

LEDNINGAR ÖVER KÄRINGÖFJORDEN

Staffan von Arbin

Rapport 2007:40



# LEDNINGAR ÖVER KÄRINGÖFJORDEN

Arkeologisk utredning etapp 2

Käringö och Morlanda socknar, Orust kommun

Staffan von Arbin

Rapport 2007:40



BOHUSLÄNS MUSEUM





# Rapport från utförd arkeologisk undersökning

## IDENTIFIERINGSUPPGIFTER

Dnr	Ej beslut	Eget Dnr	265-2007	Kontonr	B212		
Socken/stad	Käringö, Morlanda	Sn/stadsnr	1566, 1580	FornLnr.			
Landskap	Bo	Län	Västra Götaland	Kommun	Orust		
Trakt, kvarter, fastighet	Vattenområde mellan Hälleviksstrand och Käringön		Ekonomisk karta	8A0h, 8A0i			
x-koord	6451389	y-koord	1240000	Nivå (lägsta)	-28	(högsta)	-9

## UNDERSÖKNINGENS ART OCH OMFATTNING

Typ av exploatering	Ledningsdragnings el & vatten	Kod	
Typ av undersökning	Arkeologisk utredning 2	Kod	AU2
Uppdragsgivare	Tekniska enheten, Orust kommun, 473 80 Orust	Ansvarig institution	Bohusläns museum
Fältarbetet from	2007-06-06	tom	2007-06-08
Fältarbetsledare	Staffan von Arbin	Antal dagar	2

	yta	volym	schakt	ext. yta	tim. grov	ark	maskin
Beräknad	2500	0	0	0	0	48	0
Undersökt	2500	0	0	0	0	32	0

## UNDERSÖKNINGSOBJEKT OCH UNDERSÖKNINGSRESULTAT

Uppgifter ur RAÄ:s fornLreg.:	Art av fornL.	Kod	
Undersökningsresultat		Kod	
Uppgifter ur RAÄ:s fornLreg.	Anläggningar, typ/form/antal i kod och klartext:		

--

### Undersökningsresultat

Inga fornlämningar påträffades vid den arkeologiska utredningen.

### Datering i kod och klartext

Undersökning avslutad?



Fornlämning tidigare undersökt?



Införd på ekonomisk karta?



Kvarstår lagskydd för icke-undersökt del av fornlämning?



Fornlämning registrerad av RAÄ?



Antecknad i fornregister? (Ifylles av FR)



Datum:

Fältarbetsledarens underskrift

# Rapport från utförd arkeologisk undersökning

## Beskrivning:

### Bakgrund

På uppdrag av Orust kommun har Bohusläns museum utfört en arkeologisk utredning, etapp 2, av ett vattenområde väster om Orust. Utredningen utfördes utan länsstyrelsebeslut. Utredningen utfördes med anledning av Orust kommuns och Västra Orusts Energitjänsts planer på sjöförläggning av vattenledning och elkabel mellan Orust och Kåringön. Ledningarna är tänkta att utgå från Björnstensholmen, söder om Hälleviksstrand, och kommer att ansluta Kåringön via Skeppershamn på nordsidan av ön.

### Metod och genomförande

I en tidigare utredningsetapp (etapp 1) utfördes en geofysisk kartering med sidescan sonar av det aktuella exploateringsområdet (se Bohusläns museums rapport 2007:27). Karteringen resulterade i sammanlagt sju sonarkontakter som besiktigades inom ramen för etapp 2-utredningen. Dessutom gjordes punktdykningar norr om Kåringön samt öster om Danholmen/syd Karholmarna. Båda dessa områden har lång kontinuitet som ankarplatser, varför förekomst av kulturlager kunde förväntas. Utredningsarbetet omfattade endast okulär besiktning. Några provgropar grävdes således inte.

### Resultat och slutsats

Ingen av de besiktigade sonarkontakterna visade sig vara av antikvariskt intresse. Merparten utgjordes av större stenar eller berg i dagen. Två av kontakterna, nummer 1 och 5, visade sig vara samma objekt. Inte heller vid dykningarna norr om Kåringön och öster om Danholmen/syd Karholmarna framkom något av antikvariskt intresse. Eftersom provgropsgrävning ej utfördes kan dock förekomst av överlagrade kulturlager inte helt uteslutas inom dessa områden. Med hänsyn till att ledningarna endast kommer att förläggas löst ovanpå botten och inte grävas eller spolats ned anser emellertid Bohusläns museum att det inte föreligger några antikvariska hinder för den planerade exploateringen.

### Referens

von Arbin, S. 2007. Arkeologisk utredning. Sjöförlagda ledningar mellan Hälleviksstrand och Kåringön. Kåringö och morlanda socknar, Orust kommun. Rapport 2007:27. Bohusläns museum.

### Bilagor

Bilaga 1. Karta med besiktigade sonarkontakter/ytor

Bilaga 2. Besiktigade sonarkontakter

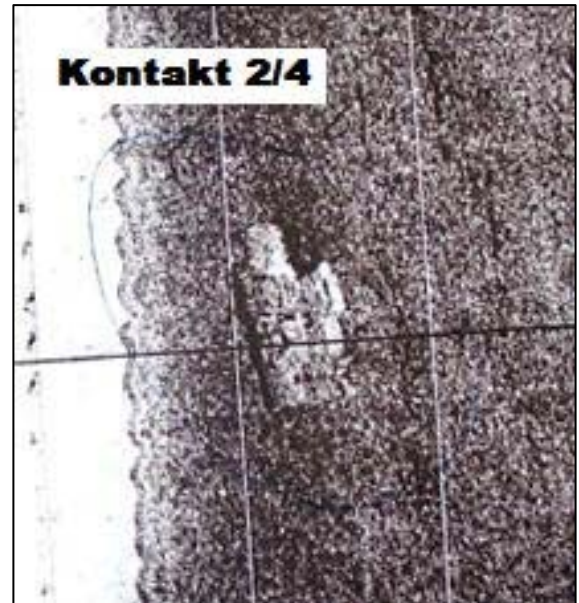
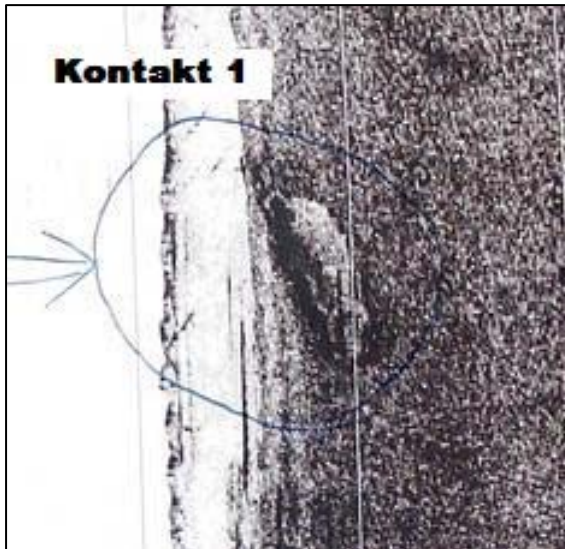
Bilaga 3. Sammanställning av besiktningens resultat

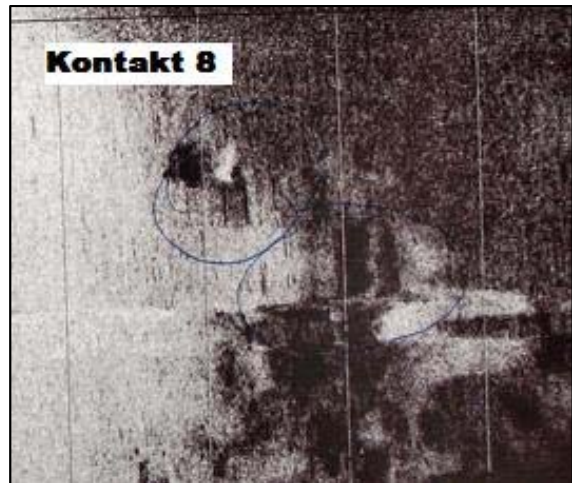
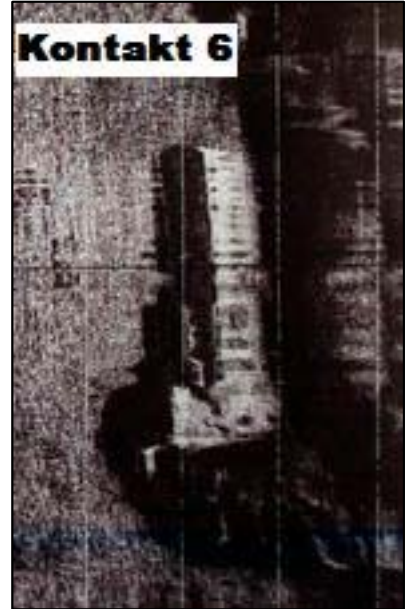
# Bilaga 1



## Bilaga 2. Besiktigade sonarkontakter

Alla bilder © Hydrogis AB





### Bilaga 3. Sammanställning av besiktningsresultat

#### *Sonarkontakter*

Kontakt	Latitud	Longitud	Djup	Observation/tolkning
1	58 05,983	11 25,104	26 m	Mjukbotten med uppstickande berggrund.
2/4	58 06,135	11 25,430	23 m	Mjukbotten med uppstickande berggrund.
3	58 06,509	11 26,292	17 m	Mjukbotten med stråk av annat grövre sediment och ansamlingar med döda alger.
5	58 05,976	11 25,093	26 m	Är sannolikt samma objekt som nummer 1.
6	58 06,308	11 23,923	22 m	Mjukbotten med uppstickande berggrund samt större stenar/stenblock.
7	58 06,462	11 22,859	28 m	Stenar/stenblock på annars slät mjukbotten.
8	58 06,724	11 22,562	19 m	Berggrund.

#### *Punktbesiktningar*

Yta	Latitud	Longitud	Djup	Observation
1	58 06,870	11 21,980	9 m	Mjukbotten med uppstickande berggrund. Endast recenta fynd.
2	58 06,590	11 26,530	14 m	Mjukbotten.

Alla positioner är angivna i WGS 84.





## LEDNINGAR ÖVER KÄRINGÖFJORDEN

Staffan von Arbin

Rapport 2007:40