

# En senmesolitisk boplats på Hoppareberget

Arkeologisk slutundersökning  
Skee 1029, Blomsholm 1:14, Skee socken, Strömstad kommun

*Rune Bark/Oscar Ortman*



# En senmesolitisk boplats på Hoppareberget

Arkeologisk slutundersökning

Skee 1029, Blomsholm 1:14, Skee socken, Strömstad kommun

**Bohusläns museum**

RAPPORT 2007:32

ISSN 1650-3368

**Manusförfattare** Rune Bark/Oscar Ortman

**Layout och grafisk design** Pia Hansson (omslag), Pia Claesson, Gabriella Kalmar (inlaga)

**Teknisk redigering** Gabriella Kalmar

**Tryck** Märjan, Uddevalla 2007

**Underlagskartor ur GSD-Fastighetskartan, röda kartan.**

**Kartor ur allmänt kartmaterial, © Lantmäteriverket medgivande 90.8012**

**Kartor godkända från sekretessynpunkt för spridning** Lantmäteriverket 2007-06-13. Dnr 601-2007/1131

**BOHUSLÄNS MUSEUM**

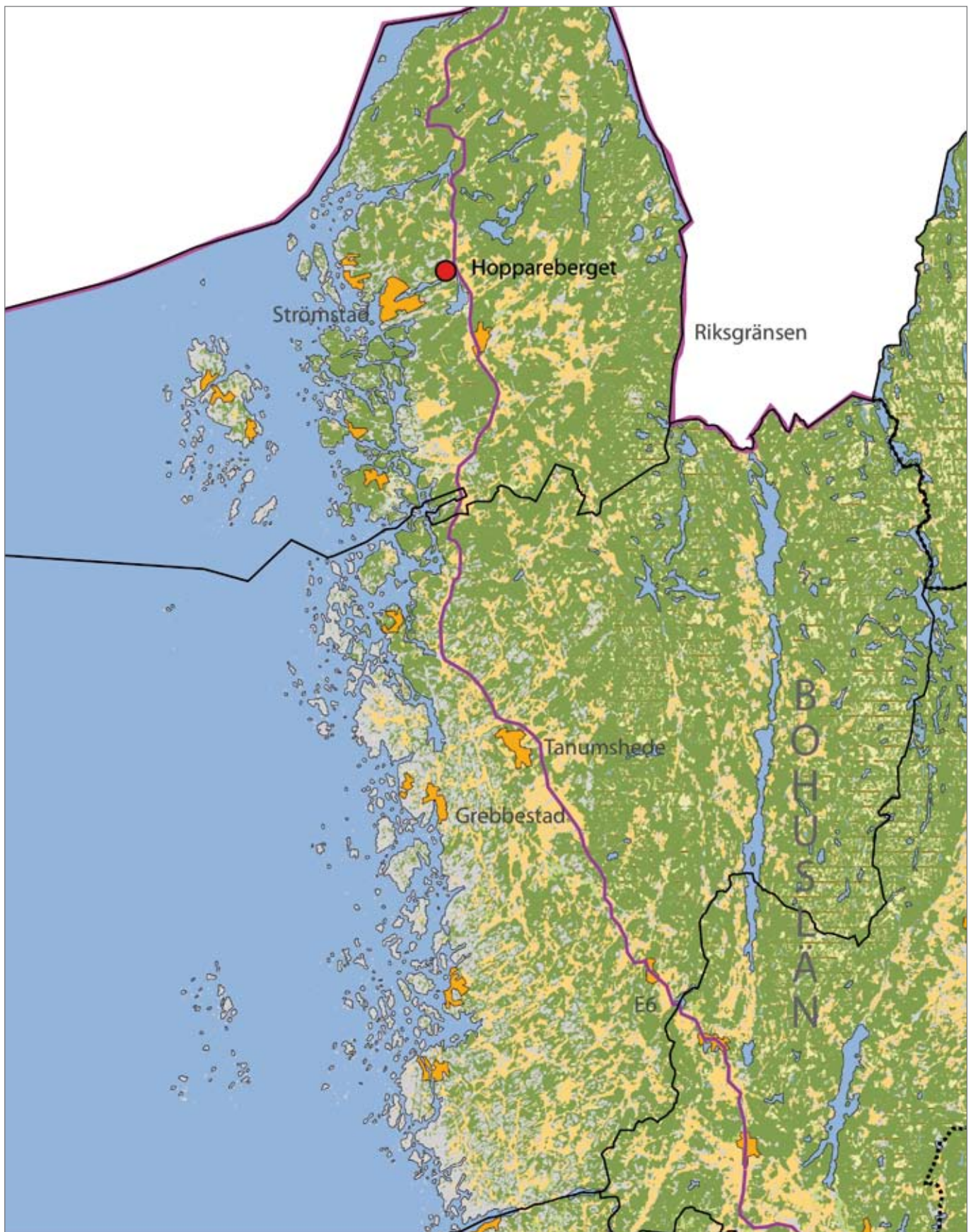
Museigatan 1, Box 403, 451 19 Uddevalla

tel 0522-656500, fax 0522-656505

[www.bohusmus.se](http://www.bohusmus.se)

# Innehåll

|   |    |
|---|----|
| SAMMANFATTNING .....                        | 5  |
| BAKGRUND .....                              | 5  |
| LANDSKAPSBILD.....                          | 5  |
| NATURLANDSKAP .....                         | 5  |
| FORNLÄMNINGSMILJÖ .....                     | 7  |
| METOD .....                                 | 7  |
| RESULTAT .....                              | 9  |
| ANLÄGGNINGAR .....                          | 9  |
| <i>Slagplatsen</i> .....                    | 9  |
| <i>Fynd</i> .....                           | 11 |
| RESULTAT GENTEMOT UNDERSÖKNINGSPLANEN ..... | 11 |
| MATERIALETS POTENTIAL.....                  | 11 |
| SLUTSATSER.....                             | 11 |
| REFERENSER .....                            | 13 |
| LITTERATUR.....                             | 13 |
| TEKNISKA OCH ADMINISTRATIVA UPPGIFTER.....  | 14 |
| FIGURFÖRTECKNING .....                      | 15 |
| BILAGOR.....                                | 15 |



Figur 1. Utsnitt ur GSD-Röda kartan/Fastighetskartan med platsen för undersökningen markerad. Godkänd ur sekretessynpunkt för spridning. Lantmäteriverket 2007-06-13. Dnr 601-2007/1131.

## Sammanfattning

Boplatsen Skee 1029 undersöktes vintern 1996 i samband med en planerad bergtäkt på fastigheten Blomsholm 1:14, Skee socken, Strömstad kommun.

Boplatsen låg 33–38 meter över havet och bland fynden ingår såväl tvärpilar, spån som mikrospån samt ett exemplar av en handtagskärna. Fynden pekar på att platsen utnyttjats under såväl senmesolitisk som tidigneolitisk tid. Materialets sammansättning kan också innebära att boplatsen kan dateras till senmesolitisk fas 4 (jämför Glørstad 1998). Fynden låg i ett 0,05–0,25 meter tjockt moränlager och av strukturer påträffades en slagplats belägen invid en härd. Stenålderslämningarna har tolkats som spår efter återkommande och mer tillfälliga aktiviteter snarare än en reguljär bosättning.

## Bakgrund

Med anledning av att Skanska Väst AB planerade att öppna en bergtäkt på Fastigheten Blomsholm 1:14, Skee socken, Strömstads kommun, Västra Götalands län, utförde Bohusläns museum en slutundersökning, enligt Länsstyrelsens beslut dnr. 220-20534-96. Inom täktområdet, som ligger öster om Strömstad (figur 1), undersöktes fornlämningen Skee 1029 under perioden 3–11 december 1996. Boplatsen hade förundersökts hösten 1996 (Ottander 1997). Projektledare för slutundersökningen var Rune Bark. Övriga deltagare var från Bohusläns museum Åsa Algotsson och Stig Swedberg. Leif Johansson från Lödöse museum deltog också i undersökningen.

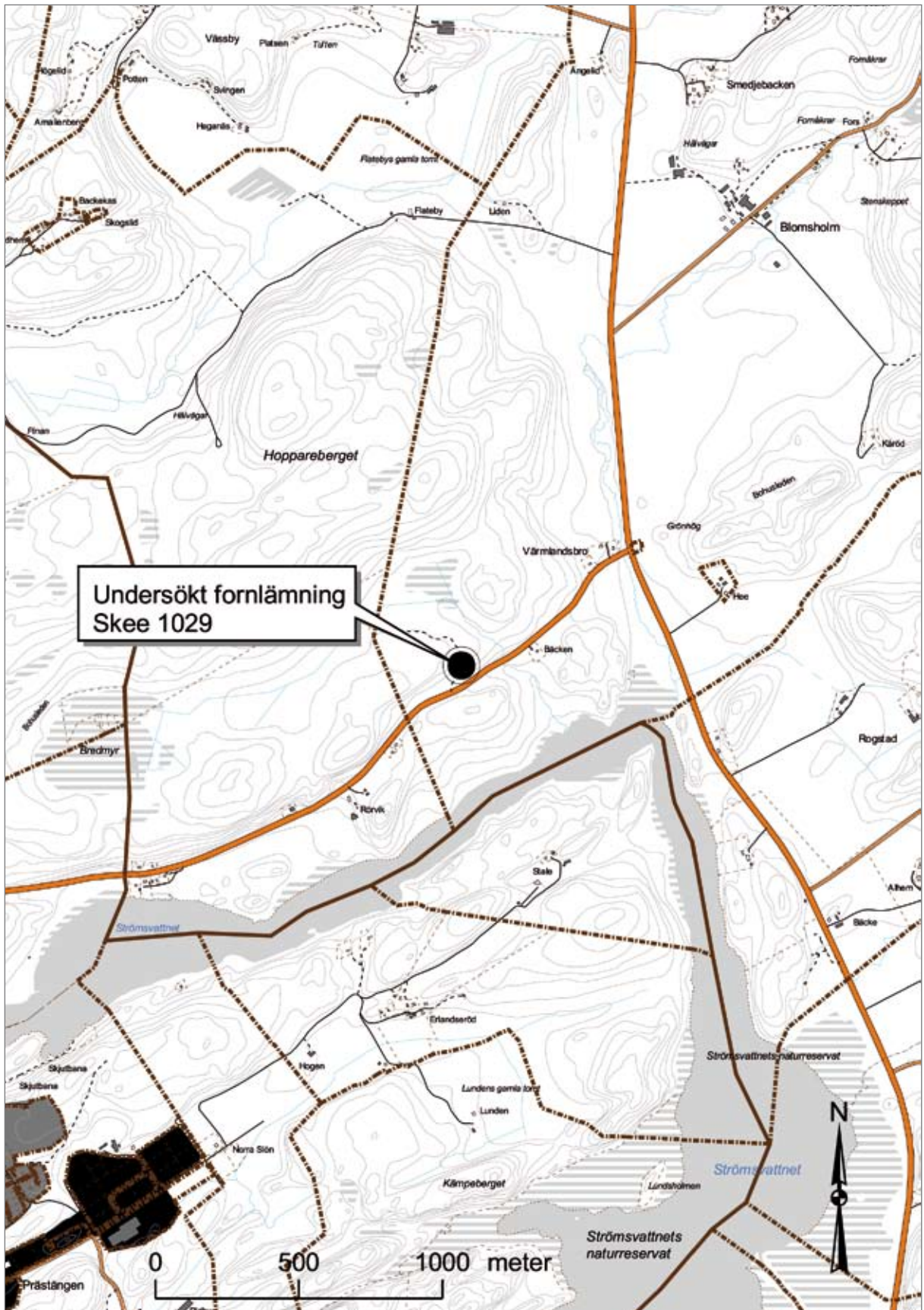
## Landskapsbild

### Naturlandskap

Det undersökta området är beläget i sydslutningen av ett större bergsområde, Hoppareberget, vilket sträcker sig ner mot Strömsvattnet i söder. Hoppareberget består omväxlande av skog och kala bergspartier. Enligt äldre kartmaterial har här inte funnits någon bebyggelse i historisk tid. På en karta från år 1702 är området utmärkt till Blomsholms säteri och kallas "berg och onyttig mark" (Lindholm 1995).

Skee 1029 ligger i skogsmark 33–38 meter över havet. Det rör sig om utmarksjord som på sin höjd använts till bete. Norr om lokalen finns en numera utdikad mosse som kan ha bidragit med färskvatten. Boplatsen ligger i en sydlig moränsluttning på en lite planare del av sluttningen. Någon tydlig strandlinje har ej kunnat spåras (figur 2).

Omkring mesolitikum/neolitikum stod vattnet 30–40 meter högre än i dag. Platsen för fornlämningen har knappast stigit upp ur havet förrän mot slutet av mesolitisk tid. Om man räknar med 30 meter högre vatten öppnar sig ett helt



Figur 2: Utdrag ur fastighetskartan 9097, skala 1:20 000, med undersökningsområdet markerat. Godkänd ur sekretessynpunkt för spridning. Lantmäteriverket 2007-06-13. Dnr 601-2007/1131.

annat landskap än det som vi ser i dag. Vid slutet av mesolitikum låg Skee 1029 vid en havsvik som ute vid inloppet omgavs av bergknallar som skyddade mot det öppna havet.

### Fornlämningsmiljö

På och längs kanterna av Hoppareberget fanns efter 1995 års arkeologiska utredning två registrerade stenåldersboplatser, Skee 1028 och Skee 1029. De låg invid stigar och bruksvägar, alltså på platser där de varit möjliga att upptäcka.

2001 utfördes en arkeologisk utredning för ny väg E6. Då hittade man ytterligare tre boplatser. Dessa kom att benämnas A, B och C (Pettersson & Hernek 2001:50). Boplats A motsvarar Skee 1598 och boplatserna B och C motsvarar Skee 1599. Boplatserna ligger på olika nivåer och både trattbägarkultur samt gropkeramisk kultur finns representerade. 2001 års arkeologiska utredning omfattade hela den södra och sydöstra delen av Hoppareberget (Hernek 2003).

I samma område företogs hösten 1996 en förundersökning av ett område med kolningsgropar, Skee 692, samt två boplatser, Skee 1028 och Skee 1029 (Ottander 1997). Den senare boplatserna ligger bara cirka 100 meter väster om Skee 1598 (Pettersson & Hernek 2001:50, Ottander 1997) (figur 3).

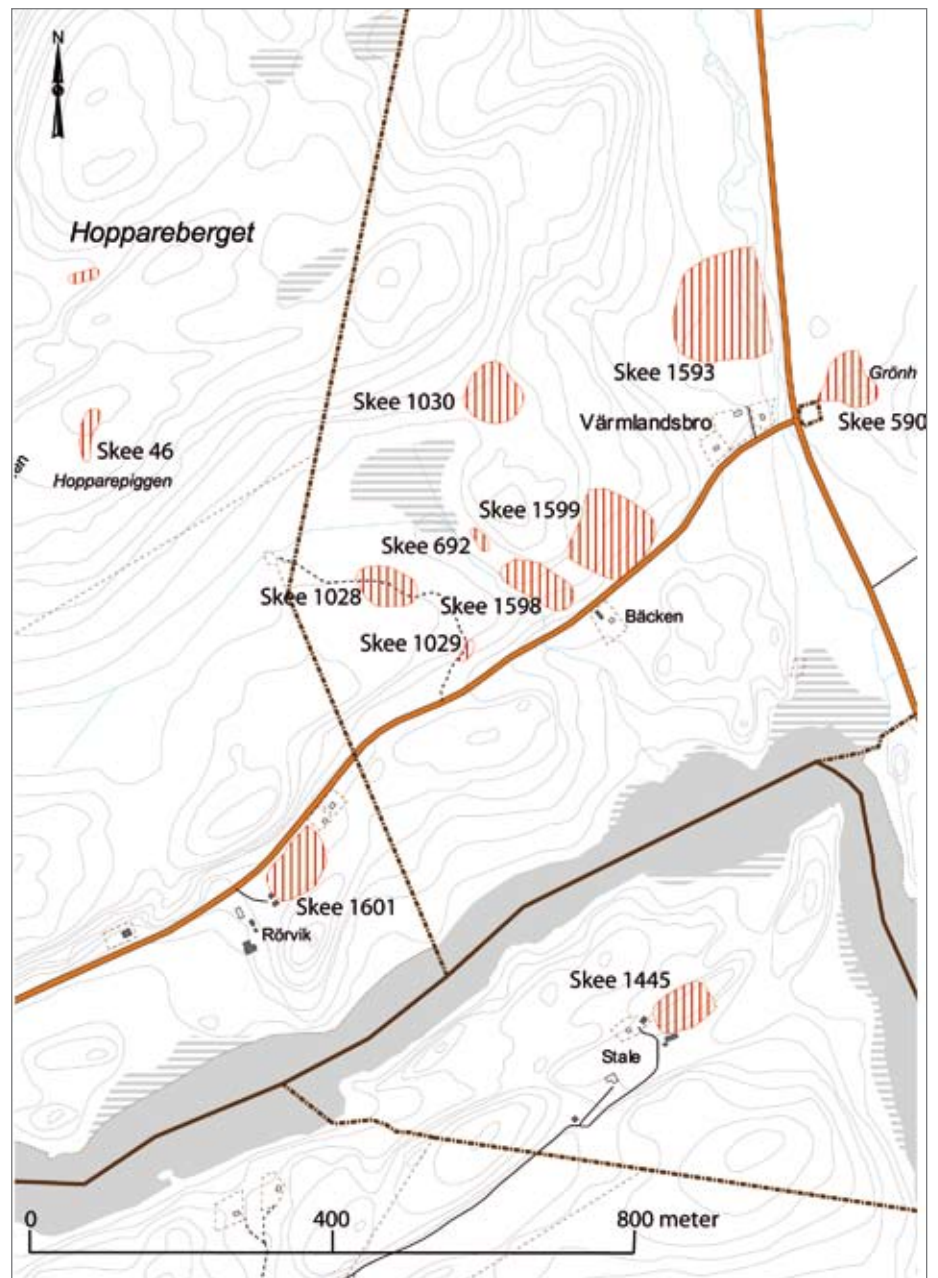
## Metod

Då det inte fanns någon möjlighet att utföra en totalundersökning av platsen inriktades undersökningen på det område som enligt förundersökningen skulle innehålla en koncentration av flinta. Den övriga ytan skulle endast undersökas mer extensivt. Här skulle kontrollgropar grävas för att se om iakttagelserna från förundersökningen stämde.

Den skogsväg som går tvärs igenom fornlämningen har eroderat ned 70 centimeter i backen. Vägskarningen är upp till 6 meter bred, vilket innebär att de östra delarna av fornlämningen på ett effektivt sätt skurits av från de västra. Den västra delen undersöktes aldrig. Förundersökningen hade visat att den del av den västra ytan som inte bestod av berg eller fukthål saknade anläggningar och spår efter konstruktioner. Vid förundersökningen påträffades endast enstaka spridda flintor i de tre provgropar som grävdes på den västra yta. Följden blev att det inte bedömdes som intressant att undersöka denna del av fornlämningen. Tiden lades istället på den östra delen som visade sig innehålla mer flintor än väntat.

Avbaningen skedde med grävmaskin även om risken för att flinta skulle försvinna var stor. Då undersökningsplatsen låg i skogsmark bedömdes maskinavbaning vara det enda sättet för att kunna hinna med att bana av en större yta. En maskinavbaning gjorde det också möjligt att se rumsliga sammanhang på boplatserna.

Efter avbaningen grävdes meterrutor i kvadranter. Avsikten var att rutorna skulle grävas i 5 centimeter stick i den mån det inte fanns några stratigrafiska



Figur 3: Utdrag ur fastighetskartan 9097, skala 1:10 000, med Skee 1029 samt närliggande fornlämnningar markerade. Godkänd ur sekretessynpunkt för spridning. Lantmäteriverket 2007-06-13. Dnr 601-2007/1131.

skillnader i fyndmaterialet. Där lagren var tjockare än 5 centimeter grävdes de i stick och där de var tunnare grävdes de som lager. De jordmassor som grävdes upp skulle också, om möjligt, sällas för att inte missa splitter och andra mindre fynd. Målet med undersökningen var att gräva minst 20 kvadratmeter. Då grävningen skulle ske i december var storleken på den yta som kunde grävas helt avhängig väderleken (figur 4).

## Resultat

Vid undersökningen visade det sig att marken var mycket påverkad av rötter och djurgångar, vilket innebar att de flintförande lagren var kraftigt omrörda.

Fyndmaterialet visade sig bestå av två olika typer av flinta, en finkornig och en grovkornig. Det fanns ingen större stratigrafisk skillnad mellan dessa olika flintor. Det förefaller dock som om den finkorniga flintan i större utsträckning använts till mikrosån och vanliga sån än den grovkorniga, vilket skulle kunna tolkas som att lokalen har haft olika användningsperioder.

Flintan sträckte sig som djupast ned till stick 4, dock bara i tre rutor. Flintorna framkom nästan enbart i den övre delen av lagerföljden.

Redan i stick 2 skedde en markant minskning av flintmängden. Flintan låg alltså ytligt vilket medförde att en del flinta försvann i samband med avbaningen. Man kunde se flinta i dumphögarna, dock ej i någon större omfattning (bilaga 3).

### Anläggningar

En anläggning påträffades, härden A1. Bristen på anläggningar tyder på att lokalen ej har använts som boplats. Det har snarare varit frågan om ett tillfälligt nyttjande av ytan.

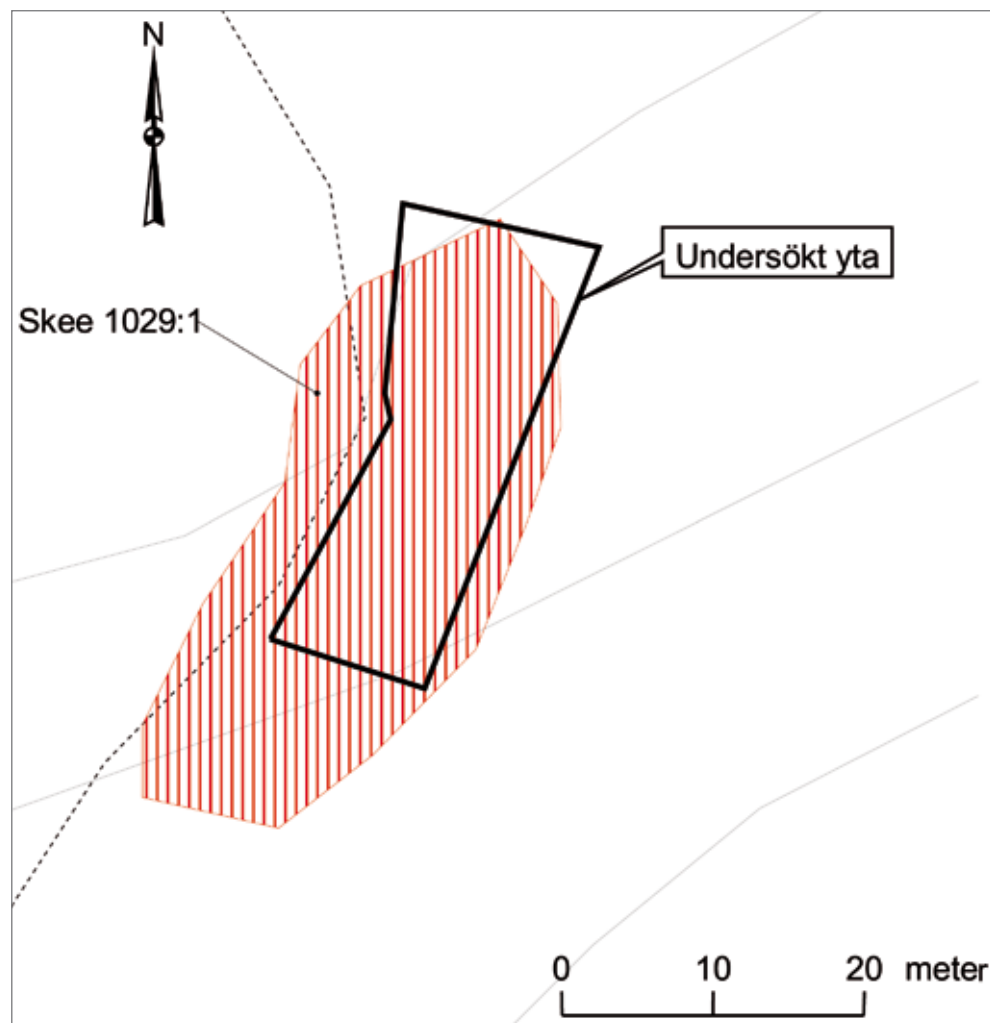
Då det inte fanns ovanliggande lager som kunde avslöja stratigrafiska samband mellan härden och den omkringliggande flinta kan det bara bli fråga om spekulationer. Härden är antagligen samtida med den slagplats som också påträffades (se nedan). Mellan slagplatsen och härden låg en koncentration med småsten. Även relationen mellan härden och småstenkoncentrationen är oklar. Härden kan naturligtvis vara nedgrävd genom denna koncentration, men det förefaller mindre troligt.

De stensamlingar som förekom i samband med flintkoncentrationen visade sig vara "naturliga" stensamlingar. De låg på steril sand och ingen flinta fanns i sandfyllningen mellan stenarna. Först tolkades den mittersta runda stensamlingen som en hyddbotten eller någon dylik konstruktion. Vid undersökning av stenansamlingen påträffades dock varken sot, kol eller flinta. Det var med all sannolikhet frågan om en naturlig stenansamling (bilaga 2 och 3).

### Slagplatsen

Slagplatsen var belägen i följande grävenheter: ruta x113 y105, nordöstra och nordvästra kvadranterna i ruta x112 y105 samt nordöstra kvadranten i x113 y104. Rutgrävningen av dessa har beskrivits på följande sätt:

Efter avbaningen återstod i rutorna x113 y105, x112 y105 och x113 y104 ett tunt lager (0,03 meter) av gråsvart humös sand. I sanden fanns på sina ställen koncentrationer av sot. I det gråsvarta sandlagret fanns också rikligt med flinta. Därefter vidtog ett 0,3–0,35 meter tjockt lager av rostbrun grusinblandad sand. Bottenlagret bestod av lerinblandad ljusgul finsand. Den rostfärgade sanden



Figur 4: Utdrag ur digitala fastighetskartan skala 1:5 000, med undersökningsområdet markerat.

grävdes till stick 4. Lagret var rikligt flintförande i stick 1 och 2, framförallt stick 1 i ruta x 113 y 105, nordvästra kvadranten och den nordöstra kvadranten i ruta x 112 y 105. Även spridda förekomster av skörbränd sten fanns i de två översta sticken. Stick 2–3 kännetecknas av en mycket stark inblandning av sten. Stenarna var överlag av ganska jämn storlek (0,15 meter stora). I stick 3 hade flintfynden nästan helt försvunnit och i stick 4 fanns inga fynd. I ruta x 113 y 104 öppnades bara den nordöstra kvadranten och här verkade det som om stenskiktet tunnades ut. Fortsatt kom dock ganska rikligt med slagen flinta, framförallt splitter. Rutorna innehåller mycket splitter men beroende på yttre omständigheter medgavs inte sällning i varje stick (bilaga 2 och 3).

## Fynd

De enda redskapen som hittades var en tvärpil samt några spånskrapor. Tvärpilarna tyder på en datering till trattbägarkultur.

Det fanns få spån bland fynden. De flesta spånen var slagna av den finkorniga flintan.

Endast några få slagna flintor var svallade (bilaga 1). Föremålen av den finkorniga flintan förefaller inte ens vara slipade av sand och vind, något som tyder på att lokalen övergavs eller i alla fall tilläts växa igen en kort tid efter senaste användningsfasen.

Man kunde se en markant koncentration av flinta i de mellersta delarna av ytan och med undantag av slagplatsen var det framför allt på den västra delen av ytan som det fanns flinta. Det mesta av flintan var avslag vilket tydde på att det kunde vara avfall från slagplatsen, men avslagen var på intet sätt koncentrerade runt slagplatsen. Spridningen kan bero på eventuell städning av slagplatsen, eller att det har rört sig om mer än en slagplats (bilaga 1).

## Resultat gentemot undersökningsplanen

Avsikten med slutundersökningen var att se om det gick att avgöra vilken aktivitet man hade utfört på lokalen. Avsaknaden av anläggningar och förekomsten av en tvärpil visade att det skulle kunna röra sig om en jaktlokal eller annan typ av tillfälligt använd lokal. En annan avsikt var att undersöka om boplatsen varit strandbunden eller ej. Då lokalen var beläggen 33–38 meter över havet innebar det att den låg nivåmässigt något under de lägsta kända mesolitiska boplatserna i Østfold.

Resultatet från undersökningen kunde inte ge något tydligt svar vad det gällde aktiviteten på ytan. Förekomsten av en slagplats tolkades som en mer tillfällig aktivitetsyta. Någon omlagring eller överlagring iakttoogs inte vid undersöknings-tillfället, så frågan om boplatsens strandbundenhet kunde inte besvaras.

## Materiallets potential

Eftersom Skee 1029 ligger på ungefär samma höjd som, och i direkt anslutning till, Skee 1598 är det av intresse att ta med boplatsen i den sammanställning av gropkeramiska boplatser som Hernek och Thorsberg efterfrågar i sin rapport över Skee 1598 (Hernek & Thorsberg 2005:11). Det vore även intressant att undersöka Skee 1599 som ingår i samma boplatsexempel.

## Slutsatser

Boplatsen Skee 1029 låg 33–38 meter över havet. Bland fynden ingår såväl tvärpilar, spån som mikrospån samt ett exemplar av en handtagskärna. Fynden pekar på att platsen utnyttjats under såväl senmesolitisk som tidigneolitisk tid.

Fornlämningen är i dag dokumenterad och borttagen. Efter avslutad undersökning har Bohusläns museum inget att erinra mot det planerade arbetsföretaget.

## Referenser

### Litteratur

- Glørstad, H. 1998. Senmesolitikum i Østfold - et kronologisk perspektiv. I: Østmo, E. (red.) *Fra Østfolds oldtid. Foredrag ved 25-årsjubileet for Universitetets arkeologiske stasjon Isegran*. Universitetets Oldsaksamlings Skrifter. Ny rekke, Nr. 21. Oslo.
- Hernek, R. 2003. Förundersökningsområde 12, 13 och 14. I: Claesson, P. & Lönn, M. (red.) *Arkeologiska förundersökningar. E6 Bohuslän Skee-Hogdal inklusive trafikplats Skee och lokalväg vid Blomsholm*. Riksantikvarieämbetet, Avdelningen för arkeologiska undersökningar, UV Väst Rapport 2003:15.
- Lindholm, K. 1995. *Arkeologisk utredning, Blomsholm 1:14, Skee socken, Strömstads kommun*. Bohusläns museum Rapport 1995:19.
- Ottander, J. 1997. *Arkeologisk förundersökning, Blomsholm 1:14, Skee socken, Strömstads kommun*. Bohusläns museum Rapport 1997:8.
- Petersson, H. & Hernek, R. 2001. *E6 Bohuslän, Skee-Hogdal. Arkeologisk utredning av sträckan Skee-Hogdal, ett samarbetsprojekt med Bohusläns museum*. Riksantikvarieämbetet, Avdelningen för arkeologiska undersökningar, UV Väst Rapport 2001:28.
- Thorsberg, K. & Hernek, R. 2005. *Mellanneolitikum vid Värmlandsbro: Bohuslän, Skee socken, Blomsholm 1:14, RAÄ 1598*. Riksantikvarieämbetet UV Väst, Dokumentation av fältarbetsfasen (Daff) 2005:2.

## Tekniska och administrativa uppgifter

|                         |  |
|-------------------------|--|
| Lst dnr:                | 220-20534-96   |
| BM dnr:                 | 502/96 K   |
| BM pnr:                 | 455  |
| Fornlämningsnr:         | Skee 1029  |
| Län:                    | Västra Götalands län   |
| Kommun:                 | Strömstad  |
| Socken:                 | Skee   |
| Fastighet:              | Blomsholm 1:14   |
| Ek. karta:              | 9097   |
| Läge:                   | X 6564100 Y 1236700<br>Z 33,46–37,77                                       |
| Uppdragsgivare:         | Skanska Väst AB, Lilla Bommen,<br>405 18 Göteborg                          |
| Ansvarig institution:   | Bohusläns museum   |
| Projektledare:          | Rune Bark  |
| Fältpersonal:           | Rune Bark, Åsa Algotsson, Leif Johansson,<br>Stig Swedberg                 |
| Rapportsammanställning: | Oscar Ortman   |
| Fältarbetstid:          | 1996-12-03–12-11   |
| Arkeologtimmar:         | 160 timmar   |
| Undersökt yta:          | 550 m <sup>2</sup>   |
| Arkiv:                  | Bohusläns museums arkiv  |
| Fynd:                   | Förvaras i Bohusläns museums magasin (F<br>nr: 0001A–0112A). UM nr 028354. |

## Figurförteckning

*Figur 1: Utsnitt ur GSD-Röda kartan/Fastighetskartan med platsen för undersökningen markerad. Godkänd ur sekretessynpunkt för spridning. Lantmäteriverket 2007-06-13. Dnr 601-2007/1131.*

*Figur 2: Utdrag ur fastighetskartan 9097, skala 1:20 000, med undersökningsområdet markerat. Godkänd ur sekretessynpunkt för spridning. Lantmäteriverket 2007-06-13. Dnr 601-2007/1131.*

*Figur 3: Utdrag ur fastighetskartan 9097, skala 1:10 000, med Skee 1029 samt närliggande forn-lämningar markerade. Godkänd ur sekretessynpunkt för spridning. Lantmäteriverket 2007-06-13. Dnr 601-2007/1131.*

*Figur 4: Utdrag ur digitala fastighetskartan skala 1:5 000, med undersökningsområdet markerat.*

## Bilagor

Bilaga 1. *Fyndlista Skee 1029 UM 28354*

Bilaga 2. *Schaktplan med grävda rutor markerade.*

Bilaga 3. *Anläggning 1 Härd, plan- och profilritning*

# BILAGA 1

Tabell 1: Fynd

| Fyndnr         | Sakord       | Material | Antal | Ruta/kord | Lager |
|----------------|--------------|----------|-------|-----------|-------|
| UM028354:0001A | Övrig slagen | FLINTA   | 8     | 107/096SO | 1     |
| UM028354:0002A | Knacksten    | BERGART  | 1     | 107/096NV | 1     |
| UM028354:0003A | Avslag       | FLINTA   | 1     | 107/097SO | 1     |
| UM028354:0004A | Avslag       | FLINTA   | 3     | 107/097NV | 1     |
| UM028354:0004B | Spån         | FLINTA   | 1     | 107/097NV | 1     |
| UM028354:0005A | Avslag       | FLINTA   | 1     | 107/097NO | 1     |
| UM028354:0005B | Övrig slagen | FLINTA   | 1     | 107/097NO | 1     |
| UM028354:0006A | Spån         | FLINTA   | 1     | 107/098SO | 1     |
| UM028354:0006B | Avslag       | FLINTA   | 1     | 107/098SO | 1     |
| UM028354:0007A | Avslag       | FLINTA   | 2     | 111/097SO | 1     |
| UM028354:0008A | Övrig slagen | FLINTA   | 1     | 111/097NV | 1     |
| UM028354:0009A | Stickel      | FLINTA   | 1     | 111/098SO | 1     |
| UM028354:0010A | Splitter     | FLINTA   | 1     | 111/099SO | 1     |
| UM028354:0010B | Avslag       | FLINTA   | 2     | 111/099SO | 1     |
| UM028354:0011A | Övrig slagen | FLINTA   | 2     | 111/099NO | 1     |
| UM028354:0011B | Avslag       | FLINTA   | 1     | 111/099NO | 1     |
| UM028354:0012A | Splitter     | FLINTA   | 1     | 111/105SV | 1     |
| UM028354:0012B | Övrig slagen | FLINTA   | 1     | 111/105SV | 1     |
| UM028354:0013A | Avslag       | FLINTA   | 1     | 111/105NV | 1     |
| UM028354:0014A | Avslag       | FLINTA   | 1     | 111/105NO | 1     |
| UM028354:0014B | Övrig slagen | FLINTA   | 1     | 111/105NO | 1     |
| UM028354:0015A | Avslag       | FLINTA   | 1     | 111/106NV | 1     |
| UM028354:0016A | Avslag       | FLINTA   | 1     | 112/095SV | 1     |
| UM028354:0017A | Avslag       | FLINTA   | 2     | 112/095S0 | 1     |
| UM028354:0018A | Övrig slagen | FLINTA   | 2     | 112/095N0 | 1     |
| UM028354:0019A | Övrig slagen | FLINTA   | 5     | 112/095NV | 1     |
| UM028354:0020A | Avslag       | FLINTA   | 5     | 112/096SV | 1     |
| UM028354:0020B | Övrig slagen | FLINTA   | 2     | 112/096SV | 1     |
| UM028354:0021A | Avslag       | FLINTA   | 1     | 112/096NO | 1     |
| UM028354:0021B | Övrig slagen | FLINTA   | 1     | 112/096NO | 1     |
| UM028354:0021C | Skrapa       | FLINTA   | 1     | 112/096NO | 1     |
| UM028354:0022A | Avslag       | FLINTA   | 1     | 112/096NV | 1     |
| UM028354:0023A | Avslag       | FLINTA   | 1     | 111/097NO | 1     |
| UM028354:0024A | Övrig slagen | FLINTA   | 1     | 112/100SV | 1     |
| UM028354:0024B | Avslag       | FLINTA   | 2     | 112/100SV | 1     |
| UM028354:0025A | Övrig slagen | FLINTA   | 1     | 112/100NV | 1     |
| UM028354:0025B | Avslag       | FLINTA   | 3     | 112/100NV | 1     |
| UM028354:0026A | Avslag       | FLINTA   | 1     | 112/101SV | 1     |
| UM028354:0027A | Övrig slagen | FLINTA   | 2     | 112/103SV | 1     |
| UM028354:0027B | Avslag       | FLINTA   | 2     | 112/103SV | 1     |
| UM028354:0028A | Avslag       | FLINTA   | 12    | 112/103NV | 1     |
| UM028354:0028B | Avslag       | FLINTA   | 8     | 112/103NV | 1     |
| UM028354:0028C | Splitter     | FLINTA   | 1     | 112/103NV | 1     |
| UM028354:0029A | Splitter     | FLINTA   | 2     | 112/105NV | 1     |
| UM028354:0029B | Avslag       | FLINTA   | 7     | 112/105NV | 1     |
| UM028354:0029C | Övrig slagen | FLINTA   | 7     | 112/105NV | 1     |

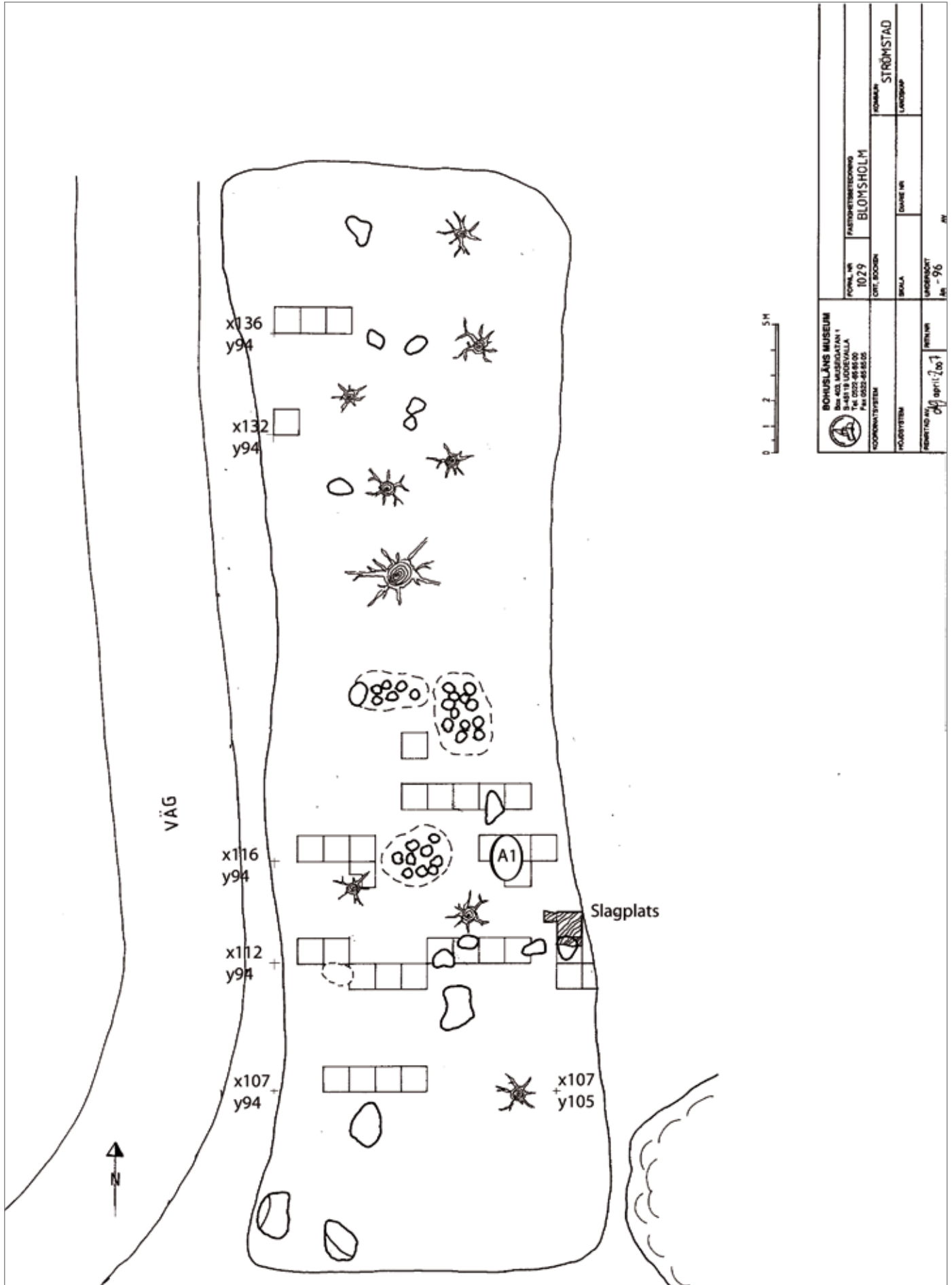
| <b>Fyndnr</b>  | <b>Sakord</b> | <b>Material</b> | <b>Antal</b> | <b>Ruta/kord</b> | <b>Lager</b> |
|----------------|---------------|-----------------|--------------|------------------|--------------|
| UM028354:0029D | Övrig Kärna   | FLINTA          | 1            | 112/105NV        | 1            |
| UM028354:0030A | Pilspets      | FLINTA          | 1            | 112/105NO        | 1            |
| UM028354:0030B | Pilspets      | FLINTA          | 1            | 112/105NO        | 1            |
| UM028354:0030C | Avslag        | FLINTA          | 1            | 112/105NO        | 1            |
| UM028354:0030D | Kärna         | FLINTA          | 1            | 112/105NO        | 1            |
| UM028354:0030E | Övrig slagen  | FLINTA          | 1            | 112/105NO        | 1            |
| UM028354:0031A | Övrig slagen  | FLINTA          | 4            | 113/104NO        | 1            |
| UM028354:0031B | Avslag        | FLINTA          | 5            | 113/104NO        | 1            |
| UM028354:0031C | Splitter      | FLINTA          | 1            | 113/104NO        | 1            |
| UM028354:0032A | Avslag        | FLINTA          | 36           | 113/105SV        | 1            |
| UM028354:0032B | Övrig slagen  | FLINTA          | 6            | 113/105SV        | 1            |
| UM028354:0032C | Splitter      | FLINTA          | 5            | 113/105SV        | 1            |
| UM028354:0032D | Avslagsskrapa | FLINTA          | 1            | 113/105SV        | 1            |
| UM028354:0033A | Avslag        | FLINTA          | 5            | 113/105SO        | 1            |
| UM028354:0033B | Övrig slagen  | FLINTA          | 1            | 113/105SO        | 1            |
| UM028354:0034A | Avslag        | FLINTA          | 13           | 113/105NV        | 1            |
| UM028354:0034B | Splitter      | FLINTA          | 5            | 113/105NV        | 1            |
| UM028354:0034C | Övrig slagen  | FLINTA          | 15           | 113/105NV        | 1            |
| UM028354:0035A | Spån          | FLINTA          | 1            | 113/105NO        | 1            |
| UM028354:0035B | Splitter      | FLINTA          | 5            | 113/105NO        | 1            |
| UM028354:0035C | Avslag        | FLINTA          | 7            | 113/105NO        | 1            |
| UM028354:0036A | Övrig slagen  | FLINTA          | 1            | 115/097SO        | 1            |
| UM028354:0037A | Övrig slagen  | FLINTA          | 1            | 115/097NV        | 1            |
| UM028354:0038A | Avslag        | FLINTA          | 1            | 115/103SO        | 1            |
| UM028354:0038B | Övrig slagen  | FLINTA          | 1            | 115/103SO        | 1            |
| UM028354:0039A | Avslag        | FLINTA          | 2            | 115/102SO        | 1            |
| UM028354:0040A | Avslag        | FLINTA          | 1            | 115/103NV        | 1            |
| UM028354:0040B | Avslag        | FLINTA          | 3            | 115/103NV        | 1            |
| UM028354:0040C | Övrig slagen  | FLINTA          | 1            | 115/103NV        | 1            |
| UM028354:0041A | Avslag        | FLINTA          | 1            | 116/095SV        | 1            |
| UM028354:0041B | Övrig slagen  | FLINTA          | 6            | 116/095SV        | 1            |
| UM028354:0042A | Avslag        | FLINTA          | 3            | 116/095SO        | 1            |
| UM028354:0042B | Övrig slagen  | FLINTA          | 1            | 116/095SO        | 1            |
| UM028354:0043A | Övrig slagen  | FLINTA          | 3            | 116/095NV        | 1            |
| UM028354:0043B | Avslag        | FLINTA          | 2            | 116/095NV        | 1            |
| UM028354:0044A | Avslag        | FLINTA          | 6            | 116/095NO        | 1            |
| UM028354:0045A | Avslag        | FLINTA          | 1            | 116/096SV        | 1            |
| UM028354:0045B | Splitter      | FLINTA          | 2            | 116/096SV        | 1            |
| UM028354:0046A | Avslag        | FLINTA          | 1            | 116/096NV        | 1            |
| UM028354:0046B | Övrig slagen  | FLINTA          | 1            | 116/96NV         | 1            |
| UM028354:0047A | Avslag        | FLINTA          | 1            | 116/096SO        | 1            |
| UM028354:0048A | Övrig kärna   | FLINTA          | 1            |                  | 1            |
| UM028354:0049A | Avslag        | FLINTA          | 6            | x116 y97SV       | 1            |
| UM028354:0049B | Övrig kärna   | FLINTA          | 1            | x116 y97SV       | 1            |
| UM028354:0049C | Spånskrapa    | FLINTA          | 1            | x116 y97SV       | 1            |
| UM028354:0050A | Avslag        | FLINTA          | 1            | x116 y97SO       | 1            |
| UM028354:0051A | Övrig slagen  | FLINTA          | 4            | x116 y97NV       | 1            |
| UM028354:0051B | Avslag        | FLINTA          | 5            | x116 y97NV       | 1            |
| UM028354:0052A | Övrig slagen  | FLINTA          | 3            | x116 y 103SO     | 1            |
| UM028354:0052B | Splitter      | FLINTA          | 3            | x116 y 103SO     | 1            |

| Fyndnr         | Sakord        | Material | Antal | Ruta/kord     | Lager |
|----------------|---------------|----------|-------|---------------|-------|
| UM028354:0052C | Avslag        | FLINTA   | 1     | x116 y 103SO  | 1     |
| UM028354:0053A | Övrig slagen  | FLINTA   | 1     | x116 y103NO   | 1     |
| UM028354:0054A | Övrig slagen  | FLINTA   | 1     | x116 y104SV   | 1     |
| UM028354:0054B | Spån del av-  | FLINTA   | 1     | x116 y104SV   | 1     |
| UM028354:0054C | Avslag        | FLINTA   | 3     | x116 y104SV   | 1     |
| UM028354:0055A | Övrig slagen  | Bergart  | 1     | x112 y 105NO  | L2    |
| UM028354:0056A | Övrig slagen  | FLINTA   | 1     | x112 y 103NO  | L2    |
| UM028354:0056B | Övrig redskap | FLINTA   | 1     | x112 y 103NO  | L2    |
| UM028354:0057A | Avslag        | FLINTA   | 1     | x112 y 97NV   | L2    |
| UM028354:0058A | Övrig slagen  | FLINTA   | 2     | x112 y 96SO   | L2    |
| UM028354:0058B | Avslag        | FLINTA   | 1     | x112 y 96SO   | L2    |
| UM028354:0059A | Övrig slagen  | FLINTA   | 1     | x112 y 95SO   | L2    |
| UM028354:0060A | Övrig slagen  | FLINTA   | 2     | x111 y 105SV  | L2    |
| UM028354:0060B | Splitter      | Kvarts   | 2     | x111 y 105SV  | L2    |
| UM028354:0060C | Splitter      | FLINTA   | 2     | x111 y 105SV  | L2    |
| UM028354:0061A | Övrig slagen  | FLINTA   | 1     | x111 y 98SV   | L2    |
| UM028354:0061B | Kvarts        | Kvarts   | 1     | x111 y 98SV   | L2    |
| UM028354:0062A | Avslag        | FLINTA   | 2     | x111 y 97NV   | L2    |
| UM028354:0063A | Övrig slagen  | FLINTA   | 3     | x107 y 98NV   | L2    |
| UM028354:0063B | Splitter      | FLINTA   | 1     | x107 y 98NV   | L2    |
| UM028354:0064A | Övrig slagen  | FLINTA   | 1     | x107 y 97NV   | L2    |
| UM028354:0064B | Splitter      | FLINTA   | 1     | x107 y 97NV   | L2    |
| UM028354:0065A | Avslag        | FLINTA   | 4     | x136,5 y 94   | L 1   |
| UM028354:0066A | Kvarts        | Kvarts   | 1     | x136,5 y 95   | L2    |
| UM028354:0067A | Avslag        | FLINTA   | 1     | x115 y 102 NV | L2    |
| UM028354:0068A | Övrig slagen  | FLINTA   | 1     | x115 y 97 N0  | L2    |
| UM028354:0069A | Splitter      | FLINTA   | 2     | x115 y 97 NV  | L2    |
| UM028354:0070A | Avslag        | FLINTA   | 2     | x115 y 97 SO  | L2    |
| UM028354:0071A | Avslag        | FLINTA   | 4     | x113 y 105 SO | L2    |
| UM028354:0071B | Övrig slagen  | FLINTA   | 1     | x113 y 105 SO | L2    |
| UM028354:0071C | Skrapa        | FLINTA   | 1     | x113 y 105 SO | L2    |
| UM028354:0071D | Spån del av-  | FLINTA   | 1     | x113 y 105 SO | L2    |
| UM028354:0072A | Avslag        | FLINTA   | 2     | x113 y 105 SV | L2    |
| UM028354:0072B | Splitter      | FLINTA   | 2     | x113 y 105 SV | L2    |
| UM028354:0073A | Övrig slagen  | FLINTA   | 2     | x113 y 104 NO | L2    |
| UM028354:0073B | Splitter      | FLINTA   | 3     | x113 y 104 NO | L2    |
| UM028354:0073C | Avslag        | FLINTA   | 1     | x113 y 104 NO | L2    |
| UM028354:0074A | Avslag        | FLINTA   | 2     | x112 y 100 NV | L2    |
| UM028354:0075A | Övrig slagen  | FLINTA   | 1     | x112 y 105 NO | L2    |
| UM028354:0075B | Avslag        | FLINTA   | 3     | x112 y 105 NO | L2    |
| UM028354:0076A | Avslag        | FLINTA   | 1     | x116 y 103 NV | L2    |
| UM028354:0077A | Övrig slagen  | FLINTA   | 1     | x116 y 103 SÖ | L2    |
| UM028354:0078A | Avslag        | FLINTA   | 3     | x116 y 103 SV | L2    |
| UM028354:0079A | Övrig slagen  | FLINTA   | 1     | x116 y 102 SÖ | L2    |
| UM028354:0080A | Avslag        | FLINTA   | 1     | x116 y 102 SV | L2    |
| UM028354:0081A | Avslag        | FLINTA   | 1     | x116 y 97NÖ   | L2    |
| UM028354:0082A | Avslag        | FLINTA   | 1     | x116 y 97NV   | L2    |
| UM028354:0082B | Skrapa        | FLINTA   | 1     | x116 y 97NV   | L2    |
| UM028354:0083A | Övrig slagen  | FLINTA   | 1     | x116 y 96NÖ   | L2    |
| UM028354:0084A | Avslag        | FLINTA   | 1     | x116 y 96NV   | L2    |

| <b>Fyndnr</b>  | <b>Sakord</b>  | <b>Material</b> | <b>Antal</b> | <b>Ruta/kord</b> | <b>Lager</b> |
|----------------|----------------|-----------------|--------------|------------------|--------------|
| UM028354:0085A | Splitter       | FLINTA          | 1            | x116 y 96SÖ      | L2           |
| UM028354:0085B | Övrig slagen   | FLINTA          | 1            | x116 y 96SÖ      | L2           |
| UM028354:0085C | Avslag         | FLINTA          | 1            | x116 y 96SÖ      | L2           |
| UM028354:0086A | Avslag         | FLINTA          | 2            | x116 y 96SV      | L2           |
| UM028354:0087A | Avslag         | FLINTA          | 1            | x116 y 95NÖ      | L2           |
| UM028354:0088A | Avslag         | FLINTA          | 1            | x116 y 95NV      | L2           |
| UM028354:0089A | Avslag         | FLINTA          | 1            | x116 y 95SV      | L2           |
| UM028354:0090A | Avslag         | FLINTA          | 1            | x115 y 103NÖ     | L2           |
| UM028354:0090B | Avslag med ret | FLINTA          | 1            | x115 y 103NÖ     | L2           |
| UM028354:0090C | Övrig slagen   | FLINTA          | 1            | x115 y 103NÖ     | L2           |
| UM028354:0091A | Övrig slagen   | FLINTA          | 3            | x115 y 103SV     | L3           |
| UM028354:0092A | Övrig slagen   | FLINTA          | 1            | x115 y 97NÖ      | L3           |
| UM028354:0092B | Avslag         | FLINTA          | 1            | x115 y 97NÖ      | L3           |
| UM028354:0093A | Övrig slagen   | FLINTA          | 1            | x115 y 97NV      | L3           |
| UM028354:0094B | Övrig slagen   | FLINTA          | 1            | x113 y 105 NÖ    | L3           |
| UM028354:0094A | Avslag         | FLINTA          | 8            | x113 y 105 NÖ    | L3           |
| UM028354:0095A | Övrig slagen   | FLINTA          | 1            | x111 y 97 NÖ     | L3           |
| UM028354:0096A | Övrig slagen   | FLINTA          | 1            | x111 y 97 SV     | L3           |
| UM028354:0097A | Spån           | FLINTA          | 1            | x118 y100 NV     | L2           |
| UM028354:0098A | Avslag         | FLINTA          | 1            | x118 y99 SÖ      | L2           |
| UM028354:0099A | Övrig slagen   | FLINTA          | 3            | x118 y99 SV      | L2           |
| UM028354:0100A | Avslag         | FLINTA          | 1            | x116 y 104 NV    | L2           |
| UM028354:0101A | Övrig slagen   | FLINTA          | 2            | x116 y 103 NÖ    | L2           |
| UM028354:0101B | Avslag         | FLINTA          | 2            | x116 y 103 NÖ    | L2           |
| UM028354:0102A | Avslag         | FLINTA          | 1            | x116 y 97 SV     | L4           |
| UM028354:0103A | Övrig slagen   | FLINTA          | 1            | x112 y 95 SÖ     | L4           |
| UM028354:0104A | Övrig slagen   | FLINTA          | 2            | x112 y 95 SV     | L4           |
| UM028354:0104B | Avslag         | FLINTA          | 1            | x112 y 95 SV     | L4           |
| UM028354:0105A | Avslag         | FLINTA          | 1            | x116 y 102 SÖ    | L3           |
| UM028354:0106A | Övrig slagen   | FLINTA          | 1            | x116 y 97NÖ      | L3           |
| UM028354:0106B | Avslag         | FLINTA          | 1            | x116 y 97NÖ      | L3           |
| UM028354:0107A | Avslag         | FLINTA          | 2            | x116 y 97SÖ      | L3           |
| UM028354:0107B | Övrig slagen   | FLINTA          | 1            | x116 y 97SÖ      | L3           |
| UM028354:0108A | Övrig slagen   | FLINTA          | 3            | x116 y 97SÖ      | L3           |
| UM028354:0108B | Avslag         | FLINTA          | 3            | x116 y 97SÖ      | L3           |
| UM028354:0109A | Övrig slagen   | FLINTA          | 1            | x116 y 96NÖ      | L3           |
| UM028354:0110A | Avslag         | FLINTA          | 4            | x116 y 96NÖ      | L3           |
| UM028354:0110B | Övrig slagen   | FLINTA          | 2            | x116 y 96NÖ      | L3           |
| UM028354:0111A | Övrig slagen   | FLINTA          | 2            | x116 y 95NV      | L3           |
| UM028354:0112A | Övrig slagen   | FLINTA          | 1            | x116 y 95SV      | L3           |

# BILAGA 2

Schaktplan med grävda rutormarkerade.



|   |                                |                                  |                       |
|---|--------------------------------|----------------------------------|-----------------------|
| <b>BOHUSLÄNS MUSEUM</b><br>Box 403, ÅKERGATAN 1<br>S-481 18 UDDEVALLA<br>Tel: 0322 46 85 00<br>Fax: 0322 46 85 05 | FÖRVALTARE<br>10279            | FÖRSTÄMMANDELEDAMÖD<br>BLOMSHOLM | KOMMUN<br>STRÖMSTAD   |
|   | COORDINATSYSTEM<br>GRT, BOODEN | BRUKA<br>DAVID W                 | LANDSKAP<br>STRÖMSTAD |
| FÖRSTÄMMANDE<br>2011 april 20   | FÖRVALTARE<br>W                | UPPDRAGS-<br>Nr - 96             | UPPDRAGS-<br>Nr - 96  |

