

Bögebacka i Hunnebostrand

Arkeologisk förundersökning
Bögebacka 1:15, Tossene socken, Sotenäs kommun, Tossene 216 och 818

Robert Hernek med bidrag av Andreas Toreld

Bögebacka i Hunnebostrand

Arkeologisk förundersökning

Bögebacka 1:15, Tossene socken, Sotenäs kommun, Tossene 216 och 818

Bohusläns museum

RAPPORT 2007:3

ISSN 1650-3368

Manusförfattare Robert Hernek med bidrag av Andreas Toreld

Layout och grafisk design Pia Hansson (omslag), Pia Claesson, Gabriella Kalmar (inlaga)

Redigering Pia Claesson och Gabriella Kalmar

Teknisk redigering Gabriella Kalmar

Tryck och distribution Bohusläns museum

Underlagskartor ur GSD-Fastighetskartan, röda kartan. Kartor ur allmänt kartmaterial © Lantmäteriverket medgivande 90.8012

Kartor godkända från sekretessynpunkt för spridning Lantmäteriverket 2007-01-09. Dnr 601-2007/64.

BOHUSLÄNS MUSEUM

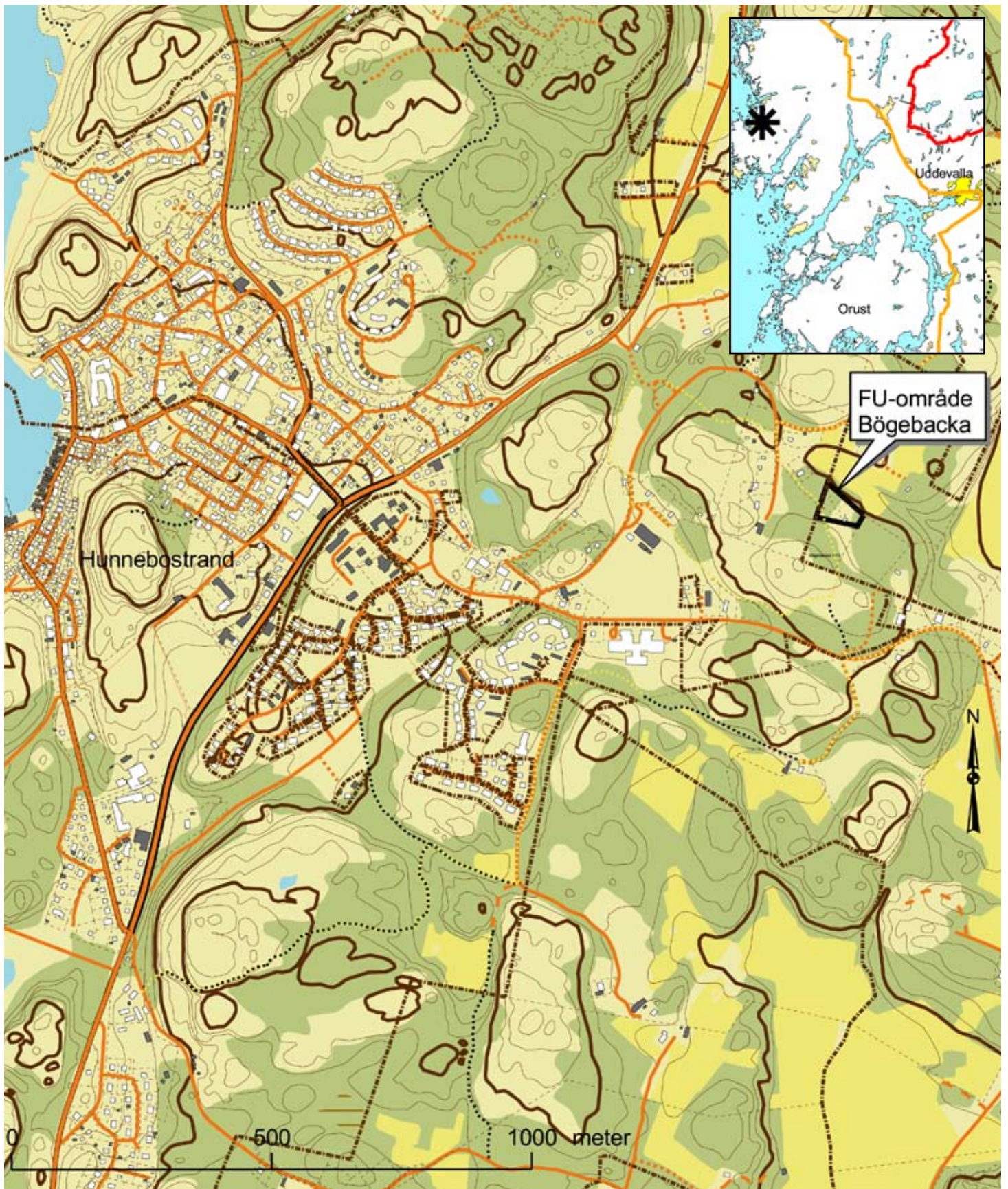
Museigatan 1, Box 403, 451 19 Uddevalla

tel 0522-656500, fax 0522-656505

www.bohusmus.se

Innehåll

SAMMANFATTNING.....	5
BAKGRUND	6
LANDSKAPSBILD.....	6
NATURLANDSKAP	6
KULTURLANDSKAP	6
FORNLÄMNINGSMILJÖ	7
METODIK.....	7
RESULTAT	8
HÅLLRISTNINGAR.....	8
SLUTSATSER SAMT ÅTGÄRDSFÖRSLAG	9
REFERENSER.....	11
TEKNISKA OCH ADMINISTRATIVA UPPGIFTER.....	12
FIGURFÖRTECKNING.....	13
BILAGOR.....	13



Figur 1. Utsnitt ur GSD-Fastighetskartan, blad 8077 med förundersökningsområdet på Bögebacka 1:15 markerat. Skala 1:10 000. Godkänd ur sekretessynpunkt för spridning Lantmäteriverket 2007-01-09, dnr 601-2007/64. Inklipp; utsnitt ur röda kartan som visar platsen för förundersökningen.

Sammanfattning

Bohusläns museum har i samarbete med Vitlycke museum utfört en arkeologisk förundersökning på fastigheten Bögebacka 1:15, Tossene socken, Sotenäs kommun. Förundersökningen var föranledd av planerad nybyggnation som berör ett område tillhörande fornlämning Tossene 216, en hållkista i hög samt Tossene 818, en hållristning. Förundersökningsområdet täcker in en cirka 40 x 80 meter stor yta och inom denna yta ligger den ovan nämnda ristningen samt en fyndplats för "tre redskap", Tossene 533. Minsta avståndet mellan förundersökningsområde och hållkistan är cirka 45 meter. I uppdraget ingick även att undersöka om det kunde finnas ytterligare ristningar i området. Arbetet ägde rum under två dagar i oktober månad 2006 och uppdragsgivare var Mats Carlsson, Bullaren.

Området är beläget strax öster om de tätbebyggda delarna av Hunnebostrand samhälle. Själva förundersökningsområdet ligger på en förhållandevis flack sandig avsats nedanför och öster om ett större bergsparti bestående av hållmark. Platsen har varit odlad och inom området finns en husgrund och en jordkällare. Vid undersökningen grävdes femton schakt av 1,6 meter bredd och 4-9 meter längd.

Lagerföljden är tämligen likartad. Överst finns ett lager av sandig matjord och under detta mötte i flera schakt ett decimetertjockt, något humöst skikt av sand eller grusinblandad sand. De flesta flintorna låg i detta lager. Slagen flinta hittades i tio schakt och det sammanlagda antalet uppgår till 33 stycken varav två redskap. Det gäller ett avslag med retusch samt ett fragment av ett flathugget redskap, sannolikt från en skära. Av keramik hittades tre skärvor varav två bedöms vara från neolitikum och en från brons-/jämålder. I några schakt fanns enstaka skörbrända stenar men inga härdar påträffades. Enda anläggningen var ett eventuellt stolphål.

Vid hållristningsinventeringen undersöktes alla blottade hållar inom området och dessutom avlägsnades jorden på några större hållar som kunde misstänkas ha ristningar. De avtorvade hållarna sopades av och belystes med släpljus. Inga tidigare okända ristningar upptäcktes inom området. Det är dock tänkbart att hållen där Tossene 818 är belägen innehåller ytterligare figurer dolda under jordtacket. Sentida inhuggningar iaktogs dock på de öppna hållytorna invid husgrunden. På en av dessa finns årtalet 1924 svagt inristat. Två skålgropsliknande inhuggningar på samma håll kan förmodas vara samtida. De sentida ristningarna är inte av den arten att de motiverar ett lagskydd.

Fynden visar på förhistoriska aktiviteter inom området. Det ringa antalet fynd och avsaknad av anläggningar visar dock att det inte legat någon egentlig bosättning inom förundersökningsområdet. Detta bör innebära att man under senneolitisk tid inte haft sin boplats i anslutning till gravplatsen.

Inom förundersökningsområdet krävs inga ytterligare antikvariska åtgärder. Det är emellertid av största vikt att ett hus placeras så, att påverkan på fornlämningsmiljön kan minimeras. Bohusläns museum föreslår därför en placering på, eller strax invid, den bergknalle som ligger i förundersökningsområdets norra del. I bilaga 3 finns ett förslag till område inom vilket ett hus skulle kunna placeras.

Bakgrund

Bohusläns museum har i samarbete med Vitlycke museum utfört en arkeologisk förundersökning samt en hällristningsinventering på fastigheten Bögebacka 1:15, Tossene socken, Sotenäs kommun. Förundersökningen var föranledd av planerad nybyggnation som berör ett område tillhörande fornlämning Tossene 216, en hällkista i hög, samt Tossene 818, en hällristning.

Förundersökningsområdet täcker in en cirka 40 x 80 meter stor yta och inom denna yta ligger hällristningen, Tossene 818 och en fyndplats, Tossene 533. Minsta avstånd mellan förundersökningsområde och hällkistan är cirka 45 meter.

Landskapsbild

Naturlandskap

Området ligger öster om och strax utanför de tätbebyggda delarna av Hunnebostrand samhälle. Själva förundersökningsområdet ligger på en förhållandevis flack avsats nedanför, och öster om, ett större bergsparti bestående av hällmark. I öster finns åkermark som ligger i vall. Inom förundersökningsområdet finns flera uppstickande bergshällar. Mellan dessa är sandig lättdränerad mark som tidigare använts för odling. Området var till helt nyligen nästan igenvuxet men har röjts, och kvar finns enstaka större tallar och lövträd. Höjden över havet är mellan 50–55 meter. Genom fastigheten Bögebacka 1:15 går ett el-upplyst motionsspår som på en sträcka här också sammanfaller med vandringsleden "Soteleden".

Kulturlandskap

Förundersökningsområdet har varit odlat och matjorden är ovanligt rik på mull. Inom området finns en husgrund och en förfallen jordkällare. På berget strax intill husgrunden finns en inskription med året 1924. Enligt tidningen Bohusläningen den 12 augusti 1932 lär det på platsen också ha funnits en "liten besynnerlig koja". Spår av mindre stenbrott finns i nordvästra delen av undersökningsområdet och i den ljungbevuxta slutningen i väster.

Fornlämningssmiljö

Området vid Bögebacka är uttaget som en speciellt skyddsvärd fornlämningssmiljö (nr 71 i Länsstyrelsen Rapport 1984). Den beskrivs där som en "liten miljö med äldre karaktär och unika inslag". Inom miljön återfinns en hällkista, ett röse, hällristningar och gravfält.



Figur 2. Hällkistan, Tossene 216. Foto mot öster, Robert Hernek.

Hällkistan, Tossene 216, som ligger inom Bögebacka 1:15 men strax utanför förundersökningsområdet, är en av de mest kända i Bohuslän och har en kantkedja bestående av tio resta hällar (bilaga 1 och figur 2). Inom själva förundersökningsområdet finns en hällristning, Tossene 818 (bilaga 1, figur 3 och 5) samt en fyndplats för "tre redskap", Tossene 533. Ett hundratal meter söder därom finns ett gravfält med fem stensättningar, Tossene 630 (bilaga 1). Ytterligare en fyndplats ligger ett 40-tal meter söder om hällkistan, Tossene 534, där man funnit en flintskära. Enligt fornminnesregistret skall man på samma plats också ha hittat en flintdolk (bilaga 1).

Metodik

Vid undersökningen grävdes schakt och för detta användes en större larvgående grävmaskin vars planskopa hade en bredd av 1,60 meter. Jordlagren banades av med stor försiktighet. Schakten dokumenterades och har mätts in med GPS. Inga naturvetenskapliga analyser var planerade. Vid hällristningsinventeringen kontrollerades alla blottade hällar inom området. Dessutom avlägsnades, med hjälp av grävmaskinen, jorden på några större hällar som kunde misstänkas ha ristningar.



Figur 3. Till höger är man sysselsatt med att rensa fram ristningen Tossene 818, som låg gömd under mossa och grästov. Hällkistan är belägen invid den höga granen i bildens mitt. Foto Robert Hernek.



Figur 4. Vy över området före undersökningen. Framför trädriddån till vänster i bild grävdes schakten 1, 2 och 5. Husgrunden är belägen en bit till höger om maskinen men utanför bilden. Foto mot norr, Andreas Toreld.

Resultat

Sammanlagt grävdes 15 schakt av 1,60 meter bredd och 4–9 meter längd, vilket innebär 79 löpmeter schakt. Som framgår av bilaga 3 saknas schakt norr om husgrunden och detta beror på att jordtäckte saknades. Lagerföljden är tämligen likartad för hela området. Överst finns ett 0,20–0,30 meter tjockt lager av sandig matjord. Under detta mötte i flera schakt ett decimeter tjockt, något humöst skikt av sand eller grusinblandad sand. Den mesta flintan hittades i detta lager eller i övergången mellan matjorden och nämnda lager. Den sterila botten består omväxlande av silt, sand, grusinblandad sand eller grus med småsten (se tabell, bilaga 4).

I några schakt fanns enstaka skörbrända stenar men inga härdar påträffades. Enda anläggningen var ett eventuellt stolphål i schakt 11.

I alla schakt fanns recent material i matjorden. Det rör sig om glaserad keramik, glas, fajans och så vidare. Slagen flinta hittades i tio av schakten och det sammanlagda antalet uppgår till 33 stycken. Tre flintor utgjordes av så kallade övriga kärnor medan flera andra utgjordes av små tunna avslag. En flinta, från schakt 2, var ett cirka 4 cm långt avslag med spår av flathuggning på ena sidan. Det är sannolikt ett fragment av en skära. Dessutom hittades ett avslag med retusch, av glasartad finkornig flinta. Av keramik hittades sammanlagt tre skärvor. Av dessa bedöms två stycken, båda från schakt 2, vara från neolitikum medan en skärva, från schakt 1, bedöms vara från brons-/järnålder. En av de neolitiska skärvorna är en mynningsbit och den har intryck såväl under mynningen som på mynningskanten. Av allt att döma har de två skärvorna tillhört samma kärl.

De fynd som har tillvaratagits och förvaras i Bohusläns museums magasin är: 1. ett fragment av flathugget redskap (från schakt 2), 2. ett avslag med retusch (från schakt 3), 3. en keramikskärva, brons-/järnålder (från schakt 1), 4. två keramikskärvor från neolitikum (från schakt 2).

Även fynden visar på förhistoriska aktiviteter i området. Några fynd, ett par keramikskärvor, ett flathugget redskap och sannolikt även ett antal flintavslag, kan knytas till senneolitikum. Av allt att döma är de senneolitiska boplatserna svåra att identifiera bland annat då de generellt sett tycks innehålla få fynd. Trots spridda fynd från perioden har det med stor sannolikhet inte legat någon boplatz i anslutning till hällkistan. Detta bör innebära att man under senneolitisk tid inte haft sin boplatz i anslutning till gravplatsen.

Hällristningar

Inom det förundersökta området finns en hällristning, Tossene 818, som blev registrerad av Riksantikvarieämbetet 1990. Ristningen hittades av en privatperson och ligger endast två meter väster om vandringsleden "Soteleden". Den är uppdelad i två ytor. Den ena ytan (818:1) innehåller två enkellinjiga skepp med bemanningsstreck, en ofullständig konturhuggen fotsula samt fem skålgropar i

en rad (figur 5). 1,3 meter sydsydöst om den hällen ligger en mindre häll med en skålgrop (818:2). Hällristningarna dokumenterades 1998 av *Stiftelsen för dokumentation av Bohusläns hällristningar*. Motiven är allmänna under hela ristningsperioden, det vill säga från äldre bronsålder till och med förromersk järnålder. Skeppens närmast lodräta stävar skulle kunna indikera att dessa är från periodens senare del. Höjden över havet är i det här fallet inget hjälpmedel i dateringen. Höjden är cirka 55 m ö.h. och den dåtida stranden bör ha legat cirka 15 m ö.h. eller närmare en kilometer från ristningen.

Hällristningarna var vid förundersökningstillfället övertorvade. De torvades av tillfälligt för att kunna lokaliseras. Väster om hällristningen är sten- och jordmassor upplagda. Dessa skulle kunna täcka ytterliggare hällar, men det gjordes inget försök att ta bort dessa massor eller att söka efter fler ristningar i fornlämnings omredelbara närhet. Däremot avtorvades flera tänkbara ristningsytor öster om "Soteleden". Hällarnas läge och ytstruktur var väl lämpade för ristningar. De sopades av och belystes med släpljus. Några ytterligare hällristningar påträffades dock inte.

Flera sentida inhuggningar iaktogs på de öppna hällytorna invid husgrunden. På en av dessa finns året 1924 svagt inristat (figur. 6). Två skålgropsliknande inhuggningar på samma häll kan förmodas vara samtida. De sentida ristningarna är inte av den arten att de motiverar ett lagskydd.



Figur 6. En sentida inskription på en häll intill husgrunden. Tillsammans med några svårtydbara tecken har man ristat in året 1924. Foto Andreas Toreld.



Figur 5. Ristningen Tossene 818. Foto mot väster, Vitlycke museums arkiv.

Slutsatser samt åtgärdsförslag

Inom förundersökningsområdet finns spår av förhistoriska aktiviteter men av allt att döma har det inte legat någon bosättning inom området. Inom det förundersökta området krävs inga ytterligare antikvariska åtgärder. Utifrån fornlämningsmiljön kan

det diskuteras huruvida det är lämpligt att överhuvudtaget bebygga fastigheten Bögebacka 1:15. Till fastigheten hör dock en gammal byggrätt och ett hus bör följaktligen placeras så, att påverkan på fornlämningsmiljön kan minimeras. Det bästa tänkbara alternativet torde följaktligen vara på, eller strax invid, den bergknalle som ligger i förundersökningsområdets norra del (längst till vänster i bild i figur 4). Ett förslag på område inom vilket ett hus kan placeras finns markerat i bilaga 3.

Referenser

Fornlämningsmiljöer i Göteborgs och Bohus län. *Länsstyrelsen i Göteborgs och Bohus län. Rapport nr 10, 1984.* Göteborg.

"Sotenäs vackraste fornminne". Tidningen Bohusläningen 12 augusti 1932.

Tekniska och administrativa uppgifter

Lst dnr:	431-47465-2006
BM dnr:	NOK 385-2006 (3)
BM pnr:	A298
Fornlämningsnr:	216 och 818
Län:	Västra Götalands län
Kommun:	Sotenäs
Socken:	Tossene
Fastighet:	Bögebacka 1:15
Ek. karta:	8077
Läge:	X 6488488 Y 1238247 Z 50–55
Koordinatsystem:	RT 90 7,5 gon V
Höjdsystem:	RT 70
Uppdragsgivare:	Mats Carlsson, Röd 2, 450 84 Bullaren
Ansvarig institution:	Bohusläns museum
Projektledare:	Robert Hernek
Fältpersonal:	Robert Hernek
Konsulter:	Andreas Toreld, Vitlycke museum
Fältarbetstid:	2006-11-03 och 2006-11-08
Arkeologtimmar:	20
Undersökt yta:	3 500 m ²
Arkiv:	Bohusläns museums arkiv
Fynd:	Fem föremål tillvaratogs (två flintor och tre keramikskärvor. Förvaras i Bohusläns museums magasin (F.nr: 1-3). UM nr 291 93.

Figurförteckning

Figur 1. Utsnitt ur GSD-Fastighetskartan, blad 8077 med förundersökningsområdet på Bögebacka 1:15 markerat. Skala 1:20 000. Godkänd ur sekretessynpunkt för spridning Lantmäteriverket 2007-01-09, dnr 601-2007/64. Inklipp; utsnitt ur röda kartan som visar platsen för förundersökningen.

Figur 2. Hällkistan, Tossene 216. Foto mot öster, Robert Hernek.

Figur 3. Till höger är man sysselsatt med att rensa fram ristningen Tossene 818, som låg gömd under mossor och grästorv. Hällkistan är belägen invid den höga granen i bildens mitt. Foto Robert Hernek.

Figur 4. Vy över området före undersökningen. Framför trädriddån till vänster i bild grävdes schakten 1, 2 och 5. Husgrunden är belägen en bit till höger om maskinen men utanför bilden. Foto mot norr, Andreas Toreld.

Figur 5. Ristningen Tossene 818. Foto mot väster, Vitlycke museums arkiv.

Figur 6. En sentida inskription på en häll intill husgrunden. Tillsammans med några svårtydbara tecken har man ristat in årtalet 1924. Foto Andreas Toreld.

Bilagor

Bilaga 1. Förundersökningsområdet inom fastigheten Bögebacka 1:15. Skala 1:2000. Godkänd ur sekretessynpunkt för spridning Lantmäteriverket 2007-01-09, dnr 601-2007/64.

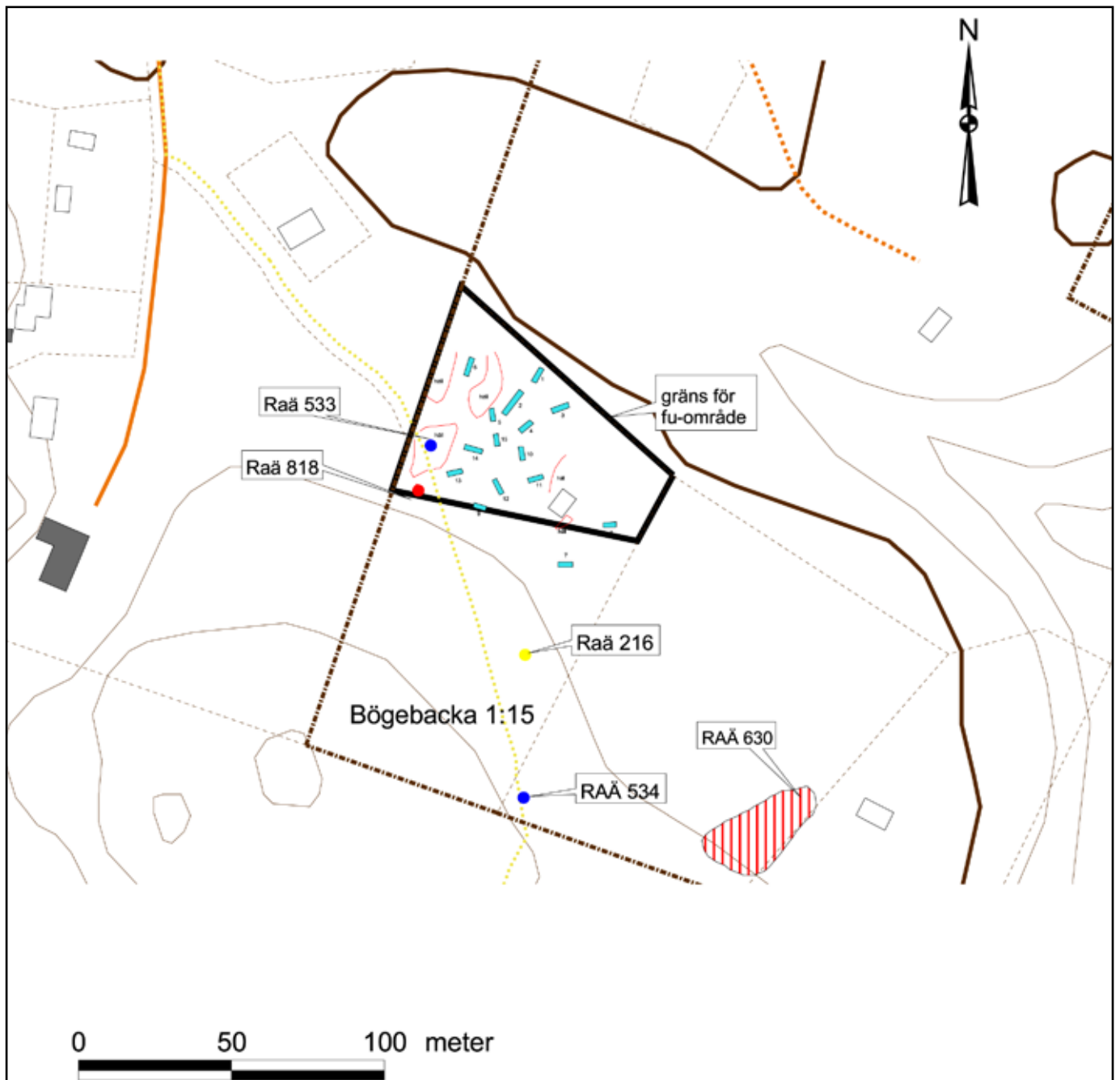
Bilaga 2. Förundersökningsområdet vid Tossene 216 och 818. Skala 1:1000. Godkänd ur sekretessynpunkt för spridning Lantmäteriverket 2007-01-09, dnr 601-2007/64.

Bilaga 3. Plan över grävda schakt samt förslag till område inom vilket nybyggnation bör placeras. Godkänd ur sekretessynpunkt för spridning Lantmäteriverket 2007-01-09, dnr 601-2007/64.

Bilaga 4. Schaktbeskrivning. Tabell.

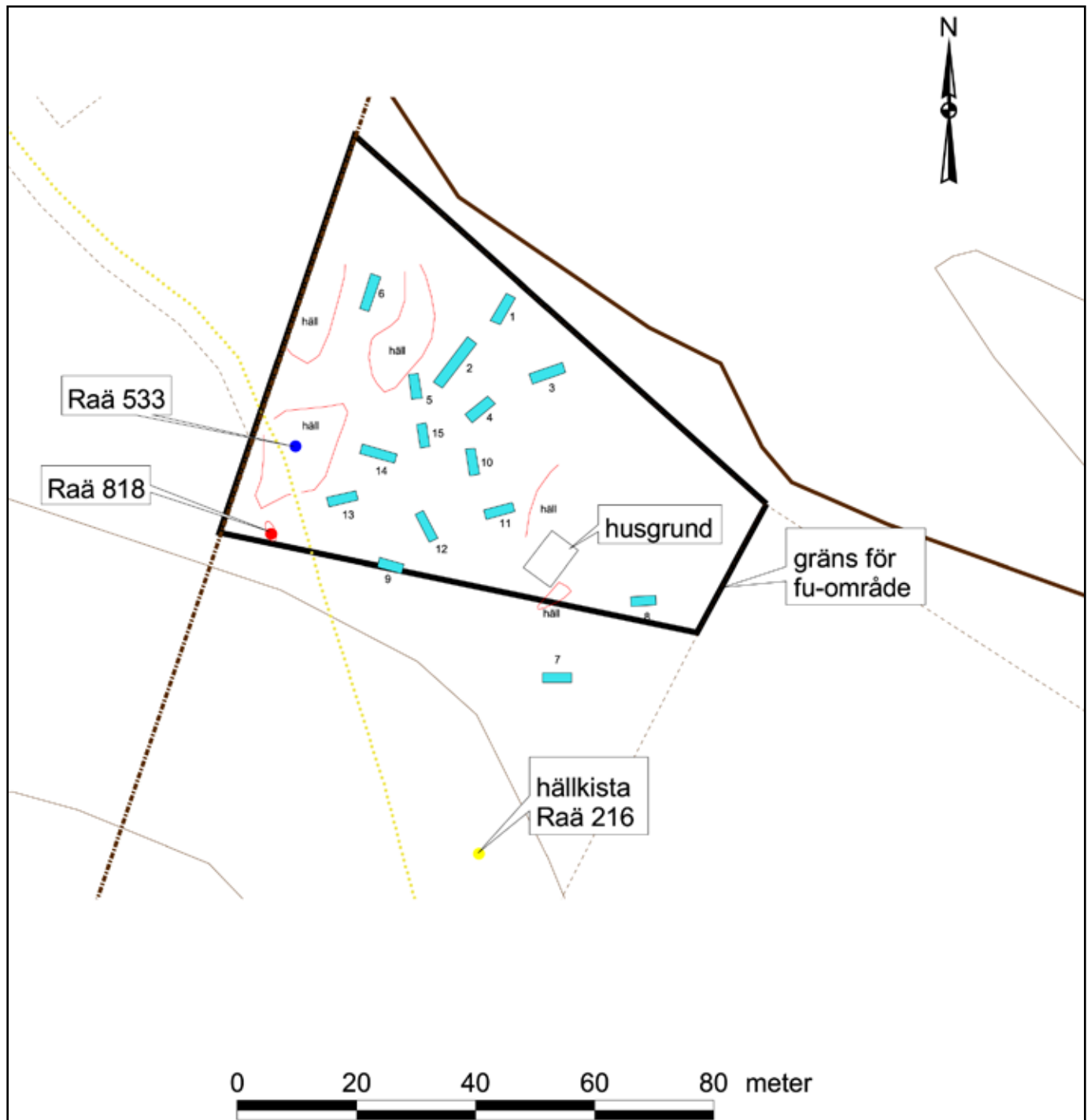
BILAGA 1

Förundersökningsområdet inom fastigheten Bögebacka 1:15. Skala 1:2000. Godkänd ur sekretessynpunkt för spridning Lantmäteriverket 2007-01-09, dnr 601-2007/64.



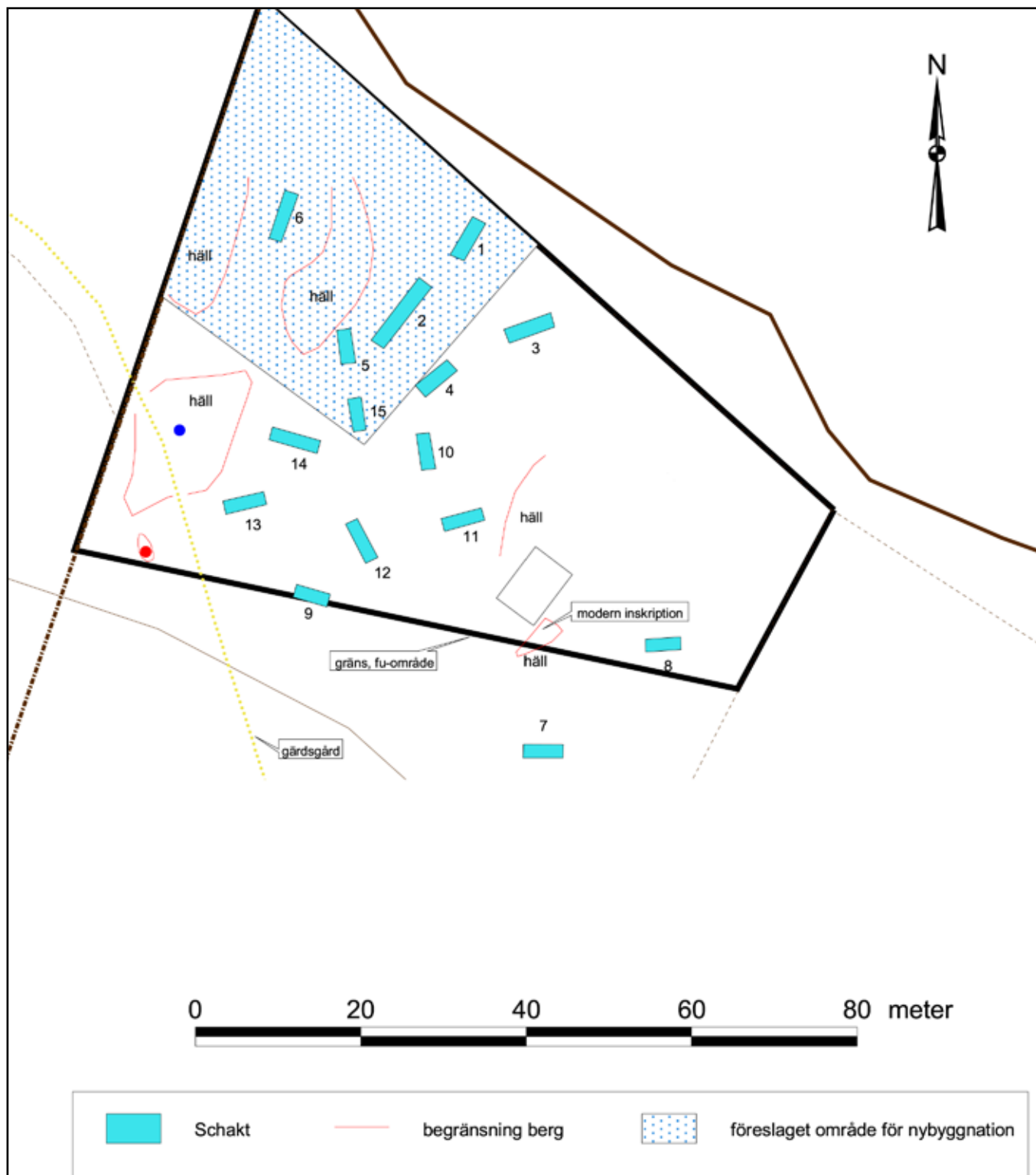
BILAGA 2

Förundersökningsområdet vid Tossene 216 och 818. Skala 1:1000. Godkänd ur sekretessynpunkt för spridning Lantmäteriverket 2007-01-09, dnr 601-2007/64.



BILAGA 3

Plan över grävda schakt samt förslag till område inom vilket nybyggnation bör placeras. Godkänd ur sekretessynpunkt för spridning Lantmäteriverket 2007-01-09, dnr 601-2007/64.



BILAGA 4

Schaktbeskrivning. Tabell.

Schakt	Längd	Flinta	Keramik	Lager	kommentar
1	5	1	1	Matjord 0,25m - humös sand 0,05 –gråbrun sandig silt	Trol. järnålderskeramik
2	9	12 varav 2 brända	2 varav 1 mynning	Matjord 0,25m - humös sand/grus 0,10 - brun sand/grus	Fragm. av flathugget redskap Stendike i schaktet
3	6	3	-	Matjord 0,30m - sandig silt i V. och sand/grus i Ö. 0,25 – berg	Matjorden delvis påfört 1 avslag med retusch
4	5	-	-	Matjord 0,20m - grovt grus med en del sten	
5	4	-	-	Matjord 0,20m – humös grusig sand 0,05-0,10 – grå sandig silt	
6	6	1	-	Matjord 0,20m – brun sand/grus – berg längst i NÖ	
7	5	1 (svallad)	-	Matjord 0,30-0,35m – humös sand m. enstaka stenar 0,20m – grå siltig sand med sten (10-20 cm stora) -	Fanns små konc. m. naturligt skalgrus med framför allt blåmussla
8	4	-	-	Matjord 0,20m – brun sand/grus	
9	5	1	-	Matjord 0,20m – ngt humös sand/grus 0,05-0,10m – brun sand/grus	
10	5	-	-	Matjord 0,20m – brun sand/grus och småsten	
11	5	3	-	Matjord 0,20m – brun sand/grus och småsten	Ett ev. stolphål, 0,20m i diam. och 0,18m djup
12	5	7 varav 1 bränd	-	Matjord 0,20m – ngt humös sand/grus 0,05-0,10m – brun sand/grus	
13	5	-	-	Matjord 0,20m – humös sand/grus och rikligt med småsten 0,10m – brun silt, sand och grus	
14	6	2	-	Matjord 0,25m – humös sand/grus 0,10m – brun sand/grus	
15	4	2 varav 1 bränd	-	Matjord 0,25m – humös sand/grus 0,10m – brun sand/grus	