

AU

FORNTIDA HOLMAR OCH NUTIDA ÅKER VID DOTERÖD

Mattias Öbrink

Rapport 2007:20



# FORNTIDA HOLMAR OCH NUTIDA ÅKER VID DOTERÖD

UTREDNING INFÖR NY KEMISK INDUSTRI MED TILLFARTSVÄG

Särskild arkeologisk utredning

Doteröd 2:1 m.fl., Norums socken, Stenungsunds  
kommun

Mattias Öbrink

Rapport 2007:20



BOHUSLÄNS MUSEUM



# Forntida holmar och nutida åker vid Doteröd

UTREDNING INFÖR NY KEMISK INDUSTRI MED TILLFARTSVÄG

Särskild arkeologisk utredning

Doteröd 2:1 m.fl., Norums socken, Stenungsunds kommun

**BOHUSLÄNS MUSEUM**

Rapport 2007:20

ISSN 1650-3368

Författare Mattias Öbrink

Layout, grafisk form och teknisk redigering Gabriella Kalmar

Omslagsbild Foto taget av Gabriella Kalmar. Fotot visar "Holms stenar".

Tryck TH tryck, Uddevalla

Kartor ur allmänt kartmaterial, © Lantmäteriverket medgivande 90.8012

Kartor godkända från sekretessynpunkt för spridning Lantmäteriverket 2007-04-18. Dnr 601-2007/773

**BOHUSLÄNS MUSEUM**

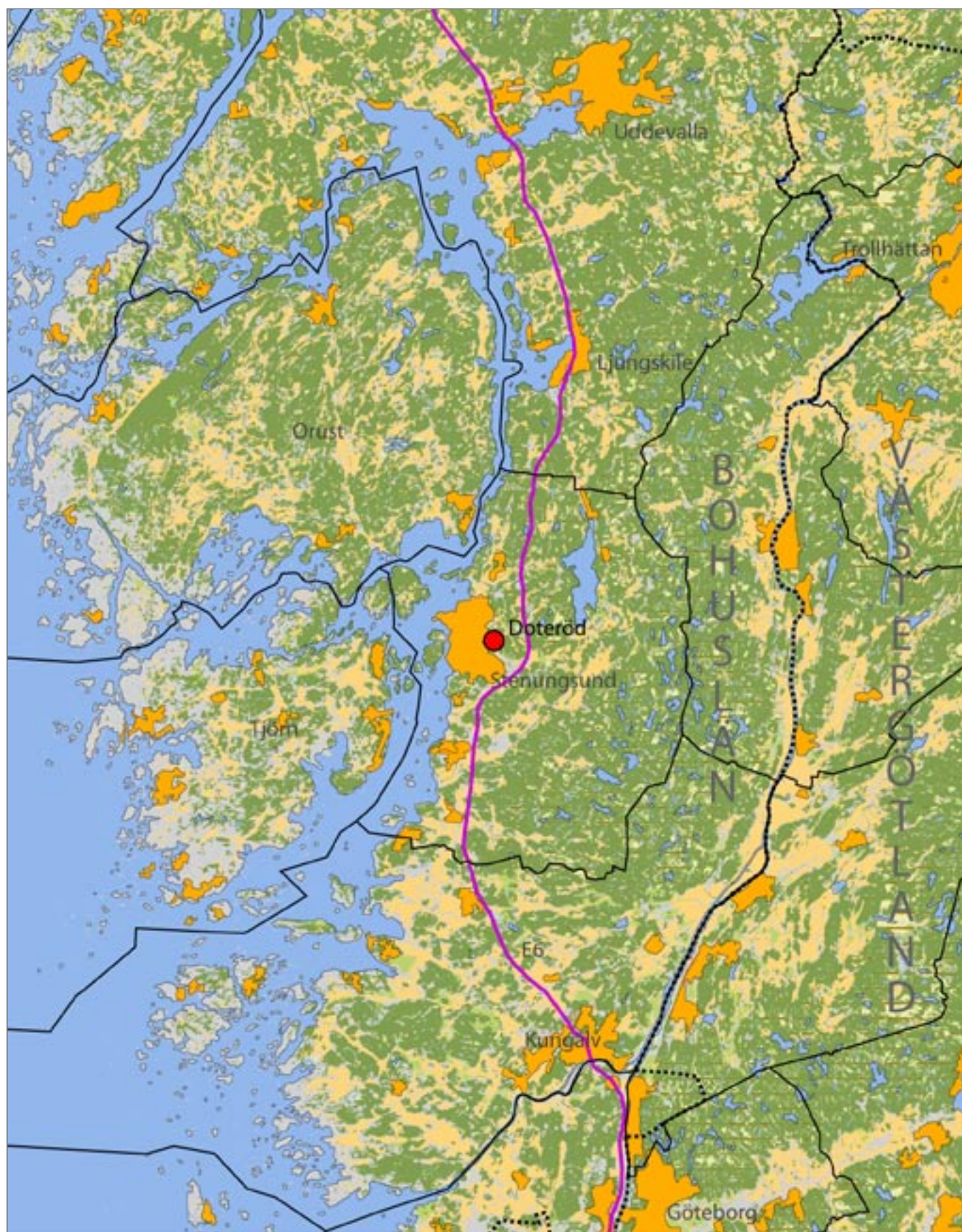
Museigatan 1, Box 403, 451 19 Uddevalla

tel 0522-656500, fax 0522-656505

[www.bohusmus.se](http://www.bohusmus.se)

## INNEHÅLL

<b>SAMMANFATTNING</b> .....	5
<b>BAKGRUND</b> .....	5
<b>LANDSKAPSBILD</b> .....	7
Natur- och kulturlandskap .....	7
Fornlämningsmiljö .....	7
Historiskt källmaterial .....	9
Tidigare undersökningar .....	10
<b>METOD</b> .....	11
<b>RESULTAT</b> .....	11
Yta A - spridd flinta .....	14
Yta B - rester av en boplats? .....	14
Yta C - förstörda järnålderslämningar? .....	18
Yta D - några få anläggningar .....	18
Yta E - Doteröds gårdstomt .....	18
<b>RESULTAT GENTEMOT UNDERSÖKNINGSPLANEN</b> .....	20
<b>MATERIALETS POTENTIAL</b> .....	20
<b>SLUTSATSER SAMT ÅTGÄRDSFÖRSLAG</b> .....	22
<b>REFERENSER</b> .....	23
Litteratur .....	23
Otryckta källor .....	24
Kartor .....	24
<b>TEKNISKA OCH ADMINISTRATIVA UPPGIFTER</b> .....	25
<b>FIGURFÖRTECKNING</b> .....	26
<b>BILAGOR</b> .....	26



Figur 1. Utsnitt ur GSD-Röda kartan/Fastighetskartan med platsen för undersökningen markerad. Godkänd ur sekretessynpunkt för spridning. Lantmäteriverket 2007-04-18. Dnr 601-2007/773.

## SAMMANFATTNING

Med anledning av planerad exploatering genomförde Bohusläns museum den 6 till 11 oktober 2006 en särskild utredning inom fastigheterna Doteröd 2:1, 3:1, Holm 1:1, 1:4 och Åker 1:10, Norums socken, Stenungsunds kommun, Västra Götalands län. Syftet med utredningen var att undersöka om någon tidigare okänd fornlämning berörs av det aktuella arbetsföretaget. Inom utredningsområdet finns ett antal fornlämningar vilka inte berördes av utredningen.

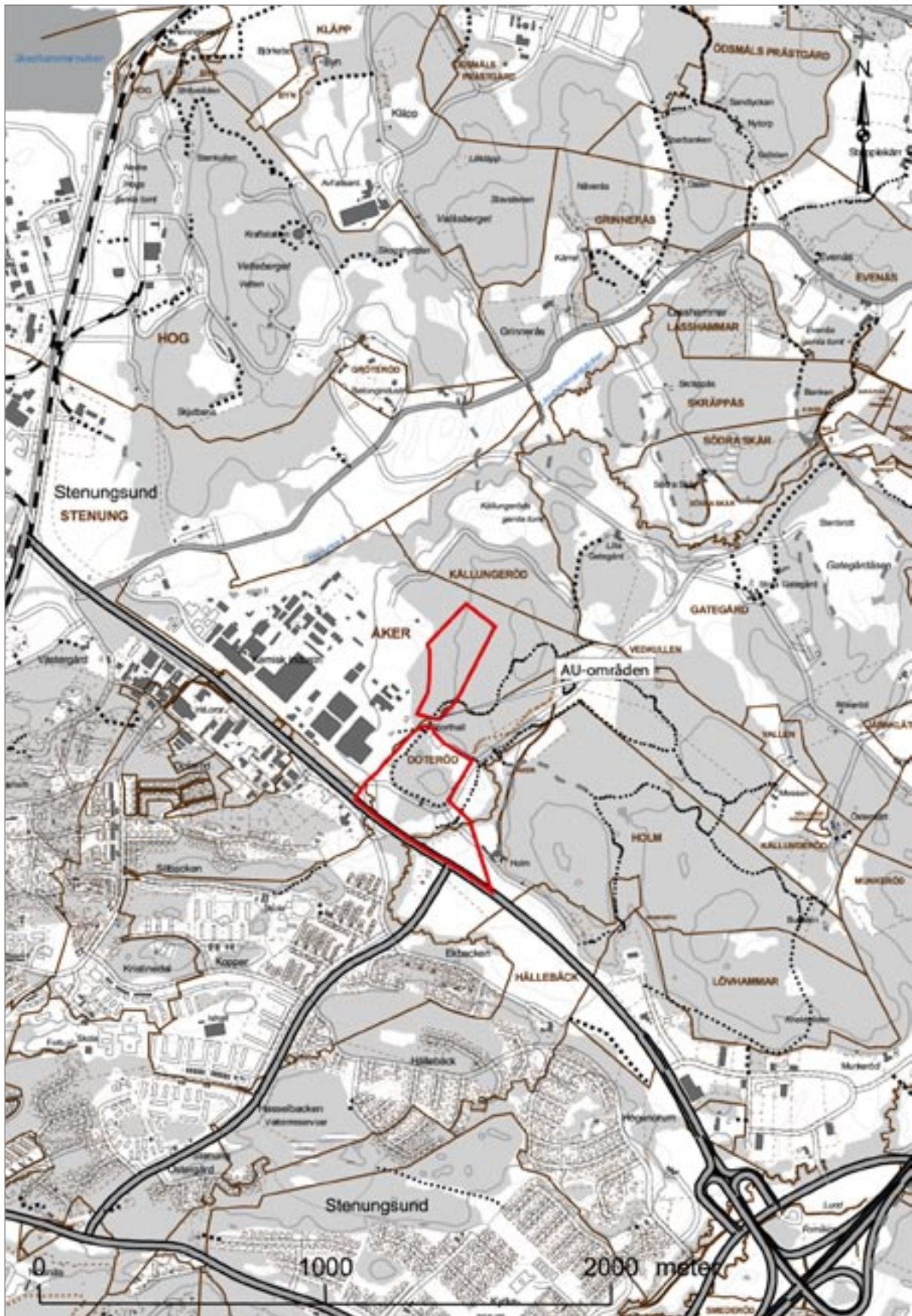
I utredningsområdet påträffades lämningar av förhistorisk och historisk karaktär i form av spridd flinta, ett fåtal anläggningar och lämningarna av Doteröds gårdstomt. Lämningarna kom koncentrerade till fem olika ytor inom utredningsområdet, här kallade A-E. Lämningarna vid yta A-D hade begränsad omfattning, och Bohusläns museum anser därför att dessa områden inte behöver undersökas vidare vid en eventuell exploatering.

I södra delen av utredningsområdet finns lämningarna av Doteröds gård, här beskriven som yta E. Gårdstomten är idag obebyggd och lämningarna är troligen relativt sentida. I området kan dock äldre lämningar av bebyggelse finnas. Bohusläns museum anser därför att ett område vid Doteröds gårdstomt bör förundersökas vid en eventuell exploatering.

## BAKGRUND

Den 6 oktober till 11 oktober 2006 utförde Bohusläns museum en särskild utredning inom fastigheterna Doteröd 2:1, 3:1, Holm 1:1, 1:4 och Åker 1:10, Norums socken, Stenungsunds kommun, Västra Götalands län. Bakgrunden till utredningen var att Borealis AB planerar att utöka sitt fabriksområde inom fastigheten Åker 1:10. I den södra delen av utredningsområdet, inom fastigheterna Doteröd 2:1, 3:1 och Holm 1:4, kan nya anslutningsvägar komma att anläggas. Uppdragsgivare och kostnadsansvarig var Borealis AB, enligt Länsstyrelsens beslut dnr 431-22188-2006. Ansvarig institution var Bohusläns museum med Mattias Öbrink som projektledare och rapportansvarig samt Per Falkenström som fältpersonal.

Syftet med utredningen var att undersöka om någon tidigare okänd fornlämning berörs av det aktuella arbetsföretaget. Inom utredningsområdets norra del finns en registrerad fornlämning, Norum 199, vilken förundersöktes av Bohusläns museum i direkt anslutning till den särskilda utredningen (Öbrink 2007a). Öster om den tilltänkta fabriksutvidgningen finns tidigare kända fornlämningar i form av förhistoriska gravar. Inom den södra delen av utredningsområdet finns ett antal fornlämningar vilka inte berördes av utredningen (se nedan).



Figur 2. Utsnitt ur GSD-Fastighets kartan, blad 7193, med platsen för undersökningen markerad. Skala 1:20 000. Godkänd ur sekretessynpunkt för spridning. Lantmäteriverket 2007-04-18. Dnr 601-2007/773.

Länsstyrelsen gjorde bedömningen att det utifrån topografi och fornlämningsbild var möjligt att tidigare okända fornlämningar kunde komma att beröras av det planerade arbetsföretaget.

## LANDSKAPSBILD

### Natur- och kulturlandskap

Utredningsområdet bestod av två delar. Det norra delområdet låg på västslutningen av ett bergsområde, cirka 35-70 m ö.h. Området är bevuxet med barrskog och sly. Det norra delområdet är i det äldre kartmaterialet utmärkt tillhörande gården Åker. Genom området löper ett antal stengärdesgårdar och ett elljusspår.

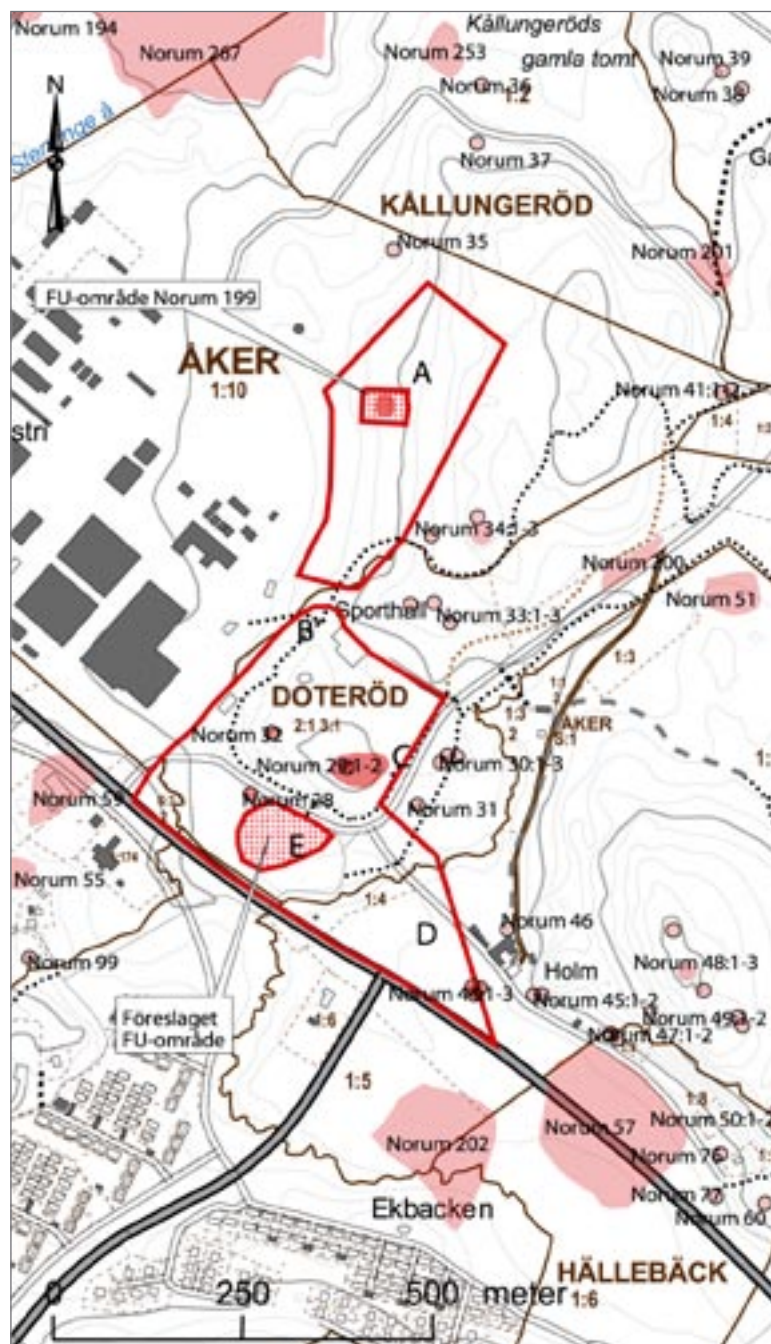
Centralt i det södra delområdet finns ett höjddparti med branta sluttningar mot söder och väster. Höjddpartiet är skogsbevuxet och har stort inslag av hällmark. Det södra delområdet utgörs i övrigt till största delen av öppen åker och ängsmark, vilken tillhör eller har tillhört gårdarna Doteröd och Holm. Delområdet ligger cirka 20-50 m ö.h. På ett impediment i delområdets södra del finns gårdstomten för den rivna gården Doteröd.

Det södra delområdet är starkt påverkat av infrastruktur och modern bebyggelse. Norr om höjddpartiet finns en sporthall samt intill denna fotbolls- och tennisplaner. Genom området löper två mindre vägar och en naturgasledning.

### Fornlämningssmiljö

Inom det norra delområdet finns stenåldersboplatsen Norum 199, vilken förundersöktes i anslutning till den aktuella utredningen (Öbrink 2007a). Inom det södra delområdet finns ett antal fornlämningar vilka inte berördes av utredningen. På krönet av ett höjddparti ligger Norum 29 som är ett gravfält, cirka 80 x 45 meter stort. Gravfältet består av ett röse, fyra stensättningar, två högar, en domarring, en rest sten och två rännformiga fördjupningar. På västslutningen av samma höjddparti ligger Norum 32, en stensättning. Inom området finns dessutom Norum 28, en fyndplats för skafthålsyx.

Utredningsområdet ligger i ett område rikt på fornlämningar (figur 3). Dessa utgörs av bland annat boplatser och ett flertal gravar/gravfält. Direkt öster om det norra delområdet finns Norum 33, tre stensättningar, och Norum 34, ett röse och två stensättningar. Direkt öster om det södra utredningsområdet ligger Norum 30, tre resta stenar och Norum 31, boplatser från äldre järnålder. I anslutning till den sydöstligaste delen av utredningsområdet



Figur 3. Översikt över utredningsområdet med fornlämningar samt yta A-E och föreslaget FU-område markerade. skala 1:10 000. Godkänd ur sekretessynpunkt för spridning. Lantmäteriverket 2007-04-18. Dnr 601-2007/773.

finns Norum 44 som består av tre resta stenar och Norum 45 som består av två resta stenar.

## Historiskt källmaterial

Utredningsområdet har under historisk tid tillhört gårdarna Doteröd, Holm och Åker. Delar av området har utgjort gemensam utmark. Endast Doteröds gårdstomt (nr 2 och 3) berördes av utredningen. De delar av Holm som ingår i utredningsområdet utgörs av inägomark och de delar som tillhör Åker är utmark.

Doteröd har varit delat på tre hemman, Nedre Doteröd (nr 1), Stora Doteröd (nr 2) och Övra Doteröd (nr 3). Nedre Doteröd ligger skilt från de övriga två av Sömarkens ägor och berördes inte av utredningen. Doteröd nämns första gången 1568. Stora Doteröd (nr 2) var frälsehemman till 1688, därefter kronohemman till 1704 och sedan 1/8 mantal skattehemman. Övra Doteröd (nr 3) var 1/4 mantal frälsehemman "av ålder" till 1665, därefter 1/8 mantal (Janzén 1972:83f). Det äldsta kartmaterialet för Doteröd (nr 2 och 3) är den geometriska avmätningen från 1699 (figur 4). På denna karta ligger gården på ungefär samma plats som på 1938 års ekonomiska karta.

Doteröd har kopplingar till flera historiska släkter. Enligt 1573 års jordbok tillhörde frälsehemmanet Doteröd *Otto Brahe*. Otto Brahe var läns-herre på Helsingborgs slott 1567-71 och danskt riksråd. Han var far till den berömde astronomen Tycho Brahe och farfar till Sofia Brahe som ägde flera



Figur 4. Doteröd (nr 2 och 3) år 1699. Geometrisk avmätning 1699 (N84-7:1).

gods i Bohuslän. Även 1628 tillhörde halva Doteröd släkten Brahe, den andra halvan tillhörde kaplan Claus Thorgiersson (Tiselius 1980:156ff).

## Tidigare undersökningar

Två av fornlämningarna inom utredningsområdet har undersökts. I det norra delområdet finns Norum 199, vilken förundersöktes i anslutning till den aktuella utredningen (Öbrink 2007a). Norum 199 är registrerad som en stenåldersboplats utan synlig avgränsning. Dess utbredning är enligt fornminnesregistret (FMIS) cirka 25 x 25 meter och den ligger runt 45 m ö.h. (figur 5). Fornlämningen påträffades vid den inventering och provundersökning av förhistoriska boplatser i Norums och Ödsmåls socknar som Riksantikvarieämbetet UV Väst genomförde 1975. Vid denna grävdes en provgrop i Norum 199 varvid flinta påträffades (Jonsäter 1979). Vid förundersökningen hösten 2006 konstaterades att det fanns tecken på förhistoriska aktiviteter, fyndmängden var dock liten och det fanns inga tydliga fyndkoncentrationer. Eventuellt kan flintan höra till tillfälliga aktiviteter under mesolitikum (Öbrink 2007a).



Figur 5. Norra delområdet och Norum 199, sett från söder. Foto: Mattias Öbrink.

Området kring Norum 28, fyndplats för en skafthålsyxa, provundersöktes 1975 av Riksantikvarieämbetet UV Väst med anledning av bygget av den idag befintliga vägen genom området. Vid undersökningen grävdes tio provgropar utmed den blivande vägsträckningen. Endast två bitar slagen flinta påträffades. I samband med undersökningen påträffades i rivnings-

massor från Doteröds gård keramik som påminde om förhistorisk keramik, men var betydligt hårdare bränd. Tillsammans med dessa framkom även en bit tegel, delvis glaserad. Fynden skulle kunna tyda på att det i sen tid förekommit keramik tillverkning på gården (Jonsäter 1977).

Ett stort antal fornlämningar i närområdet har undersökts helt eller delvis. Några av dessa nämns nedan.

Norr om utredningsområdet finns Norum 35, en boplats från stenålder utan synlig avgränsning, vilken undersöktes av Riksantikvarieämbetet 1974 och 1975 (Åhman 1979). Något längre norrut finns Norum 36, Norum 37 och Norum 253. Norum 36 och 37 är registrerade som stenåldersboplatser och delundersöktes av Riksantikvarieämbetet år 1974 och 1975. (Åhman 1979). Bohusläns museum genomförde hösten 2006 en förundersökning av Norum 36 och Norum 253. Vid Norum 36, framkom förhistoriska boplatslämningar med en möjlig datering till bronsålder. Vid Norum 253, påträffades anläggningar i form av mörkfärgningar och lämningar av Källungeröds historiska gårdstomt (Öbrink 2007b).

Vid Norum 30, tre resta stenar, undersökte Göteborgs Arkeologiska Museum år 1949 en förstörd brandgrav (uppgift i FMIS). Norum 30 och 31, en boplats från äldre järnålder, förundersöktes delvis av Bohusläns museum år 2002 (Johansson & Ytterberg 2006:246ff). Söder om utredningsområdet undersökte Riksantikvarieämbetet UV Väst hösten 2006 Norum 202, en boplats från äldre järnålder. I anslutning till denna framkom två gravar vilka troligen kan dateras till romersk järnålder (Nordqvist e-post 2007-02-20).

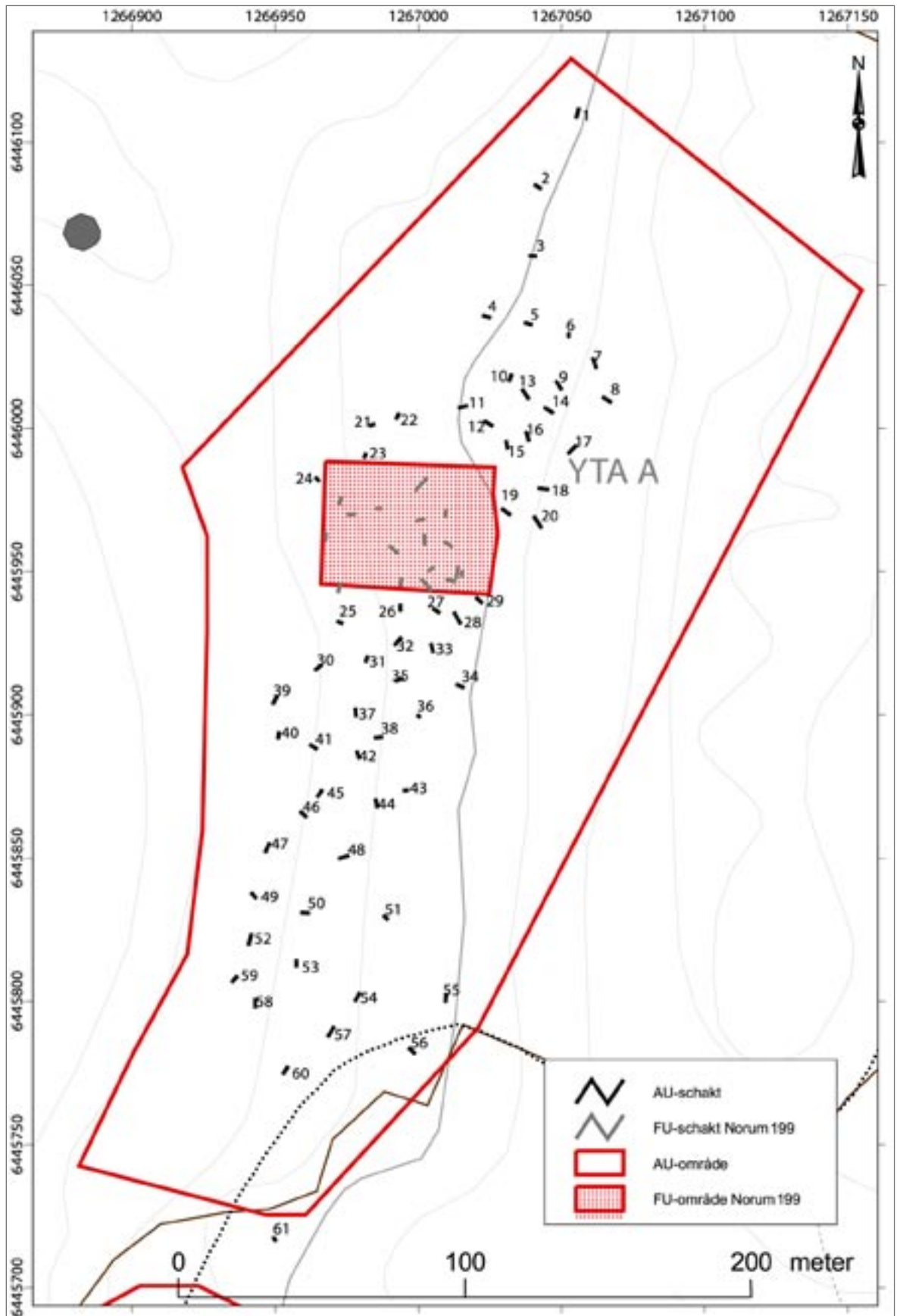
## METOD

Sökschakt grävdes med grävmaskin. Dessa kompletterades med provgropar. Totalt 111 schakt och 14 provgropar grävdes inom utredningsområdet (figur 10–14 och bilaga 1 och 2). Schakt och påträffade anläggningar mättes in med GPS och dokumenterades med digitalfoto. Anläggningarna undersöktes och dokumenterades med digitalfoto i profil. Inga fynd tillvaratogs, de fynd som påträffades bedömdes i fält för att sedan återdeponeras. Det bergiga höjddpartiet runt Norum 29 och 32 inventerades.

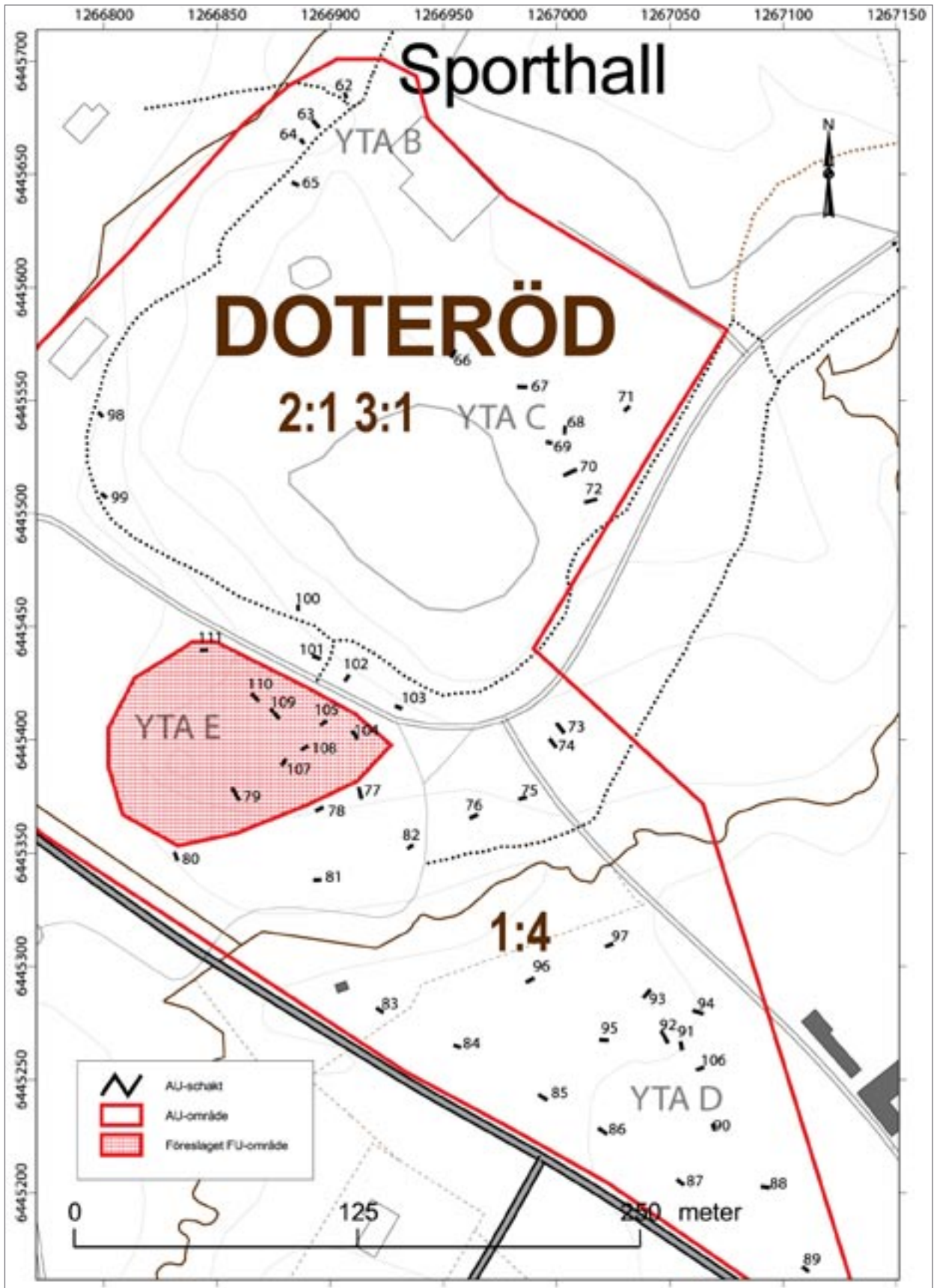
## RESULTAT

Inom utredningsområdet påträffades lämningar av förhistoriska och historiska aktiviteter i fem områden, nedan kallade yta A-E (figur 6 och 7).

Utanför dessa ytor påträffades i det norra delområdet endast små mängder slagen flinta. I det norra delområdet påträffades dessutom en rektangulär



Figur 6. Översikt över norra delområdet. Skala 1:2 000. Godkänd ur sekretessynpunkt för spridning. Lantmäteriverket 2007-04-18. Dnr 601-2007/773.



Figur 7. Översikt över södra delområdet. Skala 1:2 500. Godkänd ur sekretessynpunkt för spridning. Lantmäteriverket 2007-04-18. Dnr 601-2007/773.



Figur 9. Föremål av bergart. Foto: Mattias Öbrink.



Figur 8. Stenkonstruktion, från sydväst. Foto: Mattias Öbrink.

stenkonstruktion av staplad sten med okänd funktion, A1 (figur 8, bilaga 3). Här påträffades även en skjutbana, bestående av en vall och parallellt med denna en betongkonstruktion/skyttegrav.

Det bergiga höjdparti där Norum 29 och 32 ligger utgörs av hållmark med en stor andel berg i dagen. Schakt och provgropar kunde endast grävas i kanterna av höjdpartiet. Inga ytterligare lämningar påträffades inom höjdpartiet. Inga förhistoriska lämningar påträffades vid Norum 28. Området väster om Norum 28 utgörs idag av en parkeringsplats.

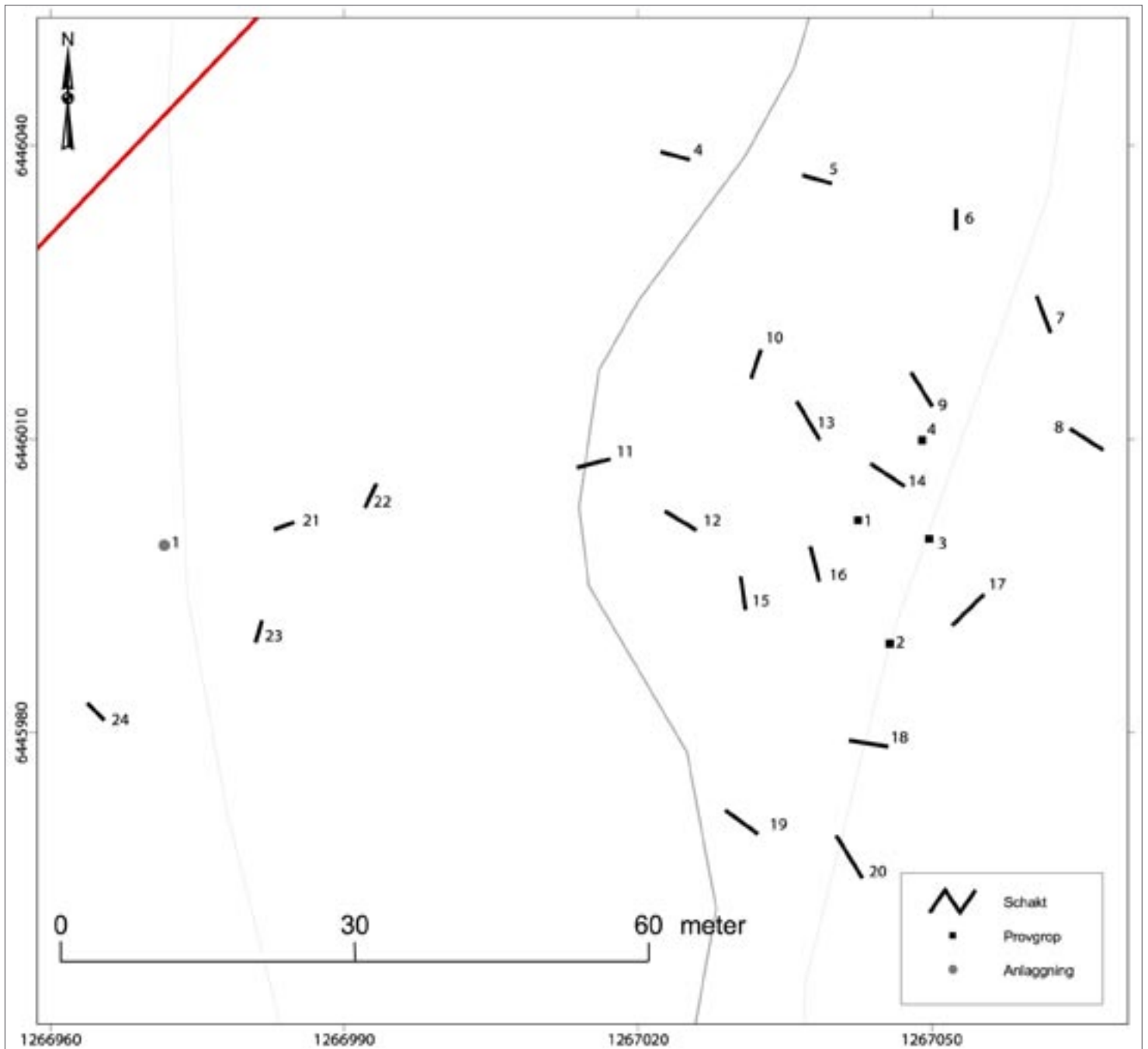
### Yta A – spridd flinta

I det norra delområdet, nordöst om Norum 199, påträffades flintavslag och ett föremål, möjligen en hacka, av bergart (figur 9). Fyndmängden var liten och begränsad till endast två schakt (S13 och S14). I det norra utredningsområdet i övrigt påträffades endast små mängder slagen flinta (figur 10).

Föremålen tyder, tillsammans med påträffad flinta inom Norum 199, på förhistorisk aktivitet i området. Dock är fyndmängden liten och relativt spridd. Flintan inom utredningsområdet och inom Norum 199 framkom cirka 45-55 m ö.h. Eventuellt kan flintan höra till tillfälliga aktiviteter under mesolitikum.

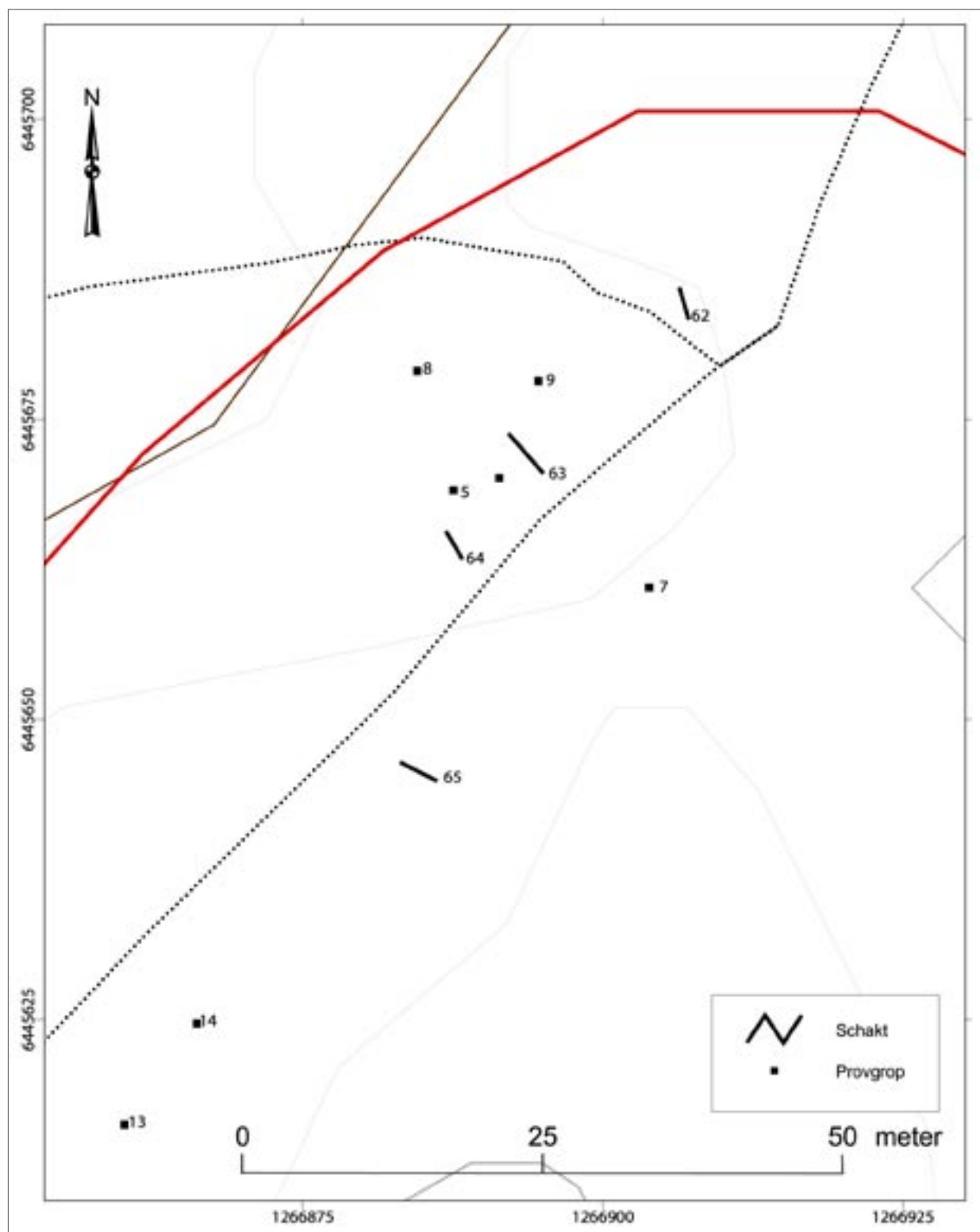
### Yta B – rester av en boplats?

I den nordligaste delen av det södra delområdet påträffades tre flintavslag

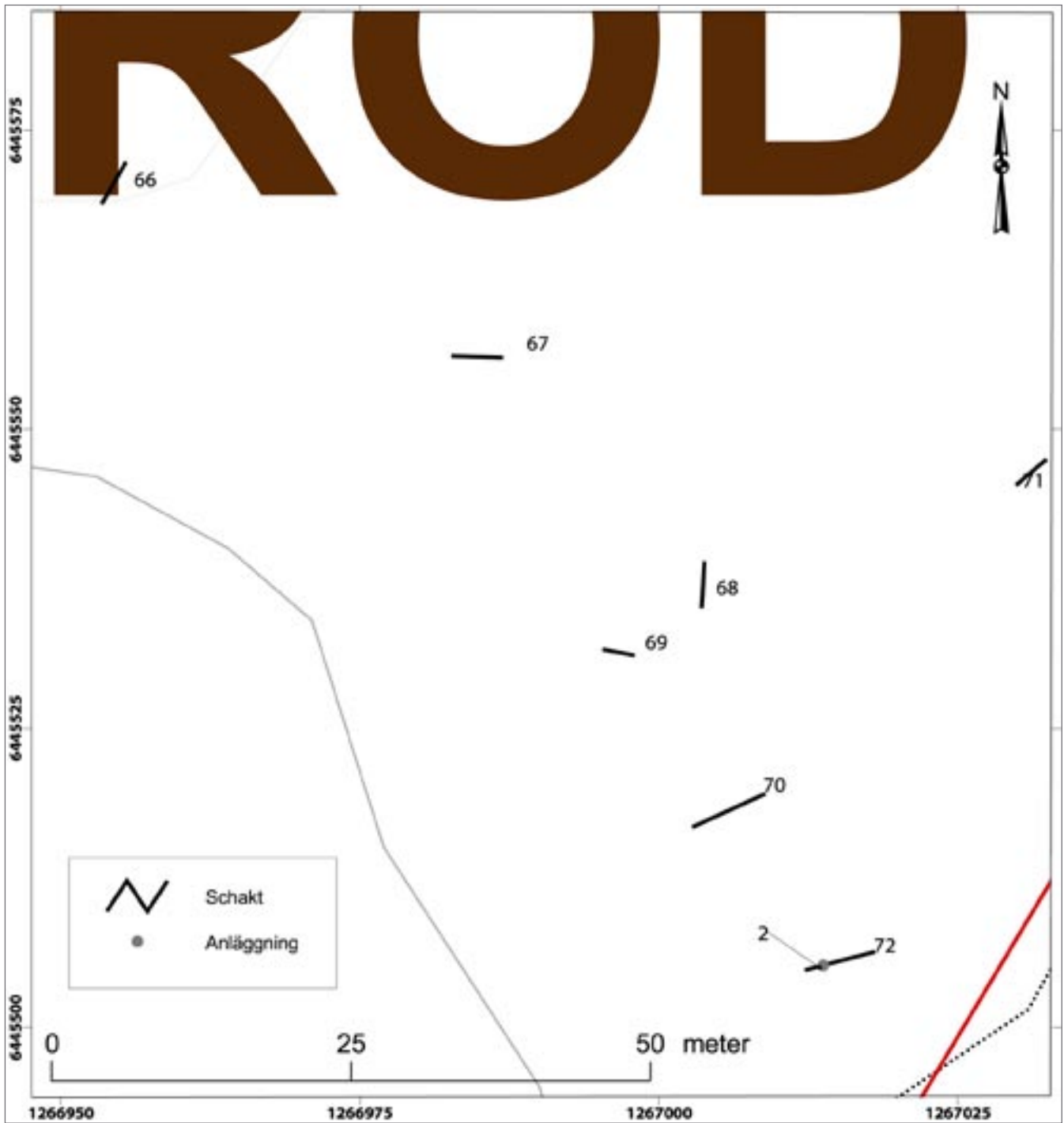


Figur 10. Schakt och provgropar inom yta A. Skala 1:600. Godkänd ur sekretessynpunkt för spridning. 2007-04-18. Dnr 601-2007/773.

i ett schakt (S63) och en flintkärna i en provgrop (PG5). De schakt och provgropar som grävdes runt dessa var fyndtomma (figur 11). Fynden framkom på en liten sandig plåtå, cirka 30 x 30 meter stor, genomskuren av en mindre bäck. Marken sluttar nedåt mot väster; åt norr, söder och öster finns högre bergpartier. Området ligger cirka 35-40 m ö.h. Över ytan löper ett eljusspår och ett avloppsrör. Den östra delen av området är kraftigt påverkat



Figur 11. Schakt och provgropar inom yta B. Skala 1: 500. Godkänd ur sekretessynpunkt för spridning. Lantmäteriverket 2007-04-18. Dnr 601-2007/773.



Figur 12. Schakt och provgropar inom yta C. Skala 1:500. Godkänd ur sekretessynpunkt för spridning. Lantmäteriverket 2007-04-18. Dnr 601-2007/773.

av anläggandet av en sporthall (Nestgårdshallen). Liksom i området runt Norum 199 var således fyndmängden här liten och begränsad till en liten yta. Möjligen har delar av lämningarna skadats av tidigare markarbeten, de påträffade lämningarna kan vara rester av en boplats.

### Yta C – förstörda järnålderslämningar?

Området norr och nordost om gravfältet Norum 29 bedömdes på grund av närheten till fornlämningarna Norum 29, 30 och 31 kunna innehålla tidigare okända lämningar. Området utgörs till största del av en anlagd gräsmatta på en utjämnad plåtå, vilken ligger cirka 45 m ö.h.

Enligt uppgift i FMIS togs 1949 en husbehovstäkt upp 3 meter sydöst om Norum 31. I samband med detta undersökte Göteborgs Arkeologiska Museum en brandgrav på platsen. Enligt traditionen ska dessutom fler resta stenar ha funnits som tagits bort vid odling. Vid den förundersökning och antikvariska kontroll av Norum 30 och 31 som Bohusläns museum genomförde 2002 och 2003 konstaterades att flatmarksgravar skulle kunna finnas i området runt Norum 31. Vidare bedömdes att boplatsen Norum 30 skulle kunna sträcka sig längre åt väster, under lokalvägen och den anlagda gräsmattan (Johansson & Ytterberg 2006:253).

Vid utredningen grävdes schakt i och i kanten av den anlagda gräsmattan. Marken under gräsmattan var omörd, endast i den södra kanten fanns orörda lager. En härd (A2) påträffades i ett av de schakt som grävdes i kanten av den anlagda gräsmattan (S72), i övrigt påträffades inga anläggningar eller fynd (figur 12).

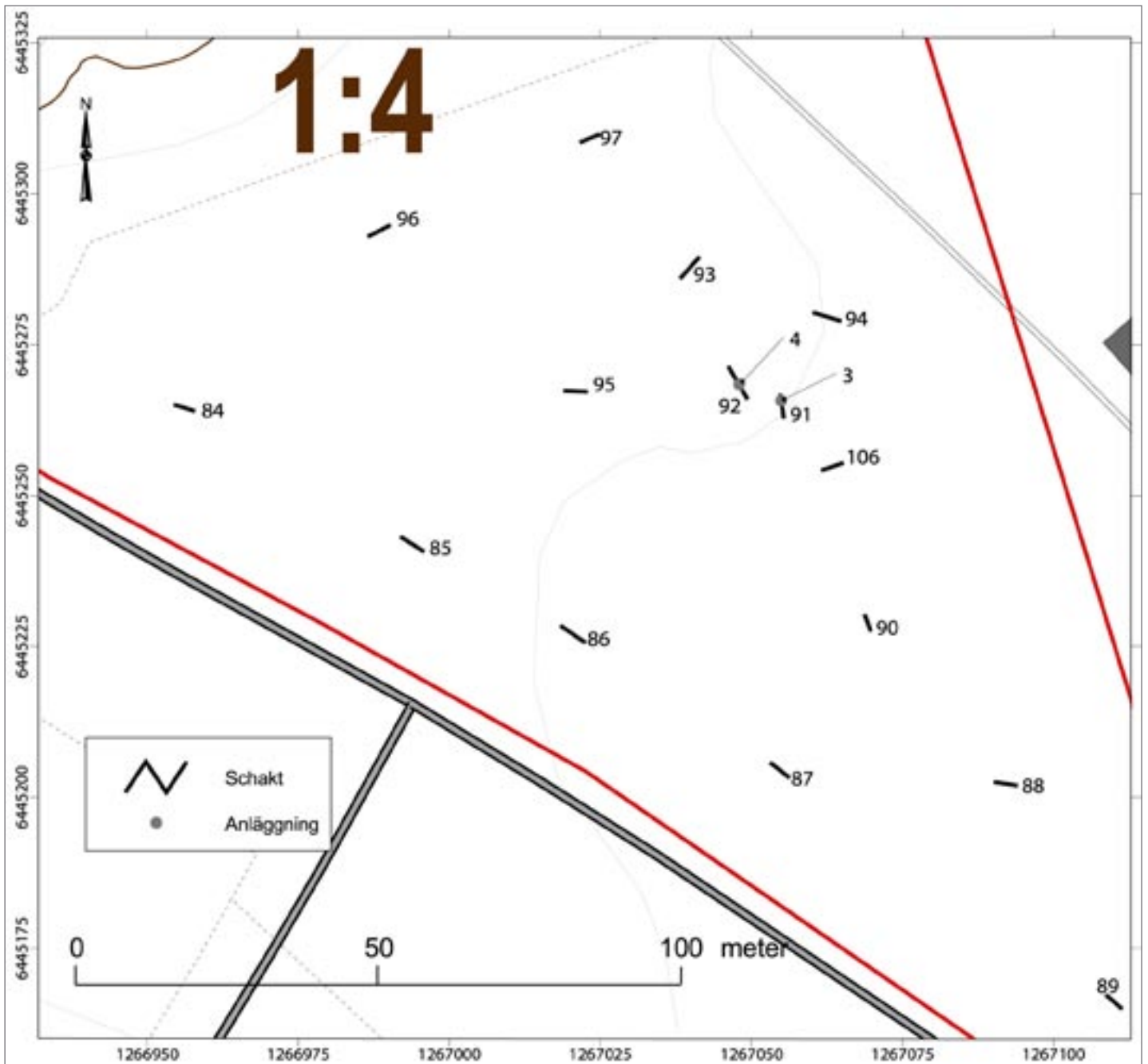
Det är trots allt möjligt att Norum 29, 30 och 31 tidigare utgjort ett sammanhängande område med en boplats och gravar från äldre järnålder. Troligen har tidigare markarbeten skadat lämningar i området. Vid anläggandet av gräsmattan har den ursprungliga topografin planats ut.

### Yta D – några få anläggningar

I utredningsområdets sydöstra del påträffades i två schakt en stolphålsbotten (A3 i S91) och en ränna (A4 i S92). Vid grävande av ytterligare schakt runt dessa påträffades inga lämningar (figur 13). De två schakt där anläggningarna påträffades låg på en svag förhöjning i annars flack odlad mark tillhörande Holm. Området ligger cirka 30-35 m ö.h. Vid undersökningsområdets östra gräns finns tre resta stenar, Norum 44, men intill dessa påträffades inga lämningar.

### Yta E – Doteröds gårdstomt

På ett impediment i södra delområdet påträffades lämningar av Doteröds



Figur 13. Schakt och provgropar inom yta D. Skala 1:1 000. Godkänd ur sekretessynpunkt för spridning. Lantmäteriverket 2007-04-18. Dnr 601-2007/773.

gård. Bebyggelsen är rivnen men inom området finns lämningar av gården i form av terrasseringar, mindre vägar samt bärbuskar och fruktträd. Gårdstomten ligger runt 37 m ö.h. Bebyggelsen på den geometriska avmätningen från 1699 ligger på ungefär samma plats som på 1938 års ekonomiska karta.

Lämningar av gårdens bebyggelse från senare tider påträffades vid utredningen. I gårdstomens sydöstra del framkom en stenlagd yta som

sannolikt utgör en golvyta (i S107). I ett schakt direkt intill (S108) framkom delar av syllstenen tillhörande samma byggnad. Norr om detta påträffades stenar som möjligen tillhört en konstruktion (i S109) och två anläggningar fyllda med brun humös silt och tegelbitar (A6 och A7 i S110). Över hela ytan framkom mycket krossat tegel och ett fåtal fynd i form av yngre rödgods och järnfragment. I ett schakt (S105) framkom under tjocka matjords- och sandlager en flack grop (A5). Gropen och det lager den framkom i hade inget inslag av tegel/sentida lämningar (figur 14).

De lämningar som påträffades vid utredningen utgör i första hand rester av gårdens bebyggelse under senare tider. Då gården haft ungefär samma placering åtminstone sedan 1699 kan rester av äldre bebyggelse finnas inom området. Grop A5 skulle möjligen kunna vara en anläggning som hör ihop med äldre aktiviteter.

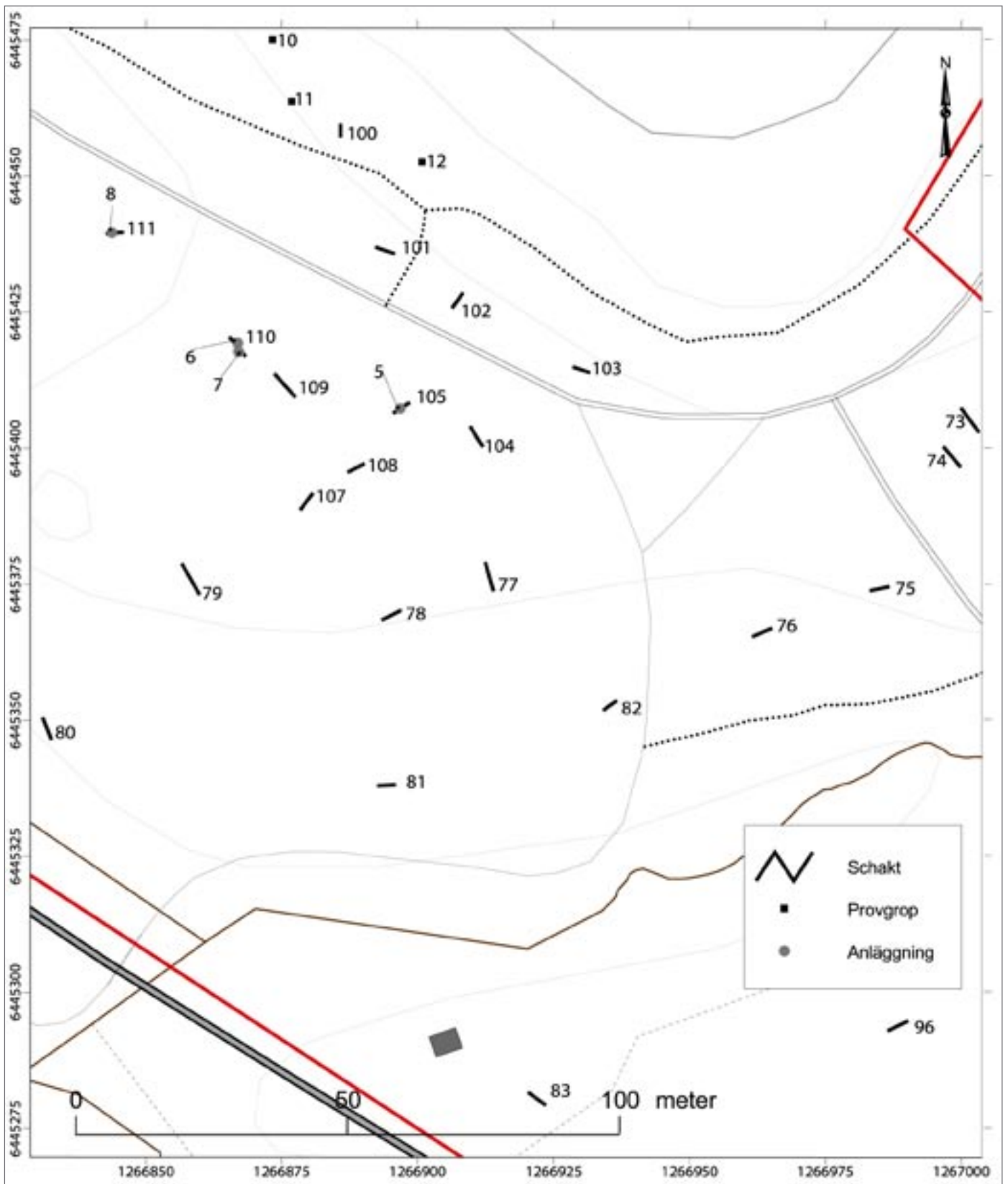
## RESULTAT GENTEMOT UNDERSÖKNINGSPLANEN

Syftet med utredningen var att undersöka om någon tidigare okänd fornlämning berörs av det aktuella arbetsföretaget. Inom utredningsområdet skulle sökschakt och provgropar grävas. Grävda schakt och provgropar samt eventuella nyfynd av fornlämningar skulle mätas in med GPS. Inga naturvetenskapliga analyser bedömdes som nödvändiga. Utredningen genomfördes enligt den metod som angavs i undersökningsplanen. Syftet med utredningen har uppnåtts. Undersökningsplanens målsättningar får anses uppfyllda.

## MATERIALETS POTENTIAL

De lämningar som påträffades vid Doteröds gårdstomt, yta E, i samband med utredningen utgör i första hand rester av gårdens bebyggelse under senare tider. Då gården haft ungefär samma placering åtminstone sedan 1699 kan rester av äldre bebyggelse finnas inom området. Vid utredningen påträffades en anläggning som skulle kunna höra ihop med äldre aktiviteter.

Doteröds gårdstomt skulle vid en undersökning kunna bidra till kunskapen om den bohuslänska landsbygden under historisk tid och kanske även medeltid. Få by/gårdstomter har undersökts i Bohuslän. I de fall sådana undersökningar gjorts har det visat sig att den historiska bebyggelsen ofta döljer lämningar från flera tidsperioder. Exempel på detta finns från Stora Sund i Forshälla socken och från grävningarna inför nya väg E6 i Hogdals socken (Lindman 1998 och 2004). Doteröd skulle därmed även kunna belysa frågor kring val av plats och kontinuitet kontra diskontinuitet. Dessa



Figur 14. Schakt och provgropar inom yta E. Skala 1:1 000. Godkänd ur sekretessynpunkt för spridning. Lantmäteriverket 2007-04-18. Dnr 601-2007/773.

frågor berör flera teman i det program för arkeologisk kunskapsutveckling som Bohusläns museum har antagit; Medeltid och historisk tid i Bohuslän, Regionala strukturer samt Landskapsarkeologi (Axelsson & von Arbin 2005:22).

Fyndmängden från Norum 199 och yta A var liten och svår att tidfästa, men tyder ändå på förhistorisk aktivitet i området. Eventuellt kan flintan höra till tillfälliga aktiviteter under mesolitikum. Området ligger cirka 45-55 m ö.h. och under stora delar av mesolitikum har området utgjort västsluttningen av en större ö i kustbandet. Trots att utredningen sammantaget med resultatet från förundersökningen av Norum 199 genererade ett litet fyndmaterial, kan materialet bidra till bilden av landskapets utnyttjande. Dessutom kan materialet bidra till kunskapen om denna relativt vanliga typ av plats med ett fåtal fynd men ändå närvaron av någon slags förhistoriska aktiviteter.

Området där utredningen gjordes är rikt på fornlämningar. Vid förundersökningen av Norum 30 och 31 konstaterades att området runt dessa är ett mycket intressant landskapsrum som inbjuder till studier rörande mental kommunikation och det rituella landskapet. Här finns goda chanser till välbevarade bebyggelselämningar och gravar (Johansson & Ytterberg 2006:246ff). Trots detta framkom få lämningar med vetenskaplig potential inom utredningsområdet. I de områden som kallas yta B och C påträffades indikationer på att förhistoriska lämningar kan ha funnits här. Dessa områden var dock omrörda och de fornlämningar som sannolikt funnits här har troligen störts av tidigare markarbeten. De få lämningarna inom det område som ovan kallas yta D är svårbedömda sett till ålder och funktion.

## SLUTSATSER SAMT ÅTGÄRDSFÖRSLAG

I utredningsområdet framkom lämningar av förhistorisk karaktär i form av spridd flinta och ett fåtal anläggningar i fyra delar av utredningsområdet, här beskrivna som yta A-D. Dessa lämningar representerar sannolikt olika aktiviteter och olika tidsperioder. Lämningarna är dock mycket begränsade. På grund av de påträffade lämningarnas begränsade omfattning anser Bohusläns museum att dessa områden inte behöver undersökas vidare vid en eventuell exploatering.

Vid det område som beskrivits som yta E finns lämningar av Doteröds gård. Dessa är troligen till största delen relativt sentida. I området kan dock äldre lämningar av bebyggelse finnas. Bohusläns museum anser därför att ett område vid Doteröds gårdstomt bör förundersökas vid en eventuell exploatering (figur 3 och 7).

## REFERENSER

### Litteratur

Axelsson, S. & von Arbin, S. (red.). 2005. *Program för arkeologisk kunskapsutveckling*. Bohusläns museum Rapport 2004:36, Uddevalla.

Janzén, A. 1972. *Ortnamnen i Göteborgs och Bohuslän VI. Ortnamnen i Inlands Nordre härad. 1. Bebyggelsenamn*, Institutet för ortnamns- och dialektforskning i Göteborg, Göteborg.

Johansson, A. & Ytterberg, N. 2006. Norum 5, Doteröd 2:1, Norums socken, Raä 30 och 31. I: Ytterberg, N. (red.). *Naturgasprojektet. Arkeologiska förundersökningar inför anläggandet av en naturgasledning genom södra Bohuslän. Arkeologiska förundersökningar, Ytterby, Håltå, Solberga, Jörlanda, Spekeröds, Norums och Ödsmåls socknar*. Bohusläns museum Rapport 2006:21, Uddevalla, s. 246-254.

Jonsäter, M. 1977. *Rapport. Fornlämning 28, provundersökning av fyndplats för skafthålsyxa, Doteröd 2:1, 3:1, Norums sn, Bohuslän 1975*. Riksantikvarieämbetet och Statens historiska museer Rapport, Stockholm.

Jonsäter, M. 1979. *Provundersökning av blivande industriområden. Norums och Ödsmåls snr, Stenungssunds kommun, Bohuslän*. Riksantikvarieämbetet och Statens historiska museer Rapport 1979:9, Stockholm.

Lindman, G. 1998. *Stora Sund. Arkeologisk undersökning av en bohuslänsk by. Arkeologiska undersökningar för motorvägen Lerbo-Torp. Del 5*. Riksantikvarieämbetet och Bohusläns museum. Riksantikvarieämbetet UV Väst Rapport 1998:2, Kungsbacka.

Lindman, G. (red.). 2004. *Gårdar från förr. Nordbohuslänsk bebyggelsehistoria utifrån arkeologiska undersökningar av tre medeltida gårdar*. Riksantikvarieämbetet Arkeologiska Undersökningar Skrifter 56, Stockholm.

Tiselius, C. A. 1980 (1926). *Bohusläns märkligare gårdar. Bidrag till gårdarnas och släkternas äldre historia. Förra delen*. Walter Ekstrand Bokförlag, Lund.

Åhman, E. 1979. *Fornlämning 35, 36, 37, stenåldersboplatser Vedkullen 1:1 och 1:5, Kollungeröd 1:2, Norums sn, Bohuslän. Arkeologisk undersökning 1975*. RAÄ och SHM Rapport 1979:7, Stockholm.

Öbrink, M. 2007a. *Arkeologisk förundersökning, Åker 1:10, Raä 199, Norums socken, Stenungsunds kommun*. Bohusläns museum Rapport 2007:10, Uddevalla.

Öbrink, M. 2007b. *Källungeröds gamla tomt. Arkeologisk förundersökning, Norum 36 och 253, Källungeröd 1:2, Norums socken, Stenungsunds kommun*. Bohusläns museum Rapport 2007:9, Uddevalla.

## Otryckta källor

FMIS, Digitala Fornminnesregistret. Riksantikvarieämbetet, Stockholm.

Nordqvist, B. arkeolog vid Riksantikvarieämbetet UV Väst: e-post 2007-02-20.

## Kartor

Ekonomisk karta 1938; 32 Stenungsund NO.

N84-7:1 Doteröd nr 2 och 3. Geometrisk avmätning år 1699.

## TEKNISKA OCH ADMINISTRATIVA UPPGIFTER

<b>Lst dnr:</b>	431-22188-2006
<b>BM dnr:</b>	NOK 849-2006
<b>BM pnr:</b>	A273
<b>Intrasisprojekt:</b>	-
<b>Fornlämningsnr:</b>	-
<b>Län:</b>	Västra Götalands län
<b>Kommun:</b>	Stenungsund
<b>Socken:</b>	Norum
<b>Fastighet:</b>	Doteröd 2:1, 3:1, Holm 1:1, 1:4, Åker 1:10
<b>Ek. karta:</b>	7193
<b>Läge:</b>	X 6445,440, Y 1266,656, Z 20-70
<b>Koordinatsystem:</b>	RT 90 2.5 gon V
<b>Höjdsystem:</b>	-
<b>Uppdragsgivare:</b>	Borealis AB, 444 86 Stenungsund
<b>Ansvarig institution:</b>	Bohusläns museum
<b>Projektledare:</b>	Mattias Öbrink
<b>Fältpersonal:</b>	Per Falkenström och Mattias Öbrink
<b>Konsulter:</b>	-
<b>Fältarbetstid:</b>	2006-10-06 till 2006-10-11
<b>Arkeologtimmar:</b>	64 timmar
<b>Undersökt yta:</b>	177 404 m <sup>2</sup>
<b>Arkiv:</b>	Bohusläns museums arkiv
<b>Fynd:</b>	Inga fynd omhändertogs

## FIGURFÖRTECKNING

Figur 1. Utsnitt ur GSD-Röda kartan/Fastighetskartan med platsen för undersökningen markerad. Godkänd ur sekretessynpunkt för spridning. Lantmäteriverket 2007-04-18. Dnr 601-2007/773.

Figur 2. Utsnitt ur GSD-Fastighets kartan, blad 7193, med platsen för undersökningen markerad. Skala 1:20 000. Godkänd ur sekretessynpunkt för spridning. Lantmäteriverket 2007-04-18. Dnr 601-2007/773.

Figur 3. Översikt över utredningsområdet med fornlämningar samt yta A-E och föreslaget FU-område markerade. skala 1:10 000. Godkänd ur sekretessynpunkt för spridning. Lantmäteriverket 2007-04-18. Dnr 601-2007/773.

Figur 4. Doteröd (nr 2 och 3) år 1699. Geometrisk avmätning 1699 (N84-7:1).

Figur 5. Norra delområdet och Norum 199, sett från söder. Foto: Mattias Öbrink.

Figur 6. Översikt över norra delområdet. Skala 1:2000. Godkänd ur sekretessynpunkt för spridning. Lantmäteriverket 2007-04-18. Dnr 601-2007/773.

Figur 7. Översikt över södra delområdet. Skala 1:2500. Godkänd ur sekretessynpunkt för spridning. Lantmäteriverket 2007-04-18. Dnr 601-2007/773.

Figur 8. Stenkonstruktion, från sydväst. Foto: Mattias Öbrink.

Figur 9. Föremål av bergart. Foto: Mattias Öbrink.

Figur 10. Schakt och provgropar inom yta A. Godkänd ur sekretessynpunkt för spridning. Lantmäteriverket 2007-04-18. Dnr 601-2007/773.

Figur 11. Schakt och provgropar inom yta B. Godkänd ur sekretessynpunkt för spridning. Lantmäteriverket 2007-04-18. Dnr 601-2007/773.

Figur 12. Schakt och provgropar inom yta C. Godkänd ur sekretessynpunkt för spridning. Lantmäteriverket 2007-04-18. Dnr 601-2007/773.

Figur 13. Schakt och provgropar inom yta D. Godkänd ur sekretessynpunkt för spridning. Lantmäteriverket 2007-04-18. Dnr 601-2007/773.

Figur 14. Schakt och provgropar inom yta E. Godkänd ur sekretessynpunkt för spridning. Lantmäteriverket 2007-04-18. Dnr 601-2007/773.

## BILAGOR

BILAGA 1. Tabell 1. Schaktbeskrivning

BILAGA 2. Tabell 2. Provgropsbeskrivning

BILAGA 3. Tabell 3: Anläggningar

BILAGA 4. Tabell 4: Fynd

**BILAGA 1. Tabell 1. Schaktbeskrivning**

Schakt	Längd	Bredd	Djup	Lagerbeskrivning	Anläggning	Fynd	Kommentar
S1	3 m	1,2 m	0,35 m	Torv/förna 0,15 m tjock. Därunder stenig silt.	-	-	-
S2	3 m	1,2 m	0,25 m	Torv/förna 0,1 m tjock. Därunder stenig silt.	-	-	-
S3	3 m	1,2 m	0,3 m	Torv/förna 0,1 m tjock. Därunder humös stenig lerig silt.	-	-	-
S4	3 m	1,2 m	0,3 m	Torv/förna 0,15 m tjock. Därunder humös stenig lerig silt.	-	-	-
S5	3 m	1 m	0,25 m	Torv/förna 0,1 m tjock. Därunder stenig silt.	-	-	-
S6	2 m	1 m	0,25 m	Torv/förna 0,05 m tjock. Därunder stenig humös silt.	-	-	-
S7	4 m	1,2 m	0,35 m	Torv/förna 0,1 m tjock. Därunder fuktig humös silt 0,25 m tjock. Under detta berg.	-	-	-
S8	4 m	1,2 m	0,35 m	Torv/förna 0,1 m tjock. Därunder stenig silt 0,25 m tjock. Under detta berg.	-	-	-
S9	4 m	1,2 m	0,3 m	Torv/förna 0,15 m tjock. Därunder fuktig stenig silt.	-	Flinta	-
S10	3 m	1,2 m	0,25 m	Torv/förna 0,1 m tjock. Därunder humös fuktig stenig silt.	-	-	-
S11	3 m	1 m	0,3 m	Torv/förna 0,15 m tjock. Därunder morän.	-	-	-
S12	3,5 m	1 m	0,2 m	Torv/förna 0,15 m tjock. Därunder morän.	-	-	-
S13	4 m	1 m	0,25 m	Torv/förna 0,1 m tjock. Därunder naturlig stenpackning 0,15 m tjock. Under detta morän.	-	Flinta och bergart	-
S14	3 m	1 m	0,35 m	Torv/förna 0,1 m tjock. Därunder naturlig stenpackning 0,2 m tjock. Under detta siltig morän.	-	Flinta	-
S15	3 m	1 m	0,15 m	Torv/förna 0,1 m tjock. Därunder morän i Ö del. IV del berg under torven/förnan.	-	-	-
S16	3,5 m	1 m	0,25 m	Torv/förna 0,1 m tjock. Därunder stenig morän.	-	-	-
S17	4,5 m	1 m	0,15 m	Torv/förna 0,1 m tjock. Därunder mycket stenig morän.	-	-	-
S18	4 m	1 m	0,3 m	Torv/förna 0,1 m tjock. Därunder mycket stenig morän.	-	-	-
S19	4 m	2 m	0,2 m	Torv/förna 0,1 m tjock. Därunder stenig morän. Berg under torven/förnan mitt i schaktet.	-	-	-
S20	5 m	1 m	0,3 m	Torv/förna 0,1 m tjock. Därunder morän i Ö del. IV del berg under torven/förnan.	-	-	-
S21	2 m	1 m	0,25 m	Torv/förna 0,1-0,15 m tjock. Därunder siltig morän i S del. I N del berg under torven/förnan.	-	-	-
S22	2,5 m	1,2 m	0,2 m	Torv/förna 0,15 m tjock. Därunder humös fuktig stenig silt	-	-	-
S23	2 m	1 m	0,25 m	Torv/förna 0,1 m tjock. Därunder siltig stenig morän.	-	-	-
S24	2 m	2 m	0,5 m	Torv/förna 0,1-0,2 m tjock. Därunder siltig morän.	-	-	-
S25	2 m	1 m	0,35 m	Torv/förna 0,1 m tjock. Därunder siltig morän.	-	-	-
S26	3 m	1 m	0,25 m	Torv/förna 0,1-0,2 m tjock. Därunder silt.	-	-	-
S27	3 m	1 m	0,2 m	Torv/förna 0,1-0,15 m tjock. Därunder siltig morän.	-	-	-
S28	5 m	1 m	0,3 m	Torv/förna 0,2 m tjock. Därunder siltig morän.	-	-	-
S29	3 m	1 m	0,25 m	Torv/förna 0,1 m tjock. Därunder siltig morän.	-	-	-
S30	3 m	1,2 m	0,4 m	Torv/förna 0,1 m tjock. Därunder lerig silt.	-	-	-
S31	2,5 m	1 m	0,3 m	Torv/förna 0,1 m tjock. Därunder grusig silt.	-	-	-
S32	3 m	1 m	0,25 m	Torv/förna 0,15 m tjock. Därunder grusig silt.	-	Flinta	-

Schakt	Längd	Bredd	Djup	Lagerbeskrivning	Anläggning	Fynd	Kommentar
S33	3 m	1 m	0,3 m	Torv/förna 0,15 m tjock. Därunder grusig silt.	-	Flinta, ej slagen	-
S34	3 m	1 m	0,3 m	Torv/förna 0,1-0,15 m tjock. Därunder siltig morän.	-	Flinta	-
S35	3 m	1 m	0,2 m	Torv/förna 0,05-0,1 m tjock. Därunder siltig morän.	-	Flinta, ej slagen	-
S36	1,5 m	1 m	0,25 m	Torv/förna 0,1-0,15 m tjock. Därunder siltig morän.	-	-	-
S37	3 m	1 m	0,25 m	Torv/förna 0,1-0,15 m tjock. Därunder siltig morän.	-	-	-
S38	2,5 m	1 m	0,3 m	Torv/förna 0,1 m tjock. Därunder siltig sand med stenar.	-	-	-
S39	3 m	1,2 m	0,25 m	Torv/förna 0,1 m tjock. Därunder lerig silt.	-	-	-
S40	2,5 m	1 m	0,3 m	Torv/förna 0,1 m tjock. Därunder lerig silt med stenar.	-	-	-
S41	3 m	1,2 m	0,3 m	Torv/förna 0,1 m tjock. Därunder silt.	-	Flinta	-
S42	2,5 m	1 m	0,25 m	Torv/förna 0,1 m tjock. Därunder grusig stenig sand.	-	Flinta	-
S43	2 m	1 m	0,25 m	Torv/förna 0,05-0,1 m tjock. Därunder grusig sand med stenar.	-	Flinta, ej slagen	-
S44	3 m	1 m	0,3 m	Torv/förna 0,15 m tjock. Därunder grusig silt.	-	-	-
S45	3 m	1 m	0,3 m	Torv/förna 0,1 m tjock. Därunder grusig sand.	-	Flinta	-
S46	3 m	1,2 m	0,3 m	Torv/förna 0,15 m tjock. Därunder silt.	-	-	-
S47	3 m	1,2 m	0,35 m	Torv/förna 0,1 m tjock. Därunder grusig silt.	-	Flinta	-
S48	4 m	1 m	0,2 m	Torv/förna 0,1 m tjock. Därunder grusig silt.	-	Flinta	-
S49	3 m	1 m	0,3 m	Torv/förna 0,05 m tjock. Därunder grusig silt.	-	-	-
S50	3 m	1,2 m	0,25 m	Torv/förna 0,1 m tjock. Därunder grusig silt.	-	-	-
S51	2,5 m	1 m	0,3 m	Torv/förna 0,1 m tjock. Därunder siltig morän.	-	-	-
S52	4 m	1,2 m	0,3 m	Torv/förna 0,1 m tjock. Därunder silt.	-	-	-
S53	2,5 m	1 m	0,25 m	Torv/förna 0,1 m tjock. Därunder grusig silt.	-	-	-
S54	3 m	1,2 m	0,3 m	Torv/förna 0,15 m tjock. Därunder grusig silt.	-	-	-
S55	3 m	1,2 m	0,25 m	Torv/förna 0,1 m tjock. Därunder stenig silt.	-	-	-
S56	3 m	1,2 m	0,3 m	Torv/förna 0,15 m tjock. Därunder stenig silt.	-	-	-
S57	4 m	1,2 m	0,25 m	Torv/förna 0,1 m tjock. Därunder grusig silt.	-	-	-
S58	3 m	1,2 m	0,3 m	Torv/förna 0,15 m tjock. Därunder lera med stenar.	-	-	-
S59	3 m	1,2 m	0,3 m	Torv/förna 0,15 m tjock. Därunder lerig silt.	-	-	-
S60	3 m	1,2 m	0,25 m	Torv/förna 0,1 m tjock. Därunder silt.	-	-	-
S61	2 m	1,2 m	0,35 m	Torv/förna 0,15 m tjock. Därunder silt.	-	-	-
S62	2 m	1,2 m	0,5 m	Påförda massor.	-	-	-
S63	4 m	1,2 m	0,3 m	Torv/förna 0,15 m tjock. Därunder silt med enstaka stenar.	-	Flinta	-
S64	2 m	1,2 m	0,35 m	Torv/förna 0,2 m tjock. Därunder humös silt med enstaka stenar.	-	-	-
S65	3 m	1,2 m	0,3 m	Torv/förna 0,15 m tjock. Därunder stenig silt.	-	-	-
S66	4 m	1,5 m	0,25 m	Torv 0,1 m tjock. Därunder grusig silt.	-	-	-
S67	4 m	1,4 m	0,3 m	Matjord 0,2 m tjock. Därunder sandig silt.	-	-	-
S68	3,5 m	1,5 m	0,35 m	Matjord 0,3 m. Därunder sand med inslag av järnutfallning.	-	-	-

Schakt	Längd	Bredd	Djup	Lagerbeskrivning	Anläggning	Fynd	Kommentar
S69	2 m	1,5 m	0,25 m	Matjord 0,2 m tjock. Därunder sand i Ö del. I V del berg under matjorden.	-	-	-
S70	6 m	1,5 m	0,4 m	Matjord 0,25 m tjock. Därunder silt.	-	-	-
S71	3 m	1,5 m	0,5 m	Torv 0,1 m. Därunder påförd sand.	-	-	-
S72	5,5 m	1,5 m	0,3 m	Matjord 0,2 m tjock. Därunder sand, I S del siltig sand.	A2	-	-
S73	5,5 m	1,5 m	0,4 m	Matjord 0,3 m tjock. Därunder lera.	-	-	-
S74	5 m	1,5 m	0,3 m	Matjord 0,1-0,25 m tjock. Därunder lera.	-	-	-
S75	3 m	1,5 m	0,3 m	Matjord 0,25 m tjock. Därunder lera.	-	Flinta	Omrörda lager
S76	4 m	1,5 m	0,3 m	Matjord 0,2 m tjock. Därunder lera.	-	-	-
S77	4 m	1,5 m	0,3 m	Matjord 0,25 m tjock. Därunder lerig silt.	-	Keramik, flinta, spik	-
S78	4 m	1,5 m	0,3 m	Matjord 0,2 m tjock. Därunder lera.	-	Flinta	-
S79	6 m	1,5 m	0,3 m	Matjord 0,25 m tjock. Därunder sandig silt.	-	-	-
S80	4 m	1,5 m	0,3 m	Matjord 0,2 m tjock. Därunder lera.	-	-	-
S81	3 m	1,5 m	0,4 m	Matjord 0,3 m tjock. Därunder lera.	-	-	-
S82	3 m	1,5 m	0,4 m	Matjord 0,3 m tjock. Därunder lera.	-	-	-
S83	4 m	1,5 m	0,3 m	Matjord 0,2 m tjock. Därunder lera.	-	-	-
S84	3,5 m	1,5 m	0,4 m	Matjord 0,3 m tjock. Därunder lera.	-	Spik	-
S85	3,5 m	1,5 m	0,3 m	Matjord 0,25 m tjock. Därunder lera.	-	-	-
S86	4 m	1,5 m	0,4 m	Matjord 0,3 m tjock. Därunder lera.	-	-	-
S87	3,5 m	1,5 m	0,5 m	Matjord 0,25 m tjock. Därunder silt 0,2 m tjock. Under detta lera.	-	Flinta och krit-pipa	-
S88	4,5 m	1,5 m	0,35 m	Matjord 0,2 m tjock. Därunder lera.	-	-	-
S89	3 m	1,5 m	0,5 m	Matjord 0,4 m tjock. Därunder lera.	-	-	-
S90	3 m	1,5 m	0,35 m	Matjord 0,25 m tjock. Därunder lera.	-	-	-
S91	4 m	1,5 m	0,5 m	Matjord 0,4 m tjock. Därunder lerig silt.	A3	-	-
S92	6 m	1,5 m	0,35 m	Matjord 0,3 m tjock. Därunder lerig silt.	A4	-	-
S93	5,5 m	1,5 m	0,35 m	Matjord 0,3 m tjock. Därunder lera.	-	-	-
S94	4,5 m	1,5 m	0,35 m	Matjord 0,3 m tjock. Därunder lera.	-	-	-
S95	3,5 m	1,5 m	0,3 m	Matjord 0,25 m tjock. Därunder lera.	-	-	-
S96	4 m	1,5 m	0,3 m	Matjord 0,25 m tjock. Därunder lera.	-	-	-
S97	4 m	1,5 m	0,3 m	Matjord 0,25 m tjock. Därunder lera.	-	-	-
S98	2 m	1,2 m	0,15 m	Humus 0,15 m tjock. Därunder berg.	-	-	-
S99	3 m	1,2 m	0,3 m	Torv/förna 0,15 m tjock. Därunder sandig silt 0,15 m tjock. Under detta berg.	-	-	-
S100	2,5 m	1,2 m	0,4 m	Torv/förna 0,1 m tjock. Därunder grusig silt.	-	-	-
S101	3 m	1 m	0,35 m	Matjord 0,15 m tjock. Därunder sand.	-	Järn	-
S102	3 m	1,2 m	0,5 m	Matjord 0,3 m. Därunder sandig silt.	-	Y. rödgods	-
S103	3 m	1,2 m	0,4 m	Matjord 0,15 m tjock. Därunder silt.	-	-	-
S104	3 m	1 m	0,6 m	Matjord 0,5 m tjock. Därunder sand.	-	-	-

Schakt	Längd	Bredd	Djup	Lagerbeskrivning	Anläggning	Fynd	Kommentar
S105	4 m	1,5 m	0,6 m	Matjord 0,6 m tjock. Därunder matjordsblandad sand 0,1 m tjock. Under detta sand.	A5	-	-
S106	3,5 m	3 m	0,4 m	Matjord 0,3 m tjock. Därunder lerig silt.	-	-	-
S107	4 m	1,5 m	0,1 m	Torv 0,05-0,1 m tjock. Därunder stenläggning.	-	-	Rest av Husgrund.
S108	5 m	1,4 m	0,6 m	Matjord 0,5 m tjock med tegelbitar i N del, i S del torv endast 0,05 m tjock. Därunder i N del sand. I S del husgrund.	Husgrund	Y. rödgods	Matjord omrörd. Husgrund trol. Relativt sentida.
S109	4 m	1,4 m	0,7 m	Matjord (med stenar i) 0,5 m tjock. Därunder lera med stenar 0,2 m tjock. Under detta sand.	-	-	Stenar i matjord och lera ev rest av konstruktion.
S110	4 m	2,5 m	0,3 m	Matjord 0,15 m tjock. Därunder sand.	A6 och A7	-	-
S111	3,5 m	1,4 m	0,35 m	Matjord 0,2-0,25 m tjock. Därunder lerig silt.	A8	-	-

**BILAGA 2. Tabell 2. Provgropsbeskrivning**

Provgrop	Storlek	Djup	Lagerbeskrivning	Anläggning	Fynd	Kommentar
PG1	0,8x0,8 m	0,4 m	Torv/förna 0,1 m tjock. Därunder lager av stenar 0,15 m tjockt. Därunder stenig silt.	-	-	-
PG2	0,4x0,4 m	0,3 m	Torv/förna 0,1 m tjock. Därunder stenig silt 0,15 m tjock. Därunder silt.	-	-	-
PG3	0,4x0,4 m	0,3 m	Torv/förna 0,1 m tjock. Därunder grusig och stenig silt.	-	-	-
PG4	0,4x0,4 m	0,3 m	Torv/förna 0,2 m tjock. Därunder sandig silt.	-	-	Fuktiga lager.
PG5	0,5x0,5 m	0,25 m	Torv/förna 0,1 m tjock. Därunder silt.	-	Kärna av flinta	-
PG6	0,4x0,4 m	0,25 m	Torv/förna 0,15 m tjock. Därunder stenig silt	-	-	Fuktiga lager.
PG7	0,4x0,4 m	0,5 m	Torv/förna 0,15 m tjock. Därunder fin sand 0,2 m tjock. Därunder stenig sand.	-	-	-
PG8	0,4x0,4 m	0,4 m	Torv/förna 0,15 m tjock. Därunder silt 0,2 m tjock. Därunder stenig silt.	-	-	-
PG9	0,4x0,4 m	0,4 m	Torv/förna 0,15 m tjock. Därunder grusig sand.	-	-	-
PG10	0,4x0,4 m	0,2 m	Torv/förna 0,2 m tjock. Därunder berg.	-	-	-
PG11	0,4x0,4 m	0,35 m	Torv/förna 0,15 m tjock. Därunder silt med enstaka stenar.	-	-	Fuktiga lager.
PG12	0,4x0,4 m	0,35 m	Torv/förna 0,15 m tjock. Därunder stenig silt.	-	-	-
PG13	0,4x0,4 m	0,35 m	Torv/förna 0,1 m tjock. Därunder stenig sand.	-	-	-
PG14	0,4x0,4 m	0,35 m	Torv/förna 0,1 m tjock. Därunder stenig sand.	-	-	-

### BILAGA 3. Tabell 3: Anläggningar

Anläggning	Typ	Form (i plan) och storlek	Djup/höjd	Fyllning/konstruktion	Fynd	Kommentar
A1	Stenkonstruktion	Rektangulär, 4,5x2,5 m	0,8 m hög	Kallmurad av staplade flata stenar. Helt fylld dock med liten svacka i mitten.	-	Okänd funktion – stenuplag? Kan eventuellt höra ihop med närbelägen skjutbana.
A2	Härd	Rundad, 0,3x0,25 m	0,1 m	Brungrå silt med inslag av kol och enstaka skörbrända stenar.	-	Delvis utanför schaktet.
A3	Stolphålsbotten	Oval, 0,4x0,25 m	0,12 m	Brungrå lerig silt.	-	-
A4	Ränna	Avlång, 1x0,55 m	0,14 m	Brungrå lerig silt.	-	-
A5	Flack grop	Oval, 0,3x0,25 m	0,07 m	Brungrå siltig sand	-	-
A6	Mörkfärgning	Oval, 0,3x0,25 m	Ej grävd	Brun humös silt med tegelbitar.	-	Ej grävd, troligen rest av senare tidens bebyggelse.
A7	Mörkfärgning	Oval, 0,5x0,3 m	Ej grävd	Brun humös silt med tegelbitar.	-	Ej grävd, troligen rest av senare tidens bebyggelse.
A8	Mörkfärgning	Oval, 0,3x0,25 m	Ej grävd	Brun humös silt med tegelbitar.	-	Ej grävd, troligen rest av senare tidens bebyggelse.

### BILAGA 4. Tabell 4: Fynd

Kontext	Sakord	Material	Antal	Kommentar
S9	Övrigt slagen	Flinta	1	-
S13	Avslag	Flinta	1	-
S13	Eventuell hacka	Bergart	1	Prickhuggen?
S14	1 avslag, 1 övrig slagen	Flinta	2	-
S32	Övrigt slagen	Flinta	1	-
S33	Ej slagen	Flinta	1	-
S34	1 övrigt slagen, svallad. 1 övrigt slagen	Flinta	2	-
S35	Ej slagen	Flinta	1	-
S41	Övrigt slagen	Flinta	1	-
S42	Övrigt slagen	Flinta	1	-
S43	Ej slagen	Flinta	1	-
S45	Övrigt slagen	Flinta	1	-
S47	Övrigt slagen	Flinta	1	-
S48	Övrigt slagen	Flinta	1	-
S63	1 avslag, 1 övrig slagen.	Flinta	2	-
S75	Avslag	Flinta	1	-
S77	Kärl	Keramik	1	Bit av kärl, drejad, troligen sentida
S77	Spik	Järn	1	-
S77	Övrigt slagen	Flinta	2	-
S78	Övrigt slagen	Flinta	1	-
S84	Spik	Järn	3	-
S87	Övrigt slagen	Flinta	1	-
S87	Kritpipa	-	1	Liten del av skaft
S101	Spik	Järn	1	-
S102	Kärl	Keramik	1	Bit av kärl, yngre rödgods, svårdaterad, 1600-1900-tal.
S108	Kärl	Keramik	1	Bit av kärl, yngre rödgods, svårdaterad, 1600-1900-tal.
PG5	Kärna	Flinta	1	I silt.





# FORNTIDA HOLMAR OCH NUTIDA ÅKER VID DOTERÖD

Mattias Öbrink

Rapport 2007:20