

Nedanför Västra Slätthults bergsryggar

Arkeologisk utredning
Morlanda-Slätthult 1:29, Morlanda socken, Orust kommun

Per Falkenström

Nedanför Västra Slätthults bergsryggar

Arkeologisk utredning

Morlanda socken, Morlanda-Slätthult 1:29, Morlanda 67 m.fl.



Bohusläns museum

RAPPORT 2007:13

ISSN 1650-3368

Manusförfattare Per Falkenström

Layout och grafisk design Pia Hansson (omslag), Pia Claesson, Gabriella Kalmar (inlaga)

Vetenskaplig granskning Niklas Ytterberg

Redigering Gabriella Kalmar

Illustration på titelsida Norra delen av utredningsområdet, från sydöst. Foto Per Falkenström.

Tryck Märnan, Uddevalla 2007

Underlagskartor ur GSD-Fastighetskartan, röda kartan.

Kartor ur allmänt kartmaterial © Lantmäteriverket medgivande 90.8012

Kartor godkända från sekretessynpunkt för spridning. Lantmäteriverket 2007-02-22. Dnr 601-2007/396

BOHUSLÄNS MUSEUM

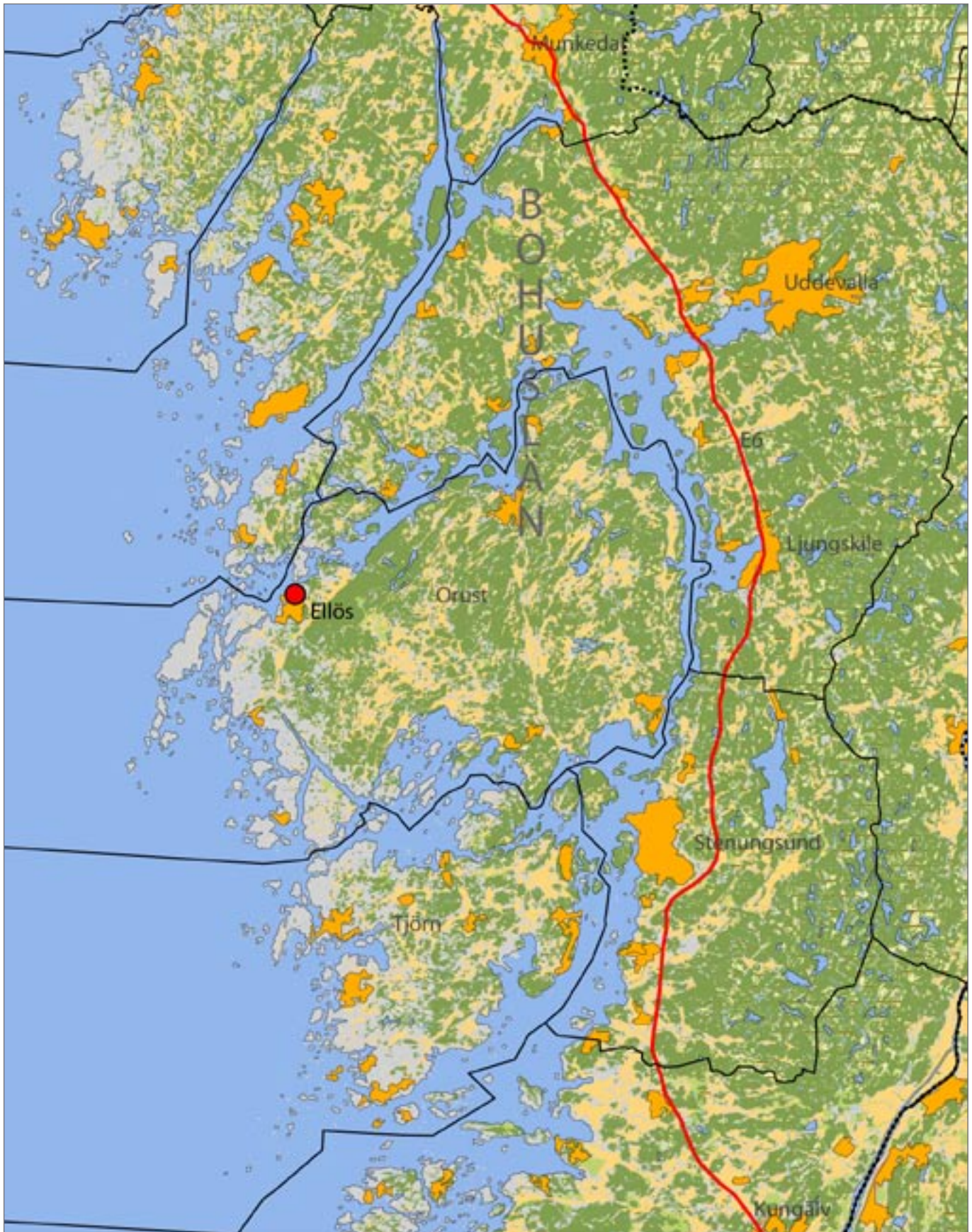
Museigatan 1, Box 403, 451 19 Uddevalla

tel. 0522-656500, fax 0522-656505

www.bohusmus.se

Innehåll

SAMMANFATTNING	5
BAKGRUND ..	5
LANDSKAPSBILD.....	5
NATUR- OCH KULTURLANDSKAP	5
FORNLÄMNINGSMILJÖ	5
HISTORISKT KÄLLMATERIAL	7
METODIK	7
RESULTAT	8
DELOMRÅDE 1	9
DELOMRÅDE 2	9
DELOMRÅDE 3	10
RESULTAT GENTEMOT UNDERSÖKNINGSPLANEN	11
MATERIALETS POTENTIAL	11
SLUTSATSER SAMT ÅTGÄRDSFÖRSLAG	11
REFERENSER	12
OTRYCKTA KÄLLOR	12
KARTOR	12
TEKNISKA OCH ADMINISTRATIVA UPPGIFTER.....	13
FIGURFÖRTECKNING	24
BILAGOR.....	24



Figur 1. Utsnitt ur GSD-Röda kartan/Fastighetskartan med platsen för undersökningen markerad. Godkänd ur sekretessynpunkt för spridning. Lantmäteriverket 2007-02-22. Dnr 601-2007/396.

Sammanfattning

Inför Orust kommuns utbyggnad av ett industriområde utanför Ellös genomförde Bohusläns museum en särskild arkeologisk utredning. Lämningar påträffades inom tre delområden. De utgörs av en boplats, en plats med härdar och bearbetad flinta samt en torplämning. Bohusläns museum bedömer att boplatserna och härdarna måste betraktas som fasta fornlämningar och således förundersökas innan fortsatt exploatering sker. I samband med en förundersökning av dessa lämningar föreslås också att torplämningen ytkarteras.

Bakgrund

Orust kommun avser att detaljplanlägga ett område utanför Ellös (figur 1 och 2). Bohusläns museum har uttalat sig i ärendet och bedömt att omgivningen är rik på fornlämningar och de naturliga förutsättningarna är sådana att fler fornlämningar skulle kunna finnas inom detaljplaneområdet (dnr 38/04 K). Av dessa skäl beslutade Länsstyrelsen i Västra Götalands län om en särskild arkeologisk utredning (dnr 431-63913-2005). Bohusläns museum genomförde utredningen 31 juli till och med 2 augusti 2006.

Landskapsbild

Natur- och kulturlandskap

Utredningsområdet är beläget på Orust, norr om Ellös samhälle. En väg genomkorsar området i nord-sydlig riktning. De närmast omgivande bergsryggarna ligger uppemot 50 meter över havet. I områdets västra kant finns en bassäng, vilken anlades 1937. I bassängen odlades ostron i och med att fiskindustrin blomstrade vid denna tidpunkt (Morlanda hembygdsförening 2001:179).

Vid Riksantikvarieämbetets fornminnesinventering 1975 var stora delar av utredningsområdet täckt av tallskog. Denna averkades år 2003. Numera utgörs marken av relativt plana markytor cirka 25-30 meter över havet med mycket tät vegetation. Vegetationen består till största delen av björnbärssnår.

Fornlämningssmiljö

Inom själva utredningsområdet finns det sedan tidigare endast ett lösfynd i form av en skivskrapa (Morlanda 67). På de omkringliggande bergskrönen finns det åtskilliga kända fasta fornlämningar. I den östra delen utgörs de framför allt av rösen och stensättningar (Morlanda 253, 254, 255). Västerut finns det ytterligare en rest av ett röse (Morlanda 315) samt en fyndplats för en tångespets i skiffer (Morlanda 446). Söderut förekommer två stensättningar (Morlanda 447). Omedelbart i anslutning till områdets södra gräns finns en så kallad boplats i



Figur 2. Utsnitt ur GSD-Fastighets kartan, blad 8018–8029, med platsen för undersökningen markerad. Skala 1:20 000. Godkänd ur sekretessynpunkt för spridning. Lantmäteriverket 2007-02-22. Dnr 601-2007/396.

grotta (Morlanda 68). Flera av dessa fornlämningar har preliminärt daterats till bronsålder (figur 3). Morlanda 68 undersöktes 1941 av Johan Alin då man bland annat påträffade neolitiska stenartefakter och bronsålderskeramik (FMIS, Göteborgsinventeringen nr 81). I samband med utredningen kunde emellertid denna plats närmast beskrivas som en halvcirkelformad urgröpfung i berget.

Historiskt källmaterial

Från 1415 finns det skriftliga belägg för *Slet(t)holte*. Slätthult är ett naturnamn och efterleden syftar antagligen på den steniga terrängen (Wadström 1983:70f). På kartor upptas det nuvarande utredningsområdet först i och med storskiftet då det 1811 ingick i Västra Slätthults ägor. Vid denna tidpunkt var delar av utredningsområdet uppodlat, i synnerhet den östra delen. Steniga partier i den västra delen tycks ha varit mindre lämpliga ur odlingssynpunkt. På storskifteskartan finns också ett av rösen, Morlanda 315, markerat. Bebyggelsen tycks ha varit lokaliserad längst ut mot vattnet, närmare bestämt norr och väster om utredningsområdet (storskifteskarta 1811).

På 1930-talet var mindre ytor uppodlade. Trots det finns det inga tecken på bebyggelse i omedelbar anslutning till utredningsområdet (ekonomisk karta 1938).

Metodik

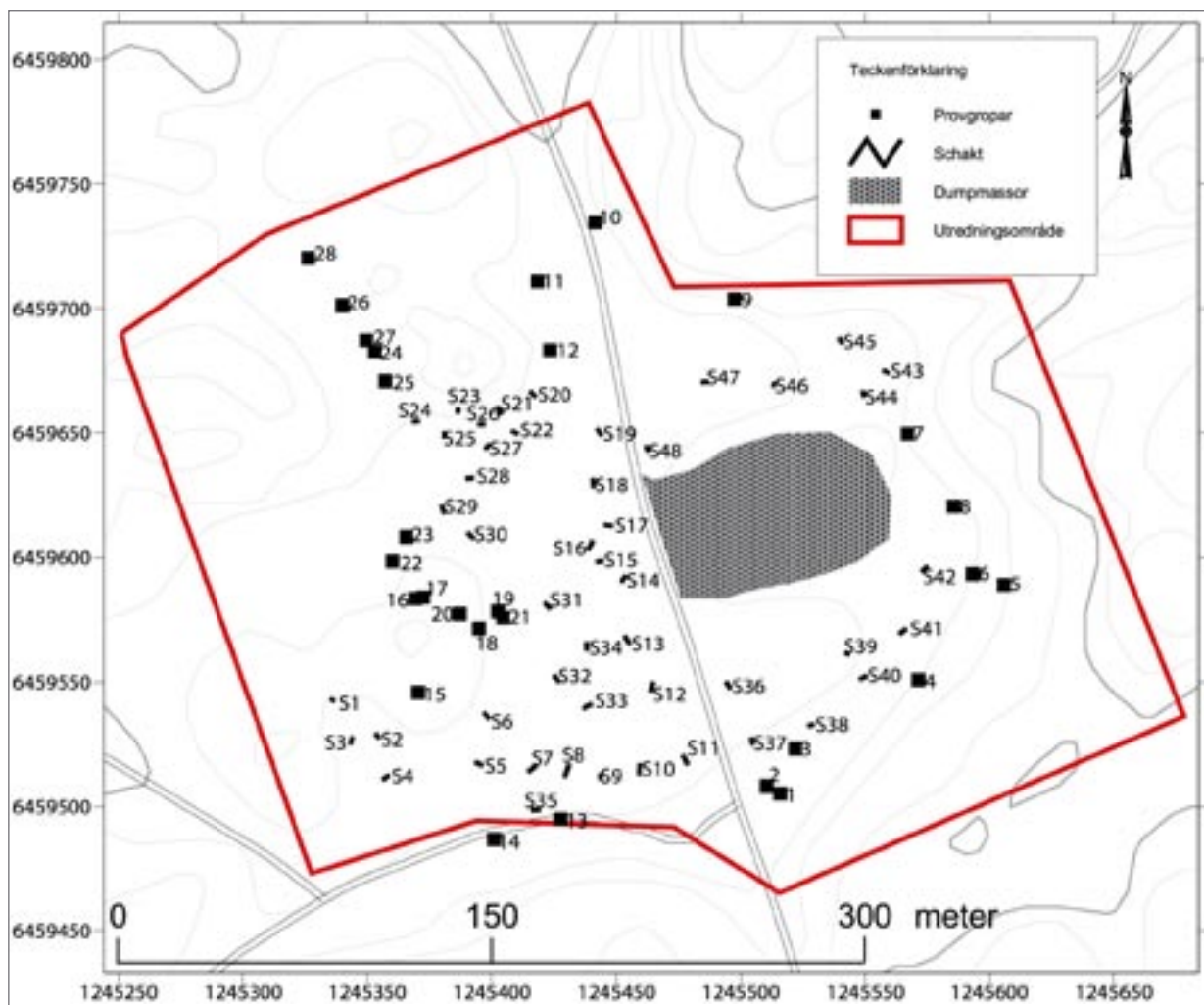
Utredningen inleddes med en noggrann inventering av området. Denna koncentrerades till bergspartierna och sluttningarna nedanför. Dessutom grävdes provgropar i de ganska svårtillgängliga skogssluttningarna (bilaga 1, tabell 2). I de centrala delarna grävdes sökschakt med maskin (bilaga 1, tabell 1; figur 4). Totalt grävdes 48 sökschakt. De flesta grävdes i den västra delen eftersom den



Figur 4. Schaktning med maskin i västra delen av undersökningsområdet, från sydöst.
Foto Mattias Öbrink.



Figur 3. Översikt över undersökningsområdet med fornlämningarna markerade. skala 1:10 000. Godkänd ur sekretessynpunkt för spridning. Lantmäteriverket 2007-02-22. Dnr 601-2007/396.

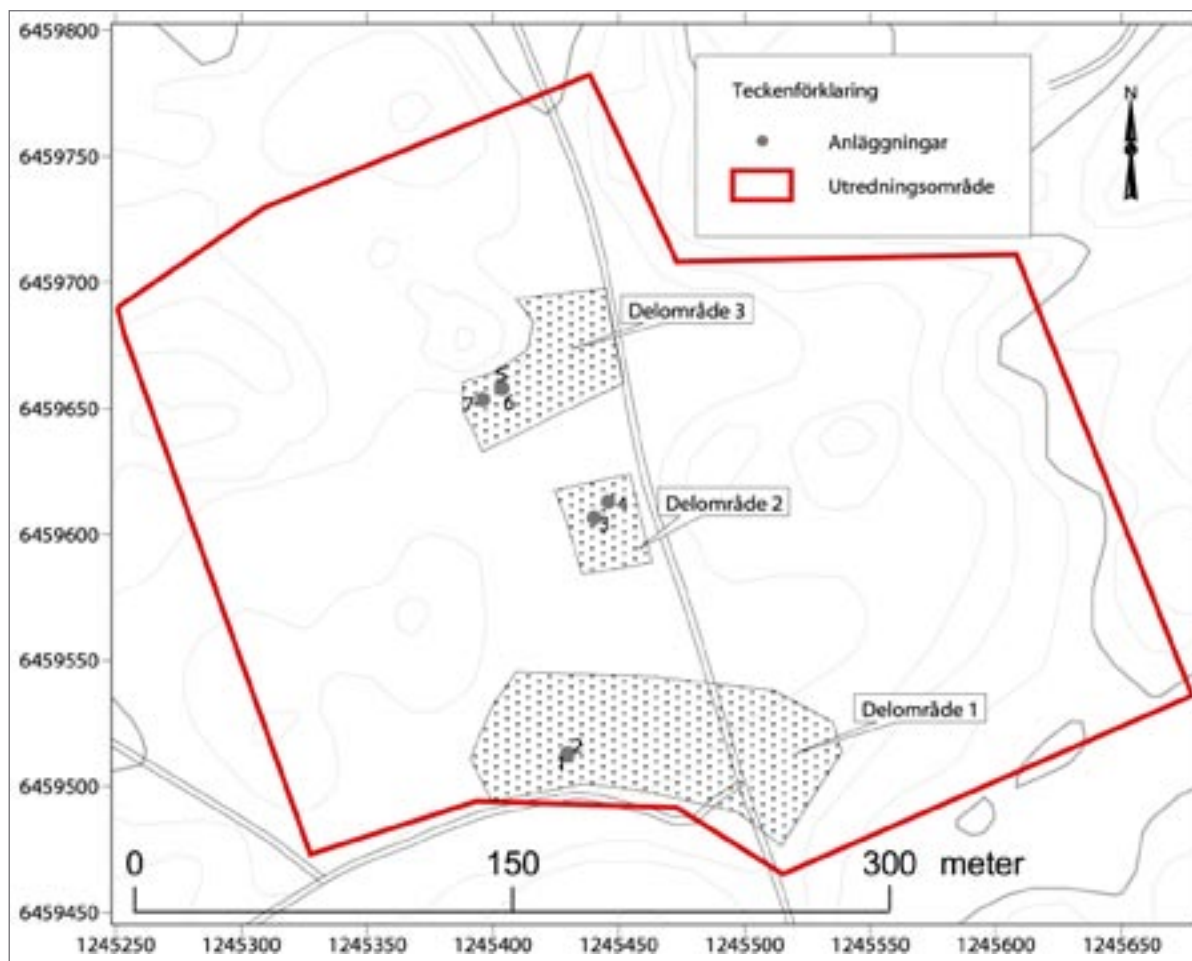


Figur 5: Grävda schakt och provgropar inom utredningsområdet. Platsen för dumpmassorna är ungefärligt markerad.

östra delen var svårframkomlig med maskin. Öster om vägen, ungefär i mitten av utredningsområdet, fanns en stor sandhög. Högen var helt fri från vegetation och sannolikt har sanden helt nyligen tagits utanför utredningsområdet och dumpats på platsen. I skogsmarken utefter sluttningarna grävdes sammanlagt 28 provgropar för hand. Samtliga sökschakt, provgropar och relevanta terrängformationer mättes in digitalt med GPS (figur 5).

Resultat

Inom utredningsområdet gick det att urskilja tre delområden med lämningar. De låg framför allt på den västra sidan om vägen (figur 6). Bortsett från ett flintavslag iaktogs inga lämningar öster om vägen. Ett omfattande matjordslager visade dock att stora ytor har varit uppodlade på båda sidor om vägen.



Figur 6: Fyndförande delområden med påträffade anläggningar.

Delområde 1

I den södra delen av utredningsområdet, delområde 1, påträffades två anläggningar, vilka bedömdes som gropar (bilaga 1, tabell 3). Dessutom hittades en handtagskärna och ett avslag av flinta. Det finns här ett starkt rumsligt samband mellan handtagskärnan och den påträffade skivskrapan (Morlanda 67). Det tidsmässiga sambandet mellan anläggningar och det slagna flintmaterialet inte helt klarlagt. De lämningar som hör till delområdet, i kombination med tidigare fynd och iakttagelser, tyder ändå på att här finns ytterligare lämningar av boplatskaraktär.

Delområde 2

I delområde 2, som låg i den centrala delen av utredningsområdet, framkom en stenpackning och syllstenar. Vidare påträffades här tegel och järnfragment, däribland beslag, samt eldpåverkad sten. Troligen är de större stenarna rester efter en husgrund (figur 7).



Figur 7. Syllstensrad inom delområde 2. Foto Mattias Öbrink.

Sammantaget visar dessa lämningar att det kan ha stått ett torp på platsen. Det finns dock inget torp markerat på storskifteskartan. Fynden och växtligheten på platsen, bland annat ett äppelträd, tyder på att lämningen inte är särskilt gammal. Den kan möjligen vara från 1800- eller 1900-talet.

Delområde 3

I den norra delen av utredningsområdet, delområde 3, framkom två härdar intill en klippvägg (figur 8). I en närliggande provgrop påträffades dessutom ett flintavslag. Ingen av lämningarna daterades närmare i detta skede.



Figur 8. Schakt med härdar intill en klippvägg, från söder. Foto Per Falkenström.

Resultat gentemot undersökningsplanen

Inledningsvis var undersökningsförhållandena inte särskilt gynnsamma. Den lågt liggande terrängen gav intryck av sankmark. Schaktning i den täta vegetationen visade dock att marken var förhållandevis torr och att det fanns lämningar där, framför allt i den västra delen av utredningsområdet. I den östra delen påträffades enstaka flintavslag. För övrigt fanns det endast spår av odling öster om vägen. I och med att nya fynd och anläggningar påträffades uppfylldes syftet att lokalisera ytterligare fornlämningar inom utredningsområdet.

Materialets potential

Om fortsatta undersökningar i området blir aktuella kan de ge perspektiv på hur landskapet har nyttjats vid olika tillfällen. Särskilt intressant är lämningarnas placering i landskapet, något som ligger i linje med Bohusläns museums kunskapsprogram (Axelsson & von Arbin 2005:29). Lämningarnas sammansättning är ännu inte klarlagd, exempelvis om de tillhör olika perioder. Möjligen finns det ett samband mellan härdarna intill klippväggen och rösen uppe på bergskrönen. I så fall kan man undersöka om ytterligare lämningar kan belysa handlingar bakom härdarnas tillblivelse (Claesson 2004:153). De lämningar av boplatskaraktär som påträffades vid utredningen kan tillsammans med Alins undersökning ge ytterligare tyngd åt områdets förhistoria. De nya fornlämningarnas omfattning och karaktär kan framgå vid en förundersökning.

Slutsatser samt åtgärdsförslag

De lämningar som påträffades vid utredningen kan tolkas som att området har nyttjats under olika perioder. Att döma utifrån Alins undersökning i närheten är de omkringliggande rösen sannolikt från bronsåldern. Möjligen har de också ett samband med de nya lämningarna inom utredningsområdet. Förutom antagandet att de representerar bronsålderslämningar finns det också tecken på vistelse i området under såväl stenålder som historisk tid.

Sammanfattningsvis påträffades lämningar inom tre delområden. Dessa benämns i tur och ordning delområde 1, 2 och 3 (figur 6). Bohusläns museum bedömer att delområde 1 och 3 tills vidare måste betraktas som fasta fornlämningar och således förundersökas innan fortsatt exploatering sker.

Referenser

Axelsson, S. & von Arbin, S. 2005. *Program för arkeologisk kunskapsutveckling*. Rapport 2004:36. Bohusläns museum.

Claesson, P. 2004. Den rituella handlingens praxis – exemplifierat av ett järnåldersgravfält beläget i mellersta Bohuslän. I: P. Claesson & B-A. Munkenberg (red.), *Gravar och ritualer. Projekt Gläborg-Rabbalshede 3. Bygden innanför fjordarna*. Kulturhistoriska dokumentationer nr 15. Bohusläns museum, Uddevalla, s. 151-200.

Morlanda hembygdsförening. 2001. *Morlanda hembygdsbok V*. Morlanda.

Wadström, R. 1983. *Ortnamn i Bohuslän*. Stockholm.

Otryckta källor

Dnr 38/04 K. Yttrande betr. förslag till detaljplan för Slätthults industriområde, del av Morlanda-Slätthult 1:29 i Morlanda socken, Orust kommun. Bohusläns museum.

FMIS, Digitala Fornminnesregistret, Riksantikvarieämbetet, Stockholm.

Göteborgsinventeringen, nr 81.

Kartor

Ekonomisk karta 1938. Blad 42 Fiskebäckskil SO.

Storskifteskarta 1811 V. Slätthult, N 80 – 45:2. Lantmäteriets kartarkiv i Gävle.

Tekniska och administrativa uppgifter

Lst dnr: 431-63913-2005
BM dnr: 587/05 K
BM pnr: A 238
Fornlämningsnr: -

Län: Västra Götalands län
Kommun: Orust
Socken: Morlanda
Fastighet: Morlanda-Slätthult 1:29

Ek. karta: 8019
Läge: X 6459474 – 6459810
Y 1245328–1245568
Z 25–50

Koordinatsystem: RT90 2,5 gon V
Höjdsystem: RH70

Uppdragsgivare: Orust kommun Tekniska enheten 473 80 Henån
Ansvarig institution: Bohusläns museum
Projektledare: Per Falkenström
Fältpersonal: Per Falkenström och Mattias Öbrink
Fältarbetstid: 2006-07-31–2006-08-02
Arkeologtimmar: 48
Undersökt yta: 87 000 m²

Arkiv: Bohusläns museums arkiv
Fynd: Inga fynd omhändertogs

Figurförteckning

Figur 1. Utsnitt ur GSD-Röda kartan/Fastighetskartan med platsen för undersökningen markerad. Godkänd ur sekretessynpunkt för spridning. Lantmäteriverket 2007-02-22. Dnr 601-2007/396.

Figur 2. Utsnitt ur GSD-Fastighets kartan, blad 8018–8029, med platsen för undersökningen markerad. Skala 1:20 000. Godkänd ur sekretessynpunkt för spridning. Lantmäteriverket 2007-02-22. Dnr 601-2007/396.

Figur 3. Översikt över undersökningsområdet med fornlämningarna markerade. skala 1:10 000. Godkänd ur sekretessynpunkt för spridning. Lantmäteriverket 2007-02-22. Dnr 601-2007/396.

Figur 4: Schaktning med maskin i västra delen av undersökningsområdet, från sydöst. Foto Mattias Öbrink.

Figur 5: Grävda schakt och provgropar inom utredningsområdet. Platsen för dumpmassorna är ungefärligt markerad.

Figur 6: Fyndförande delområden med påträffade anläggningar.

Figur 7: Syllstensrad inom delområde 2. Foto Mattias Öbrink.

Figur 8: Schakt med härdar intill en klippvägg, från söder. Foto Per Falkenström.

Bilagor

- Bilaga 1.** *Tabell 1: Schaktbeskrivning
Tabell 2: Provgropar
Tabell 3: Anläggningar*

BILAGA 1

Tabell 1: Schaktbeskrivning

Schaktnr	Längd (m)	Bredd (m)	Djup (m)	Matjord/torv (m)	Lager	Fynd	Kommentar
1	4	1,30	0,43	0,15	Humös sand	-	
2	6	1,30	0,40	0,14	Humös sand	-	
3	4	1,30	0,41	0,13	Humös sand	-	
4	4	1,30	0,10	0,10	Berg	-	
5	5	1,30	0,40	0,13	Humös sand	-	
6	4	1,30	0,50	0,10	Sandig silt	-	
7	4	1,30	0,50	0,10	Sandig silt	-	
8	4,50	1,30	0,55	0,10	Sandig silt	-	A1, A2
9	4	1,30	0,30	0,10	Sandig silt	-	
10	4	1,30	0,37	0,10	Sandig silt	1 hand- tagskärna	2 diken i S
11	5	1,30	0,15	0,15	Sandig silt	-	
12	4	1,30	0,40	0,10	Sandig silt	-	
13	4	1,30	0,50		Stenig sand	-	
14	3,50	1,30	0,35		Stenig sand	-	Vid impediment
15	2	1,30	0,35		Stenig, sandig silt	-	Vid impediment
16	3	1,30	0,40		Stenig sand	-	Schaktutvidgning i N, vid impediment, A3
17	3	1,30	0,35		Siltig sand	-	A4, porslin
18	3	1,30	0,35		Sand	-	
19	3	1,30	0,40		Sand	1 flintavslag	Dike
20	3	1,30	0,40		Sand	2 flintavslag	
21	3	1,30	0,30		Stenig sand	-	Vid bergvägg, skärvida stenar, A5, A6
22	3	1,30	0,35		Humös sand	-	
23	3	1,30	0,45		Lerig sand	-	Vid bergvägg
24	3,50	1,30	0,40		Grusig sand	-	
25	3	1,30	0,40		Grusig sand	-	
26	3	1,30	0,35		Sand	-	A7
27	3	1,30	0,35		Sand	-	
28	3	1,30	0,35		Sand	-	
29	3	1,30	0,35	0,25	Sand	-	Dike
30	3,50	1,30	0,40	0,18	Silt	-	
31	3	1,30	0,40	0,18	Stenig silt	-	
32	4	1,30	0,50	0,30	Silt	-	
33	3	1,30	0,40	0,12	Silt	-	Dike
34	3	1,30	0,40	0,30	Sand	-	
35	3,5	1,30	0,20		Stenig, grusig sand	-	Vägfyllning
36	3,50	1,30	0,37	0,20	Silt	-	
37	3,50	1,30	0,48	0,20	Silt	-	2 diken

38	3	1,30	0,47	0,25	Silt	-	
39	3	1,30	0,40	0,18	Silt	-	
40	4	1,30	0,38	0,15	Silt	-	Dike
41	3,5	1,30	0,50	0,22	Stenig silt	-	
42	4	1,30	0,45	0,20	Sotig silt	-	Sotigt lager
43	3	1,30	0,35		Stenig sand	-	
44	3	1,30	0,38		Sand	-	
45	3	1,30	0,40		Stenig sand	-	
46	3	1,30	0,30		Stenig sand	-	
47	3	1,3	0,05		Berg	-	
48	3	1,30	0,30	0,20	Stenig sand	-	

Tabell 2: Provgropar

Provgrop nr	Storlek (m)	Djup (m)	Torv (m)	Lager	Fynd	Kommentar
1	0,4 x 0,4	0,35	0,12	Stenig sand	1 flintavslag	
2	0,4 x 0,4	0,35	0,12	Stenig sand	-	Kraftiga rötter
3	0,4 x 0,4	0,46	0,18	Siltig sand	-	
4	0,4 x 0,4	0,33	0,15	Stenig sand	-	
5	0,4 x 0,4	0,20	0,10	Stenig sand	-	
6	0,4 x 0,4	0,20	0,10	Stenig silt	-	
7	0,4 x 0,4	0,40	0,15	Stenig sand	-	Mycket stenigt
8	0,4 x 0,4	0,44	0,14	Sand	-	
9	0,4 x 0,4	0,32	0,12	Stenig silt	-	Kraftiga rötter och stenar
10	0,4 x 0,4	0,20	0,20	Sand	-	Kraftiga rötter och stenar
11	0,4 x 0,4	0,30	0,10	Stenig sand	-	
12	0,4 x 0,4	0,50		Sand	1 flintavslag	
13	0,4 x 0,4	0,20		Stenig, grusig sand	-	
14	0,4 x 0,4	0,30		Stenig sand	-	Omrört
15	0,4 x 0,4	0,35		Stenig sand	-	
16	0,4 x 0,4	0,15		Sand	-	Kraftiga rötter
17	0,4 x 0,4	0,45		Stenig sand	-	Kraftiga rötter
18	0,4 x 0,4	0,40		Stenig sand	-	Kraftiga rötter
19	0,4 x 0,4	0,05		Berg	-	
20	0,4 x 0,4	0,10		Berg	-	
21	0,4 x 0,4	0,40		Sand	-	
22	0,4 x 0,4	0,15		Berg	-	
23	0,4 x 0,4	0,15		Grusig sand	-	Berg i botten
24	0,4 x 0,4	0,20		Stenig sand	-	Kraftiga rötter
25	0,4 x 0,4	0,35		Lerig sand	-	
26	0,4 x 0,4	0,35		Lerig sand	-	
27	0,4 x 0,4	0,35		Lerig sand	-	
28	0,4 x 0,4	0,45		Stenig sand	-	

Tabell 3: Anläggningar

Anl nr	Typ	Storlek (m)	Fyllning	Fynd	Kommentar
1	Grop	0,50 x 0,50	Humös silt med enst. sten	-	Ev naturbildning
2	Grop	0,30 x 0,30	Sotig silt	-	
3	Stenpackning	2 x 0,50	Stenig sand	-	Vid impediment. Flera skikt med 0,4-0,5 m stora stenar, delvis skörbrända, tillsammans med tegel och järnbeslag
4	Syllstensrad	1,30 x 0,40	Torv	-	0,40 m stora stenar med plan ovansida, ev syllstenar till hus eller terrass. Syllstensraden fortsätter SÖ om schaktet
5	Härd	0,60 x 0,50	Sotig sand med skörbränd sten	-	
6	Härd	0,80 x 0,60	Sotig, grusig sand med skörbränd sten	-	
7	Grop	0,36 x 0,36	Sotig sand	-	