

# UN Ödsmål 377

Lämningar från bronsålder - äldre järnålder och neolitikum

Arkeologisk slutundersökning  
Ödsmål socken, Hog 9:1, RAÄ 377

*Rune Bark/ Joakim Åberg*

Rapport 2006:7



# UN Ödsmål 377

Lämningar från bronsålder - äldre järnålder och neolitikum

Arkeologisk slutundersökning  
Ödsmåls socken, Hog 9:1, RAÄ 377

**Bohusläns museum**

RAPPORT 2006:7

**ISSN 1650-3368**

**Manusförfattare** Rune Bark/ Joakim Åberg

**Layout och grafisk design** Pia Hansson (omslag), Pia Claesson, Gabriella Kalmar (inläga)

**Redigering** Joakim Åberg

**Tryck och distribution** Bohusläns museum

**Kartor godkända från sekretessynpunkt för spridning** Lantmäteriverket 2006-05-30. Dnr 601-2006/1093

BOHUSLÄNS MUSEUM

Museigatan 1, Box 403, 451 19 Uddevalla

tel 0522-656500, fax 0522-656505

[www.bohusmus.se](http://www.bohusmus.se)

# Innehåll

SAMMANFATTNING .....	5
BAKGRUND.....	5
LANDSKAPSBILD.....	6
NATURLANDSKAP.....	6
KULTURLANDSKAP .....	6
FORNLÄMNINGSMILJÖ.....	6
TIDIGARE UTFÖRDA UNDERSÖKNINGAR .....	8
UNDERSÖKNINGEN .....	9
METODIK OCH GENOMFÖRANDE.....	9
RESULTAT .....	9
ANLÄGGNINGAR.....	9
FYND.....	10
SLUTSATSER.....	11
REFERENSER.....	12
ÖTRYCKTA KÄLLOR.....	12
TEKNISKA OCH ADMINISTRATIVA UPPGIFTER .....	13
FIGURFÖRTECKNING .....	14
BILAGOR .....	14



## Sammanfattning

Bohusläns museum utförde under sommaren 1996 en arkeologisk undersökning inom fornlämningen Ödsmål 377. Under utredningen och förundersökningen påträffades lämningar av en lokal från bronsålder - äldre järnålder, daterad utifrån ett <sup>14</sup>C prov på kol från en härd samt via keramikfragment. Vid slutundersökningen visade det sig att större delen av den undersökta ytan innehöll lämningar från brons/järnålder, samt att det i ett av schakten (schakt A) även fanns ett underliggande parti med lämningar från mellanneolitisk tid.

Två sinsemellan avskiljda användningsperioder kunde till slut utrönas på platsen. Fynd av ornerad keramik och slagen flinta från ett kulturlager kunde med sannolikhet knytas till en neolitisk, möjligen gropkeramisk, fas. Fynden gav dock inte några tydliga ledtrådar ifråga om lokalens användningsområde men det neolitiska materialet kan troligen vara spår efter mer tillfälliga eller årtidsbundna aktiviteter i samband med jakt.

Vad gäller lämningarna från brons/järnålder, gick det egentligen aldrig att avgöra om dessa utgjorde en del av en boplats utifrån de nu undersökta ytorna. Då huslämningar saknades och lokalen är relativt liten samt är belägen på en bergsplatå får man dock anta att det snarare har rört sig om någon mindre verksamhet på platsen än en faktisk boplats. Förslagsvis kan lämningarna från denna fas sättas i samband med den närliggande stensättningen Ödsmål 125, en grav av den typ som vanligen placeras inom denna period, och den intilliggande våtmarken.

## Bakgrund

Mellan den 1 juli och 5 juli 1996 genomförde Bohusläns museum en arkeologisk undersökning inom fastigheten Hog 9:1, Ödsmåls socken, Stenungsunds kommun, Västra Götalands län. Undersökningen föranleddes av två planerade vindkraftverk samt breddning av befintlig väg och berörde en boplats från bronsålder - äldre järnålder, Ödsmål 377. Fornlämningen påträffades i samband med en arkeologisk utredning 1995 och förundersöktes under våren 1996 (Ottander 1995; Bark/Åberg 2006). Uppdragsgivare och kostnadsansvarig var Vattenfall i Stenungsund, enligt Länsstyrelsens beslut 220-11901-96. I undersökningen deltog Rune Bark (fält- och rapportansvarig).

Syftet med undersökningen var att försöka fastställa om det var frågan om en boplats eller om det rörde sig om en annan form av lämning samt att avgränsa lokalens användningsperiod. Då delar av området bestod av en numera torrlagd myrmark och med omkringliggande slänter och berg var det inte självklart att lokalen hade fungerat som boplats.

## Landskapsbild

### Naturlandskap

Det aktuella undersökningsområdet ligger i ett sadelläge mellan Vetteberget i söder och Stenkullen i norr, på en mot öst svagt sluttande moränplatå cirka 50 m ö h (figur 1). Platån består bland annat av en öppen yta med en utdikad myr i mitten. Myren dikades under modern tid i samband med att ett kraftverk byggdes inne i berget norr om Ödsmål 377. Under förhistorisk tid har detta berg under lång tid varit en egen ö.

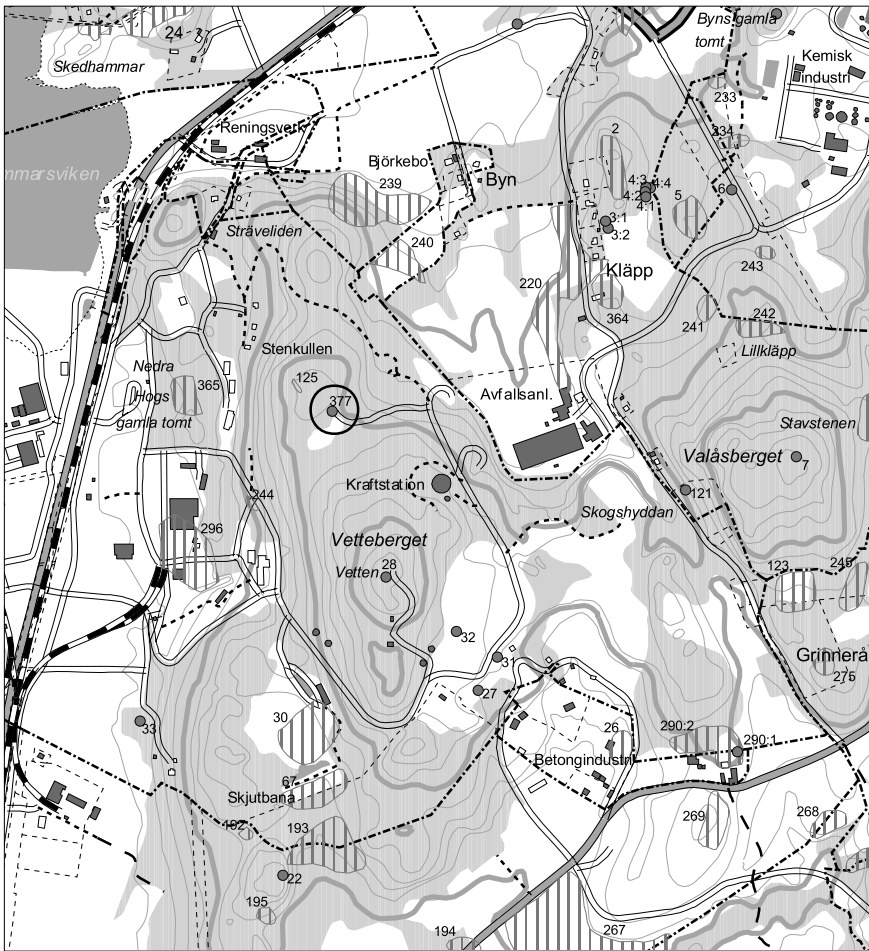
### Kulturlandskap

Området runt undersökningsområdet är beväxt med blandskog med inslag av gamla björkar och furor. Det finns gott om mer eller mindre döda ensnår inne i skogen, vilket tyder på att slänten varit öppen och antagligen betad under modern tid. Området var väl avgränsat med gärdesgårdar. Enligt uppgifter i ortnamnsboken ska flera torp funnits i området under 17-1800-talen. Ett flertal by/gårdstomter (Ödsmål 267, 268, 269, 296, 364, 365) samt ett område med fossil åkermark (Ödsmål 275) finns även i området. Den inom undersökningsområdet belägna befintliga vägen ligger norr om ovan nämnda myren och har en öst-västlig utsträckning. Runt området finns i dag industrianläggningar.

### Fornlämningsmiljö

Trakten kring Ödsmål 377 rymmer ett stort antal fornlämningar (figur 2) som utgörs av framför allt gravar och boplatser men även ett mindre antal fyndplatser för flinta (Ödsmål 33, 121, 192, 194, 195). Det aktuella undersökningsområdet är också beläget inom Länsstyrelsens fornlämningsmiljöområde nr 126 i Stenungsunds kommun, ett område som domineras av det i nordväst belägna Jordhammargravfältet från järnåldern (Ödsmål 24) med över hundratalet gravar. Ytterligare gravar och gravfält finns huvudsakligen spridda NO, O och SO om undersökningsområdet (Ödsmål 2, 3, 4, 7, 31, 32, 290). På krönet av de ovan nämnda bergen Vetteberget och Stenkullen finns även ett röse (Ödsmål 28) samt en stensättning (Ödsmål 125), gravar som sannolikt kan härröras till bronsåldern.

Ett stort antal boplatser finns S, N, NO och Ö om undersökningsområdet (Ödsmål 5, 6, 22, 27, 30, 67, 123, 193, 220, 233, 234, 239, 240, 241, 242, 243, 244, 245). Flera av dessa kom att beröras av de provundersökningar och slutundersökningar som utfördes under sjuttio- och åttioalet i samband med utbyggnationen av industrier i området kring Stenungsund.



Figur 2. Utdrag ur digitala fastighetskartan, Stenungsunds kommun, med nämnda fornlämningar. Skala 1:15 000. Godkänd från sekretessynpunkt för spridning, Lantmäteriverket 2006-05-30.

De fornlämningar som provundersöktes 1975 genom provgroppgrävning i Ödsmål socken var Ödsmål 5, 6, 27, 30, 33, 67, 123, 233, 234, 239, 240, 241, 242, 243, 244 och 245 (Jonsäter 1979). Boplatserna var mer eller mindre knutna till de dalgångar som genomkorsar området och ligger på skyddade platser i sluttningar eller i mindre gipar och pass, på nivåer mellan cirka 10-70 m ö h. Flertalet tolkades som härrörande från senmesolitisk tid, främst med avseende till höjdnivåer och strandbundenhet, men även till viss del via fyndmaterial (bl a Ödsmål 234, 239 och 245). Åtskilliga platser placerades även inom ett sannolikt tidspann från slutet av yngre stenålder fram till nutid (bl a Ödsmål 123, 233, 240, 241, 242, 243 och 244). Få boplatser kunde emellertid dateras via fyndmaterial (Jonsäter 1979:19f) och dateringarna får därför anses vara tämligen osäkra. Ett antal boplatser visade sig vara förstörda av industriell verksamhet (Ödsmål 27, 30, 67) medan provundersökningarna av Ödsmål 5, 6 och 33 blev resultatlösa.

Året efter provundersökningarna utfördes arkeologiska undersökningar av 15 boplatser inom industriområdet Berol/Sanden, nordost om det här berörda undersökningsområdet, däribland ovan nämnda boplatser Ödsmål 233, 234 och 239 (Jonsäter et al 1982). Ödsmål 233 kom att tolkas som en boplatz med ett flertal faser med början i senmesolitikum, då bland annat ett flertal handtagskärnor och mikrospån knöt platsen till denna tid. Utöver detta fanns även en härd från äldre bronsålder och härdar från förromersk järnålder (Jonsäter et al 1982:234). Ödsmål 234 tolkades även den som boplatz, dock huvudsakligen från senmesolitikum utifrån ett stort och varierat litiskt material samt en <sup>14</sup>C-datering från en härd. Utöver detta konstaterades även rester av ett kulturlager vilket <sup>14</sup>C-daterades till romersk järnålder (Jonsäter et al 1982:250). Spår av bosättning påträffades vid Ödsmål 239 som via keramik daterades till romersk järnålder/folkvandringstid (Jonsäter et al 1982:263). Ytterligare ett antal boplatser från mesolitikum (sandarna, lihult) och järnålder (förromersk, romersk) samt ett gravfält från romersk järnålder/folkvandringstid undersöktes vid detta tillfälle.

Sammanfattningsvis kan sägas att trakten uppvisar ett rikt material från senmesolitisk tid medan lämningar från yngre stenålder är ytterst sparsamma. Även boplatser från bronsålder är svagt representerade medan järnåldersboplatserna förekommer i relativt stor utsträckning tillsammans med gravar från både brons- och järnålder.

#### Tidigare utförda undersökningar

Den arkeologiska utredningen av Ödsmål 377 utfördes 1995 och omfattade såväl kart- och litteraturstudier som fältinventering, provgrovsgrävning samt slutdokumentation av en härd. Härden påträffades i samband med den planerade byggnationen av vindkraftverket i ett dike några meter norr om en befintlig skogsväg i området, och utgjorde tillsammans med en närliggande stensättning (Ödsmål 125) bakgrunden till utredningen (Ottander 1995). Utredningen resulterade i en konstaterad fornlämning i form av en boplatz som via fragmenterad brukskeramik och en <sup>14</sup>C-datering från härden förlades till bronsålder - äldre järnålder.

Även resultatet från förundersökningen påvisade att det rörde sig om en boplatz från yngre bronsålder - äldre järnålder. Samma typ av keramik som påträffades vid utredningen konstaterades även vid förundersökningen. Detta, tillsammans med <sup>14</sup>C-dateringen från utredningen, bekräftade att området varit i bruk under den aktuella tiden. Den oansenliga ytan tillsammans med avsaknaden av husrester och ett fåtal anläggningar i form av en härd, två gropar och en mörkfärgning indikerade dock att det inte varit fråga om ett intensivt nyttjande av platsen (Bark/Åberg 2006).

## Undersökningen

### Metodik och genomförande

Då det vid de tidigare undersökningarna inte påträffades något egentligt fyndmaterial i matjorden inriktades undersökningen på schaktgrävning och avbanning av större ytor längs med den inom undersökningsområdet befintliga vägen. Två schakt (A och B) grävdes med maskin (bilaga 1 och 2). *Schakt A* grävdes i anslutning till de anläggningar som påträffades under utredningen och förundersökningen och utvidgades sedan åt norr och öster. *Schakt B* togs upp lite längre öster ut, framför allt på den södra sidan av körvägen.

## Resultat

Schakt A uppvisade spår efter två olika faser, en äldre och en yngre. Den äldre fasen har daterats till neolitikum och möjligen den gropkeramiska perioden via den keramik som påträffades i ett kulturlager (se bilaga 1). Lagrets omfattning är emellertid relativt okänt då det sträcker sig utanför undersökningsområdet. Dock förefaller det som om det mer bruna, torra och sandiga kulturlagret huvudsakligen finns i övergången mot den nordliga sluttningen. Förutom keramik påträffades även fynd av flinta i form av bland annat ett spån och en skrapa.

Den yngre fasen dateras till yngre bronsålder - äldre järnålder. Dateringen görs utifrån den daterade härden som påträffades under utredningen och samt den påträffade keramik från utredningen och förundersökningen. Övriga anläggningar som hör till denna fas kopplas dit med hänvisning till den mörka och mer fuktiga humösa fyllningen, då denna särskiljer sig påtagligt från den äldre fasens. Likheterna med den daterade härden vad gäller fyllning och utseende från utredningen är också slående.

Schakt B visade sig vara helt tomt på arkeologiska lämningar sånär som på spår av ett fett kulturliknande lager bestående av mörk mycket humös och ganska fuktig jord. Lagret påminner starkt om fyllningen i flera av de anläggningar som kan knytas till äldre bronsålder - äldre järnålder. Sannolikt bör det också tolkas som spår efter aktiviteter från denna fas. Spåren av detta lager inmättes ej.

### Anläggningar

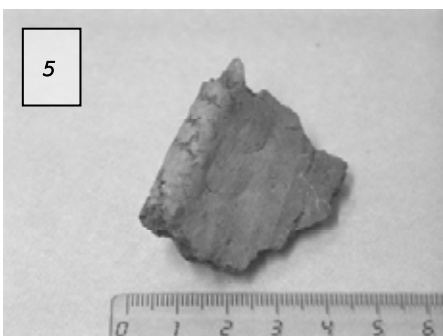
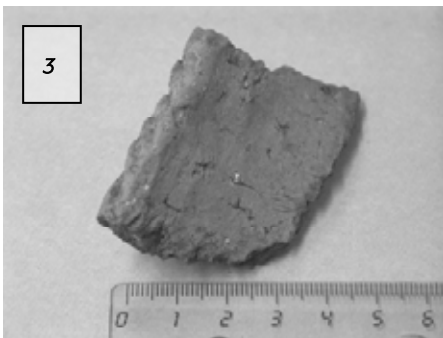
De 10 anläggningarna i schakt A ligger relativt bra uppdelade i de olika tidsperioderna. A 8 (grop), A 9 (grop) A 10 (grop), A 12 (kulturlager) - och möjligen A 1 (grop) - har tolkats som tillhörande den äldre neolitiska fasen, då flertalet av dem har en fyllning som överlag stämmer väl överens med kulturlagret A 12 (se bilaga 2, tabell 2). A 9 har tolkats som en grop men kan möjligen även ses som en urlakad härd med avseende till de sotiga inslagen i anläggningen. Samma omtolkning kan gälla för A 8, även om de sotiga

inlagen i detta fall troligen bör ses i ljuset av en överliggande härd (A 6) som är nedgrävd i anläggningen. Den mycket grunda A 10 bör sannolikt tolkas som en rest av kulturlagret än som en faktiskt anläggning. Detsamma kan gälla för den västra utlöparen av A 2, en anläggning som annars har tolkats som en rotvälta (se bilaga 1).

Till den yngre brons - järnåldersfasen räknas A 5 (grop), A 6 (härd), A 7 (härd), A 11 (grop) och sannolikt A 1 (grop); detta främst med avseende till fyllningens karaktär och likheter med den daterade härdens från utredningen (se bilaga 2, tabell 2). Fyllningen i A 1 påminner förvisso om den i kulturlagret A 12 men då den är mer humös i sin karaktär ska anläggningen sannolikt ändå räknas till den yngre fasen.

### Fynd

De fynd som påträffades tillhör så gott som uteslutande den neolitiska fasen och utgörs av delvis ornerad keramik (se figur 3, 4 och 5 till vänster) samt slagen flinta i form av ett spån och en skrapa samt enstaka splitter (bilaga 2). Möjligen kan keramiken knytas till mellanneolitikum och den gropkeramiska perioden sett till godsets struktur och ornering. Som framgått ovan kom fynden i vad som tolkats som ett kulturlager av okänd utbredning (A 12). Enstaka keramikfragment kan dock möjligen placeras i bronsåldern, vilket indikerar att en viss inblandning av material från den yngre fasen trots allt förekommer.



### Diskussion

Neolitiska lämningar är som ovan nämnts ovanliga för denna trakt. Fyndmaterialet från Ödsmål 377 är därför mycket intressant, inte minst med tanke på den ornerade keramiken. Problemen är emellertid flera. Lämningarna från denna fas påträffades i ett sent skede, det vill säga under pågående slutundersökning, och endast en liten del av en till synes större helhet har undersökts. Mycket mer än att människor varit på platsen vid denna tid går inte att utrona från det påträffade materialet. Sett till platsens ringa omfång och belägenhet, relativt högt beläget på en mindre ö, har platsen dock sannolikt i första hand nyttjats för mer kortvariga och tillfälliga aktiviteter. Kanske rör det sig om en årtidsbunden plats i form av en fångstlokal.

Vad gäller den yngre fasen, förstärktes intrycket från föregående förundersökning ytterligare. Anläggningarnas ringa antal och karaktär, sammanlagt fyra härdar, fem gropar och enstaka mörkfärgningar från *samtliga* undersökningar, pekar inte på ett mer intensivt nyttjande av ytan i form av en bosättning. Den totala avsaknaden av huslämningar som stolphål och rännor sett tillsammans med ytans begränsade storlek och den konsekventa anläggningsformen (härdar och gropar) kanske snarare indikerar ett samband med den närliggande stensättningen Ödsmål 125. Graven är av den typ som vanligen placeras inom denna fas, men då stensättningen inte är undersökt

Figur 3-5. Keramik från kulturlagret A 12. Foto: Joakim Åberg.

kan detta endast spekuleras kring. En sådan relation är likväl tänkbar. Kanske kan även den under utredning och förundersökning påträffade brukskeramiken sättas in i ett sådant samband. Även anläggningarnas eventuella relation till den utdikade våtmarken kan vara intressant i detta perspektiv. Hittills har dock endast delar av platån varit föremål för undersökningar. Exempelvis har området söder om våtmarken inte undersökts överhuvudtaget och ur ett topografiskt perspektiv finns det ingenting som motsäger att denna del kan vara sammanhängande med nu undersökta områden (jfr Ottander 1995). Det är således svårt om inte omöjligt att uttolka eventuella samband av detta slag i dagsläget.

## Slutsatser

Som synes kan två sinsemellan avskiljda användningsperioder utrönas på platsen. Påträffade fynd av ornerad keramik och slagen flinta från kulturlagret har uteslutande knutits till den neolitiska fasen. Fynden ger dock inte några tydliga ledtrådar ifråga om lokalens användningsområde. Det neolitiska materialet kan troligen knytas till en mer tillfälligt eller årtidsbunden vistelse. Läget uppe på det som vid denna tid varit en ö tyder på att det rör sig om en fångstlokal.

Vad gäller lämningarna från bronsålder – äldre järnålder, gick det egentligen aldrig att avgöra om dessa utgjorde en del av en boplats utifrån de begränsade ytor som faktiskt undersöktes. Inga direkta lämningar efter hus såsom stolphål och rännor påträffades emellertid, även om det är ovisst om vad som finns utanför undersökningsområdet. Då själva lokalen är relativt liten och ligger uppe på en bergsplatå får man dock anta att det har rört sig om någon mindre verksamhet på platsen än en boplats. Förslagsvis kan lämningarna från bronsålder - järnåldern sättas i samband med den närliggande stensättningen Ödsmål 125, en grav av den typ som vanligen placeras inom denna fas, och den numera utdikade våtmarken. Hur sådana relationer har sett ut är dock svårt att utröna utan att icke-undersökta områden av platån och kring våtmarken har undersökts.

## Referenser

Jonsäter, M. 1975. Provundersökning av blivande industriområden, Norums och Ödsmåls snr, Stenungsunds kommun, Bohuslän. Riksantikvarieämbetet. Rapport UV 79.

Jonsäter, M; Ullberg-Loh, K; Zerrander, L; Åhman, E. 1982. Fornlämningar i Berol/Sanden – området, Ödsmåls socken, Bohuslän. Riksantikvarieämbetet. Rapport UV 37.

Ottander, J. 1995. Hog 8:1 Ödsmål socken, Stenungsunds kommun. Arkeologisk utredning samt slutundersökning. Bohusläns museum. Rapport 35.

Fornlämningssmiljöer i Göteborgs och Bohus län. 1984. Länsstyrelsen i Göteborgs och Bohuslän Rapport nr 10. Göteborg.

### Otryckta källor

Bark, R., Åberg, J. 2006. FU Ödsmål 377. Arkeologisk förundersökning, Ödsmål socken, Hog 9:1, RAÄ 377. Bohusläns museum. Rapport 6.

## Tekniska och administrativa uppgifter

Lst dnr:	220-11901-96
BM dnr:	305/96 K
BM pnr:	415/4014
Fornlämningsnr:	377
Län:	Västra Götalands län
Kommun:	Stenungsund
Socken:	Ödsmål
Fastighet:	Hog 9:1
Ek. karta:	7193
Läge:	X 6447532-6447567 Y 1266255-1266314 Z 49-53
Koordinatsystem:	RT-90 2,5 gon W
Höjdsystem:	RH-70
Uppdragsgivare:	Vattenfall region väst
Ansvarig institution:	Bohusläns museum
Projektledare:	Rune Bark
Fältpersonal:	Rune Bark
Fältarbetstid:	1996-07-01-1996-07-03
Arkeologtimmar:	48
Undersökt yta:	495 m <sup>2</sup>
Arkiv:	Bohusläns museums arkiv
Fynd:	Förvaras i Bohusläns museums magasin (F nr: 1-4). UM nr 29161.

## Figurförteckning

*Figur 1: Utdrag ur digitala fastighetskartan, Stenungsunds kommun, med undersökningsområdet markerat. Skala 1:20 000. Godkänd från sekretessynpunkt för spridning, Lantmäteriverket 2006-05-30. Inklipp; utsnitt Röda kartan med undersökningsområdet symboliskt markerat.*

*Figur 2: Utdrag ur digitala fastighetskartan, Stenungsunds kommun, med nämnda fornlämningar markerade. Skala 1:10 000. Godkänd från sekretessynpunkt för spridning, Lantmäteriverket 2006-05-30.*

*Figur 3-5: Keramik från kulturlagret A 12. Foto: Joakim Åberg*

## Bilagor

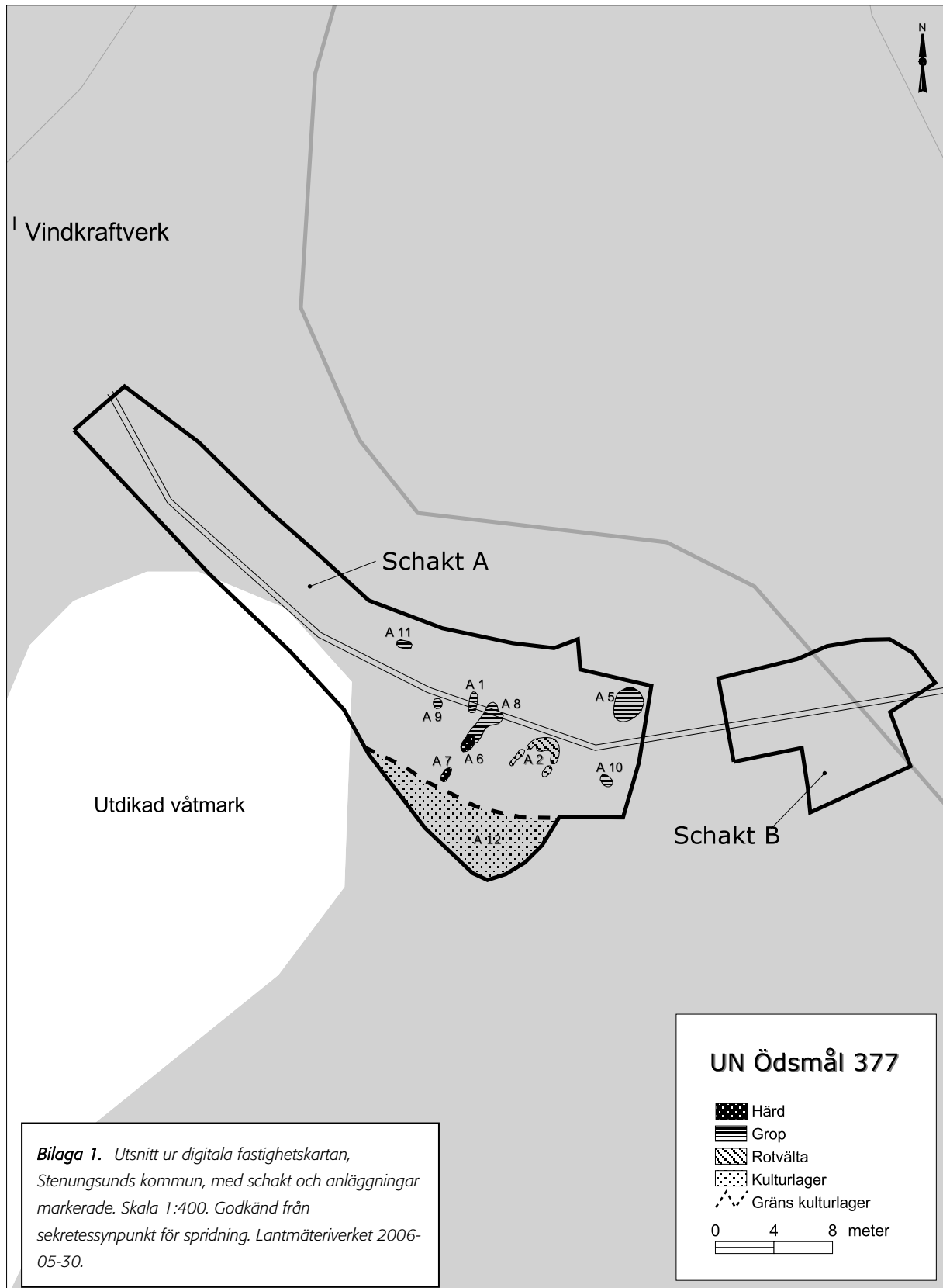
**Bilaga 1.** *Utsnitt ur digitala fastighetskartan, Stenungsunds kommun, med schakt och anläggningar markerade. Skala 1:400. Godkänd från sekretessynpunkt för spridning, Lantmäteriverket 2006-05-30.*

**Bilaga 2.** *Tabell 1: Schaktbeskrivningar*

*Tabell 2: Anläggningar*

*Tabell 3: Fynd*

# BILAGA 1



## BILAGA 2

Tabell 1: Schaktbeskrivningar

Schaktnr	Storlek (m)	Djup (m)	Lagerbeskrivn	Fynd	Anläggningar
A	42 x 15	0,2-0,3	Saknas	Flinta, Keramik	1, 2, 5, 6, 7, 8, 9, 10, 11, 12
B	14 x 9,6	0,2 - 0,4	Saknas	-	-

Tabell 2: Anläggningar

Anlnr	Schakt	Typ	Storlek (m)	Djup (m)	Fyllning	Fynd	Kommentar
1	A	Grop	1,4x0,58	0,3	Gråbrun svagt humös fyllning, enstaka kolfragment	-	-
2	A	Rotvälta?	2,5x1,6	0,3	Brunsvart fyllning, inget sot eller kol i övre delen. De två mindre rännorna var 0,1-0,3 m djupa. Den östra var lätt sotig med svartgrå fyllning. Den västra innehöll endast brun sandig fyllning	-	-
5	A	Grop	2,4x2,0	0,4	Brungrå fyllning, enstaka kolflagor	-	-
6	A	Härd	1,3x0,75	0,06	Svartgråsandig och sotig fyllning	-	6 nedgrävd i 8
7	A	Härd	1,1x0,5	0,15	Svart sotig och sandig fyllning, innehöll eldpåverkad sten	-	-
8	A	Grop	3,15x1,35	0,22	Lätt sotig brun – svartgrå fyllning	-	6 nedgrävd i 8
9	A	Grop	0,65x0,65	0,27	Flammig brun – grå fyllning med tunna sotfläckar	-	-
10	A	Grop	0,95x0,67	0,1	Brun sand	-	-
11	A	Grop	1,0x0,55	0,17	Sotig brungrå fyllning	-	-
12	A	Kulturlager	13x4	0,04	Brun sandig fyllning med inslag av kolflagor och gropkeramisk keramik	Keramik, Flinta	-

Tabell 3: Fynd

Fyndnr	Fyndomständighet	Schakt	Material	Sakord	Antal	Anmärkning
1	A12	A	Flinta	Spån	1	-
2	A12	A	Flinta	Skrapa	1	Retuscherad
3	A12	A	Keramik	Kärl	64	Överlag gropkeramisk
4	A12	A	Flinta	Splitter	3	Eldpåverkade