

Enskilda vägar

I anslutning till ny E6 sträckan Gläborg–Rabbalshede

Arkeologisk utredning
Svarteborg och Kville socknar, Österby 1:25 m.fl.

Agneta Gustafsson

Enskilda vägar

I anslutning till ny E6 sträckan Gläborg–Rabbalshede

Arkeologisk utredning

Svarteborg och Kville socknar, Österby 1:25 med flera

Bohusläns museum

RAPPORT 2006:68

ISSN 1650-3368

Manusförfattare Agneta Gustafsson

Layout och grafisk design Pia Hansson (omslag), Pia Claesson, Gabriella Kalmar (inlaga)

Redigering Gabriella Kalmar

Vetenskaplig granskning Niklas Ytterberg

Illustration Anette Olsson

Tryck Märslan, Uddevalla 2007

Underlagskartor ur GSD-Fastighetskartan, röda kartan. Kartor ur allmänt kartmaterial © Lantmäteriverket medgivande 90.8012

Kartor godkända från sekretessynpunkt för spridning Lantmäteriverket 2006-12-19. Dnr 601-2006/2190.

BOHUSLÄNS MUSEUM

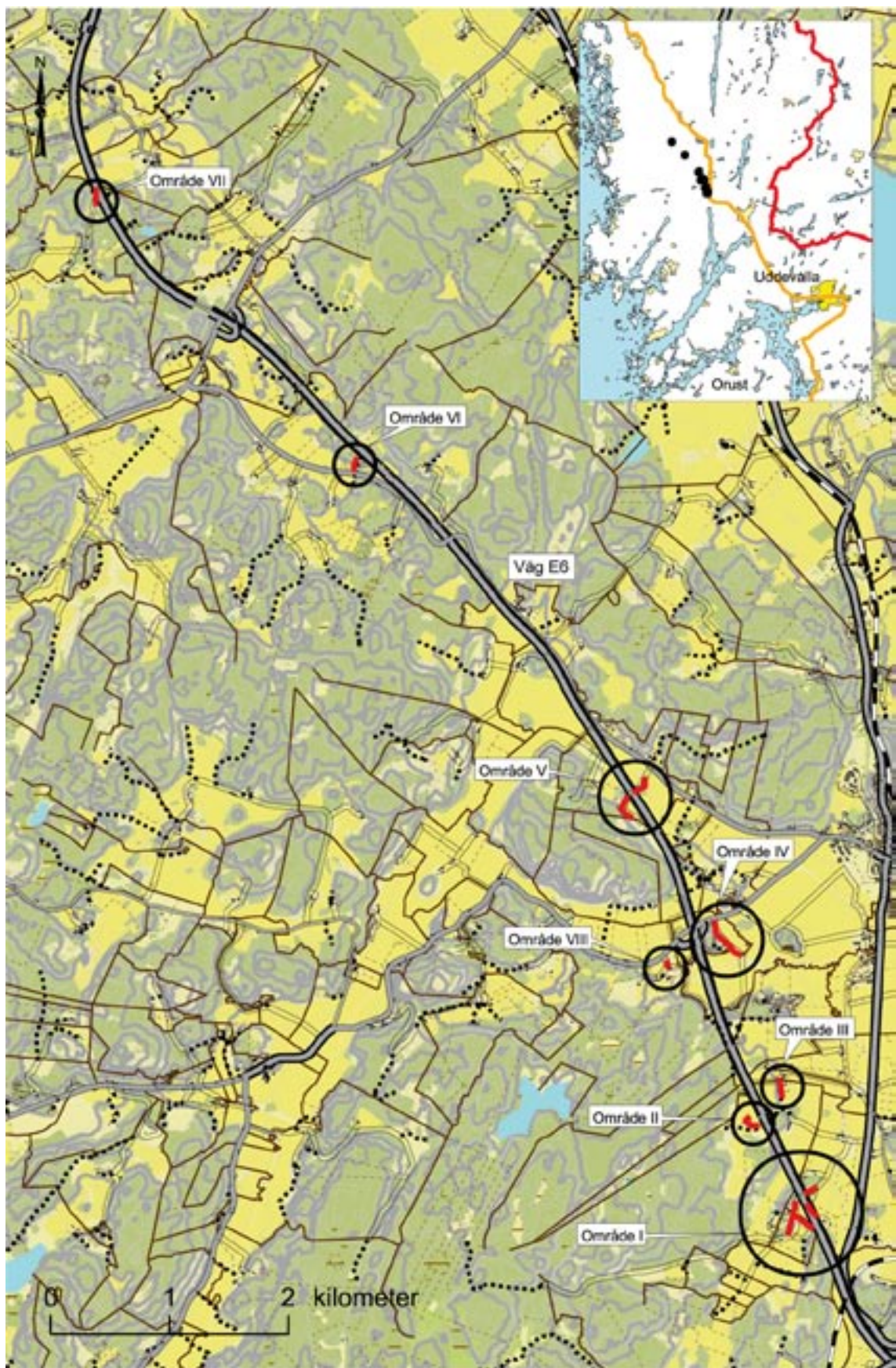
Museigatan 1, Box 403, 451 19 Uddevalla

tel 0522-656500, fax 0522-656505

www.bohusmus.se

Innehåll

SAMMANFATTNING.....	5
BAKGRUND.....	5
LANDSKAPSBILD.....	8
NATURLANDSKAP.....	8
FORNLÄMNINGSMILJÖ.....	8
METODIK.....	9
GENOMFÖRANDE OCH RESULTAT.....	9
OMRÅDE I. ÖSTERBY 1:26 & 1:30, LERÅKER 3:2, SVARTEBORG SOCKEN.....	9
OMRÅDE II. BRÄCKE 1:6, SVARTEBORG SOCKEN.....	12
OMRÅDE III. FIBENDAL 1:3, SVARTEBORG SOCKEN.....	13
OMRÅDE IV ÖSTRA ROM 2:12, SVARTEBORG SOCKEN.....	14
OMRÅDE V. STAXÄNG 1:11 & 1:26, SVARTEBORG SOCKEN.....	16
OMRÅDE VI. FÅGLEKÄRR 5:1, KVILLE SOCKEN.....	19
OMRÅDE VII. BORGARNE 1:5, KVILLE SOCKEN.....	21
OMRÅDE VIII. VÄSTRA ROM 1:18, SVARTEBORG SOCKEN.....	23
RESULTAT GENTEMOT UNDERSÖKNINGSPLANEN.....	25
SLUTSATSER SAMT ÅTGÄRDSFÖRSLAG.....	25
REFERENSER.....	27
TEKNISKA OCH ADMINISTRATIVA UPPGIFTER.....	28
FIGURFÖRTECKNING.....	30
TABELLFÖRTECKNING.....	30
BILAGOR.....	30



Figur 1: Utsnitt ur GSD-Fastighets kartan, blad 9A 0j-8B 8a, med samtliga undersökningsområden markerade. Skala 1:50 000. Godkänd ur sekretessynpunkt för spridning. Lantmäteriverket 2006-12-19. Dnr 601-2006/2190.

Sammanfattning

Under perioden maj till september 1998 utförde Bohusläns museum en arkeologisk utredning inom Svarteborg och Kville socknar, Västra Götalands län. Utredningarna föranleddes av planerade sträckor av enskilda vägar i anslutning till ny E6, sträckan Gläborg-Rabbalshede. De åtta utredningsområdena är belägna i närhet till rika fornlämningsmiljöer och några av de planerade nya vägsträckorna tangerade tidigare kända fasta fornlämningar.

Inom två av områden, område IV, Östra Rom och område VIII, Västra Rom framkom anläggningar i form av mörkfärgningar, stolphål samt en härd. Bohusläns museum anser att ytterligare antikvariska åtgärder bör föregå nyetablering av enskild väg inom område IV, Östra Rom. Inom område VIII, Västra Rom, undersöktes de nyupptäckta anläggningarna i samband med den pågående utredningen. Därmed anser Bohusläns museum att inga ytterligare antikvariska insatser krävs inom detta utredningsområde.

I samband med en hållristningsinventering som utfördes inom ramen av den arkeologiska utredningen inom Staxäng 1:11, område V, påträffades nya, icke kända, hållristningar. Dessa bestod bland annat av nitton skålgropar och tre mindre skepp. De nyupptäckta hållristningarna dokumenterades i samband med pågående utredning och därmed ansågs att behov ej fanns för vidare antikvariska åtgärder.

Därutöver påträffades inget av intresse som skulle vara grund för fortsatta antikvariska insatser.

Bakgrund

Under perioden maj till september 1998 utförde Bohusläns museum en arkeologisk utredning inom Svarteborg och Kville socknar, Munkedal och Tanums kommuner, Västra Götalands län. De arkeologiska utredningarna föranleddes av nya sträckningar av enskilda vägar inom åtta områden i anslutning till ny E6, mellan Gläborg och Rabbalshede (figur 1). Uppdragsgivare och kostnadsansvarig var Ingemar Hansson, Vägverket Region Väst, Box 1170, 462 28 Göteborg, enligt Länsstyrelsens beslut dnr. 220-28746-98. Ansvarig projektledare var Agneta Gustafsson, Bohusläns museum.

Berörda områden utgjordes av följande:

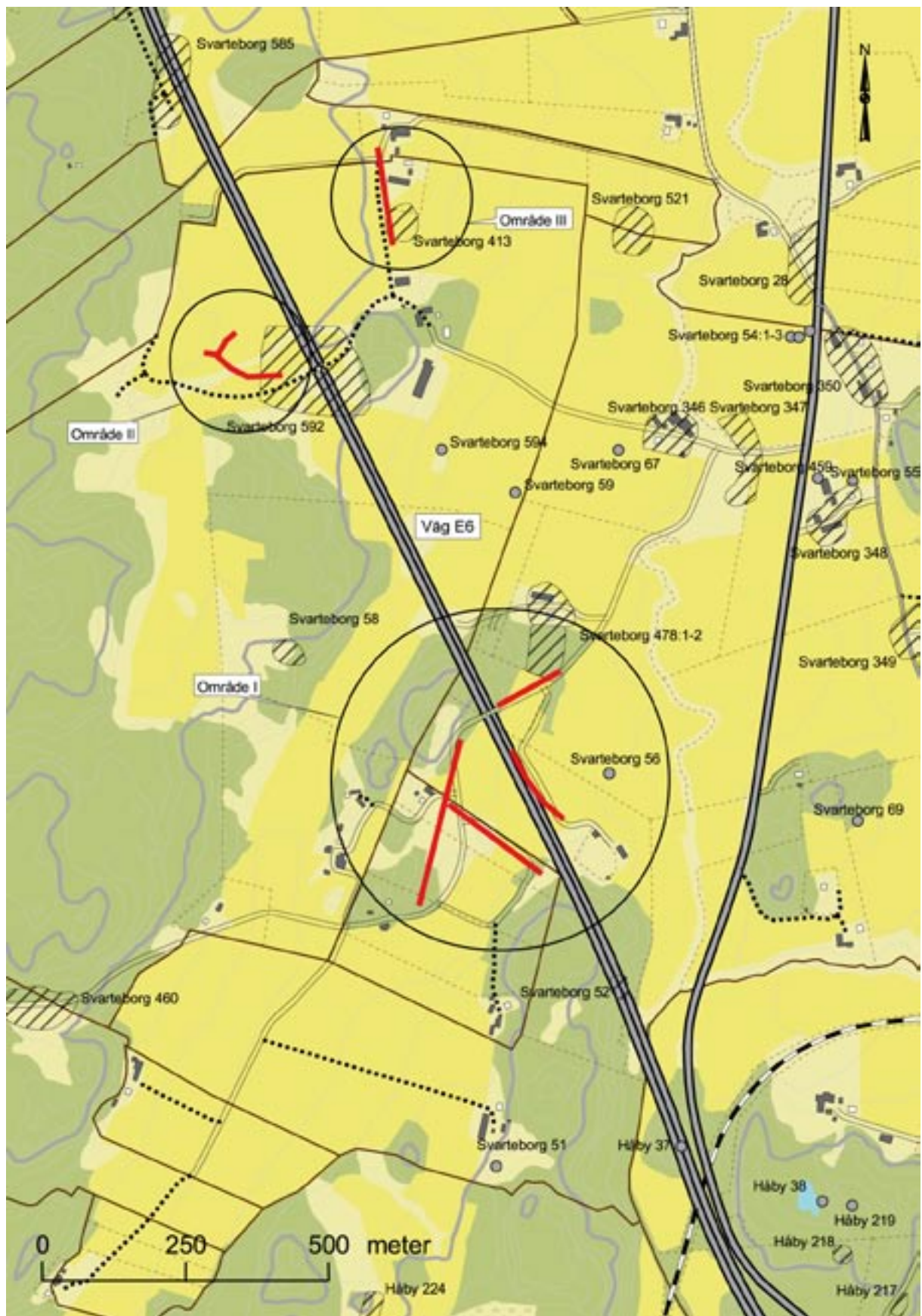
Område I; Österby 1:30, Österby 1:26 och Leråker 3:2, Svarteborgs socken, Munkedals kommun (figur 2).

Område II; Bräcke 1:6, Svarteborg socken, Munkedals kommun (figur 2).

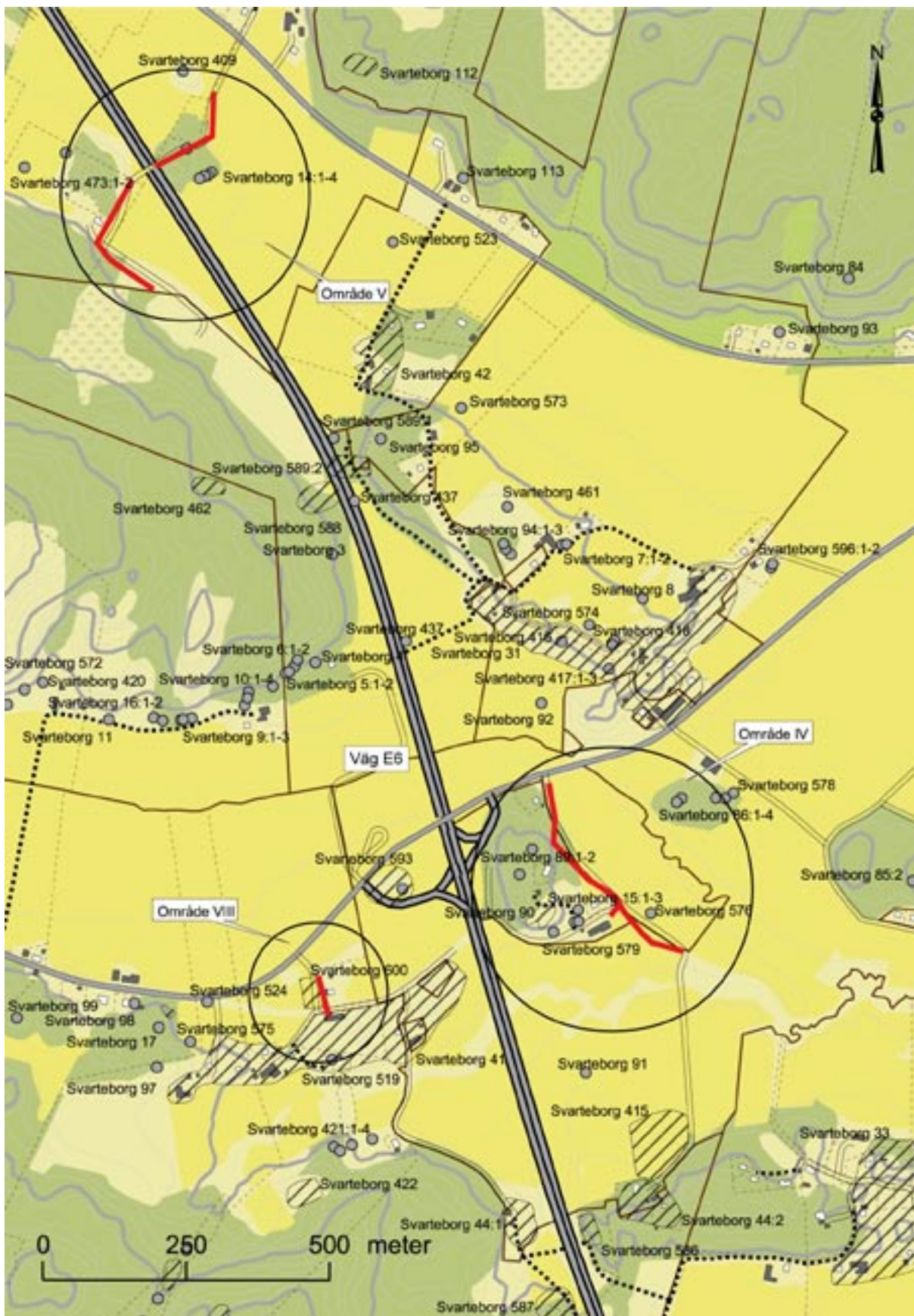
Område III; Fibendal 1:3, Svarteborgs socken, Munkedals kommun (figur 2).

Område IV; Östra Rom 2:12, Svarteborgs socken, Munkedals kommun (figur 3).

Område V; Staxäng 1:11 och 1:26, Svarteborgs socken, Munkedals kommun (figur 3).



Figur 2: Utdrag ur digitala fastighetskartan Munkedals kommun, skala 1:10 000, med område I, II, III samt omgivande fornlämningar markerade. Godkänd ur sekretessynpunkt för spridning. Lantmäteriverket 2006-12-19. Dnr 601-2006/2190.



Figur 3: Utdrag ur digitala fastighetskartan Munkedals kommun, skala 1:10 000, med område Iv, V samt VIII markerade. Godkänd ur sekretessynpunkt för spridning. Lantmäteriverket 2006-12-19. Dnr 601-2006/2190.



Figur 4: Utdrag ur digitala fastighetskartan Tanums kommun, skala 1:10 000, med område VI markerat. Godkänd ur sekretessynpunkt för spridning. Lantmäteriverket 2006-12-19. Dnr 601-2006/2190.

Område VI; Fåglekärr 5:1, Kville socken, Tanums kommun, (figur 4).

Område VII; Borgarne 1:5, Kville socken, Tanums kommun, (figur 5).

Område VIII; Västra Rom 1:18, Svarteborgs socken, Munkedal kommun (figur 3).

Under perioden maj till juni 1998 utfördes en arkeologisk slutundersökning inom Svarteborg 590, Svarteborg-Klåvene 1:11 och Svarteborg-Medbo 2:1, Svarteborg socken. Inom ramen för denna undersökning utfördes ytterliggare en arkeologisk utredning avseende lokal väg. Resultaten från denna utredning presenteras i den rapport som behandlar den arkeologiska slutundersökningen (Algotsson 2003:159ff).

I föreliggande rapport redovisas varje utredningsområde I–VIII var för sig. Det vill säga, varje område beskrivs i korthet avseende topografi och fornlämningsmiljö, därtill presenteras varje enskilt syfte som efterföljs av utredningsresultatet. Rapporten avslutas med att resultaten sammanfattas tillsammans med den antikvariska bedömningen. Schaktplaner, beskrivningar av schakt, anläggningar och resultatet från den utförda hällristningsinventeringen är bifogade som bilaga 1–3. (Figur 2-14).

Landskapsbild

Naturlandskap

Svarteborgs socken utgörs idag i huvudsak av lerslätter med insprängda bergs-impediment och branta bergssidor. Dingleslätten sträcker sig över socknen och ligger cirka 10–30 m ö.h. De branta bergssidorna som kantar slätten bildar ett brett dalgångs- och slättlandskap. Berggrunden utgörs av gnejs, vilken dominerar den östra delen av socknen. Bohusgraniten dominerar i den västra delen. Dalbottnarna täcks av ler- och sandavlagringar. Socknen är en rik jordbruksbygd, större delen av socknen utgörs av odlings- och betesmark (Lundblad 1985:7ff).

Inom Kville socken utgörs berggrunden i huvudsak av gnejs. I den östra delen av socknen består jordarterna av sand och lera (ibid). I huvudsak består naturmiljön av skogsbevuxen höglänt terräng med inslag av uppodlade dalgångar eller våtmarker (Lönn 1996:5). Utredningsområdena är i huvudsak belägna inom slättlandskapet. Det nordligaste av de åtta områdena, område VII, Borgarne, Kville socken, ligger i skogsmark.

Fornlämningsmiljö

Svarteborgs socken är rik på fornlämningar, cirka 600 fornlämningar är registrerade och härrör från stenålder fram till historisk tid. Det finns idag sammanlagt sju områden inom socknen som har klassats som skyddsvärda fornlämningsmiljöer som belyser landskapet Bohusläns förhistoria. En av dessa miljöer är en väl

samlad bronsåldersmiljö som ligger vid Rom, Folkesberg och Bärby. Här finns ett flertal hällristningar, till exempel Bärbyskeppet och en fågelhövdad mansfigur (Fornlämningsmiljöer i Göteborgs och Bohuslän 1984:73).

Kville socken är en av de mest fornlämningsrika socknarna i Bohuslän. Idag finns cirka 1 300 fornlämningar registrerade. Nio områden inom Kville socken är idag skyddsvärda miljöer i landskapet. Dessa utgörs bland annat av järnåldersgravfält och hällristningslokaler (ibid:55ff).

Metodik

Huvudsyftet var att lokalisera och fastställa eventuella förekomster av icke kända fornlämningar inom de aktuella exploateringsytorna. I varje delkapitel redogörs för syftet med varje enskild arkeologisk utredning. Med hjälp av traktorgrävare togs 82 söschakt upp i varierande storlek inom de aktuella exploateringsytorna. Sammanlagt avbanades cirka 1 710 m². Dokumentation av schakten utfördes manuellt. Schaktplaner upprättades i skala 1:1 000 och 1:2 000.

Närområdet kring de kända hällristningarna, inom område V, Staxäng 1:11, torvades av för hand. De kända skålgroparna och nyupptäckta ristningarna nattbelystes, dokumenterades och fotograferades. Dokumentationen av hällristningarna utfördes av Sven Gunnar Broström och Kenneth Ihrestam, Botark, Stockholm (bilaga 3).

Genomförande och resultat

Område I. Österby 1:26 & 1:30, Leråker 3:2, Svarteborg socken

Topografi och fornlämningsmiljö

Inom området planeras nya sträckor av enskild väg öster respektive väster om nya E6 (figur 2). Utredningsområdet utgörs i huvudsak av åker- och betesmark som sluttar mot öster och som begränsas i norr av ett mindre skogsklätt bergsparti.

Den sydvästra delen av utredningsområdet utgjordes av beteshagar bevuxna med bland annat starrgräs vilket indikerar fuktiga markförhållanden. Berg i dagen var synligt i den västligaste delen av området. Den östra delen av området utgjordes av plöjd åkermark och granplantering.

Öster om nya väg E6 sträcker sig den planerade vägsträckan i sydsydvästlig-nordnordöstlig riktning och den nordligaste delen av den nya vägen kommer att anslutas till befintlig enskild väg. Den nordöstra delen av utredningsområdet tangerar Svarteborg 478, som utgörs av en bebyggd gårdstomt. Ytterligare en ny vägsträcka planerades att anläggas öster om den nya motorvägen. Vägsträckan är cirka 150 meter lång och sträcker sig i sydsydöstlig-nordnordvästlig riktning.



Figur 5: Utdrag ur digitala fastighetskartan Tanums kommun, skala 1:10 000, med område VII markerat. Godkänd ur sekretessynpunkt för spridning. Lantmäteriverket 2006-12-19. Dnr 601-2006/2190.

Cirka 100 meter öster om det planerade vägområdet påträffades år 1854, i samband med plöjning, tre hela och två halva halsringar av silver. Cirka tjugo år senare fann man här tre armingar av silver. Ytterligare ett silverfynd har påträffats i Leråker, en halsring av silver. Platsen för silverfynden är idag registrerad som Svarteborg 56. I samband med att en arkeologisk förundersökning utfördes inom Leråker 3:2, inför nybyggnation av E6, avsöktes delar av området med metaldetektor. Inga silver- eller andra metallfynd påträffades vid detta undersökningstillfälle (Lönn 1996:29).

Sydväst om nya väg E6 kommer den planerade vägsträckan att sträcka sig i nordöstlig-sydvästlig riktning. Den planerade vägsträckan är omkring 300 meter lång, förgrenar sig och därefter ingår ytterligare cirka 100 meter i undersökningsområdet.

Syfte

Den arkeologiska utredningen syftade till att lokalisera och fastställa eventuella förekomster av förhistoriska lämningar inom den aktuella exploateringsytan. En bakomliggande tanke var att knyta eventuella boplatslämningar till Svarteborg 56. Ytterligare ett syfte var att fastställa om historiska lämningar var belägna i anslutning till Svarteborg 478.

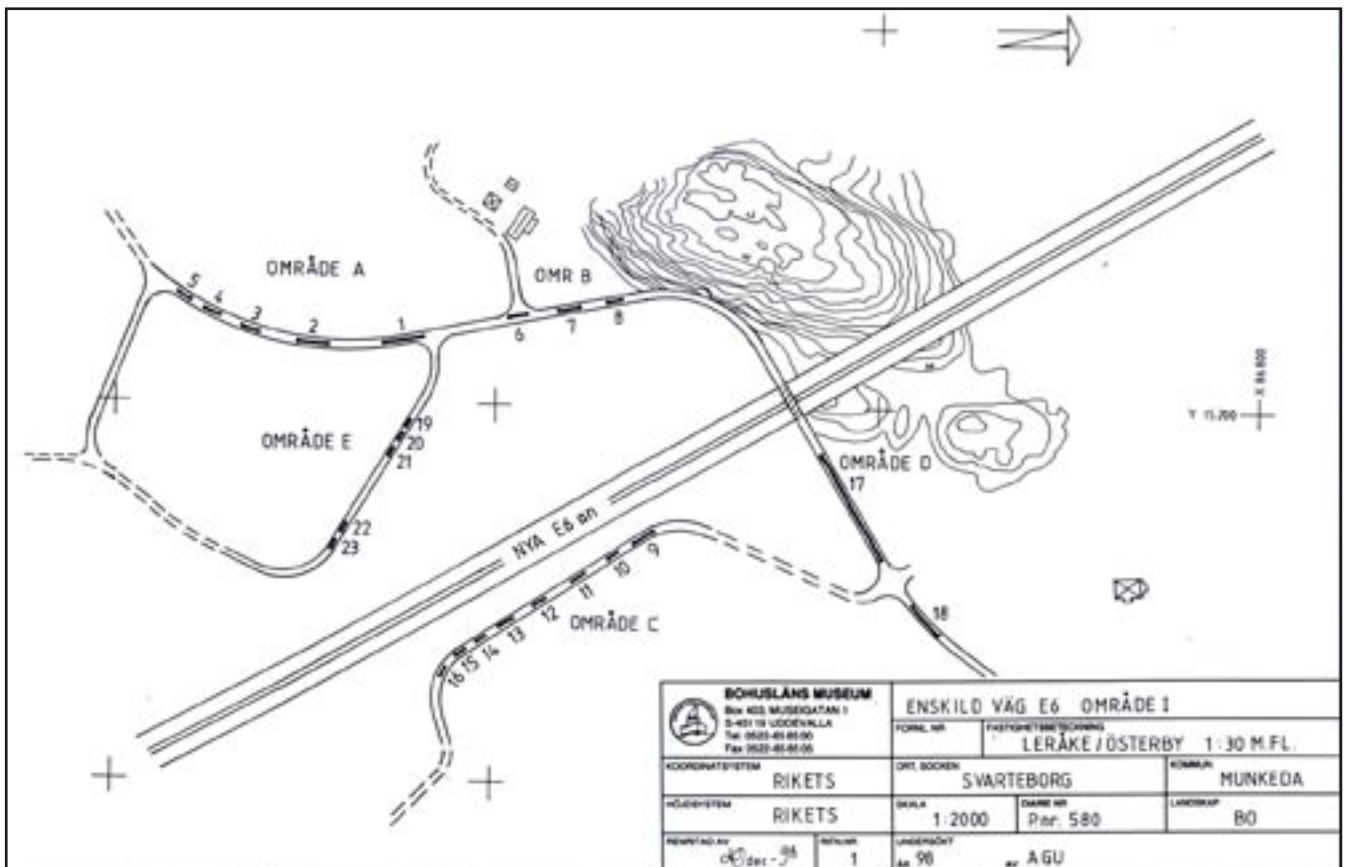
Resultat

I redovisningen av undersökningsresultatet har den aktuella exploateringsytan delats upp i fem områden, vilka benämns som område A–E. Inom varje delområde har ett varierat antal schakt tagits upp. Sammanlagt togs 23 schakt upp, cirka 500 m² (figur 6).

Inom område A togs fem schakt upp med hjälp av grävmaskin (figur 6). Sammanlagt avbanades 118 m². Stratigrafin var enhetlig inom område A. Stratigrafin utgjordes av torv, 0,1–0,15 meter tjock. Därunder framkom ett lager bestående av brun humus med inslag av lera, 0,1–0,2 meter djupt. Under detta lager vidtog gulgrå lera. Schakten grävdes till ett djup av 0,35–0,5 meter. Inga anläggningar, kulturlager eller fynd påträffades i schakten (Bilaga 1, tabell 1).

Inom område B togs tre schakt upp med hjälp av grävmaskin (figur 6). Sammanlagt avbanades cirka 60 m². Stratigrafin var enhetlig i de tre schakt som togs upp och utgjordes av brun lera med inslag av humus, 0,2–0,3 meter djupt. Därunder framkom ett lager bestående av gulgrå lera med inslag av brun lera, 0,05 meter djupt. Under detta fanns gulgrå lera. Schakten grävdes till ett djup av 0,35–0,45 meter. Inga fynd, kulturlager eller anläggningar påträffades i schakten (bilaga , tabell 1).

Inom område C togs åtta schakt upp med hjälp av grävmaskin (figur 6). Sammanlagt undersöktes cirka 100 m². Området ligger i närhet till Svarteborg 56 som är en fyndplats för en silverskatt. Stratigrafin var i det närmaste enhet-



Figur 6. Schaktplan Område I, med delområden A–E. Skala 1:4 000

lig inom utredningsområdet. Inom den norra delen av utredningsområdet utgjordes ytlagret av brun lera med inslag av humus, 0,1–0,3 meter djupt. I den södra delen av undersökningsområdet utgjordes ytlagret i huvudsak av brungrå lera med inslag av humus, 0,2–0,25 meter djupt. Därunder framkom ett lager av lera. Leran varierade i färg, från gul lera med inslag av brun lera, brungrå lera till brungul lera, 0,05–0,25 meter djupt. Schakten grävdes till ett djup av 0,2–0,4 meter. Därunder framkom gulgrå lera. Inga anläggningar, kulturlager eller fynd påträffades (bilaga 1, tabell 1).

Inom område D togs två schakt upp (figur 6). Sammanlagt undersöktes cirka 160 m². Den östra delen av utredningsområdet tangerade fornlämning Svarteberg 478, en bebyggd gårdstomt. Stratigrafin var enhetlig i de två schakten. Torven var 0,05–0,15 meter tjock. Därunder framkom ett lager bestående av brun lera med inslag av humus, 0,1–0,25 meter djupt. Under detta vidtog gulgrå lera. Schakten grävdes till ett djup av 0,3–0,5 meter. Inga anläggningar, kulturlager eller fynd påträffades (bilaga 1, tabell 1).

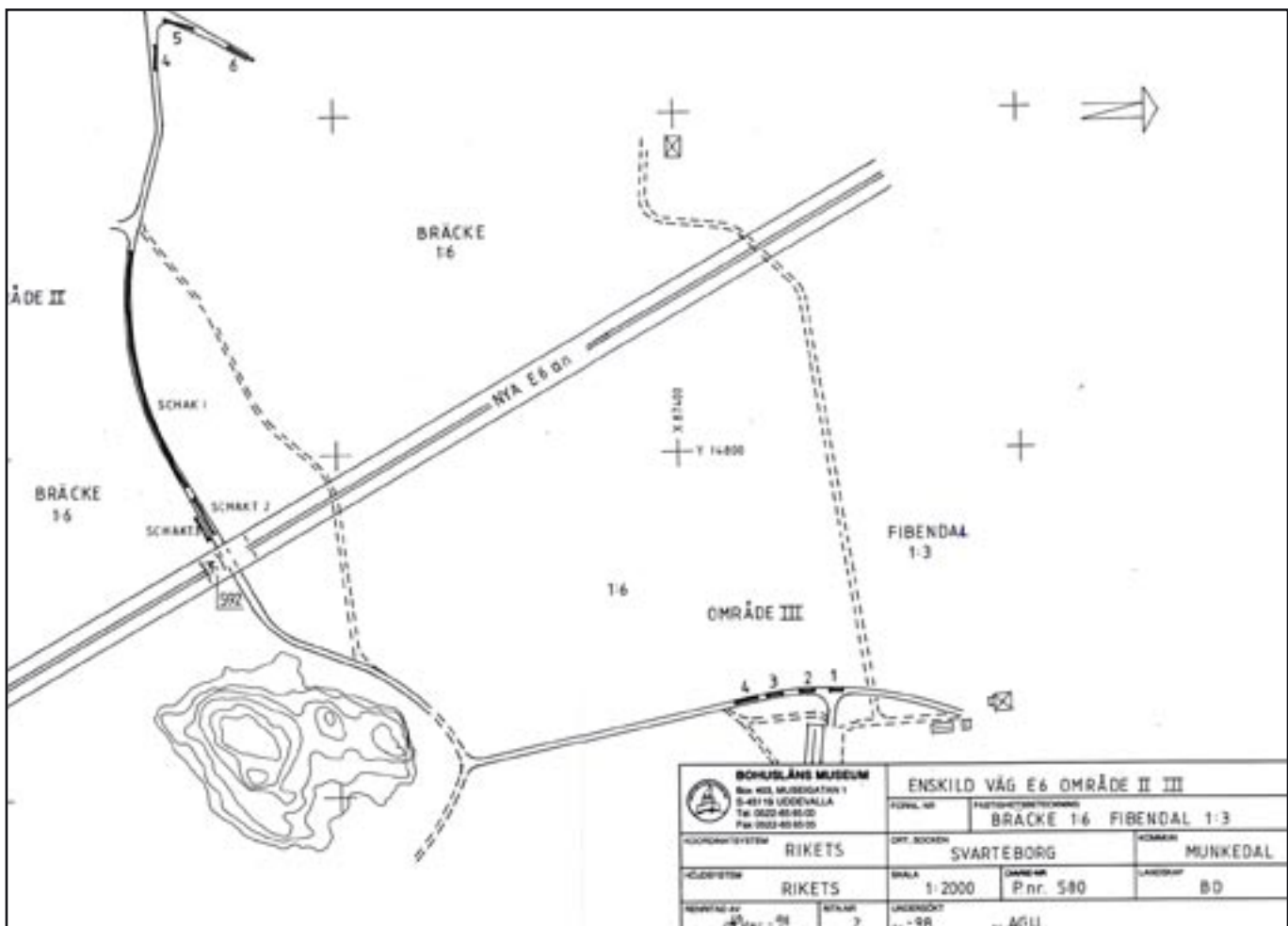
Inom område E togs fem schakt upp, sammanlagt 65 m² (figur 6). Stratigrafin var enhetlig inom utredningsområdet. Torven var 0,5–0,1 meter tjock. Därunder vidtog ett lager bestående av brun humus med inslag av brunsvart

lera eller av sand, 0,05–0,15 meter djupt. Under detta framkom ett lager bestående av brunsvart lera, 0,05–0,1 meter djupt. I några av schakten hade detta lager inslag av sand eller humus. Under detta djup framkom gul, grågul eller svart lera. Schakten grävdes till ett djup av 0,25–0,35 meter. Inga anläggningar, fynd eller kulturlager påträffades (bilaga 1, tabell 1).

Område II. Bräcke 1:6, Svarteborg socken

Topografi och fornlämningsmiljö

Utredningsområdet ligger norr respektive söder om befintlig grusväg (figur 2). Den nya vägsträckningen var cirka 400 meter lång. Området söder om grusvägen utgjordes vid undersökningstillfället av plöjd åkermark, som sluttar mot öster. I söder, väster och i öster begränsades området av stengärdesgårdar. Området norr om grusvägen bestod av plöjd åkermark, som i nordväst begränsades av en stengärdesgård. Området ligger ungefär 25–30 m ö.h.



Figur 7. Schaktplan över område II och III. Skala 1:4 000

Syfte

Den arkeologiska utredningen syftade till att fastställa Svarteborg 592, den kända boplatsens utbredning mot väster, samt att lokalisera eventuella förekomster av ytterligare lämningar inom den aktuella exploateringsytan. Östra delen av den planerade vägsträckningen ansluter till Svarteborg 592. Fornlämningen utgörs av ett boplatssområde. Boplatsen undersöktes 1997 och ligger inom E6:ans nya vägsträckning. Vid undersökningstillfället påträffades fynd och anläggningar som daterats till neolitikum och äldre järnåldern (Munkenberg muntl. uppgifter).

Resultat

Sammanlagt togs sex schakt upp till en yta av 185 m² (figur 7). Den östra delen av utredningsområdet ansluter till Svarteborg 592. Söder om grusvägen togs tre schakt upp, cirka 82 m². I ytan av den plöjda åkermarken påträffades enstaka obearbetad flinta. Flintan togs ej tillvara.

Stratigrafin var i det närmaste enhetlig inom denna del av utredningsområdet. I schakt 2 skiljde sig stratigrafin från de övriga schakten. I schakt 1, 3, 4, 5 och 6 utgjordes stratigrafin av ploglager som bestod av brun lera med inslag av humus, 0,15–0,35 meter djupt. Därunder framkom ett lager av mörkbrun eller brunrå lera, 0,05–0,2 meter. Under detta fanns gulrå lera. Schakten grävdes till ett djup av 0,15–0,45 meter. Inga fynd, kulturlager eller anläggningar påträffades (bilaga 1, tabell 2).

I schakt 2 påträffades en äldre växthorisont. Lagret framkom under ploglagret som utgjordes av brun lera med inslag av humus, 0,2–0,3 meter djupt. Det lager som tolkats vara äldre växthorisont bestod av grågul lera med inslag av kolpartiklar, 0,08–0,1 meter djupt. Enligt antikvarie Betty-Ann Munkenberg, Riksantikvarieämbetet UV-Väst, påträffades ett identiskt lager inom boplatssområdet Svarteborg 592 (muntlig uppgift i samband med pågående undersökning).

Område III. Fibendal 1:3, Svarteborg socken

Topografi och fornlämningsmiljö

Befintlig enskild väg sträcker sig nordsydlig riktning. Den nya vägsträckningen är cirka 100 meter lång och är planerad att anläggas strax väster om befintlig väg. Dess södra del kommer att anslutas till befintlig enskild väg. Området utgjordes vid undersökningstillfället av åkermark och ligger cirka 23 m ö.h. (figur 3).

Strax sydöst om den planerade nya vägsträckningen ligger Svarteborg 413. Fornlämningen utgörs av en stenåldersboplats som är belägen på en svagt sluttande moränplåtå, cirka 20 m ö.h. Boplatsen beräknas vara 60 x 55 meter stor, men dess totala utbredning är ej fastställd. Inom boplatssområdet har flintavslag påträffats.

Syfte

Den arkeologiska utredningen syftade till att klargöra boplatsens utbredning åt väster samt att lokalisera eventuella förekomster av ytterligare fornlämningar.

Resultat

Sammanlagt togs fyra schakt upp, om totalt cirka 70 m² (figur 7). Stratigrafin var enhetlig inom undersökningsområdet. Ploglagret utgjordes av brun lera med inslag av humus, 0,15–0,25 meter djupt. Därunder framkom ett lager bestående av grå, till brungrå lera med eller utan inslag av humus 0,05–0,2 meter djupt. Under detta framkom gulgrå lera. Schakten grävdes till ett djup av 0,35–0,45 meter. Inga fynd, kulturlager eller anläggningar påträffades (bilaga 1, tabell 3).

Område IV. Östra Rom 2:12, Svarteborg socken

Topografi och fornlämningsmiljö

Den nya vägsträckan sträcker sig i nordnordvästlig–sydsydöstlig riktning och är cirka 450 meter lång (figur 3). Utredningsområdet utgjordes av plöjd åkermark, skogsbevuxen terräng och åkermark i vall. Det är beläget 15–20 m ö.h. Området delas av en grusväg som sträcker sig i nordnordvästlig–sydsydöstlig riktning och av en grusväg som sträcker sig i öst–västlig riktning. I närområdet finns ett flertal fornlämningar registrerade. Vid vägsträckans södra del finns bland annat hållristningar och skålgropsförekomster, Svarteborg 15, 576 och 579. Cirka 150 meter sydväst om vägsträckan är en stenåldersboplats belägen, Svarteborg 90, cirka 25 m ö.h.

Syfte

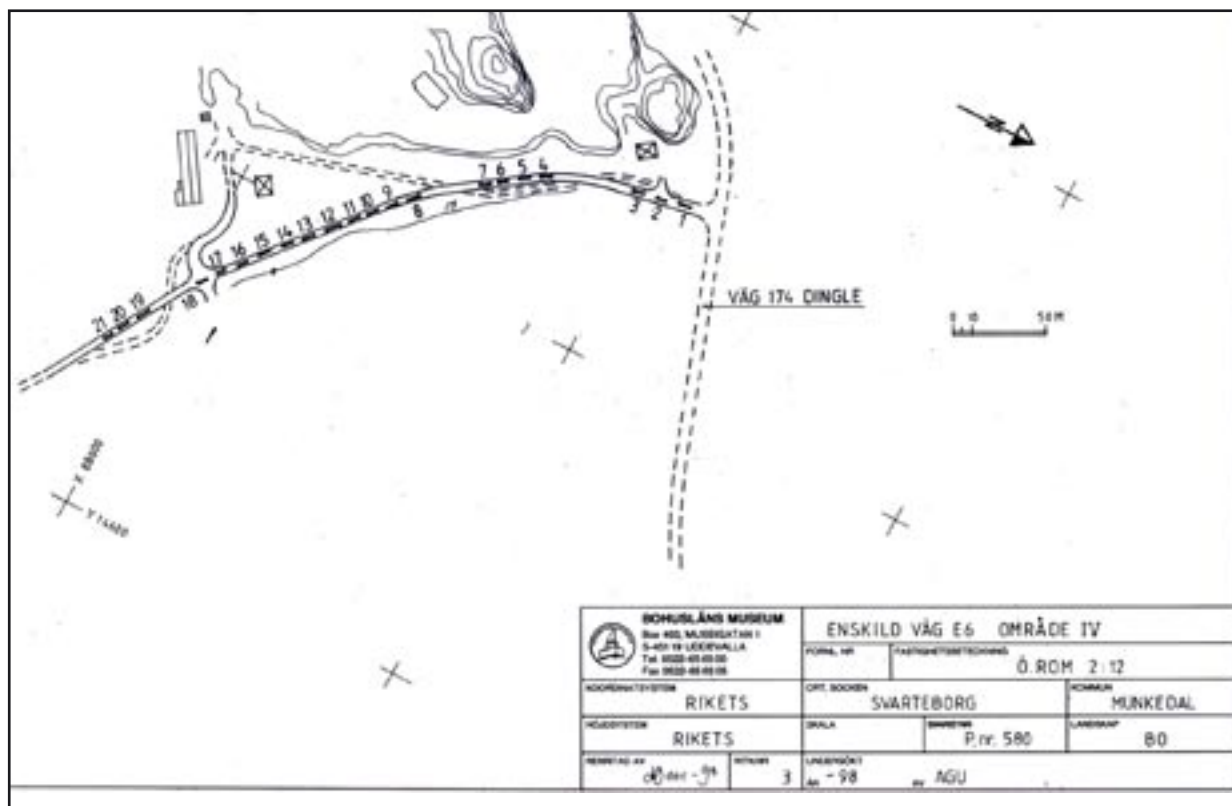
Den arkeologiska utredningen syftade till att lokalisera och fastställa eventuella förekomster av förhistoriska lämningar inom de aktuella exploateringsytan.

Resultat

Tjugoen schakt togs upp i varierande storlek (figur 8). Sammanlagt undersöktes cirka 240 m².

I den plöjda åkermarken, öster om grusvägen togs fjorton schakt upp, schakt 1–3 och 8–18. Stratigrafin var enhetlig inom detta område. Ploglagret utgjordes av brunsvart eller brungrå lera med inslag av humus, 0,15–0,25 meter djupt. Därunder framkom gulgrå, grågul eller brunsvart lera. Schakten grävdes till ett djup av 0,2–0,4 meter. I schakt 2 framkom fyra anläggningar som utgjordes av mörkfärgningar, A1–A4. I schakt 3 framkom en mörkfärgning, A5 (bilaga 1, tabell 4). Inga fynd eller kulturlager framkom.

I schakt 8 (figur 8) framkom ett stolphål, A8, 0,2 meter i diameter och i



Figur 8. Schaktplan över område IV. Skala 1:4 000

schakt 11 påträffades två anläggningar, A9–10, ett stolphål, runt i plan och 0,2 meter i diameter samt en oval mörkfärgning. Anläggningarna framkom cirka 0,4 meter under torvytan och vilade i gulgrå lera. I schakt 15 framkom en härd, A11, 1,0 x 0,8 meter stor. Anläggningen vilade i den grågula leran och framträdde cirka 0,3 meter under markytan (bilaga 1, tabell 4).

Väster om grusvägen togs fyra schakt upp, schakt 4–7 (figur 8). Inom denna del av untredningsområdet låg dumpade jordmassor. Jordmassorna härrör troligen från dikning. Eftersom dessa jordmassor hade dumpats med oregelbundna mellanrum över markytan, togs söschakten i första hand upp mellan jordhögarna. Detta gjordes på grund av utrymmesbrist inom stakat område. Risk fanns även att en förflyttning av dessa jordmassor skulle leda till att de skulle rasa ut på befintlig grusväg. Området sluttade brant mot öster, ned mot dikesren och en grusväg. Om massorna hade förflyttas skulle även problem uppstå för förflyttning av grävmaskin.

Stratigrafin varierade något inom området. Under torven framkom i schakt 5 brun humus med inslag av sand, 0,05 meter djupt. Därunder vidtog brun humus med inslag av lera. Under den bruna humusen följde grågul lera. Inga fynd eller anläggningar framkom. I schakt 4 vidtog under torven ett humuslager, 0,15 meter djupt. Därunder vidtog ett lager bestående av humus med inslag av lera, och under detta gulgrå lera med inslag av sand och grus. Inga fynd eller

anläggningar framkom. I schakt 6 framkom under torven ett lager bestående av brun humus med inslag av lera, 0,2-0,25 meter djupt. Därunder vidtog gul sand med inslag av lera. I detta lager framkom en ränna/dike A6 och en mörkfärgning A7, rund till formen och 0,6 meter i diameter (Bilaga 1, tabell 4). Inga fynd påträffades. Stratigrafin i schakt 7 visade att sentida aktivitet påverkat lagren, eftersom torv- och humuslagret var omrört.

Schakt nummer 19–21 togs upp söder om en befintlig grusväg, som sträcker sig i öst–västlig riktning (figur 8). Den planerade vägsträckningen för en ny enskild väg kommer att anslutas till denna väg. Vid undersökningstillfället utgjordes området av åkermark i vall. Stratigrafin var i det närmaste enhetlig inom utredningsområdet. Under torven som var 0,08–0,1 meter tjock, framkom ett lager bestående av brun lera med inslag av humus, 0,1–0,2 meter djupt. I schakt nummer 19 framkom därunder ett lager bestående av gråsvart lera med inslag av humus, 0,07 meter djupt. Under detta vidtog brungul lera. I de två sydligaste schakten, schakt 20–21, framkom under det humuspåverkade lagret, brun till brungul lera. Schakten grävdes till ett djup av 0,35–0,4 meter (bilaga 1, tabell 4). Inga fynd, anläggningar eller kulturlager påträffades i dessa tre schakt.

Sammanlagt påträffades elva anläggningar. I den norra delen av området framkom fyra mörkfärgningar. I mitten av undersökningsområdet, inom den plöjda åkermarken, påträffades fyra anläggningar, ett stolphål och en härd.

Område V. Staxäng 1:11 & 1:26, Svarteberg socken

Topografi och fornlämningsmiljö

Utredningsområdet låg öster respektive väster om den nya sträckningen av väg E6 (figur 5). Öster om nya väg E6 utgjordes undersökningsområdet av åker i vall och en mindre bergshöjd. Väster om väg E6 utgjordes området av betesmark och plöjd åker. Öster om nya väg E6 kommer ny vägsträckning för enskild väg att anläggas i förlängningen av befintlig väg. Den nya sträckningen är cirka 100 meter lång och sträcker sig i nordnordöst-sydsydvästlig riktning. Väster om nya väg E6 tas 250 meter i anspråk för ny sträckning av enskild väg. I den södra delen ansluter vägen till befintlig bruksväg. Den västra delen av undersökningsområdet utgörs av åker- och betesmark. Området är beläget cirka 10–15 m ö.h.

Strax öster om nya väg E6 finns tre fornlämningar registrerade, två hållristningslokaler Svarteberg 14 respektive 577, och en gravhög, Svarteberg 409. Svarteberg 14 utgörs av fem skepp och sexton skålgropar och Svarteberg 577 består av två registrerade skålgropar. I närområdet har även fynd av flinta påträffats.

RAÄ nummer	Beskrivning av förekomsten	Terräng/orientering
577	Hällristning Bestående av 3 skepp, 1 ring, 1 obestämbart figur och 19 skålgropar. <u>Skeppen</u> : är 24-42 cm långa, av en enkellinjetyper varav 2 st. med bemanningstreck. <u>Ringen</u> : 17 cm i diam. <u>Skålgroparna</u> : 2 cm i diam. och 0,5-2 cm djupa.	Åkerholme 18 m SSV om uthushörn (SO). NO sluttande hållsvacka.

Tabell 1. Utdrag ur hällristningsinventeringen, se bilaga 3.

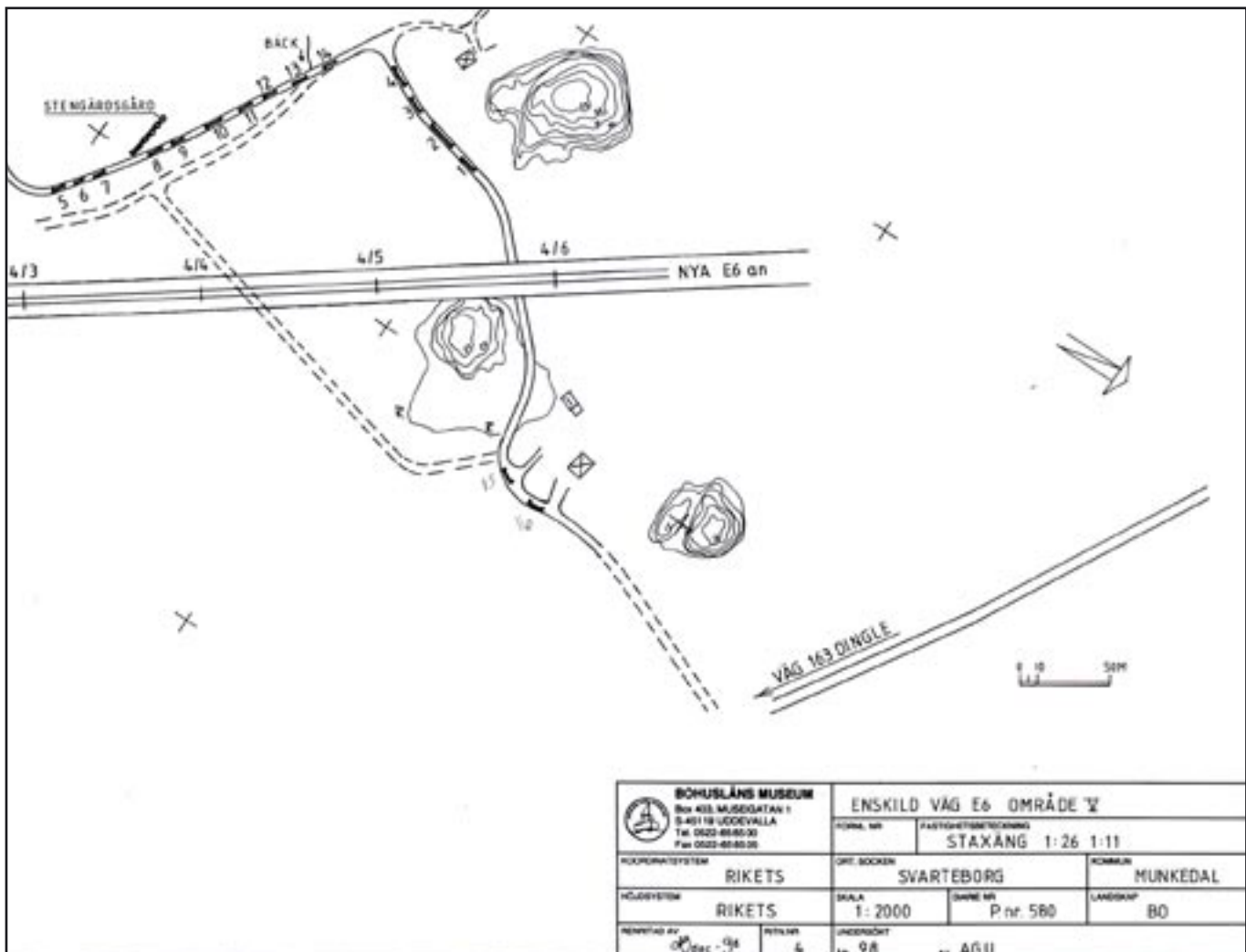
Syfte

Den arkeologiska utredningen syftade till att lokalisera och fastställa eventuella förekomster av icke kända lämningar inom den aktuella exploateringsytan. Utredningen syftade även till att klargöra om fler hällristningar låg inom vägsträckningen på den berghäll, där de registrerade skålgroparna, Svarteborg 577 är belägna.

Resultat

Sammanlagt togs sexton schakt upp i varierande storlek, sammanlagt undersöktes cirka 285 m² (figur 9). Inom Staxäng 1:11, öster om den nya vägsträckningen togs två schakt upp, schakt 15–16. I de två schakten framkom lager under torven bestående av brun humus med inslag av lera, 0,2–0,35 meter djupt. Därunder framkom två olika typer av lager, dels gråsvart, dels brun humus med inslag av gul sand och grå lera. Under dessa lager framkom även ett lager av gul sand, 0,14 meter djupt. Sandlagret överlagrades i sin tur svartbrun lera, vilken tolkades som äldre sjöbotten. I schakt 16 framkom gråsvart lera direkt under det humuslagret, vilket även det tolkades utgöra äldre sjöbotten. Schakten grävdes till ett djup av 0,35–0,8 meter (bilaga 1, tabell 5). Inga fynd, kulturlager eller anläggningar påträffades i de två schakten.

Öster om nya E6 var Svarteborg 577 belägen. Två skålgropar var synliga på berghällen. Berget var delvis övertorvat och bevuxet med mindre barrträd. När området till de två skålgroparna torvades av för hand, cirka 8x20 meter och sopades rent med borste. Därefter belystes ytan under nattetid i syfte att klargöra om ytterliggare okända ristningar fanns inristade i närheten av de två skålgroparna. En cirka 20,0 x 8,0 meter stor yta nattbelystes. Sammanlagt framträdde tjugotvå nya ristningar, vilka bestod av sjutton nyupptäckta skålgropar, tre mindre skepp, en cirkel och en krokliknande figur. På två av de tre skeppen fanns bemanningstreck (bilaga 3). Därmed utgjordes hällristningslokalen av



Figur 9. Schaktplan över område V. Skala 1:4 000

sammanlagt tjugofyra figurer tillsammans med de två redan kända skålgroparna. Hällristningsinventeringen och dokumentationen utfördes av Sven-Gunnar Broström och Kent Ihrestam, Botark, Stockholm. Vid samma tillfälle dokumenterades de hällristningar som är belägna på den södra änden av bergshöjden, Svarteborg 14 (bilaga 3, tabell 1).

Väster om nya E6 togs fjorton schakt upp med hjälp av grävmaskin. Utredningsområdet delades av en mindre grusväg som sträcker sig i nordnordväst-sydsydöstlig riktning. Öster om grusvägen togs fyra schakt upp i plöjd åkermark. Väster om grusvägen togs tio schakt upp i varierande storlek (figur 9). I schakt 1–4 utgjordes stratigrafin av ploglager, det vill säga brungrå lera med inslag av humus, 0,12–0,25 meter djupt. I schakt 1 framkom gulbrun lera under ploglagret med inslag av sand, 0,1 meter djupt. I de övriga schakten framkom ett lerlager antingen med inslag av humus och/eller sand, 0,08–0,25 meter djupt.

Därunder framkom gulgrå lera. I bottenlagret i schakt 1 framkom även järnutfällning i leran. Schakten grävdes till ett djup av 0,3–0,55 meter (bilaga 1, tabell 5). Inga kulturlager, anläggningar eller fynd påträffades.

I schakt 5–10 framkom en enhetlig stratigrafi. Torven var 0,1–0,1 meter tjock (figur 9). Därunder framkom ett lager bestående av brun humus med inslag av lera, 0,15–0,28 meter djupt. Under detta vidtog ett lager bestående av gul lera med inslag av humus eller lera, 0,05–0,2 meter djupt. I botten av schakten var gulgrå lera. Schakten grävdes till ett djup av 0,3–0,45 meter. Inga anläggningar, fynd eller kulturlager påträffades i dessa schakt (bilaga 1, tabell 5).

I schakt 11–14 framträdde en avvikande stratigrafi. I ytan var torven 0,15–0,2 meter tjock (figur 9). I schakt 11–13 framkom under torven ett lager bestående av brungul–gulgrå lera med inslag av sand, grus och kolfragment, 0,1–0,3 meter djupt. Därunder vidtog gulgrå lera. Schakten grävdes till ett djup av 0,5–0,7 m. Lagret innehöll små kolfragment som tolkades utgöra en äldre växthorison och var mycket likt det lager som påträffades inom Bräcke 1:6. Inga fynd eller anläggningar framkom (bilaga 1, tabell 5). I området där schakt 14 togs upp visade det sig att de underliggande jordmassorna var omrörda. Vid utredningstillfället grävdes dessa jordmassor bort. Grävmaskinen grävde ned till ett lager bestående av gulgrå lera. I dumpmassorna påträffades tre större flata stenar, 0,2–0,45 meter stora.

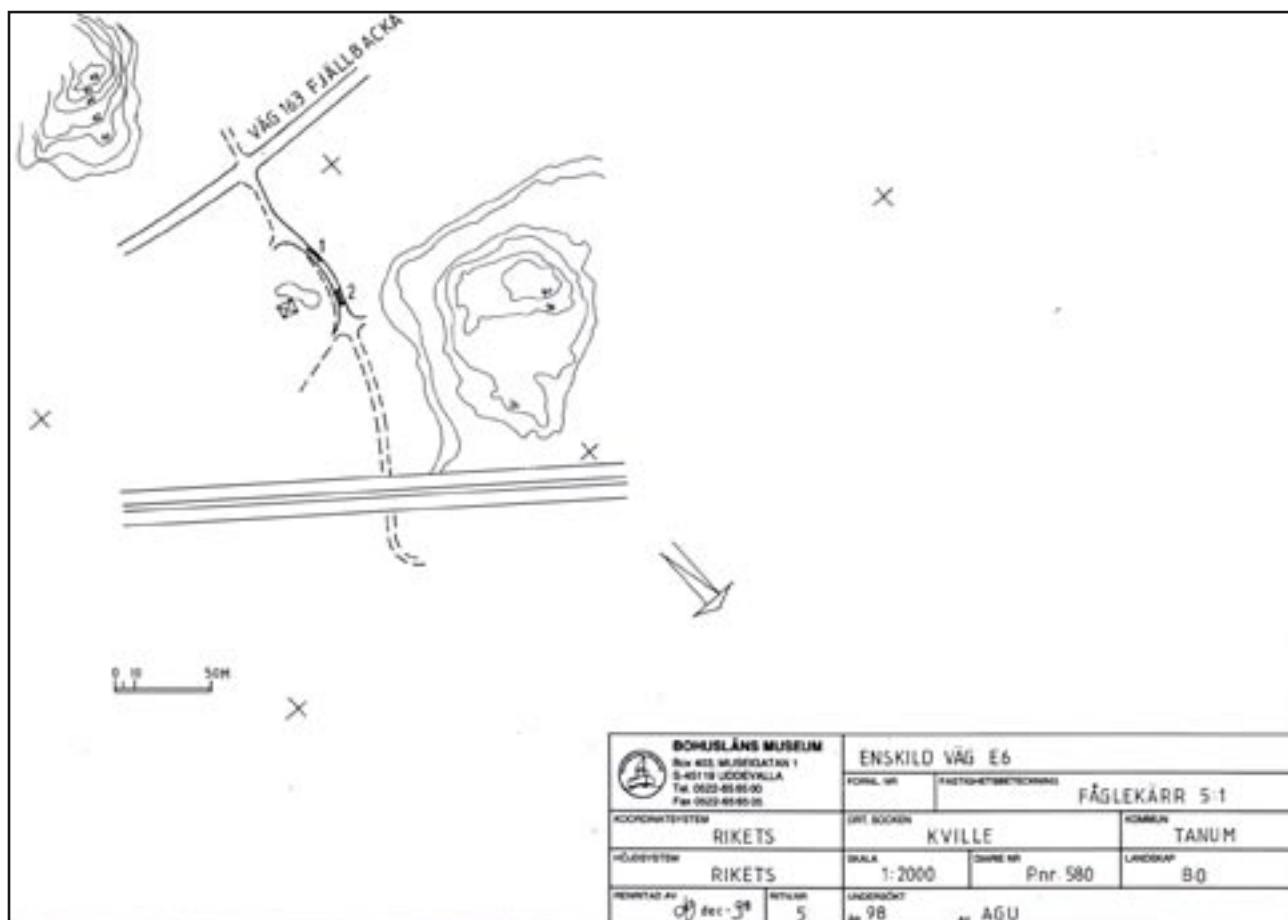
I schakt 15–16, öster om nya E6:an utgjordes stratigrafien av torv, 0,08 meter tjock (figur 9). Därunder vidtog brun humus med inslag av lera, 0,2–0,35 meter djupt. I schakt 15, vidtog därunder ett lager bestående av lera. I schakt 17 vidtog ett lager bestående av brun humus med inslag av sand och lera, 0,35 meter djupt. Därunder vidtog ett lager bestående av gul sand, 0,14 meter djupt. Därunder framkom svartbrun lera. Schakten grävdes till ett djup av 0,4–0,8 meter (bilaga 1, tabell 5). Inga fynd eller anläggningar påträffades.

Område VI. Fåglekärr 5:1, Kville socken

Topografi och fornlämningsmiljö

Söder och norr om nya E6 planeras en ny enskild väg att anläggas, sammanlagt cirka 350 meter. Inom ramen för den arkeologiska utredningen som utfördes 1992, inför nya E6, ingick ett större område av den planerade sträckningen av ny enskild väg (Lönn 1996:4). Utredningsområdet begränsades därmed till en cirka 100 meter långt sträcka (figur 4). Området utgjordes vid utredningstillfället av åkermark som sluttade svagt mot söder, cirka 20–25 m ö.h. Den nordligaste delen av området låg mellan två mindre bergshöjder.

Inom den planerade sträckningen för nya E6 ligger Kville 540. Fornlämningen är registrerad som "uppgift om stenåldersboplats". Denna fornlämning undersöktes 1997 (muntlig uppgift, Bark R & Bramstång C). I närområdet finns



Figur 10. Schaktplan över område VI. Skala 1:4 000.

ytterligare lämningar registrerade bestående av två lösfynd, Kville 739, en skära av flinta och Kville 541, en trindyxa. Cirka 50 meter öster om utredningsområdet är en hög belägen, Kville 559.

Syfte

Den arkeologiska utredningen syftade till att lokalisera och fastställa eventuella förekomster av icke kända förhistoriska lämningar inom den aktuella exploateringsytan.

Resultat

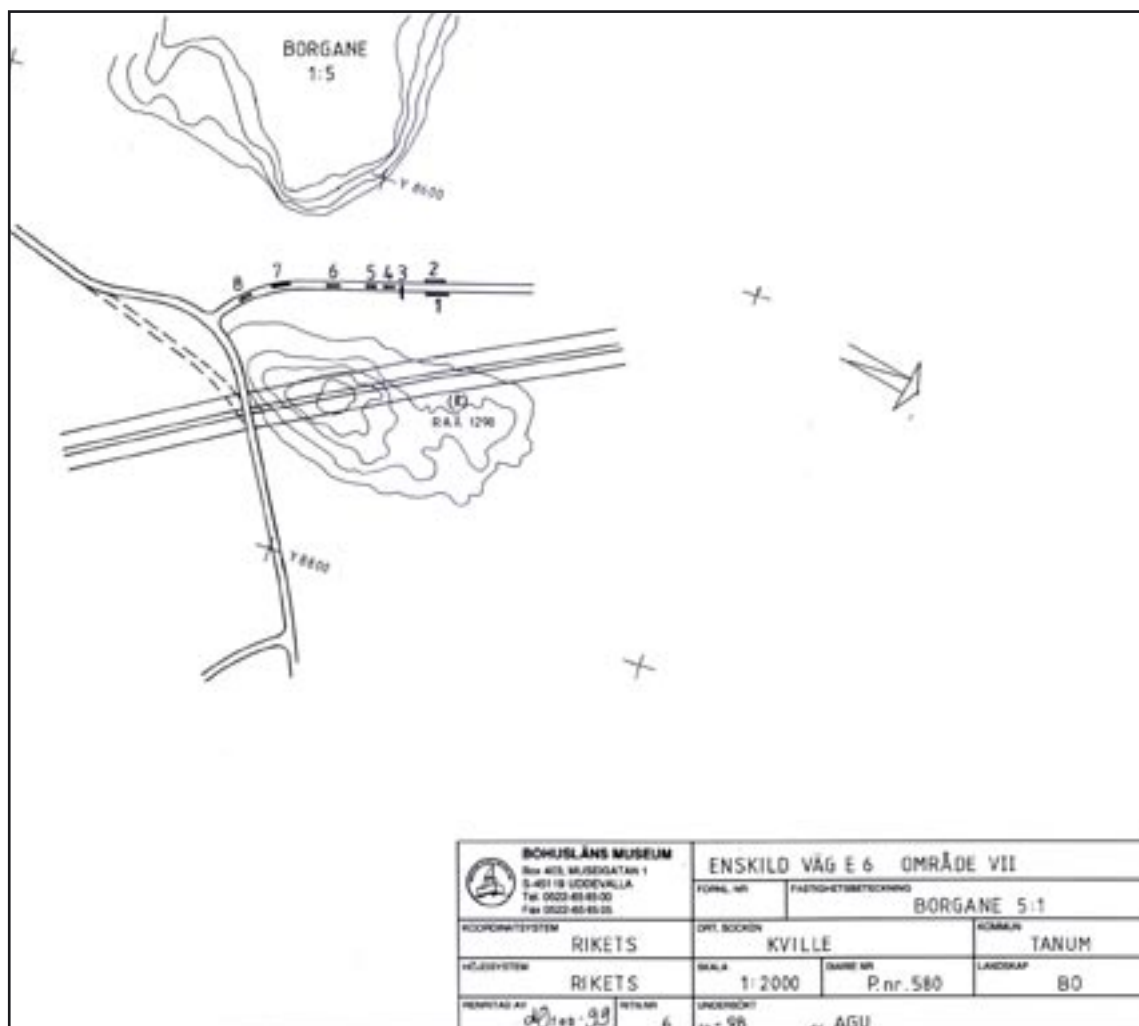
Två schakt togs upp med hjälp av grävmaskin (figur 10). Sammanlagt undersöktes 30 m². Stratigrafin utgjordes av torv, 0,1 meter tjock. Därunder vidtog ett lager av brun humus, 0,05–0,15 meter djupt. Därunder framkom grå lera med inslag av brun humus, 0,1 meter djupt. Därunder vidtog gulgrå lera. Schakten grävdes till ett djup av 0,4 meter (bilaga 1, tabell 6). Inga fynd, anläggningar eller kulturlager påträffades.

Område VII. Borgarne 1:5, Kville socken

Topografi och fornlämningsmiljö

Den norra delen av en ny enskild väg var planerad att anläggas söder om nya E6, vilken skulle komma att tangera Kville 1290, ett nyupptäckt gravfält med fem synliga högar. En arkeologisk slutundersökning utfördes inom gravfältet från augusti till mitten av oktober 1998. I samband med slutundersökningen utfördes även den arkeologiska utredningen för den planerade nya enskilda vägen.

Den aktuella vägsträckan var cirka 150 meter lång och sträcker sig i nord-sydlig riktning (figur 5). Området är beläget i skogsmark mellan två mindre höjdparter, cirka 55 m ö.h. Området begränsades i norr av en stengärdesgård och i söder av en grusväg.



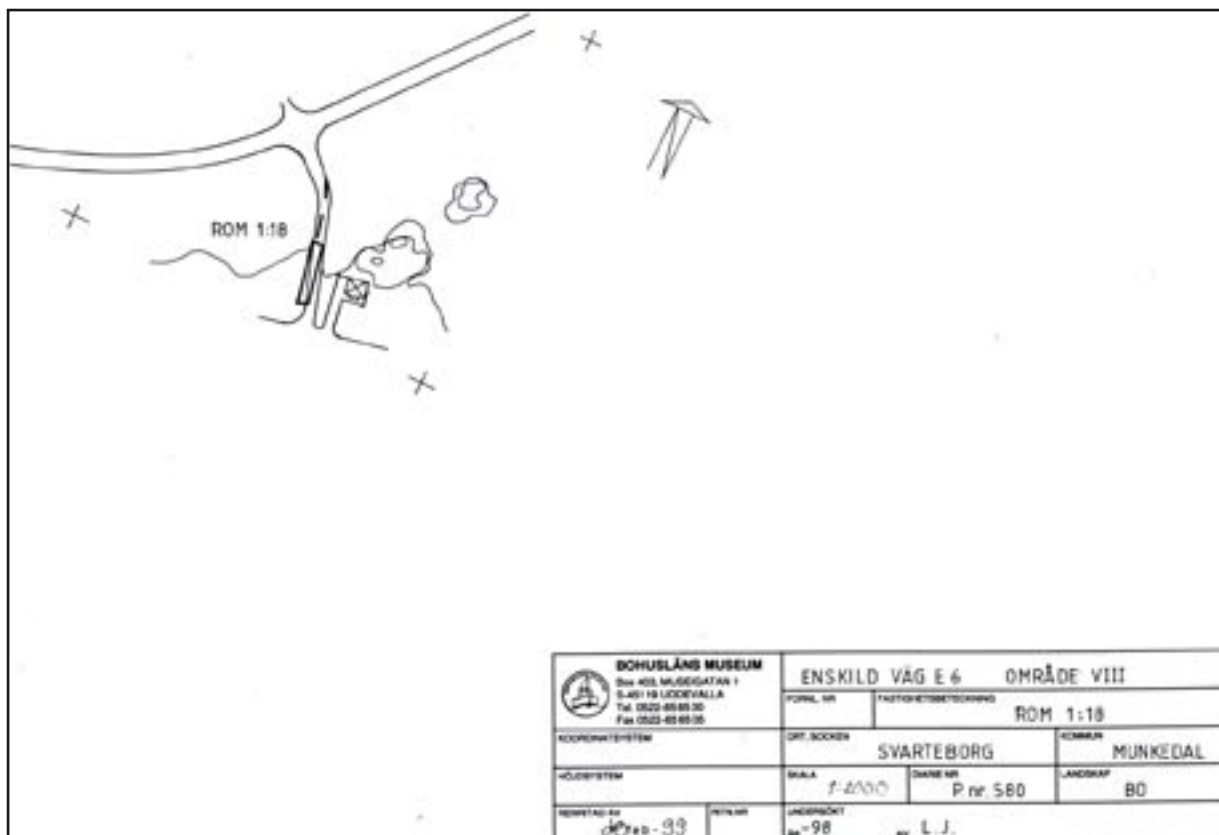
Figur 11. Schaktplan över område VII. Skala 1:4 000.

Syfte

Utredningen syftade till att lokalisera och fastställa eventuella förekomster av förhistoriska lämningar. I och med att utredningsområdet tangerade Kville 1290, ett nyupptäckt järnåldersgravfält kunde det inte uteslutas att ytterligare lämningar skulle kunna vara belägna i närområdet.

Resultat

Åtta schakt togs upp med hjälp av grävmaskin (figur 11, bilaga 9). Sammanlagt undersöktes 114 m². Stratigrafin var enhetlig inom hela utredningsområdet. Under torven framkom brun humus, 0,1–0,25 meter djupt. Därunder framkom mjåla eller lera. Schakten grävdes till ett djup av 0,4–0,5 meter. I schakt 1 påträffades recent material som fajans och tegel i humuslagret. I schakt 2 framkom i matjorden fragment av bränd lera och regel. Fajans påträffades i schakt 3. I schakt 6 låg frostsprängd flinta i humuslagret. Fynden togs ej tillvara (bilaga 1, tabell 7). Inga anläggningar eller kulturlager framkom. Området har under historisk tid utnyttjats som åkermark.



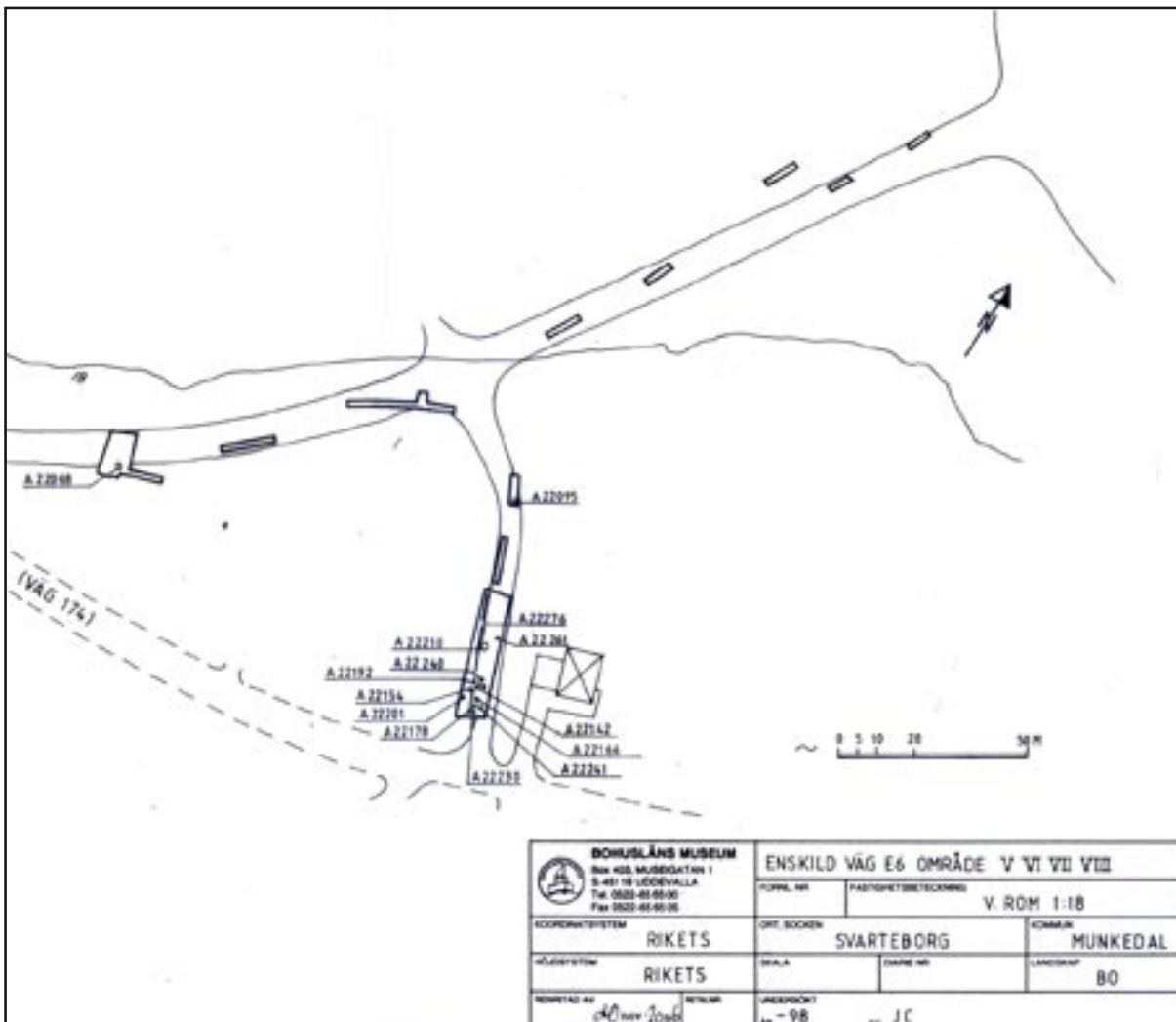
Figur 12. Schaktplan över område VIII. Skala 1:4 000.

Område VIII. Västra Rom 1:18, Svarteberg socken

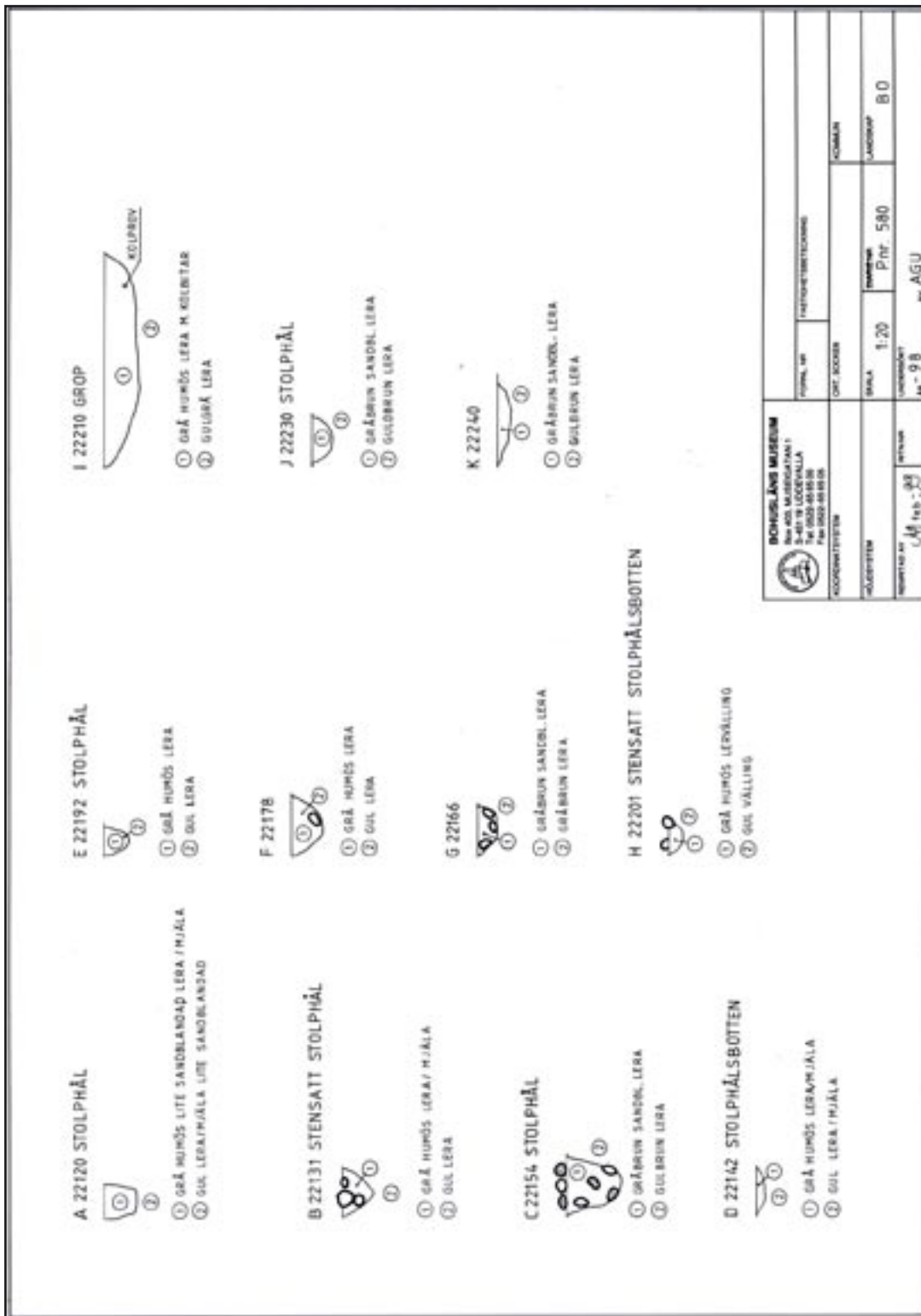
Topografi och fornlämningsmiljö

Den aktuella sträckan för ny enskild väg var cirka 100 meter lång (figur 3). Undersökningsområdet utgjordes vid undersökningstillfället av åkermark, cirka 20 m ö.h. Norr om undersökningsområdet var två impediment belägna och i söder låg ett mindre bergsparti. I norr begränsades undersökningsområdet av väg 174.

Själva undersökningsområdet var beläget cirka 200 meter sydväst om Svarteberg 593, "Roms byplats". Fornlämningen utgjordes av en järnåldersboplats som undersöktes 1998, inför den planerade nya sträckningen av E6. I närområdet ligger Svarteberg 41, en by- och gårdstomt.



Figur 13. Anläggningar, område V-VIII. Skala 1:4 000.



Figur 14. Profilirtningar, område VIII. Skala 1:40.

Syfte

Den arkeologiska utredningen syftade till att lokalisera och fastställa eventuella förekomster av förhistoriska eller historiska lämningar inom den aktuella exploateringsytan.

Resultat

I samband med den arkeologiska utredningen togs två schakt upp (figur 12). Schakten sträckte sig i nord-sydlig riktning. Schakt 1 var 34,0x7,0 meter stort. Schakt 2 var 12,0x2,0 meter stort. I schakt 1 framkom elva anläggningar vilka i huvudsak utgjordes av stolphål, varav tre var stensatta (figur 13 och 14). Anläggningarna låg koncentrerade inom schaktets södra del. Ytterliggare avbaning runt dessa utfördes och det visade sig att inga ytterliggare anläggningar framkom. Anläggningarna indikerade att området skulle kunna utgöra del av en boplat. Boplotsområdet sträcker sig söderut och med stor sannolikhet in under väg 174. Anläggningarna undersöktes och dokumenterades i samband med den arkeologiska utredningen. Därmed ansågs att fortsatta antikvariska åtgärder inte vara aktuella.

Resultat gentemot undersökningsplanen

Det huvudsakliga syftet som framförs i undersökningsplanen var att utredningen syftade till att klargöra om icke kända fornlämningar skulle komma att beröras av arbetsföretaget. Därutöver syftade utredningen till att klargöra huruvida fornlämningar närbelägna till planerade sträckor av ny enskild väg skulle komma att beröras. Gällande område II var syftet även att fastställa om vägsträckningen skulle komma att beröra Svarteborg 592. I område III planerades vägsträckningen att anläggas i närhet till Svarteborg 413, en boplat av okänd utsträckning, därför syftade utredningen till att även fastställa huruvida den registrerade boplaten skulle komma att beröras. Vad gäller område V fanns här Svarteborg 577 som registrerats som hällristning och utgjordes av två skålgropar. Denna fornlämning skulle dokumenteras vid utredningstillfället. Därutöver ingick arbetet med att utföra en inventering av berghällen med avsikt av att fastställa om ytterliggare ristningar förekom. Resultatet av den arkeologiska utredningen visade på att de nämnda registrerade fornlämningarna inom område II och III, ej kom att beröras av arbetsföretaget. Gällande område V påträffades ytterligare ristningar i närhet till de två skålgroparna, vilka dokumenterades.

Slutsatser samt åtgärdsförslag

I samband med den arkeologiska utredningen undersöktes cirka 1700 m² inom åtta områden. Inom område I, II, III, VI och VII framkom inga fynd, kulturlager eller anläggningar, vilket medförde att inga ytterliggare antikvariska

åtgärder ansågs vara aktuella. Bohusläns museum har inget att erinra mot det planerade arbetsföretaget inom de fem områden som nämns ovan.

Inom tre av de åtta utredningsområdena, område IV Östra Rom, område V, Staxäng och område VIII, Västra Rom, påträffades anläggningar i form av stolphål och en härd samt icke tidigare kända hållristningar.

Inom område IV, Östra Rom 2:12, framkom anläggningarna, bland annat en härd, inom den planerade vägsträckningen av enskild väg. Invid undersökningsområdet södra del finns bland annat hållristningar och skålgropsförekomster som Svarteborg 15, 576 och 579. Det är inte uteslutet att de påträffade anläggningarna kan höra ihop med dessa lämningar. Bohusläns museum bedömer att ytterligare antikvariska åtgärder är aktuella.

Inom område V, Staxäng 1:11 och 1:26, påträffades nya hållristningar, vilka utgjordes av nitton skålgropar och tre mindre skepp. Ristningarna ligger inom ett cirka 4,0 x 2,0 meter stort område. Hållristningsområdet är beläget mitt i den planerade vägsträckningen för enskild väg och därför påtalades att en justering av denna lokalväg, i syfte att de nyupptäckta ristningarna kunna bevaras. De nyupptäckta hållristningarna dokumenterades, nattbelystes och fotograferades (se bilaga 3). Bohusläns museums anser att efter fullgjord dokumentation är inga ytterligare antikvariska åtgärder aktuella.

Inom område VIII, Västra Rom 1:18, påträffades elva anläggningar vilka i huvudsak utgjordes av stolphål. Anläggningarna indikerar att det undersökta området är en del av en boplats. Det är mycket troligt att boplatsoområdet sträcker sig söderut in under befintlig väg, väg nummer 174. De nyupptäckta anläggningarna undersöktes och dokumenterades i samband med den arkeologiska utredningen. Bohusläns museum anser att inga ytterligare antikvariska åtgärder är aktuella inom detta område.

Referenser

Algotsson, Å. 2003. Svarteborg 590 – Uppe på Klåveneberget boplats och gravar och vid foten ett vikingatida hus. I; *Projekt Gläborg – Rabbalshede nr 1. Arkeologiska undersökningar längs E6 i Bohuslän. Teknisk rapport*. Red. Claesson, P & Munkenberg, B-A. Kulturhistoriska dokumentationer nr 11. Uddevalla. S159-181.

Lundblad, K. 1985. Kville härads geologi. *Kville härad. Bottna, Kville och Svenneby socknar*. Red. Olson, A. Munkreklam AB. Munkedal. S 7-9.

Lönn M,1996. *E6:an Gläborg-Rabbalshede. Håby, Svarteborg och Kville socken, Munkedal och Tanums kommun. Arkeologisk förundersökning* Bohusläns museum. Rapport 1996:4. Uddevalla.

Fornlämningsmiljöer i Göteborgs och Bohus län. Länsstyrelsen i Göteborgs och Bohus län. 1984. Rapport nr 10. Göteborg.

Muntliga källor

Betty-Anne Munkenberg, Riksantikvarieämbetet, UV-Väst, Mölndal.

Carina Bramstång, Riksantikvarieämbetet, UV-Väst, Mölndal.

Rune Bark, Bohusläns museum.

Otryckta källor

Bohusläns museums antikvariska-topografiska arkiv.

Tekniska och administrativa uppgifter

Lst dnr:	220-288746-98
BM dnr:	111/98 K
BM pnr:	580/591/592 (gamla pnr), 4038/4039/4040 (nya pnr)
Intrasisprojekt:	-
Fornlämningsnr:	-
Län:	Västra Götalands län
Kommun:	Munkedal och Tanum
Socken:	Svarteborg och Kville
Fastighet:	Område I: Leråker 1:11, 3:2 & Österby 1:26, 1:30. Område II: Bräcke 1:6 Område III: Fibendal 1:3 Område IV: Östra Rom 2:12 Område V: Staxäng 1:26, 1:11 Område VI: Fågelkärr 5:1 Område VII: Borgarne 1:5 Område VIII: Västra Rom 11:18
Ek. karta:	8190, 8180
Läge:	-
Koordinatsystem:	RT 90 2,5 Gon väst
Höjdsystem:	RH 70
Uppdragsgivare:	Ingemar Hansson, Vägverket Region Väst, Box 1170, 462 28 Göteborg
Ansvarig institution:	Bohusläns museum
Projektledare:	Agneta Gustafsson
Fältpersonal:	Agneta Gustafsson, Bohusläns museum, Pia Claesson, Bohusläns museum, Andreas Olsson, Bohusläns museum, Judith Crawford, Bohusläns museum, Leif Johansson, Lödöse museum, Betty-Ann Munkenberg, Raä, UV-Väst.
Konsulter:	Sven-Gunnar Broström och Kenneth Ihrestam, Botark, Stockholm.

Fältarbetsid: 7–19 maj 1998, 25 juni–26 juni 1998, 25 augusti 1998.

Arkeologtimmar: 115

Hällristningsinventering: 20 tim

Undersökt yta: 1715 m²

Arkiv: Bohusläns museums arkiv

Fynd: Inga fynd omhändertogs

Figurförteckning

Figur 1: Utsnitt ur GSD-Fastighets kartan, blad 9A 0j-8B 8a, med samtliga undersökningsområden markerade. Skala 1:50 000. Kartor ur allmänt kartmaterial, © Lantmäteriverket, 801 82 Gävle. Dnr L1999/3. Godkänd ur sekretessynpunkt för spridning. Lantmäteriverket 2006-12-19. Dnr 601-2006/2190.

Figur 2-6: Översiktskartor över område I-VIII. Skala 1:10000.

Figur 7-13 Översikt schakt. Skala 1:2000.

Figur 14 Anläggningar, profil. Område VIII. Skala 1:20

Tabellförteckning

Tabell 1: Utdrag ur dokumentation av hållristningar.

Bilagor

Bilaga 1. Tabell 1-7: Schaktbeskrivningar område I –VIII.

Bilaga 2. Anläggningsbeskrivningar.

Bilaga 3. Dokumentation av hållristningar. Sven G Broström & Kenneth Ihrestam.

BILAGA 1

Tabell 1-7: Schaktbeskrivningar område I –VIII.

Tabell 1: Schaktbeskrivning Område I: Österby 1:26 & 1:30, Leråker 3:2

Schaktnr.	Längd (m)	Bredd (m)	Djup (m)	Lagerbeskrivn.	Anläggning J/N	Fynd J/N	Kommentar
1	19	1,3	0,35-0,4	Torv, 0,15 m tjock. Därunder brun humus med inslag av lera, 0,1-0,13 m. Därunder gulgrå lera.	N	N	Område A
2	19	1,3	0,35-0,4	Torv, 0,1 m tjock. Därunder vidtog brun humus med inslag av lera, 0,1 m djupt. Därunder gulgrå lera.	N	N	Område A
3	17	1,3	0,4-5	Torv, 0,1 m tjock. Därunder vidtog brun humus med inslag av lera, 0,2 m djupt. Därunder vidtog gulgrå lera.	N	N	Område A
4	17	1,4	0,3	Torv, 0,1 m tjock. Därunder framkom brun humus med inslag av lera, 0,15 m djupt. Därunder vidtog gulgrå lera.	N	N	Område A
5	18	1,3	0,2-0,4	Torv, 0,1 m tjock. Därunder framkom brun humus med inslag av lera, 0,05 m djupt. Därunder vidtog gulgrå lera.	N	N	Område A
6	17	1,2	0,35	Brungrå lera med inslag av brun humus, 0,2-0,25 m djupt. Därunder framkom gulgrå lera med inslag av brun humus, 0,05 m djupt. Därunder vidtog gulgrå lera.	N	N	Område B
7	19	1,3	0,45	Brun lera med inslag av brun humus, 0,3 m djupt. Därunder framkom gul lera med inslag av brun lera, 0,05 m djupt. Därunder gulgrå lera.	N	N	Område B
8	12	1,3	0,4	Brun lera med inslag av brun humus, 0,25 m djupt. Därunder gulgrå lera med inslag av humus, 0,05 m djupt. Därunder vidtog gul lera.	N	N	Område B
9	6	1,3	0,3	Brun lera med inslag av humus, 0,2 m djupt. Därunder framkom gul lera med inslag av brun lera, 0,05 m djupt. Därunder vidtog gul lera.	N	N	Område C

10	17	1,25	0,3	Brun lera med inslag av humus, 0,25-0,3 m djupt. Därunder framkom gul lera med inslag av brun lera, 0,05 m djupt. Därunder vidtog grågul lera.	N	N	Område C
11	14,5	1,3	0,25-0,35	Brun lera med inslag av humus, 0,25 m. Därunder brungrå lera med inslag av humus, 0,05-0,1 m djupt. Därunder vidtog gulgrå lera.	N	N	Område C
12	14	1,3	0,25	Brun lera med inslag av humus, 0,2-0,25 m djupt. Därunder framkom lera med inslag av humus, 0 05 m djupt. Därunder vidtog gulgrå lera.	N	N	Område C
13	18	1,3	0,25	Brungrå lera med inslag av humus, 0,2-0,25 m djupt. Därunder vidtog brun lera med inslag av humus, 0,05 m djupt. Därunder vidtog gulgrå lera.	N	N	Område C
14	15	1,3	0,25	Brungrå lera med inslag av humus, 0,2 m djupt. Därunder framkom brun lera med inslag av humus, 0,05 m djupt. Därunder vidtog gulgrå lera.	N	N	Område C
15	5	1,3	0,35	Brungrå lera med inslag av humus, 0,25 m djupt. Därunder vidtog gulgrå lera.	N	N	Område C
16	6	1,3	0,35	Brun lera med inslag av humus, 0,2 m djupt. Därunder framkom brungul lera, 0,15 m djupt. Därunder vidtog grågul lera.	N	N	Område C
17	87	1,3	0,5	Brun lera med inslag av humus, 0,2-0,25 m djupt. Därunder gul lera med inslag av brun lera, 0,09 m. Därunder vidtog gulgrå lera.	N	N	Område D

18	36	1,3	0,5	Brun lera med inslag av humus, 0,2-0,25 m djupt. Därunder gul lera med inslag av brun lera, 0,09 m djupt. Därunder vidtogg gulgrå lera.	N	N	Område D
19	20	1,2	0,33	Torv, 0,08 m tjockt. Därunder brun humus med inslag av sand, 0,15 m djupt. Därunder vidtog brun humus med inslag av sand och brun lera, 0,05 m. Därunder vidtog gul lera.	N	N	Område E
20	14	1,2	0,3	Torv, 0,1 m tjockt. Därunder framkom brun humus med inslag av brunsvart lera, 0,15 m djupt. Därunder brun humus med inslag av brunsvart lera, 0,15 m djupt. Därunder framkom brun lera med inslag av humus, 0,1 m djupt. Därunder vidtog gulsvart lera.	N	N	Område E
21	12	1,2	0,25	Torv, 0,5 m tjock. Därunder brun humus med inslag av brunsvart lera, 0,05 m djupt. Därunder brunsvart lera, 0,1 m djupt. Därunder vidtog gul lera.	N	N	Område E
22	4,5	1,2	0,35	Torv, 0,08 m tjock. Därunder vidtog brunsvart humus med inslag av brunsvart lera, 0,12 m djupt. Därunder brun lera med inslag av humus, 0,1 m djupt. Därunder vidtog gul lera.	N	N	Område E
23	5	1,2	0,3	Torv, 0,06 m tjock. Därunder följde ett lager av brun humus med inslag av brunsvart lera, 0,1 m djupt. Därunder vidtog brun lera 0,05 m djupt. Därunder vidtog gulgrå lera.	N	N	Område E

Tabell 2: Schaktbeskrivning Område II: Bräcke 1:6

Schaktnr.	Längd (m)	Bredd (m)	Djup (m)	Lagerbeskrivn.	Anläggning J/N	Fynd J/N	Kommentar
1	140	2	0,3-0,35	Brun lera, 0,15-2 m djupt. Därunder mörkbrun lera med inslag av gul lera, 0,08-0,1 m djupt. Därunder vidtog gul lera.	N	N	
2	18	2,2	0,45	Brun lera, 0,2-0,3 m. Därunder grå lera med inslag av kolpartiklar, 0,08-0,1 m djupt, lagret lika med äldre växthorisont. Därunder vidtog gulgrå lera.	N	N	
3	10	2	0,35	Brun lera, 0,2 m djupt. Därunder mörkbrun lera med inslag av gul lera, 0,08 m djupt. Därunder vidtog gulgrå lera.	N	N	
4	14	2	0,4	Brun lera, 0,2 m djupt. Därunder brungrå lera, 0,05 m djupt. Därunder vidtog gulgrå lera.	N	N	
5	190	2	0,4	Brun lera, 0,2 m djupt. Därunder brungrå lera, 0,05 m djupt. Därunder vidtog gulgrå lera.	N	N	
6	18	2	0,45	Brun lera, 0,25 m djupt. Därunder framkom brungrå lera, 0,05 m djupt. Därunder vidtog gulgrå lera.	N	N	

Tabell 3: Schaktbeskrivning Område III: Fibendal 1:3

Schaktnr.	Längd (m)	Bredd (m)	Djup (m)	Lagerbeskrivn.	Anläggning J/N	Fynd J/N	Kommentar
1	6	1,6	0,4	Brun lera med inslag av humus, 0,25 m djupt. Därunder gråbrun lera med inslag av humus, 0,12 m. Därefter vidtog gulgrå lera.	N	N	
2	16	2,0	0,35	Brun lera med inslag av humus, 0,2 m djupt. Därunder framkom brungrå lera med inslag av humus, 0,3 m djupt. Därunder vidtog gulgrå lera.	N	N	

3	17	1,8	0,45	Brun lera med inslag av humus, 0,25 m djupt. Därunder grå lera, 0,1 m djupt. Därunder vidtog grågul lera.	N	N	
4	18	1,6	0,4	Brun lera med inslag av humus, 0,15 m djupt. Därunder framkom gråbrun lera med inslag av humus, 0,05 m djupt. Därunder vidtog gulgrå lera.	N	N	

Tabell 4: Schaktbeskrivning Område IV: Östra Rom 2:12

Schaktnr.	Längd rå lera.(m)	Bredd (m)	Djup (m)	Lagerbeskrivn.	Anläggning J/N	Fynd J/N	Kommentar
1	4	1,6	0,3	Brunsvart lera med inslag av humus., 0,2 m djupt. Därunder framkom gulgrå lera.	N	N	
2	13	1,9	0,3	Brunsvart lera med inslag av humus, 0,25 m djupt. Därunder vidtog gulgrå lera.	A1-A4	N	
3	8	1,8	0,2	Brunsvart lera med inslag av humus. Därunder vidtog gulgrå lera.	A5	N	
4	6	2	0,4	Torv, 0,08-0,1 m tjockt. Därunder brun humus, 0,1-0,15 m djupt. Därunder vidtog ett lager bestående av brun humus med inslag av lera 0,05 m djupt. Därunder framkom brungrå lera 0,05 m djupt. Därunder vidtog gulgrå lera.	N	N	
5	13	1,3	0,4-0,6	Torv, 0,1 m tjock. Därunder brun humus med inslag av sand, 0,1-0,2 m tjockt. Därunder vidtog brun humus med inslag av lera, 0,05-0,1 m djupt. Därunder framkom grågul lera med inslag av sand.	N	N	
6	10	1,6	0,3-0,4	Torv, 0,1 , tjockt. Därunder brunsvart humus med inslag av lera, 0,12 m djupt. Därunder vidtog gul sand med inslag av lera.	A6, A7	N	

7	7	1,6	0,5	Torv, 0,1 m tjockt. Därunder framkom brunsvart humus med inslag av lera, 0,12 m djupt. Därunder gul sand med inslag av lera.	N	N	
8	6	1,8	0,3	Brungrå lera med inslag av humus, 0,26 m djupt. Därunder vidtog gulgrå lera.	A8	N	
9	7	1,6	0,4	Brungrå lera, 0,3 m djupt. Därunder vidtog gulgrå lera	N	N	I mellersta delen av schaktet framkom ett dike i öst-västligt riktning.
10	11	1,6	0,4	Brungrå lera med inslag av humus, 0,25 m djupt. Därunder vidtog gulgrå lera.	N	N	
11	18	1,3	=,4	Brungrå lera med inslag av humus 0,25 m djupt. Därunder vidtog gulgrå lera.	N	N	
12	13	1,3	0,4	Brunsvart lera med inslag av humus, 0,2 m djupt. Därunder vidtog gulgrå lera.	N	N	
13	9	1,2	0,25	Brunsvart lera med inslag humus, 0,25 m djupt. Därunder vidtog gulgrå lera.	N	N	
14	6	1,2	0,3	Brunsvart lera med inslag av humus, 0,15 m djupt. Därunder vidtog gulgrå lera.	N	N	
15	8	1,3	0,35	Brunsvart lera med inslag av humus, 0,25 m djupt. Därunder vidtog gulgrå lera.	A11, Hård	N	
16	19	1,65	0,3	Brunsvart lera med inslag av humus, 0,2 m djupt. Därunder vidtog gulgrå lera.	N	N	
17	5	1,8	0,3	Brunsvart lera med inslag av humus, 0,2 m djupt. Därunder vidtog grågul lera.	N	N	
18	9	1,8	0,25-0,35	Brunsvart lera med inslag av humus, 0,2-0,25 m djupt. Därunder vidtog brungul lera.	N	N	

19	13	1,2	0,4	Torv, 0,08 m tjockt. Brun lera med inslag av humus, 0,2 m djupt. Därunder framkom gråsvart lera med inslag av humus, 0,07 m djupt. Därunder vidtog brungul lera.	N	N	
20	17	1,3	0,35	Torv, 0,1 m tjockt. Därunder brun lera med inslag av humus, 0,12 m djupt. Därunder vidtog brungul lera.	N	N	
21	9	1,2	0,35	Torv, 0,1 m tjockt. Därunder framkom brun lera med inslag av humus, 0,1 m djupt. Därunder vidtog brun lera.	N	N	

Tabell 5: Schaktbeskrivning Område V: Staxäng 1:11 & Staxäng 1:26

Schaktnr.	Längd (m)	Bredd (m)	Djup (m)	Lagerbeskrivn.	Anläggning J/N	Fynd J/N	Kommentar
1	13	3	0,4	Brungrå lera med inslag av brun humus. Därunder gulbrun lera med inslag av sand, 0,1 m djupt. Därunder gulgrå lera.	N	N	
2	25	0,6	0,3-0,35	Brungrå lera med inslag av brun humus, 0,2-0,25 m djupt. Därunder gulgrå lera ed imnslag av sand 0,08-0,1 m. Därunder gulgrå lera.	N	N	
3	20	1	0,4-0,55	Brungrå lera med inslag av brun humus, 0,2-0,25 m djupt. Därunder grå lera med inslag av brunsvart humus, 0,25 m djupt. Därunder framkom gulgrå lera.	N	N	
4	10	1	0,45	Brungrå lera med inslag av brun humus, 0,2 m djupt. Därunder gul lera med inslag av brun lera och sand, 0,15 m djupt. Därunder vidtog gulgrå lera.	N	N	I schaktets V del grävdes ca. 1m2 ruta till djupet av 1,0 m. Under den gulgrå leran som var ca 0,4 m tjock, framkom blågrå lera.

5	16	1,3	0,45	Torv, 0,1 m tjock. Därunder vidtog brun humus med inslag av lera, 0,28 m djupt. Därunder Gulgrp lera med inslag av brun humus, 0,06 m djupt. Därunder vidtog gulgrå lera.	N	N	
6	17	1,3	0,35	Torv, 0,1 m tjock. Därunder framkom gul lera med inslag av brun humus, 0,1 m, djup. Därunder vidtog gulgrå lera.	N	N	
7	8	1,3	0,4	Torv, 0,1 m tjock. Därunder framkim brunhumus med inslag av lera, 0,2 m djupt. Därunder ett lager bestående av gul lera med inslag av brun humus, 0,08 m djupt. Därunder vidtog gulgrå lera.	N	N	
8	9	1,3	0,35	Torv, 0,1 m tjock. Därunder framkom brun humus med inslag av lera, 0,2 m djupt. Därunder framkom gulbrun lera 0,05 m djupt. Därunder vidtog gulgrå lera.	N	N	
9	12	1,3	0,3	Torv, 0,1 m tjock. Därunder brun humus med inslag av lera, 0,15 m djupt. Därunder gul lera med inslag av brun humus, 0,05 m djupt. Därunder vidtog gulgrå lera.	N	N	
10	16	1,3	0,4	Torv, 0,15 m tjock. Därunder brun humus med inslag av lera, 0,2 m djupt. Därunder framkom gul lera med inslag av brun humus, 0,1 m djupt. Därunder vidtog gulgrå lera.	N	N	
11	16	1,3	0,6	Torv, 0,2 m tjockt. Därunder brun humus med inslag av lera, 0,15 m djupt. Därunder gul lera med inslag av brun humus, sotstänk och sand, 0,25-0,3 m djupt. Därunder framkom gulgrå lera.	N	N	Lagret med ett innehåll av sotpartiklar, tolkats om en äldre växthorisont.

12	17	1,3	0,6-0,7	Brun humus med inslag av lera, 0,35 m djupt. Därunder gulgrå lera med inslag av sand och små sot/kol fragment, 0,01-0,15 m tjockt. Därunder vidtog gulgrå lera.	N	N	Lagret med ett innehåll av sot/ kolfragment tolkades som en äldre växthorisont.
13	8	1,3	0,5	Brun humus med inslag av lera, 0,1 m djupt. Därunder brungul lera med inslag av grus, sand och koltänk, 0,2 m djupt. Därunder gulgrå lera.	N	N	Lagret med ett innehåll av kolstänkt tolkades som en äldre växthorisont.
14	4	2		Omrörda jordmassor bestående av humus, sand och lra.	N	N	Dumpmassor troligt härrörande från ombyggnad av invidliggande grusväg.
15	8	2	0,35-0,4	Torv, 0,08 m tjockt. Därunder brn humus med inslag av lera, 0,2 m djupt. Därunder gråsvart lera, 0,1 m djupt. Därunder vidtog gråbrun lera.	N	N	
16	19	1,2	0,8	Torv, 0,08 m tjockt. Därunder brun humus med inslag av lera, 0,2-0,35 m djupt. Därunder brun humus med inslag av lera och sand, 0,35 m djupt. Därunder gul sand, 0,14 m djupt. Därunder vidtog svart brun lera.	N	N	

Tabell 6: Schaktbeskrivning Område VI : Fåglekärr 5:1

Schaktnr.	Längd rå lera.(m)	Bredd (m)	Djup (m)	Lagerbeskrivn.	Anläggning J/N	Fynd J/N	Kommentar
1	10	1,5	0,4	Torv, 0,1 m tjock. Därunder brun humus 0,1-0,15 m djupt. Därunder brungrå lera med inslag av brun humus, 0,1 m djupt. Därunder vidtog gulgrå lera.	N	N	
2	10	1,5	0,4	Torv, 0,7 m tjockt. Därunder brun humus, 0,05-0,07 m djupt. Därunder grå lera med inslag av brun humus, 0,1 m djupt. Därunder framkom gråbrun lera.	N	N	

Tabell 7: Schaktbeskrivning Område VII: Borgarne 1:5

Schaktnr.	Längd (m)	Bredd (m)	Djup (m)	Lagerbeskrivn.	Anläggning J/N	Fynd J/N	Kommentar
1	10	2	0,5	Brun humus 0,25 m djupt (kolfragment). Därunder mjåla.	N	Tegel, porslin, recent material. Ej tillvarataget.	
2	8	2	0,4	Brun humus med inslag av lera, 0,2 m djupt. Därunder vidtog lera.	N	Fajans, br lera. Recent material. Ej tillvarataget.	
3	10	2	0,4	Brun humus med inslag av kolfragment, 0,2 m djupt. Därunder vidtog lera.	N	Fajans. Frostsprängd flinta. Ej tillvarataget.	
4	6	2	0,2	Svart humus med inslag av lera, 0,1 m djupt. Därunder lera.	N	N	
5	4	2	0,4	Humus med inslag av lera, 0,2 m djupt. Därunder vidtog ljus lera med inslag av stenar.	N	N	
6	5	2	0,4	Brun humus med inslag av lera, 0,2 m djupt. Därunder vidtog ljus lera med inslag av sten.	N	Frostsprängd flinta i lagret bestående av humus. Ej tillvarataget.	
7	10	2	0,4	Brun humus med inslag av lera, 0,2 m djupt. Därunder vidtog lerig mjåla.	N	N	
8	4	2	0,4	Brun humus me inslag av lera, 0,2 m djupt. Därunder vidtog mjåla.	N	N	

Tabell 8: Anläggningar område V: Östra Rom 2:12 AU

Anläggningsnr	Typ	Form (i plan)	Fyllning	Fynd J/N	Kommentar
A1	Mörkfärgning	Oval, 0,65x0,4 m		N	Schakt 2. Ej undersökt i samband med AU.
A2	stolphål?	Rund, 0,25 x 0,3 m		N	Schakt 2. Ej undersökt i samband med AU.
A3	Mörkfärgning	0,25 m i diam.		N	Schakt 2. Ej undersökt i samband med AU.
A4	Mörkfärgning	0,3x0,4 m		N	Schakt 2. Ej undersökt i samband med AU.
A5	Stolphål	0,2 m i diam.		N	Schakt 6. Ej undersökt i samband med AU.

BILAGA 2

Anläggningsbeskrivningar.

A6	Ränna/dike	1,0x0,3 m		N	Schakt 6. Ej undersökt i samband med AU.
A7	Mörkfärgning	0,6 m i diam.		N	Schakt 6. Ej undersökt i samband med AU.
A8	Stolphål?	0,2 m i diam.		N	Schakt 8. Ej undersökt i samband med AU.
A9	Stolphål/ mörkfärgning?	0,28 m i diam.		N	Schakt 11. Ej undersökt i samband med AU.
A10	Mörkfärgning	0,4x0,5 m		N	Schakt 11. Ej undersökt i samband med AU.
A11	Härd	1,0x0,8 m	I ytan syntes kol, sot och skörbränd sten-	N	Schakt 15. . Ej undersökt i samband med AU.

Tabell 9: Anläggningar område VIII Västra Rom 1:18

Anläggningsnr	Typ	Form (i plan)	Djup (m)	Fyllning	Fynd J/N	Kommentar
A22120	Stolphål	0,2 m i diam	0,2	Grå humösa lera med inslag av sand	N	Schakt 1
A22131	Stolphål	0,28 m i diam	0,2	Grå humösa lera med inslag av sten	N	Stensppt Schakt 1
A22142	Stolphål	0,28 m i diam	0,2	Grå humösa lera	N	Botten av stolphål Schakt 1
A22154	Stolphål	0,36 m i diam	0,35	Gråbrun lera med inslag av sten	N	Schakt 1
A22166	Stolphål	0,3 m i diam	0,12	Grå lera med inslag av sand och sten. Schakt 1.	N	Schakt 1
A22178	Stolphål	0,35 m i diam	0,2	Grå humösa lera	N	Schakt 1
A22192	Stolphål	0,18 m i diam	0,14	Grå humösa lera	N	Schakt 1
A22201	Stolphål	0,22 m i diam	0,1	Grå humösa lera	N	Botten av stolphål Schakt 1
A22210	Grop	1,8x1,3 m	0,2	Grå humösa lera med inslag av kol	N	Schakt 1
A22230	Stolphål	0,26 m i diam	0,12	Grå lera med inslag av sand	N	Schakt 1
A22240	Grop?	1,1 m i diam	0,3	Gråbrun lera med inslag av sand	N	Schakt 1
A22241	Grip?	0,5 m i diam	0,08	Gråbrun lera med inslag av sand	N	Schakt 1
A22095	Grop					Utgår
A22068	Grop					Utgår

BILAGA 3

Dokumentation av hällristningar. Sven-Gunnar Broström & Kenneth Ihrestam.

Dokumentation av hällristningar

Klovene, Rom och Staxäng,
Svarteborgs s:n Raä nr 14, 116, 577 och 593
Munkedals kommun, Bohuslän

Inledning

På uppdrag av länsstyrelsen i Västra Götalands län och Bohusläns museum har undertecknade utfört dokumentation av hällristningar utmed nya väg E6 sträckning förbi Dingle samhälle.

Anledningen till uppdraget är att den nya vägsträckningen kommer att beröra ett antal delvis kända och delvis tidigare okända hällristningar.

Ristningarna är belägna i hållar invid åkermarken i botten av den dalgång som den nya vägen går fram igenom väster om Dingle samhälle

Beskrivning av arbetet.

Från början avsåg uppdraget endast dokumentation av Raä 577 som var registrerad som en skålgropsförekomst. Den var belägen mitt i en planerad broramp och måste därför sprängas bort. Vid dokumentationen konstaterade vi att lokalen var en hällristning med både skepp och en ringfigur. Samtidigt utökades uppdraget med dokumentation av den näraliggande hällristningen Raä nr 14. Den är i mycket dålig kondition och skulle kunna skadas av sprängningsarbetet.

Vid besök på den längre åt söder belägna utgrävningsplatsen Raä 593 upptäckte vi en mindre hällristning som vi också dokumenterade. Även på gravfältsundersökningen vid Raä 116 fann vi ett par skålgropar. När man vid denna undersökning slut torvade av hållarna kom det fram en grupp med skeppsrisingar som vi dokumenterade tillsammans med Lasse Bengtsson på Vitlyckemuseet. Slutligen fick vi hösten 1998 i uppdrag av Länsstyrelsen att lokalisera och dokumentera hällristning RAÄ nr 3 som också kommer att hamna mycket nära den färdiga vägen. Den sistnämnda är ännu inte färdigdokumenterad och kommer därför att redovisas i en särskild rapport.

Arbetet har utförts enligt den standard vi använt på andra håll i Sverige.

I fältarbetet deltog förutom undertecknade också Andreas Toreld från Vitlyckemuseet.

Resultat.

Samtliga ristningar har mätts in och beskrivits enligt RAÄ:s standard för fornminnesinventering.

Ristningarna har dessutom målats i med kritfärg och sedan fotograferats samt kalkerats på plastfilm. Denna har sedan nedfotograferats till skala 1:10 och renritats med tusch.

Beskrivning av hällristningarna , ett urval foton samt ritningar i skala 1:10 redovisas i denna rapport.

Original av tuschteckningar och samtliga foton har lämnats till Vitlycke hällristningsmuseum

På grund av att vi fann hällristningsfigurer utöver skålgropar på RAÄ 577 så är det möjligt att den planerade vägen flyttas så att ristningen kan bevaras.

Tumba i oktober 1998

BOTARK /
Sven-G. Broström

ROCADO /
Kenneth Ihrestam

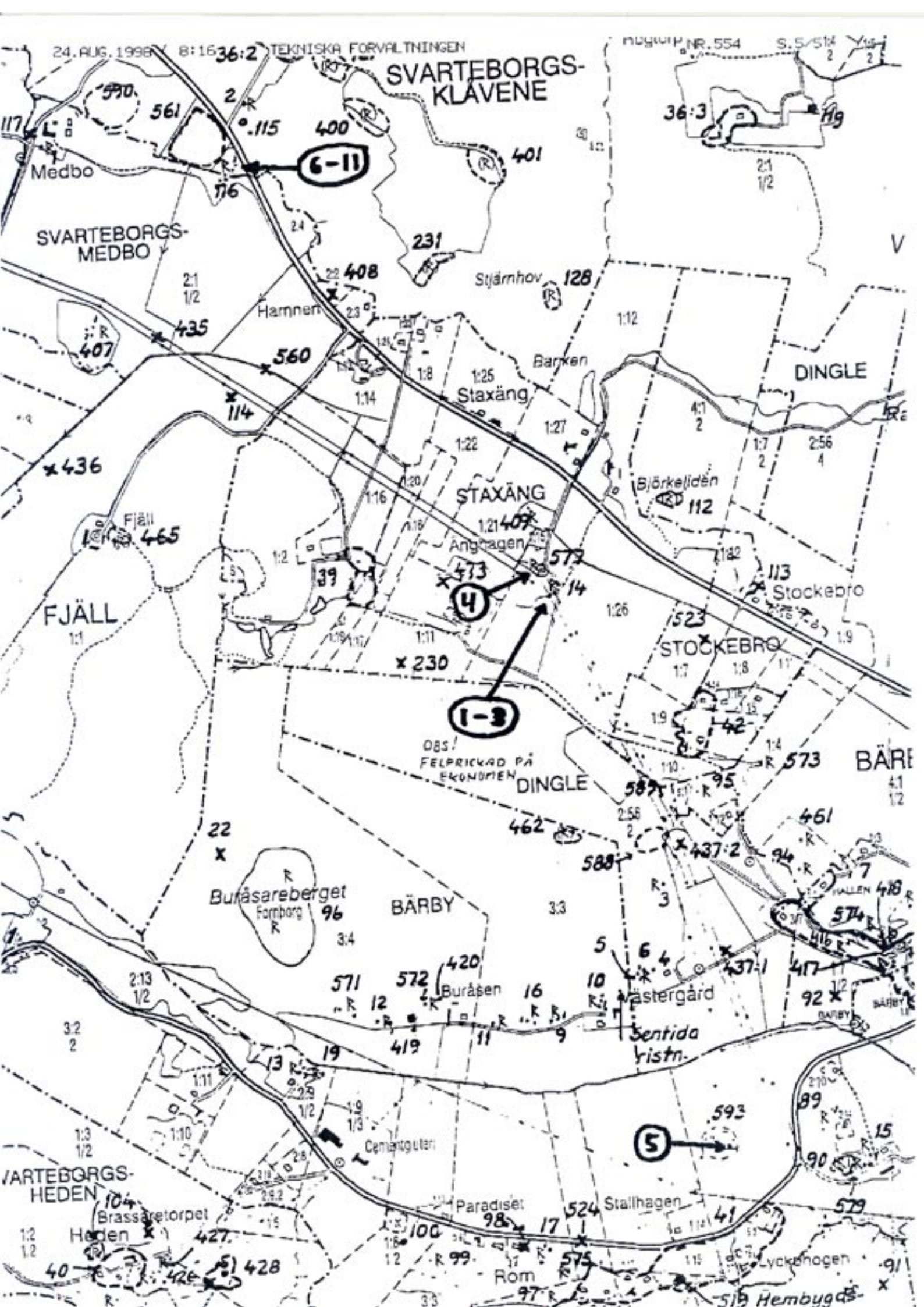
BOHUSLÄNS HÄLLRISTNINGAR
Eko.blad 8B 9a

Svarteborgs socken
Staxäng m. fl

Dokumentation utförd i maj 1998 av Sven - G. Broström / K. Ihrestam

Obj	RAÄ-nr	Beskrivning av förekomsten	Terräng	Orientering
1	14	<p>1/ Hällristning 2,7 x 0,8 m (Ö - V) bestående av <u>2 skepp, 1 obestämbär figur och 6 skålgropar.</u> <i>Skeppen är 108 och 135 cm långa, av dubbelinjetyp med bemanningsstreck och spantstreck.</i> <i>Den obestämbara figuren är 28 x 17 cm.</i> <i>Skålgroparna är 5 - 7 cm diameter och 0,5 - 1,5 cm djupa. Kraftigt vittrad.</i> Belägen på brant sydsluttande håll.</p>	Åkerholme 2 meter norr om åkerkant på en punkt 27 meter väster om väg.	
2		<p>2/ Hällristning 3,2 x 0,6 m (NO - SV) bestående av <u>3 skepp, 1 obestämbär figur och 2 skålgropar.</u> <i>Skeppen är 58 - 128 cm långa, 2 av dubbelinjetyp med bemanningsstreck och spantstreck, 1 av enkellinjetyp med bemanningsstreck</i> <i>Den obestämbara figuren är 26 x 14 cm.</i> <i>Skålgroparna är 5 - 6 cm diam. och 1 - 1,5 cm djupa. Kraftigt vittrad.</i> Belägen på brant SSO-sluttande håll.</p>	5 meter ONO om nr 1	
3		<p>3/ Skålgropsförekomst ej ommätt</p> <p>4/ Skålgropsförekomst 1,7 x 1,1 m (NO - SV) bestående av <u>5 skålgropar</u> 5 - 6 cm diam och 0,5 - 1 cm dj. Belägen på ONO-sluttande håll.</p>	12 meter NNO om nr 2 11 meter väster om väg.	
4	577	<p>Hällristning 2,5 x 1,5 m (NO - SV) bestående av <u>3 skepp, 1 ring, 1 obestämbär figur och 19 skålgropar.</u> <i>Skeppen är 25 - 42 cm långa, av enkellinjetyp varav 2 st med bemanningsstreck.</i> <i>Ringen är 17 cm i diameter.</i> <i>Den obestämbara figuren är 7 x 3 cm.</i> <i>Skålgroparna 2 - 8 cm diam. och 0,5 - 2 cm djupa.</i> Belägen i NO-sluttande hållsvacka.</p>	Åkerholme 18 meter SSV om uthushörn (SO)	
5	593	<p>1/ Boplats</p> <p>2/ Hällristning 0,7 x 0,4 m (VNV - OSO) bestående av <u>1 fotsula och 5 skålgropar.</u> <i>Fotsulan är 20 x 8 cm, och helt uthuggen.</i> <i>Av skålgroparna är 5 runda 3 - 6 cm diam. och 0,5 - 1 cm djupa, 1 är avlång 11 x 6 cm och 2,5 cm djup. Belägen på krön av håll.</i></p>	Åkerholme med boplats. Belägen inom boplatsen	

SVARTEBORGS-KLAVENE



6-11

4

1-3

5

OBS!
FELPRICKAD PÅ
EKONOMIEN

SVARTEBORGS-KLAVENE

SVARTEBORGS-MEDBO

FJÄLL

STAXÅNG

STOCKEBRO

DINGLE

BÄRBY

BÄRE

SVARTEBORGS-HEDEN

Paradis

Stalhagen

Lyckohagen

Hembyggs

Buråsareberget
Fornborg

Buråsen

Västergård

Sentida
bistn.

Brassätorpel

Rom

Lyckohagen

Hembyggs

OBS!
FELPRICKAD PÅ
EKONOMIEN

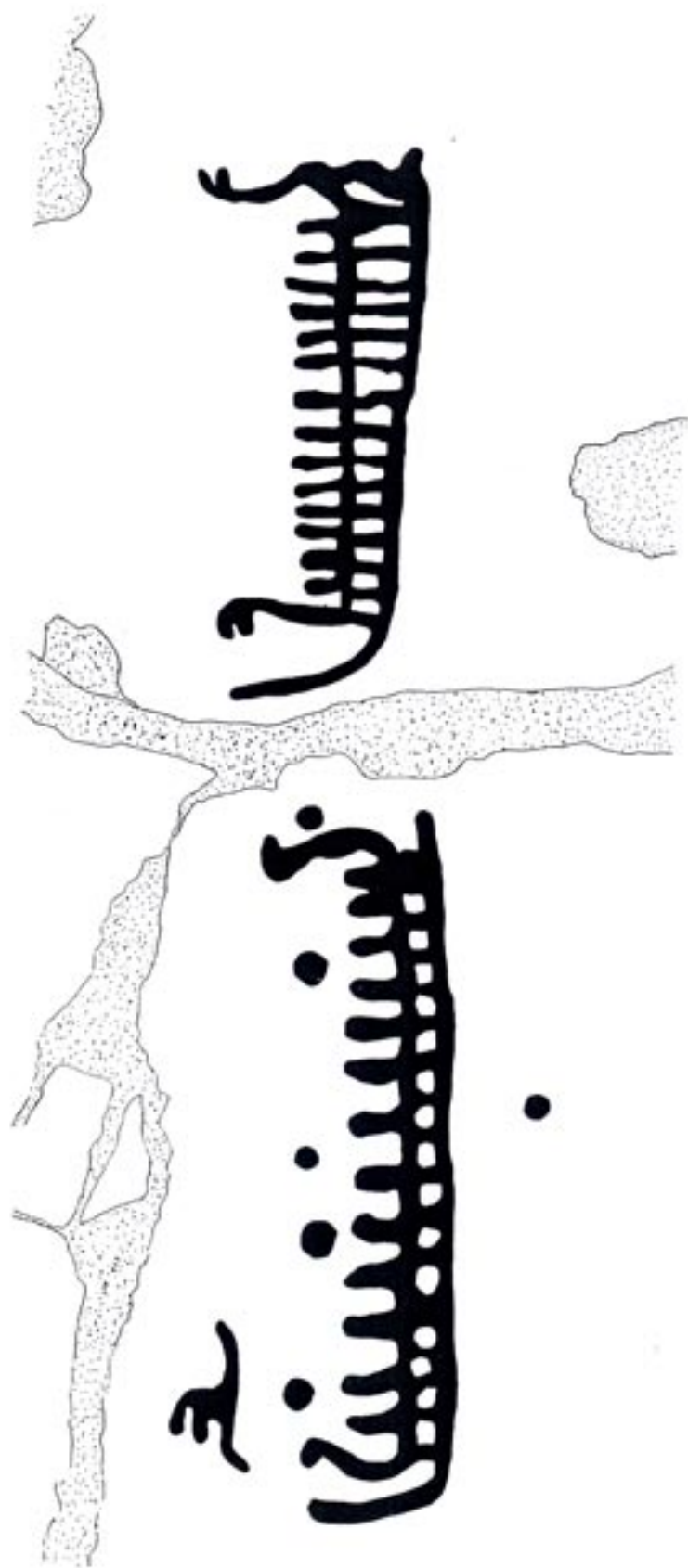


Hällen med RAÄ nr 14 från söder



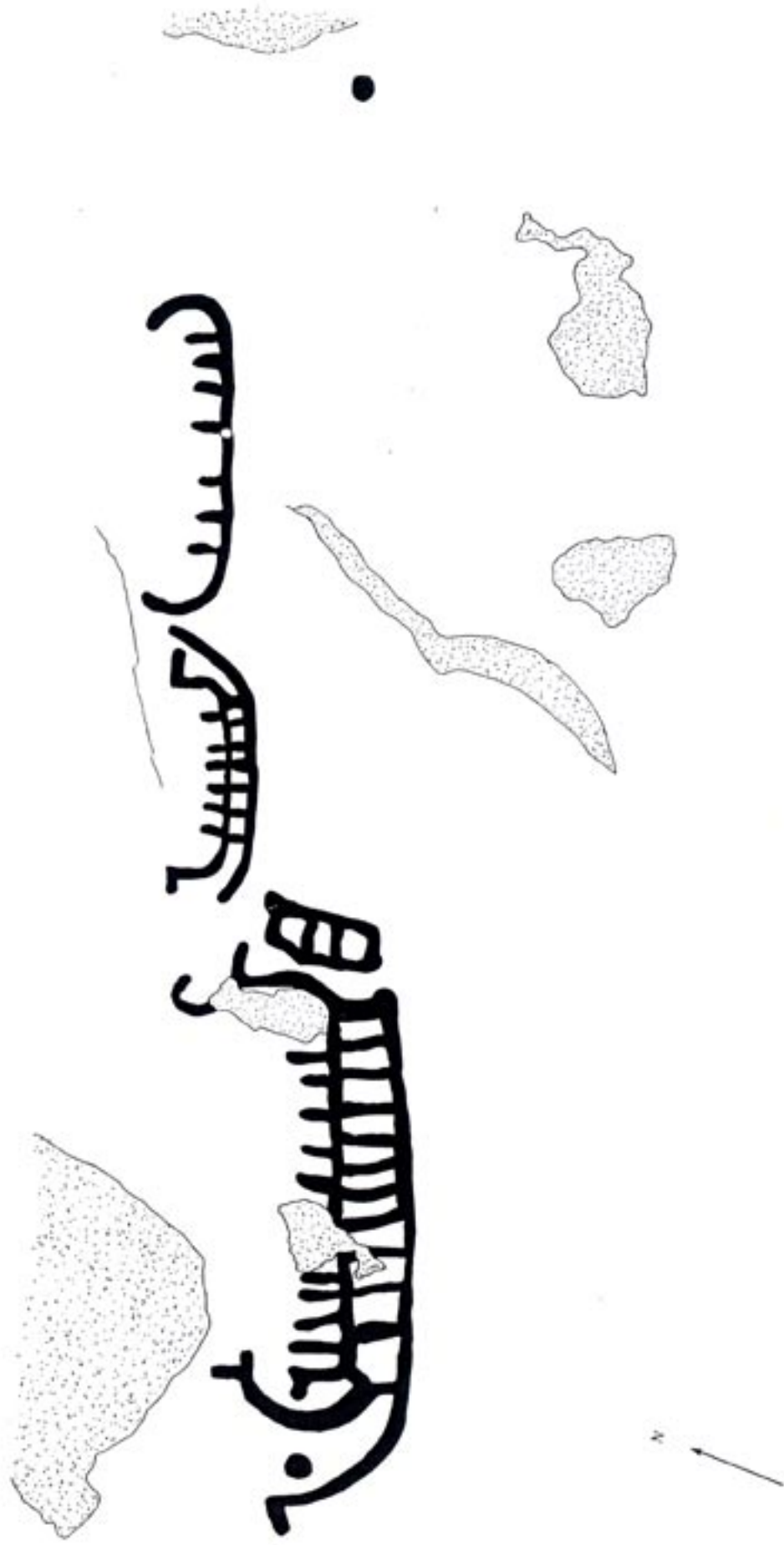
Detalj av ristning RAÄ nr 577

SVARTEBORG RAÄ nr 14:1

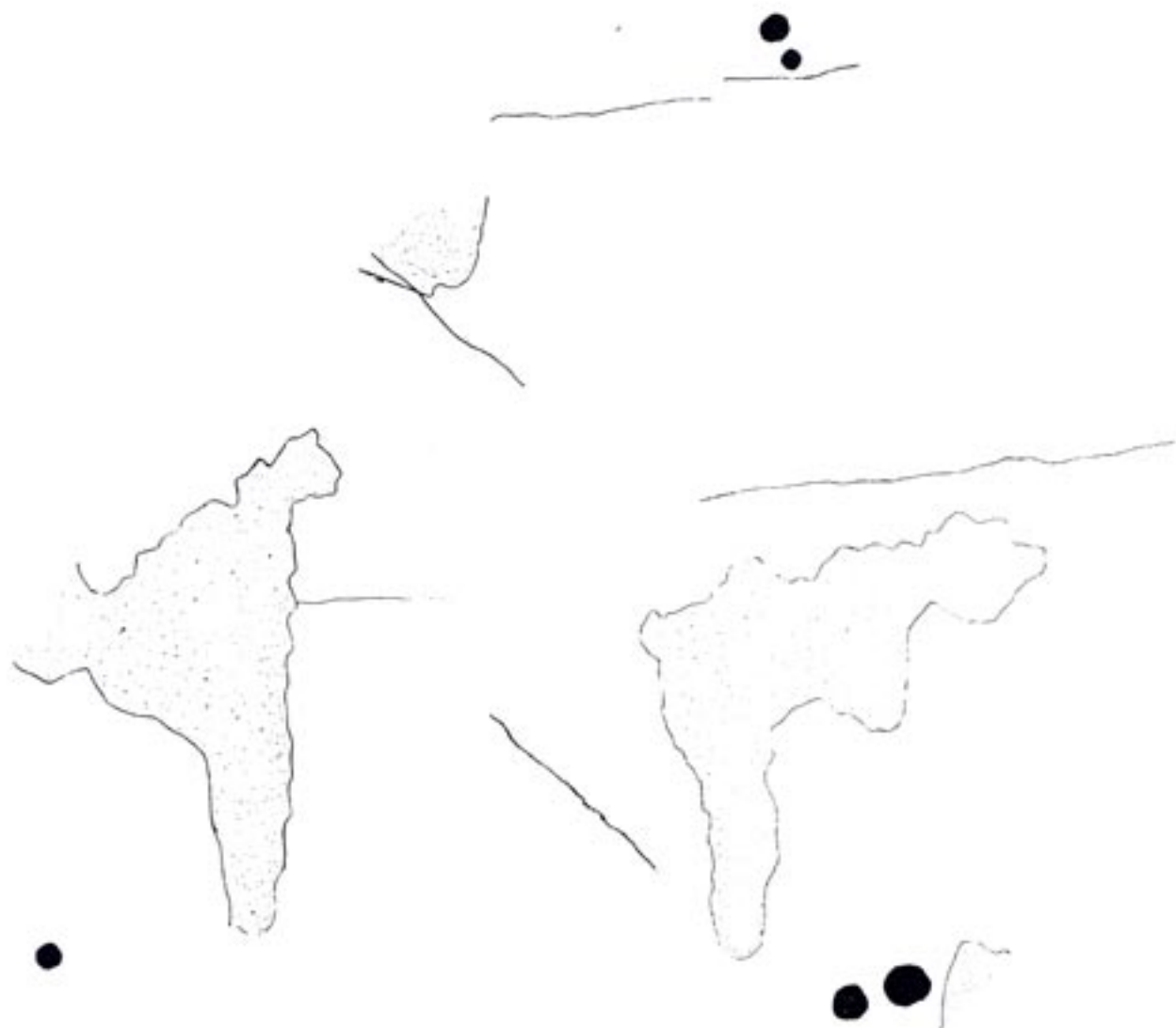


1 m

SVARTEBORG RAÄ nr 14:2



SVARTEBORG RAÄ nr 14:4



1 m

SVARTEBORG RAÄ 577

