

# Anmälan om utförd arkeologisk undersökning

## IDENTIFIERINGSUPPGIFTER

Dnr	saknas	Eget Dnr	ad 94/05 K	Kontonr	A308		
Socken/stad	Uddevalla	Sn/stadsnr	1615	Fornl.nr.			
Landskap	Bo	Län	Västra Götaland	Kommun	Uddevalla		
Trakt, kvarter, fastighet	vattenområde Byfjorden		Ekonomisk karta 8B 5e, 8B 4e				
x-koordinat	647500	y-koordinat	1271500	Nivå (lägsta)	0	(högsta)	0

## UNDERSÖKNINGENS ART OCH OMFATTNING

Typ av exploatering	Ledningsdraging VA	Kod	LV
Typ av undersökning	Arkeologisk utredning	Kod	AU
Uppdragsgivare	Uddevalla kommun, Tekniska kontoret, Stadshuset, Varsvägen 1, 451 81 Uddevalla	Ansvarig institution	Bohusläns museum
Fältarbetsledare	Thomas Bergstrand	Antal dagar	2
Fältarbetet from	2006-11-30	tom	2006-12-01

	yta	volym	schakt	ext. yta	tim. grov	ark	maskin
Beräknad	0	0	0	225000	0	32	0
Undersökt	0	0	0	225000	0	32	0

## UNDERSÖKNINGSOBJEKT OCH UNDERSÖKNINGSRESULTAT

Uppgifter ur RAÄ:s fornl.reg.:	Art av fornl.	Kod
Undersökningsresultat		Kod
Uppgifter ur RAÄ:s fornl.reg.	Anläggningar, typ/form/antal i kod och klartext:	

--

Undersökningsresultat	Inga fynd av antivariskt intresse.
-----------------------	------------------------------------

Datering i kod och klartext	
-----------------------------	--

Undersökning avslutad?	Fornlämning tidigare undersökt?	Införd på ekonomisk karta?
<input checked="" type="checkbox"/>	<input type="checkbox"/>	<input type="checkbox"/>
Kvarstår lagskydd för icke-undersökt del av fornlämning?	Fornlämning registrerad av RAÄ?	Antecknad i fornlregister? (fyller av FR)
<input type="checkbox"/>	<input type="checkbox"/>	<input type="checkbox"/>

Rapport över undersökningen är under utarbetande och översändes senare/Rapport bifogas. (Stryk det som ej passar)

Datum:

Fältarbetsledarens underskrift

# Anmälan om utförd arkeologisk undersökning

## Beskrivning:

På uppdrag av Uddevalla kommun har Bohusläns museum genomfört en arkeologisk utredning, steg 2, av ett vattenområde i Byfjorden, Bohuslän. Utredningen motiverades utifrån kommunens planer på att förlägga vatten- och avloppsledning på sjöbotten i Byfjorden mellan Bäveån i öster och Sunds hall i väster. Resultatet av den arkeologiska utredningen kommer att ingå som ett kunskapsunderlag i den miljökonsekvensbeskrivning som tas fram på uppdrag av Uddevalla kommun.

Uddevalla är en av Bohusläns äldsta städer och framträder för första gången 1495 i de historiska källorna. Kunskapsläget om stadens äldsta historia är mycket bristfällig. I samband med varvsindustrins etablering under mitten av 1900-talet har omfattande ingrepp i form av muddrings- och utfyllnadsarbeten förekommit i och utmed stora delar av Bäveåns mynningsområde. Det är inte känt var den ursprungliga hamnen legat men det finns uppgifter från slutet av 1500-talet som omtalar hur stadens skepp och skutor låg för ankar vid Skeppsholmen vid nuvarande Skeppsviken. Längre västerut passerar ledningskorridoren det lilla skäret Ringburen vars namn eventuellt skulle kunna indikera förekomst av moringar (förtöjningsringar) vilket i så fall antyder att området använts som förtöjningsplats.

Utredningsområdet för v/a-ledningen bestod av det vattenområde som var tänkt för ledningskorridoren mellan Bäveån och Sunds hall. Sträckan bestod av fyra delsträckningar och var totalt ca 4,5 km lång (bilaga 3). Delsträcka 1 (U1) har landanslutningar vid norra resp södra sidan av Bäveån, delsträcka 2 (U2) löper mellan Lunnebräcka och nord Hästepallarna, delsträcka 3 (U3) mellan Lunnebräcka och Lindesnäs, och delsträcka 4 (U4) går mellan Lindesnäs och Sunds hall.

Under april och oktober 2006 genomförde Marin Mätteknik AB en geofysik kartering av utredningsområdet. Syftet med karteringen var dels att skapa ett tekniskt underlag inför arbetsföretaget, dels att om möjligt detektera eventuella lämningar som kunde komma att betraktas som fasta fornlämningar. Personal från Bohusläns museum valde ut elva sonarkontakter från karteringen, vilka utifrån en byråmässig bedömning skulle kunna vara av antikvariskt intresse (bilaga 1-3). Urvalet bestämdes främst utifrån om respektive kontakt låg inom en 50 meters radie från ledningskorridoren. Att besiktiga övriga kontakter i mer perifera lägen ingick ej i uppdraget från Uddevalla kommun.

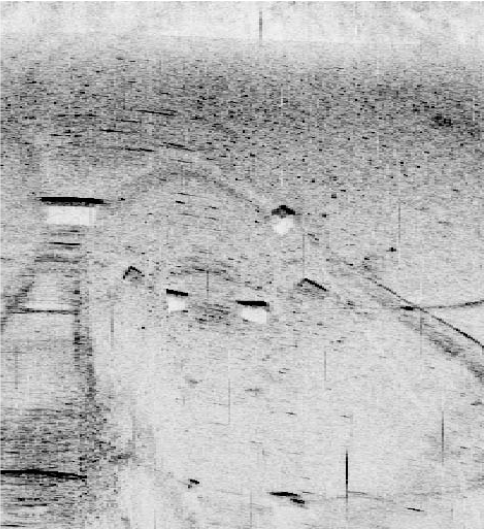
Aktuella sonarkontakter besiktigades under 30 nov-1 dec 2006 av arkeologer från Bohusläns museum (nr 2, 3, 16, 203, 204, 207, 394, 401, 408, 416, 417). Resultatet av besiktningarna presenteras i bilaga 1, vilken visar att inga av de elva kontakterna var av antikvariskt intresse.

Bohuslän museum har ingen vidare antikvarisk erinran mot det planerade arbetsföretaget.

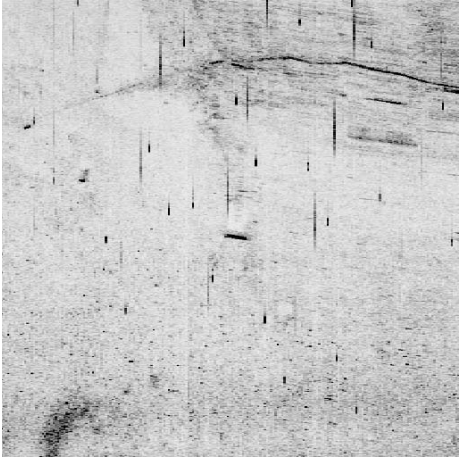
ID	EASTING	NORTHING	LATITUD	LONGITUD	LANGD_M	BREDD_M	HOJD_M	KOMMENTAR	Resultat av besiktning
1	1272428	6475903	58°20.833'N	011°55.062'E	4	2	0	Wrak	
2	1270779	6474255	58°19.896'N	011°53.475'E	4	1	1	1 Flerlart block, bojstenar?	Sten/bojsten. Sammanhörande med sjunken flytbrygga, kontakt 207.
3	1270810	6474249	58°19.893'N	011°53.506'E	3	1	0	0 Distinkt akustisk reflektor	Ej besiktigad. Troligen konstruktion sammanhörande med sjunken flytbrygga, kontakt 207.
5	1270847	6474257	58°19.899'N	011°53.543'E	17	2	0	0 "Man made" objekt, fundament	
7	1271340	6474114	58°19.837'N	011°54.056'E	18	2	0	0 "Man made" objekt, betong fundament?	
8	1271395	6474052	58°19.805'N	011°54.115'E	10	0	0	0 Smalt avlångt objekt	
9	1270385	6474267	58°19.899'N	011°53.071'E	13	3	0	0 Objekt med släpspår	
10	1270368	6474253	58°19.881'N	011°53.055'E	2	5	0	0 Objekt med släpspår	
11	1269019	6473546	58°19.459'N	011°51.719'E	2	1	2	0 Block/objekt, bojsten?	
12	1272453	6475876	58°20.819'N	011°55.089'E	1	1	0	0 Installation, flerlart block, bojstenar?	
13	1272755	6475958	58°20.872'N	011°55.393'E	4	1	0	Wrak	
14	1272714	6475959	58°20.872'N	011°55.351'E	1	1	0	0 Bojstenar och installation	
16	1272594	6475929	58°20.852'N	011°55.230'E	4	1	0	0 Wrak	Plastbåt, eka. Klinskimitation med fördäck. Grön. Kraftigt bevoxen med sjöplöjning.
17	1272581	6475900	58°20.836'N	011°55.219'E	10	0	0	0 Distinkt akustisk reflektor	
19	1272477	6475882	58°20.823'N	011°55.113'E	5	4	0	0 Installation med flerlart block, bojstenar?	
20	1272801	6475968	58°20.879'N	011°55.439'E	6	0	0	0 Avlångt objekt	
21	1271991	6475999	58°20.871'N	011°54.610'E	2	20	0	0 Objekt?	
23	1271911	6475750	58°20.734'N	011°54.543'E	2	2	0	0 Diffus reflektor	
24	1271889	6475760	58°20.739'N	011°54.519'E	5	5	0	0 Diffus reflektor, övertäckt av sediment	
201	1272477	6475918	58°20.842'N	011°55.111'E	1	1	0	0 Diffus reflektor	
202	1272584	6475895	58°20.833'N	011°55.222'E	2	20	0	0 Diffust eko, begravt objekt?	
203	1272530	6475863	58°20.814'N	011°55.168'E	8	1	0	0 Objekt, Wrak?	Personbil, sedan. Står rättvänd med lösa sediment upp till dörrhandtagen. Motorhuv saknas. Öppen sidoruta vid förarplatsen. Bakruta trasig. Vit. Troligen en Toyota. Bedömning av tid i vattnet: 5-10 år.
204	1271702	6475204	58°20.435'N	011°54.362'E	3	1	0	0 Kraftigt akustiskt eko	
205	1271659	6474659	58°20.140'N	011°54.349'E	10	1	0	0 Avlång reflektor	
206	1271720	6474496	58°20.054'N	011°54.422'E	5	3	0	0 Diffus reflektor ev vrak	
207	1270819	6474274	58°19.907'N	011°53.514'E	22	4	2	2 "Man made" objekt, fundament	Sjunken flytbrygga.
393	1271623	6474947	58°20.294'N	011°54.296'E	8	4	0	0 Diffust objekt	
394	1271715	6475186	58°20.425'N	011°54.376'E	2	1	0	0 Rektangulärt objekt	Uppstickande svårbedömt objekt. Möjligen del av recent ankare.
395	1272521	6475928	58°20.849'N	011°55.156'E	1	1	0	0 Bildäck?	
397	1272464	6475907	58°20.836'N	011°55.098'E	0	1	0	0 Objekt eller block?	
399	1272587	6475942	58°20.859'N	011°55.222'E	1	1	0	0 Objekt	
401	1270718	6474231	58°19.887'N	011°53.413'E	1	1	0	0 Objekt med distinkt skugga.	Grov kätting ovan bottenytan. Även grov gummslang till marin motor.
405	1270586	6474686	58°20.121'N	011°53.251'E	2	3	0	0 Diffus reflektor	
406	1271030	6475921	58°20.799'N	011°53.632'E	10	3	5	0 Objekt?	
408	1270791	6474349	58°19.946'N	011°53.481'E	14	9	0	0 Avlångt fyrkantigt objekt	Inget fynd. Möjligen skarp topografi i mjukbotten.
414	1270930	6474344	58°19.948'N	011°53.623'E	9	3	0	0 Spår?	
416	1270779	6474206	58°19.869'N	011°53.477'E	4	2	0	0 Diffus reflektor	Inget fynd. Markant mussel- och ostronbank på mjukbotten.
417	1270724	6474214	58°19.872'N	011°53.421'E	7	5	0	0 Spår?	Inget fynd. Mycket blåmusslor på mjukbotten.
418	1271350	6474103	58°19.832'N	011°54.067'E	10	10	0	0 Objekt	
420	1271368	6474058	58°19.808'N	011°54.088'E	1	1	1	0 Objekt?	
421	1270820	6474446	58°19.993'N	011°53.300'E	1	2	0	0 Diffus reflektor	
423	1270430	6474266	58°19.890'N	011°53.117'E	1	2	0	0 Rektangulärt objekt	
426	1270381	6474213	58°19.860'N	011°53.071'E	2	4	0	0 Objekt	
428	1270444	6474336	58°19.928'N	011°53.127'E	2	4	0	0 Objekt eller stort block.	
431	1269699	6473699	58°19.563'N	011°52.404'E	2	1	0	0 Diffus reflektor	
432	1268829	6473498	58°19.428'N	011°51.528'E	10	6	0	0 Spår eller begravt objekt	
433	1268916	6473474	58°19.417'N	011°51.618'E	2	1	1	0 Objekt eller block	
434	1271647	6475414	58°20.545'N	011°54.293'E	2	3	0	0 Block?	
435	1271848	6475537	58°20.618'N	011°54.491'E	2	2	0	0 Diffus reflektor	
436	1271906	6475590	58°20.648'N	011°54.547'E	2	2	0	0 Diffus reflektor	

441	1271953	6475627	58°20.669N	011°54.593E	1	1	0	Spår?
442	1271892	6475769	58°20.744N	011°54.522E	1	0	0	Diffus reflektor
443	1272009	6476070	58°20.910N	011°54.624E	1	0	0	Objekt eller block
444	1272036	6476070	58°20.910N	011°54.651E	1	0	0	Objekt eller block
445	1271966	6476000	58°20.870N	011°54.584E	4	2	0	Diffus reflektor
Kontaktens position presenterade i två kartdatum: WGS 84 (GMM.mmm) och RT90 2.5 gpn Väst.								
Endast kontakter med felstift+kursiv är besiktigade.								

## BILAGA 1 (forts)



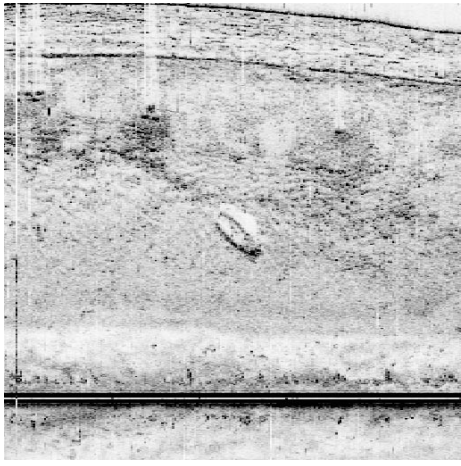
Kontakt 2



Kontakt 3



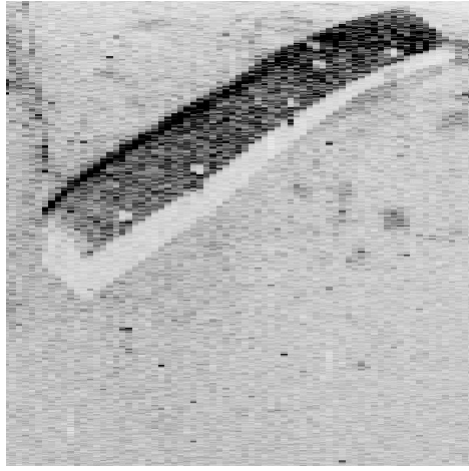
Kontakt 203



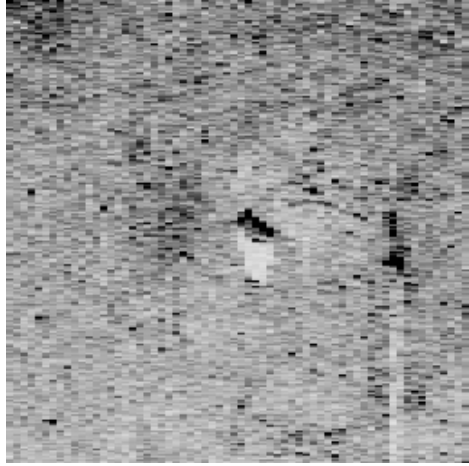
Kontakt 16



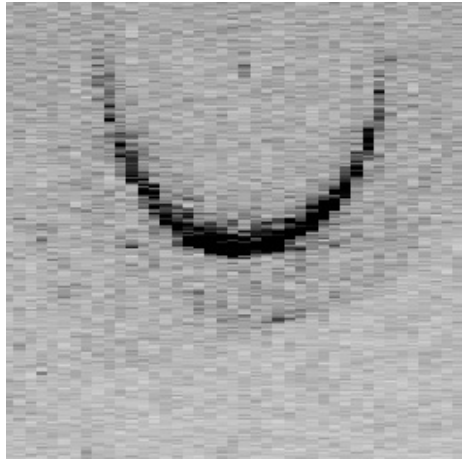
Kontakt 394



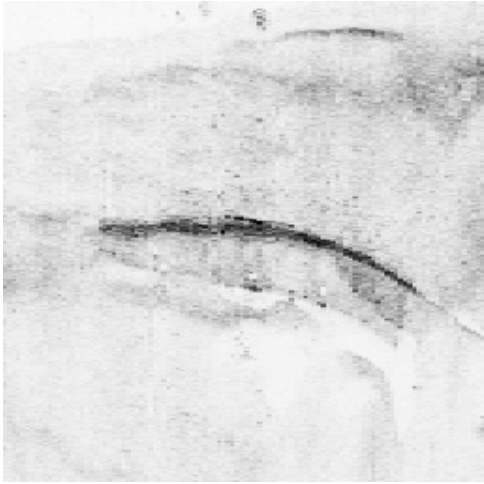
Kontakt 207



Kontakt 401



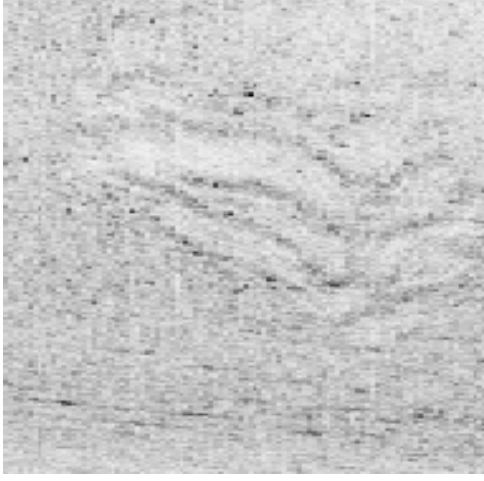
Kontakt 204



Kontakt 408

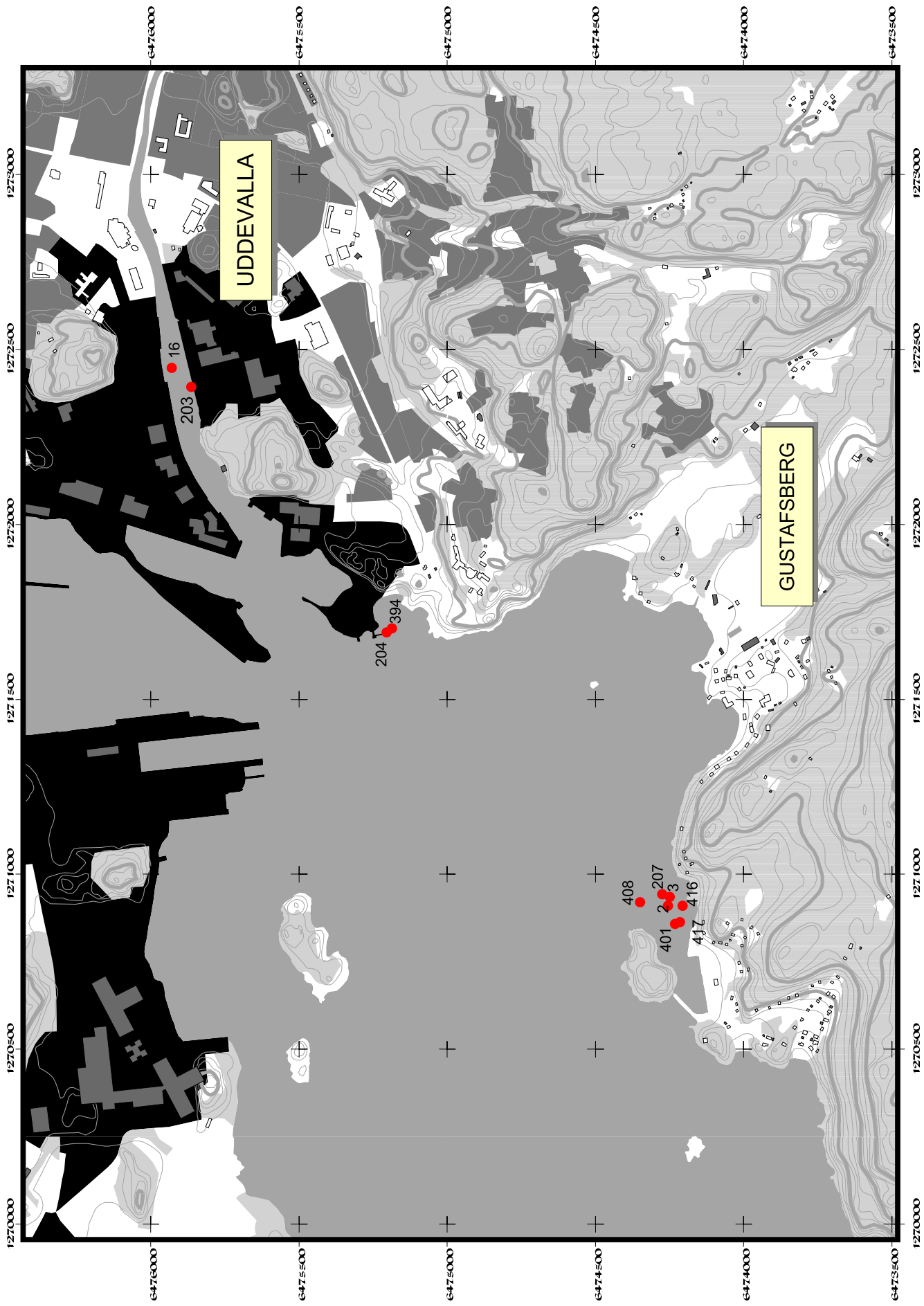


Kontakt 416



Kontakt 417

## BILAGA 2, (forts)



Aktuella kontakter som röda prickar.