

# Optisk telekabel

Svenneby–Skistad

Antikvarisk kontroll  
Svenneby och Kville socknar, Tanums kommun

*Red: Bohusläns museum*



# Optisk telekabel

Svenneby–Skistad

Antikvarisk kontroll

Svenneby och Kville socken, Tanums kommun

Red. Bohusläns museum

**Bohusläns museum**

RAPPORT 2006:55

ISSN 1650-3368

**Manusförfattare** red. Bohusläns museum/Roger Nyqvist

**Layout och grafisk design** Pia Hansson (omslag), Pia Claesson, Gabriella Kalmar (inlägga)

**Redigering** Pia Claesson och Gabriella Kalmar

**Teknisk redigering** Gabriella Kalmar

**Tryck och distribution** Bohusläns museum

**Underlagskartor** ur GSD-Fastighetskartan, röda kartan. Kartor ur allmänt kartmaterial © Lantmäteriverket medgivande 90.8012

**Kartor godkända från sekretessynpunkt för spridning** Lantmäteriverket 2006-11-02. Dnr 601-2006/1918.

**BOHUSLÄNS MUSEUM**

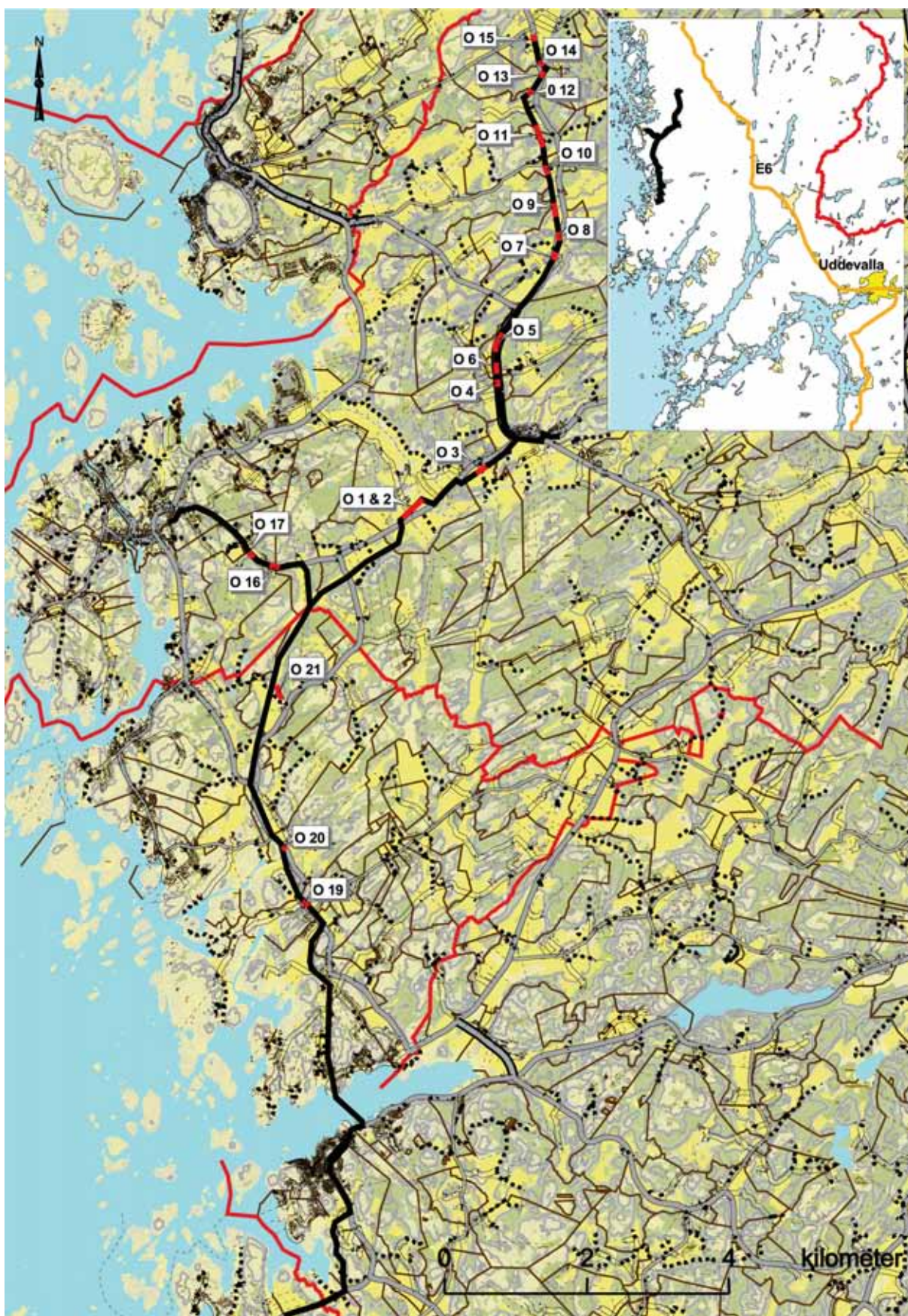
Museigatan 1, Box 403, 451 19 Uddevalla

tel 0522-656500, fax 0522-656505

[www.bohusmus.se](http://www.bohusmus.se)

# Innehåll

SAMMANFATTNING.....	5
BAKGRUND .....	5
LANDSKAPSBILD.....	5
NATURLANDSKAP .....	5
KULTURLANDSKAP OCH FORNLÄMNINGSMILJÖ .....	5
METODIK.....	6
RESULTAT .....	6
SLUTSATSER SAMT ÅTGÄRDSFÖRSLAG .....	8
REFERENSER.....	9
OTRYCKTA KÄLLOR .....	9
TEKNISKA OCH ADMINISTRATIVA UPPGIFTER .....	10
FIGURFÖRTECKNING.....	11
TABELLFÖRTECKNING .....	11
BILAGOR.....	11



Figur 1: Utsnitt ur GSD-Fastighets kartan, blad 8A 8g–9A 9i, över kabelsträckningen med undersökta områden markerade. Område 1 - 21. Skala 1:80 000. Kartor ur allmänt kartmaterial, © Lantmäteriverket, 801 82 Gävle. Dnr L1999/3. Godkänd ur sekretessynpunkt för spridning. Lantmäteriverket 2006-11-02. Dnr 601-2006/1918. Inklipp; utsnitt Röda kartan med undersökningsområdet markerat.

## Sammanfattning

Under hösten år 1994 utförde Bohusläns museum en antikvarisk kontroll i form av schaktningskontroll på grund av nedläggning av ny optikkabel, inom en sträcka av cirka 20 kilometer mellan Svenneby och Skiröd, Svenneby och Kville socknar (Figur 1). Den antikvariska kontrollen utfördes inom tjugoen områden varav femton platser utgjordes av redan kända fornlämningar. I samband med den antikvariska kontrollen påträffades inom tio platser historiska kulturlager, ett förhistoriskt kulturlager och tio nypptäckta boplatser/fyndplatser. Lämningarna härrör från stenålder fram till historisk tid.

## Bakgrund

Under perioden september till december år 1994 utförde Bohusläns museum en antikvarisk kontroll i form av schaktövervakning, mellan Svenneby och Skistad, Svenneby och Kville socken, Tanums kommun, Västra Götalands län, enligt länsstyrelsens beslut diarienummer 220-6826-94. Den arkeologiska kontrollen föranleddes av nedläggning av ny optikkabel. Kabeldragningen berörde sedan tidigare kända fornlämningar samt ett antal platser som bedömts vara av antikvariskt intresse. Uppdragsgivare och kostnadsansvarig var Telia, Region Väst, 451 25 Uddevalla.

Syftet var att schaktningsarbetena inför nedläggande av ny optikkabel skulle ske under antikvariska kontroll. Den planerade sträckan för ny kabel utgjordes av närmare 20 kilometer och sträckte sig mellan Svenneby i söder och Skistad i norr, med ett tillägg av en kortare sträcka mellan Södra Ödsmål i öst och Hamburgsund i väst.

## Landskapsbild

### Naturlandskap

Ledningsdragningen sträcker sig genom ett landskapsutsnitt som utgörs av ett kuperat landskap med insprängda dalgångar vilket kan beskrivas som ett kustnära småbrutet odlingslandskap. Nivåerna sträcker sig från 10 till 65 m ö.h.

### Kulturlandskap och fornlämningsmiljö

I de södra delarna av Tanums kommun är ett flertal fornlämningar samt historiska lämningar belägna. Här finns ett flertal värdefulla kultur- och naturmiljöer vilka anses vara av speciell karaktär. Ledningen sträcker sig i den västligaste utkanten av en bevarandevärd kultur- och fornlämningsmiljö inom Bottnadalen (nr 54 och 53), (KMOV program för Tanums kommun 1984). Inom Bottnadalgången

finns megalitgravar, gravfält, högar, hällristningar, megalitgravar och boplatser. Därtill finns här två medeltida kyrkor. Området är även uttaget som en riksintressant natur- och fornlämningsmiljö (O47 och Lst nr 48) (Fornlämningsmiljöer i Göteborgs och Bohus län 1984: 65) Norr om Bottnadalen finns ett flertal fornlämningstäta områden. Det kan nämnas att vid Övre Tun finns ett antal hus vilka påminner om en bystruktur som för tankarna till en radby. Området utgörs av några gårdar som ligger glest placerade på rad längs med landsvägen, nummer 52 (KMV program Tanums kommun 1984).

Nasseröd-Skärpe i Kville socken är ett område där hällristningarna ligger tätt. Förutom boplatser finns här även exempelvis två dösar vid Nasseröd (Lst nr 41 och 44 och Tanum KMV nr 44). Runt Södra Ödsmål finns ett större antal hällristningar varav en omfattar omkring hundra skeppsristningar (Lst nr 42) (Fornlämningsmiljöer i Göteborgs och Bohus län 1984:62ff och Tanums KMV program 1984). Området utgörs av en fornlämningsmiljö där täta koncentrationer av hällristningar förekommer tillsammans med gravar från sten- till järnålder. Miljön är uttagen som ett riksintresse för kulturminnesvården (O 53).

Norr om Kville samhälle är ett flertal fornlämningar samlade runt inägorna till Kamstorp by. Lämningarna utgörs framförallt av boplatser och gravar från sten- till järnålder. Fornlämningsmiljön innefattar ett starkt varierat innehåll som visar på en kontinuitet i förhistorien (Lst nr 39), (Fornlämningsmiljöer i Göteborgs och Bohus län 1984:61f).

## Metodik

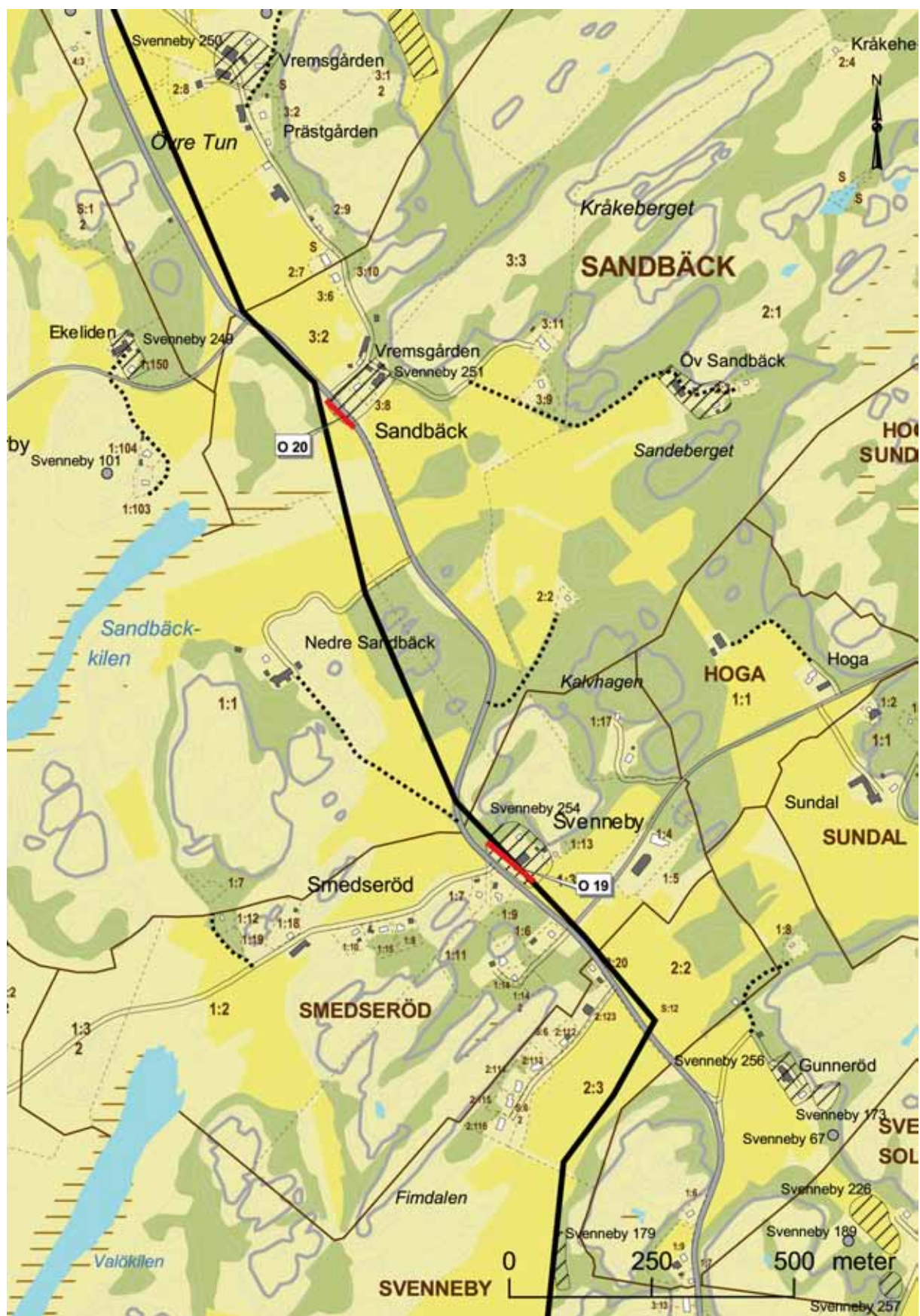
Inledningsvis utfördes en besiktning längs den planerade ledningssträckningen. Ett antal områden valdes ut inför den antikvariska kontrollen, dels redan tidigare kända fornlämningar, dels områden där topografiskt läge samt kändedom om och relation till tidigare kända fornlämningar utgjorde utgångspunkt. Schaktet längs sträckningen var 1 meter brett.

## Resultat

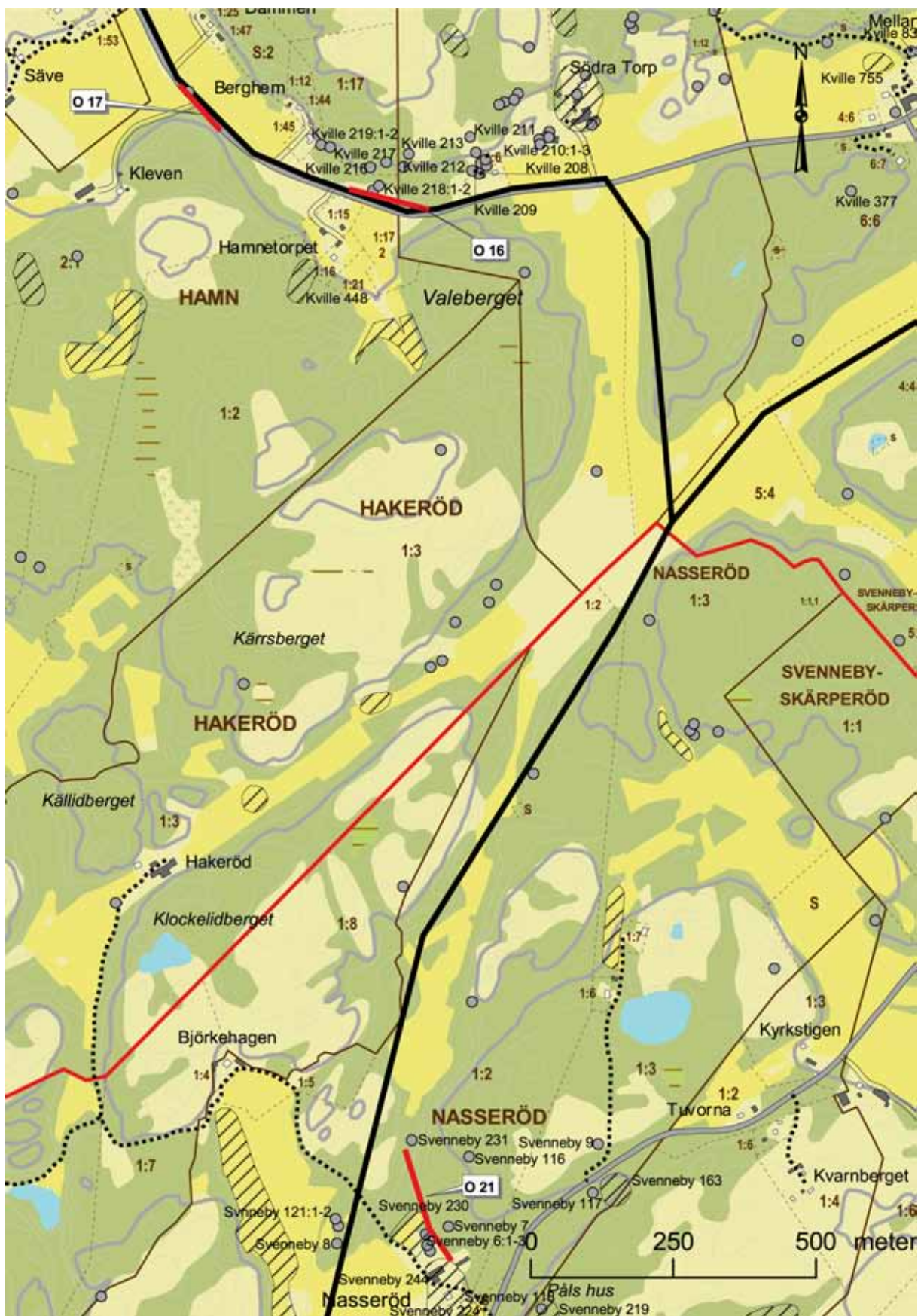
Undersökningen utfördes för tolv år sedan och den kvarvarande dokumentationen är tyvärr knapphändig. Därför kan redovisning av område 18 ej ske, då vidare information saknas.

Sammanlagt utfördes en okulär besiktning/kontroll av sammanlagt 21 platser längst kabelsträckningen mellan Svenneby–Skiröd. Antikvarisk kontroll skedde vid de ovan nämnda områdena (figur 2–6, tabell 1–2).

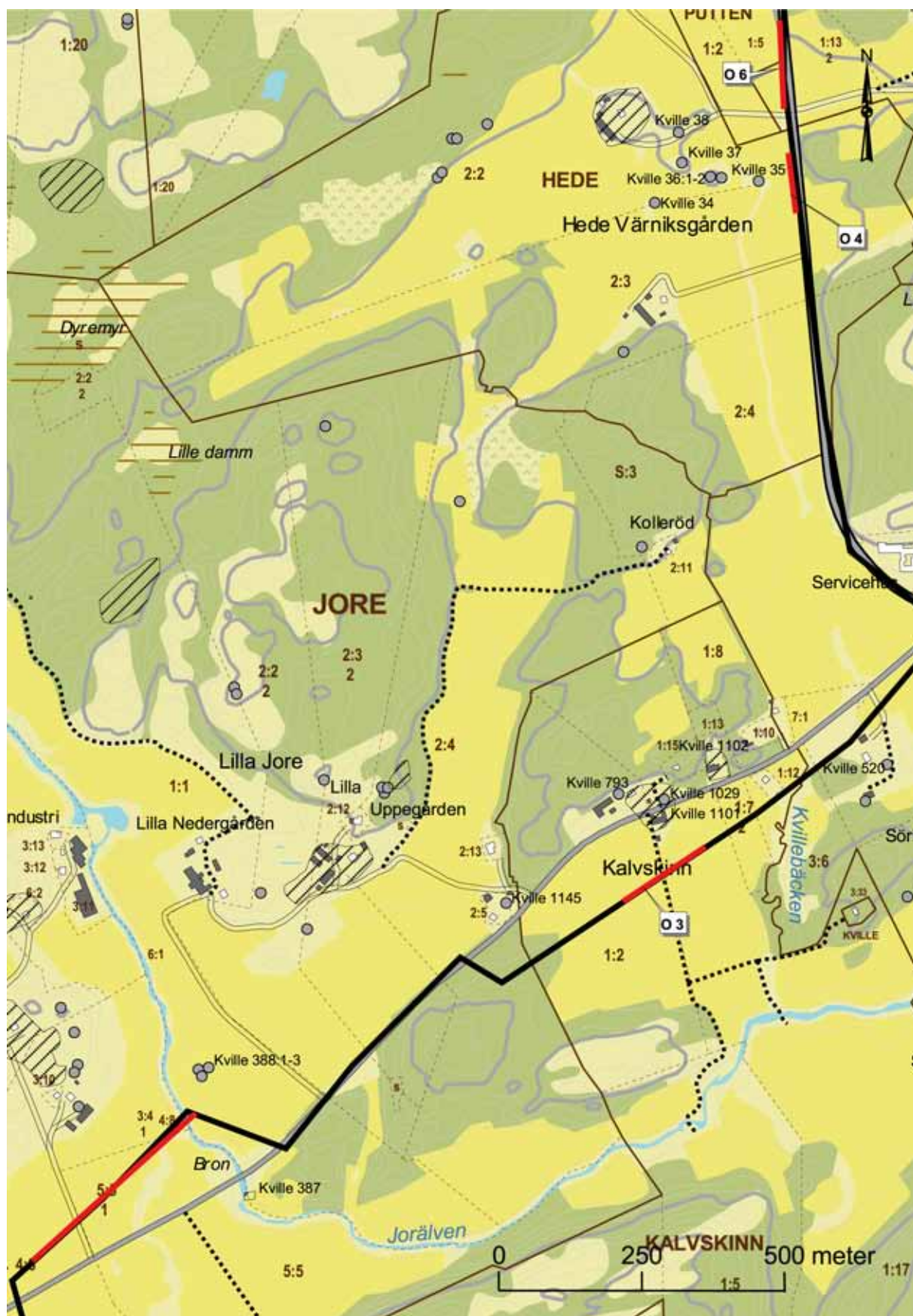
Schaktet för optisk kabel löper längs med befintlig väg, genom åkermark, skogsbeklädda bergspartier och via ett antal mindre vattendrag. Lagrens sammansättning varierade längs med kabelsträckningen. I åkermarken dominerades de underliggande lagren under torven av humös, siltig samt grusig sand.



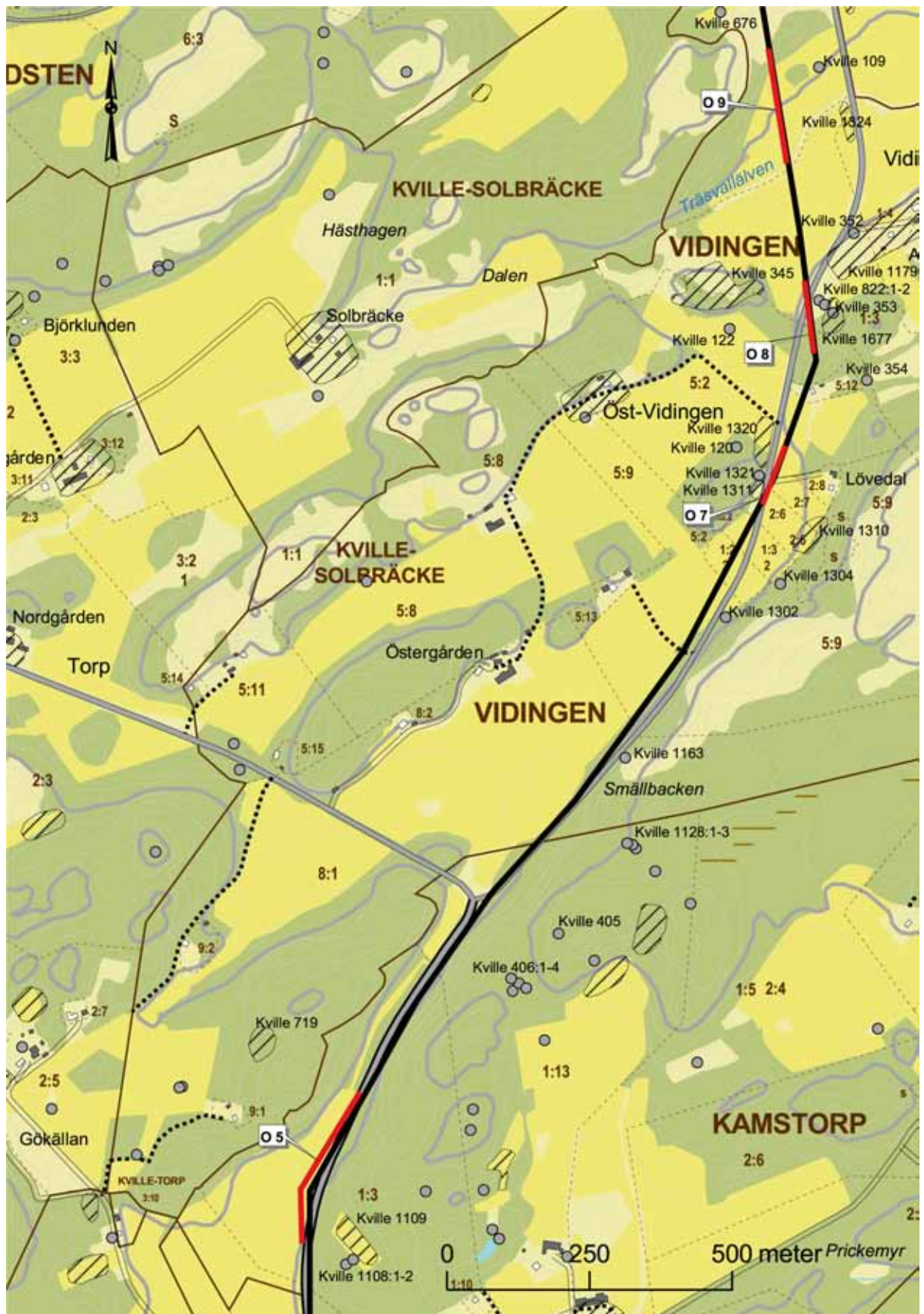
Figur 2: Utsnitt ur GSD-Fastighets kartan, blad 8A 9h, Område 19-20. Skala 1:10 000. Godkänd ur sekretessynpunkt för spridning. Lantmäteriverket 2006-11-02. Dnr 601-2006/1918.



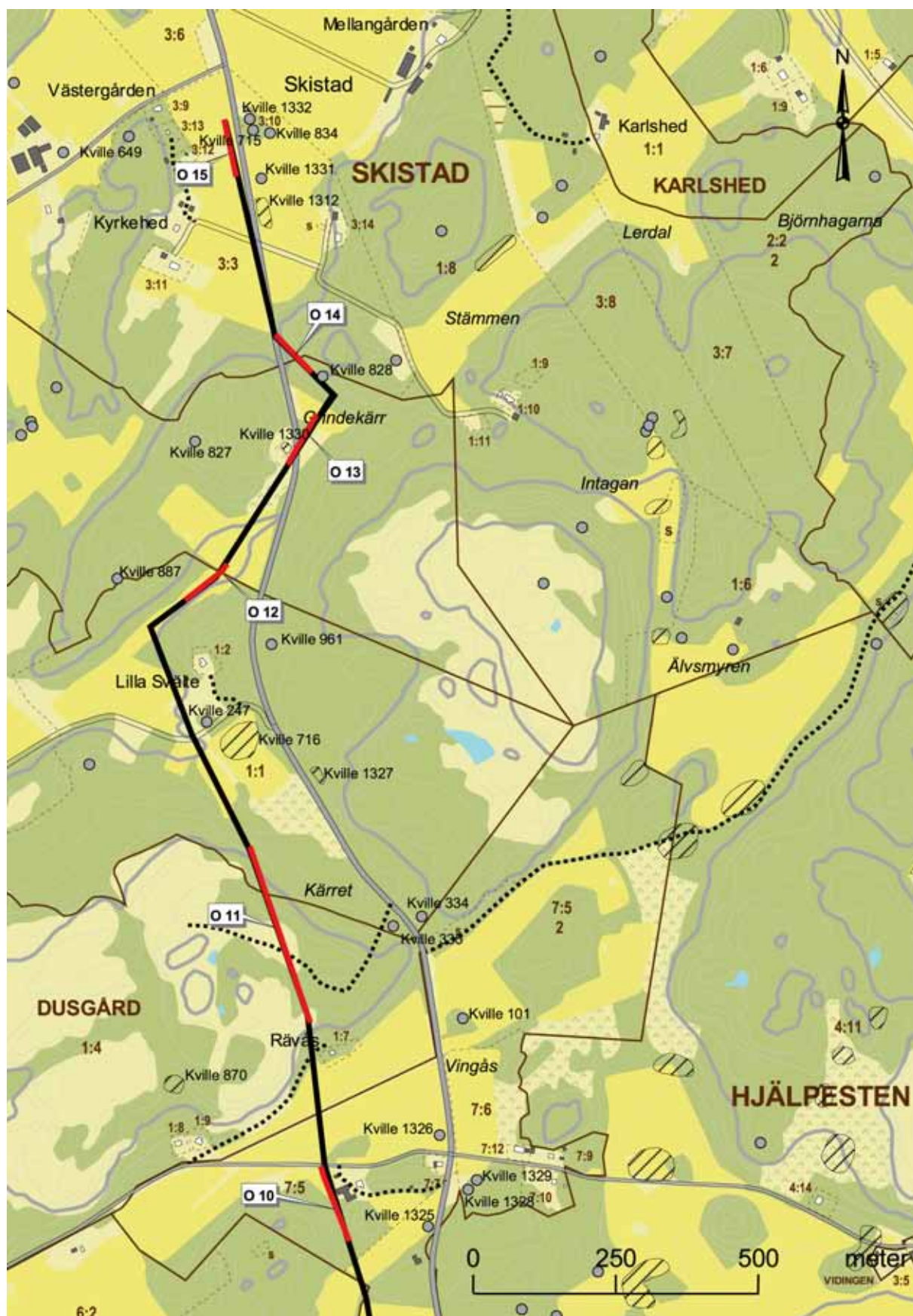
Figur: 3 Utsnitt ur GSD-Fastighets kartan, 8A 9h–9a 0h. Område 16-17 och 21. Skala 1:10 000. Godkänd ur sekretessynpunkt för spridning. Lantmäteriverket 2006-11-02. Dnr 601-2006/1918.



Figur: 4 Utsnitt ur GSD-Fastighets kartan, 9A 0h–9A 0i. Område 3-4 och 6. Skala 1:10 000. Godkänd ur sekretessynpunkt för spridning. Lantmäteriverket 2006-11-02. Dnr 601-2006/1918.



Figur 5: Utsnitt ur GSD-Fastighets kartan, 9A 0i. Område 5 och 7-8. Skala 1:10 000. Godkänd ur sekretessynpunkt för spridning. Lantmäteriverket 2006-11-02. Dnr 601-2006/1918.



Figur 6: Utsnitt ur GSD-Fastighets kartan, 9A 1i. Område 10–15. Skala 1:10 000. Godkänd ur sekretessynpunkt för spridning. Lantmäterverket 2006-11-02. Dnr 601-2006/1918.

Inom de högre liggande skogsbeklädda bergspartierna dominerade lager bestående av humus, humös och grusig sand samt siltig lera.

Schaktningskontroll utfördes inom del av följande fornlämningar:

Socken	Raä nr	Fastighet	Typ av lämning	Område
Kville	1101	Kalvskinn	Bytomt	3
Kville	1029	Kalvskinn	Fyndplats	3
Kville	35	Hede Värniksgården 2:2	Hällristning	4
Kville	120	Vidingen 5:2	Skålgropsförekomst	7
Kville	345	Vidingen 1:3, 5:2	Gravfält	8
Kville	828	Karlslund 1:10	Stensättning, stenkrets	14
Kville	834	Skistad 3:10	Ålvkvarnsförekomst	15
Kville	212	Stora Torp 1:4	Hällristning	16
Kville	218	Hamburgsund 1:17	Hällristning	16
Kville	551	Hamburgsund 1:45	Fyndplats	17
Svenneby	254	Smedseröd 1:3	By - och gårdstomt	19
Svenneby	251	Sandbäck 3:3, 3:8	By- och gårdstomt	20
Svenneby	6	Nasseröd 1:2	Hällristningar	21
Svenneby	7	Nasseröd 7:1	Hällristning	21
Svenneby	231	Nasseröd 1:2	Boplats (plats för, täkt)	21

Tabell 1. Kända fornlämningar längs med kabelsträckningen.

Inom område 12 påträffades tio anläggningar, vilka utgjordes av härdar, kokgropar samt stolphål. Fyra av dessa sträckte sig in under den västra schaktkanten. Härdarna A1, A2, A3, A9 och A10 var i genomsnitt 0,7 meter i diameter och 0,2 meter djupa. Fyllningen utgjordes av humös sand med inslag av sot, kol och skörbränd sten. A4 och A8 har tolkats som kokgropar. De mätte cirka 0,4 meter i diameter och var 0,2–0,3 meter djupa. Fyllningen bestod av mörkbrun humus med skörbränd sten. Tre stolphål framkom, A6, A5 och A7. De var cirka 0,3 meter i diameter och 0,14–0,15 meter djupa (bilaga 2). Fyllningen utgjordes av mörkbrun humös sand.

Inom område 1, 2, 5, 6, samt 9–13 påträffades fynd och anläggningar som härrör från hittills okända fornlämningar (tabell 2).

Socken	Fastighet	Typ av lämning	Område
Kville	Stora Jore 3:4	Boplats/fyndplats?	1
Kville	Stora Jore 4:8	Boplats/fyndplats?	1
Kville	Stora Jore 5:5	Boplats/fyndplats?	2
Kville	Kamstorp 1:3	Boplats/fyndplats?	5
Kville	Kamstorp 1:12	Boplats/fyndplats?	6
Kville	Vidingen 7:4	Boplats/fyndplats?	9
Kville	Vidingen 7:5	Boplats/fyndplats?	10
Kville	Dusgård 1:4	Boplats/fyndplats?	11
Kville	Svälte 1:1	Boplats	12
Kville	Karlslund 1:10	Skörbränd sten	13
Kville	Ejdge 2:4	?	?

Tabell 2. Nypptäckta fornlämningar i samband med schaktningskontroll.

## Slutsatser samt åtgärdsförslag

Bohusläns museum har i samband med undersökningen antikvarisk kontroll påträffat ett flertal hittills okända fornlämningar. Ingen av de platser där antikvarisk kontroll skedde ansågs vara av sådan karaktär att det pågående arbetet behövde avbrytas.

Undersökningen visade att det på ett flertal platser framkom spår av mänsklig aktivitet. Dock ansågs det att vidare undersökningar ej var aktuella vid detta tillfälle.

## Referenser

Kulturminnesvårdsprogram för Tanums kommun. Tanums kommun. Uddevalla. 1984.

Fornlämningsmiljöer i Göteborgs och Bohus län. Länsstyrelsen i Göteborgs och Bohuslän. 1984. Rapport nr 10.

Otryckta källor

Bohusläns museums antikvarisk-topografiska arkiv.

## Tekniska och administrativa uppgifter

Lst dnr:	220-6826-94
BM dnr:	6/94 K
BM pnr:	283/4006
Intrasisprojekt:	-
Fornlämningsnr:	1101, 1029, 350, 120, 345 m.fl.
Län:	Västra Götalands län
Kommun:	Tanum
Socken:	Kville och Svenneby
Fastighet:	-
Ek. karta:	9018, 9008, 9007 m fl
Läge:	X 6493329–658283, Y 12388904–1241665 Z 10–65 m ö.h.
Koordinatsystem:	Rikets nät
Höjdsystem:	-
Uppdragsgivare:	Telia, Region Väst, Uddevalla
Ansvarig institution:	Bohusläns museum
Projektledare:	Roger Nyqvist
Fältpersonal:	Roger Nyqvist
Konsulter:	-
Fältarbetsid:	September–December 1994
Arkeologtimmar:	36
Undersökt yta:	20 km
Arkiv:	Bohusläns museums arkiv
Fynd:	Inga fynd omhändertogs

## Figurförteckning

*Figur 1: Utsnitt ur GSD-Fastighets kartan, blad 8A 8g–9A 9j, över kabelsträckningen med undersökta områden markerade. Område 1 - 21. Skala 1:80 000. Kartor ur allmänt kartmaterial, © Lantmäteriverket, 801 82 Gävle. Dnr L1999/3. Godkänd ur sekretessynpunkt för spridning. Lantmäteriverket 2006-11-02. Dnr 601-2006/1918. Inklipp; utsnitt Röda kartan med undersökningsområdet markerat.*

*Figur 2: Utsnitt ur GSD-Fastighets kartan, blad 8A 9h, Område 19-20. Skala 1:10 000. Godkänd ur sekretessynpunkt för spridning. Lantmäteriverket 2006-11-02. Dnr 601-2006/1918.*

*Figur 3 Utsnitt ur GSD-Fastighets kartan, 8A 9h–9a 0h. Område 16-17 och 21. Skala 1:10 000. Godkänd ur sekretessynpunkt för spridning. Lantmäteriverket 2006-11-02. Dnr 601-2006/1918.*

*Figur 4 Utsnitt ur GSD-Fastighets kartan, 9A 0h–9A 0i. Område 3-4 och 6. Skala 1:10 000. Godkänd ur sekretessynpunkt för spridning. Lantmäteriverket 2006-11-02. Dnr 601-2006/1918.*

*Figur 5: Utsnitt ur GSD-Fastighets kartan, 9A 0i. Område 5 och 7–8. Skala 1:10 000. Godkänd ur sekretessynpunkt för spridning. Lantmäteriverket 2006-11-02. Dnr 601-2006/1918.*

*Figur 6: Utsnitt ur GSD-Fastighets kartan, 9A 1i. Område 10–15. Skala 1:10 000. Godkänd ur sekretessynpunkt för spridning. Lantmäteriverket 2006-11-02. Dnr 601-2006/1918.*

## Tabellförteckning

*Tabell 1: Kända fornlämningar längs med kabelsträckningen.*

*Tabell 2: Nyupptäckta fornlämningar längs med kabelsträckningen.*

## Bilagor

**Bilaga 1** *Tabell 1: Anläggningsbeskrivning, avser område 12.*

# BILAGA 1.

Tabell 1: Anläggningsbeskrivning, avser område 12.

Anläggningsnr	Typ	Form (i plan)	Djup (m)	Fyllning	Fynd J/N	Kommentar
A1	Härd	Rund, 0,6 m i diam	0,1	Brun humus med sot och kol.	N	Del av anläggning under schaktkant.
A2	Härd	Rund, 0,7 m i diam.	0,18	Sot, kol, stenskrivor, br lera i ytan.	N	Del av anläggning under schaktkant.
A3	Härd	Rund, 0,6 m i diam.	0,2	Sot, kol, skörbränd sten, br lera.	N	Del av anläggning in under schaktkant.
A4	Kokgrop	Rund, 0,4 m i diam	0,2	Mörkbrun humus, skörbränd sten.	N	Del av anläggning in under schaktkant
A5	Stolphål	Rund, 0,3 m i diam	0,15	Mörkbrun humös sand.	N	Del av anläggning in under schaktkant.
A6	Stolphål	Rund, 0,3 m i diam.	0,14	Mörkbrun humös sand.	N	
A7	Stolphål	Rund, 0,3 m i diam	0,14	Mörkbrun humös sand.	N	
A8	Kokgrop	Rund, 0,4 m i diam	0,3	Mörkbrun humös sand med skörbränd sten	N	
A9	Härd	Rund, 0,7 m i diam	0,14	Kol och skörbränd sten	N	
A10	Härd	Rund 0,7 m i diam	0,2	Skörbränd sten och kol	N	