

# På Åsundens botten

Arkeologisk utredning inför  
planerade vattenverksamheter  
Ulricehamns stad och kommun

**ISSN 1650-3368**

**Manusförfattare** Staffan von Arbin

**Layout och grafisk design** Pia Hansson (omslag), Pia Claesson, Gabriella Kalmar (inläga)

**Kartor** Thomas Bergstrand

**Tryck och distribution** Bohusläns museum 2006

**Kartor godkända från sekretessynpunkt för spridning** Lantmäteriverket 2006-10-30, dnr 601-2006/1885

Kartor ur allmänt kartmaterial © Lantmäteriverket, 801 82 Gävle. Dnr L1999/3

BOHUSLÄNS MUSEUM

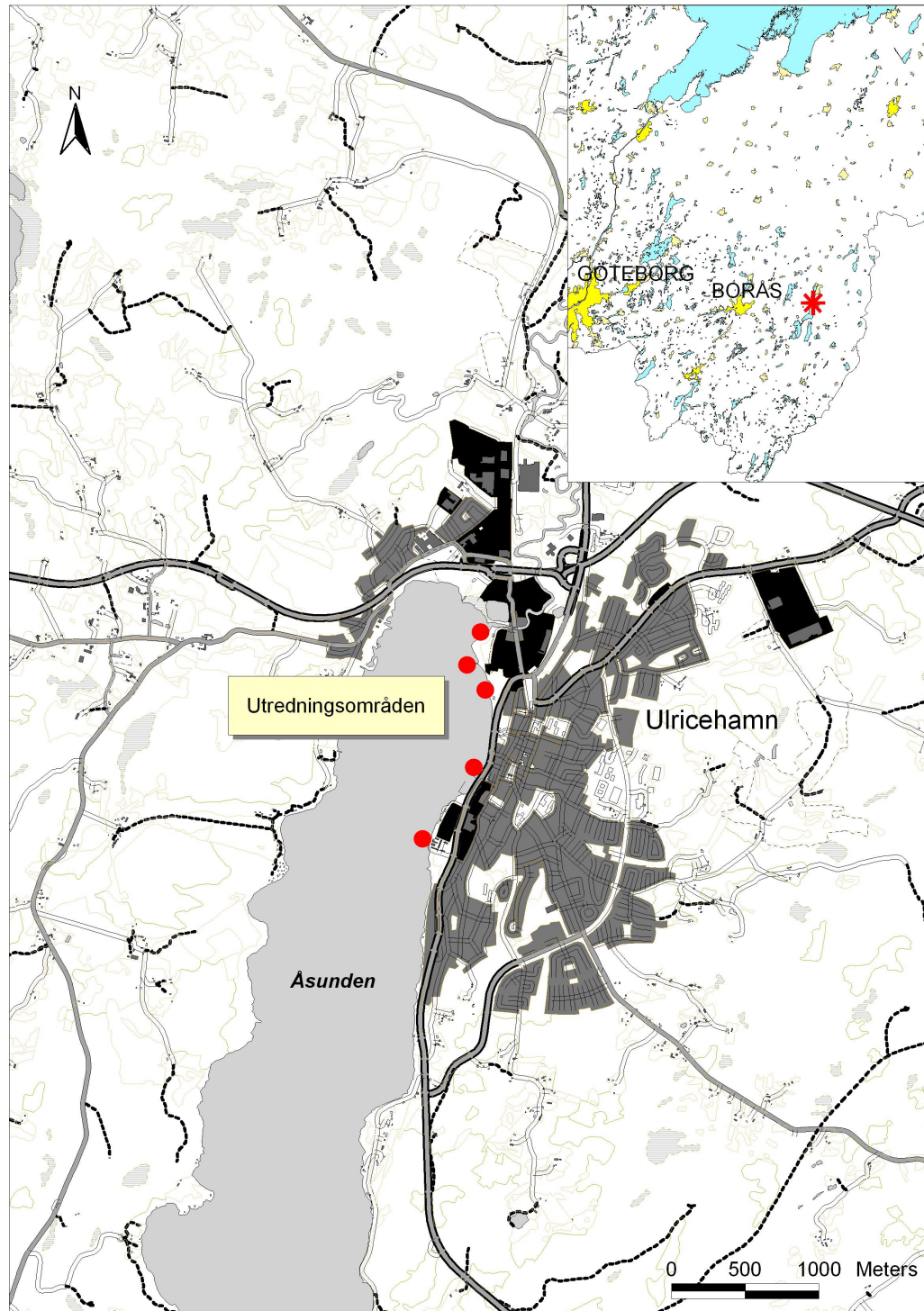
Museigatan 1, Box 403, 451 19 Uddevalla

tel 0522-656500, fax 0522-656505

[www.bohusmus.se](http://www.bohusmus.se)

# Innehåll

SAMMANFATTNING .....	4
SAMMANFATTNING .....	5
BAKGRUND .....	5
SYFTE.....	5
LANDSKAPSBILD .....	6
NATUR- OCH KULTURLANDSKAP.....	6
FORNLÄMNINGSMILJÖ.....	6
HISTORISKT KÄLLMATERIAL.....	6
DET ARKEOLOGISKA FÄLTARBETET.....	7
METOD OCH GENOMFÖRANDE.....	7
RESULTAT.....	8
<i>Område 3</i> .....	8
<i>Område 10</i> .....	9
<i>Område 14</i> .....	10
<i>Område 19</i> .....	11
<i>Område 22</i> .....	12
SLUTSATS.....	13
REFERENSER.....	13
OTRYCKTA KÄLLOR .....	13
LITTERATUR.....	13
TEKNISKA OCH ADMINISTRATIVA UPPGIFTER.....	14
FIGURFÖRTECKNING .....	15
BILAGOR.....	15



Figur 1. Utdrag ur GSD-fastighetskartan med berörda utredningsområden markerade. Godkänd från sekretessynpunkt för spridning 2006-10-30.

## Sammanfattning

Med anledning av planerade vattenverksamheter i sjön Åsunden, Ulricehamns kommun, utförde Bohusläns museum en undervattensarkeologisk utredning i maj 2006. Utredningen, som utfördes på uppdrag av Ulricehamns kommun, motiverades bl.a. av Åsundens dokumenterade betydelse som kommunikationsled och närheten till den medeltida staden Bogesund, dvs. nuvarande Ulricehamn. Utredningen omfattade arkiv- och litteraturstudier samt okulär besiktning och provgrävning i fält.

Förutom diverse sentida lämningar framkom en tidigare okänd pålanläggning inom området för ett planerat kallbadhus (område 19). Anläggningen tolkas som ett fast fiske. <sup>14</sup>C-analys av en av pålarna har givit en datering till 1400-tal, vilket innebär att anläggningen är samtida med det medeltida Bogesund. Med tanke på fornlämningens fragmentariska tillstånd, med ett knappt tiotal bevarade pålar, anser Bohusläns museum att den är att betrakta som slutundersökt i och med utredningen. Några ytterligare antikvariska insatser är enligt museets uppfattning därför inte nödvändiga.

## Bakgrund

Under tre dagar i maj 2006 utförde Bohusläns museum en arkeologisk utredning av fem mindre vattenområden i den norra delen av sjön Åsunden. De berörda områdena ligger samtliga i omedelbar anslutning till Ulricehamns stad.

Utredningen utfördes med anledning av planerade vattenverksamheter i form av bryggpålning, anläggande av vågbrytare samt byggnation av bastu och kallbadhus. Resultatet av den arkeologiska utredningen är tänkt att ligga till grund för en kommande miljökonsekvensbeskrivning.

Kostnadsansvarig för det arkeologiska arbetet var Ulricehamns kommun, enligt beslut av länsstyrelsen med dnr 431-24914-2006 och daterat 2006-05-08. Projektledare och fältansvarig var Thomas Bergstrand. Föreliggande rapport har utarbetats av Staffan von Arbin.

## Syfte

Den arkeologiska utredningen syftade till att avgöra i vilken utsträckning tidigare okända fornlämningar förekommer inom de berörda vattenområdena. Utredningens resultat skall utgöra ett planeringsunderlag för länsstyrelse och exploatör, så att arbetsföretagets påverkan på eventuella fornlämningar i möjligaste mån kan undvikas.

## Landskapsbild

### Natur- och kulturlandskap

De berörda vattenområdena är belägna i den norra delen av sjön Åsunden, i omedelbar anslutning till Ulricehamns stad. Delområde 3 ansluter till Åsundens båtsällskaps hamn, som är belägen sydväst om stadens reningsverk. Område 10 ligger i anslutning till den centrala stadsbebyggelsen, väster om Stora torget. Område 14 är beläget väster om Hotell Bogesund och ansluter till en mindre pir/brygga som fungerar som tilläggsplats för passagerarbåten m/s S:t Erik af Bogesund. Område 19 ligger sydost om det s.k. Sturebadet, och område 22 slutligen är beläget strax söder om Ätrons utlopp i Åsunden.

### Fornlämningsmiljö

Det stadsarkeologiska materialet i Ulricehamn är mycket begränsat. Utöver kyrkan, vilken i sina äldsta delar tros härröra från medeltiden, har endast ett mindre antal fynd och anläggningar registrerats inom Raä 65, som utgörs av Ulricehamns stad. I rapporten "Medeltidsstaden 42", vilken summerar kunskapsläget fram till början av 1980-talet, upptas endast fyra observationer av arkeologisk art. Dessa utgörs av ett lösfynd av en kvarnsten, ett dito fynd av kanonkulor, ett depåfynd från stadens kyrka, bestående av ett 20-tal medeltida mynt, samt en anläggning i form av en risbädd med jordfyllning (Klackenberg 1983:18ff).

Sedan "Medeltidsstaden" skrevs har flera mindre undersökningar genomförts inom staden, vilka resulterat i ytterligare observationer i form av bl.a. husgrunder och kulturlager. Dessa undersökningar har alla givit små men viktiga bidrag till Bogesunds/Ulricehamns äldre historia. Fortfarande är dock ortens tidigaste bebyggelsehistoria dåligt representerad i det arkeologiska materialet.

Enligt Svenskt Marinarkeologiskt Arkiv (SMA) vid Statens maritima museer finns inga registrerade undervattenslämningar i stadens omedelbara närhet. I sammanhanget bör dock nämnas en uppgift om ett tiotal bronskanoner, vilka skall ha påträffats på den västra sidan av Åsunden någon gång på 1920- eller 1930-talet. Om det ligger någon sanning i uppgiften är det ett fynd av stort vetenskapligt och antikvariskt intresse. Rimligen bör det sättas i samband med historiskt belagda krigshändelser under 1500-talet (se nedan).

### Historiskt källmaterial

Staden Ulricehamn, som fick sitt nuvarande namn 1741 efter drottning Ulrika Eleonora, hette tidigare Bogesund. Detta namn har tolkats i betydelsen "det kinkiga sundet", vilket bör syfta på Ätrons utlopp i Åsunden. De äldsta skriftliga omnämnandena av Bogesund härrör från 1300-talet. Det är dock först på

1470-talet som Bogesund omnämns som stad i bevarade skriftliga dokument (Klackenberg 1983:6ff).

Staden var strategiskt placerad från kommunikationssynpunkt i anslutning till den viktiga och allmänt brukade kommunikationsleden mellan Halland och centrala Västergötland, vilken följde Ätrons dalgång. Av 1500-talskällor framgår att en omfattande handel med bl.a. oxar bedrevs av stadens borgare vid denna tid. En stor del av denna handel var riktad mot Örebro, Arboga, Köping och andra östsvenska köpstäder, men det finns även uppgifter om handel på de danska städerna i Halland (Klackenberg 1983:8).

Under 1500-talet var Bogesund skådeplats för upprepade drabbningar mellan svenska och danska truppstyrkor. Den mest kända av dessa drabbningar är förmodligen det för rikshistorien betydelsefulla slaget på Åsundens is år 1520, då den dåvarande riksföreståndaren Sten Sture d.y. sårades dödligt (Norborg 1997). Staden brändes av danskarna både vid detta tillfälle och år 1566, då staden återigen angreps (Klackenberg 1983:10).

Under 1600-, 1700- och 1800-talen upplevde Bogesund/Ulricehamn en förhållandevis svag ekonomisk utveckling, vilket medförde att staden inte ökade nämnvärt i storlek. Staden behöll länge sin karaktär av handelsort, och jämfört med många andra orter fick industrialiseringen här ett sent genomslag. Det var först kring sekelskiftet 1900 som denna utveckling tog fart på allvar. Från mitten av 1800-talet och fram till sekelskiftet låg stadens invånarantal någorlunda konstant kring 1 300 personer, men 1915 hade antalet fördubbats (Klackenberg 1983:10f).

## Det arkeologiska fältarbetet

### Metod och genomförande

Den arkeologiska fältarbetet bestod av okulär besiktning av dykande arkeologer inom berörda bottenavsnitt. Inom två delområden, område 10 och 22, grävdes också provgropar med hjälp av ejektorsug. Uppgrävt material samlades i nätsäckar som togs upp och sållades på land.

På grund av mycket begränsade siktförhållanden i sjön under utredningen omöjliggjordes all undervattensfotografering. Fotodokumentationen i fält fick av denna anledning inskränkas till översiktsfotografering av de olika delområdena från sjösidan. Allt inmättningsarbete skedde digitalt med hjälp av GPS.

Vid dykarbetet användes livlina och dyktelefon i enlighet med Arbetsmiljöverkets föreskrifter gällande yrkesmässig dykning (AFS 1993:57) och den dykpraxis som utarbetats och sedan flera år tillbaka tillämpas vid Bohusläns museum.

## Resultat

Resultatet av utredningen redovisas på de följande sidorna. Redovisningen görs områdesvis, med början i söder. Benämningen av de olika delområdena följer länsstyrelsens och Ulricehamns kommuns numrering.



Figur 2. Område 3 från NV. Foto: Staffan von Arbin, Bohusläns museum.

### Område 3

*Typ av exploatering:* Anläggande av vågbrytare.

*Utredd yta:* Ca 400 m<sup>2</sup>.

*Områdesbeskrivning:* Botten består av silt med riklig inblandning av muskelskal. Vattendjupet uppmättes till maximalt 3,5 m.

*Utredningsresultat:* Inget av antikvariskt intresse påträffades.

*Antikvarisk bedömning:* Ytterligare antikvariska åtgärder bedöms inte vara nödvändiga.



Figur 3. Område 10 från NV. Foto: Staffan von Arbin, Bohusläns museum.

#### **Område 10**

*Typ av exploatering:* Anläggande av pålad småbåtsbrygga. Anmärkning: bryggan var redan utlagd vid utredningen. Enligt uppgift lades den ut 2005.

*Utredd yta:* Ca 400 m<sup>2</sup>.

*Områdesbeskrivning:* Bottenbeskaffenheten i området utgörs av lös gyttig silt, och vattendjupet i området uppmättes till maximalt 4,5 m.

*Utredningsresultat:* Den okulära inventeringen resulterade inte i några fynd av arkeologiskt intresse. Vid utredningstillfället grävdes två provgropar, en på vardera sida om bryggans landfäste. Båda groparna uppvisade kulturlager med bl.a. tegelfragment, kakelugnskakel, huggspån, läderspill samt enstaka ben. Fyndmaterialet bedöms härröra från 1800-talet och senare. Inga fynd omhändertogs vid utredningen.

*Antikvarisk bedömning:* Resultatet av utredningen föranleder enligt Bohusläns museums bedömning inga ytterligare antikvariska åtgärder.



Figur 4. Område 14 från NV. Foto: Thomas Bergstrand, Bohusläns museum.

#### **Område 14**

*Typ av exploatering:* Byggnation av bastu.

*Utredd yta:* Ca 400 m<sup>2</sup>.

*Områdesbeskrivning:* Utredningsområdet utgörs av en mindre moränrygg i anslutning till befintlig pir/brygga. Vattendjupet inom området uppmättes till maximalt 2 meter. Omedelbart N och NV om området är en muddrad farledsränna.

*Utredningsresultat:* I området närmast land påträffades en del keramik, tegel etc. samt några bearbetade stockar. Fynden hör sannolikt samman med sentida utfyllnader i området och bedöms ej vara äldre än från sent 1800-tal. Inga fynd omhändertogs.

*Antikvarisk bedömning:* Ytterligare antikvariska åtgärder är enligt Bohusläns museums bedömning inte nödvändiga.



Figur 5. Den östra delen av område 19. Foto från väster. Foto: Thomas Bergstrand, Bohusläns museum.

### Område 19

*Typ av exploatering:* Byggnad av kallbadhus med tillhörande promenaddäck.

*Utredd yta:* Ca 1 400 m<sup>2</sup>.

*Områdesbeskrivning:* Botten i utredningsområdet består av sand med riklig inblandning av musselskal och enstaka mindre vassbevuxna partier. Vattendjupet inom området uppmättes till maximalt 2 meter.

*Utredningsresultat:* Vid okulär besiktning påträffades ett knappt tiotal kraftigt eroderade pålar. Dessa förekom både som solitärer och i mindre koncentrationer. Diametern på pålarna varierade mellan ca 2 och 8 cm och de stack upp mellan 10 och 20 cm över botten. Pålarnas typ och lokalisering talar för att de utgör rester av ett eller möjligen flera fasta fisker. En <sup>14</sup>C-analys av ett prov från en av pålarna gav resultatet 430 ± 30 B.P. Kalibrerat (2 sigma) hamnar dateringen inom intervallet 1425–1455, vilket innebär att anläggningen är samtida med det medeltida Bogesund.

*Antikvarisk bedömning:* Enligt Bohusläns museums bedömning utgör den nyupptäckta pålanläggningen fast fornlämning. Med tanke på lämningens mycket fragmentariska tillstånd, med ett knappt tiotal bevarade pålar, anser museet emellertid att den är att betrakta som slutundersökt i och med utredningen. Några ytterligare antikvariska åtgärder är enligt museets uppfattning därför inte nödvändiga.



Figur 6. Område 22 från väster. Foto: Thomas Bergstrand, Bohusläns museum.

#### **Område 22**

*Typ av exploatering:* Anläggande av promenadbrygga.

*Utredd yta:* Ca 800 m<sup>2</sup>.

*Områdesbeskrivning:* Utredningsområdet ligger omedelbart söder om Ätrons mynning. Botten består huvudsakligen av sand med inblandning av gyttja. På grund av närheten till Ätrons utflöde är sedimentationen i området omfattande. Vattendjupet uppmättes till maximalt ca 4,5 meter.

*Resultat:* I anslutning till befintlig brygga påträffades en recent båtlämning samt ett mindre antal pålar som sannolikt hör samman med en tidigare brygganläggning. Ingen av de tre provgropar som grävdes inom området resulterade i några fynd av antikvariskt intresse.

*Antikvarisk bedömning:* Ingen av de påträffade lämningarna är enligt Bohusläns museums bedömning att betrakta som fast fornlämning, varför ytterligare antikvariska åtgärder ej är nödvändiga.

## Slutsats

Inom tre av de fem utredda områdena, område 10, 14 och 22, påträffades sentida lämningar i form av bryggpålar, kulturlager och ett mindre båtvrak. Ingen av dessa lämningar är enligt Bohusläns museums uppfattning att betrakta som fast fornlämning, och de utgör således inget hinder för de tänkta exploateringarna.

Inom område 19 registrerades en pålanläggning, vilken tolkas som rester efter ett fast fiske och som enligt Bohusläns museums bedömning utgör fast fornlämning. <sup>14</sup>C-analys av en av pålarna har givit en datering till 1400-tal, vilket visar att anläggningen är samtida med det medeltida Bogesund.

Med tanke på fornlämningens fragmentariska tillstånd, med knappa tiotalet bevarade pålar, anser dock museet att den är att betrakta som slutundersökt i och med utredningen. Några ytterligare antikvariska insatser är enligt museets uppfattning därför inte nödvändiga. Beslut i ärendet fattas av länsstyrelsen.

## Referenser

### Otryckta källor

Informationssystemet om fornminnen (FMIS), Riksantikvarieämbetet [Elektronisk] Tillgänglig: <<http://www.fmis.raa.se/fmis/>>

Svenskt Marinarkeologiskt Arkiv (SMA), Statens maritima museer, Stockholm

### Litteratur

*Dykeriarbete*. AFS 1993:57. Arbetarskyddsstyrelsen. Stockholm.

Klackenberg, H. 1983. *Bogesund*. Medeltidsstaden 42. Riksantikvarieämbetet. Stockholm.

Norborg, L.-A. 1997. Slaget vid Bogesund. I: Osvalds, E. (red.). *Medeltid*. Historiska Media. Lund.

## Tekniska och administrativa uppgifter

Lst dnr:	431-24914-2006
BM dnr:	NOK 551-2006
BM pnr:	A156
Län:	Västra Götalands län
Kommun:	Ulricehamns kommun
Socken:	Ulricehamns stad
Område:	Vattenområde i den norra delen av sjön Åsunden
Ek. karta:	7D 2b, 7D 1b
Läge:	X 6410462, Y 1357437
Koordinatsystem:	RT 90 (2,5 gon V)
Uppdragsgivare:	Ulricehamns kommun
Ansvarig institution:	Bohusläns museum
Projektledare:	Thomas Bergstrand
Fältpersonal:	Thomas Bergstrand, Staffan von Arbin
Konsulter:	Ångströmlaboratoriet
Fältarbetstid:	2006-05-09 t.o.m. 2006-05-11
Arkeologtimmar i fält:	48
Undersökt yta:	3 500 m <sup>2</sup>
Arkiv:	Bohusläns museums arkiv
Fynd:	Inga fynd omhändertogs

## Figurförteckning

**Figur 1.** Utsnitt ur GSD-fastighetskartan med berörda utredningsområden markerade. Godkänd från sekretessynpunkt för spridning 2006-10-30.

**Figur 2.** Område 3 från NV. Foto: Staffan von Arbin, Bohusläns museum.

**Figur 3.** Område 10 från NV. Foto: Staffan von Arbin, Bohusläns museum.

**Figur 4.** Område 14 från NV. Foto: Thomas Bergstrand, Bohusläns museum.

**Figur 5.** Den östra delen av område 19. Foto från väster. Foto: Thomas Bergstrand, Bohusläns museum.

**Figur 6.** Område 22 från väster. Foto: Thomas Bergstrand, Bohusläns museum.

## Bilagor

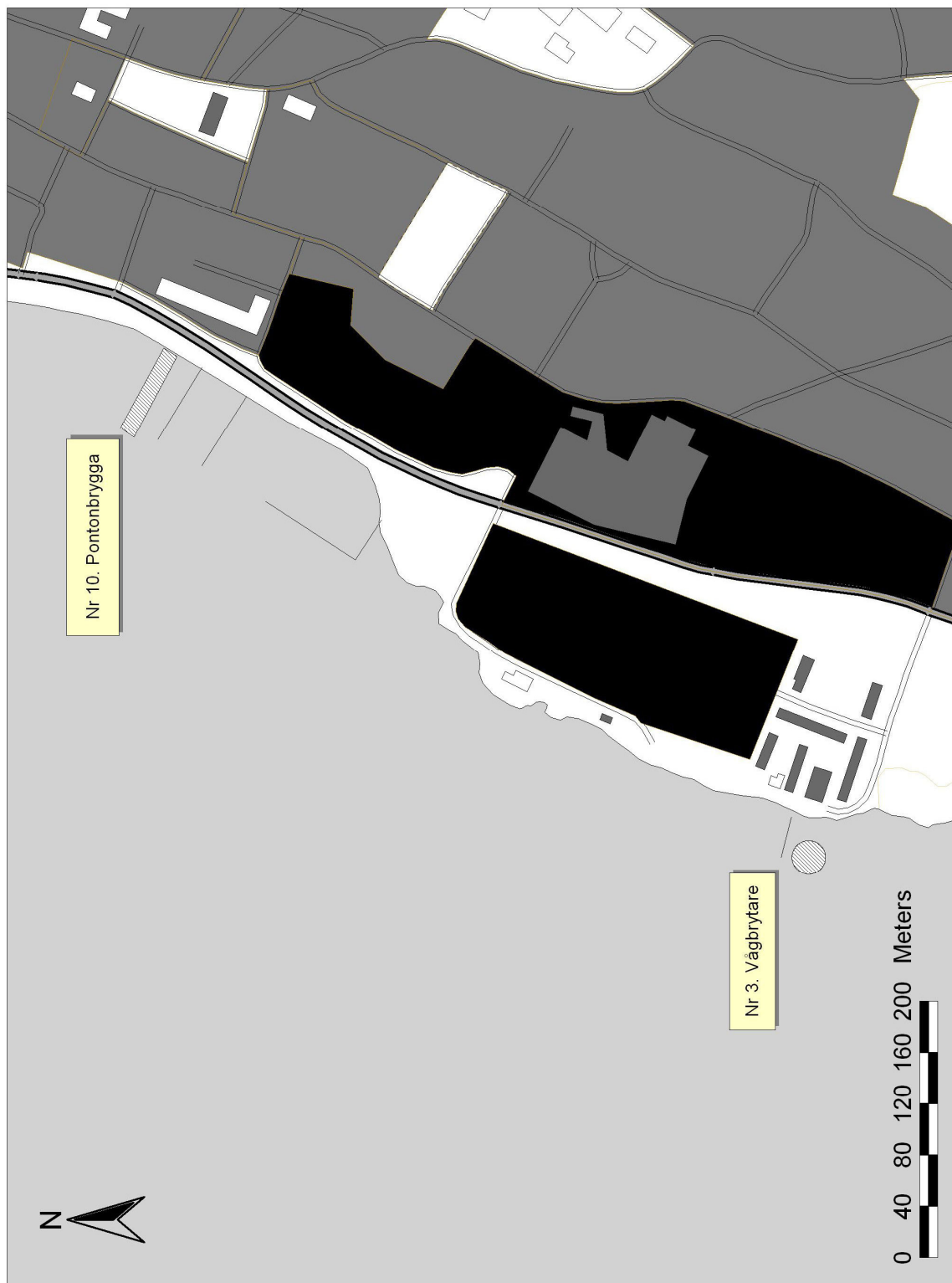
**Bilaga 1a.** Områdesöversikt, södra delen. Godkänd från sekretessynpunkt för spridning 2006-10-30.

**Bilaga 1b.** Områdesöversikt, norra delen. Godkänd från sekretessynpunkt för spridning 2006-10-30.

**Bilaga 2.** Dateringsattest

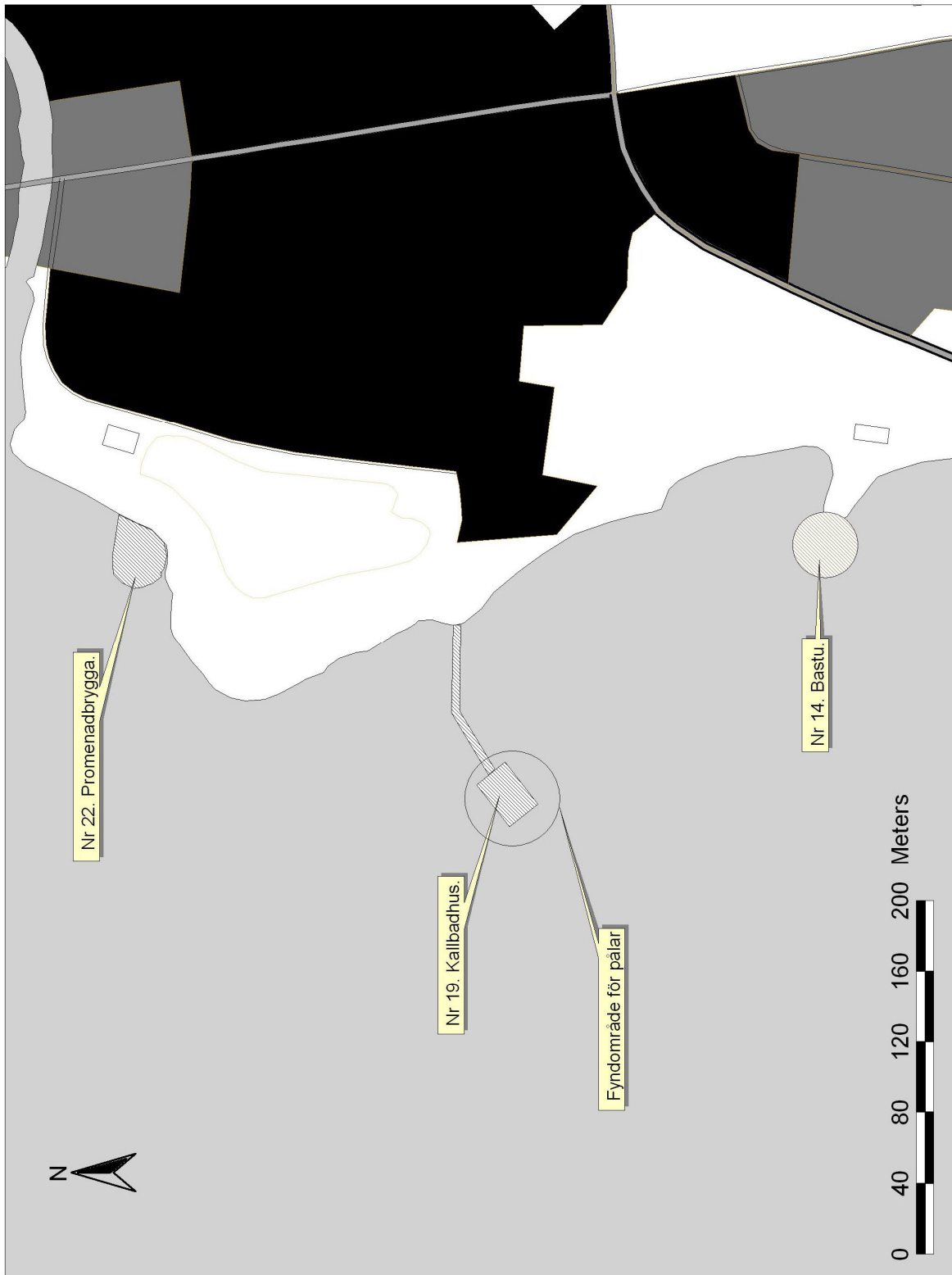
# BILAGA 1A. OMRÅDESÖVERSIKT, SÖDRA DELEN

Godkänd från sekretessynpunkt för spridning 2006-10-30.



## BILAGA 1B. OMRÅDESÖVERSIKT, NORRA DELEN

Godkänd från sekretessynpunkt för spridning 2006-10-30.



# BILAGA 2. DATERINGSATTEST



UPPSALA  
UNIVERSITET

Uppsala 2006-08-18

Thomas Bergstrand  
Bohusläns museum  
Box 403  
451 19 UDDEVALLA

Angströmlaboratoriet  
Tandemlaboratoriet

Göran Possnert

Besöksadress:  
Angströmlaboratoriet  
Lägerhyddsvägen 1  
Rum 4143

Postadress:  
Box 529  
751 20 Uppsala

Telefon:  
018 - 471 30 59

Telefax:  
018 - 55 57 36

Hemsida:  
<http://www.angstrom.uu.se>

E-post:  
Goran.Possnert@Angstrom.uu.se

## Resultat av $^{14}\text{C}$ datering av trä från Ulricehamn.

Förbehandling av trä:

- 1 % HCl tillsätts (8-10 timmar, under kokpunkten) (karbonat bort).
2. 1 % NaOH tillsätts (8-10 timmar, under kokpunkten). Löslig fraktion fälls genom tillsättning av konc. HCl. Fällningen som till största delen består av humusmaterial, tvättas, torkas och benämns fraktion SOL. Olöslig del, som benämns INS, består främst av det ursprungliga organiska materialet. Denna fraktion ger därför den mest relevanta åldern. Fraktionen SOL däremot ger information om eventuella föroreningars inverkan.

Före acceleratorbestämningen av  $^{14}\text{C}$ -innehållet förbränns det intorkade materialet, surgjort till pH 4, till  $\text{CO}_2$ -gas, som i sin tur konverteras till fast grafit genom en Fe-katalytiskreaktion.

I den aktuella undersökningen har fraktionen INS daterats.

## RESULTAT

Labnummer	Prov	$\delta^{13}\text{C}$ ‰ PDB	$^{14}\text{C}$ ålder BP
Ua-32855	Åsunden 1	-29,0	450 ± 30

Med vänlig hälsning

Göran Possnert/Maud Söderman

