

Arkeologisk utredning
inom del av
Bojarkilen

Kv. Pilen 10 m.fl. (Canning)
Strömstads stad och kommun

Staffan von Arbin

Rapport 2006:41

Arkeologisk utredning
inom del av

Bojarkilen

Kv. Pilen 10 m.fl. (Canning)
Strömstads stad och kommun

ISSN 1650-3368

Manusförfattare Staffan von Arbin

Layout och grafisk design Pia Hansson (omslag), Pia Claesson, Gabriella Kalmar (inlaga)

Illustration Författaren om inget annat anges

Tryck och distribution Bohusläns museum 2006

Kartor godkända från sekretessynpunkt för spridning Lantmäteriverket 2006-09-01. Dnr 601-2006/1561

BOHUSLÄNS MUSEUM

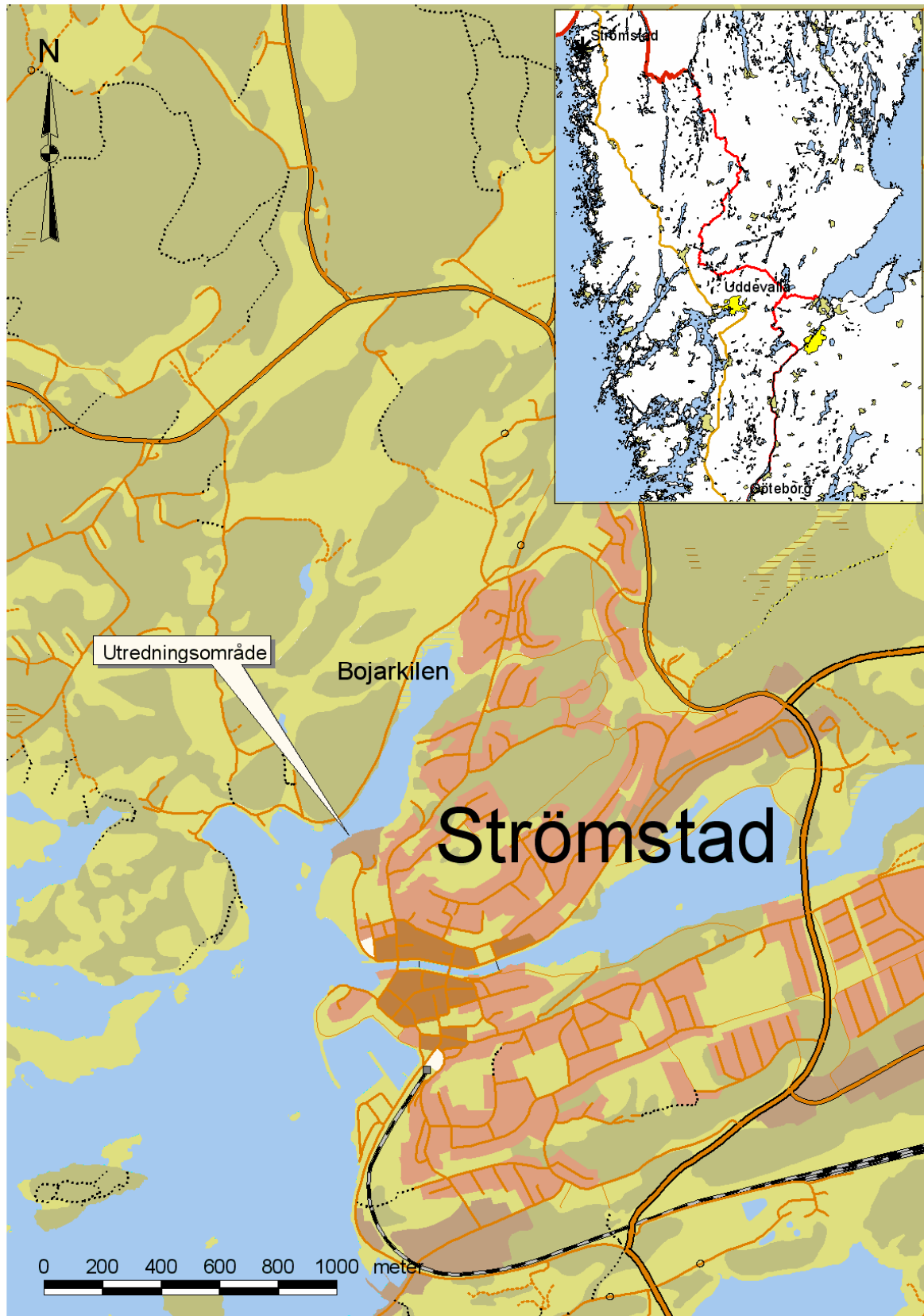
Museigatan 1, Box 403, 451 19 Uddevalla

tel 0522-656500, fax 0522-656505

www.bohusmus.se

Innehåll

SAMMANFATTNING	5
BAKGRUND.....	5
SYFTE.....	5
LANDSKAPSBILD	6
NATUR- OCH KULTURLANDSKAP	6
FORNLÄMNINGSMILJÖ.....	6
HISTORISKT KÄLLMATERIAL	7
<i>Om Strömstad</i>	7
<i>Bojarkilen</i>	7
<i>Skepps- och båtbyggeri</i>	8
<i>Strömstad Canning</i>	9
TIDIGARE UNDERSÖKNINGAR	9
DET ARKEOLOGISKA FÄLTARBETET	9
METOD OCH GENOMFÖRANDE.....	9
RESULTAT	9
<i>Objekt 1</i>	11
<i>Objekt 2</i>	12
SLUTSATSER SAMT ÅTGÄRDSFÖRSLAG.....	12
REFERENSER.....	13
OTRYCKTA KÄLLOR	13
LITTERATUR	13
TEKNISKA OCH ADMINISTRATIVA UPPGIFTER	14
FIGURFÖRTECKNING	15
BILAGOR	15



Figur 1. Utdrag ur GSD-fastighetskartan, bladen 9A 8g och 9A 9g, med utredningsområdet markerat. Godkänd från sekretesssynpunkt för spridning 2006-09-01.

Sammanfattning

Med anledning av det pågående arbetet med ny detaljplan för det s.k. Canningområdet i Strömstad utförde Bohusläns museum i maj 2006 en undervattensarkeologisk utredning inom en del av Bojarkilen. Utredningen omfattade kart- och litteraturstudier samt okulär besiktning och sondering i fält. Vid besiktningen påträffades två tidigare okända fornlämningar: en fragmentarisk fartyglämning (objekt 1) samt ett kulturlager/varvsplats (objekt 2). För att kunna garantera de nyupptäckta fornlämningarna ett tillfredsställande skydd i den nya detaljplanen är det enligt Bohusläns museums mening nödvändigt att klarlägga deras utbredning på botten. Då lämningarna är belägna i nära anslutning till befintlig kaj är deras fortsatta bevarande dessutom hotat av pågående hamnverksamhet. Mot denna bakgrund anser museet att en arkeologisk förundersökning bör utföras.

Bakgrund

I maj månad 2006 utförde Bohusläns museum en undervattensarkeologisk utredning inom en del av Bojarkilen i Strömstads kommun. Utredningsområdet ansluter i sydost till ett industriområde, det s.k. Canningområdet, uppkallat efter konservfabriken Strömstad Canning som tidigare hade sin verksamhet förlagd till platsen.

Utredningen utfördes med anledning av föreslagen ny detaljplan, vilken syftar till att anpassa det aktuella området för bostadsändamål och centrumverksamheter. Dessutom finns planer på att uppföra flytbryggor samt en gångbro tvärs över Bojarkilen. Denna bro är tänkt att ersätta den linfärja som idag förbinder Bojarkilens båda stränder.

Kostnadsansvarig för den arkeologiska utredningen var Strömstad Brygga AB i Strömstad. Staffan von Arbin vid Bohusläns museum var projekt- och rapportansvarig och fungerade också som arbetsledare i fält. Bohusläns museum vill i detta sammanhang tacka Bo Magnusson, Strömstad, för värdefull hjälp med faktauppgifter, kartmaterial och litteratur.

Syfte

Den arkeologiska utredningen syftade till att fastställa eventuell förekomst av tidigare okända fornlämningar inom den del av det föreslagna detaljplaneområdet som ligger inom vattenområdet Bojarkilen. Resultatet av utredningen är tänkt att utgöra ett planeringsunderlag för såväl länsstyrelse som exploitör, i syfte att begränsa föreslagna verksamheters påverkan på kulturmiljön.

Landskapsbild

Natur- och kulturlandskap

Bojarkilen är namnet på den långsmala och djupa vik strax norr om Strömstad samhälle som skär in i landet mot NNO. I den inre, östra delen av viken finns ett flertal bryggor för fritidsbåtar. Inloppet till viken omges på ömse sidor av bergspartier: Gåseraven på den norra sidan och Röudden på den södra. Utanför inloppet ligger ett par mindre skär som kallas Koddarna. Bojarkilen gränsar i sydväst till en annan vik som benämns Kecalviken. Även denna vik hyser ett stort antal bryggor. Söder om Bojarkilen ligger Strömstads lasarett, och i öster och sydost finns bostadsbebyggelse.

Fornlämningsmiljö

Fornlämning Strömstad 11 utgör det område i centrala Strömstad inom vilket det finns förutsättningar att träffa på kulturlager och bebyggelse lämningar från 1500-talet och framåt. Stadslagrets förmodade utsträckning är byråmässigt inprickad utifrån äldre kartmaterial. Sydost om detta område finns en del av den gamla stadsmuren bevarad (Strömstad 19). Öster om Bojarkilen finns en registrerad kolerakyrkogård (Strömstad 5) samt en jättegryta med tradition (Strömstad 8). I väster, på Nötholmen och Killingholmen, finns flera rösen (Skee 34, 35) och stensättningar (Skee 36, 843), och i stadens närmaste omgivning ligger ett stort antal äldre by-/gårdstomter, av vilka en del har medeltida belägg.

Strömstads hamn- och farledsområde har generellt en mycket stor potential när det gäller fartyglämningar. Anledningen till detta är dels givetvis stadens stora betydelse från handels- och sjöfartssynpunkt, men också det faktum att Strömstad vid upprepade tillfällen genom historien varit skådeplats för olika krigshändelser.

En omskriven händelse var när svenskarna år 1719, i slutet av Stora nordiska kriget, lät sänka en transportflotta bestående av 14 lastfartyg, två kanonpråmar och fyra galärer på Strömstads redd. Anledningen var att man fruktade att skeppen annars skulle falla i de angripande danskarnas händer. Två fartyglämningar som sannolikt kan sättas i samband med denna händelse påträffades i slutet av 1800-talet i vattenområdet mellan Furholmen och Skurveskär. Var de övriga lämningarna ligger är idag inte närmare känt.

Ytterligare en fartyglämning påträffades vid muddring i Kecalviken på 1970-talet. Historiska uppgifter gör gällande att det rör sig om lämningen efter skonerten *Forest Dream* som slopades 1933. Utöver nämnda fartyglämningar finns i Svenskt Marinarkeologiskt Arkiv uppgifter om minst ett tiotal förlisningar med *Strömstads hamn* eller bara *Strömstad* som enda positionsangivelse.

Historiskt källmaterial

Om Strömstad

Strömstad grundades under senare delen av 1600-talet som en ekonomisk motvikt till norska Fredrikshald. Efter det att Bohuslän genom freden i Roskilde 1658 blivit svenskt hade behovet av en sådan motvikt blivit akut. Vid Strömsåns mynning fanns sedan tidigare ett fiskeläge som kallades Strömmen, och som år 1667 gavs köpingsrättigheter. När stadsprivilegier erhöles är inte helt klarlagt. Det äldsta dokument där Strömstad omnämns som "stad" är ett kungligt brev daterat år 1672 (Strandell 1972:9).

Strömstads ekonomi kom till övervägande del att baseras på handel och sjöfart. Av särskild betydelse var här, liksom i de övriga sjöfartsstäderna längs den svensk/norska Skagerrakkusten, timmerexporten. Bland importvaror av särskild betydelse kan bl.a. nämnas salt, inte minst under den stora sillperioden i slutet av 1700-talet (Brandt, Lindholm & Rydbom 2002:38). Den tidigaste hamnen låg troligen vid nuvarande Norra hamnen, det vill säga norr om Laholmen och väster om Strömsåns utlopp. Namnet *Laholmen* tros just syfta på holmens tidigare funktion som lastageplats. Hur långt tillbaka denna funktion sträcker sig är emellertid inte klarlagt.

Genom sitt läge, bara en dryg mil från gränsen till Norge, kom Strömstad att få en viktig strategisk betydelse, vilket bl.a. framgår av de många fientliga angrepp som staden fick uppleva under 1600-, 1700- och början av 1800-talet. I början av den s.k. Gyldenlöwefejden (1675–1679) besattes staden av dansk-norska truppstyrkor som höll den i besittning ända fram till krigsslutet (Strandell 1972:9f). Under Stora nordiska kriget (1700–1721) genomlevde staden flera stridigheter. Den mest dramatiska av dessa torde ha varit den drabbning som utspelade sig på stadens redd i juli 1717, och som gått till historien som "slaget om Strömstad" (Strandell 1972: 21ff).

Bojarkilen

Bojarkilen kom på grund av sitt skyddade läge och förhållandevis stora vattendjup sannolikt tidigt att utnyttjas som hamn och ankringsplats. Vikens hamnfunktion framgår bl.a. av en handskrift, författad av en Erich Strobill år 1702. I handskriften, som är en redogörelse över norra Bohusläns skärgård, kan man bl.a. läsa följande (efter Lindroth 1926):

... Nordan för bend:e Skiär ligger et tämeligen högt Berg som är stäält och brant på alla sijdor, kallas *Kebalsberget*, emellan hwilket och Nöstewijksberget går en Kijhle op NNO som kallas *Böyar-* ell:r *Nöstewijks Kijhle*, den ähr diup 7. 6. 5. 4. Och 3 fambnar Ett goddt stycke op mit före et ljetet doch högdt berg som ligger om Styrbord eller på Östre sijdan och kallas Kongzhufwudh, derofwanföre, går bend:e Kijle ett Stycke längre op. doch grundh. Keballsberget räcker mitt för Kongzhufwud, i denna Kijle är en god hambm.

Det är också känt att Bojarkilen utnyttjades som ankringsplats av den svenska flottan under Stora nordiska kriget. I samband med slaget om Strömstad 1717 uppges t.ex. flera svenska transportfartyg ha legat för ankar i viken (Strandell 1972:20).

Skepps- och båtbyggeri

Bojarkilens historia tycks i stor utsträckning kretsa kring skepps- och båtbyggeri. Det första kända varvet i området anlades år 1781 av rådmannen Herbert Lundström. Varvet uppges ha legat vid Nösteviken, dvs. ungefär i det område där Strömstads lasarett ligger idag. Även delar av Bojarkilens östra strand förefaller dock ha nyttjats i verksamheten. När rörelsen var som störst sysselsatte den en byggmästare, 22 timmermän, en blockmakare och en snickare. På varvet byggdes bl.a. fullriggade skepp, briggar, brigantiner och galeaser. Under ofredstiden i början av 1800-talet blev lönsamheten allt sämre, och några år in på 1800-talet tvingades man att lägga ned verksamheten (Baaz 1979:57; Thorén 1987:12).

Varvsverksamheten i Bojarkilen låg nere fram till mitten av 1800-talet, då en ny varvsrörelse startades upp på platsen av den driftige skeppsredaren Kristian Andersson-Holkedal. Verksamheten, som i sin nya tappning kom att omfatta både nybyggnation och underhåll/reparationer av fartyg, pågick fram till Andersson-Holkedals död år 1895 (Baaz 1979:58ff; Thorén 1987:12).

År 1906 startades återigen en varvsrörelse på platsen, denna gång i C.O. Christianssons & Co regi. År 1917 ombildades bolaget till Strömstads mekaniska verkstad. I samband med detta genomfördes omfattande nyinvesteringar. Bland annat uppfördes nya verkstadsbyggnader och stapelbäddar. Bolaget bedrev verksamhet både vid Bojarkilen och vid Hällekins slip, strax söder om Strömstad. 1924 hade man 125 anställda fördelade på dessa båda anläggningar. När företaget ett år senare gick i konkurs sysselsatte man 300 man bara vid Bojarkilen (Baaz 1979:60ff).

På den motsatta stranden av Bojarkilen, vid Kebal strand, startades på 1870-talet ett reparationsvarv. Anledningen var att Strömstads hamn blivit tillflyktsort för en mängd havererade fartyg efter en storm. Denna varvsrörelse, som drevs av konsul W.T. Lundgren, förefaller dock inte att ha blivit särskilt långvarig (Baaz 1979:58; Thorén 1987:12f).

Ett annat varv, inriktat på produktion av mindre båtar, grundades 1918 av Nestor Nilsson längst in i Bojarkilen, vid foten av den stora klippan Kungshuvudet. På platsen skall enligt uppgift emellertid redan ha funnits en "uråldrig" slip i form av en urholkad ekstock, vilken användes när man drog upp båtarna på land. Varvet existerar än idag under namnet Nilssons båtbyggeri (Baaz 1979:63ff; Nilssons båtbyggeri 2006).

Strömstad Canning

År 1930 inköptes det gamla varvsområdet vid Bojarkilens strand av konserverbolaget Strömstad Canning. Delar av verksamheten förlades till de tidigare varvsbyggnaderna. De byggnader som kan ses idag är dock enligt uppgift alla uppförda efter 1940. Tillverkningsen pågick fram till år 1973. Vid denna tid drabbades konserverindustrin i landet av en strukturell kris som ledde till omfattande nedläggningar (Danielsson & Hammar 1976:30; Baaz 1979:63; jfr Tegnér 1983:62ff).

Tidigare undersökningar

År 2000 genomförde Bohusläns museum en arkeologisk utredning av två mindre vattenområden belägna strax sydost om det nu aktuella utredningsområdet. Utredningen föranleddes av planerad etablering av flytbryggor i Ke-balviken samt utläggning av el- och V/A-ledningar mellan den inre delen av nämnda vik och Norra hamnen i centrala Strömstad. Utredningen resulterade inte i några iakttagelser av antikvariskt intresse (Bergstrand 2001).

Det arkeologiska fältarbetet

Metod och genomförande

Det arkeologiska fältarbetet bestod av okulär besiktning samt sticksondering av dykande arkeologer inom berörda bottenavsnitt. Allt dykarbete utfördes med livlina och dyktelefon i enlighet med Arbetsmiljöverkets föreskrifter gällande yrkesmässig dykning (AFS 1993:57) och den dykpraxis som utarbetats och sedan flera år tillbaka tillämpas vid Bohusläns museum.

Resultat

Det visade sig vid dykbesiktningen att delar av utredningsområdet i SV är utfyllt med sprängsten. Besiktningen kom av denna anledning att omfatta ett ca 5 000 kvadratmeter stort bottenavsnitt mot planerade 6 800. Vattendjupet i utredningsområdet uppgår som mest till omkring åtta meter och botten utgörs av silt och lösa gyttjesediment. I nära anslutning till befintlig kaj påträffades två tidigare okända fornlämningar, vilka i rapporten benämns *objekt 1* och *objekt 2*. Ingen av lämningarna är närmare avgränsad. De båda objekten har översiktligt prickats in på den bifogade planen över utredningsområdet (bilaga 1).



Figur 2. Sydvästra delen av utredningsområdet, vilket till stora delar visade sig vara utfyllt med sprängsten. Foto från väster. Foto: Staffan von Arbin, Bohusläns museum.



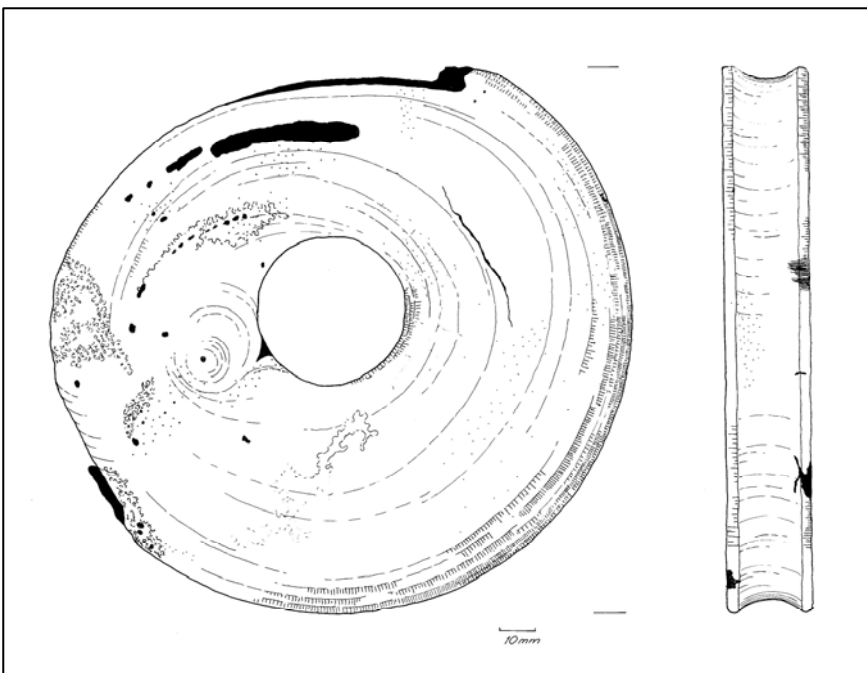
Figur 3. Nordöstra delen av utredningsområdet. Foto från norr. Fartyglämningen (objekt 1) ligger omedelbart utanför kajen, i höjd med containrarna. Foto: Staffan von Arbin, Bohusläns museum.

Objekt 1

Objekt 1 utgörs av en fragmentarisk fartygslämning, vilken på grundval av skeppstekniska karakteristika sannolikt kan dateras till före 1800-talets mitt. Fartygslämningen består av ett antal grova bottenstockar och andra konstruktionstimmer som ligger utspridda över ett minst 10 x 20 meter stort bottenavsnitt. Utifrån synliga delar av lämningen förefaller det som om fartyget är byggt av ek på kravell. Spant och bordläggning verkar ha varit sammanfogade med trädymplingar.

Flera bottenstockar ligger helt exponerade på botten som i området består av tunna sediment på berg. Detta kan med tanke på förekomsten av marina träborrande organismer knappast betecknas som ett naturligt tillstånd. Det är därför troligt att timren tidigare varit täckta av skyddande sediment som av någon anledning eroderats bort. En sannolik förklaring till denna erosion är propellerströmmar från fartygstrafiken till och från den intilliggande kajen. Exponerade timmer uppvisar alla omfattande angrepp av marina träborrare.

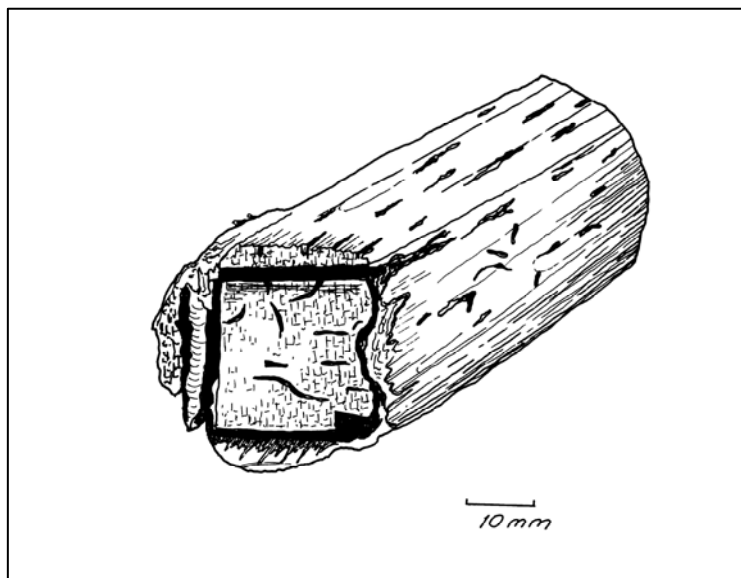
En blockskiva av trä (figur 4), vilken påträffades löst liggande på botten i området mellan kajen och färjeläget, omhändertogs då risken för nedbrytning bedömdes som överhängande. Fyndet kommer att konserveras genom Bohusläns museums försorg.



Figur 4. Blockskiva påträffad i anslutning till fartygslämningen (objekt 1). Skivan mäter 165 mm i diameter och den har en tjocklek av 25 mm. Hålets diameter är 42 mm. Illustration: Anette Olsson, Bohusläns museum.

Objekt 2

Objekt 2 utgörs av ett område med kulturlager som främst består av huggspån, avhuggna trädymlingar m.m. Fynden indikerar någon typ av varvsverksamhet på platsen, troligast kölhalning och därmed förknippade reparationer/underhåll av fartyg. Kulturlagerförekomsten skall med största sannolikhet relateras till någon av de historiskt belagda varvsverksamheter som förevarit i området. Storleken på det fyndförande området var ej möjligt att fastställa inom ramen för den arkeologiska utredningen. Tre dymlingar, samtliga av ek, togs upp för dokumentation (figur 5). Fynden har inte sparats.



Figur 5. Exempel på avhuggen trädymling från kulturlagret (objekt 2). Dymlingen, som är av ek, är 73 mm lång och har en diameter på 33 mm. Den är kilad med en kvadratisk 22 x 22 mm stor kil, en s.k. dötel. Illustration: Anette Olsson, Bohusläns museum.

Slutsatser samt åtgärdsförslag

Vid den arkeologiska utredningen framkom två tidigare okända fornlämningar, en fartygslämning (objekt 1) samt ett kulturlager/varvsplats (objekt 2). Ingen av lämningarna är närmare avgränsad. För att kunna garantera de nyupptäckta fornlämningarna ett tillfredsställande skydd i den kommande detaljplanen är det enligt Bohusläns museums uppfattning nödvändigt att fastställa deras utbredning på botten.

Då lämningarna är belägna i nära anslutning till befintlig kaj ligger de dessutom i riskzonen för att skadas genom pågående hamnverksamhet. Objekt 1, fartygslämningen, är redan idag kraftigt skadad vilket bland annat sannolikt är en följd av propellermuddringseffekter. Fartygslämningen ligger inom området för den västligaste av de två flytbryggor som medtagits på plankartan. Läm-

ningen kan eventuellt också komma att beröras av den gångbro som är tänkt att ersätta befintlig färjeförbindelse över Bojarkilen.

Mot bakgrund av ovanstående anser Bohusläns museum att en arkeologisk förundersökning bör utföras. Förundersökningen skall bl.a. syfta till att klarlägga de nyupptäckta fornlämningarnas utbredning, karaktär och vetenskapliga innehåll. Resultatet av förundersökningen skall ligga till grund för länsstyrelsens vidare ställningstaganden i ärendet. Beslut om eventuell förundersökning fattas av länsstyrelsen.

Referenser

Otryckta källor

Brandt, T, Lindholm, K. & Rydbom, L. 2002. *Kulturmiljöer och kulturmiljöarbete i Strömstad – handläggarstöd och kulturhistoriskt underlag för Strömstad kommun*. Bohusläns museum. Uddevalla.

Nilssons båtbyggeri 2006. [Elektronisk] Tillgänglig: <http://www.varvet.se/Historia/Historik.html> (2006-05-22).

Informationssystemet om fornminnen (FMIS), Riksantikvarieämbetet 2006. [Elektronisk] Tillgänglig: <http://www.fmis.raa.se/fmis/> (2006-05-22).

Svenskt Marinarkeologiskt Arkiv (SMA), Statens maritima museer, Stockholm

Litteratur

Baaz, S. 1979. Varvsanläggningar i Strömstad 1796–1979. I: *Bohuslän. Årsbok 1979*. Bohusläns hembygdsförbund & Bohusläns museum. Uddevalla.

Bergstrand, T. 2001. *Undervattensarkeologisk utredning: Norra Hamnen och Kebalviken. Skee socken, Strömstads kommun*. Rapport 2001:28. Bohusläns museum. Uddevalla.

Danielsson, R. & Hammar, L.-E. 1976. *Strömstad*. Kulturhistorisk undersökning 4. Landsantikvariekontoret Uddevalla.

Dykkeriarbete. AFS 1993:57. Arbetarskyddstyrelsen. Stockholm.

Lindroth, H. 1926. En beskrivning av Bohusläns nordligaste skärgård från år 1702. I: *Skrifter utgivna av Institutet för ortnamns- och dialektforskning vid Göteborgs högskola IV*. Göteborg.

Strandell, B. 1972. *En bok om Strömstad. Staden och dess invånare under 300 år*. Stockholm.

Tegnér, E. 1983. Konservindustrin i Bohuslän. I: Ståhl, E. (red.). *Konservindustrin*. Bohusläns samhälls- och näringsliv 4. Bohusläns museum, Etnologiska institutionen vid Göteborgs universitet & Landstinget i Göteborgs och Bohus län. Uddevalla.

Thorén, G. 1987. *Skepp och skeppare i gamla Strömstad. Ur Gunnar Thoréns Gamla strömstad i ord och bild*. Strömstads hembygds- och museiförening. Strömstad.

Tekniska och administrativa uppgifter

Lst dnr:	Saknas
BM dnr:	403/05 K samt NOK 408-2006
BM pnr:	A177
Län:	Västra Götalands län
Kommun:	Strömstads kommun
Socken:	Strömstads stad
Fastighet:	Kv. Pilen 10 m.fl. (Canning)
Ek. karta:	9A 8g, 9A 9g
Läge:	X 65 45 019, Y 12 33 174
Koordinatsystem:	RT 90 (2,5 gon V)
Uppdragsgivare:	Strömstads Bryggeri AB
Ansvarig institution:	Bohusläns museum
Projektledare:	Staffan von Arbin
Fältpersonal:	Staffan von Arbin
Konsulter:	Kjell Åshede, Marine Photo
Fältarbetstid:	2006-05-19
Arkeologtimmar i fält:	16 tim
Undersökt yta:	5 000 m ²
Arkiv:	Bohusläns museums arkiv
Fynd:	I avvaktan på beslut om fyndfördelning har det insamlade fyndmaterialet (en fyndpost) preliminärt tilldelats accessionsnummer UM 29190.

Figurförteckning

Figur 1. Utdrag ur GSD-fastighetskartan, bladen 9A 8g och 9A 9g, med utrednings området markerat. Godkänd från sekretessynpunkt för spridning 2006-09-01.

Figur 2. Sydvästra delen av utredningsområdet, vilket till stora delar visade sig vara utfyllt med sprängsten. Foto från väster. Foto: Staffan von Arbin, Bohusläns museum.

Figur 3. Nordöstra delen av utredningsområdet. Foto från norr. Fartyglämningen (objekt 1) ligger omedelbart utanför kajen, i höjd med containrarna. Foto: Staffan von Arbin, Bohusläns museum.

Figur 4. Blockskiva påträffad i anslutning till fartyglämningen (objekt 1). Skivan mäter 165 mm i diameter och den har en tjocklek av 25 mm. Hålets diameter är 42 mm. Illustration: Anette Olsson, Bohusläns museum.

Figur 5. Exempel på avhuggen trädymling från kulturlagret (objekt 2). Dymlingen, som är av ek, är 73 mm lång och har en diameter på 33 mm. Den är kilad med en kvadratisk 22 x 22 mm stor kil, en s.k. dötel. Illustration: Anette Olsson, Bohusläns museum.

Bilagor

Bilaga 1. Karta över utredningsområdet. Godkänd från sekretessynpunkt för spridning 2006-09-01

BILAGA 1. KARTA ÖVER UTREDNINGSOMRÅDET

Godkänd från sekretessynpunkt för spridning 2006-09-01

