

Hällmarkerna i Legene

Arkeologisk utredning
Tossene socken, Legene 1:2

Per Falkenström

Hällmarkerna i Legene

Arkeologisk utredning
Tossene socken, Legene 1:2

Bohusläns museum

RAPPORT 2006:39

ISSN 1650-3368

Manusförfattare Per Falkenström

Layout och grafisk design Pia Hansson (omslag), Pia Claesson, Gabriella Kalmar (inlägga)

Redigering Lars-Erik Hammar

Teknisk redigering Gabriella Kalmar

Tryck och distribution Bohusläns museum

Underlagskartor ur GSD-Fastighetskartan, röda kartan. Kartor ur allmänt kartmaterial © Lantmäteriverket medgivande 90.80.1

Kartor godkända från sekretessynpunkt för spridning Lantmäteriverket 2006-08-14. Dnr 601-2006/1451.

BOHUSLÄNS MUSEUM

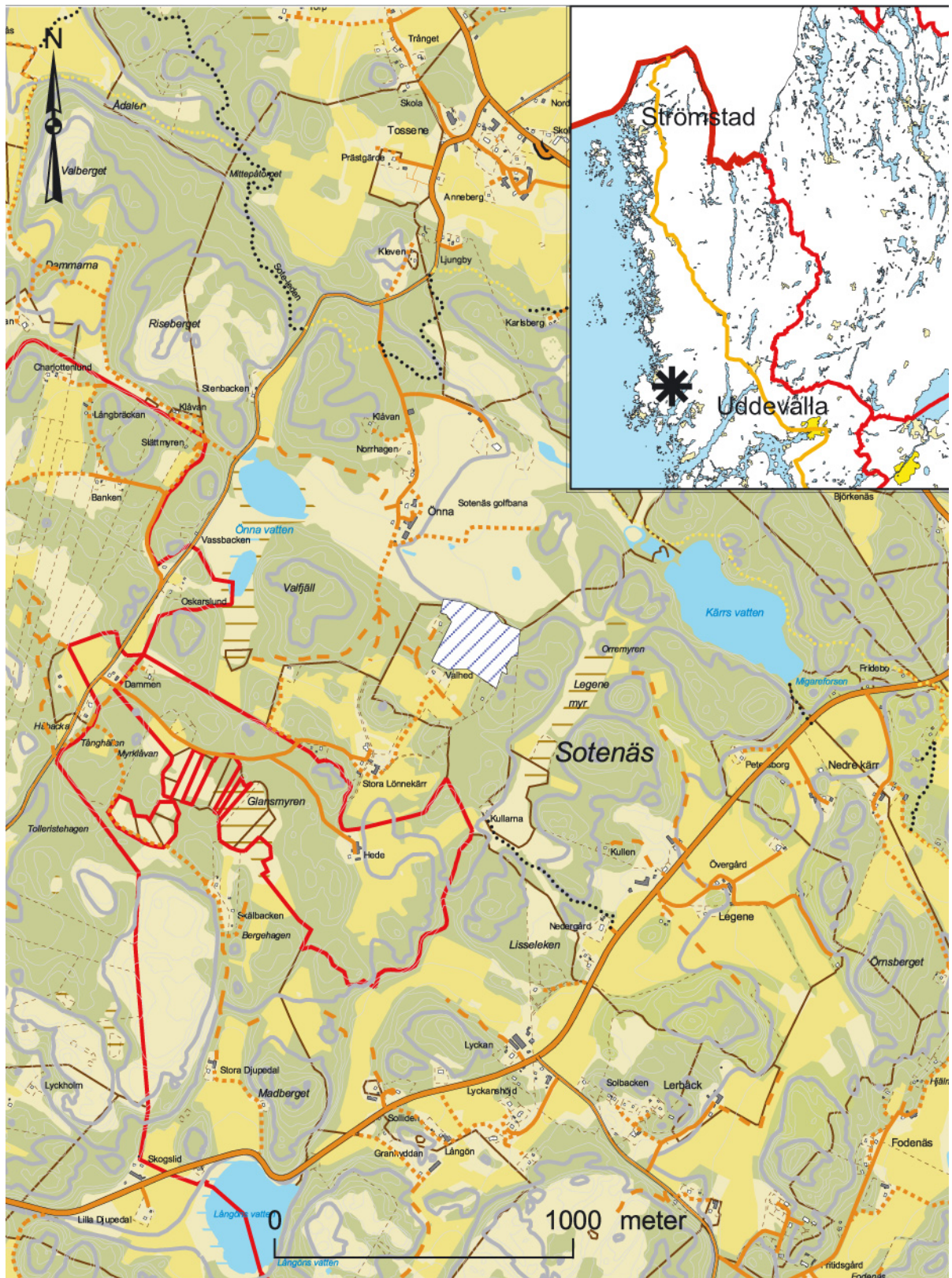
Museigatan 1, Box 403, 451 19 Uddevalla

tel 0522-656500, fax 0522-656505

www.bohusmus.se

Innehåll

SAMMANFATTNING	7
BAKGRUND.....	7
LANDSKAPSBILD	7
NATUR- OCH KULTURLANDSKAP	7
FORNLÄMNINGSMILJÖ	8
HISTORISKT KÄLLMATERIAL	8
METODIK.....	10
RESULTAT	10
DELOMRÅDE 1	13
DELOMRÅDE 2	13
DELOMRÅDE 3	13
RESULTAT GENTEMOT UNDERSÖKNINGSPLANEN	14
MATERIALETS POTENTIAL	15
SLUTSATSER SAMT ÅTGÄRDSFÖRSLAG	15
REFERENSER.....	16
OTRYCKTA KÄLLOR	16
TEKNISKA OCH ADMINISTRATIVA UPPGIFTER	17
FIGURFÖRTECKNING	18
BILAGOR.....	18



Figur 1: Utdrag ur fastighetskartan, blad 8078, skala 1:20 000 med utredningsområdet markerat. Godkänd från sekretessynpunkt för spridning. Lantmäteriverket 2006-08-14.

Sammanfattning

Under maj och juni 2006 gjorde Bohusläns museum en arkeologisk utredning vid Legene golfbana i Tossene socken, Sotenäs kommun. Eftersom området är mycket rik på fornlämningar, däribland gravar och hällristningar, beslutades om en särskild utredning som skulle föregå en detaljplan för villabebyggelse. Terrängen domineras av två skogsbevuxna bergsryggar i nord-sydlig riktning. Där emellan förekommer mindre ytor som har varit uppodlade. Under senare tid har området varit utmark tillhörande Legene gård som är belägen knappt två kilometer sydöst om utredningsområdet.

Utredningen inleddes med en inventering i samarbete med Vitlycke museum. Inventeringen koncentrerades till hällmarkerna i skogsbrynen och anslutande åkermark. Syftet var att bland annat lokalisera eventuella hällristningar. Även högre belägna partier inventerades, framför allt i den södra delen av utredningsområdet. Inga förhistoriska lämningar iaktogs.

I samband med grävning av sökschakt och provgropar påträffades lämningar i tre delområden, dels en grop med kol och skärviga stenar, dels en begränsad yta med slagen flinta. I övrigt noterades inga ytterligare lämningar, varken i omgivande schakt eller provgropar. Inga fynd tillvaratogs.

Mot bakgrund av undersökningsresultaten anser Bohusläns museum att det inte är motiverat med fortsatta arkeologiska undersökningar i området.

Bakgrund

Med anledning av ett planprogram för villatomter vid Legene golfbana blev Bohusläns museum ombedd att göra en särskild utredning (figur 1). Efter beslut genom Länsstyrelsen i Västra Götaland (Dnr 431-21366-2005) utfördes utredningen under tre dagar i maj och juni 2006.

Landskapsbild

Natur- och kulturlandskap

Terrängen domineras av två skogsbevuxna bergsryggar som sträcker sig i nord-sydlig riktning. Därutöver begränsas utredningsområdets östra del av ytterligare en bergsrygg. Mellan bergsryggarna förekommer låglänta partier som i senare tid har varit åker- och betesmark. De långsmala dalgångarna mellan bergsryggarna ligger omkring 50 m ö.h. medan hällmarkerna är belägna uppemot 65 m ö.h. I den norra delen sluttar marken ned mot golfbanan (figur 2). Större delen av denna sluttning ligger dock utanför utredningsområdet.



Figur 2. Nordsluttning ned mot Legene golfbana från öster. Foto: Per Falkenström.

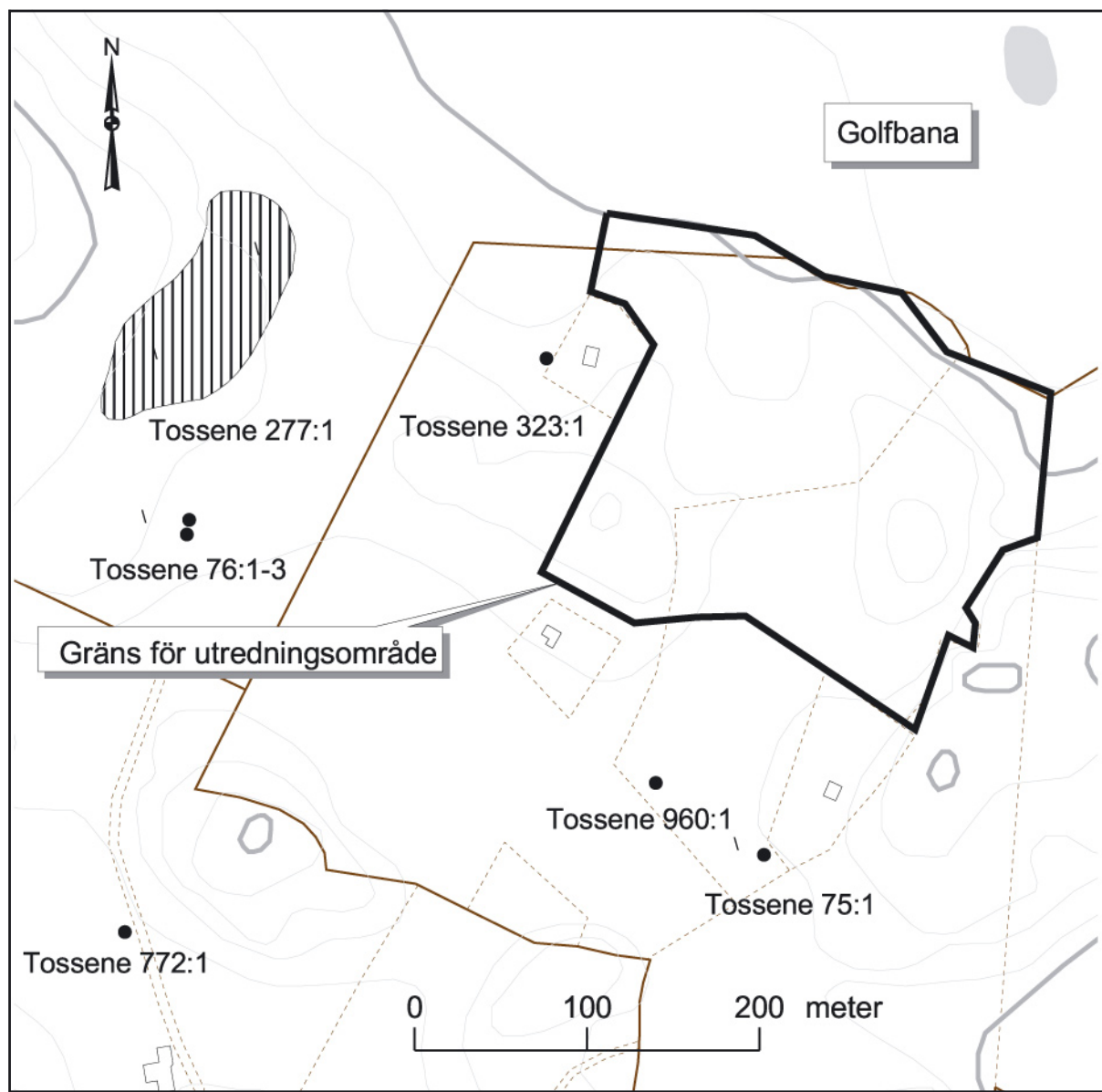
Fornlämningsmiljö

Söder om utredningsområdet har Länsstyrelsen i dåvarande Göteborgs och Bohuslän valt ut som representativa fornlämningsmiljöer. Vid Legene domineras miljön av hållristningar men även röseliknade stensättningar och enstaka gravfält förekommer (Länsstyrelsen i Göteborgs & Bohus län 1984:82). Omgivningarna utgör således en mycket intressant fornlämningsmiljö med framför allt hållristningslokaler (Tossene 75, 76, 960). Även gravar (Tossene 277, 772) och boplatser (Tossene 323) förekommer om än mer sporadiskt.

Enligt fornlämningsregistret förekommer inga kända fornlämningar inom utredningsområdet. Den närliggande trakten rymmer emellertid ett flertal registrerade lämningar, bl a en stenåldersboplats (Tossene 323), ett gravfält med ett tjugotal gravar (Tossene 277), en älvkvarnsförekomst (Tossene 76) samt en hållristning med ett skepp och två älvkvarnar (Tossene 75). Dessa är belägna väster och söder om planområdet (figur 3).

Historiskt källmaterial

Strax före Laga skiftet 1841 var utredningsområdet utmark (GA 1713 N124-37:1; GA 1728 N124-72:1). Under 1800-talet tillhörde marken Lekene by (Lantmäteriakt 78 PM). Platsen för den nuvarande golfbanan var betes- och odlingsmark för Önna by (Lantmäteriet 81 PM). Någon gång i slutet av 1800-talet eller början av 1900-talet togs dalgångarna mellan bergsryggarna i bruk för odling. På 1930-talet nyttjades den omgivande terrängen fortfarande som betesmark (ekonomisk karta 1937; figur 4).



Figur 3: Kända fornlämningar i anslutning till utredningsområdet. Godkänd från sekretessynpunkt för spridning. Lantmäteriverket 2006-08-14.



Figur 4: Vy över södra delen av utredningsområdet där tidigare odling har föregåtts av betesmark. En av de mindre odlingsytorna vidtar mellan bergsryggarna längst bort i bild. Foto: Per Falkenström.

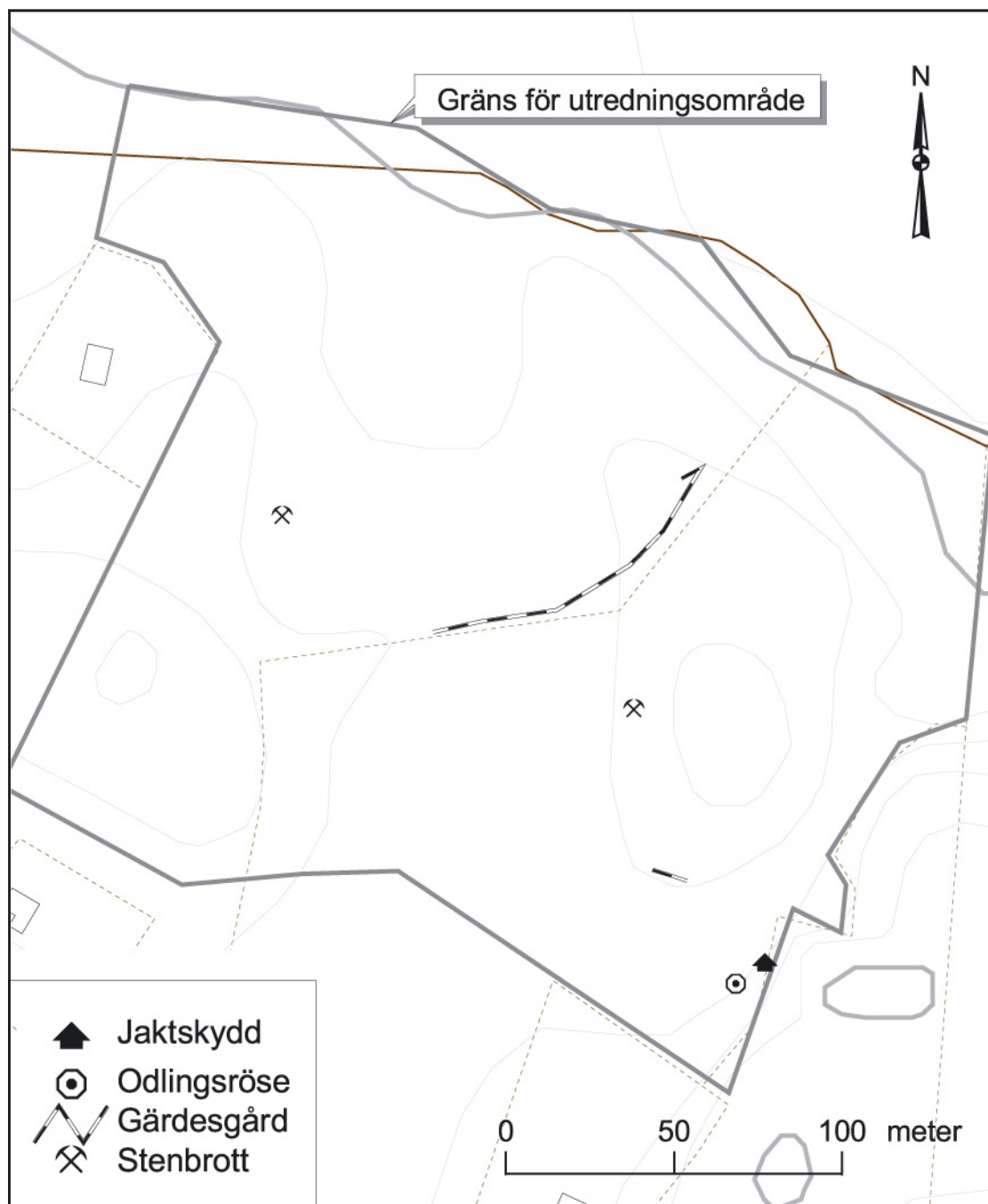
Metodik

Den förhållandevis bergiga terrängen motiverade en systematisk inventering av utredningsområdet, i första hand med avseende på bronsålderslämningar såsom hållristningar, älvkvarnsförekomster och skålgropar. Därefter grävdes sökschakt med maskin. I anslutning till fyndförande schakt i skogsmark grävdes även provgropar med spade. Såväl sökschakt som provgropar och observerade lämningar mätes in med GPS.

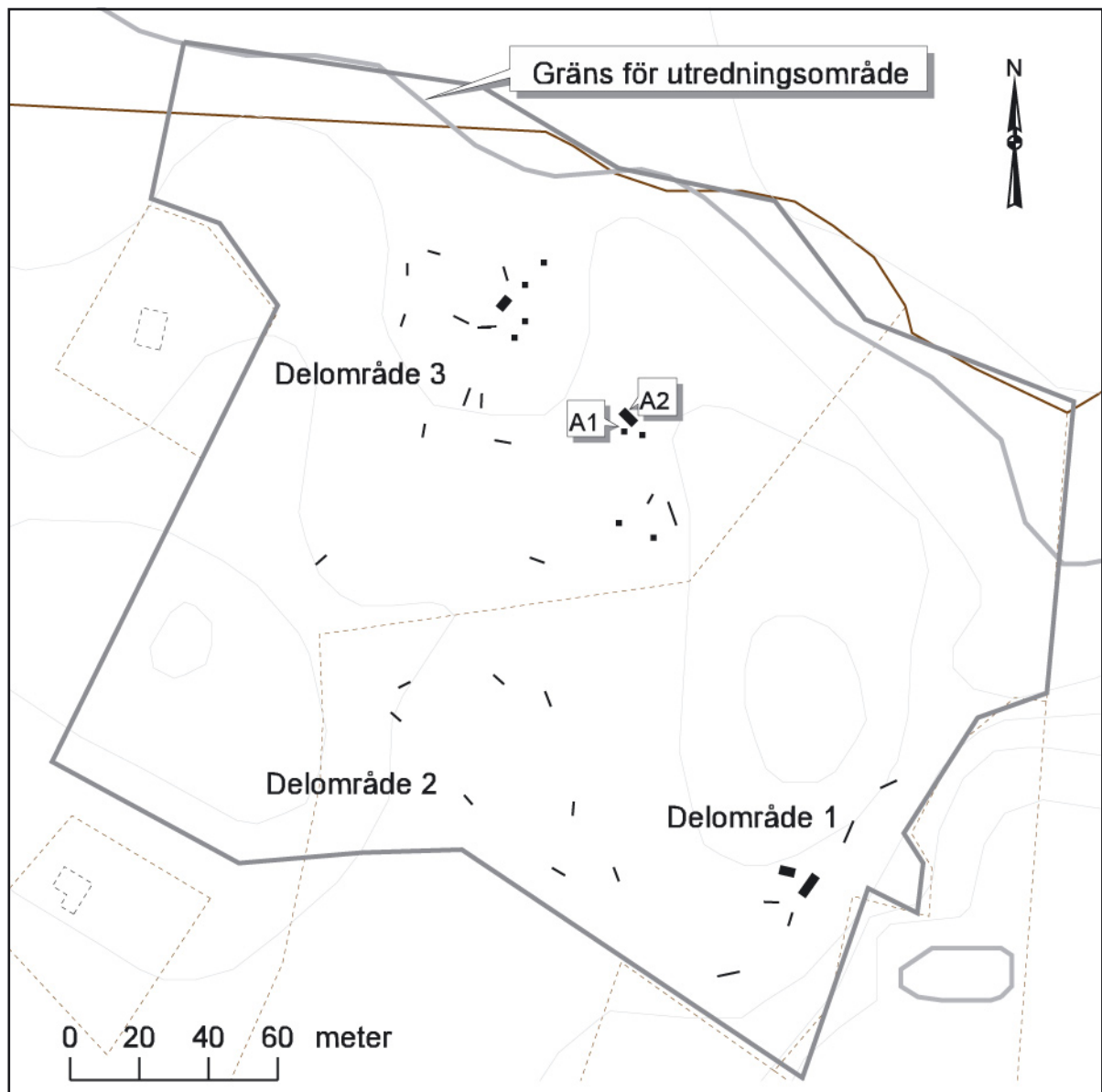
Resultat

Vid inventeringen iaktogs inga fornlämningar som kunde knytas till traktens bronsålderslandskap. Därtill ansågs bergsryggarna vara alltför branta. Närområdets hållar med kända ristningar och skålgropar har i stället påträffats i andra typiska lägen, vanligtvis på jämnt sluttande hållar i anslutning till nuvarande åkermark (jfr Danielsson & Hammar 1975:52).

I samband med inventeringen noterades däremot flera kulturhistoriska lämningar i form av stenbrott, gärdesgårdar, ett jaktskydd samt ett odlingsröse. Åtskilliga hållar uppvisade även spår efter påbörjad brytning men verksamheten har avbrutits tämligen omgående. På två platser fanns det emellertid spår efter mer omfattande brytning (figur 5).



Figur 5: Kulturhistoriska lämningar i utredningsområdet. Godkänd från sekretessynpunkt för spridning. Lantmäteriverket 2006-08-14.



Figur 6: Plan över sökschakt och provgropar med angivna delområden och fyndförande schakt kraftigt markerade. Godkänd från sekretessynpunkt för spridning. Lantmäteriverket 2006-08-14.

Totalt grävdes 31 sökschakt, framför allt i den äldre åkermarken, men även några schakt i mindre brant terräng. I skogsmark grävdes sammanlagt tio provgropar (figur 4). Söschakten var 3–7 meter långa och 1,20–3 meter breda. I före detta åkermark varierade matjordsdjupet mellan 0,20 och 0,40 meter (Bilaga 1, Tabell 1). Provgroparna var generellt 0,40x0,40 meter stora och 0,25–0,40 meter djupa (bilaga 1, tabell 2). De fyndförande schakten låg i tre delområden.

Delområde 1

Flera sökschakt grävdes utefter en smal dalgång i den östra delen. I två schakt påträffades åtminstone två bitar bearbetad flinta. Här var marken omrörd, varvid flintans kulturhistoriska sammanhang är osäker. Inga anläggningar observerades i delområde 1.

Delområde 2

Bortom en av de mindre före detta odlingsytorna framkom åtta bitar bearbetad flinta i schakt nr 23 (figur 7). Fastän omgivande terräng undersöktes genom grävning av sökschakt och provgropar framkom inga ytterligare lämningar.



Figur 7: Schakt nr 23 i delområde 2 från söder. Foto: Per Falkenström.

Delområde 3

Uppe på en höjd med tallskog observerades eldpåverkade stenar i ett schakt (bilaga 1, tabell 3). Stenarna bildade en ansamling, A2, och utgjordes av ett tunt lager i huvudsakligen nord-sydlig riktning. Efter rensning påträffades även två bitar bearbetad flinta. Omkring 2 meter söder om schaktet undersöktes en grop, A1, med en antydning till vall runtom. Fyllningen bestod av kol och eldpåverkade stenar (figur 8). Sannolikt representerade stenansamlingen i schaktet utrensat material från just denna grop.



Figur 8: Stenfylld grop (A1) vid schakt nr 29 i delområde 3 från norr. Foto: Per Falkenström.

Resultat gentemot undersökningsplanen

I undersökningsplanen betonades traktens fornlämningstäta bestånd, i synnerhet förekomst av hällristningar. Trots att hällmarkerna inventerades noggrant och systematiskt påträffades inga lämningar i linje med traktens bronsålderslämningar. Topografiska förhållanden tycks ha varit avgörande för var man valt att förlägga exempelvis hällristningar. Inventeringen resulterade däremot i åtskilliga kulturhistoriska lämningar.

Planområdet var också intressant utifrån närliggande gravfält och stenåldersfynd. Emellertid fanns det inga tecken på omfattande verksamhet inom utredningsområdet. Endast bearbetad flinta samt en grop med kol och eldpåverkade stenar påträffades. Även om dessa lämningar inte är daterade finns det alltför få spår från tiden före Laga skiftet 1841. Dessförinnan har området sannolikt använts som betesmark under förhållandevis lång tid. Angående kända fornlämningar i omgivningen har man uppenbarligen föredragit andra platser för exempelvis hällristningar och gravar. Även stenåldersfynden nordväst om utredningsområdet (Tossene 323) tyder på kontinuerlig vistelse i trakten under åtminstone 5000 år.

Materiallets potential

Inom ramarna för den särskilda utredningen kan någon fast fornlämning inte hävdas eftersom fyndmaterialet är alltför begränsat. Förvisso finns det tänkbara lägen för exempelvis boplatser och den bearbetade flintan visar också att man har vistats på platsen under förhistorisk tid. Likaså kan gropan med kol och eldpåverkad sten ses som lämningar efter förhistorisk verksamhet. Fynd av ytterligare två bitar bearbetad flinta intill gropan tyder i varje fall på det. Samtliga lämningar tycks emellertid vara resultat av tillfälliga händelser som har efterlämnat få spår i landskapet. Således har lämningarna en förhållandevis begränsad informationspotential. Området är däremot kulturhistoriskt intressant i och med att hällmarkerna och dalgångarna däremellan har nyttjats flitigt för framför allt brytning av sten.

Slutsatser samt åtgärdsförslag

Efter utredningen konstaterades att andelen fornlämningar inom undersökningsområdet var mycket begränsade. Lämningar av förhistorisk karaktär, en grop med kol och eldpåverkad sten samt bearbetad flinta, påträffades endast i den nordvästra delen av planområdet. Utöver detta förekom åtskilliga kulturhistoriska lämningar av varierande slag. Bohusläns museum anser att de nyligen påträffade lämningarna har en förhållandevis låg informationspotential och behöver alltså inte undersökas ytterligare.

Referenser

Tryckta källor

Danielsson, R. & Hammar, L. 1975. *Kulturhistorisk undersökning. Sotenäs kommun*. Landsantikvariekontoret. Uddevalla.

Länsstyrelsen i Göteborgs & Bohus län 1984. Rapport 10.

Otryckta källor

Ekonomiska kartan 1937. 61 Hunnebostrand SO.

FMIS, Digitala Fornminnestegistret, Riksantikvarieämbetet, Stockholm.

Lantmäterikartor från Lantmäteriets kartarkiv i Gävle:

GA 1713 N124-37:1

GA 1728 N124-72:1

Karta över Önna by 1830, akt 78 PM.

Karta över Laga skifte 1841, akt 81 PM.

Tekniska och administrativa uppgifter

Lst dnr: 431-21366-2005
BM dnr: 225/05 K
BM pnr: A 175
Fornlämningsnr: -

Län: Västra Götalands län
Kommun: Sotenäs
Socken: Tossene
Fastighet: Legene 1:2

Ek. karta: 8078
Läge: X 6486994-6487101 Y 1241360-1241654
Z 50-65
Koordinatsystem: RT 90 2,5 gon V
Höjdsystem: RH 90

Uppdragsgivare: PEAB Sverige AB
Hamngatan 6
456 31 KUNGSHAMN

Ansvarig institution: Bohusläns museum
Projektledare: Per Falkenström
Fältpersonal: Ingela Lundin, Per Falkenström
Konsulter: Andreas Toreld, Vitlycke museum

Fältarbetstid: 2006-05-09, 2006-05-31,
2006-06-02
Arkeologtimmar: 48
Undersökt yta: Ca 50 000 m²

Arkiv: Bohusläns museums arkiv
Fynd: Inga fynd omhändertogs

Figurförteckning

Figur 1: Utdrag ur fastighetskartan 8078, skala 1:20 000, med undersökningsområdet markerat. Godkänd från sekretessynpunkt för spridning 2006-02-21.

Figur 2. Nordsluttning ned mot Legene golfbana från öster. Foto: Per Falkenström.

Figur 3: Kända fornlämningar i anslutning till utredningsområdet.

Figur 4: Vy över södra delen av utredningsområdet där tidigare odling har föregåtts av betesmark. En av de mindre odlingsytorna vidtar mellan bergsryggarna längst bort i bild. Foto: Per Falkenström.

Figur 5: Kulturhistoriska lämningar i utredningsområdet.

Figur 6: Plan över sökschakt och provgropar med angivna delområden och fyndförande schakt kraftigt markerade.

Figur 7: Schakt nr 23 i delområde 2 från söder. Foto: Per Falkenström.

Figur 8: Stenfylld grop (A1) vid schakt nr 29 i delområde 3 från norr. Foto: Per Falkenström.

Bilagor

Bilaga 1. Tabell 1: Schakt

Tabell 2: Provgropar

Tabell 3: Anläggningar

BILAGA 1

Tabell 1: Schaktbeskrivning

Schaktnr	Längd (m)	Bredd (m)	Djup (m)	Matjord (m)	Lagerbeskrivn	Kommentar
1	6,0	1,20	0,50	0,20	Humös grusig sand	
2	7,0	1,20	0,45	0,30	Siltig sand	
3	7,0	1,20	0,30	0,20	Grusig och siltig sand	Flinta: 1 avslag, 2 splitter
4	5,0	1,20	0,45	0,20	Grusig och lerig silt	Flinta: 1 avslag
5	4,0	1,20	0,35	0,20	Grusig och lerig silt	
6	5,0	1,20	0,30	0,25	Lerig silt	
7	6,0	1,20	0,40	0,30	Sandig och lerig silt	
8	4,0	2,50	0,35	0,30	Lerig silt	
9	4,0	1,20	0,30	0,25	Humös siltig sand	
10	4,0	2,50	0,45	0,35	Lerig silt	
11	3,0	1,20	0,35	0,25	Lerig silt	
12	3,0	2,40	0,25		Siltig sand	Skogsmark
13	3,0	1,20	0,40		Lerig silt	Skogsmark
14	3,0	1,20	0,40	0,30	Humös siltig sand	
15	3,0	1,20	0,45	0,40	Humös siltig sand	
16	4,0	1,20	0,40	0,30	Siltig sand	
17	6,0	1,20	0,25	0,20	Siltig lera	
18	4,0	1,20	0,40	0,30	Lerig silt	
19	3,0	2,40	0,40		Siltig sand	Skogsmark
20	6,0	1,20	0,50	0,35	Siltig sand	Sotiga fläckar, ev naturliga
21	4,0	1,20	0,50		Siltig sand	Skogsmark
22	4,0	1,20	0,20	0,20	Grusig sand	Skogsmark
23	4,0	1,20	0,40		Stenig och grusig silt	Skogsmark, 1,5 m utvidgning i NV, flinta: 8 avslag
24	3,0	1,20	0,20		Stenig silt	Skogsmark
25	6,0	1,20	0,20		Stenig sand	Skogsmark, berg i dagen
26	4,0	1,20	0,40		Stenig, grusig sand	Skogsmark
27	4,0	1,20	0,30		Stenig, grusig sand	Skogsmark
28	3,0	1,20	0,30		Stenig, grusig sand	Skogsmark
29	3,0	3,00	0,30		Grusig sand med sot och skärvig sten	Skogsmark, eldpåver-kade stenar med sot (A2), flinta: 2 bearbetade
30	4,0	1,20	0,25		Stenig, sandig silt	Skogsmark
31	3,0	1,20	0,30		Stenig, sandig silt	Skogsmark

Tabell 2: Provgropar

Provgropsnr	Storlek (m)	Djup (m)	Fyllning	Kommentar
1	0,5 x 0,35	0,4	Humörs sotig sand med inblandning av kol och skärviga stenar	A1
2	0,4 x 0,3	0,3	Siltig sand med inslag av kol	
3	0,4 x 0,2	0,25	Siltig sand med inslag av sten	
4	0,4 x 0,2	0,25	Siltig sand med inslag av sten	
5	0,4 x 0,2	0,25	Silt med inslag av sten	
6	0,4 x 0,4	0,3	Silt med inslag av sten	
7	0,4 x 0,4	0,3	Silt med inslag av sten	
8	0,4 x 0,4	0,3	Siltig sand	
9	0,4 x 0,4	0,3	Siltig sand	

Tabell 3: Övriga lämningar

Lämnings ID	Typ	Storlek (m)	Kommentar
Röse 1	Odlingsröse	3 x 2	0,5 m högt, 0,25-0,4 m stora stenar
Röse 2	Jaktskydd	4 x 0,3	0,7 m högt, stenrad vinkelrätt ut från bergskant i östra delen
101	Stenbrott	30 x 20	
110	Stenbrott	20 x 10	Omfattande brytning in mot berget