

FU Rämne 1:4 m fl

Ombyggnation av väg 164

Arkeologisk förundersökning

Skee socken, Rämne 1:4, 1:6, 1:12 och Äng 1:10, 1:13, RAÄ 1249, 1351

Rune Bark/ Joakim Åberg

FU Rämne 1:4 m fl

Ombyggnation av väg 164

Arkeologisk förundersökning

Skee socken, Rämne 1:4, 1:6, 1:12 och Äng 1:10, 1:13, RAÄ 1249, 1351

ISSN 1650-3368

Manusförfattare Rune Bark/ Joakim Åberg

Layout och grafisk design Pia Hansson (omslag), Pia Claesson, Gabriella Kalmar (inlaga)

Redigering Joakim Åberg

Tryck och distribution Bohusläns museum

Kartor godkända från sekretessynpunkt för spridning Lantmäteriverket 2006-05-30. Dnr 601-2006/1090

BOHUSLÄNS MUSEUM

Museigatan 1, Box 403, 451 19 Uddevalla

tel 0522-656500, fax 0522-656505

www.bohusmus.se

Innehåll

SAMMANFATTNING	5
BAKGRUND.....	5
LANDSKAPSBILD.....	6
NATURLANDSKAP.....	6
FORNLÄMNINGSMILJÖ.....	7
METODIK	8
RESULTAT	8
SKEE 1249.....	8
SKEE 1351	8
NYFYND A.....	9
NYFYND B.....	9
SLUTSATSER SAMT ÅTGÄRDSFÖRSLAG.....	10
<i>Skee 1249</i>	10
<i>Skee 1351</i>	10
<i>Nyfynd A</i>	10
<i>Nyfynd B</i>	10
REFERENSER.....	11
TEKNISKA OCH ADMINISTRATIVA UPPGIFTER	12
FIGURFÖRTECKNING	13
BILAGOR	13

Sammanfattning

Förundersökningen utfördes med anledning av Vägverkets planer på delvis nysträckning/ombyggnad av Riksväg 164 inom fastigheterna Äng och Rämne i Skee socken, Strömstads kommun. Förundersökningen berörde två tidigare kända fornlämningar, en stenåldersboplats (Skee 1249) och en sentida gårdstomt (Skee 1351), och två eventuella boplatslämningar (nyfynd A och B). De senare påträffades i samband med utredningen längs den aktuella vägsträckningen.

Inom Skee 1249 påträffades fynd av stenålderskaraktär, däribland neolitisk keramik. Förundersökningen av Skee 1351 resulterade i flera syllstengrunder, stensatta ytor och en terrass där gårdens ekonomidel har funnits. Om äldre bebyggelseelement förekommer på platsen är osäkert men inte osannolikt då det vid en av husgrunderna saknades recent fyndmaterial. Vid nyfynd A påträffades lämningar från sannolikt två faser, där den äldre påvisas av en anläggning och keramik som troligen kan knytas till en aktivitetsyta eller boplats från äldre järnålder. Den yngre fasen representeras av en eventuell terrasskant som kan ses som en indikation på att ett hus eller en gård har legat på platsen. Vid nyfynd B kunde inte det flintförande lagret från utredningen återfinnas.

Bakgrund

Den 12/7 till 15/7 1996 utförde Bohusläns museum en arkeologisk förundersökning inom fastighet Rämne 1:4 m fl, Skee socken, Strömstad kommun, Västra Götalands län. Den arkeologiska förundersökningen föranleddes av Vägverkets planerade ombyggnation av Riksväg 164 inom fastigheterna. I samband med detta kom fornlämningarna Skee 1249 och Skee 1351 samt två under utredningen påträffade eventuella boplatslämningar (nyfynd A och B) att beröras. Uppdragsgivare och kostnadsansvarig var Vägverket Region Väst, enligt Länsstyrelsens beslut dnr 220-13712-96. Ansvarig institution var Bohusläns museum med Rune Bark som projektledare och tillika rapportansvarig. Övrig arkeologisk personal utgjordes av Marie-Louise Flagmeir. Syftet med förundersökningen var att bedöma fornlämningarnas art och utbredning.

De här berörda fornlämningarna utgörs av Skee 1249 och Skee 1351 samt de två eventuella boplatslämningar (nyfynd A och B) som påträffades under utredningen (se figur 2). Skee 1249 utgörs av en stenåldersboplats belägen på den södra slutningen av en moränrygg som sträcker sig väster ut från Ramnfället och bort mot Rämne gård. Boplatsen ligger på en höjd på omkring 55-60 m ö h, på en smal öst-västlig remsa som är något planare än omgivningen. Läget är skyddat från alla håll utom mot syd. På platsen har det tidigare påträffats retuscherade flintor och enstaka bitar bränd lera.

Skee 1351, eller Ängs gamla gårdstomt, är belägen norr om en mindre bergknalle som i sin tur ligger norr om Hämmensån. Gården finns omnämnd i *Den röde bog* (Hvitfeldt 1879), där det uppges att enheten är känd sedan 1317. Enligt Framme har det under 1400-talets första del funnits två gårdar på Ängs ägor där den ena har varit ödelagd. Gården Äng skiftades i två delar 1762 (Framme 1985:191) och dess läge framgår av storskifteskartan från 1797. Fornlämningen var bebyggd fram till 1940-talet, då det befintliga huset såldes som ved. I dag finns endast husgrunden kvar väster om vägen. Enligt markägare till omkringliggande ägor skall det även funnits en lada på östra sidan om nuvarande 164, vilken ska ha brunnit ned i samband med ett åskväder i början av 1930-talet. Uppgifter om var ladan har varit belägen och hur den har sett ut saknas emellertid.

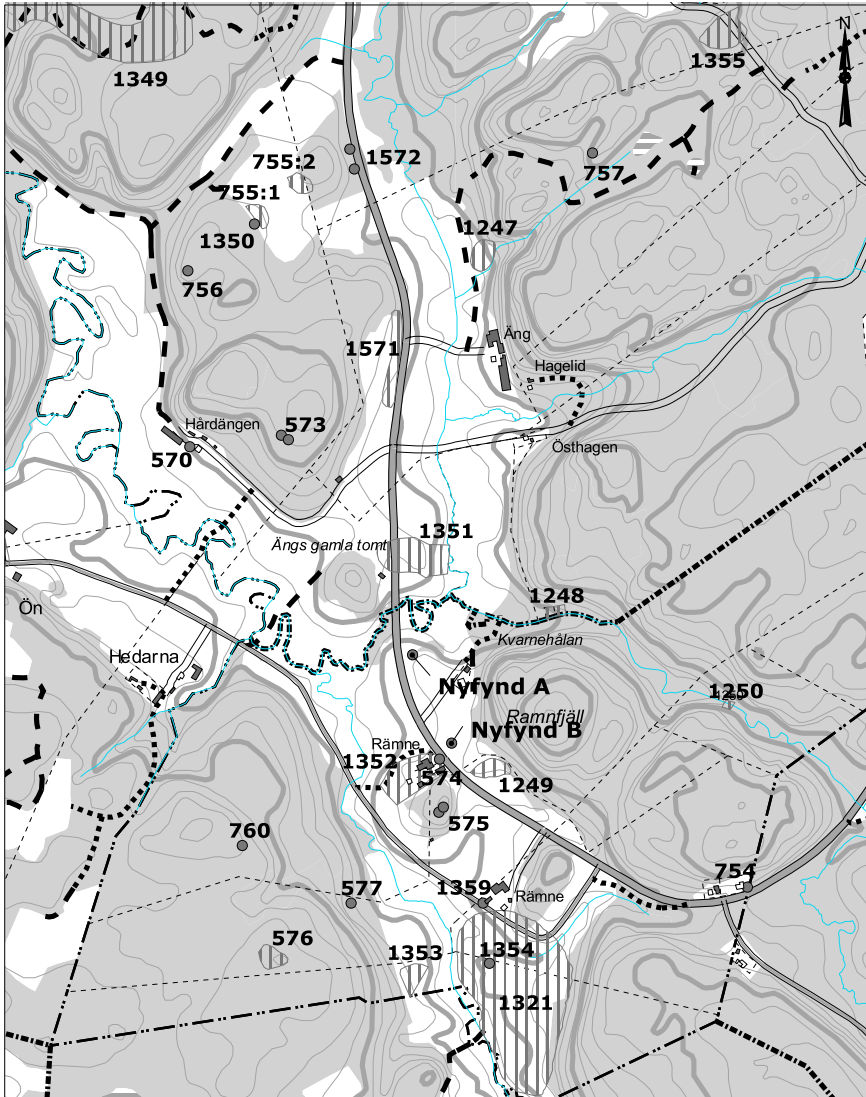
De två eventuella boplatzlämningarna nyfynd A och B från utredningen är belägna dels på Hämmensåns södra strandbrink (nyfynd A) och cirka 100 meter nordväst om Skee 1249 (nyfynd B). Inom *nyfynd A* påträffades en sotfläck och en skärvstenspackning i två av utredningsschakten. Stenpackningen utgjordes av ett tunt lager med skärvsten med en fyllning innehållandes spridda kolflagor. Med avseende till utseende och karaktär hänfördes den till brons-/järnålder. Inom *nyfynd B* anträffades ett kulturpåverkat lager innehållandes kolfragment och slagen flinta samt en mörkfärgning i ett av schakten. Inga av lämningarna från nyfynden undersöktes dock vid utredningstillfället.

Landskapsbild

Naturlandskap

Berörda förundersökningsområden är belägna längs en typisk bohuslänsk sprickdal, längs Riksväg 164 mellan Skee och Norra Bullaren, vid Rämnes och Ängs ägor (figur 1). Vägen går genom en lätt kuperad nordsydlig dalgång, 50-60 m ö h. I dalgången bedrivs småjordbruk, överlag i form av vallodling och betesdjur.

Dalen omges av höga skogsbeväxta bergshöjder där gårdarna ligger spridda längs bergssidorna och höjdlägen. Längs vägen meandrar sig Lytorpsbäcken ned mot Rämneån och Hämmensån. De tre åarna flyter ihop till Hämmensån som sedan rinner norrut mot Idefjorden. Åarna ligger djup nedskurna i det kuperade landskapet med branta och höga strandbrinkar. Bergknallarna i dalgången är till största delen skogsbevuxna även om ett fåtal är mer eller mindre helt kala.



Figur 2. Utdrag ur digitala fastighetskartan, Strömstad kommun, med nämnda fornlämningar markerade. Skala 1:15 000. Godkänd från sekretessynpunkt för spridning, Lantmäteriverket 2006-05-30.

Fornlämningssmiljö

Den omgivande trakten rymmer ett flertal fornlämningar (figur 2). Väster om vägen finns flera gravar uppe på höjdlägena (Skee 573, 575, 576, 577, 756, 757, 760). I dalgången på vägens ömse sidor finns även flera boplatser (Skee 755, 1247, 1353, 1355, 1571) och fyndplatser för bland annat flintredskap, skifferföremål, bergartsyxor och fragment av täljstensföremål (Skee 570, 574, 1354, 1359). Ytterligare lämningar i form av Lerberg och Rämne gamla gårdstomter (Skee 1321 och 1352), en gränssten (Skee 754), en kvarsten och en kvarnlämning (Skee 1248 och 1250), ett odlingsröse (Skee 1350) samt ett stenbrott/kolningsgrop (Skee 1572) finns i närområdet.

Metodik

Då ett stort antal provgropar grävdes för hand under utredningen inriktades förundersökningen främst på maskingrävda schakt inom de berörda platserna (bilaga 1). Provgropar kom vid detta tillfälle endast att nyttjas vid stenåldersboplatsen Skee 1249. Enstaka sökschakt kom att utvidgas för att om möjligt följa enstaka anläggningars utbredning. I schakten noterades eventuella anläggningar och fynd. Inga fynd tillvaratogs.

Resultat

Skee 1249

Sammanlagt grävdes fem schakt inom och intill fornlämningen (bilaga 2). I princip togs endast delar av matjordslagret bort (cirka 0,20-0,45 meter) för att underlätta grävandet av provgropar för hand. Någon beskrivning av lagerföljden i schakten har därför inte uppförts. 12 provgropar grävdes i två av schakten.

I flera av provgroparna påträffades fynd i form av keramik (eventuellt neolitisk), slagen flinta, kvarts, bränd lera (Pg 1, 3, 4, 5) men även tegel och slagg (Pg 2, 3) (bilaga 5 och bilaga 6). Fynden av stenålderskaraktär kom i de nedre delarna av matjordslagret och fortsatte ned i de underliggande mer orörda sandlagren, medan material som tegel och slagg påträffades högre upp i matjorden. Merparten av fyndmaterialet framkom i åkerns nordöstra hörn, i de norra delarna av schakt 13 och 14.

Relativt snart framgick att boplatsen har påverkats av sentida aktiviteter och sannolikt delvis odlats bort. Bland annat ska ett hus med tillhörande lada legat på höjden där boplatsen är belägen. Tegel och andra recenta störningar observerades också långt ned i matjorden. Åkern används i dag till vallodling men då matjorden är upp till 0,4-0,6 meter djup bör inte detta medföra några större problem vad gäller bortodlingsgrad. Fyndsammansättningen med recent material som tegel högt upp i matjorden och förhållandevis ostörda lager med slagen flinta och keramik därunder påvisar också detta.

Skee 1351

Fem schakt grävdes inom förundersökningsområdet (bilaga 3). I schakt 2 och 3, tagna på en terrassering belägen norr om en mindre bergsknalle, framkom en yttre stenvall med stora stenar (A5) inom vilken en husgrund i form av en stenpackning (A1) påträffades. Stenpackningen låg direkt mot vad som uppfattades som steril lera och fortsatte ända in mot berget i söder. Vid den yttre stenvallen fanns en nedgrävd dräneringsrännna (A4) vilken överlagras av stora stenar. Sannolikt tillhör stenarna själva stenvallen. I schakten påträffades fynd av tegel, fajans, porslin, hästskor och andra jämföremål, djurben, sot, kol samt en dansk femöring från 1896 (bilaga 5). Myntet hittades i botten av ett

påfört lager som överlagrade nedgrävningen till dräneringen. Eventuellt kan myntet ha legat i toppen på de lagret som utgör fyllningen till dräneringsdiket. I lagren ovan stenpackningarna (delvis i och i botten av dem) påträffades även relativt mycket rester av trämaterial.

I schakt 1 väster om ovan nämnda terrassering framkom ytterligare delar av två husgrunder, varav den ena utgörs av en vanlig enkel torpargrund (A3). Den andra (A2) utgörs av en mycket tätt lagd, uppbyggd stenpackning, kring vilken det finns ytterligare en stenpackning som eventuellt går in under den första. Den senare var, på samma sätt som stenpackningen A1, belägen direkt på vad som förmodas vara steril lera. I schaktet påträffades enstaka fragment av yngre stengods och rödgods, troligen ej äldre än 1800-tal (bilaga 5).

Fyndmaterialet tycks stödja markägarnas uppgifter om en lada i området. Trämaterialet från terrassen är välbevarat vilket kan visa på att det härrör från någon av de ovan nämnda 1900-talsbyggnaderna. Det finns inte heller några direkta fynd som tyder på att det har legat ett äldre boningshus på ytan. Det faktum att delar av stenkonstruktionerna (som exempelvis A2) var belägna direkt på steril lera medför dock att det inte går att utesluta att äldre bebyggelseelement förekommer på platsen. Vid stenpackningen A2 konstaterades inte heller samma inblandning av mer recenta fynd som tegel, järn och trämaterial som vid anläggningarna på terrassen. Det är med andra ord tänkbart att vissa konstruktioner kan vara ursprungliga och därmed också kan ge vägledning angående etableringsfasens ålder och omfattning.

Nyfynd A

Tre schakt grävdes inom förundersökningsområdet för nyfynd A (bilaga 4). I schakt 6 påträffades ett större fyndförande lager (A6) innehållandes bland annat flinta och keramik men även skörbränd sten, kol och bränd lera (bilaga 5). Lagrets utsträckning är emellertid okänd. Möjligen fortsätter det åt nordöst förbi schakt 7 och utanför förundersökningsområdet.

En eventuell terrasskant uppbyggd av stenar (A7) påträffad i den östra delen av området (S7) indikerar att ett hus eller en gård kan ha legat på platsen. Stenarna förefaller att ligga direkt på steril mark. Troligen tillhör denna lämning en yngre fas inom området.

Sett från resultatet från utredning och förundersökning tycks lämningar från två faser förekomma inom området. Den äldre påvisas av anläggningar och keramik som sannolikt kan knytas till en aktivetsyta eller boplats från äldre järnålder. Dock saknas huslämningar som stolphål som skulle tyda på en faktisk boplats. Den yngre fasen utgörs av den eventuella terrasskanten.

Nyfynd B

Två schakt (S9 och S10) grävdes inom förundersökningsområdet (bilaga 1). Det flintförande lager som påträffades under utredningen gick inte att

återfinna i något av schakten under förundersökningen (se bilaga 5). Det fanns inte heller något flintmaterial i matjordslagret som tyder på bortodling. Troligen påträffades en lokal svacka i terrängen som medfört att plogen inte har plöjt bort den del av lagret som påträffades vid utredningen.

Slutsatser samt åtgärdsförslag

Skee 1249

Det tjocka matjordslagret härrör troligen från anläggandet av den gamla landsvägen som går norr om fornlämningen. Matjordstäckets har sedan skyddat lämningarna från senare tiders djupplöjning, vilket medför att man borde kunna träffa på förhållandevis orörda lager inom boplatsen. Förundersökningen påvisar också att det förekommer förhistoriska fynd av stenålderskaraktär, däribland neolitisk keramik, i nedre delen av matjordslagret och i underliggande sandlager. Lämningen föreslås bli föremål för en arkeologisk undersökning.

Skee 1351

I fyndmaterialet som påträffades under förundersökningen finns inget som tyder på att äldre bebyggelse har funnits i området. Det faktum att vissa av stenkonstruktionerna (som till exempel A2) var belägna direkt på och i steril lera, och inte uppvisade mer recent fyndmaterial som till exempel tegel, järn och trämaterial, kan dock ses som en indikation på att äldre bebyggelseelement trots allt förekommer på platsen. Det bör därmed vara möjligt att via vidare undersökningar nå en förståelse om etableringsfasens ålder och omfattning. Lämningen föreslås bli föremål för en arkeologisk undersökning.

Nyfynd A

Lämningar från sannolikt två faser påträffades inom området. Den äldre påvisas av anläggningar och keramik som troligen kan knytas till en aktivitetsyta eller boplats från äldre järnålder. Det faktum att det inte framkom några huslämningar som stolphål indikerar att det kanske främst rör sig om det förstnämnda. Den yngre fasen representeras av den eventuella terrasskanten. Möjligen indikerar denna att ett eventuellt hus eller gård har legat på platsen. Lämningen föreslås bli föremål för en arkeologisk undersökning.

Nyfynd B

Det faktum att det flintförande lagret från utredningen gick inte att återfinna i något av schakten vid förundersökningen tyder på att det rört sig om en lokal svacka i terrängen eller en rest av en plogsula eller liknande. Inte heller

påträffades något flintmaterial i matjordslagret som tyder på att lämningen odlats bort. Vidare undersökningar kan därmed inte motiveras.

Referenser

Framme, G. 1985. *Ödegårdar i Vätte härad*. Göteborg 1985

Hvitfeldt, H. J. 1879. Biskop Eysteeins jordebog (den röde bog): fortegnelser over det geistlige gods i Oslo bispedømme omkring aar 1400. Kristiania.

Tekniska och administrativa uppgifter

Lst dnr:	220-13172-96
BM dnr:	318/96K
BM pnr:	419/4016
Fornlämningsnr:	1249, 1351
Län:	Västra Götalands län
Kommun:	Strömstad
Socken:	Skee
Fastighet: 1:13	Rämne 1:4, 1:6, 1:12 Äng 1:10, 1:13
Ek. karta:	9068, 9069
Läge:	X 6533053-6534339 Y 1244833-1245333 Z 40-65
Koordinatsystem:	RT-90 2,5 gon V
Höjdsystem:	RH70
Uppdragsgivare:	Vägverket Region Väst
Ansvarig institution:	Bohusläns museum
Projektledare:	Rune Bark
Fältpersonal:	Rune Bark, Marie-Louise Flaggmeir
Fältarbetstid:	12/7-15/7 1996
Arkeologtimmar:	64
Arkiv:	Bohusläns museums arkiv
Fynd:	Inga fynd omhändertogs

Figurförteckning

Figur 1: Utdrag ur digitala fastighetskartan, Strömstad kommun, med respektive förundersöknings- område symboliskt markerade. Skala 1:20 000. Godkänd från sekretessynpunkt för spridning, Lantmäteriverket 2006-05-30. Inklipp; utsnitt Röda kartan med undersökningsområdet symboliskt markerat.

Figur 2: Utdrag ur digitala fastighetskartan, Strömstad kommun, med nämnda fornlämningar markerade. Skala 1:15 000. Godkänd från sekretessynpunkt för spridning, Lantmäteriverket 2006-05-30.

Bilagor

Bilaga 1. Utsnitt ur digitala fastighetskartan, Strömstad kommun, med förundersökningsområden och schakt markerade. Skala 1:3 000. Godkänd från sekretessynpunkt för spridning, Lantmäteriverket 2006-05-30.

Bilaga 2. Plan över schakt och provgropar, Skee 1249. Skala 1:300. Godkänd från sekretessynpunkt för spridning, Lantmäteriverket 2006-05-30.

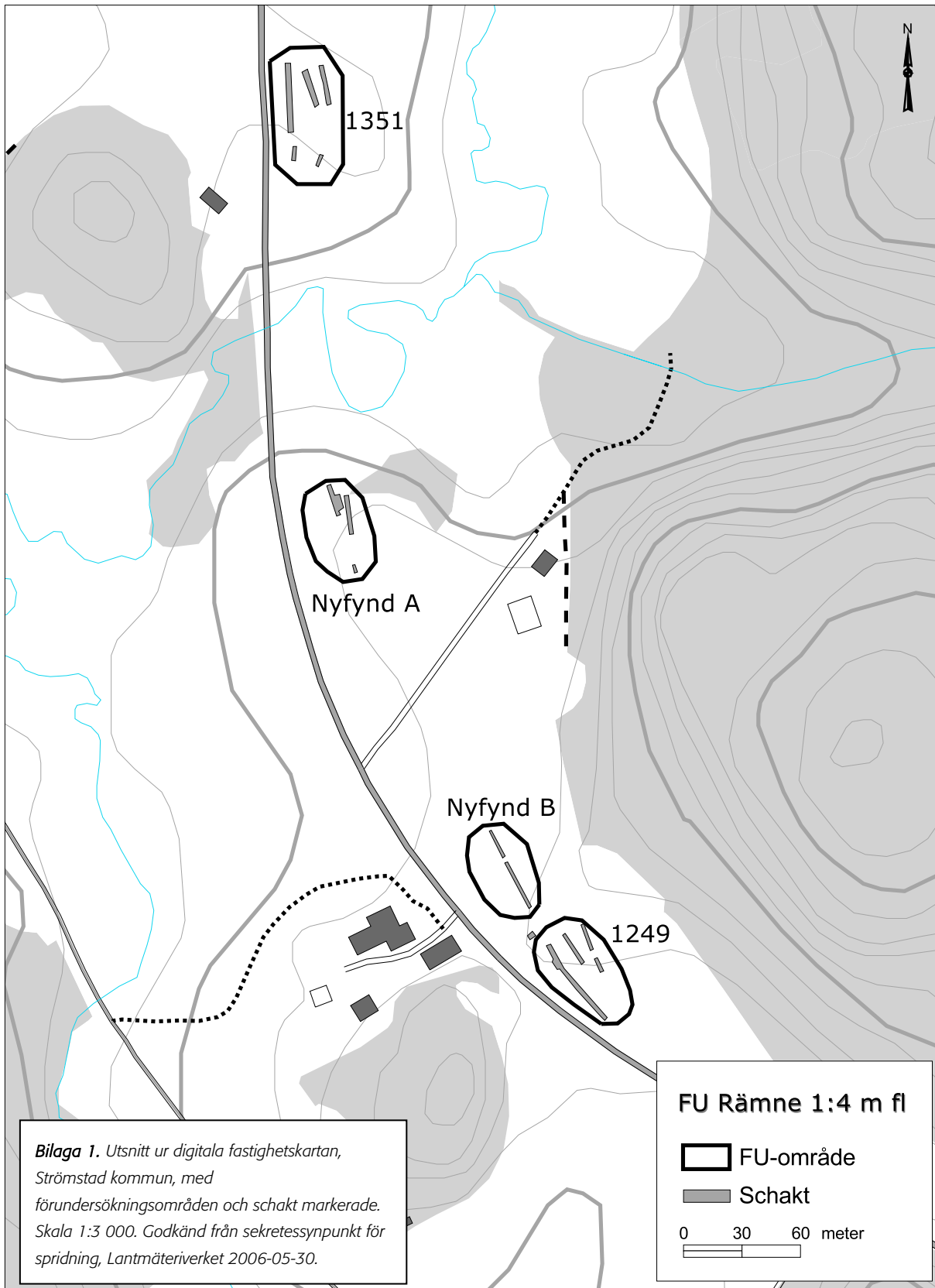
Bilaga 3. Plan över schakt och anläggningar, Skee 1351. Skala 1:300. Godkänd från sekretessynpunkt för spridning, Lantmäteriverket 2006-05-30.

Bilaga 4. Plan över schakt och anläggningar, nyfynd A. Skala 1:300. Godkänd från sekretessynpunkt för spridning, Lantmäteriverket 2006-05-30.

Bilaga 5. Tabell 1: Schaktbeskrivning

Bilaga 6. Tabell 2: Provgropar, Skee 1249

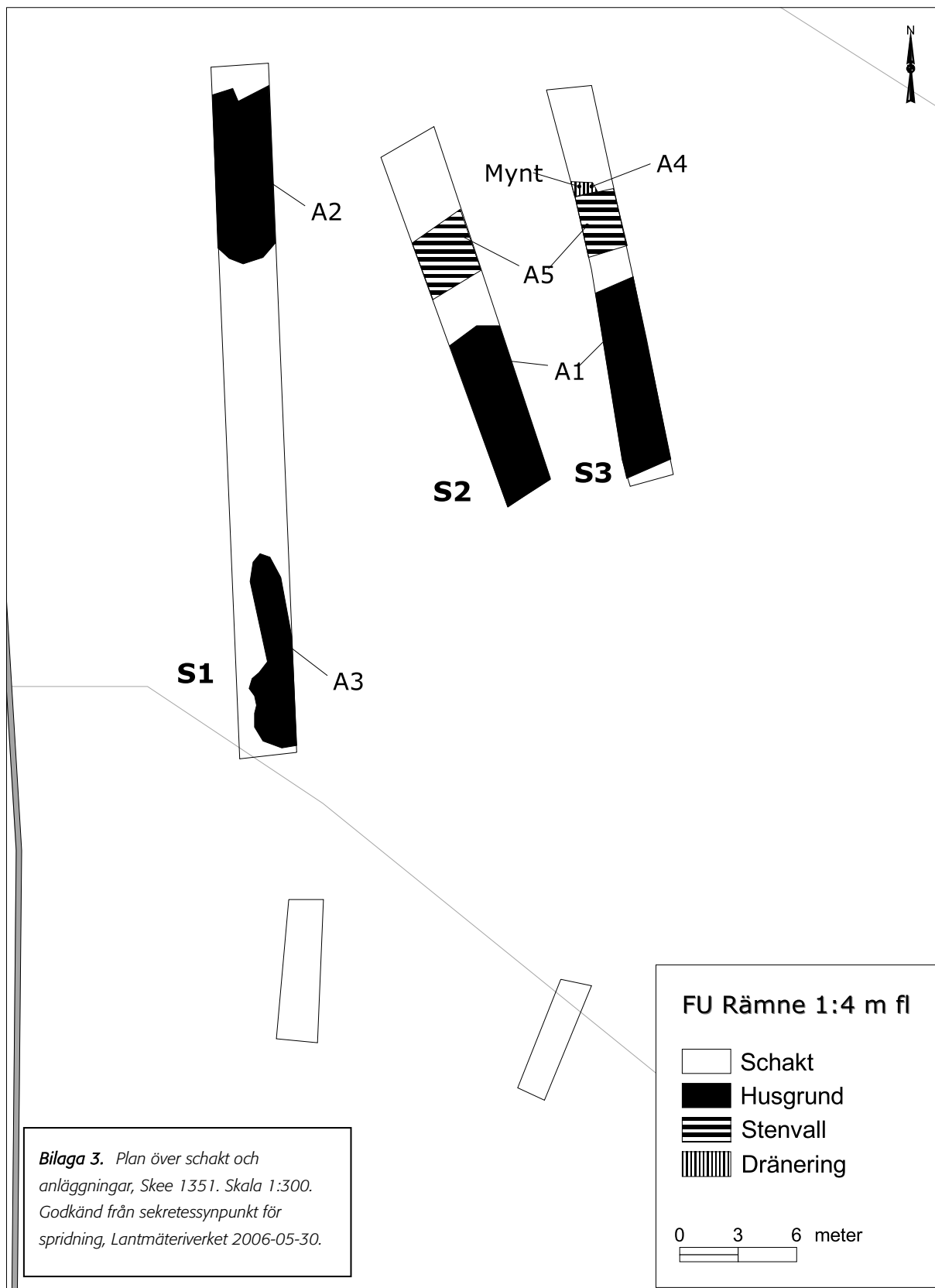
BILAGA 1



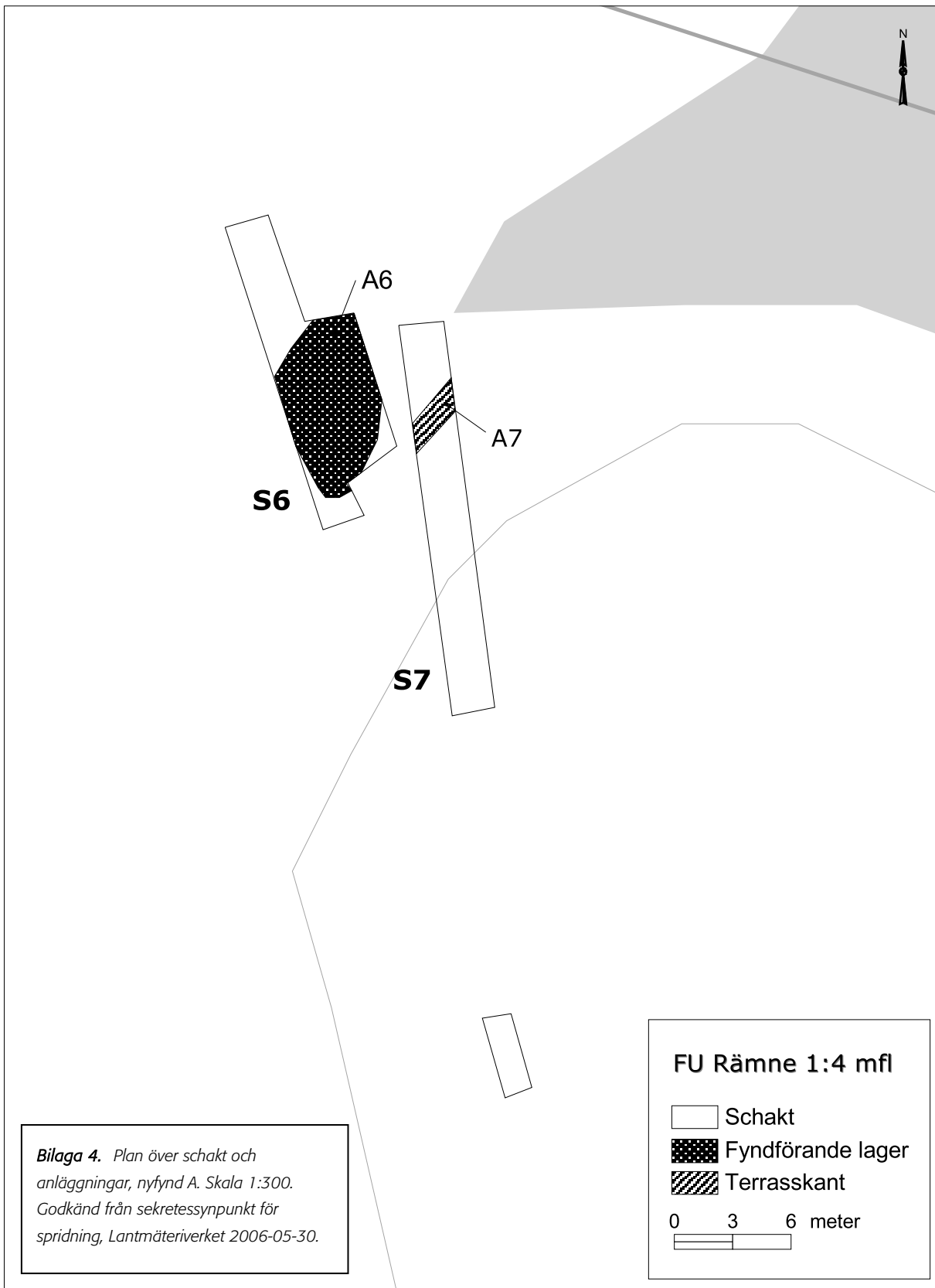
BILAGA 2



BILAGA 3



BILAGA 4



BILAGA 5

Tabell 1: Schaktbeskrivning

Schaktnr	Längd (m)	Bredd (m)	Djup (m)	Lagerbeskrivn	Anl J/N	Fynd J/N	Kommentar
1	45	1,5-5,5	-	0-0,20 matjord	J	J	Två stenpackningar/ husgrunder (A2, A3). Enstaka fynd av yngre stengods och rödgods
2	25	1,5-2,3	-	0-0,1 vegetationsskikt	J	J	Stenvall (A5) och stenpackning/ husgrund (A1). Fynd av bl a tegel, järn, porslin, fajans, djurben etc
3	24	1,5-2,5	-	0-0,1 vegetationsskikt	J	J	Stenvall och stenpackning/ husgrund (A1). Även dräneringsränna (A4). Fynd av bl a tegel, järn, porslin, fajans, djurben samt mynt från 1896
4	7	1,5	0,3	0-0,25 matjord 0,25-lera	-	-	-
5	6	1,5	0,4	0-0,25 matjord 0,25-lera	-	-	-
6	17,5	1,5-7	0,28	0-0,25 matjord 0,25- lera	J	J	Lager A6. Fynd av flinta, keramik i anläggningen. Även skörbränd sten, kol och bränd lera
7	20,5	3,5	0,3	0-0,25 matjord 0,25- lera	J	-	Terrasskant (A7) uppbyggd av sten i schaktets N del
8	2,5	1,5	0,25	0-0,20 matjord 0,20- lera	-	-	-
9	15	1,5	-	-	-	-	Tomt. Gick ej att återfinna fyndlager från utredning
10	26	1,5	-	-	-	-	Tomt. Gick ej att återfinna fyndlager från utredning
11	7,2	1,5	0,4-0,9	0-0,40 matjord 0,40- alv	-	-	-
12	42	1,5-4,2	0,6	0-0,50 matjord 0,50- lera	-	-	Samling av större stenar vid schaktets utvidgning. Jord/torvparti längst i N
13	25	1,5	0,45	0-0,45 matjord	-	J	Fynd i pg 1
14	17,8	1,5	0,4	0-0,40 matjord	-	J	Fynd i pg 3, 4, 5
15	3,5	1,5	0,6-0,7	0-0,40 matjord 0,4- sand	-	-	-

BILAGA 6

Tabell 2: Provgropar, Skee 1249

Pg nr	Schakt nr	Storlek (m)	Djup (m)	Lagerbeskrivn	Fynd	Kommentar
1	13	0,5x0,5	0,90	0-0,45 matjord 0,45-0,56 ljusbrunt sandlager 0,56-0,76 gråbrun sand 0,76- alv	Keramik, bränd lera, flinta	Fynd i lager 2 (ca 0,50 m)
2	13	0,5x0,5	0,7	0-0,50 matjord 0,50- alv	Slagg, tegel	Fynd i lager 1 (ca 0,30 m)
3	14	0,5x0,5	0,65	0-0,25 matjord 0,25-0,41 ljus gråbrun sand 0,35-0,53gråbrun sand 0,53-0,65 ljus gråbrungul sand	Keramik, slagg	Fynd i botten av lager 2. Ej grävd till alven
4	14	0,5x0,5	0,75	0-0,25 matjord 0,25-0,35 ljus gråbrun sand 0,35-0,53gråbrun sand 0,53-0,75 ljus gråbrungul sand 0,75- alv	Keramik, kvarts	Fynd i lager 3 (ca 0,50 m). Kol i lager 2 och 3
5	14	0,5x0,5	0,75	0-0,25 matjord 0,25-0,35 ljus gråbrun sand 0,35-0,53gråbrun sand 0,53-0,75 ljus gråbrungul sand 0,75- alv	Keramik, flinta, bränd lera	Fynd i lager 3
6	14	0,5x0,5	0,75	0-0,23 matjord 0,23-0,39 gråbrun sand 0,39-0,57 brungul sand 0,57- alv	-	Kol i lager 2
7	14	0,5x0,5	0,75	0-0,50 matjord 0,50- alv	-	-
8	13	0,5x0,5	0,25	0-0,25 matjord 0,25 stora stenar	-	-
9	13	0,5x0,5	0,55	0-0,40 matjord 0,40- alv	-	-
10	13	0,5x0,5	0,70	0-0,40 matjord 0,40-0,70 ljusbrun sand 0,70- alv	-	-
11	13	0,5x0,5	0,80	0-0,50 matjord 0,50-0,75 ljusbrun sand 0,75- alv	-	-
12	14	0,5x0,5	0,75	0-0,35 matjord 0,35-0,65 gulbrun sand 0,65- alv	-	-