

# AU Rämne 1:4 m fl

Ombyggnation av väg 164

Arkeologisk utredning  
Skee socken, Rämne 1:4, 1:6, 1:12 och Äng 1:10, 1:13

*Rune Bark/ Joakim Åberg*



# AU Rämne 1:4 m fl

Ombyggnation av väg 164

Arkeologisk utredning

Skee socken, Rämne 1:4, 1:6, 1:12 och Äng 1:10, 1:13

**ISSN 1650-3368**

**Manusförfattare** Rune Bark/ Joakim Åberg

**Layout och grafisk design** Pia Hansson (omslag), Pia Claesson, Gabriella Kalmar (inlaga)

**Redigering** Joakim Åberg

**Tryck och distribution** Bohusläns museum

**Kartor godkända från sekretessynpunkt för spridning** Lantmäteriverket 2006-05-30. Dnr 601-2006/1091

BOHUSLÄNS MUSEUM

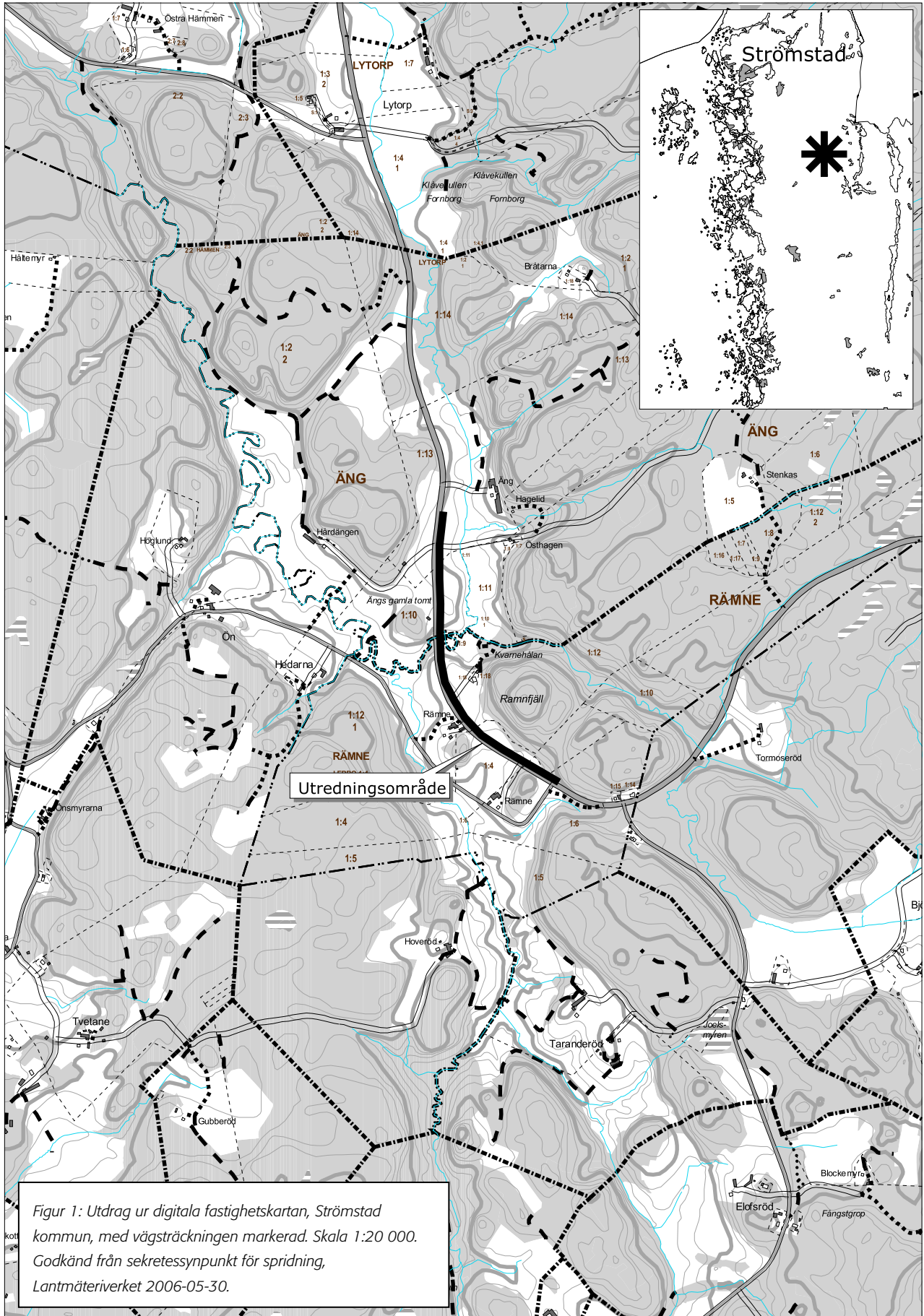
Museigatan 1, Box 403, 451 19 Uddevalla

tel 0522-656500, fax 0522-656505

[www.bohusmus.se](http://www.bohusmus.se)

# Innehåll

SAMMANFATTNING .....	5
BAKGRUND.....	5
LANDSKAPSBILD.....	5
NATURLANDSKAP.....	5
FORNLÄMNINGSMILJÖ.....	6
HISTORISKT KÄLLMATERIAL .....	7
METODIK OCH GENOMFÖRANDE .....	7
RESULTAT .....	8
OMRÅDE SYD.....	8
OMRÅDE MITT.....	8
OMRÅDE NORD .....	8
SLUTSATSER SAMT ÅTGÄRDSFÖRSLAG.....	9
REFERENSER.....	9
TEKNISKA OCH ADMINISTRATIVA UPPGIFTER .....	10
FIGURFÖRTECKNING .....	11
BILAGOR .....	11



## Sammanfattning

I samband med den arkeologiska utredningen av den delvis nya sträckningen av riksväg 164 förbi gårdarna Rämne och Äng, påträffades en tidigare okänd fornlämning på Hämmensåns södra strandbrink. Inom lämningen påträffades en sotfläck och en skärvstenspackning i två av schakten (S1 och S2). Packningen utgjordes av ett tunt lager med skärvsten med en fyllning innehållandes spridda kolflagor och kan troligen hänföras till brons/järnålder. Cirka 200 meter söder om denna lämning, och cirka 100 meter nordväst om stenåldersboplatsen Skee 1249, anträffades ett kulturpåverkat lager innehållandes kolfragment och flinta samt en mörkfärgning (S8). Inga av lämningarna undersöktes vidare. Kommande arkeologiska förundersökningar bör utöver fokus på redan kända fornlämningar (Skee 1249, 1351) även inriktas på att klargöra omfattning och karaktär av de båda nyfunna eventuella boplatserna.

## Bakgrund

Den 26 juni till 27 juni 1996 utförde Bohusläns museum en arkeologisk utredning inom fastighet Rämne 1:4, 1:6, 1:12, Äng 1:10, 1:13, Skee socken, Strömstad kommun, Västra Götalands län. Den arkeologiska utredningen föranleddes av Vägverkets planer på delvis ny dragning av väg 164 genom området. Den planerade vägen berörde fornlämningarna Skee 1249 och 1351. Uppdragsgivare och kostnadsansvarig var Vägverket Region Väst, enligt Länsstyrelsens beslut dnr 220-5706-96. Ansvarig institution var Bohusläns museum med Rune Bark som projektledare och tillika rapportansvarig. Övrig deltagande personal var Åsa Algotsson. Syftet med utredningen var att undersöka förekomsten av tidigare okända fornlämningar inom arbetsområdet.

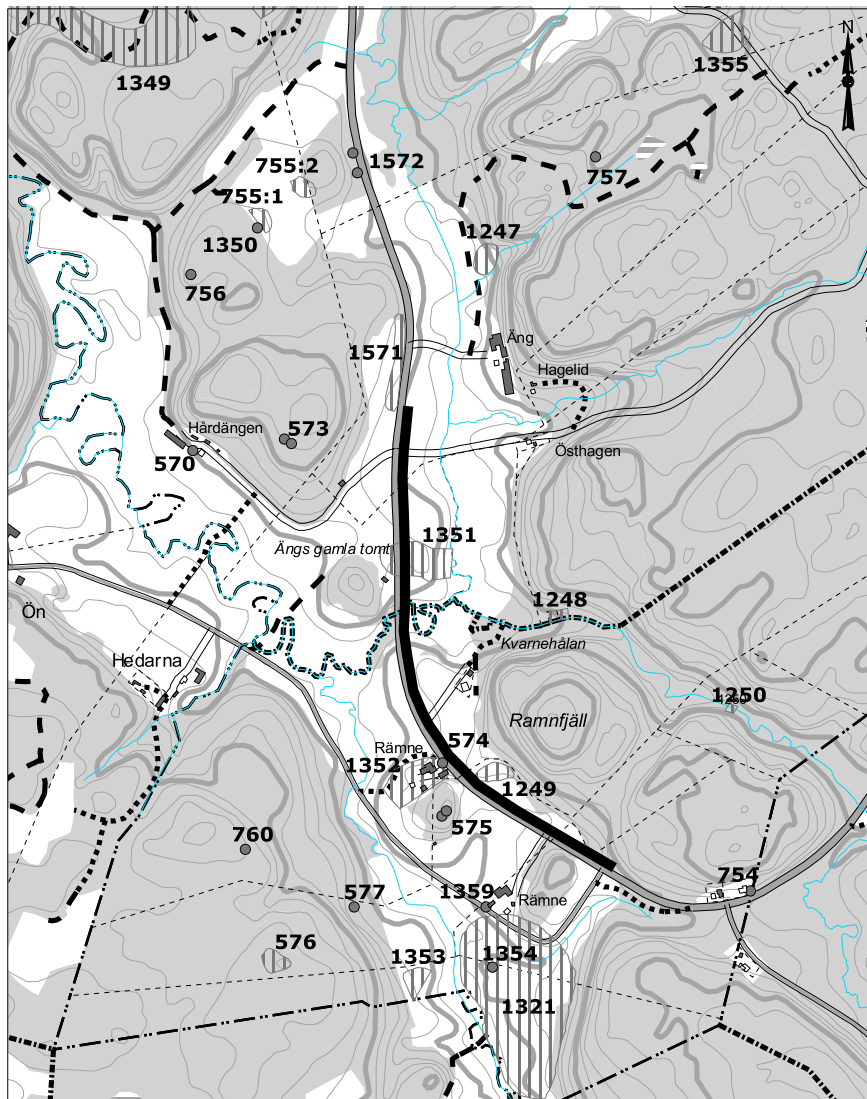
## Landskapsbild

### Naturlandskap

Utredningsområdet löper längs en typisk bohuslänsk sprickdal, med lera i dalgångens botten närmast ån och sandigare sediment mot bergssidorna och i de högre belägna sidodalarna. Utredningsplatsen ligger längs Riksväg 164 på etappen mellan Skee och Norra Bullaren, vid Rämnes och Ängs ägor (figur 1). Vägen går genom en lätt kuperad nordsydlig dalgång, 50-60 m ö h. I dalgången bedrivs småjordbruk, överlag i form av vallodling och betesdjur.

Dalen omges av höga skogsbeväxta bergshöjder där gårdarna ligger spridda längs bergssidor och höjdlägen. Längs vägen meandrar sig Lytorpsbäcken ned mot Rämneån och Hämmensån. De tre åarna flyter ihop till Hämmensån som sedan rinner norrut mot Idefjorden. Åarna ligger djup

nedskurna i det kuperade landskapet med branta och höga strandbrinkar. Bergknallarna i dalgången är till största delen skogsbevuxna. Endast ett fåtal är utan skog och mer eller mindre helt kala.



Figur 2. Utdrag ur digitala fastighetskartan, Strömstad kommun, med nämnda fornlämningar markerade. Skala 1:15 000, Godkänd från sekretessynpunkt för spridning, Lantmäteriverket 2006-05-30.

### Fornlämningssmiljö

Det är relativt ont om fornlämningar längs vägsträckningen (figur 2). I utredningsområdet finns endast tre kända fornlämningar, däribland Ångs gamla gårdstomt (Skee 1351), vars läge är känt sedan storskifteskartan från 1797. Lämningen är belägen norr om en liten bergknalle som i sin tur ligger norr om Hämmensån. Den andra fornlämningen utgörs av en stenåldersboplats (Skee 1249) belägen på den södra slutningen av en

moränrygg som sträcker sig väster ut från Ramnfjället och bort mot Rämne gård. Läget är skyddat från alla håll utom mot syd. Boplatser ligger på en höjd på omkring 55-60 m ö h, på en smal öst-västlig remsa som är något planare än omgivningen. Jordarten här är en blandning mellan morän och mo. Den tredje fornlämningen utgörs av en fyndplats för en skafthålsyxa, skifferföremål, flintskrapa och ett fragment av täljstensgryta (Skee 574).

I anslutning till vägen, men utanför utredningsområdet, finns dock ett flertal fornlämningar. Väster om vägen finns flera gravar uppe på höjdlägena (Skee 573, 575, 576, 577, 756, 757, 760). I dalgången på vägens ömse sidor finns även flera boplatser (Skee 755, 1247, 1353, 1355, 1571) och fyndplatser för bland annat flintredskap, bergartsyxor och täljstensföremål (Skee 570, 1354, 1359). Ytterligare lämningar i form av Lerberg och Rämne gamla gårdstomter (Skee 1321 och 1352), en gränssten (Skee 754), en kvarnsten och en kvarnlämning (Skee 1248 och 1250), ett odlingsröse (Skee 1350) samt ett stenbrott/ kolningsgrop (Skee 1572) finns i närområdet.

## Historiskt källmaterial

Gården Äng återfinns även i *Den röde bog* (Hvitfeldt 1879), där det uppges att enheten är känd sedan 1317. Enligt Framme har det under 1400-talets första del uppenbarligen funnits två gårdar på Ängs ägor där den ena har varit ödelagd. Den ödelagda enheten ska ha varit belägen i den norra delen av Ängs ägor, vid Skee 1349 (figur 2) som utgörs av husgrunder och fossil åkermark från 1600-1700-talet och senare (Framme 1985:246). Gården Äng skiftades i två delar 1762 (Framme 1985:191).

## Metodik och genomförande

Före fältarbetet genomfördes en genomgång av det historiska kartmaterialet som berör utredningsområdet. Därefter inleddes det arkeologiska fältarbetet med att 27 stycken provgropar grävdes för hand längs den planerade vägsträckningen för att undersöka bortodlingsgraden samt förekomsten av flintförande lager. Provgroparna fördelades systematiskt över ytan förutom där redan tidigare kända fornlämningar var belägna. I nästa skede grävdes 15 söschakt med grävmaskin. Den nordligaste delen av undersökningsområdet (norr om Äng) undersöktes inte då den nya vägsträckningen här skulle följa den befintliga vägens sträckning. Schakt och provgropar inmättes och beskrevs och lämningar i form av anläggningar beskrevs översiktligt. Inga fynd tillvaratogs.

## Resultat

### Område syd

Söder om boplatsen Skee 1249 framkom endast spridda förekomster av flinta. Ingenting tyder direkt på att fornlämningen fortsätter söder om dess nuvarande markering. I schakt 10 och 11 påträffades även flera recenta gropar. I provgroparna väster om boplatsen (pg1 och pg2) påträffades sten, tegel och kolfragment mellan 0–0,30 meter nivån. Det kan tänkas att materialet härrör från tidigare bebyggelse på platsen alternativt påförda lager från tidigare vägarbeten. I provgrop 1 påträffades även ett eventuellt bryne av skiffer (bilaga 1, 3 och 4).

På den norra slänten av moränryggen, nordväst om Skee 1249 och nordost om Skee 1352 och 574, konstaterades enstaka förekomster av slagen flinta. I schakt 8 framkom även ett lager innehållande kolfragment och slagen flinta samt en mörkfärgning (A4 och A3) som dock ej undersöktes vidare (bilaga 1 och 3). På krönet var matjordstäckets tjocklek endast omkring 0,10–0,15 meter vilket indikerar att det har plöjts nedefter sluttningarna.

### Område mitt

På Hämmensåns södra strandbrink, nordväst om fastighet 1:18 och den befintliga vägen till fastigheten, påträffades en sotfläck i schakt 1 (A1) och en större skärvstenspackning i schakt 2 (A2) (bilaga 1 och 3). Packningen bestod av ett tunt lager med skärvsten med en fyllning innehållandes spridda kolflagor. Ingen av anläggningarna undersöktes vidare men efter utseende och karaktär kan skärvstenspackningen A2 troligen hänföras till brons - järnålder.

Den plana marken mellan strandbrinken med ovan nämnda schakt 1 och 2 och söder ut mot moränryggen och område syd, undersöktes med flera provgropar och schakt utan att några spår efter arkeologiska lämningar kunde konstateras. Marken sluttar också en aning söder om strandbrinken, vilket medför att själva strandbrinken är den torraste platsen norr om moränryggen. Inte heller i provgroparna i sluttningen ned mot ån påträffades några spår efter mänskliga aktiviteter.

### Område nord

Norr om Hämmensån, kring Skee 1351, grävdes ett flertal schakt och provgropar (bilaga 1). I schaktet söder om fornlämningen påträffades inga spår av vare sig förhistoriskt eller historiskt material. Inte heller i dikeskanterna längs väg 164 kunde några fynd av arkeologisk karaktär konstateras. I åkern norr om gårdstomten påträffades dock en stenläggning samt sot i en av provgroparna (pg18). Övriga schakt och provgropar var fyndtomma (bilaga 1 och 4).

Det förefaller som om åkern inte har berörts i någon större utsträckning vad gäller bebyggelse i samband med gårdstomten Skee 1351. På den västliga delen av fornlämningen, som inte kom att beröras av vägomläggningen, finns en stenlagd källargrund av sten till ett boningshus. Med tanke på grundens kraftiga utseende får man anta att den härrör från den senare delen av 1800-talet. Enligt uppgift från markägare i omgivningen skall huset ha rivits 1942 för användas som material till bränsle. Enligt uppgiftslämnarna ska det även ha funnits en lada belägen på gårdstomten som brunnit ned i samband med ett åskväder på 1930-talet. Detta kan troligen förklara stenläggningen och förekomsten av sot i provgrop 18. Enstaka fynd av tegel och rödgods från 1800/1900-talet påträffades också i området.

## Slutsatser samt åtgärdsförslag

Spåren efter mänskliga aktiviteter sträcker sig från stenåldern och eventuellt fram till bronsålder/järnålder för att sedan göra ett hopp fram till 1800/1900-talet. Ett undermåligt daterande material medför dock att dateringarna blir mycket flytande, i den mån det går att tidsbestämma lämningarna överhuvudtaget. Eventuella kommande förundersökningar bör utöver fokus på redan kända fornlämningar (Skee 1249, 1351) även inriktas på att klargöra omfattning och karaktär av de eventuella boplatserna vid strandbrinken och i moränbackens norra sluttning (se bilaga 2).

## Referenser

Framme, G. 1985. *Ödegårdar i Vätte härad*. Göteborg 1985

Hvitfeldt, H. J. 1879. Biskop Eysteeins jordebog (den röde bog): fortegnelser over det geistlige gods i Oslo bispedømme omkring aar 1400. Kristiania.

## Tekniska och administrativa uppgifter

Lst dnr:	220-5706-96
BM dnr:	382/95
BM pnr:	409/4013
Fornlämningsnr:	-
Län:	Västra Götalands län
Kommun:	Strömstad
Socken:	Skee
Fastighet: 1:13	Rämne 1:4, 1:6, 1:12, Äng 1:10,
Ek. karta:	9068, 9069
Läge:	X 6533053-6534339 Y 1244833-1245333 Z 40-65 m
Koordinatsystem:	RT-90 2,5 gon V
Höjdsystem:	RH70
Uppdragsgivare:	Vägverket
Ansvarig institution:	Bohusläns museum
Projektledare:	Rune Bark
Fältpersonal:	Åsa Algotsson, Rune Bark
Fältarbetstid:	960626-0627
Arkeologtimmar:	32
Arkiv:	Bohusläns museums arkiv
Fynd:	Inga fynd omhändertogs

## Figurförteckning

**Figur 1:** Utdrag ur digitala fastighetskartan, Strömstad kommun, med utredningsområdet markerat. Skala 1:20 000. Godkänd från sekretessynpunkt för spridning, Lantmäteriverket 2006-05-30. Inklipp; utsnitt Röda kartan med utredningsområdet symboliskt markerat.

**Figur 2:** Utdrag ur digitala fastighetskartan, Strömstad kommun, med nämnda fornlämningar markerade. Skala 1:15 000. Godkänd från sekretessynpunkt för spridning, Lantmäteriverket 2006-05-30.

## Bilagor

**Bilaga 1.** Utsnitt ur digitala fastighetskartan, Strömstad kommun, med schakt och provgropar markerade. Skala 1:4 000. Godkänd från sekretessynpunkt för spridning, Lantmäteriverket 2006-05-30.

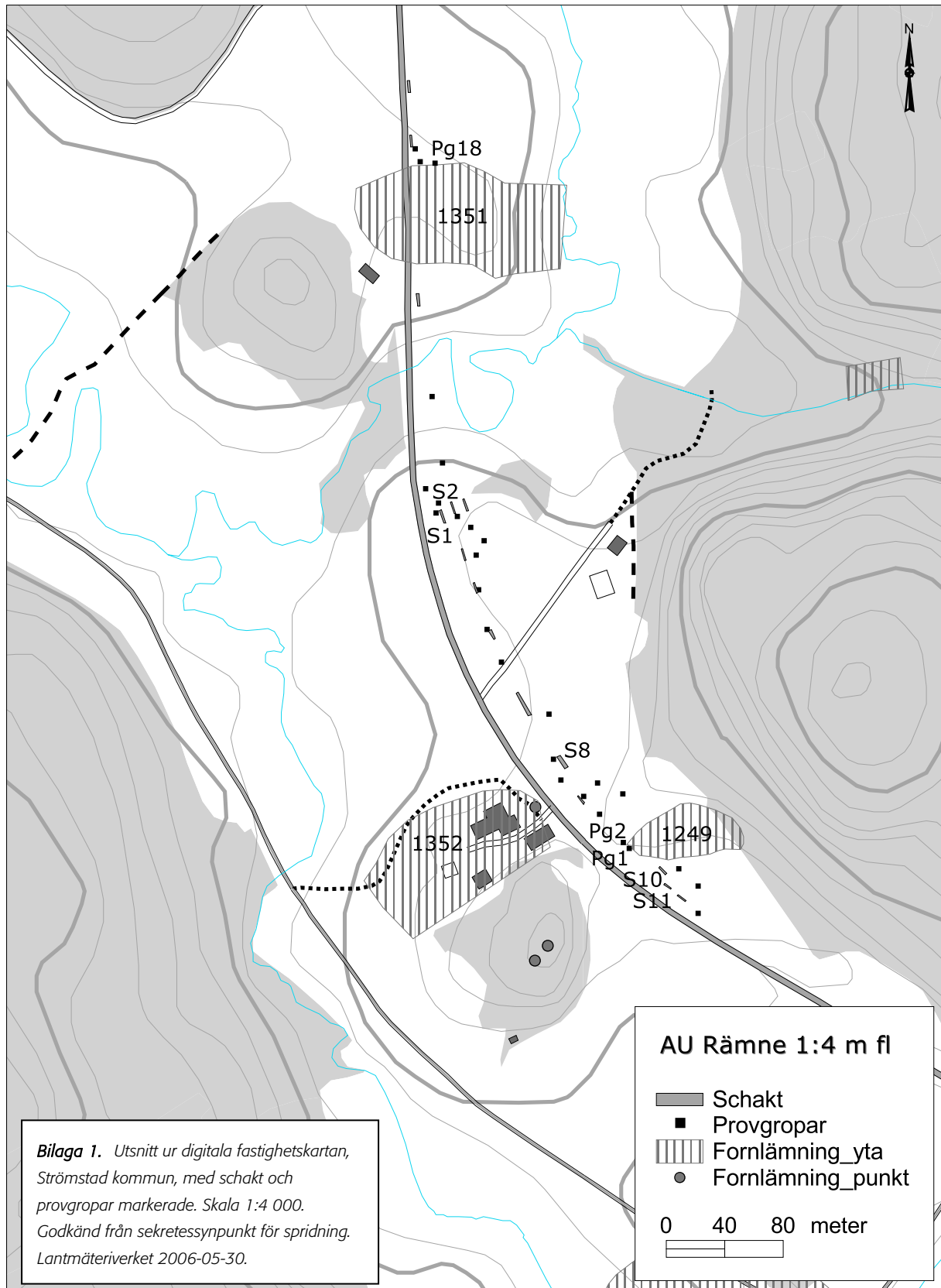
**Bilaga 2.** Utsnitt ur digitala fastighetskartan, Strömstad kommun, med förundersökningsområden markerade. Skala 1:4 000. Godkänd från sekretessynpunkt för spridning, Lantmäteriverket 2006-05-30.

**Bilaga 3.** Tabell 1: Schaktbeskrivning

Tabell 2: Anläggningar

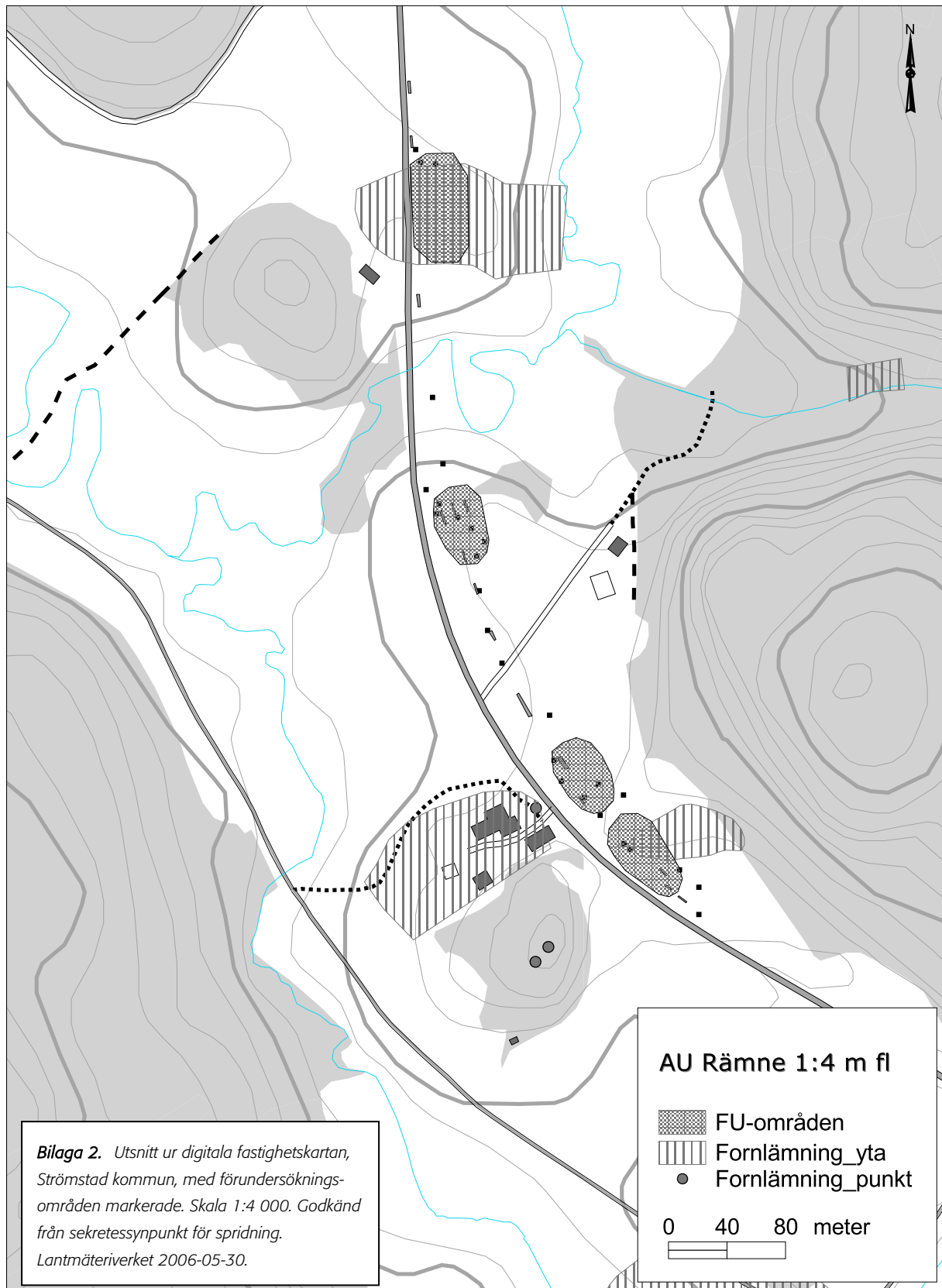
**Bilaga 4.** Tabell 3: Provgropar

# BILAGA 1



**Bilaga 1.** Utsnitt ur digitala fastighetskartan, Strömstad kommun, med schakt och provgropar markerade. Skala 1:4 000. Godkänd från sekretessynpunkt för spridning. Lantmäteriverket 2006-05-30.

## BILAGA 2



## BILAGA 3

Tabell 1: Schaktbeskrivning

Schakt nr	Storlek (m)	Djup (m)	Lagerbeskrivning	Anläggning J/N	Fynd J/N	Kommentar
1	13,8x1,4-2,8	0,3	0-0,2 matjord 0,2- steril lera	J	N	A1
2	12,4x1,4-2,8	0,25	0-0,2 matjord 0,2- steril lera	J	N	A2
3	8x1,4	0,3	0-0,25 matjord 0,25- steril lera	N	N	-
4	7,2x1,4	0,3	0-0,2 matjord 0,2- steril lera	N	N	-
5	9,5x1,4	0,25	0-0,22 matjord 0,22- steril lera	N	N	-
6	10,3x1,4	0,3	0-0,24 matjord 0,24- steril lera	N	N	-
7	11x1,4	0,24	0-0,2 matjord 0,2- steril lera	N	N	-
8	16,5x1,4	0,35	0-0,28 matjord 0,28- steril lera	J	J	A3, A4. Även sot, kol flinta.
9	13,2x1,4	0,3	0-0,24 matjord 0,24- steril lera	N	N	-
10	17,6x1,4	0,4	0-0,3 matjord 0,3- steril morän	N	J	Flinta, 0,28-0,3 m. Även recenta gropar
11	16,5x1,4	0,3	0-0,26 matjord 0,26- steril morän	N	N	Recenta gropar.
12	14,2x1,4	0,2	0-0,15 matjord 0,15- steril morän	N	N	-
13	10,3x1,4	0,24	0-0,22 matjord 0,22- steril lera	N	N	-
14	11,3x1,4	0,2	0-0,17 matjord 0,17- steril lera	N	N	-
15	5x1,4	0,2	0-0,15 matjord 0,15- steril lera	N	N	-

Tabell 2: Anläggningar

Anlnr	Schaktnr	Typ	Storlek	Fyllning	Kommentar
1	1	Sotfläck	0,4x0,7	Sotblandad lera	Ej vidare undersökt
2	2	Skärvstenspackning	2,8x4,8	Eldpåverkad sten i lera och inslag av sot	Hela ytan ej framschaktad. Ej vidare undersökt
3	8	Mörkfärgning	0,4x0,3	Mörkfärgad humös fyllning	Ej vidare undersökt
4	8	Flintförande lager	7,6x 1,4	Gruslager med flinta	Okänd begränsning. Ej vidare undersökt

## BILAGA 4

Tabell 3: Provgropar

Provgropnr	Storlek (m)	Djup (m)	Lagerbeskrivning	Kommentar
1	0,5x0,5	0,2	0-0,15 matjord 0,15- steril lera	Fynd av skifferbryne. Även sten, tegel och kolfragment.
2	0,5x0,5	0,3	0-0,2 matjord 0,2- steril lera	Sten tegel och kolfragment.
3	0,5x0,5	0,3	0-0,2 matjord 0,2- steril lera	-
4	0,5x0,5	0,25	0-0,2 matjord 0,2- steril lera	-
5	0,5x0,5	0,23	0-0,2 matjord 0,2- steril lera	-
6	0,5x0,5	0,21	0-0,15 matjord 0,15- steril lera	-
7	0,5x0,5	0,29	0-0,22 matjord 0,22- steril lera	-
8	0,5x0,5	0,3	0-0,2 matjord 0,2- steril lera	-
9	0,5x0,5	0,2	0-0,17 matjord 0,17- Steril lera	-
10	0,5x0,5	0,26	0-0,22 matjord 0,22- steril lera	-
11	0,5x0,5	0,23	0-0,2 matjord 0,2- steril lera	-
12	0,5x0,5	0,3	0-0,2 matjord 0,2- steril lera	-
13	0,5x0,5	0,25	0-0,18 matjord 0,18- steril lera	-
14	0,5x0,5	0,2	0-0,17 matjord 0,17- steril lera	-
15	0,5x0,5	0,31	0-0,22 matjord 0,22- steril lera	-
16	0,5x0,5	0,27	0-0,23 matjord 0,23- steril lera	-
17	0,5x0,5	0,14	0-0,12 matjord 0,12- steril lera	-
18	0,5x0,5	0,2	0-0,1 matjord 0,1- steril lera	Stenläggning samt sot.
19	0,5x0,5	0,12	0-0,1 matjord 0,1- steril lera	-
20	0,5x0,5	0,25	0-0,2 matjord 0,2- steril lera	-
21	0,5x0,5	0,22	0-0,2 matjord 0,2- steril lera	-

22	0,5x0,5	0,24	0-0,2 matjord 0,2- steril lera	-
23	0,5x0,5	0,28	0-0,21 matjord 0,21- steril lera	-
24	0,5x0,5	0,34	0-0,25 matjord 0,25- steril lera	-
25	0,5x0,5	0,3	0-0,2 matjord 0,2-0,25 morän 0,25 steril morän	Flinta
26	0,5x0,5	0,3	0-0,22 matjord 0,22- steril morän	-
27	0,5x0,5	0,3	0-0,25matjord 0,25-0,27 morän 0,27 steril morän	Flinta