

Rapport från kulturhistorisk utredning



Kulturhistoriskt beslutsunderlag för

# STRÖMSTADS KYRKOGÅRDAR

Strömstad stadskyrkogård, Myren och Mellby begravningsplatser  
Strömstads socken och kommun



BOHUSLÄNS MUSEUM

Rapport 2005:54 Tomas Brandt

Bohusläns museum rapport 2005:54

**Strömstads kyrkogårdar  
kulturhistoriskt beslutsunderlag**

Författare: Tomas Brandt  
Foto om inget annat anges: Tomas Brandt

ISSN 1650-3368

Bohusläns museum  
Box 403  
451 19 UDDEVALLA  
Tel: 0522-65 65 00

INNEHÅLL:

## INLEDNING

### BAKGRUND

*Varför har detta arbete gjorts?  
Hur skall detta material användas  
Vad omfattar detta arbete?  
Hur har arbetet genomförts?  
Hur är rapporten upplagd*

### LAGSTIFTNING TILL STÖD FÖR KULTURVÄRDENA

*Inledning  
Kulturminneslagen  
Fornminnen på kyrkogården?  
Begravningslagen  
Sammanfattning av ovanstående  
Införande i gravregistret  
Andra lagar  
Rubrik  
Rubrik*

### KYRKOGRÄDAR GENOM TIDERNÄ - ORTFATTAD HISTORISK

#### TILLBAKABLICK

*Kyrkogården  
Gravvårdarna*

## KYRKOGRÄDARNÄ INOM FÖRSÄMLINGEN

### STRÖMSTADS STADSKYRKOGRÄD

*Historik  
Kort beskrivning  
Karaktärisering  
Långsiktig målsättning  
Rekommendationer  
Enskilda vårdar som bör föras till inventarieförteckning  
Enskilda vårdar yngre än 1850 med stora kulturhistoriska värden.  
Sammanfattning av de enskilda gravvårdarnas skydd  
Nya gravplatser?*

### MYRENS BEGRAVNINGSPLATS

*Historik  
Kort beskrivning  
Karaktärisering  
Långsiktig målsättning  
Rekommendationer  
Enskilda vårdar som bör föras till inventarieförteckning  
Enskilda vårdar yngre än 1850 med stora kulturhistoriska värden.*

### MELLBY BEGRAVNINGSPLATS

*Historik  
Kort beskrivning  
Karaktärisering  
Långsiktig målsättning  
Rekommendationer*

### SKÖTSEL AV GRAVVÄRDAR

*Allmänna råd för skötsel av äldre gravvårdar*

# Inledning

## Bakgrund

Varför har detta arbete gjorts?

Kyrkogårdar och begravningsplatser lever ett långt liv. De har också en rytm som gör att vi lätt uppfattar dem som oföränderliga, samtidigt som en sakta omvälvning ändå sker. Denna egenskap delar de med den omgivande naturen och landskapet. Idag ser det ut ungefär som igår och som för några år sedan, men inte riktigt som vi minns det från vår ungdom. Och tittar vi på ett foto från många decennier sedan ser vi tydligt skillnader, de träd som idag är stora och lummiga var då taniga nyplanterade ruskor och gravvårdarna kanske inte stod i lika välordnade rader som nu.

Kyrkogårdarna bär på en viktig del av vårt kulturarv, de berättar om omsorgen om våra bortgångna och hur detta har sett ut under olika tider. Kulturarvet och de historiska värdena är dock inget statiskt och oföränderligt, lika lite som kyrkogårdarna, även om förändringsprocessen går med långsamma steg.

Kyrkor och kyrkogårdar byggda eller anlagda före 1940 är skyddade av Kulturminneslagen. Det innebär att de inte får ändras på ett sådant sätt att deras kulturhistoriska värden försvinner. Som stöd i den löpande skötseln och den långsiktiga planeringen av kyrkogårdarna inom den kyrkliga samfälligheten har Bohusläns museum tagit fram detta beslutsunderlag.

Det skydd som kulturvärdena på kyrkogårdarna har genom lagstiftningen är formulerat i generella termer. Eftersom kyrkogårdarna ser olika ut måste man närmare precisera vilka kulturvärden som är de mest karaktärsskapande för varje kyrkogård. Detta är vad vi försökt göra i detta arbete.

## Hur skall detta material användas

Avsikten är att materialet skall kunna utgöra underlag för de beslut som tas rörande kyrkogårdarnas kulturvärden, såväl lokalt som av myndigheter.

De rekommendationer som lämnas kan också utgöra vägledning för den mer vardagliga skötseln, t ex förnygring av växtmaterial eller vård av enskilda gravanordningar. Lika viktigt kan det också vara i diskussioner med gravrättsinnehavare i frågor rörande t ex borttagande av gravvårdar eller ramar.

Det är i sammanhanget viktigt att påpeka att de rekommendationer som lämnas inte har karaktären av myndighetsbeslut, och de äger ingen formell giltighet. För att bättre förankra materialet vill vi därför rekommendera att man kopplar det till ett beslut i kyrkogårdsnämnd (eller motsvarande). Materialet är skrivet så att det skall gå att hänvisa till det som det är, men man kan också göra egna väl motiverade tillägg eller

justeringar.

Det är också viktigt att veta att det bidrag som finns för kulturhistoriskt motiverade kostnader i samband med vården av t ex värdefulla gravvårdar, Kyrkoantikvarisk ersättning, förutsätter att det finns ett kulturhistoriskt underlag för bedömningen av sådana ansökningar, liksom att det finns en vård- och underhållplan. Föreliggande arbete är avsett att fungera som ett sådant kulturhistoriskt underlag.

## Vad omfattar detta arbete?

Föreliggande kulturhistoriska genomgång omfattar en kortfattad historisk bakgrund, beskrivning och karaktärisering av dels kyrkogården som helhet och dels dess olika delar, samt rekommendationer kopplade till detta. I detta sammanhang görs också ett förslag till urval för kvarter och enskilda gravplatser som är bevarandevärda. I den mån det finns enskilda äldre gravvårdar som bör föras in i kyrkans inventarieförteckning, noteras detta också.

Bohusläns museum har sedan början av 1990-talet genomfört sådana arbeten, vilka tidigare har kallats "kyrkogårdsinventeringar", men som vi nu väljer att rubricera "kulturhistoriskt beslutsunderlag". Detta för att skilja dem från de regelrätta inventeringar av varje enskild gravplats som också sker, dels för att lägga upp administrativa register inom respektive kyrkoförvaltning, och dels av släkthistoriskt intresserade (Sveriges släktforskarförbunds Gravplatsinventering <http://www.genealogi.se/gravsten/>).

## Hur har arbetet genomförts?

Fältarbetet har genomförts under våren-sommaren 2005, med bearbetning och rapportering under hösten samma år.

## Hur är rapporten upplagd

Efter denna inledning kommer ett avsnitt som redogör för lagstiftningen inom området. Därefter följer en kortfattad historisk exposé kring kyrkogårdar i allmänhet.

Sedan följer genomgången av samfällighetens kyrkogårdar, med historik, beskrivning, karaktäristik och rekommendationer.

Sist följer ett avsnitt med allmänna rekommendationer för varsam skötsel av enskilda gravvårdar.

# Lagstiftning till stöd för kulturvärdena

## Inledning

Verksamheten på en kyrkogård omfattas givetvis av flera lagstiftningar. Den som berör kulturvärdena är främst Kulturminneslagen (förkortat KML, Lag (1998:950) om kulturminnen mm). I Begravningslagen (1990:1144) finns också en del "redskap" som är lämpliga för att på ett bra sätt hantera dessa frågor. I vissa fall berörs man också av Plan och Bygglagen ("PBL"), i den mening att t ex ett byggnadsföretag på en kyrkogård kan vara såväl bygglovpliktigt enligt PBL som tillståndspliktigt enligt KML.

## Kulturminneslagen

Skyddet för kyrkor och kyrkogårdar återfinns i KML:s fjärde kapitel. Det omfattar begravningsplatser som anlagts före utgången av 1939, och som var i Svenska kyrkans ägo eller förvaltning den 31/12 1999 (dvs innan kyrkan skildes från staten). Detta skydd omfattar alltså alla de kyrkogårdar som nu gått igenom.

Vissa enstaka yngre anläggningar omfattas också av detta skydd, då enligt särskilt beslut från Riksantikvarieämbetet. Ingen sådan anläggning finns inom samfälligheten.

Skyddet syftar till att bevara anläggningens kulturvärden. Detta är uttryckt så:

*"I vården av en begravningsplats skall dess betydelse som en del av vår kulturmiljö beaktas. Begravningsplatserna skall vårdas och underhållas så att deras kulturhistoriska värde inte minskas eller förvanskas."* (4 kap11§)

För de förändringar som ibland måste göras gäller att tillstånd skall sökas hos Länsstyrelsen (kulturmiljöenheten):

*"I fråga om begravningsplats som anlagts före utgången av år 1939 krävs tillstånd av länsstyrelsen:*

- 1. för att utvidga eller på annat sätt väsentligt ändra begravningsplatsen,*
- 2. för att där uppföra ny byggnad eller fast anordning eller riva eller väsentligt ändra befintlig byggnad eller fast anordning."* (4kap13§)

Som synes är nyckelordet "väsentlig förändring", vilket i praktiken innebär att många små åtgärder inte är tillståndspliktiga

var för sig, men att den sammanlagda effekten ändå kan innebära en sådan väsentlig ändring som avses. Det blir därför viktigt att skaffa sig riktlinjer för hur man långsiktigt hanterar olika frågeställningar. Syftet med regleringen i KML är inte att lägga hinder i vägen för verksamheten, utan att säkerställa att de förändringar som ändå är en naturlig del av anläggningens skötsel och underhåll sker på ett sätt som tar hänsyn till och integrerar platsens kulturhistoriska egenskaper.

Det måste alltså i varje enskilt fall göras en bedömning om en åtgärd leder till en väsentlig förändring. Här följer några exempel på frågeställningar som är tillståndspliktiga åtgärder.

- Anläggande av minneslund
- Större ändringar eller eventuellt borttagande av murar eller inhägnader.
- Större förändringar i vegetationen
- Asfaltering av grusgångar eller igenläggning av gångsystem
- Tillägg eller väsentlig ändring av konstnärlig utsmyckning (syftar inte på enskilda gravvårdar)
- Större förändring av material eller färgsättning på någon annan anordning eller på byggnader på kyrkogården. (Här kan tilläggas att det på många kyrkogårdar finns bårhus eller gravkapell som är arkitektoniskt väl genomarbetade, även om de inte har så hög ålder.)

En fråga som ofta dyker upp är borttagande av enskilda gravvårdar eller av ramar runt gravplatser. Vi åter kommer till det senare, men helt klart är att om man gör en större sammanhängande insats med många gravvårdar samtidigt, så är det tillståndspliktigt.

Riktigt gamla gravvårdar där gravrätten återgått och kyrkan alltså står som ägare, har också ett skydd:

*"Inventarier av kulturhistoriskt värde, som hör till kyrkobyggnad eller annan kyrklig byggnad **eller begravningsplats**, skall förvaras och vårdas väl."* (4kap§6)

I förordningen om kulturminnen m.m. SFS 1988:1188 §19 ges exempel på vad som åsyftas med kyrkliga inventarier.

*"Till kyrkliga inventarier som avses i 4 kap 6§ lagen (1988:950) om kulturminnen m.m. hör .....(uppräknings av olika föremålskategorier)... samt **vissa äldre gravvårdar**."*

Dessa skall bli tas upp på inventarieförteckningen. Tillstånd från länsstyrelsen krävs bli för reparationer, om de inte är obetydliga (KML 4:9).

Det finns inget entydigt svar på vilka dessa "vissa äldre gravvårdar" är, men praxis är att *alla* vårdar äldre än 1850 betraktas som så värdefulla att de bör upptas i kyrkans inventarieförteckning,

Denna åldersgräns omkring 1850 motiveras med att den mer hantverksmässiga tillverkningen vid mitten av 1800-talet börjar ersättas av en mer industriell tillverkning. Även enstaka yngre vårdar som bedöms ha ett mycket högt värde kan tas upp i inventarieförteckningen.

## Begravningslagen

Den nu gällande lagstiftningen benämnes Begravningslag (SFS 1990:1144). I denna regleras såväl allmänna som enskilda begravningsplatser, krematorier, gravsättning och gravplatsers upplåtelse och anordnande på allmän begravningsplats.

Gravrättsinnehavaren har i stort sett bestämmanderätten över gravvården och övriga delar av gravanordningen på sin gravplats. Om man vill reglera hur dessa hanteras finns det alltså vissa problem. Lagstiftningen ger dock upplåtaren möjlighet att utfärda *lokala bestämmelser* vilka kan reglera vad som gravrättsinnehavaren får och inte får göra vad gäller gravarnas och gravanordningarnas utformning på vissa delar av kyrkogården.

De paragrafer i Begravningslagen som särskilt behandlar kyrkogården och dess delar med anknytning till kulturvärdena är det 7:e kapitlet, och där främst paragraf 25-27 samt 37:

*"Gravplatsen får förses med gravanordning, om det inte strider mot vad som är avsett att gälla för den del av begravningsplatsen där gravplatsen är belägen." (7 kap 25§)*

*"Gravrättsinnehavaren bestämmer gravanordningens utseende och beskaffenhet. Detsamma gäller gravplatsens utsmyckning och ordnande i övrigt. Upplåtaren får dock besluta de begränsningar i gravrättsinnehavarens bestämmanderätt som är nödvändiga för att tillgodose en god gravkultur." (7 kap 26§)*

Vad som gäller efter gravrättens upphörande regleras i kapitel 7 paragraf 32-37. Paragraf 37 behandlar särskilt kulturhistoriskt värdefulla gravvårdar och gravanordningar:

*"Om en gravanordning har tillfallit upplåtaren och den är av kulturhistoriskt värde eller av något annat skäl bör bevaras för framtiden, skall upplåtaren om möjligt lämna kvar den på platsen.*

*Om gravanordningen ändå måste föras bort från gravplatsen, skall den åter ställas upp inom begravningsplatsen eller någon annan lämplig eller därtill avsedd plats." (7 kap 37§)*

## Sammanfattning av ovanstående

När detta skall tillämpas i praktiken så har man i ena ändan av skalan en liten grupp äldre och mycket värdefulla gravar eller gravplatser, som uppenbart har ett skydd, och i andra ändan helt moderna gravvårdar som inte alls skall omfattas av något skydd. Mellan dessa två ytterligheter finns dock andra grupper där det finns tydliga kulturhistoriska värden, men där varje enskild gravplats saknar ett individuellt lagskydd. Det kan dels vara enskilda gravvårdar som är märkvärdiga på något sätt, men som inte har särskilt hög ålder, och dels grupper av gravvårdar som tillsammans är betydelsefulla.

Denna inventering syftar bl a till att peka ut sådana grupper,

men våra rekommendationer behöver stöd i lokala beslut om vad som skall gälla för de delar av begravningsplatsen som är utpekade.

Man bör alltså som upplåtare upprätta lämpliga lokala regler för begravningsplatsens olika delar, enligt det som sägs i begravningslagen 7 kap 25-26§ ovan "vad som är avsett gälla för den del av begravningsplatsen" samt "upplåtaren får dock besluta de begränsningar i gravrättsinnehavarens bestämmanderätt som är nödvändiga för att tillgodose en god gravkultur".

Det bör tilläggas att man som upplåtare har full frihet att spara på de gravvårdar man vill, utöver dem som pekas ut här. Det kan röra sig om en lokalt betydelsefull personlighet, där gravvården eller gravplatsen i sig är helt oansenlig, men som man ändå vill bevara minnet av.

## Införande i gravregistret

I det gravregister som Strömstads kyrkogårdsförvaltning använder sig av finns fyra värdekategorier: "K-märkt", "historiskt värdefull", "värdefull" och "ordinär". Dessa kategorier bör användas på så sätt, att "K-märkt" omfattar de gravanordningar som har ett individuellt lagskydd enligt KML och därmed är (eller bör vara) införda i inventarieboken. "Historiskt värdefull" bör användas om de vårdar som är så kulturhistoriskt värdefulla att de bör behållas, men som ändå inte åtnjuter ett absolut individuellt skydd. Exempelvis grupper av gravanordningar som tillsammans är så värdefulla att de skall hanteras enligt KML. Även enstaka gravanordningar kan kategoriseras som "historiskt värdefulla" om det uppenbart finns historiska värden att bevaka. Alla de gravanordningar eller grupper av gravanordningar som omfattas av rekommendationerna i denna rapport bör klassificeras som antingen "K-märkta" eller "historiskt värdefulla".

"Värdefull" är den gravanordning som av andra skäl är viktig att uppmärksamma. Kanske är det en lokalt känd persons grav, kanske kan man förutse att en gravanordning kommer att ha ett historiskt intresse i framtiden, men att den för ögonblicket inte är tillräckligt gammal. Gravvården kanske är konstnärligt värdefull, eller har andra värden. I denna kategori återfinns också sådana enstaka äldre gravvårdar som har uppenbara åldersvärden, men som av olika skäl inte platsar i den grupp som åtnjuter skydd enligt KML. Man kan idag utan problem säga att alla vårdar äldre än omkring 1930 är "värdefulla"

"Ordinära" är alla övriga gravvårdar.

## Andra lagar

Plan och Bygglagens tredje kapitel handlar om byggnaders utformning, där den inledande paragrafen säger att "Byggnader skall placeras och utformas på ett sätt som är lämpligt med hänsyn till stads- eller landskapsbilden och till natur- och kulturvärdena på platsen. Byggnader skall ha en yttre form och färg som är estetiskt tilltalande, lämplig för byggnaderna som sådana och som ger en god helhetsverkan". (PBL 3 kap 1§). Detta gäller

oavsett om bygglovplikt föreligger eller inte. För byggnader som anses kulturhistoriskt värdefulla gäller ett krav på varsamhet och ett skydd om förvanskning (av utseendet).

(något om husen inom detta pastoratet)

Själva begravningsplatsens kulturvärden är inte reglerade av PBL, men vid utbyggnader eller nyanläggning av t ex materialgårdar eller byggandet av nya ekonomibygnader kan ändå bygglov krävas. Kontakta därför kommunen för närmare information.

(något om kg inom detta pastoratet)

Genom Miljöbalken 7 kap och den där under ställda Förordning 1998:1252 om områdesskydd enligt miljöbalken mm är uppvuxna alléer skyddade (5§ bilaga 1 punkt 1). Det är ett skydd för de biotoper som man ofta kan finna i äldre alléer. Man kan byta enstaka träd men i princip inte fälla hela allén.

Som allé räknas lövträd planterade i enkel eller dubbel rad och som består av minst fem träd längs en väg eller ett i övrigt öppet landskap. Träden skall till övervägande del vara vuxna.

De trädplanteringar man finner runt äldre kyrkogårdar kan falla under detta skydd.

## Kyrkogårdar genom tiderna - kortfattad historisk tillbakablick

### Kyrkogården

En kyrkogård, är framförallt en viloplats för de döda. I vigd jord innanför kyrkogårdsmurens hägn har vi i snart tio århundraden begravt våra anförvanter.

Med detta tidsperspektiv så blir begravningsplatserna också en del av vårt kulturarv. Liksom samhället i övrigt är även dessa utsatta för förändringar och moden, om än i en betydligt långsammare takt. Såväl helhetens som de enskilda gravvårdarnas utformning bär med sig olika tidsbilder. Gravarna kan berätta om olika tiders estetik. Inskriptioner på gravstenarna kan förtälja om olika yrken som karaktäriserat bygden under en viss tid och som idag kanske knappt existerar.

Här finns också ett stort lokalhistoriskt material, mycket större än vad vi mäktar med i en liten utredning som denna. Viktiga delar i Partilles historia och samhällsliv står att finna bland namnen på gravstenarna.

De av våra kyrkogårdar som har medeltida ursprung kan ha mycket hög ålder, några av dem ända från 1000-talet. I Bohuslän blev de flesta medeltida sockenkyrkor av sten byggda under 1100- eller 1200-tal, men man måste redan under 1000-talet ha haft kristna begravningsplatser anordnade. Den tidigaste regleringen vi känner till i Bohuslän finns i Borgartingslagen som anses skriven vid 1100-talets mitt.

Med tiden kom det att bli så att var by eller hemman hade sin plats

på kyrkogården. Gravplatsernas utmärktes med en jordkulle eller ett enkelt träkors. De som hade råd kostade på sig stenvårdar.

Begravningar skedde även inne i kyrkorna, något som skedde ända fram till 1800-talets början. Med hänvisning till hygieniska missförhållanden förbjöds 1783 försäljning av nya sådana gravplatser, och genom ett kungligt brev 1805 (som 1815 stadfästes av riksdagen) blev gravsättning inne i kyrkan inte längre tillåten.

Kyrkogårdarna var i äldre tider inte så inrutade med gångar och murar som idag. De var oftast gräsbevuxna, gräset fick växa sig högt och det förekom att man lät djuren beta av kyrkogårdarna. Exempelvis hade klockaren fram till 1819 rätt att låta sina djur beta gräset på kyrkogården. När inte djuren betade av marken så fick man i stället slå gräset, och långt in på 1900-talet fick klockaren eller den som skulle slå gräset på kyrkogården ta det hö som detta gav. Fotografier tagna vid sekelskiftet och fram på 1920-talet visar också ofta kyrkogårdar med halvhögt gräs och ett ganska litet antal gravvårdar.

Med tiden blev kyrkogårdarna dock allt mer medvetet

planerade. Vid samma tid som begravningar inne i kyrkorna upphörde rekommenderas (i en förordning 1815) att nya begravningsplatser skulle anläggas utanför tätbebyggelse och skilda från kyrkan. De anlades ofta med alléer, gångsystem och regelbundna kvarter. Man hade bland annat den idén att träden skulle förutom att vara vackra även rena mark och luft från sjukdomsalstrande gifter.

På landsbygden anlades sällan helt nya kyrkogårdar vid denna tid, men de gamla utvidgades och fick också med tiden nya planering med gångar, regelbundna kvarter och trädplantering. Ofta anlade man nya och bättre kyrkogårdsmurar.

I slutet av 1800-talet fick begravningsplatserna ofta en utformning som svarade mot de nya ideal i form av den engelska parken, en inte lika strikt planering, där gångsystemet kunde få mer svängda former.

Med 1815 års förordning slogs också fast att alla i samhället hade tillgång till de nya begravningsplatserna, men i praktiken blev en social uppdelning bestående. De bäst belägna platserna såldes som familjegravar och kom att ägas "i evig tid", medan andra avses belägna gravplatser endast uppläts på viss tid. De gemensamma gravområdena, de s k allmänningarna, uppläts utan kostnad men utan enskild nyttjanderätt. Gravarna på allmänningen gick under benämningen frigravar, linjegravar, gravar i allmänna varvet, fattiggravar etc. Allmänningarna fanns ofta kvar in på 1930-talet.

## Gravvårdarna

Ute på kyrkogårdarna har som tidigare nämnts gravvårdar av sten inte förekommit i någon större omfattning före 1800-talets senare hälft. Ett exempel på hur det kunde se ut finns från 1742, när Linnélärljungen Per Kalm besökte Tanum:

*"Gravstenar har de här inga, men i det stället hade bönderna slagit ihop några bräder till skapnad som hosstående figur (en rektangulär formation med en tvärså i nedre delen), vilka voro lagde på gravarna. Ovanpå dem stod skrivet om den, vilken därunder låg begravnen, var man eller kvinna, vad dess namn varit, i vad månad och dag samt av vad sjukdom den dött. Skriften härpå var på svenska med latinska bokstäver. På sidorna under dem runt omkring voro lagde stenar, antingen lösa eller ordenteligen murade, varpå desse istället för gravstenar brukade bräder vilade."*

För allmogen var förmodligen ett enkelt träkors den vanligaste gravanordningen. Enkla träkors förekommer på sina håll än idag, om än i liten omfattning.

Under 1800-talets första hälft börjar gravvårdar av sten, ofta kalksten, bli mer vanliga bland samhällets övre skikt. av den bättre bemedlade allmogen.

Gravhällarna i kyrkorna och de äldre bearbetade gravstenarna var ofta utförda i mjuka och lättbearbetade bergarter som kalksten, marmor och täljsten. Skiffer, granit och gnejs förekom också, men i mindre omfattning, och framförallt utan finare

bearbetning.

De bohuslänska stenhuggerier som etablerades under senare delen av 1800-talet inledde dock en mer avancerad bearbetning av den granit som förekommer i norra Bohuslän. Norra Halland, Blekinge och Västervik är andra platser med granitindustri. De enskilda gravarna fick sin egen prägel både genom stenens egenskaper vad gäller färg och kornighet som av stenhuggeriets utbud av olika gravstenar och gravramar. Granitaktiebolaget Kullgrens Enka, med kontor i Uddevalla, var en av Sveriges största enskilda tillverkare av gravvårdar, tillsammans med Bröderna Flincks Stenhuggeri AB i Västervik. Samtidigt har det givetvis också funnits många mindre stenhuggerier.

Huggna stenarbeten kom därmed att bli mer överkomliga. Det var under årtiondena i slutet av 1800-talet och början av 1900-talet som kyrkogårdarna genom olika typer av gravvårdar och så småningom även ramar i sten fick den prägel som vi idag uppfattar som klassisk eller typisk. En rik och varierad gravkonst med konstfärdigt huggna stenvårdar och gjutna arbeten som järnkors och inramande staket och kedjor, växte fram och ersatte de enkla träkorsen. Också gjutjärnskors och staket blev vanliga.

Gravvårdar och ramar från tiden kring sekelskiftet 1900 fram till 1950-talet satte en mycket stark prägel på många av västkustens kyrkogårdar.

Seden att sätta ram runt graven dyker upp kring sekelskiftet men har idag nästan helt upphört. Detta troligen av kostnadsskäl. De yngsta anordningar med ram man hittar brukar vara från 1970-talet.

Dessa gravanordningar med tillhörande gravvård kan delas upp i två grupper, en "äldre" och en "yngre". Tidsgränsen dem emellan ligger ca 1935-40. Medan en yngre ramanordning ofta är smalare, helt slät och ofta polerad, så är den äldre gravramen ofta bredare, profilhuggen eller med en råhuggen yttersida, ofta med hörnmarkeringar, hörnkulor, ett trappsteg mitt fram osv.

De äldre hör till den formtradition som var levande årtiondena kring sekelskiftet, med historiska associationer (obelisker t ex), nationalromantik, jugendformer eller nyklassicism. I och med modernismens genombrott i formgivningen på 1930-talet (det tydligaste exemplet inom arkitekturen är funkis) försvann också dessa formelement från gravvårdarna, som fick ett stramare och enklare formspråk.

Fram till ungefär 1940-talet var det klassicistiska formspråket, dvs pelare/pilastrar, tempelgavlar (tympanon), voluter, urnor, fyrfat, lagerkransar etc dominerande såväl i själva vårdens form som i dekorationer på dess framsida. Detta har idag nästan helt ersatts av andra motiv, som blommor och växter, landskap, solnedgångar mm.

# KYRKOGÅRDARNA INOM FÖRSAMLINGEN

Strömstads församling har existerat sedan 1600-talet, då staden anlades. Strömstad ligger inom Skee socken, som historiskt sett kan betraktas som moderförsamling till Strömstad. Genom senare tiders samhällsomvandlingar är förhållandet snarare det motsatta. Inom Strömstads församling finns tre begravningsplatser: Strömstads stadskyrkogård i centrala staden, Myrens begravningsplats i södra delen av staden och Mellby begravningsplats i stadens norra delar. Myren är från 1880-talet och Mellby från 1995, båda anlagda som beslutat av att befolkningsutvecklingen gjort äldre begravningsplatser för små. Stadskyrkogården och Myren omfattas av kulturminneslagens bestämmelser, vilket Mellby inte gör. Den senare behandlas därför mycket kortfattat, men några mer allmänna rekommendationer lämnas ändå. Strömstad stadskyrkogård har fastighetsbeteckningen Lärkan 4, Myrens begravningsplats har Liljan 1.

## Strömstads stadskyrkogård

### Historik

Strömstad fick sin första kyrka 1674, korsformig, av trä och försedd med torn. Den låg inom den nuvarande kyrkogården, men platsen förefaller ha varit längre ner i sluttningen (dvs åt väster). Under kriget 1716-19 förvandlades kyrkan till stall och ammunitionsförråd, blev även bombarderad. Den ersattes av en ny stenkyrka 1769, vilken förlades längre österut, på samma plats som den nuvarande.

Kyrkan saknade torn, i stället fanns ett klocktorn i form av en ombyggd väderkvarn, placerad på Klocktorsberget nordväst om kyrkan (nuvarande kvarteret Långan vid Södra Bergsgatan).

1769 års kyrka ödelades vid en brand 1816. Den nuvarande kyrkan stod färdig på samma plats 1820, tornet två år senare. Ritningarna var upprättade av J W Gjeress.

Kyrkogården har idag en mycket långsmal rektangulär form, med kyrkan i sin övre östra del och gravplatserna i den västra. Den äldsta kartan från 1695 visar dock en mindre kyrkogård, med en inte så långsmal rektangulär form. Den korsformiga kyrkan var placerad ungefär mitt på kyrkogården.

Så såg kyrkogården ut fram till 1769, då den i samband med kyrkobygget förlängdes till sin nuvarande långsmala form. Troligen är det så att man velat bygga den tyngre stenkyrkan med en bättre grundläggning på berg, vilket man kunnat få öster om den äldsta kyrkogården. Samtidigt har man frigjort mark för begravingar där som den gamla träkyrkan låg.

Kyrkogården har sedan denna tid inte ändrat utsträckning. Under 1800-talets lopp blev den dock trång och man anlade därför Myrens kyrkogård i stadens södra delar, invigd 1880. I



samband med detta upphörde relativt snart gravsättningarna inne i staden.

Muren runt kyrkogården är troligen från 1900-talets början. Urngravfältet anlades 1936 eller möjligen 1937.



### Kort beskrivning

**LÄGE och PLANERING:** Strömstads stadskyrkogård är långsmal i öst-västlig riktning, och sluttar åt väster. Kyrkan ligger i den östra och högsta delen av kyrkogården. Inga gravar finns omkring kyrkan, alla ligger i den västliga delen. Kyrkogården har en tydligt markerad mittaxel från västra grinden upp till kyrkporten.

Kyrkogården är helt omgiven av gator och öppna platser på tre av sina sidor (Södra kyrkogatan i söder, Stadsparken i väster, och Klockaregatan i öster). I norr ansluter den i sin nordvästra del dels till Skolgatan och Spruthusplatsen, och i sin nordöstra del till ett bostadskvarter. Kyrkogården ligger högre än de omgivande gatorna, och granitmuren som omger större delen av kyrkogården är därför samtidigt stödmur.

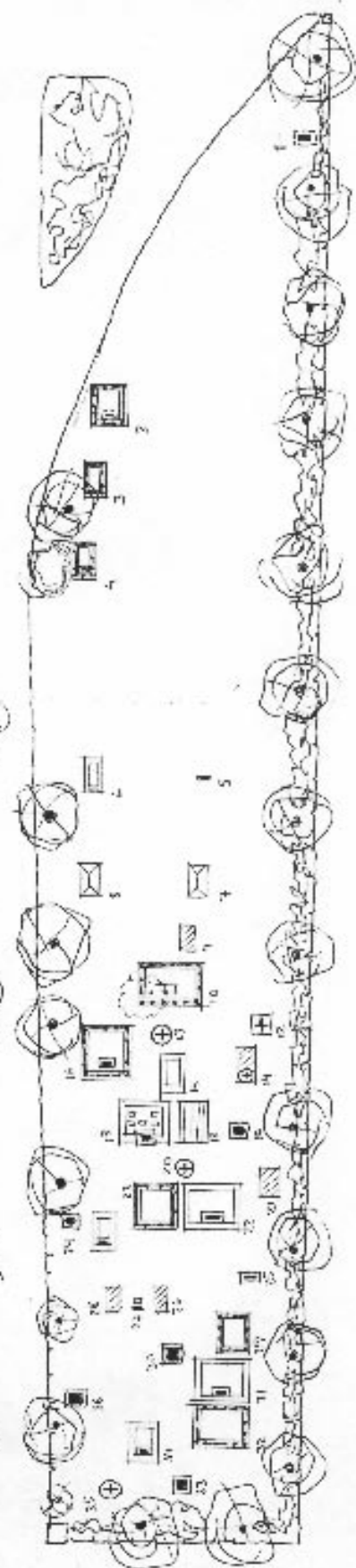
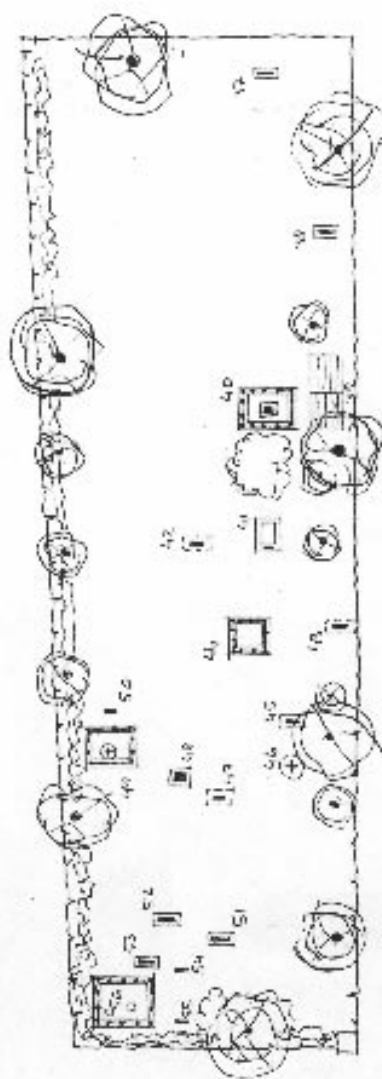
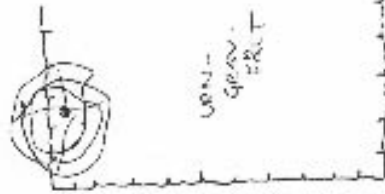
**INHÄGNAD:** Kyrkogården är inhägnad av en regelbunden stenvmur på alla sidor utom i nordöst, där den ansluter till husen och tomterna i det intilliggande kvarteret (bl a Paepkegården). Höjden varierar, den är högst i sydväst. Muren består av jämnt kvaderstenshuggna granitblock. Muren fungerar som nämnts som stödmur, på insidan går marken upp till murkrönet. Ett av gravkvarteren inne på kyrkogården, urngravkvarteret strax nordväst om kyrkan, är också på två sidor omgärdad av en liknande stödmur. På krönet av denna står ett svart smidesstaket, av yngre datum men utformat efter äldre modell.



# STRÖMSTADS KYRKOGRÄD

# TECKENFÖRKLARING

- HÖG STEN
- MAJSTEN
- LAG STEN
- URALISE
- KALONIAL
- STRANDEN
- SKOGS
- TRAPP
- SPÅRAN
- GRÄV. GRÄV. STRÄKT
- TUMBA
- HÄLL
- TÄCKNING
- HÄLL



1897-1907  
1898-1907



**INGÅNGAR:** Huvudingången i väster är tydligast markerad genom de två kraftiga grindstolparna där. De är uppbyggda av fint huggna granitblock i rusticerande kvadermönster, och krönta av pyramidformade täckskivor med små krönklot. Enklare ingångar finns också mitt på norra och södra långsidorna, samt sydöst om kyrkans kor. Ingen av ingångarna har några grindar. Förutom dessa ingångar är också hela partiet mot Paepkegården öppet utan någon egentlig avgränsning.

**VEGETATION:** Kyrkogården är mycket lummig med många lövträd. Mittaxeln från västra grinden upp till kyrkporten är särskilt markerad genom sin allé av tuktade kastanjer. Längs hela sydsidan växer en lång rad med oxelträd. Längs norrsidans fria del mot Spruthusplatsen står lövträd, askar, oxlar och kastanjer. Några av dessa är relativt unga, kastanjerna och en av askarna är mycket höga. Det finns också några friväxande kastanjer liksom en stor ask inne på kyrkogården.

Runt nästan hela murkrönet växer en relativt låg häck. Inne i kvarteren finns några buskar, bl a spirea, syrén och en hängask. Kring kyrkan finns också en del buskar planterade. Något apart är den stora silvergran som växer nordväst om kyrkporten.

**GÅNGAR:** Gångsystemet är enkelt men grundat på symmetri. Den viktigaste är huvudgången från västra grinden upp mot kyrkporten, vilken bildar mittaxel i anläggningen. Det finns också sidogångar till de olika ingångarna samt runt kyrkan. Alla gångar är asfalterade. En mindre granittrappa finns sydväst om kyrktrappan för att ta upp en höjdskillnad.

**KVARTERSBESKRIVNING:** På kyrkogården finns tre gravkvarter: Dels de två större kvarter som ligger på ömse sidor om mittgången, och dels ett mindre urngravkvarter nordväst om kyrkan. Den senare är yngre än de övriga, invigt på 1940-talet.

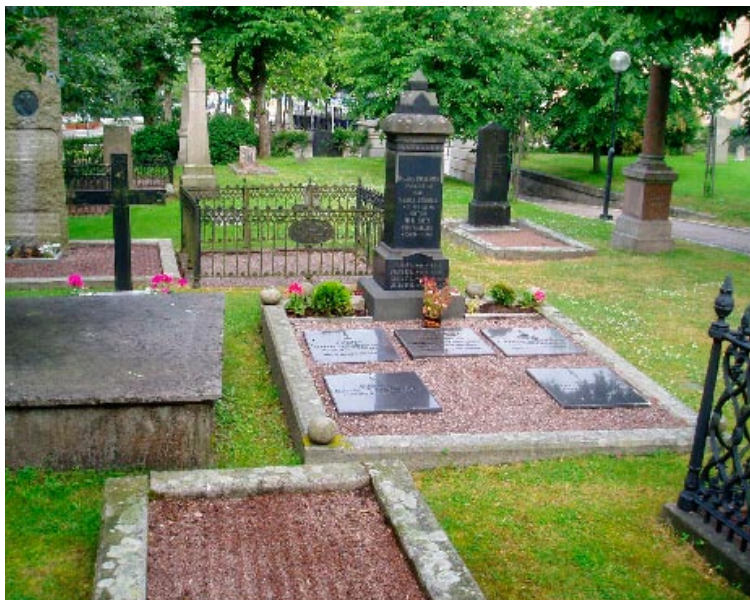


Överst bilder från kyrkogården. Närmast ovan huvudingången i väster (se även omslagsbilden). Nedan: Urngravskvarteret närmast nordväst om kyrkan.

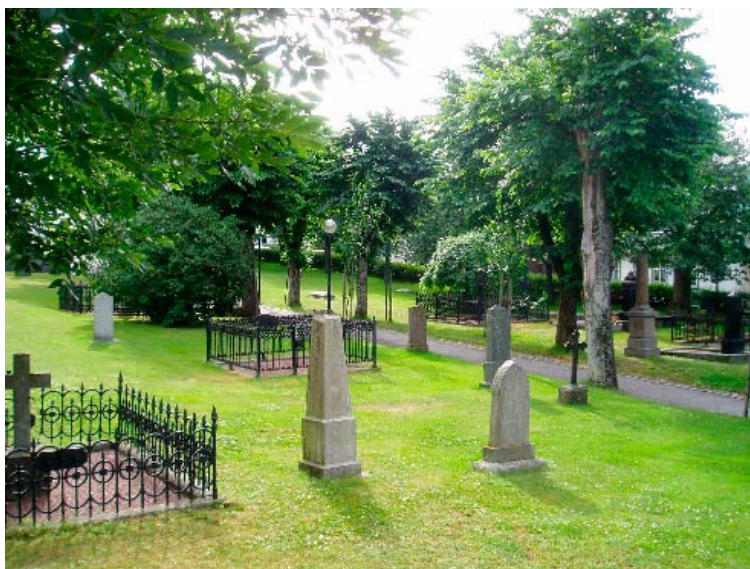
Kvarteren är gräsbevuxna. Urngravkvarteret är nästan fullt, men i de två stora kvarteren har det med tiden blivit allt glesare mellan gravplatserna, eftersom inga nya gravsättningar längre sker där.

**GRAVVÅRDARNA:** Alla de kvarvarande gravvårdarna i de stora kvarteren är av äldre typ, flertalet från decennierna kring förra sekelskiftet 1900. Här finns flera höga och halvhöga vårdar, tillsammans med några gjutjärnskors, liksom flera gjutjärnsstaket. Här finns också några ännu äldre gravvårdar, bla tre liggande hällar med något upphöjd underdel, s k tumbor. En av dem är från 1700-talet, de andra från tidigt 1800-tal.

Urngravplatsen skiljer sig från denna bild, den är nästan helt fylld av liggande namnplattor, tillsammans med några lite mer upphöjda vårdar. Dessa är formade som små tumbor. Inga upprättstående vårdar finns. Vårdarna är från 1940-talet och framåt.



Bilder från kyrkogården, med den karaktäristiska variationen i utformning på äldre tiders gravvårdar. Här vilar också några av stadens historiska personligheter, som stadshusdonatorn Cavalli-Holmgren nedan.



På vissa delar står gravvårdarna inte längre lika tätt som förr.



## Karaktärisering

Strömstads kyrkogård har kontinuitet sedan stadens grundläggning på 1600-talet. Tillsammans med intilliggande byggnader (församlingshem, prästgård, Paepkegården mm) bildar kyrka och kyrkogård en sammanhängande kyrklig miljö med tydliga såväl miljömässiga som kulturhistoriska värden i Strömstads stadsmiljö. Kyrkogården ingår också i det gröna parkbälte som finns i centrala staden. Detta innebär att åtgärder på kyrkogården får direkt återverkan också på stadsmiljön i Strömstad.

På kyrkogården finns ett mindre parti, urlunden, som är den enda del som idag nyttjas för gravsättningar. I övrigt har ingen begravningsverksamhet skett under det senaste drygt hundra åren, varför kyrkogården idag har lika mycket karaktären av park, eller minnespark, som av kyrkogård. Detta är ett förhållande som har utvecklats sig allteftersom äldre gravvårdar försvunnit samtidigt som inga nya tillkommit.

Idag finns därför ett urval äldre gravvårdar kvar, vilka alla kan sägas spegla en gången tids gravskick, på det sättet att det inte längre är brukligt att smycka sin grav med så utpräglade gravminnen som gjutjärnsstaket, obelisker eller gravanordningar av monumentalkaraktär. Likaså är utseende, stil och bearbetning på dessa gravvårdar tydligt kommit från en annan stilhistorisk epok än vår egen.

Till detta skall läggas att flera av stadens historiska personligheter har sina gravplatser här, som exempelvis stadshusdonatorn Adolf Frithiof Cavalli Holmgren, för att nämna en av de mer uppenbara.

Muren runt kyrkogården är inte ålderdomlig i egentlig mening utan är bearbetad på ett sätt som är karaktäristisk för den bohuslänska stenindustrins storhetstid (omkring 1870-tal till 1930-tal). I synnerhet de stora grindstolparna mot väster är högklassiga stenhuggeriarbeten.

Växtmaterialet är till allra övervägande delen det som är typiskt för parkanläggningar från sent 1800-tal och tidigt 1900-tal. Endast enstaka sentida inslag finns.

Grindar saknas idag och gångarna är asfalterade, något som kanske inte kan hänföras till den tidiga 1900-talskaraktär som annars dominerar. Detta förhållande är samtidigt något som länkar samman kyrkogården med den omgivande stadsmiljön och förstärker parkkaraktären. Kyrkogårdens avskildhet innanför svartmålad smidesgrindar är inte något man upplever här, snarare parkens gröna oas i stadsmiljöns alla hårda ytor av sten, asfalt, tegel och puts.

## Långsiktig målsättning

Kyrkogården har i många delar funnit en form som bör bibehållas under översiktlig tid. Det långsiktiga målet bör därför vara att bibehålla den nuvarande parkkaraktären, med uppvuxna lövträd, stora gräsytor mm.

Det kvarvarande gravvårdsbeståndet (urngravfältet undantaget) bör också bibehållas som det är. Enstaka av

vårdarna i urngravfältet tillhör personligheter i Strömstad och bör också behållas.

## Rekommendationer

- Kyrkogårdens utbredning har lång historisk förankring och bör bibehållas oförändrad.
- Murar och grindstolpar bör bibehållas i nuvarande utformning.
- Nuvarande växtlighet, med låg omgivande häck, och klassiska parkträd längs kanter och gångar, är viktig för kyrkogårdens parkkaraktär och bör bibehållas i ungefärligen nuvarande form. Undantaget är silvergranen nordväst om kyrkan, som utgör ett främmande inslag på kyrkogården.
- Modernare inslag i växtligheten, som tujor, ovanligare lövträdsorter etc, bör undvikas.
- Alla de äldre gravvårdarna (utom urngravfältet) bör behållas som de är. Eftersom det rör sig om en samlad grupp så bör alla de som är i kyrkans ägo föras in i inventarieboken såsom kulturhistoriskt värdefulla inventarier.
- Skälet för bevarande är inte bara gravvårdarnas egenvärde som historiska objekt, utan därför att de också berikar Strömstads lokalhistoria. För att kunna ta tillvara också några av de yngre gravvårdar av lokalhistoriskt intresse som finns inom urngravfältet, bör ett förberedande urval av ett mindre antal vårdar i urngravfältet göras, som beredskap när de äldsta av dessa gravplatser så småningom börjar återlämnas.
- Ett samlat vårdprogram för de bevarade gravplatserna bör tas fram (tillsammans med de äldre på Myren) som underlag för långsiktig skötselplanering, och även för ansökningar om kyrkoantikvarisk ersättning för sådan skötsel.

## Enskilda vårdar som bör föras till inventarieförteckning

De som absolut skall förtecknas är följande:

- Nr 2 (Longberg 1839)
- Nr 12 (Kläth 1858)
- Nr 17 (Vinberg 1855)
- Nr 18 (Strömberg 1820)
- Nr 21 (Ericsson 1847)
- Nr 29 (Kirkegaard 1858)
- Nr 35 (Ingelsson 1858)
- Nr 38 (Norberg 1854)
- Nr 39A (d`Orchimont 1824)
- Nr 39B (d`Orchimont 1787)
- Nr 43 (Ackerman 1848)



Närmast i bild d`Orchimonts gravplatser, nr 39 A och B.

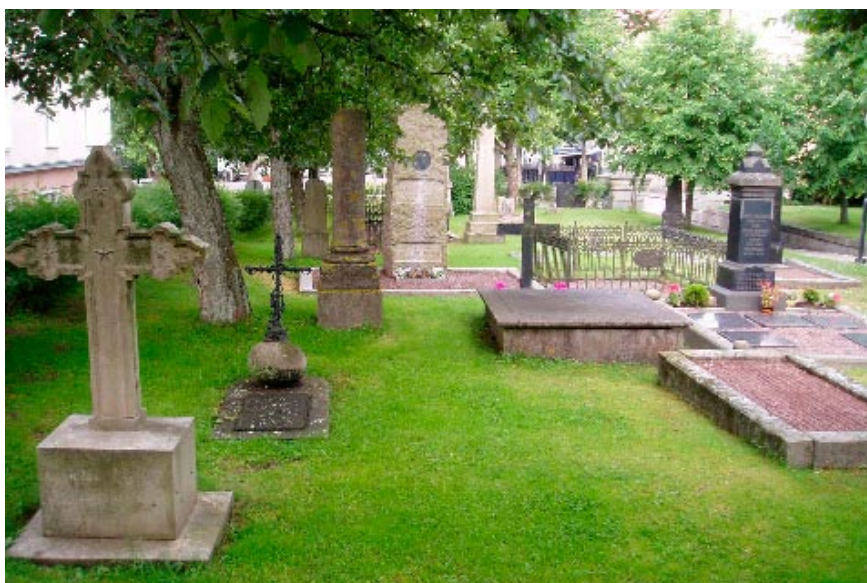
De bör också markeras som "K-märkta" i gravregistret.

## Enskilda vårdar yngre än 1850 med stora kulturhistoriska värden.

Alla övriga kvarvarande äldre gravvårdar utanför urngravfältet bör klassificeras som "historiskt värdefulla".

De kan med fördel tas upp i inventarieförteckningen, eftersom det rör sig om en samlad grupp som kommer att vara i kyrkans ägo under lång tid, och där motivet för att behålla dem är deras kulturhistoriska värde, även om de inte uppfyller kriteriet om att vara äldre än omkring 1850. Som nämnts ovan speglar de ofta en gången tids gravskick, genom de anspråk man haft på gravanordningarnas utformning, något som idag sällan förekommer.

Att avlägsna stenar ur denna grupp skulle innebära en väsentlig förändring av kyrkogårdens kulturhistoriska värde på det sätt som avses i KML 4:13.



Alla dessa gravvårdar är idag lika viktiga för kyrkogårdens karaktär, vare sig de är äldre än 1850 eller inte.

## Sammanfattning av de enskilda gravvårdarnas skydd

Sammanfattningsvis bör alltså alla gravanordningar på Strömstads stadskyrkogård föras upp i inventarieförteckningen såsom kulturhistoriskt värdefulla. Den gräns omkring 1850 som finns är inte signifikativ för denna kyrkogården, den absoluta merparten av gravvårdarna hör kulturhistoriskt sett till samma grupp, med likartad tidskaraktär. Det är ur detta perspektiv inte fel att markera alla äldre vårdar som "K-märkta" i gravregistret, även om lagskyddet skiljer sig lite åt.

## Nya gravplatser?

En frågeställning är om man bör återuppta gravsättningar inne på Strömstads stadskyrkogård eller inte. Det finns inget självklart "ja" eller "nej" som svar på denna fråga. Kyrkogården har med tiden fått en mycket tydlig egen karaktär, vilken också är värd att slå vakt om. Att återuppta gravsättningar i "normal" omfattning

är ur kulturhistorisk synvinkel dock inte lämpligt.

Men med ett iakttagande av kyrkogårdens nuvarande karaktär, bör man ändå kunna tänka sig att ett mindre antal gravplatser pekas ut, på ett varsamt sätt placerade invid de äldre gravplatserna. Eftersom urngravsättningar är det som förekommer idag på stadskyrkogården (men inte kistgravsättningar) är det lämpligt att det är urngravar man inriktar sig på. Gravplatserna bör dock ha en storlek som motsvarar de gamla kistgravplatserna, för att inordna sig i dessas mönster. De bör kanske också få gott om fria ytor emellan, för att det inte skall bli för tätt. De äldre gravvårdarna bör få fortsätta att bestämma helhetens karaktär, man kan därför också ta en diskussion om hur eventuella gravvårdar bör se ut, kanske skall man exempelvis inrikta sig på liggande namnplattor snarare än upprättstående vårdar.

Om detta genererar så pass många nya gravplatser att det är meningsfullt ur begravningsverksamhetens synvinkel får dock utredas vidare.

## Myrens begravningsplats

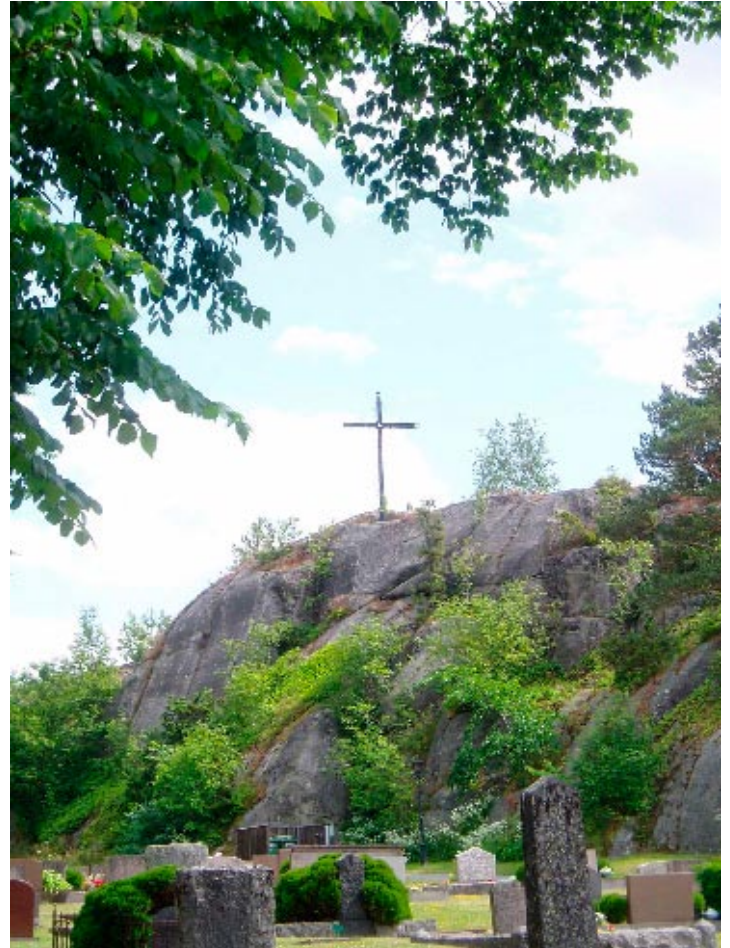
### Historik

I och med befolkningsökningen under 1800-talet räckte Strömstads stadskyrkogård inte längre till, och man anlade därför en ny begravningsplats strax utanför stadens dåvarande södra avgränsning.

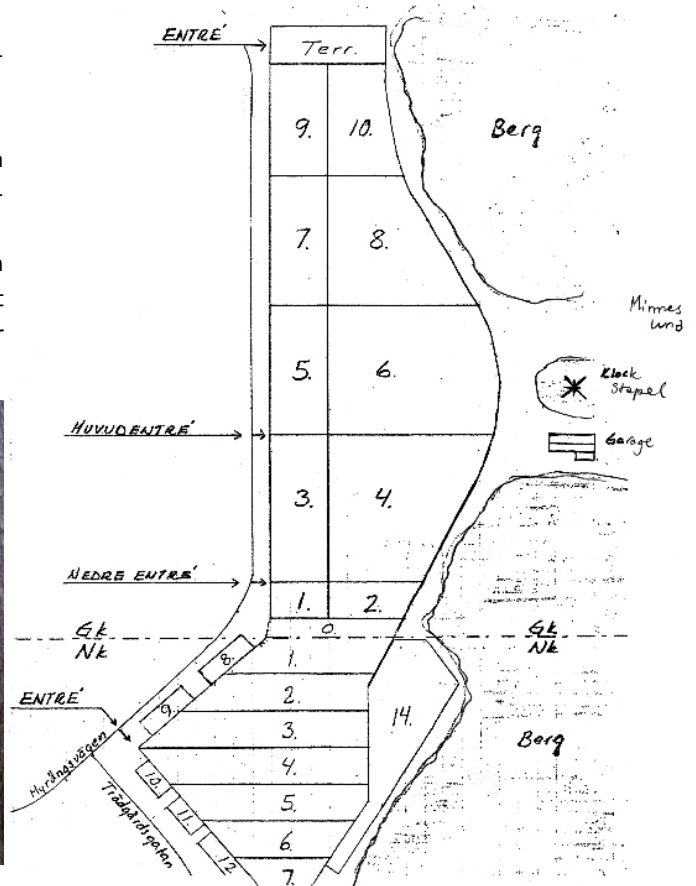
Den nyanlagda Myrens begravningsplats invigdes 1880, anlagd efter tidens maner. Begravningsplatsen utvidgades åt väster 1967, efter ett förslag av Gunnar Hammarström på Bohuskommunernas byggnadskontor. (Den äldre delen avslutades i väster med en mur, men den bortogs när denna utvidgning skedde) En klockstapel byggdes 1973, också den efter förslag från arkitekt Gunnar Hammarstrand. 1987 anlades en minneslund.

Översiktsbild över Myrens begravningsplats. Den äldre delen närmast i bild, den yngre delen längst bort.





Överst: Huvudingångens grindstolpar.  
 Ovan: Ekonomibygnaderna ligger insmugna i terrängen i ett avskilt läge.  
 Ovan t h: Det stora järnkorset på berget i sydöst.  
 Nedan: Minneslund, lite avskilt belägen i en sänka mellan två av bergshöjderna längs begravningsplatsens sydsida.  
 Till höger: Principskiss över begravningsplatsen. Den övre delen är den ursprungliga, utvidgningen längst ned i bild, med de smala kvarteren. Söder är åt höger i bild.



## Kort beskrivning

**LÄGE och PLANERING:** Myrens begravningsplats har en i östvästlig riktning långsmal och något vinklad form. Den sluttar också från öster mot väster, och ligger i en mindre dalgång på sydsidan om stadsbebyggelsen i Strömstad. Dalgången har i sin tur ett relativt högt läge. En väg (Myrängsvägen) löper längs hela norrsidan, medan ett långsmalt bergsparti avgränsar hela sydsidan. Villakvarter ansluter i väster och nordväst.

Kyrkogården består av en äldre del i öster och en yngre utvidgning i väster. Den äldre delen är uppbyggd med gångar i rutnätssystem, med den östvästliga mittgången och den nord-sydliga tvärgången som stomme i uppbyggnaden. Den yngre delen har gravplatserna placerade i ett rätlinjigt system, åtskilda av låga rygghäckar, men har inte en lika strikt symmetrisk uppbyggnad.

På berget sydöst om begravningsplatsen står ett högt kors, väl synligt i omgivningarna söder om staden.

En **MINNESLUND** ligger i en avskild del mellan två bergknallar på kyrkogårdens sydsida. Strax invid denna står en öppen rödmålad **KLOCKSTAPEL**.



Klockstapeln står placerad inne i en grupp höga furor.

**EKONOMIBYGGNADER** finns dels samlade kring en ekonomigård mitt på södra långsidan, och dels en mindre byggnad längst i sydväst.

**INHÄGNAD:** Den äldre delen har en lång stenmur längs sin norrsida mot Myrängsvägen. Den är dels av tuktad granit i sin västra del och dels av rullsten i sin östra del. Den yngre delen av begravningsplatsen är på denna sidan liksom i väster omgärdad av en häck. På sydsidan utgörs avgränsningen av sidan på de bergshöjder som ligger där.

**VEGETATION:** Begravningsplatsen är förutom gångarna och berg i dagen helt gräsbevuxen. Innanför muren på norrsidan växer hårt tuktade oxelträd. I väst och nordväst omgärdas kyrkogården av en halvhög klippt häck. Mitt på södra sidan finns

också ett parti med höga furor. Inne på den äldre delen finns en del uppvuxna almar längs mittgångens östra del, dock inte längs alla gångar som det har varit tidigare. Längs gången till ekonomigården har planterats popplar.

Längs sydsidan finns en mer blandad vegetation, med en blandning av natur och planterad växtlighet. Där minneslunden är anordnad växer ett bestånd höga tallar.

På några gravplatser växer mycket kraftiga tujor. Gravraderna är på den yngre delen avgränsade med lågt klippta häckar (s k rygghäckar).

**GÅNGAR:** Alla gångar är asfalterade. Gångsystemet är regelbundet uppbyggt såväl på yngre delen som på den äldre delen, men med olika karaktär. Gångarna på den äldre delen delar in den i stora rektangulära kvarter, symmetriskt anordnade på ömse sidor om mittgången. En tvärgång har lagts igen i den östra delen, i övrigt är gångsystemet intakt.

På den yngre delen finns endast två huvudgångar kvar, sedan



Från det område där det finns flest äldre gravvårdar kvar.

alla de parallella tvärgångarna lagts igen. De finns dock kvar som gångbara gräsytor mellan kvarteren.

**KVARTERSBESKRIVNING:** Kvarteren inom den äldre delen är stora och i huvudsak rektangulära, dock är de längs sydsidan anpassade till terrängens form. Kvarteren är gräsbevuxna. Gravvårdarna står relativt tätt i alla kvarteren, även om det finns luckor på enstaka håll. Äldre gravanordningar, främst från 1900-talets första decennier, finns främst i kvarteren 4 och 6, vilka är de stora centralt placerade kvarteren på ömse sidor om den tvärgång som leder upp till ekonomigården. Även i västra delen av nästa kvarter, nr 8, finns en del äldre vårdar.

I de övriga kvarteren finns endast enstaka äldre gravanordningar, här dominerar sådana från senare decennier.

Kvarteren inom den yngre delen har en annan uppbyggnad, de har en långsmal form och med två rader gravplatser liggande sida vid sida och med låga häckar som skiljer från de bakomliggande två raderna.

Minneslunden skiljer sig från övriga delen av begravningsplatsen,



Den yngre delen av begravningsplatsen. Klockstapeln i bakgrunden.

den är inpassad i naturen, omgiven av två sluttande bergssidor och med höga tallar.

**GRAVVÅRDARNA:** Inom det område i kvarter 4, 6 och 8 som nämnts har gravanordningarna det karaktäristiska utseendet från tiden från 1800-talets slut fram till omkring 1930-1935, med många höga och halvhöga vårdar tillsammans med breda gravramar och en del gjutjärnsstaket. Det är på några av dessa gravplatser som de kraftiga tujorna står som nämnts tidigare. Stildragen är ofta klassicistiska eller jugend.

Vårdarna på resten av den gamla delen är låga, oftast rektangulära. Inte så få av gravplatserna har en gravram, men av den yngre och smalare typen.

På den yngre delen finns enbart låga vårdar från senare tid, och inga gravramar.



Exempel på gravvårdar med den utformning som var karaktäristisk för 1900-talets början. Obelisken t v är vanlig på äldre kyrkogårdar, den med klotet nere t v är mer ovanlig. Järnstaketet nedan har mycket vackra jugendformer. Båda bilderna nedan visar dock det underhållsbehov som kan finnas på äldre gravplatser.



## Karaktärisering

Myrens begravningsplats är på ett tidstypiskt sätt lokaliserad i stadens dåvarande ytterkanter. Den bergiga terrängen i omgivningarna har gjort att den även idag ligger så, staden har växt sedan dess men mer åt andra håll.

Den äldre delen har i grunden en tydlig karaktär av de kyrkogårdsideal som rådde vid 1800-talets slut och 1900-talets början. Den har en rätlinjig uppbyggnad, med rektangulära kvarter och ett rutnätssystem av gångar kantade av lövträd. En mur finns också längs norra långsidan, med bergspartiet i söder som en naturlig avgränsning.

Denna karaktär har dock blivit försvagad genom ett antal mindre ändringar under årens lopp. Många av lövträden saknas nu, några gångar är igenlagda och förnyelsen bland gravvårdarna är helt genomförd på drygt hälften av ytan.



Närmast i bild kvarteren 4 och 6 som nämns i texten, där de äldre gravvårdarna ännu står i en samlad grupp.

Det som ändå hjälper till att stärka denna tidskaraktär är den samlade gruppen äldre gravvårdar inom kvarteren 4 och 6 samt i det västliga 4 raderna i kvarter 8. Dessa gravvårdar är kulturhistoriskt värdefulla och bildar tillsammans ett mycket karaktärsskapande område på kyrkogården. På några av gravplatserna står ett par mycket kraftiga tujor. Även om de i vissa fall är så stora att de är problematiska ur skötselsynpunkt, så är de samtidigt karaktärsskapande och bör om möjligt bibehållas, kanske i mer tuktat skick.

Den yngre delen har en karaktär som är typisk för anläggningar från 1940-1960-tal, dock utan de friare former som också förekom under denna tid. Uppbyggnaden med gravplatser sida vid sida avgränsade med rygghäckar är ett av dess karaktäristika. Även om flertalet gångar lagts igen med gräs finns gångytorna kvar.

I partiet kring minneslunden och klockstapeln har naturkaraktären med de höga furorna integrerats väl i begravningsplatsen.

Särskilt karaktäristiskt för Myrens kyrkogård är växtligheten utefter bergspartierna längs hela sydsidan (både gamla och

nya delen), med blandningen av buskar och träd som klänger upp längs bergssidan. Detta ger Myren ett uttryck som få andra kyrkogårdar har. Det är också detta som länkar samman nya och gamla delen.

## Långsiktig målsättning

De respektive tidskaraktärerna på kyrkogårdens båda delar bör behållas, och i viss mån förstärkas. De har gestaltats med helt olika ideal och man bör inte sträva efter att få dem att likna varandra, mer än vad som ändå kommer att ske genom de enskilda gravplatsernas utformning.

Växtlighetens karaktär längs sydsidans bergssidor bör bibehållas.

Ekonomibyggnaderna såväl i mitten som i sydväst smälter väl in i helheten, och eventuella framtida om- eller tillbyggnader bör ske med detta i åtanke.

Äldre gravanordningar inom kvarteren 4 och 6 samt i det västliga 4 raderna i kvarter 8 bildar tillsammans en grupp där ett urval bör bibehållas.

## Rekommendationer

Den äldre delen har alltså en grundkaraktär, skapad under 1800-talets slut. Denna karaktär bör förstärkas något, främst genom åtgärder i växtligheten. Den symmetri i planeringen som finns på den äldre delen är inte längre så lätt förnimbar som den troligen tidigare har varit. På sikt bör man genom t ex nyplantering av parkträd bättre understryka karaktären med mittgång och sidogångar.

En långsiktig skötselplan för begravningsplatsen bör upprättas, som kan inrymma de kulturhistoriska aspekter som tas upp här, liksom även andra aspekter.

När det gäller gravvårdarna på Myrens kyrkogård så finns det ett antal vårdar från tidiga 1900-talet och även några från 1800-talet, av den typ som vi i inledningen berörde, där det alltså är vårdarna tillsammans som konstituerar de kulturhistoriska värdena. De som bedömts som värdefulla (se nedan) är de som är av den äldre typen, från tiden före omkring 1930, och vilka just på Myrens begravningsplats tillhör den första omgången gravar.

Man bör också upprätta en vårdplan för de äldre gravanordningar som markerats som historiskt värdefulla, tillsammans med dem på Stadskyrkogården, som hanterar vårdbehovet för just denna grupp.



Begravningsplatsens planering är idag svår att uppfatta för besökaren. Kvarteren har tidigare varit inramade av träd, men nu återstår endast ett parti längs mittgången snett uppe till vänster i bild.

## Enskilda vårdar som bör föras till inventarieförteckning ("K-märkta")

Eftersom begravningsplatsen är från 1880-talet, finns inga sådana gravvårdar äldre än 1850 som åtnjuter individuellt skydd enligt KML.

## Gravvårdar yngre än 1850 med stora kulturhistoriska värden ("historiskt värdefulla")

På Myrens begravningsplats finns idag (2005) flera gravplatser som är aktuella för återlämning till upplåtaren. Flera av dessa är ganska gamla, dock av naturliga skäl finns ingen äldre än från 1880-talet. Den fråga som ställdes inför denna utvärdering är vilka av dessa återlämnade gravplatser som också är bevarandevärda.

Mot bakgrund av vad som tidigare sagts här om skyddet för enskilda äldre gravvårdar så blir svaret på denna fråga inte helt entydligt. Det är helt klart så att det finns en grupp gravvårdar inom kvarteren 2-4-6-8 som tillsammans bidrar till begravningsplatsens kulturhistoriska värde på det sätt som avses i KML.

Alla dessa som berörs av det följande resonemanget är markerade med gult på vidstående karta. De kan med fördel också markeras som "historiskt värdefulla" i gravregistret.

Att samtidigt avlägsna ett större antal av dessa vårdar är inte lämpligt ur kulturhistorisk synvinkel, och är tillståndspliktigt



Gruppen av äldre gravvårdar i kvarter 6 bildar tillsammans en värdefull helhet.

hos länsstyrelsen, eftersom det väsentligt skulle förändra begravningsplatsens karaktär. Det gäller även att ta bort deras ramar.

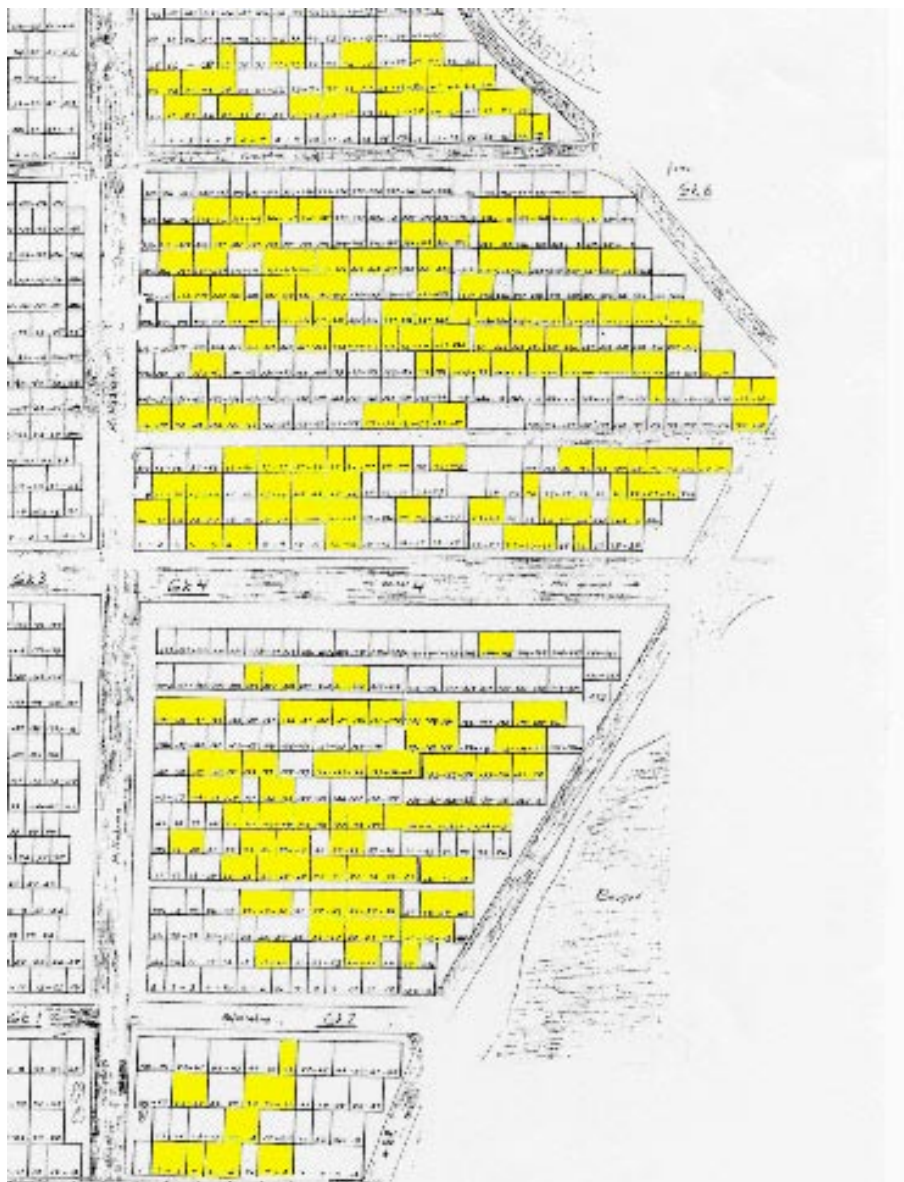
Samtidigt är det inte rimligt att ställa som ett absolut krav att var och en av dessa gravanordningar bli bevarade. Vad man bör göra är att sätta som mål att så många som möjligt av dessa blir kvar i sin helhet, men samtidigt också förblir i bruk och fortsätter att nyttjas. Kanske kan fördelaktigare skötselvillkor erbjudas så att inte tex ramar tas bort för att spara på skötselavgifter, för att nämna ett exempel för att underlätta för den enskilde att behålla

sin gravplats.

Bland dem som ändå återlämnas så bör vissa övertas av kyrkogårdsförvaltningen. Exakt hur stort detta åtagande skall bli måste man från upplåtarens sida göra ett ställningstagande till.

Alla de som nu markerats tillhör samma tidsskikt och har jämförbara historiska värden. Vissa är naturligtvis mer anmärkningsvärda, höga vårdar och påkostade järnstaket t ex, medan andra är mer oansenliga, kanske bara en ram med ett plant fält för texten. Båda är egentligen lika historiskt värdefulla, samtidigt som de mer iögonfallande vårdarna onekligen bidrar mer till helhetskaraktären, helt enkelt för att de syns bättre.

Det finns också gravvårdar av motsvarande typ och utseende även i kringliggande kvarter. De är dock så få inom sina respektive kvarter att de inte åtnjuter något skydd enligt lagstiftningen. Av de gravrätter som nu är aktuella för återlämnande och som inte markerats nedan, bör det inte möta några hinder att ta bort gravvårdarna. Däremot står det upplåtaren fritt att ändå spara på sådana, om man vill.



De gravvårdar som är av sådan ålder och typ att de som grupp kan åtnjuta skydd enligt KML återfinns främst i kvarteren 4 och 6, samt även i kvarter 2 och i västra delen av kvarter 8.

# Mellby begravningsplats

## Historik

Mellby är den tredje i ordningen av Strömstads kyrkogårdar. Den är anlagd vid mitten av 1990-talet, invigd 1995. Planeringen av begravningsplatsen har gjorts av Klas Brunström, Hushållningssällskapet, och byggnaderna är ritade av Magnus Wångblad, Arkitekttriangeln.

## Kort beskrivning

**LÄGE och PLANERING:** Begravningsplatsen ligger i utkanten av Strömstads nordöstra delar, med endast enstaka bostadshus i närheten. Den är på tre sidor omgiven av skog, och är i sin östliga del också samkomponerad med denna skog.

Begravningsplatsen kan sägas bestå av tre delar. Den första är entréområdet med parkering och med bårhus och ekonomibyggnader placerade kring en ekonomigård. Här står också en klockstapel.

Från entréområdet leder en liten träbro in på den egentliga begravningsplatsen. Här möts besökaren av ett parti med höga furor, i vilket också en minneslund är anordnad. När man passerat genom detta parti kommer man ut i det öppna fältet med gravkvarter. Detta fält är på tre sidor omgivet av skog, öppet mot landskapet på den fjärde. Kvarteren har mjuka halvrunda former och den övergripande planeringen av fältet skulle kunna sägas ha drag av en solfjädersform, men med mjukare former.

**INHÄGNAD:** Mellan parkeringsplatsen och begravningsplatsen finns en halvhög stenmur, med grindar vid ingången. I övrigt har begravningsplatsen ingen tydlig inhägnad, även om det finns ett ståltrådsstängsel för att hindra vilt att ta sig in. I stället är det terrängen och den omgivande skogen som skapar en inhägnad för begravningsplatsen.

**BYGGNADER:** I anslutning till ingången och strax invid parkeringsplatsen ligger två byggnader i vinkel, delvis omslutande en gårdsplan som är inhägnad av ett plank. Byggnaderna är i en och en halv våning, byggda i trä med rödmålad panel. Taken är relativt branta och brutna, med ett lågt väggliv mellan de båda takfallen, en form som kallas säteritak. Taken är tegeltäckta. Byggnaderna innehåller dels bårhus och dels ekonomi- och personalutrymmen.

Omedelbart innanför grinden in till begravningsplatsen står en klockstapel, med en

Överst: Byggnaderna kring ekonomigården.

Mitten: Klockstapeln.

Nederst: Suset i trädkronorna försätter besökaren i stillhet när man kommer in på begravningsplatsen.



smal underdel med stöttor i varje hörn, och en större överdel för klockorna, med runda ljudöppningar. Klockstapeln är klädd med rödmålad panel.

VEGETATION: Låga halvrundera häckar skiljer kvarteren från varandra.

GÅNGAR: Asfalterade.

KVARTERSBESKRIVNING: Gräsbevuxna kvarter.

GRAVVÅRDARNA: Låga av modern typ, ännu relativt få.

Ute i de öppna gravkvarteren är det ännu så länge relativt få gravsättningar. Kvarteren har mjuka svängda former, och fältet är på ett naturligt sätt inramat av det omgivande skogspartiet.



## Karaktärisering

Kyrkogårdens karaktär är ägnad att skapa ro och frid för besökaren. Hela begravningsplatsen är placerad avsides från bebyggelse. Från det att man stiger ur bilen nalkas man sedan gravkvarteren i etapper. Först den lilla promenaden fram till bron, sedan passagen mellan de höga träden där vinden susar, allt är delar i en samkomponerad helhet där natur och gestaltat landskap sammanvävts till en helhet.

De svängda formerna är också en del av det som är karaktäristiskt, här finns få räta linjer.

## Långsiktig målsättning

Kyrkogården är inte skyddad enligt Kulturminneslagens fjärde kapitel, och ändringar är inte tillståndspliktiga. Däremot har begravningsplatsen en mycket medveten och välgenomförd gestaltning. Det långsiktiga målet bör vara att vidmakthålla denna gestaltning.



Minneslunden.

## Rekommendationer

Intentionerna från gestaltningen i samband med begravningsplatsens planering bör följas i den fortsatta skötseln av begravningsplatsen. Så länge de som planerade begravningsplatsen är fortsatt yrkesverksamma, är det en fördel om dessa kontaktas i samband med eventuella förändringar eller tillägg inom begravningsplatsen.

I nuläget har endast tio år gått sedan den anlades, och få saker har hunnit ske sedan dess. Dock har det vid ett av de redskapsställ som finns ute bland gravkvarteren satts upp ett mycket iögonfallande elskåp. Eftersom det är det redskapsställ som står i blickfånget när man kommer in på begravningsplatsen, så bör detta åtgärdas på så sätt att elskåpet får en mer undanskymd placering.



Detta är vad besökarna har i blickfånget när man träder in på det stora fältet. Bör naturligtvis åtgärdas.

## Skötsel av gravvårdar

### Allmänna råd för skötsel av äldre gravvårdar

Generellt så bör man från kyrkogårdsförvaltningens sida ta ett systematiskt grepp på skötseln av de bevarandevärda äldre gravvårdarna. Man bör ha lämpliga material och instruktioner lätt tillgängliga. Man bör också ha en övergripande vård- och underhållsplanering för dessa vårdar. Vissa åtgärder är av engångskaraktär, som t ex att räta upp en lutande sten, andra är periodiskt återkommande.

### De äldsta och ömtåligaste vårdarna

När det gäller riktigt gamla och värdefulla gravvårdar bör man samråda med en stenkonservator innan man vidtar åtgärder. Även en till synes harmlös rengöring kan, om den utförs oförsiktigt och med starka rengöringsmedel, skada gravvården mer än man tror. Detta gäller även något yngre vårdar tillverkade av de mjukare stenarterna som marmor och kalksten.

### Allmän rengöring

Den absolut vanligaste åtgärden som kan bli nödvändig på en gravvård är tvättning, antingen för att avlägsna smuts eller lavar. De flesta gravvårdar är av granit som i sig är en mycket tålig stenart. Man bör i ett längre tidsperspektiv vara varsam även med dessa. De rengöringsmedel som används skall dessutom helst vara biologiskt nedbrytbara.

Rengöring lämpar sig bäst vid långvarig fuktig väderlek. Då är lavar och mossor rejält uppmjukade, annan nedsmutsning är genomfuktad, och man får mycket gjort med bara skurborste och vatten. Högtryckstvätt kan användas på granit med varsamhet och vid låga vattentryck. Det skall aldrig användas på kalksten, risken att man vid upprepade rengöringar ruggar upp ytan är för stor.

Sura lösningar eller tvättmedel skall inte användas. Den nedbrytningsprocess som pågår i stenens yta har under vårt sekel accelererats genom sura luftföroreningar, och det är därför mycket olämpligt att tillföra ytterligare sura preparat. Dessutom kan behandlingen orsaka gulaktiga "slöjor" på stenens yta.

Starka basiska lösningar är inte heller bra, men en svag ammoniaklösning (2 %) kan användas på granit, om stenen sedan sköljs ordentligt med vatten. Stenen skuras sedan med en skurborste. Stålbörste skall inte användas, eftersom den dels

kan göra åverkan på stenens yta och dels kan lämna efter sig rödbruna "rostslöjor".

Att använda ett surt medel och sedan neutralisera med ett basiskt kan förefalla ofarligt, men det är dels svårt att "träffa rätt", dvs anbringa exakt rätt mängd neutralisator så att varken syra eller bas blir kvar, och dels bildas salter vid neutraliseringen. Saltet kan sedan fällas ut som fula vita slöjor, eller också suga till sig mer fukt än stenen normalt gör och öka vittringen genom frostsprängning. Gör alltså inte detta.

När det gäller ömtåligare stenarter som kalksten och marmor bör särskilt stentvättmedel användas, om det inte räcker med vanligt vatten. Det stryks på stenen och får därefter verka en stund innan det tvättas av.

Lavar tas bort när de är mjuka, dvs fuktiga. Alltså ingenting för det torra sommarvädret. Helst bör man dränka in dem med rikligt ljummet eller varmt vatten först (se dock upp med frostrisken på senhöst och tidig vår).

Stearin från ljus skrapas först bort med ett inte allt för vasst verktyg. Det som sedan sitter kvar kan lösas med lacknafta.

Slutligen bör påpekas att en försiktig rengöring kanske inte får stenen absolut ren, en viss patina kommer att kvarstå. Men detta berättar då bara det enkla faktum att stenen inte är ny. Varje försök att få stenen "som ny" innebär samtidigt att ytskiktet åverkas och att konturer och detaljer blir mindre skarpa. Särskilt ömtåliga är kalksten och marmor, och det finns exempel på vårdar som i missriktad välvilja förlorat all detaljskärpa.

## Skador

Lagningar av sten liksom montering av stenar på fundament bör ske med rostfri ståldubb. Befintliga järndubbar som inte kan bytas ut bör rostskyddsbehandlas. Fukt kommer under åren att tränga in och angripa dubbar. Är stenen smal eller av mjukare material som kalksten eller marmor kan rosten dessutom spränga stenen. Avslagna mindre flisor kan limmas med särskilt stenlim. För ifyllnad av sprickor etc där skärvor saknas, kan hålligheten fyllas med ett stenlagningsbruk, efter det att lagning av den egentliga skadan har skett. Vid arbete med bruk och lim får inte frostrisk finnas.

En huvudregel är att använda lagningsmedel (lim, bruk) inte skall vara starkare än det man lagar (stenen). Därför skall cementhaltigt bruk skall aldrig användas, och gamla sådana lagningar bör avlägsnas och ersättas med kalkbruk eller särskilt stenlagningsbruk. Dessa är inte lika starka som cementbruket, och kan därför inte skada stenen vid temperaturrörelser eller frost.

När det gäller svårare skadad sten bör en stenkonservator rådfrågas.

Gjutjärn befrias från rostbeläggning med stålborste, grundas därefter med blymönja och slutstrykes med oljefärg, företrädesvis linoljafärg på grund av dess goda inträngningsförmåga

