

BOHUSLÄNS MUSEUM

arkeologi

Kville 399

Skadedokumentation av gravfält
RAÄ 399, Kville 2:1, Kville socken, Tanums kommun

BOHUSLÄNS

BOHUSLÄNS MUSEUM

BOHUSLÄNS

MUSEUM

MUSEUM

Bohusläns museum

RAPPORT 2005:34

Kville 399

Skadedokumentation av gravfält
RAÄ 399, Kville 2:1, Kville socken, Tanums kommun

Bohusläns museum

RAPPORT 2005:34

Innehåll

SAMMANFATTNING	4
BAKGRUND	4
FORNLÄMNINGSMILJÖ	4
METODIK.....	5
RESULTAT.....	5
SLUTSATSER SAMT ÅTGÄRDSFÖRSLAG	6
TEKNISKA OCH ADMINISTRATIVA UPPGIFTER.....	7
FIGURFÖRTECKNING	8
BILAGOR.....	8

Sammanfattning

Den 28 april 2005 utförde Bohusläns museum en skadedokumentation på gravfältet Kville 399, Kville 2:1, Kville socken i Tanums kommun, Västra Götalands län. Dokumentationen gjordes på uppdrag av Länsstyrelsen Västra Götaland och föranleddes av att gravfältet skadats vid skogsavverkning. Uppdragsgivare och kostnadsansvarig var Länsstyrelsen Västra Götaland, enligt Länsstyrelsens beslut dnr 431-3682-2005.

Dokumentationen visade att både gravfältet och fornlämningsområdet hade skador i form av djupa hjulspår. Gravfältet var dessutom övertäckt av ett tiotal stora högar av hopsamlat granris, samt enstaka granriskvistar spridda över delar av gravfältets yta. Dessutom syntes skador efter skogsmaskin på en av de stenmurar som genomkorsar området. Nordöst om gravfältet ligger en hällkista Kville 415 vars fornlämningsområde också skadats av skogsmaskin.

Bakgrund

Efter anmälan från en privatperson gjordes Länsstyrelsen uppmärksam på att en skogsavverkning orsakat skador på gravfältet Kville 399 och dess fornlämningsområde. Bohusläns museum gjorde en besiktning av gravfältet i januari 2005. Vid besiktningen konstaterades omfattande skador av skogsmaskin samt att granris låg spritt över hela området och att det därför var svårt att exakt avgöra skadornas omfattning.

Resultatet av besiktningen rapporterades i ett yttrande från Bohusläns museum till Länsstyrelsen BM dnr 743/04 K, se bilaga 2. Efter detta yttrande kontaktades Bohusläns museum av markägarna och en besiktning av gravfältet gjordes tillsammans med dem, se bilaga 3. I april 2005 fick Bohusläns museum i uppdrag av Länsstyrelsen att göra en utförligare skadedokumentation, denna utfördes 2005-04-28.

Fornlämningsmiljö

Gravfältet ligger i skogsmark på en avsats i en nordössluttning, det består enligt fornminnesregistret av 10 högar och 4 stensättningar. Vid besiktningen kunde endast 7-8 stycken högar (en tveksam) och en, eventuellt två, stycken stensättningar iakttas. Möjligen döljer sig ytterligare gravar under det ris som fortfarande ligger spritt över gravfältet. Nordöst om gravfältet ligger en hällkista, Kville 415, också i fornlämningsområdet till denna fornlämning syns skador efter skogsmaskin.

Gravfältet ligger inom ett större område rikt på fornlämningar. Inom en radie på 500 meter från gravfältet finns ytterligare fyra högar, en stensättning,,

ett röse, två hällristningar och en fyndplats. Utökas radien till en kilometer tillkommer ett tjugotal fornlämningar, framför allt ett stort antal hällristningar och fyndplatser. I denna rika fornlämningsmiljö utgör gravfältet Kville 399 och hällkistan Kville 415 en central del och bevarandet av dem anses vara av stor vikt för kulturmiljön i området som helhet.

Metodik

Hela gravfältet besiktigades okulärt och de synliga skadorna mättes manuellt och ritades in på en kartskiss. (bilaga 4). En beskrivning av skadorna gjordes och därefter dokumenterades de med digitalkamera.

Resultat

Besiktningen visade att både gravfältet och dess fornlämningsområde hade skador i form av djupa hjulspår. Djupast var spåren i fornlämningsområdets norra del. Hjulspårens djup varierade här mellan 0,2 m – 0,8 m djup, figur 1-3.

Inom själva gravfältet, Kville 399, varierade hjulspåren mellan 0,1 – 0,3 m djup. Hjulspåren går till största delen mellan gravhögarna men på tre stycken gravhögar syns skador av skogsmaskinen. Högarna är markerade på kartan bilaga 4 som nr 1 -3. På nr 1 och 2 har skogsmaskinen kört in i kanten av högarna, figur 4 – 5. På nr 3 har maskinen dessutom kört upp över den västra kanten och vänt, figur 6-8.

Bohusläns museum bedömer att de synliga skadorna på högarna är relativt ytliga och att inga ytterligare antikvariska åtgärder krävs, förutsatt att inte annat framkommer då riset rensats bort från gravfältet.

Erfarenhet av denna typ av gravfält visar att det ofta förekommer mindre gravar mellan de större synliga högarna. Om så är fallet här finns stor risk att även dessa skadats av skogsmaskinen eftersom marken mellan högarna har djupa spår efter skogsmaskin. Huruvida fler gravar finns under mark går dock inte att säkerställa utan en omfattande arkeologisk undersökning.

Delar av gravfältet var vid besiktningen övertäckt av ett tiotal stora högar av hopsamlat granris, figur 9-12. Dessutom låg enstaka granriskvistar spridda över stora delar av ytan, figur 13-15.

Även en av de stenmurar som genomkorsar området har skadats vid avverkningsen. I gravfältets västra del har muren körts över av skogsmaskinen och delvis raserats, figur 16.

Slutsatser samt åtgärdsförslag

Bohusläns museum bedömer att skogsawerkningen skadat gravfältet, Kville 399, och dess fornlämningsområde. Skador har också iakttagits på fornlämningsområdet till Hällkistan, Kville 415. En av stenmurarna inom gravfältet har raserats och fornlämningen har täckts över av granris. Delar av gravfältet var vid besiktningen fortfarande övertäckta och Bohusläns museum anser att ytterligare en besiktning av skadorna är önskvärd efter att granriset tagits bort.

Bohusläns museum anser att gravfältet bör rensas från ris, vid denna upprensning är det viktigt att iaktta varsamhet så att inte ytterligare skador uppstår. Därefter bör hjulspåren efter skogsmaskinen fyllas igen och den raserade stenmuren återuppbyggas.

Uddevalla 2005-05-17

Barbro Lindh

Tekniska och administrativa uppgifter

Lst dnr: 431-3682-2005
BM dnr: 743/04 K
BM pnr: 1354
Fornlämningsnr: Kville 399, 415

Län: Västra Götalands län
Kommun: Tanum
Socken: Kville

Ek. karta: 9008
Läge: X 6502,937 Y 1242,891
Z 55-65 m.ö.h.

Uppdragsgivare: Länsstyrelsen Västra Götaland
Ansvarig institution: Bohusläns museum
Projektledare: Barbro Lindh

Fältarbetstid: 6 timmar
Arkeologtimmar: 12
Undersökt yta: ca 8600 m² extensivt

Arkiv: Bohusläns museums arkiv
Fynd: Inga fynd omhändertogs

Figurförteckning

Figur 1 Hjulspår genom fornlämningsområdet.

Figur 2: Hjulspår genom fornlämningsområdet uppfarten till gravfältets nordvästra del

Figur 3: Hjulspår i övergången mellan fornlämningsområdet och gravfältets nordvästra del

Figur 4: Hjulspår i östra kanten på gravhög 1

Figur 5: Hjulspår i södra kanten på gravhög 2

Figur 6: Hjulspår väster om och i västra kanten av gravhög 3

Figur 7: Hjulspår i västra kanten av, och uppe på, gravhög 3

Figur 8: Hjulspår i västra kanten av, och uppe på, gravhög 3, närbild

Figur 9-12: Rishögar på fornlämningen

Figur 13-15: Rís spritt över fornlämningens yta

Figur 16: Sänderkörd stenmur i fornlämningens västra del

Fotograf figur 1-16: Barbro Lindh

Bilagor

Bilaga 1. : Utdrag ur fastighetskartan 9008, skala 1:10 000, med platsen för gravfältet markerat

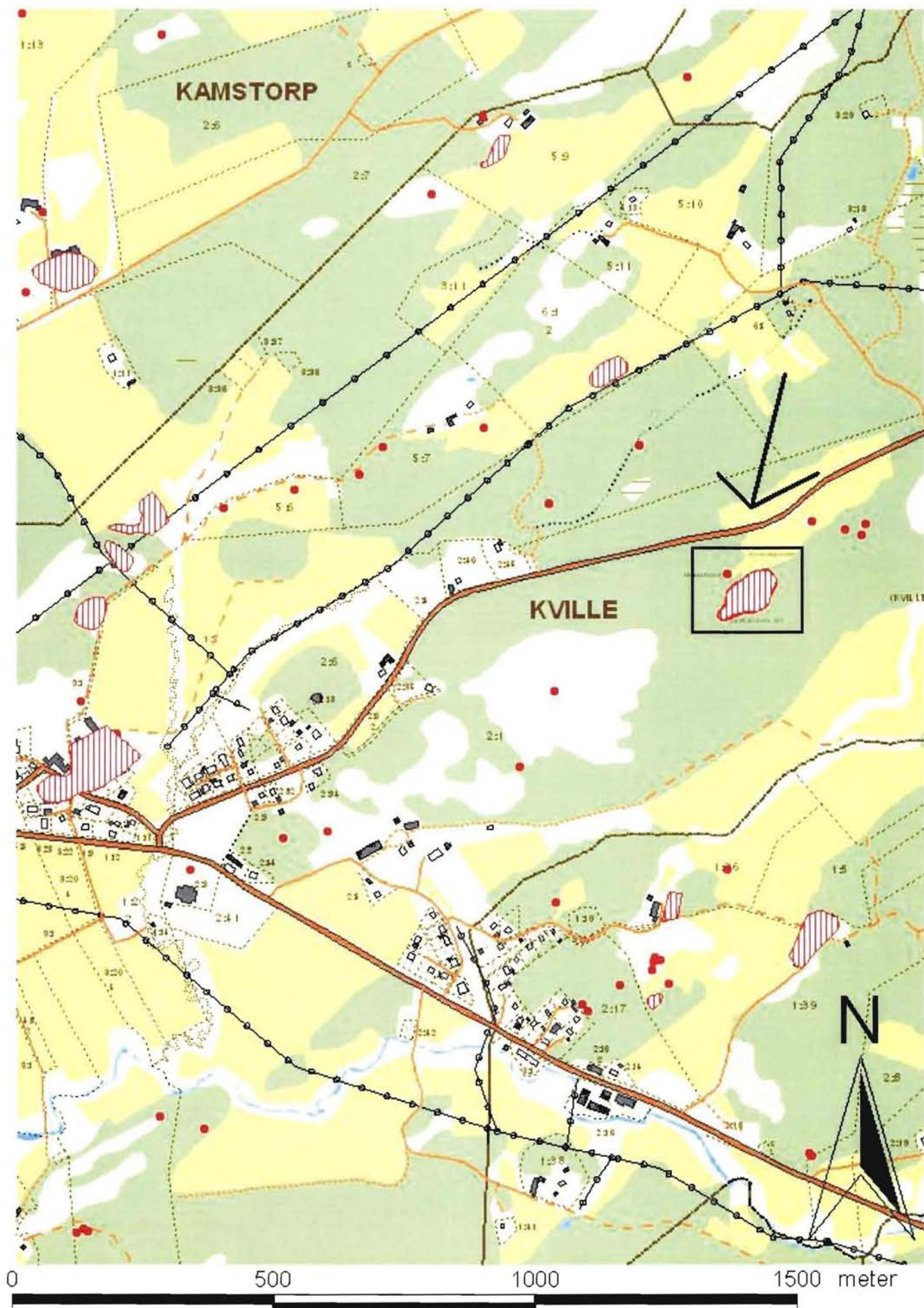
Bilaga 2. Besiktningsyttrande 2005-01-20 BM dnr 743/04 K

Bilaga 3. Tjänsteanteckningar 2005-02-17 BM dnr ad 743/04 K

Bilaga 4. Karta över skador på Gravfältet Kville 399 skala 1:2000

Bilaga 5. Foton över skadorna(figur 1 - 16)

Bilaga 1. : Utdrag ur fastighetskartan 9008, skala 1:10 000 med platsen för gravfältet markerat



Bilaga 2. Besiktningssyttrande 2005-01-20 BM dnr 743/04 K



BOHUSLÄNS MUSEUM

Handiäggare

Barbro Lindh

Beteckning
743/04 K

Datum 2005-01-20

Länsstyrelsen Västra Götaland
462 82 Vänersborg

Beträffande: Besiktning av skador på fornlämning Kville 399 (tidigare Kville 460), Kville sn, Tanums kommun.

Ärendet

Bohusläns museum har fått handlingar från Länsstyrelsen, och ombetts uttala sig i ärendet. Ärendet gäller besiktning av skador efter avverkning på fornlämning Kville 399 (tidigare Kville 460), Kville sn, Tanums kommun.

Efter besiktning 2005-01-18 kan museet meddela följande:

Utlåtande ur fornlämningsperspektiv

Gravfältet består av 10 högar samt fyra runda stensättningar. Spår av avverkningen syns på hela gravfältet. Hjulspår skär ner i marken över stora delar av området. Att avverkningen inte skett på frusen mark syns tydligt på hjulspårens djup. Ris och grenar från avverkningen ligger spritt över hela ytan samt är samlat i några större högar. Stenmurarna är nerkörda av maskin på flera ställen. De flesta skadorna har skett i området mellan gravarna men i något fall har maskinen kört i kanten på en gravhög.

Dessutom ligger enstaka stormfällda träd över området, det är dock tydligt att de flesta skadorna på gravfältet åstadkommits vid avverkningen.

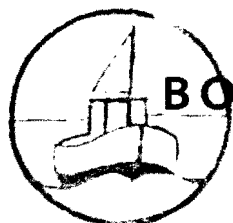
Innan det ris som ligger spritt över området rensats bort är det svårt att helt överblicka skadorna. Vid besiktningen kunde dock inga skador som kräver undersökning av gravarna upptäckas. Bohusläns museum föreslår att gravfältet rensas från ris och att sedan en ny besiktning görs innan ytterligare åtgärder vidtas.

I ett senare skede bör det bli aktuellt att fylla ut och reparera skadorna av hjulspåren. Museet föreslår dock att en besiktning görs innan detta sker för att säkerställa att inga gravar skadats så illa att de behöver undersökas.

Foton från besiktningen bifogas yttrandet.

För Bohusläns museum
Barbro Lindh
antikvarie/arkeolog

Bilaga 3. Tjänsteanteckningar 2005-02-17 BM dnr ad 743/04 K



BOHUSLÄNS MUSEUM

Handläggare : Linnea Nordell

Beteckning Ad 743/04 K

Datum: 050217

Betr. Avverkning på gravfältet Raä 399 (tidigare 460) i Kville socken, Tanums kommun.**Tjänsteanteckningar från möte med Hilde Helene Nielsen och Tommy Rundsten 2005-02-08.**

Mötet syftade till att förklara fornlämningens storlek och beskaffenhet, samt att dra upp riktlinjer för hur röjning av rishögar skall ske utan att fornlämningen skadas ytterligare.

Vid besiktningen var skogen på gravfältet avverkad och rishögar täckte större delen av gravfältet. Skador efter tynga skogsmaskiner fanns på många platser. Gravfältets SV del var täckt av stormfällda granar. Skadorna på gravfältet har rapporterats i Bohusläns museums yttrande med dnr 743/04 K. Länsstyrelsen har hand om ärendet och mötet behandlade inte denna fråga vidare.

Hilde Helene Nielsen och Tommy Rundsten (markägarna) blev informerade om gravfältets storlek och antal gravar. Synliga gravar pekades ut. Markägarna fick ett utdrag ur fastighetskartan 9008, skala 1:10 000, samt utdrag ur fornlämningsregistret. Raä 415, en hällkista som ligger i anslutning till gravfältet, besöktes. Hällkistan var oskadad.

Röjning av riset bör göras med stor försiktighet. Röjning bör ske för hand, men lätt maskin kan brukas om marken är frusen och maskinen endast befinner sig på den bruksväg, som genomkorsar gravfältet. Bruksvägen finns med i beskrivningen av gravfältet i fornminnesregistret. Röjning av riset kan ske med hjälp av en gripklo, som lyfter undan riset från gravfältet. Högsta försiktighet bör iakttagas, så att gravfältet inte skadas. Riset får inte läggas på en annan del av fornlämningen, utan bör läggas på ett ansenligt avstånd utanför gravfältets gränser.

De stormfällda granarna måste enligt Skogsvårdsstyrelsen forslas därifrån. Det för fornlämningen mest skonsamma alternativet är att dra ut timret från SV. Marken är sankare där och utgör en topografisk gräns för gravfältets utbredning. Röjning bör ske medan marken är frusen och på ett skonsamt sätt. Ris kan läggas i de sankpartierna för att underlätta röjning. Riset bör forslas bort efter det att röjningen avslutats. Markägarna är informerade om att det finns gravar under de fällda granarna. Timret får inte samlas upp inom gravfältets gränser, utan bör läggas på ett ansenligt avstånd utanför.

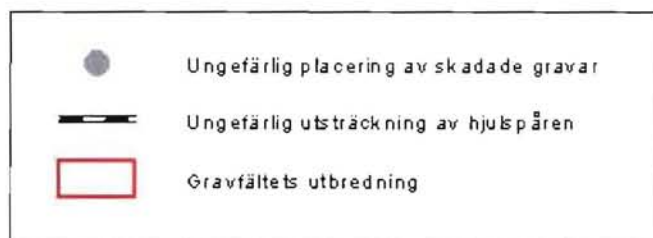
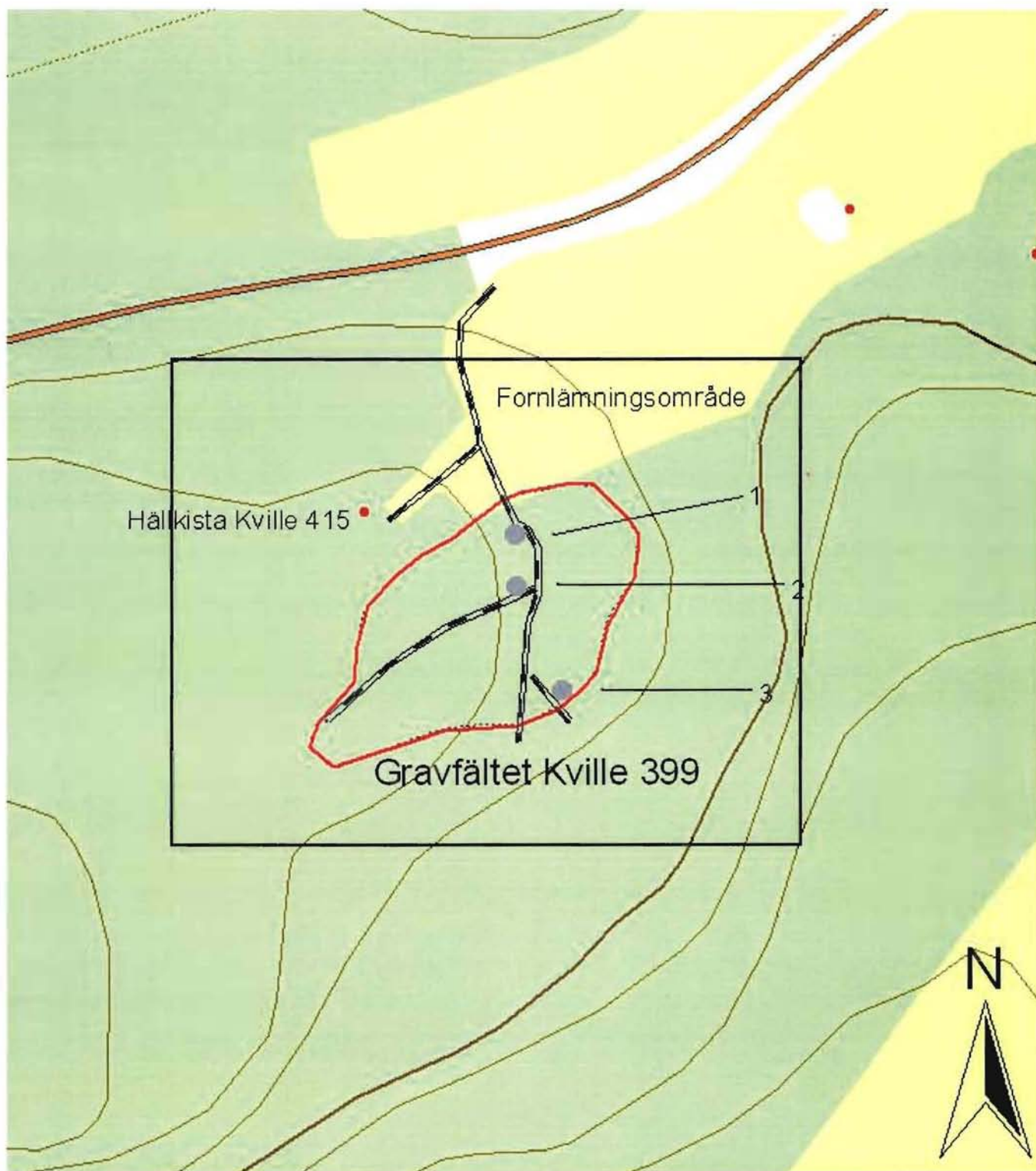
Stengärdesgårdar genomkorsar gravfältet på flera platser. Dessa utgör en del av kulturlandskapet och bör bevaras. Somliga har skadats i samband med den tidigare avverkningen, se Bohusläns museums yttrande dnr 743/04 K. All röjning bör ske så, att stengärdesgårdarna inte skadas. Markägarna har för avsikt att på sikt återställa skadade stengärdesgårdar.

Markägarna återkommer till Bohusläns museum, om fler frågor om hur fornlämningen skall skötas skulle uppstå.

2005-02-08/ Linnea Nordell

Tjänsteanteckningarna sparas i Bohusläns museums arkiv och översändes också till markägarna.

Bilaga 4: Skador på Kville 399 och dess fornlämningsområde



Bilaga 5 Fotodokumentation av skadorna, fig 1-16



*Figur 1: Hjulspår genom fornlämningsområdet. Det streckade området på bilden visar hjulspårens utsträckning.
Fotot är taget från vägen norr om fornlämningsområdet*



Figur 2. Hjulspår genom fornlämningsområdet upparten till gravfältets nordvästra del



Figur 3: Hjulspår i övergången mellan fornlämningsområdet och gravfältets nordvästra del



Figur 4: Hjulspår i östra kanten på gravhög 1



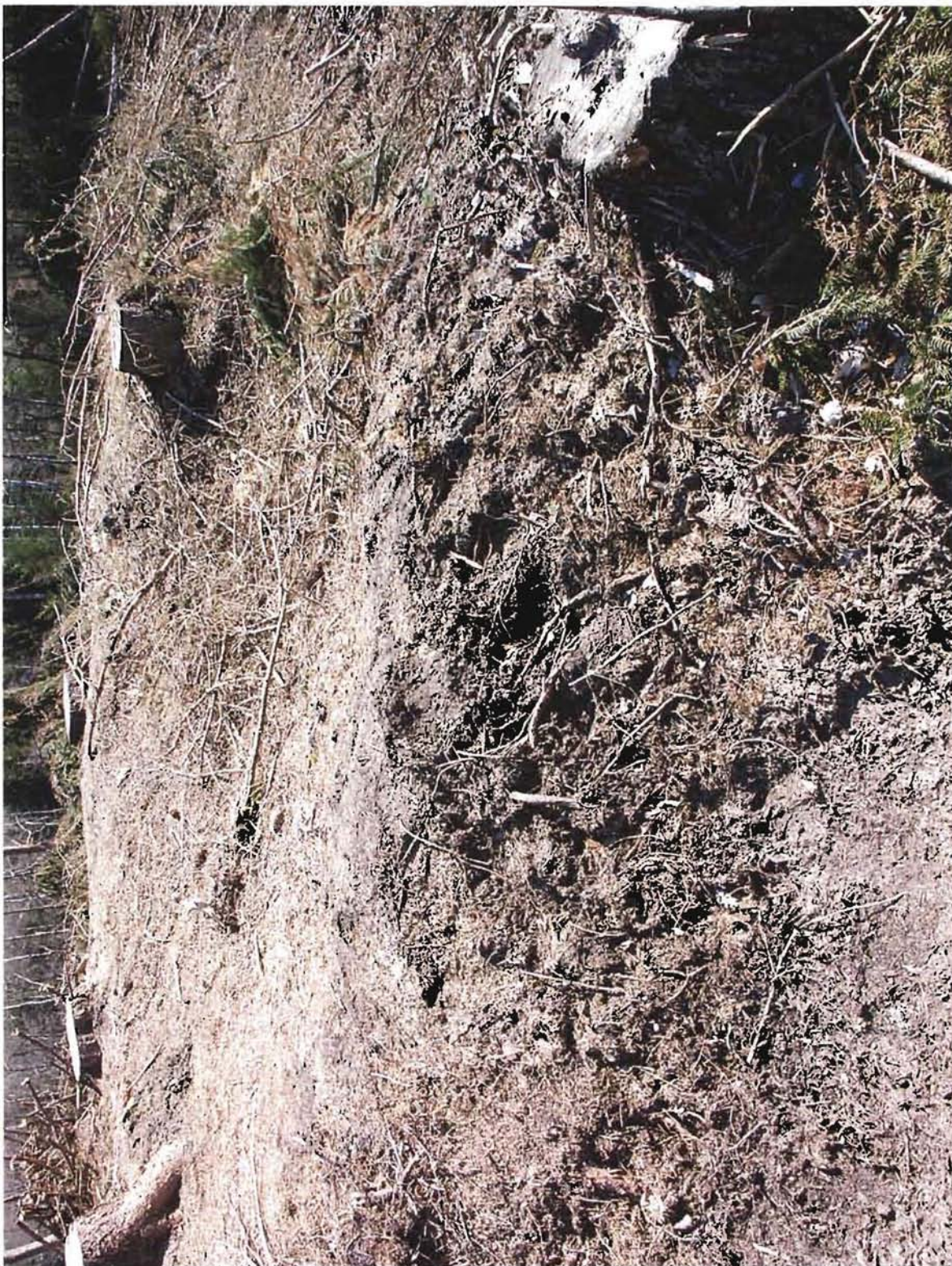
Figur 5. Hjulspår i södra kanten på gravhög 2



Figur 6: Hjulspår väster om och i västra kanten av gravhog 3



Figur 7: Hjulspår i västra kanten av, och uppe på, gravhög 3



Figur 8: Hjulspår i västra kanten av, och uppe på, gravhög 3, närbild



Figur 9: Rishög på fornlämningen



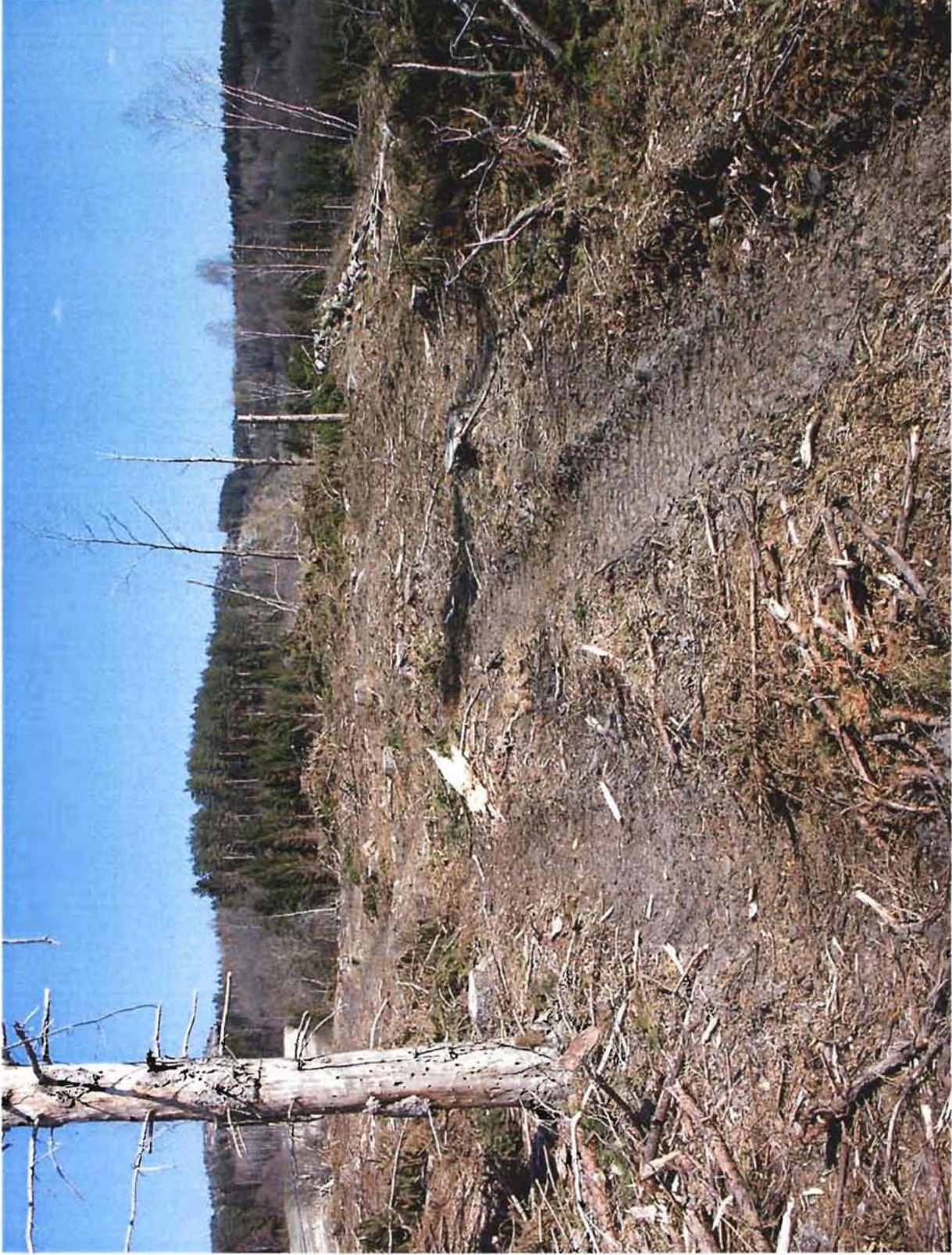
Figur 10: Rishög på fornlämningen



Figur 11: Rishög på fornlämningen



Figur 12: Rishög på formlämningen



Figur 1.3: Ris spritt över fornlämningens yta



Figur 14: Ris spritt över fornlämningens yta



Figur 15: Ris spritt över formlämningens yta



Figur 16. Sönderkörd stenvmur i fornlämningsens västra del