

Arkeologisk förundersökning

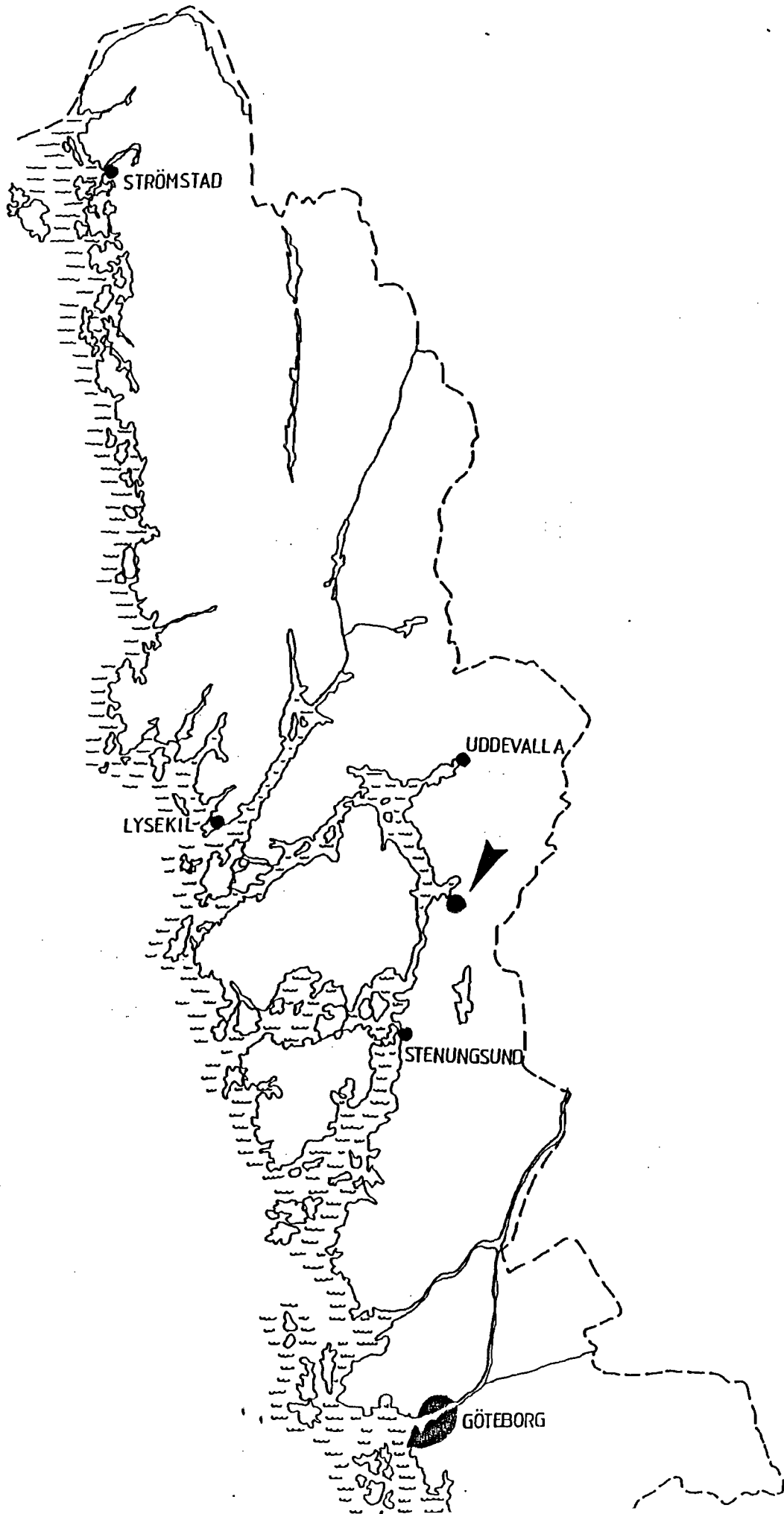
# Grinneröds prästgård 1:1 Del av raä 1

Grinneröds socken  
Uddevalla kommun



---

Rapport 2005:2  
Pia Claesson



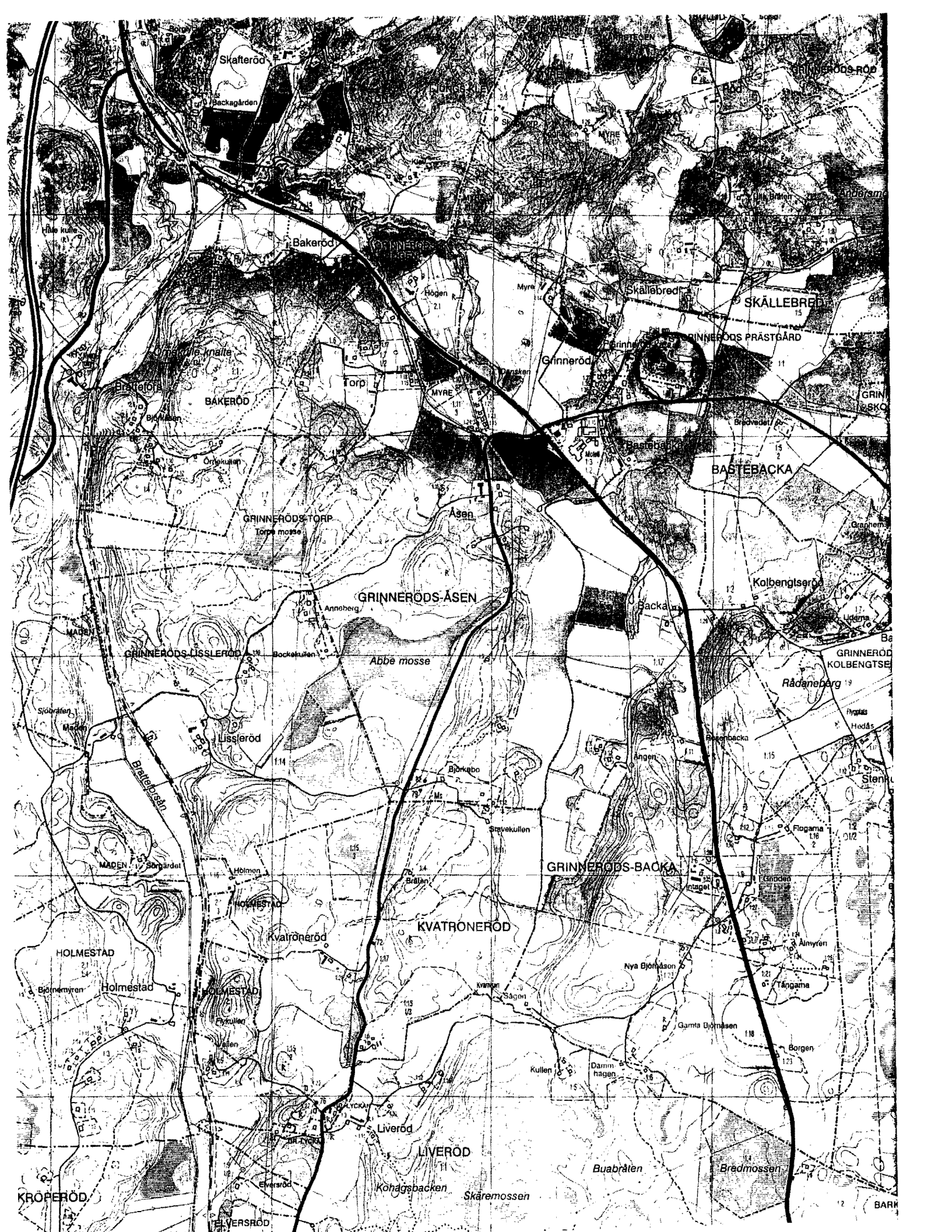
Arkeologisk förundersökning

**del av fornlämning raä 1**

Grinneröd socken  
Uddevalla kommun

*Ur allmänt kartmaterial från  
lantmäteriet  
Medgivande 90.80.12.  
Utdrag ur ek.karta 8114.  
ISSN 1650-3368*





Skatteröd

Backagården

Bakeröd

BAKERÖD

GRINNERÖDS TORP

GRINNERÖDS ÅSEN

GRINNERÖDS LISSERÖD

Lisseröd

HOLMESTAD

Holmestad

HOLMESTAD

KVATRONERÖD

Kvatroneröd

LIVERÖD

Kohagsbacken

Skåremossen

Buabråten

Bredmossen

KRÖPERÖD

HELVÄRSRÖD

GRINNERÖDS RÖD

Skållebröd

SKÅLLEBRÖD

GRINNERÖDS PRÄSTGÅRD

GRIN

SKO

BASTEBACKA

Åsen

Backa

Kolbengtseröd

GRINNERÖD

KOLBENGTSE

Rådaneberg

GRINNERÖDS-BACKA

Björkebo

Sivvekullen

Anger

Flögama

Flögama

Flögama

Nya Björnåsen

Gamla Björnåsen

Borgen

Kullen

Dammhagen

BARR

## **Sammanfattning**

Med anledning av avstyckning av tomt samt anläggande av väg inom fastigheten Grinneröds Prästgård 1:1 i Grinneröds socken och Uddevalla kommun utförde Bohusläns museum en arkeologisk förundersökning av del ett gravfält (Raä 1). Gravfältet som ligger på en mindre grushöjd utgörs av 22 gravhögar, 17 stensättningar och en hålväg. Undersökningsområdet berörde södra och sydöstra delen av dennas fornlämningsområde. Undersökningen genomfördes med hjälp av sökschakt. Då det härvidlag kunde konstateras att gravfältet inte fortsatte inom det berörda området, samt att en konsekvens av avstyckningen var att ett befintligt uthus och en tillfartsväg skulle tas bort, ansåg Bohuslän museum att fornlämningen med denna förändring skulle komma att framstå som en mer sammanhållande enhet. Bohusläns museum har därmed inget erinra mot förslaget.

## **Bakgrund**

Den 10 mars 1997 utförde Bohusläns museum en arkeologisk förundersökning inom fastigheten Grinneröd 1:1, Grinneröd socken, Uddevalla kommun, Västra Götalands län. Den arkeologiska förundersökningen utfördes med anledning av avstyckning av tomt. Den planerade tomtmarken berörde del av gravfält (Grinneröd 1).

Det aktuella undersökningsområdet är beläget inom de av länsstyrelsen uttagna fornlämningsmiljöer (nr 55 i Länsstyrelsens rapport 1984:91). I kommunens kulturmiljöprogram är det dessutom uttaget som kulturmiljövårdsområde nr 18 (KMV Program, Uddevalla Kommun 1983:132ff).

Uppdragsgivare och kostnadsansvarig var Göteborgs Stift, Egendomsförvaltningen, enligt Länsstyrelsens beslut dnr 220-11379-96.

Den aktuella fornlämningen utgörs av 40 synliga anläggningar; av dessa är 20 stycken runda högar, två stycken ovala högar, 16 runda stensättningar, en treudd och en håll hålväg.

Undersökningen berör ett mindre område som till större delen ligger öster och sydöst om på ekonomiska kartan (Ek-karta 08114) markerat gravfält.

## **Syfte**

Undersökningens syfte är att utröna i vad mån fornlämningen berörs av den planerade tomtmarken och därtill hörande tillfartsväg. I samband med ev. avstyckning av tomt planeras nuvarande uthus och tillfartsväg att utgå.

## **Landskapsbild och fornminnesmiljö**

Gravfältet, Grinneröd 1, är beläget på krönet och sluttningarna av en mindre grushöjd och ligger huvudsakligen i skogsmark (barrskog), till viss del i tomt- och hagmark.

I fornlämningens närområde finns ett mindre antal fornlämningar. Inom en 1000 meters radier, finns tre boplatser, tre by/gårdstomter och av historiska lämningar finns två kvarnlämningar, två milstolpar, en stenbro och en plats med tradition.

Intill, norr om gravarna, är Grinneröds prästgård belägen. Gården finns upptagen i Jordebok först 1685. Den gård eller by som ursprungligen burit namnet Grinneröd är dock okänd (Röde Bok).

### **Undersökningens genomförande och resultat**

Området undersöktes med hjälp av maskinschakt. Med en 1,5 meter planeringsskopa drogs 5 stycken schakt (S 1 – 5) mellan 9-23 meter långa och till en sammanlagd längd av 95 meter. Schakten gräves ner till, den under förna/matjordstäckets liggande sanden, cirka 0,2-0,3 meter (se bilaga).

I västra änden av schakt 3, i det sydvästra hörnet av undersökningsområdet, påträffades två härdarliknande anläggningar (AI, AII).

### **Slutsatser**

Undersökningen visade att gravfältet inte fortsatte in i den planerade tomtmarken. Varken den planerade tomtmarken eller tillfartsvägen kommer därmed i direkt konflikt med fornlämning, snarare innebär borttagandet av befintligt uthus och tillfartsväg att gravfältet framledes kommer att framstå som en mer sammanhållande enhet.

### **Referenser**

Röde Bok, Biskop Eysteins Jordebog, 1873-80.

Länsstyrelsen i Göteborgs och Bohuslän, 1984. Rapport nr 10.

Kulturminnesvårds program, Uddevalla Kommun 1983.

**Tekniska och administrativa uppgifter**

*Lst. Dnr:* 220-11379-96

*BM dnr:* 380/94

*BM pnr:* 361

*Fastighet:* Grinneröd 1:1

*Socken:* Grinneröd

*Kommun:* Uddevalla

*Län:* Västra Götaland

*Fornlämning nr:* Raä 1

*Ek.karta:* 08114

*Belägenhet:* x 6583,1, y 1273,7

*Höjd över havet:* 90-95

*Uppdragsgivare:* Göteborgs Stift, Egendomsförvaltningen

*Ansvarig institution:* Bohusläns Museum

*Projektansvarig:* Pia Claesson

*Fältarbetstid:* 1 dag

*Maskintid:* 8 timmar

*Undersökt yta:* 765 m<sup>2</sup>

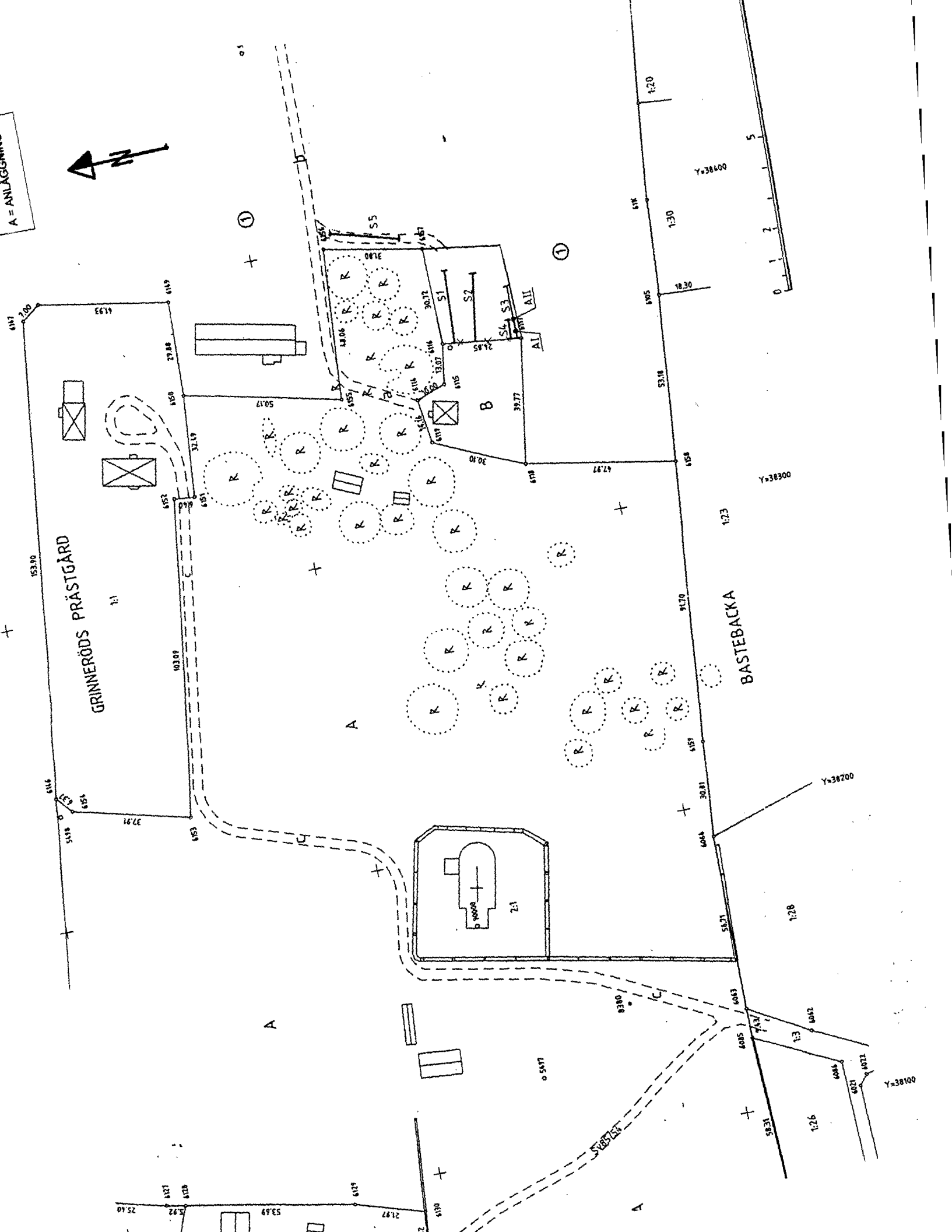
*Redigering och layout:* Annelie Isacsson

*Ritning:* Anette Olsson

*Arkiv:* Bohusläns museum

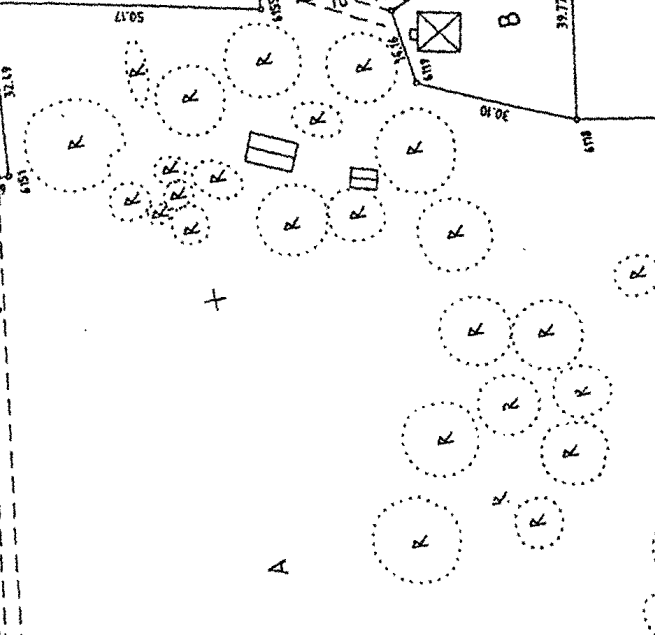
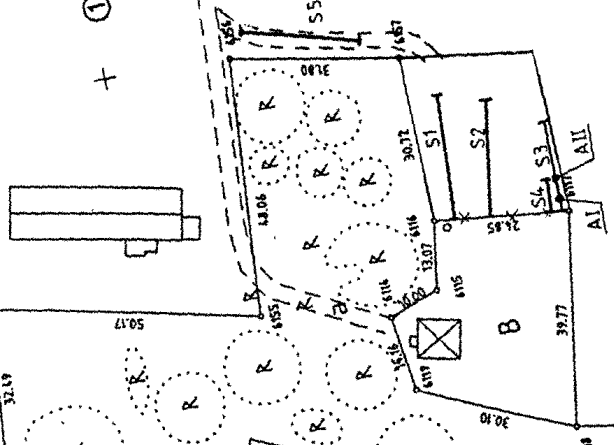
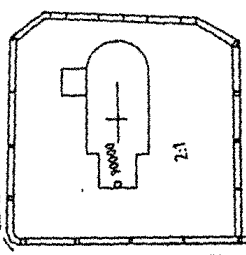
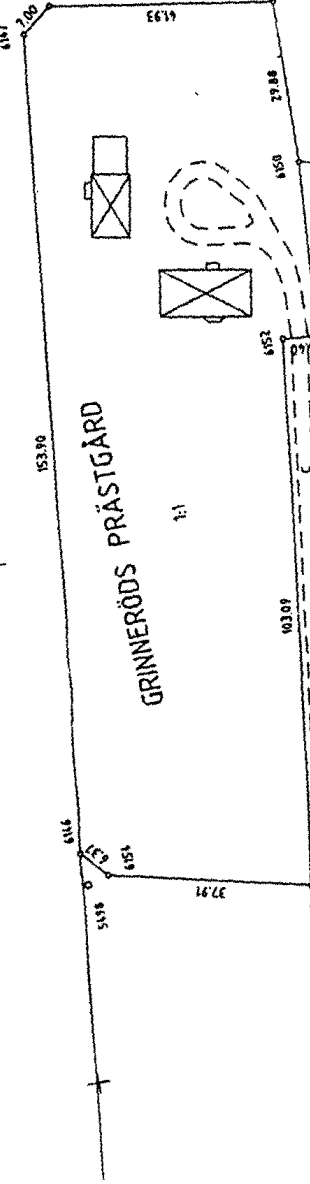
*Fynd:* Inga fynd tillvaratogs

A = ANLÄGGNING



GRINNERÖDS PRÄSTGÅRD

BASTEBACKA



Y=38400

Y=38300

Y=38200

Y=38100

