

# Rapport från antikvarisk kontroll av byggnadsvårdsprojekt

Renovering av bostadshus på  
**Fastigheten Ejdern 6**  
Strömstad socken, Strömstad kommun



**BOHUSLÄNS MUSEUM**

Rapport 2005:17  
Katarina Andersson

Rapport Bohusläns museum 2005:17  
**Titel: Renovering av bostadshus,  
fastigheten Ejdern 6 Strömstad socken, Strömstad kommun**  
**rapport från antikvarisk kontroll av byggnadsvårdsobjekt**  
Författare: Katarina Andersson  
ISSN 1650-3368

## Innehållsförteckning

<b>1. BASFAKTA.....</b>	<b>4</b>
OBJEKT .....	4
BESKRIVNING.....	4
BYGGNADSHISTORIA.....	4
RENOVERINGSHISTORIA .....	4
KULTURHISTORISK STATUS .....	4
<b>2. PROJEKTFAKTA.....</b>	<b>4</b>
BESTÄLLARE .....	4
BIDRAG FRÅN LÄNSSTYRELSEN .....	4
TILLSTÅND.....	4
TID.....	4
PROBLEMBILD.....	5
AKTUELLA ÅTGÄRDER .....	5
ARBETSBEKRIVNING .....	5
MÅLSÄTTNING MED PROJEKTET .....	5
ANTIKNVARISK MÅLSÄTTNING .....	5
<b>3. UTFALL .....</b>	<b>6</b>
UTFÖRDA ARBETEN.....	6
SÄRSKILDA PROBLEM UNDER ARBETETS GÅNG .....	7
AVVIKELSER FRÅN ARBETSBEKRIVNING.....	7
BYGGNADSHISTORISKA IAKTTAGELSER GJORDA UNDER ARBETET.....	8
GODKÄNNANDE .....	8
<b>4. MEDVERKANDE I PROJEKTET .....</b>	<b>8</b>
ENTREPRENÖRER .....	8
LEVERANTÖRER.....	8
BYGGMÖTEN.....	8
ANTIKNVARISK KONTROLL.....	8
<b>5. BILAGOR.....</b>	<b>8</b>

## **1. BASFAKTA**

### **Objekt**

Bostadshus, fastigheten Ejdern 6,  
Strömstad socken och Strömstad kommun.

### **Beskrivning**

Huset ligger i stadsdelen Bukten i Strömstad. Denna del av staden bestående av två kvarter är stadens mest välbevarade bebyggelse från tidigt 1800-tal och delar av bebyggelsen är uppförd under 1700-talets slut. Bukten påverkades ej av de stadsbränder som drabbade Strömstad under 18-1900-talen. Byggnaden är uppförd i timmer med träpanel och tegeltak med enkupigt i takfallet inåt gården och tvåkupigt i det utåt vägen. Huset är målat i ljusa färger.



### **Byggnadshistoria**

Huset är enligt uppgift uppfört omkring 1750.

### **Renoveringshistoria**

Under 1900-talet har ej några reparationsarbeten utförts förutom målning både utvändigt och invändigt. Kommunalt vatten är indraget och elström under början

av 1900-talet. Varmvatten, toalett och badrum finns ej.

### **Kulturhistorisk status**

Bukten finns angiven i Stadsmiljöplan som en av de mest bevaransvärda i Strömstad stad.

## **2. PROJEKTFAKTA**

### **Beställare**

Vanja Siverson  
Raftön 72  
458 91 Tanumshede

### **Bidrag från Länsstyrelsen**

Bidrag beviljades 2000-05-26 med högst 70 000kr. Bidraget skall motsvara högst 50% av de kulturhistoriskt motiverade överkostnaderna. Av detta belopp avsätts 6 000kr för antikvarisk kontroll. (Dn nr 222-05-26)

### **Tillstånd**

Tillstånd till arbetena har beviljats i och med bidragsbeslutet.

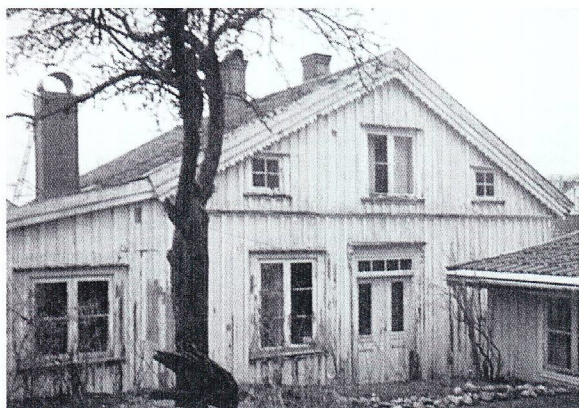
### **Tid**

Arbetena genomfördes under år 2000.

## Problembild

Huset hade inför renoveringen stått outnyttjat under ett antal år men var i förhållandevis gott tekniskt skick utom vad gäller snedtäckan i söder som hade stora rötskador och läckande tak. Huset var dock i stort behov av översyn och upprustning.

## Aktuella åtgärder



*Gaveln före restaureringen. 1999-05*

Totalrenovering av både exteriör och interiör.

## Arbetsbeskrivning

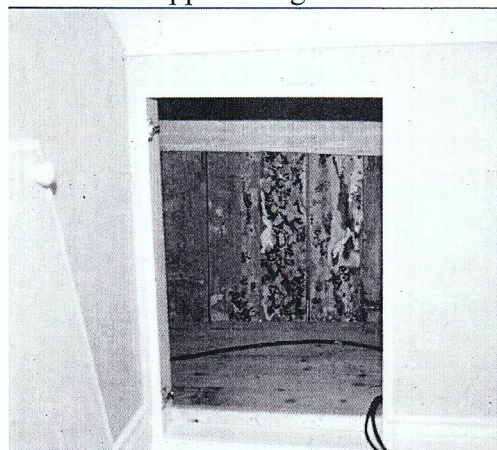
Till grund för bidragsbeslut låg arbetsbeskrivning av Vanja Sivertsen och Rune Olsson.

## Målsättning med projektet

Målet med arbetena har varit att bevara en av flera karaktärsbyggnader i Strömstads äldsta bevarade delar.

## Antikvarisk målsättning

- Att så långt möjligt bevara exteriören med dess ursprungliga karaktär.
- Att rumsdistributionen skall bevaras så långt möjligt.
- Att denna renovering, med en hög antikvarisk ambition skall inspirera andra husägare i kvarteret till en varsam upprustning av deras hus.



*Rester av äldre målning och tapet. 1999*

### 3. UTFALL

---

#### Utförda arbeten

##### *Stomme*

Grund, sockel	Sockeln i snedtäckan i söder är frilagd och dränerad. Sockeln åt vägen rasade delvis under arbetet och återuppfördes.
Stomme	Plankstommen i snedtäckan i söder är delvis rekonstruerad. Timmerstommen är densamma.

##### *Exteriör*

Fasad	Vissa panelbrädor är utbytta i den ursprungliga huskroppen. På snedtäckan har all panel bytts ut mot ny panel. Området kring entrén i sydöstra hörnet har erhållit ny panel identisk den på ursprungshuset..
Takbeläggning	Teglet har demonterats i sin helhet och under –och påbrädor är bytta. På detta masonit och läkt. Teglet har återanvänts åt gatan medan teglet åt gården är nytt enkupigt Vittingetegel. Snedtäckan har belagts med ny falsad svart bandplåt.
Undertak, takstolar	
Dörrar	Ytterdörrarna har byggts på för bättre isolering, den utmed gaveln genom hopsättning med en innerdörr och köksdörren genom ytterligare isolering. Dörrarna är dock av originalutseende exteriört.
Fönster	Samtliga fönster har fått de dåliga delarna bytta samt kittade och målade. Nya beslag är inköpta från Kinnahult
Snickerier	
Taklist	Vissa utvändiga lister är bytta mot nytillverkade vilka motsvarar originallisterna.
Dekorationer	
Entréparti, trappa	
Färgsättning	

##### *Interiör*

Planlösning	Planlösningen är i stort sett densamma. På vinden har rummen breddats genom att väggarna flyttats ut åt sidorna. Badrum har inretts under trappan. Köket i snedtäckan är moderniserat i sin helhet i nygammal stil. Kylskåpet är inbyggt med pärlsponpanel i dörren.
Golv	Samtliga äldre golv demonterades och ersattes med trägolv med 23cm breda brädor i samtliga rum medan hall, kök och badrum erhållit golv av slipad mörkgrå kalksten.

Väggar	Rummets väggar har belagts med 6 mm gipsskivor samt tapetserats. I vindrummet fanns bemålade brädor med rött upptill och grått nertill vilka var återanvända. Dessa har placerats ut mot ytterväggarna i vindskamrarna på båda sidor om rummet.
Trappa, trapphus	Trappräcket är kompletterat i en stil som anknyter till det ursprungliga på som finns på övervåningen.
Dörrar	Samtliga dörrar är skrapade och målade.
Listverk	Samtliga foder i rummen åt väster är ursprungliga. I övriga rum har lister och foder kompletterats.
Tak	Taken är delvis återställda till målade brädtak. Vissa rum, hallen och rummen åt väster har erhållit tak av gips med karaktär av spänntak.

### *Tekniska installationer*

Murstock	Tre skorstenar , vilka tidigare var plåtinklädda, har rivits och återuppbyggs till ursprunglig höjd och enligt utseende baserat på äldre foto.
Eldstad (kakelugn, spis, bakugn)	Samtliga kakelugnar har demonterats och återuppförts. Bakugnen i snedtäckan är nedtagen och återuppförd. Utformningen är ej i enlighet med den 1900-talsbakugn som stod där tidigare utan ansluter mer till bakugnar under tidigt 1800-tal, d v s före rummets tillkomsttid.
El	Elsystemet är bytt i sin helhet mot ny kuloledning och moderna brytare.
Vatten/Avlopp Uppvärmning	

### *Markarbeten*

Stödmurar Plantering/trädgård	Slänten från berget på baksidan har terrasserats Delar av tomten på baksidan av huset har belagts med kullersten. Kullersten på framsidan närmast huset har tagits upp vid markarbeten och återställts.
Vägar Grind/hägnad Dränering	På baksidan, där jord från slänten skapade röta i panelen har en tydlig rännsten i murad sten byggts.

### **Särskilda problem under arbetets gång**

Inga dylika har funnits.

### **Avvikelser från arbetsbeskrivning**

Inga avvikelser från vad som varit överenskommet vid arbetenas igångsättande har skett.

### **Byggnadshistoriska iakttagelser gjorda under arbetet**

Byggnaden är i sitt ursprung troligen en enkelstuga med gavel åt gatan som byggts till omkring 1860 till motsvarande ett dubbelhus med nocken längs med gatan.

### **Godkännande**

Arbetena har godkänts vid antikvarisk slutbesiktning datum 2000-12-05.



Snedtäckan efter restaureringen. 1999-12

## **4. MEDVERKANDE I PROJEKTET**

### **Entreprenörer**

Snickeri och byggledning: Byggnadsfirma Rune Olsson, Strömstad.

Listkomplettering, råd mm: Lars Åke Carlgren, Strömstad

Rörmokeri: VVS-huset, Strömstad.

Måleri och fönsterrenovering: Norra Bohusläns måleri, Strömstad.

Murning och kakelugnsrenovering: PS Murartjänst (Pontus Sjöström), Krokstrand.  
Snickeriarbeten (dörrenovering samt komplettering av snickeridetaljor): Joreds snickeri, Hamburgsund.  
Urbans Kakel, Strömstad.  
Tanumshedes plåtslageri, Tanumshede.  
Tores El



Under restaurering, fasaden klar. 1999-12

### **Leverantörer**

Hälles såg, profilhyvlade lister.

### **Byggmöten**

Regelbundna byggmöten har ej hållits.

### **Antikvarisk kontroll**

Antikvarisk kontroll har utförts av Lars Rydbom, Bohusläns museum med tre besök på platsen under byggets gång.

## **5. Bilagor**

Fotografier

*Uddevalla i 2005-04-04*

*Katarina Andersson, antikvarie*