

Väg 161

Delen vid Bokenäs kyrka

Arkeologisk slutundersökning
Bokenäs socken, Bön 2:5, Raä 444

Gabriella Kalmar

Väg 161

Delen vid Bokenäs kyrka

Arkeologisk slutundersökning
Bokenäs socken, Bön 2:5, Raä 444

Bohusläns museum

RAPPORT 2005:14

ISSN 1650-3368

Manusförfattare Gabriella Kalmar

Layout och grafisk design Pia Hansson (omslag), Pia Claesson, Gabriella Kalmar (inlaga)

Redigering Pia Claesson

Tryck och distribution Bohusläns museum

Kartor godkända från sekretessynpunkt för spridning Lantmäteriverket 2005-03-10. Dnr 601-2005/590

BOHUSLÄNS MUSEUM

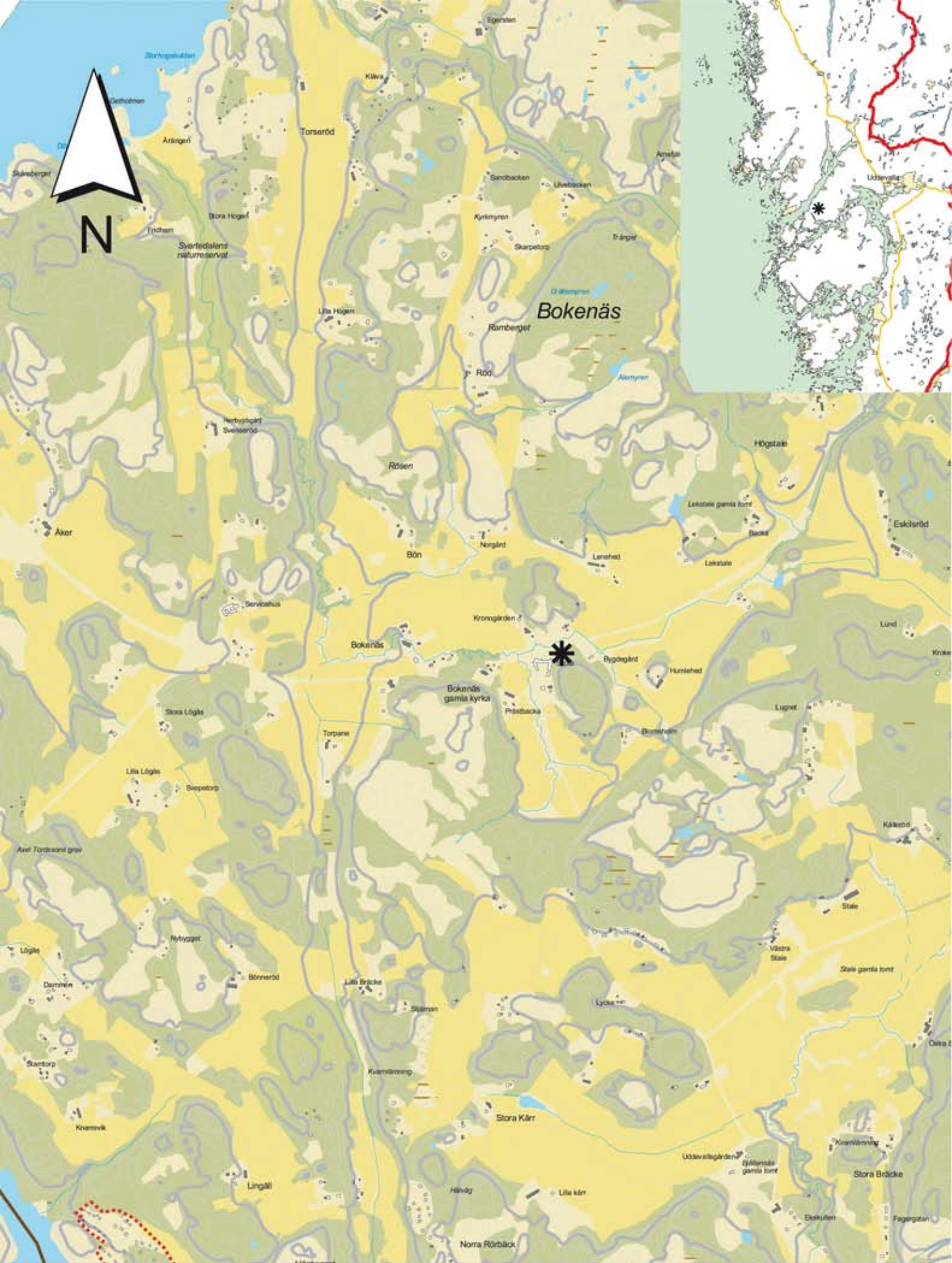
Museigatan 1, Box 403, 451 19 Uddevalla

tel 0522-656500, fax 0522-656505

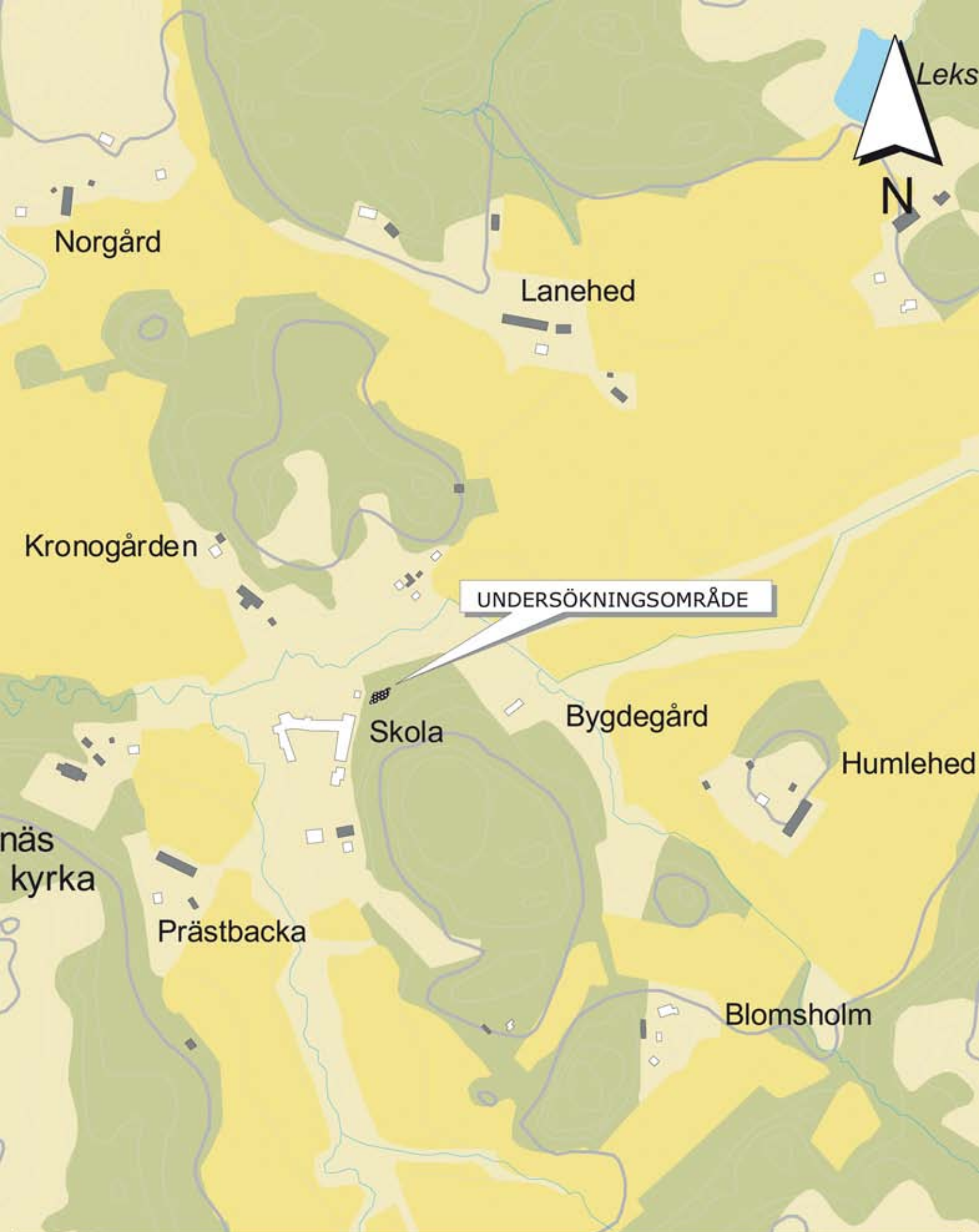
www.bohusmus.se

Innehåll

SAMMANFATTNING	6
BAKGRUND.....	6
SYFTE.....	7
LANDSKAPSBILD	7
NATURLANDSKAP.....	7
KULTURLANDSKAP OCH FORNLÄMNINGSMILJÖ.....	7
HISTORISKT KÄLLMATERIAL	8
RESULTAT	9
SLUTSATSER SAMT ÅTGÄRDSFÖRSLAG.....	9
REFERENSER.....	10
TEKNISKA OCH ADMINISTRATIVA UPPGIFTER	11
FIGURFÖRTECKNING	12
BILAGOR	12



Figur 1.
 Utdrag ur fastighetskartan, skala 1:20 000, med platsen för undersökningen markerad.
 Godkänd från sekretessynpunkt för spridning. Lantmäteriverket 2005-03-10.



Figur 2.
Utdrag ur fastighetskartan, skala 1:5 000, med undersökningsområdet markerat.
Godkänd från sekretessynpunkt för spridning. Lantmäteriverket 2005-03-10.

0 200 400 600 meter

Sammanfattning

Med anledning av vägbyggnation av väg 161, sträckan Skår - Torp, inom fastigheten Bön 2:5, Bokenäs socken, Uddevalla kommun, genomförde Bohusläns museum i november månad 1996 en arkeologisk slutundersökning (UN) inom området för en planerad transportväg till Bokenäs skola. Denna omfattade ett ca 300 m² stort område (figur 1 och 2, bilaga 1). Syftet med slutundersökningen är att dokumentera och ta bort fornlämningen, samt att klargöra dess datering och funktion.

Det undersökta området bedöms utifrån undersökningsresultat och topografiskt läge utgöra del av ett större boplatsoområde vars huvudsakliga utsträckning ligger sydöst om undersökningsområdet. Genom kolprov från de två kokgroparna som påträffades inom undersökningsområdet har området daterats till bronsålder.

Bakgrund

Mellan den 4 november till den 7 november 1996 utförde Bohusläns museum en arkeologisk slutundersökning (UN) av del av en boplatz inom fastigheten Bön 2:5, Bokenäs socken, Uddevalla kommun.

Undersökningen föranleddes av planerad vägbyggnation av väg 161, sträckan Skår – Torp, etapp Bokenäs kyrka.

Under perioden maj – juni 1995, utförde Bohusläns museum en kulturhistorisk förstudie till miljökonsekvensbeskrivning av området. Förstudien resulterade i att Bohusläns museum föreslog en arkeologisk utredning av sträckan (Lindholm, 1995).

Av en tillfällighet uppmärksammades i oktober 1996 att vägbyggnation på sträckan norr om gamla Bokenäs kyrka startat, utan att någon arkeologisk utredning gjorts på platsen. Länsstyrelsen kontaktades och Bohusläns museum utförde med kort varsel en utredning av den aktuella delsträckan. Utredningen visade på två platser med förhistoriska lämningar vilka motiverade fortsatta arkeologiska undersökningar. Den ena uppvisade slagen flinta samt anläggningar i form av två kokgropar vilket talade för att området var av boplatsskärakt. På den andra platsen som var aktuell för fortsatt undersökning påträffades en flack nedgrävning innehållande slagen flinta och keramik, vilket talade för att nedgrävningen var förhistorisk (Ottander, 1997a).

Förundersökning genomfördes mellan den 31 oktober – 1 november 1996. Två områden undersöktes arkeologiskt, dessutom efterdokumenterades ytterligare två områden för att konstatera huruvida fornlämningar skadats i samband med den redan utförda breddningen av vägen. Av de två förundersökta områdena gick ett vidare till slutundersökning, nämligen det här aktuella området. Nio provgropar grävdes inom området – dels för att bedöma värdet av fortsatt handgrävning vid kommande slutundersökning, dels för att undersöka om eventuella fyndkoncentrationer över ytan var

lokaliserbara. Resultatet av förundersökningen blev dock att fortsatt handgrävning vid slutundersökning inte ansågs som meningsfull. De insamlade fynden från provrutorna kunde inte datera fornlämningen. Utifrån områdets topografi samt fyndens fördelning över ytan, gjordes bedömningen att det aktuella undersökningsområdet endast utgjorde den västra delen av en större fornlämning, viken förmodligen sträcker sig fram till bergets fot i öster. Vad gäller området med den flacka nedgrävningen visade sig detta vara en rest av en tidigare bäck i området. De fynd som påträffades i nedgrävningen vid utredningen förmodas ha transporterats ned från det mer höglänta området söder om platsen (Ottander, 1997b).

Slutligen genomfördes slutundersökningen mellan den 4 – 7 november 1996. Uppdragsgivare och kostnadsansvarig var Vägverket Region Väst enligt Länsstyrelsens beslut dnr 220-19624-96. Ansvarig institution var Bohusläns museum. I undersökningen deltog Jan Ottander (fält- och rapportansvarig), Ingela Lundin, Marie-Louise Flagmeier samt Judith Crawford.

Syfte

Syftet med slutundersökningen var att dokumentera och ta bort fornlämningen, en del av en boplatz, samt att klargöra dess datering och funktion.

Landskapsbild

Naturlandskap

Bokenäs centrala delar domineras av en för trakten ovanligt bred dalgång, vilken löper i öst-västlig riktning. De lerhaltiga slätterna används idag som jordbruksmark och områdena i anslutning till de bergpartier som omger dalgången är bevuxna med en, bok och blandskog. I dalgången norr om Bokenäs gamla kyrka rinner Bönån. (KMV-Program 1983:94)

Kulturlandskap och Fornlämningssmiljö

De historiska lämningarna spänner över en lång tidsperiod och visar på det centrum Bokenäs utgjort sedan lång tid tillbaka. Redan före kristendomens införande var området centralpunkt i bygden. Bebyggelsen spreds sedan under århundradena från detta centrum för att vid slutet av 1200-talet ha stannat upp. Under 1800-talets stora befolkningsökning inleddes ett nytt expansivt skede, då en intensiv nyodling ägde rum. Från 1800 – 1870 bröts ny mark för 167 torp inom socknen och den odlade arealen ökade markant (KMV-program, Uddevalla kommun 1983:94).

Den äldsta bevarade byggnaden är Bokenäs gamla kyrka vilken är från 1100-talet och till den gamla prästgården, Svenseröd Prästgården, hör en

byggnad som anses vara socknens äldsta. Inom området dominerar ensamliggande medelstora gårdar, deras namn kan i flera fall genom skriftliga källor härledas till 1300-talet. Det har också funnits mer koncentrerad bebyggelse – t.ex. en bebyggelsesamling bestående av flera gårdar som fram till storskiftet låg där Bokenäs nya kyrka nu ligger. Dagens gårdar ligger i skärningspunkten mellan odlad mark och kala berg (KMOV-program, Uddevalla kommun 1983:94)

På 1930-talet påträffades förhistoriska lämningar i anslutning till Bokenäs gamla kyrka. Dessa bestod dels av fynd från äldre stenåldern samt lämningar i form av kulturlager, föremål och anläggningar, vilka dateras till bronsåldern (Bokenäs 151). Fynden utgjordes bl a av ett stort antal degelfragment, vilket vittnar om att man på platsen bedrivit bronsgjuteriverksamhet (Niklasson N 1948:45-62). Hantverksplatser av detta slag är ytterst sällsynta i länet än idag.

Det aktuella området ligger inom Riksintresseområde 64 och Fornlämningsområde 94 i Uddevalla kommun. Området är rikt på fornlämningar. Vanligast förekommande är rösen och stensättningar vilka grovt dateras till bronsåldern. Dessa är ofta anlagda på exponerade höjdlägen i terrängen (t.ex. Bokenäs 54). Även megalitgravar från yngre stenåldern finns representerade samt stenåldersboplatser (t.ex. Bokenäs 119, 218). I närområdet förekommer också hällristningar (Bokenäs 118). I samband med anläggningsarbetet i området 1996 påträffades ett lösfynd (Bokenäs 445) i form av en konisk spånkärna väster om den nu slutundersökta boplatser. Vid utredningen påträffades också en nedgrävning innehållande flinta och keramik. (Bokenäs 447). Vid förundersökningen kunde dock konstateras att det rörde sig om rester av en bäckfåra (Ottander, 1997b). Norr om undersökningsområdet finns tre registrerade kvamlämningar (Bokenäs 431) (samtliga fornlämningar se bilaga 1).

Historiskt källmaterial

Det äldsta omnämmandet av sockennamnet Bokenäs finns i Röde Bok från 1399. Där omnämns Bokenäs kyrka. Det antas att förleden bok anspelar på trädnamnet *bok* och att efterleden näs har betydelsen av ett *näs*. Än i dag finns , i förhållande till omgivande områden, rikligt med bok på Bokenäset. Den västra delen av häradet har 40 – 50 namn med förleden *Bok(e)*-. Detta anses peka på att boken varit vanligt förekommande här. Det råder dock oklarheter om namnets ursprungliga giltighetsområde – var det från början hela västra delen av Lane härad? Eller Bokenäs socken? Eller byn Bön? (Palm, 1978: 1-2)

Bynamnet Bön omnämns första gången 1317 i Diplomatarium Norvegicum. Byn omnämns emellanåt också som Bokenäs Bön. Bön kan härledas ur det fornvästnordiska ordet för 'gård' (Palm, 1978:11).

Resultat

Området avbanades med maskin, och handrensades därefter för att blottlägga och avgränsa anläggningar.

Anläggningarna som påträffades och undersöktes, utgjordes främst av gropar (A 100, A 206, A 231, A 290, A301, A 343, A357 samt A390) samt enstaka stolphål (A 183 och A 246) (bilaga 2 och 4). I områdets sydvästra del återfanns även ett svartbrunt sotigt lager (A 404) (bilaga 2). Inga anläggningar påträffades dock under detta. Inom slutundersökningsområdets norra och södra delar befanns fornlämningen vara så kraftigt störd av sentida markarbete på platsen, att spår från förhistorisk aktivitet inte gick att spåra.

Samtliga fynd (10 stycken) utgjordes av flintavslag samt övrig slagen flinta (bilaga 5).

Makrofossilprov togs från tre anläggningar, A100, A150 samt A215, (Ottander 1997a). I provet från A 100, en grop, fanns ett fragment av säd, ett hasselnötskal samt ett mycket förkolnat frö som ej kunde artbestämmas. I den ena kokgropen (A150) fanns tre hasselnötskal samt ett oidentifierbart frö och i den andra kokgropen (A215) fanns inga fynd alls. Eftersom materialet var så litet kan inga direkta slutsatser dras av detta makrofossil (bilaga 6).

Från kokgroparna togs också prov för ¹⁴C-analys. Från kokgropen A150 togs två prover, ett från vardera lager. Provet från det översta lagret gav en datering till äldre bronsålder (1312 – 1001 f. Kr., 2 sigma). Det andra provet, från lager 2, gav en likvärdig datering (1215 – 929 f. Kr. 2 sigma). Slutligen gav provet från kokgropen A 215 en datering till senare delen av bronsåldern (1080 – 839 f.Kr 2 sigma) (bilaga 7).

Slutsatser

Utifrån undersökningsresultat och topografiskt läge bedöms det undersökta området utgöra en del av ett större boplotsområde, vars huvudsakliga utsträckning ligger sydost om det här berörda undersökningsområdet (se bilaga 3). Då denna undersökning endast omfattade en begränsad del av ett betydligt större boplotsområde är möjligheterna till mer omfattande tolkning begränsade. Det kan dock sägas att resultatet av undersökningen indikerar att boplotsen kan ha nyttjats samtidigt som den på 1930-talet undersökta hantverksplatsen. De båda kokgroparna daterar användningen av området till samma tid, det vill säga omkring mitten – slutet av bronsåldern.

Vad beträffar den resterande delen av boplotsen kommer lagskydd att krävas för detta område.

Referenser

KMV-Program, Uddevalla Kommun. 1983. Bohusläns museum. Uddevalla

Lindholm, Kristina. 1995. Kulturhistorisk förstudie till miljökonsekvensbeskrivning. *Väg 161 Skår-Rotviksbro*. Rapport 1995:15. Bohusläns museum. Uddevalla

Niklasson, Nils. 1948. En forntida boplats vid Bokenäs gamla kyrka. *Göteborgs och Bohusläns fornminnesförenings tidskrift*. Göteborg

Ottander, Jan. 1997a. Arkeologisk utredning. *Väg 161 Delen vid Bokenäs kyrka*. Bohusläns museum, rapport 1997:10. Uddevalla.

Ottander, Jan. 1997b. Arkeologisk förundersökning samt efterdokumentation av berörda fornlämningar. *Väg 161 Delen vid Bokenäs kyrka*. Bohusläns museum, Rapport 1997:12. Uddevalla.

Palm, David. 1978. *Ortnamnen i Göteborgs och Bohus län XII. Ortnamnen i Lane härad. 2. Bokenäs, Dragsmarks, Herrestads, Högås samt Skredsviks socknar*. Göteborg.

Tekniska och administrativa uppgifter

Lst dnr:	220-19624-96
BM dnr:	458/96 K
BM Pnr:	451
Län:	Västra Götalands län
Kommun:	Uddevalla
Socken:	Bokenäs
Ek. karta:	8140
Läge:	X 6471,08-6471,10, Y 1252,36-1252,38, Z 33-37 m.ö.h.
Koordinatsystem:	RT 90
Höjdsystem:	RH 70
Uppdragsgivare:	Hans Eriksson, Vägverket Region Väst
Ansvarig institution:	Bohusläns museum
Fält- och rapportansvarig:	Jan Ottander
Fältpersonal:	Ingela Lundin, Marie-Louise Flagmeier och Judith Crawford
Konsulter:	Naturkontakt HB, Eva-Lena Larsson samt Ångströmlaboratoriet, Uppsala universitet
Fältarbetstid:	961104 - 961107
Arkeologtimmar:	112
Undersökt yta:	300 m ²
Arkiv:	Bohusläns museums arkiv
Fynd:	Inga fynd omhändertogs

Figurförteckning

Figur 1: Utdrag ur fastighetskartan, skala 1:20 000, med platsen för undersökningen markerad. Godkänd från sekretessynpunkt för spridning. Lantmäteriverket 2005-03-10.

Figur 2: Utdrag ur fastighetskartan, skala 1:5 000, med undersökningsområdet markerat. Godkänd från sekretessynpunkt för spridning. Lantmäteriverket 2005-03-10.

Bilagor

Bilaga 1. Slutundersökningsområde, skala 1:2 000. Godkänd från sekretessynpunkt för spridning. Lantmäteriverket 2005-03-10.

Bilaga 2. Anläggningsplan, skala 1:100. Godkänd från sekretessynpunkt för spridning. Lantmäteriverket 2005-03-10.

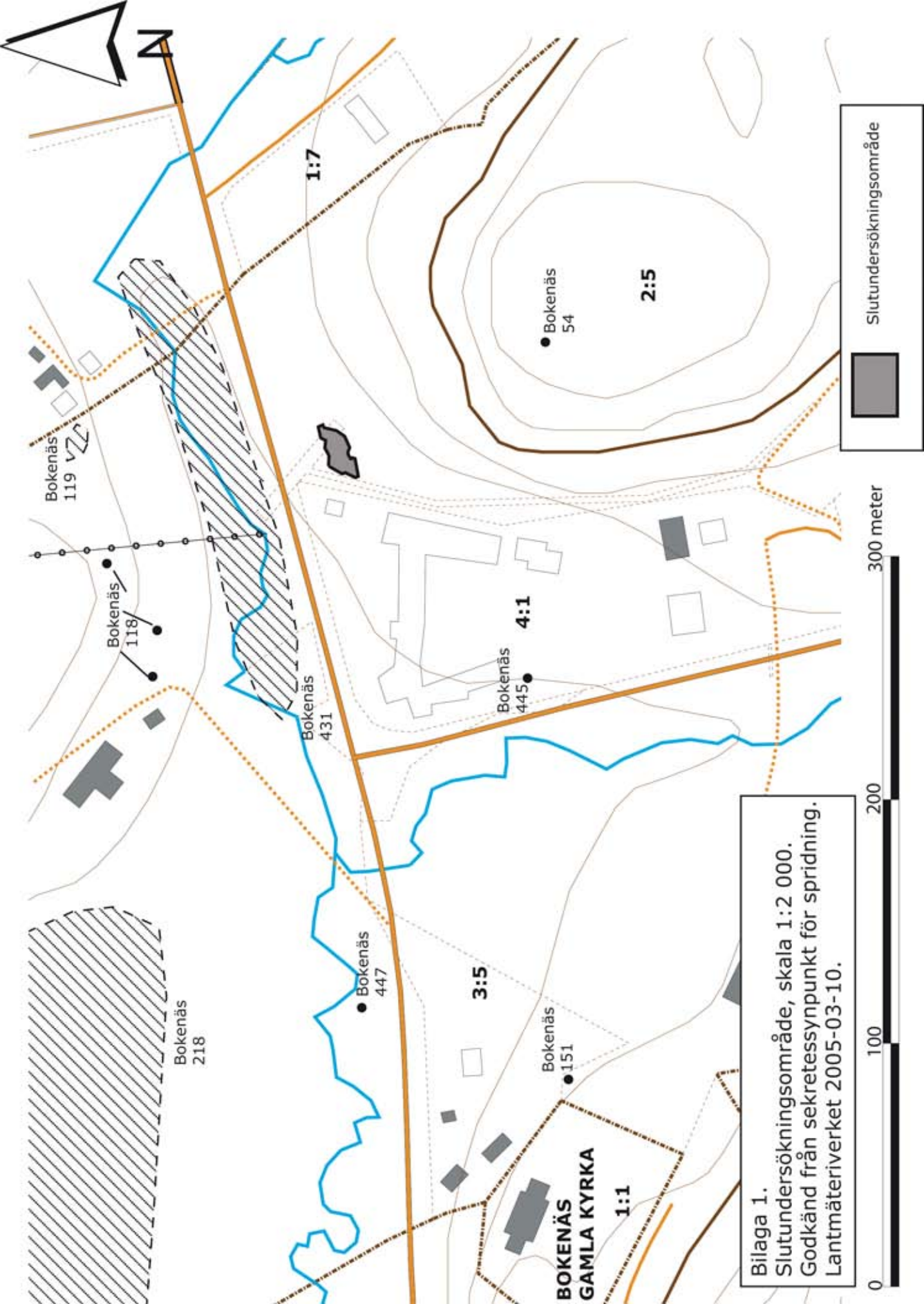
Bilaga 3. Föreslaget fornlämningsområde samt slutundersökt fornlämningsområde, skala 1:2 000. Godkänd från sekretessynpunkt för spridning. Lantmäteriverket 2005-03-10.

Bilaga 4. Tabell 1 Anläggningsbeskrivning

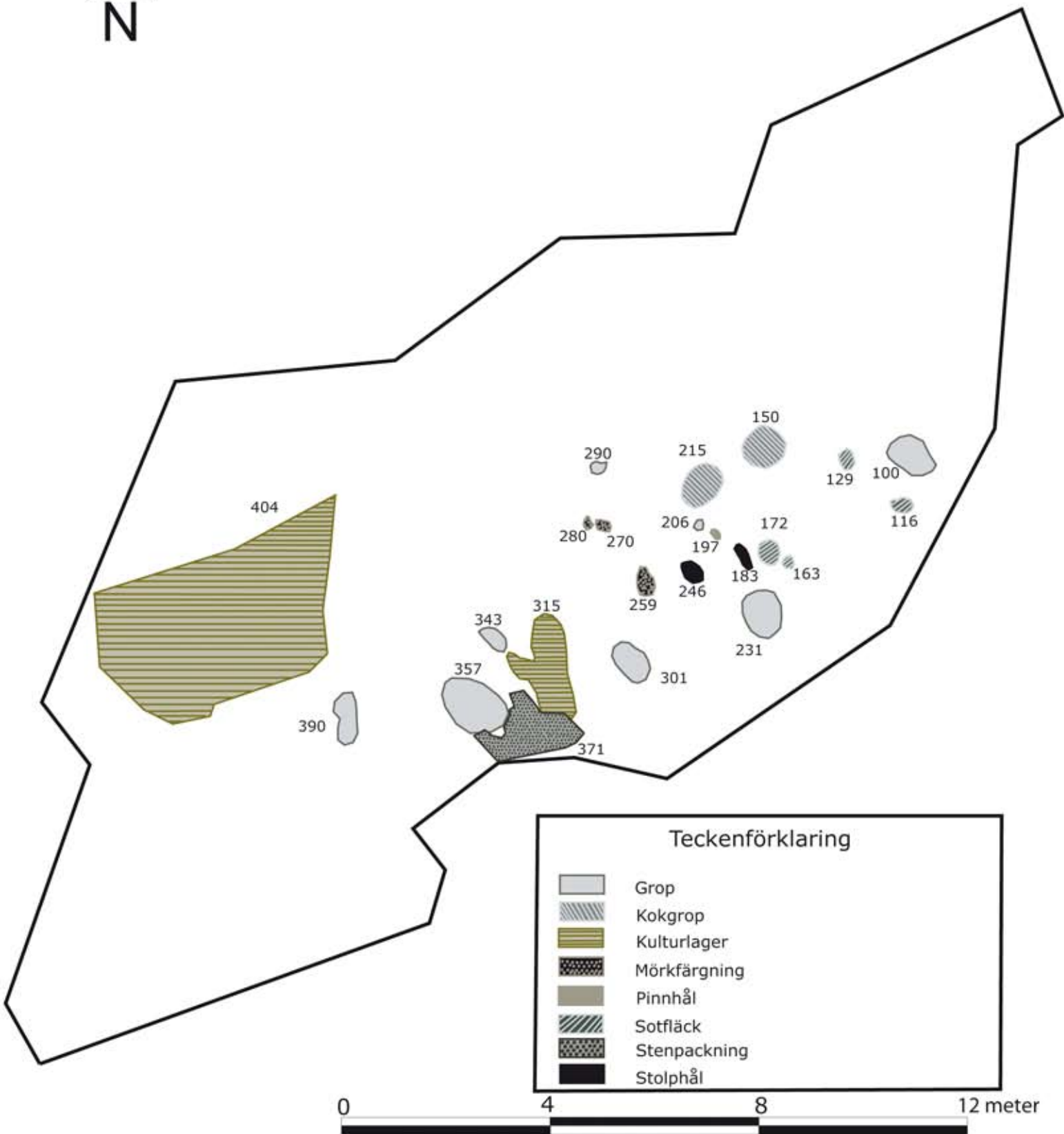
Bilaga 5. Tabell 2 Fyndlista

Bilaga 6. Makrofossil labbrapport

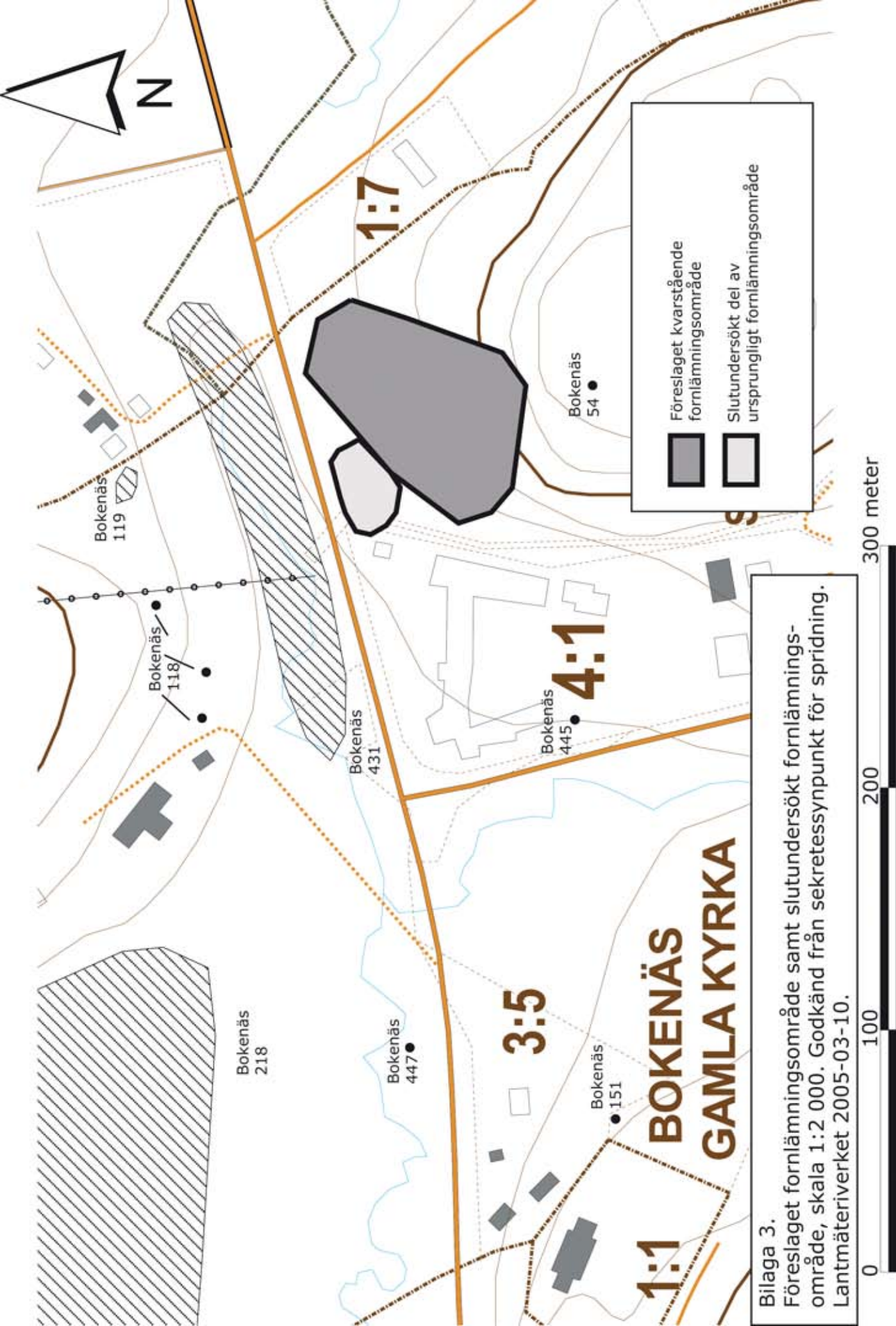
Bilaga 7. Dateringsrapport



Bilaga 1.
 Slutundersökningsområde, skala 1:2 000.
 Godkänd från sekretessynpunkt för spridning.
 Lantmäteriverket 2005-03-10.



Bilaga 2.
Anläggningsplan, skala 1:100. Godkänd från
sekretessynpunkt för spridning.
Lantmäteriverket 2005-03-10.



Bilaga 3.
 Föreslaget fornlämningsområde samt slutundersökt fornlämningsområde, skala 1:2 000. Godkänd från sekretessynpunkt för spridning. Lantmäteriverket 2005-03-10.

BILAGA 4

Tabell 1: Anläggningar

Anläggningsnr	Typ	Form (i plan)	Djup (m)	Längd x bredd (m)	Fyllning	Fynd J/N	Kommentar
100	Grop	Oregel-bunden	0,30	1,10 x 0,70	Mörkbrun humös sotig silt		
116	Sotfläck	Oregel-bunden	0,05	0,44 x 0,30	Mörkt gråbrun humös sotig silt		
129	Sotfläck	Oregel-bunden	0,06	0,35 x 0,29	Mörkt gråbrun humös silt		
150	Kokgrop	Rund	0,24	0,85 x 0,83	Svartbrun humös sotig silt		Undersökt vid AU
163	Sotfläck	Oregel-bunden	0,03	0,26 x 0,22	Mörkt gråbrun humös sotig silt		
172	Sotfläck	Oregel-bunden	0,03	0,49 x 0,41	Mörkt gråbrun humös sotig silt		
183	Stolphål	Avlång	0,13	0,37 x 0,25	Gråbrun humös silt		Stenskonig
197	Pinnhål	Rund	0,10	0,13 x 0,13	Mörkt gråbrun humös sotig silt	Avslag	
206	Grop?	Avlång	0,10	0,75 x 0,40	Mörkt gråbrun humös sotig silt		
215	Kokgrop	Oval	0,29	0,86 x 0,80	Svartbrun humös sotig silt	Avslag	Undersökt vid AU
231	Grop	Avlång	0,15	0,90 x 0,70	Gråsvart flammig humös sotig silt	Övrig slagen	
246	Stolphål	Rund	0,14	0,36 x 0,36	Gråsvart humös sotig silt		
259	Mörkfärgning	Oregelbunden	0,02	0,40 x 0,30	Gråbrun humös silt	Avslag	
270	Mörkfärgning	Oval		0,29 x 0,24			Ej grävd
280	Mörkfärgning	Oval		0,26 x 0,19			Ej grävd
290	Grop?	Oregelbunden	0,10	0,80 x 0,60	Brunflammig humös silt	Övrig slagen	
301	Grop	Oval	0,16	0,67 x 0,60	Mörk gråbrunflammig silt		Enstaka stenar i fyllning
315	Lager	Oregelbunden	0,10	2,01 x 1,33	Svartbrun humös sotig silt	Avslag, övrig slagen	
343	Grop?	Avlång	0,08	0,40 x 0,20	Mörkbrun, ngt flammig humös silt		
357	Grop	Oval	0,20	1,30 x 1,09	Mörkbrun matjord	Recent	
371	Stenpackning	Oregel-bunden			Mellanstora stenar		Går in i schaktkant
390	Grop?	Avlång	0,13	1,25 x 0,40	Mörkt brungrå humös sotig silt	Avslag	
404	Kulturlager?	Oregelbunden	0,20	4,80 x 4,50	Svartbrun humös sand	Avslag, övrig slagen	Osäker utsträckning i norr

BILAGA 5

Tabell 2: Fynd

Fyndnr	Sakord	Material	Antal	Fyndomständighet
F1	Avslag	Flinta	1	A 197
F2	Avslag	Flinta	1	A 215
F3	Övrig slagen	Flinta	1	A 231
F4	Avslag	Flinta	1	A 259
F5	Övrig slagen	Flinta	1	A 290
F6	Avslag	Flinta	1	A 315
F7	Övrig slagen	Flinta	1	A 315
F8	Avslag	Flinta	1	A 390
F9	Avslag	Flinta	1	A 404
F10	Övrig slagen	Flinta	1	A 404

MAKROFOSSILANALYS AV TRE JORDPROVER FRÅN BOKENÄS

AV

EVA-LENA LARSSON

NATURHISTORISKA MUSEET I GÖTEBORG 981021

INLEDNING

I närheten av bronsgjutarplatsen vid Bokenäs kyrka grävde Bohusläns museum en anläggning daterad till 3000 BP. Jordprov togs för makrofossilanalys i tre gropar för att eventuellt kunna spåra forntida odling och matvanor. Jordproven har kommit till min kännedom genom utgrävningsledare Jan Ottander.

MATERIAL OCH METODER

Proven togs av arkeologer i fält och har sållats under rinnande vatten på Naturhistoriska museet i Göteborg. Siktens maskvidd var 0,5 mm. Efter torkning har proven genomgått manuellt och förkolnade frön har plockats ut. Vid bestämningsarbetet har frösamlingen på Naturhistoriska museet använts.

ANALYSERADE PROV

Anläggningens nummer	Volym (liter)
A 100	1
A 150	”-
A 215	”-

RESULTAT

Art	Prov nr		
	A 100	A 150	A 215
<i>Corylus avellana</i> (hasselnötsskal)	1	3	-
Fragment av sädeskorn	1	-	-
Oidentifierbart frö	1	1	-

DISKUSSION

I prov A 100 fanns ett fragment av säd som inte kan bestämmas till art. Det är den spetsiga ändan av kornet, där grodden växer ut, som finns bevarad. I provet fanns också ett hasselnötsskal och ytterligare ett mycket starkt förkolnat frö. Detta gick inte att bestämma till art. I prov A 150 fanns ett annat mycket starkt förkolnat frö som heller inte kan bestämmas till art. Även i detta prov fanns tre skalfragment av hasselnöt. Prov A 215 är helt fyndlöst. Innehållet av makrofossil kan variera mycket mellan olika prov. Tre jordprov från en utgrävning är därför för lite för att ge en bild av dåtida matvanor och vegetation.