

Arkeologisk förundersökning

Slättna 2:6 Raä 215

Lyse socken
Lysekils kommun



BOHUSLÄNS MUSEUM

Rapport 2004:58
Håkan Petersson

Rapport från utförd arkeologisk undersökning

IDENTIFIERINGSUPPGIFTER

Önr 431-57223-2004 Eget Önr 718/04 K Kontorr 1320
Socken/stad Lyse Sn/stadsnr 1574 FornLnr. 215
Landskap Bo Län Västra Götaland Kommun Lysekil
Trakt, kvarter, fastighet Slättna 2:6 Ekonomisk karta 8A5i
x-koord 6476009 y-koord 1243639 Nivå (lägsta) 50 (högsta) 50

UNDERSÖKNINGENS ART OCH OMFATTNING

Typ av exploatering Vägbygge Kod VB
Typ av undersökning Förundersökning Kod FU
Uppdragsgivare Skandinaviska raffinaderier AB
Scanraff, 453 81 Lysekil Ansvarig institution Bohusläns museum
Fältarbetet från 2004-11-23 tom 2004-11-24
Fältarbetsledare Håkan Petersson Antal dagar 2

	yta	volym	schakt	ext. yta	tm. grov	ark	maskin
Beräknad	950	0	0	0	0	32	8
Undersökt	148	0	3	0	0	0	8

UNDERSÖKNINGSOBJEKT OCH UNDERSÖKNINGSRESULTAT

Uppgifter ur RAÄ:s fornlreg: Art av fornl Boplats Kod
Undersökningsresultat Boplats tidigmesolitium Kod

Uppgifter ur RAÄ:s fornlreg. Anläggningar, typ/form/antal i kod och klartext:

Undersökningsresultat Fynd i strandgrus

Datering i kod och klartext 1 Mesolitisk tid

Undersökning avslutad?



Fornlämning tidigare undersökt?



Införd på ekonomisk karta?



Kvarstår lagskydd för icke-undersökt del av fornlämning?



Fornlämning registrerad av RAÄ?



Antecknad i fornlregister?
(Fyllas av FR)



Datum:

20/12-04

Fältarbetsledarens underskrift

Rapport från utförd arkeologisk undersökning

Beskrivning:

FÖRUNDERSÖKNING AV LYSE 215 - EN HENSBACKABOPLATS

Under 2 dagar i november 2004 (23 - 24/11) undersökte Bohusläns museum utkanten av fornlämning Lyse 215, registrerad som fyndplats. Undersökningsområdet visade sig vara en liten bit av en större Hensbackaboplatz. Förundersökningen föranleddes av att Vägverket skulle åt Scanraffs räkning räta ut en vägkurva eftersom Scanraff behöver vägen ner till Basteviksholmen som transportväg i samband med att verksamheten utökas. Länsstyrelsen fattade då beslut om en förundersökning av Lyse 215 som omfattas av den nya vägkorridor som upprättats och beslutade att Bohusläns museum skulle utföra förundersökningen. Det visade sig också ganska snart att området var så pass litet och den vetenskapliga potentialen var av intresse men av en begränsad omfattning varför undersökningarna kunde avslutas inom ramen för en förundersökning. Projektet fick dock i och med detta rätt att fakturera exploatören de extra kostnader som detta innebar. Fältarbetet pågick i två dagar samt fyndregistrering i ytterligare två dagar med tillhörande rapportskrivning.

Landskap och topografi

Undersökningsområdet ligger i Lyse socken på en höjd av 50 meter intill Scanraff raffinaderier i Lysekils kommun (bilaga 1). Området utgörs av en liten plåtå som avslutas med en sluttning ner lägre områden i norr och väster och är omgiven av kala berg som skyddat platsen från väder och vind. I norr löper en större dalgång i väst-östlig riktning som under stora delar av förhistorien utgjort en havsvik/vattenled. I väster och söder finns kala berg, små plåtåer och sluttningar mellan havet och Lyse 215, som idag ligger ca 1,5 kilometer från havet i väster. I området finns flera registrerade flintförande platser definierade som boplatser eller fyndplats för flinta. Lyse 215 är i fornlämningsregistret upptagen som boplatz. Delar av denna kan nu med säkerhet definieras som boplatz från mesolitikum. Fornlämningen Lyse 215 bör också få en annan avgränsning än tidigare.

Genomförandet

Första dagen var vi två personer som banade av det smala lilla område som utgör undersökningsområdet strax intill vägen. Det visade sig snabbt att det enbart var ett mindre område inom undersökningsområdets nordöstra del som var av antikvariskt intresse (nordöstra delen av schakt 100, se bilaga 3).

Efter att ha banat av denna del studerades och analyserades det fyndmaterial som kom fram och som enbart bestod av flinta i ett lager av strandgrus från tiden då havet sträckte sig upp på denna lilla plåtå som utgör boplatzen. Det visade sig att materialet i stort sett helt och hållet består av svallad och patinerad flinta som sannolikt har kastats som avfall i strandkanten och inlagrats i det svallgrus som bildats av havets rörelser. Inget av materialet kan betraktas som påträffat i in situ. Lagerföljden var generell och bestod enbart av gräs/matjord och därunder strandgrus med knytävsstora svallade stenar blandat med fyndmaterial från mesolitikum.

Dessa iakttagelser ledde fram till två ställningstaganden. Materialet och höjden över havet indikerar en datering till Hensbackatid. Det var materialets datering som var av vetenskapligt intresse då inga anläggningar förekom på platsen, varför undersökningen av det begränsade undersökningsområdet kunde begränsas till att samla in det påträffade fyndmaterialet.

En intressant aspekt på materialet var att avfallsproduktionen hade genererat osedvanligt stora avslag, vilket i sig indikerar att de flintknutor som använts för att producera redskap och avfallsprodukter måste ha varit, för Bohusläns vidkommande, ovanligt stora flintnoder.

Materialet samlades in genom att vi med grävsked grävde ett antal grävnheter av varierande storlek (bilaga 4 - 5). Dessa placerades också på så vis att vi snabbt kunde begränsa det fyndförande området ytterligare till att enbart utgöra en samlad yta av 2,5x5,0 meter (grävnheter 140, 160, 220 och 240). De grävnheter som grävdes utanför detta område visade sig bara vara sparsamt fyndförande i ytan (grävnheter 180 och 200). Utanför dessa grävnheter påträffades överhuvudtaget ingen flinta under avbaningsskedet.

Rapport från utförd arkeologisk undersökning

Vi fick också tillfälle att gräva ett schakt i ett lägre fuktigt område strax norr om undersökningsområdet som vi tolkade som en mosse (bilaga 3, schakt 170). Vår målsättning med detta schakt var att studera om det förekom fyndmaterial också här samt eventuellt kunna hitta något daterande. Lagerföljden var enkel: 0 - 0,4 m gulspräcklig grå ibland lätt siltig lera, 0,4 - 0,8 m blågrå lera. På en nivå av 0,6 meters djup påträffades enstaka fragment av slagen flinta, en flintnodul som var slagen samt en stickel. Stickeln var varken patinerad eller svallad medan den slagna flintan var starkt vitpatinerad (mjölkvit) och kraftigt svallad. Den nivå som fynden påträffades på är betydligt lägre än nivån på grävenheterna med har ändå tolkats som samtida med fynden i grävenheterna. Vi fann också kol intill flintan i schakt 170, vilket skall dateras. Resultatet kommer redovisas i samband med en mindre artikel som planeras avsluta avrapporteringen.

Bilagor

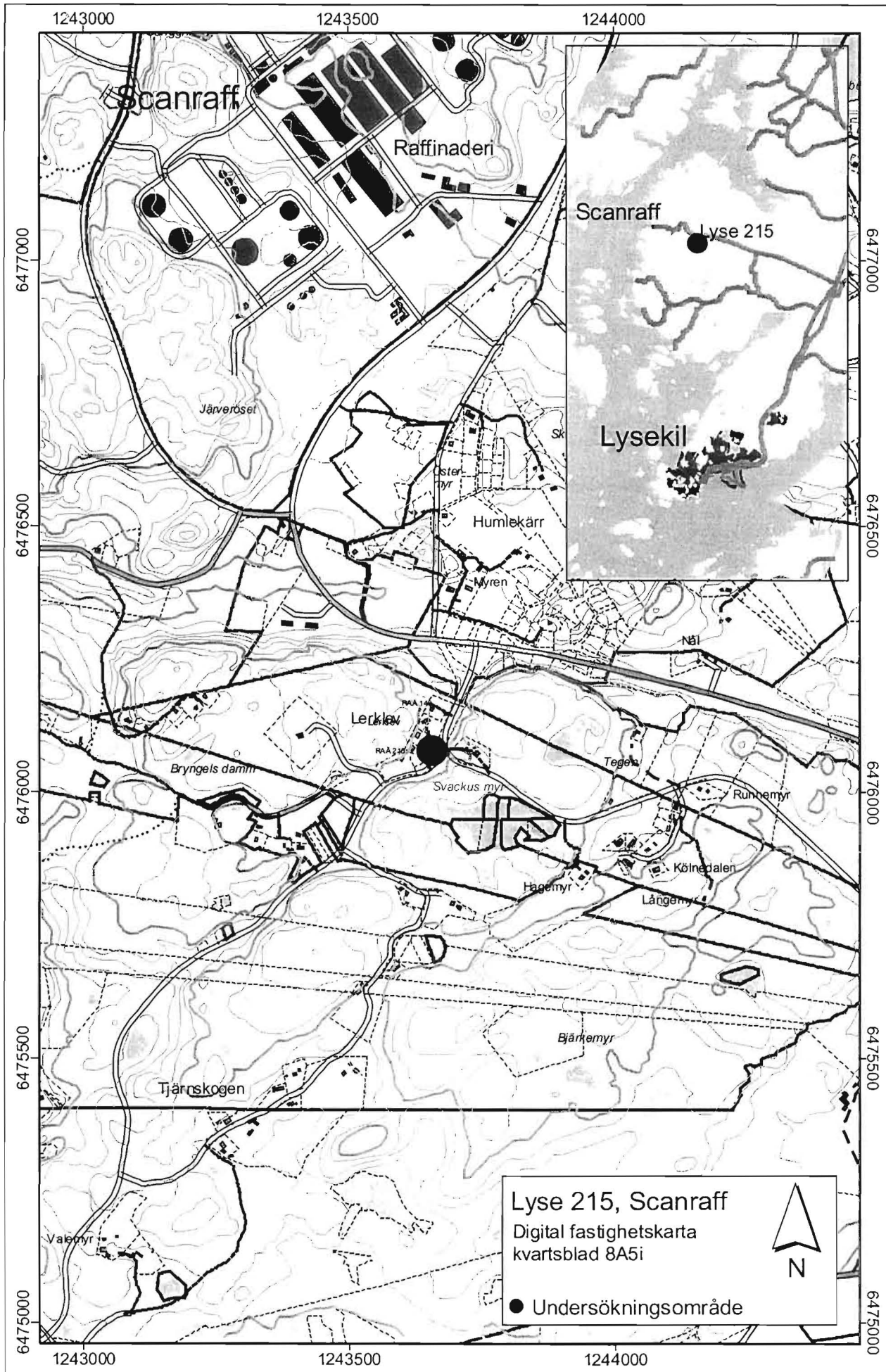
Bilaga 1. Utdrag ur digital fastighetskarta med undersökningsområdet markerat, skala 1:10 000.

Bilaga 2. Utdrag ur digital fastighetskarta med undersökningsområdets fornlämningsbild redovisad, skala 1:2500.

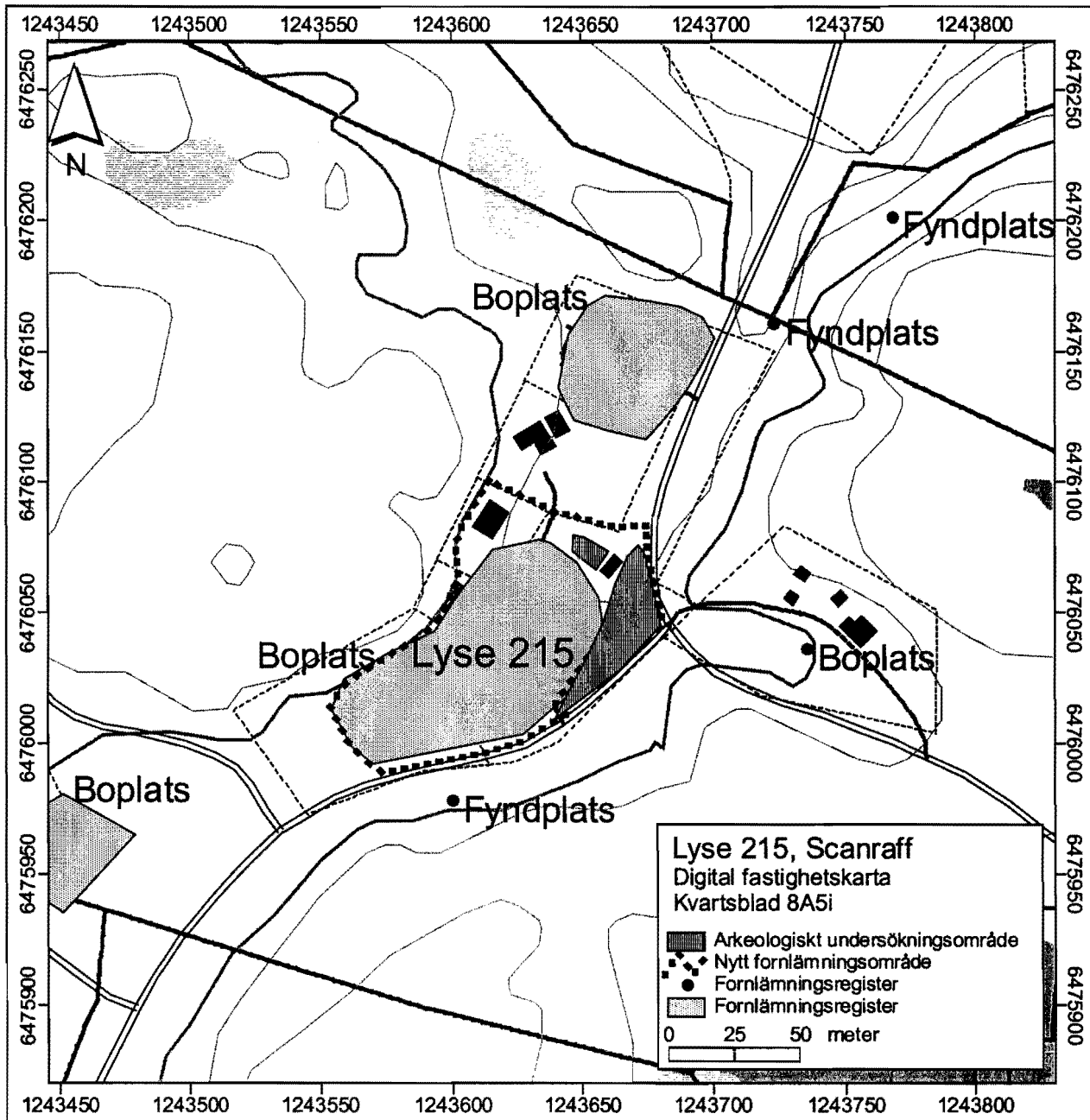
Bilaga 3. Översiktsplan över undersökningsområdet med dragna schakt markerade, skala 1:500.

Bilaga 4. Planritning över grävda grävenheter, skala 1:50.

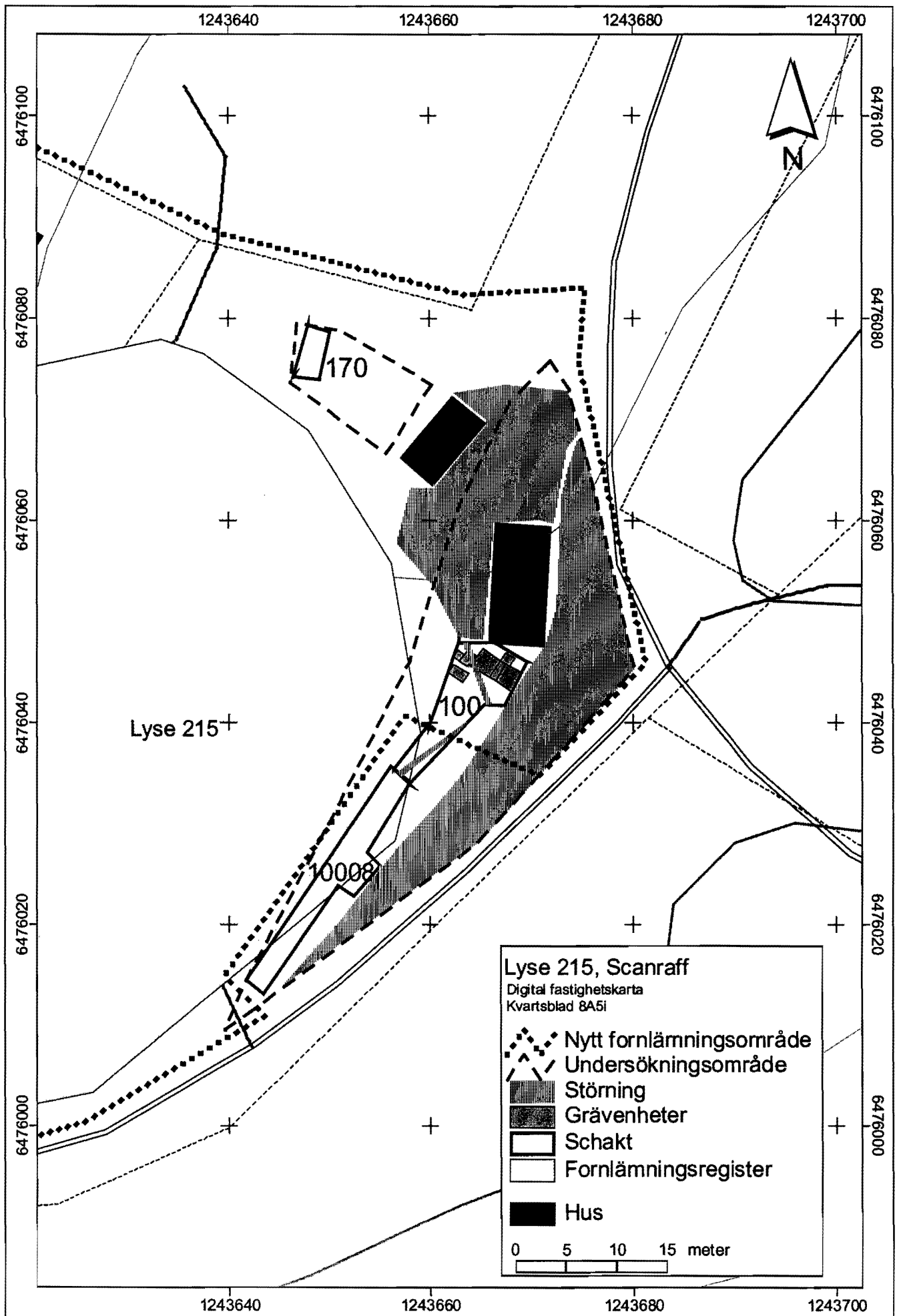
Bilaga 5. Fyndlista.



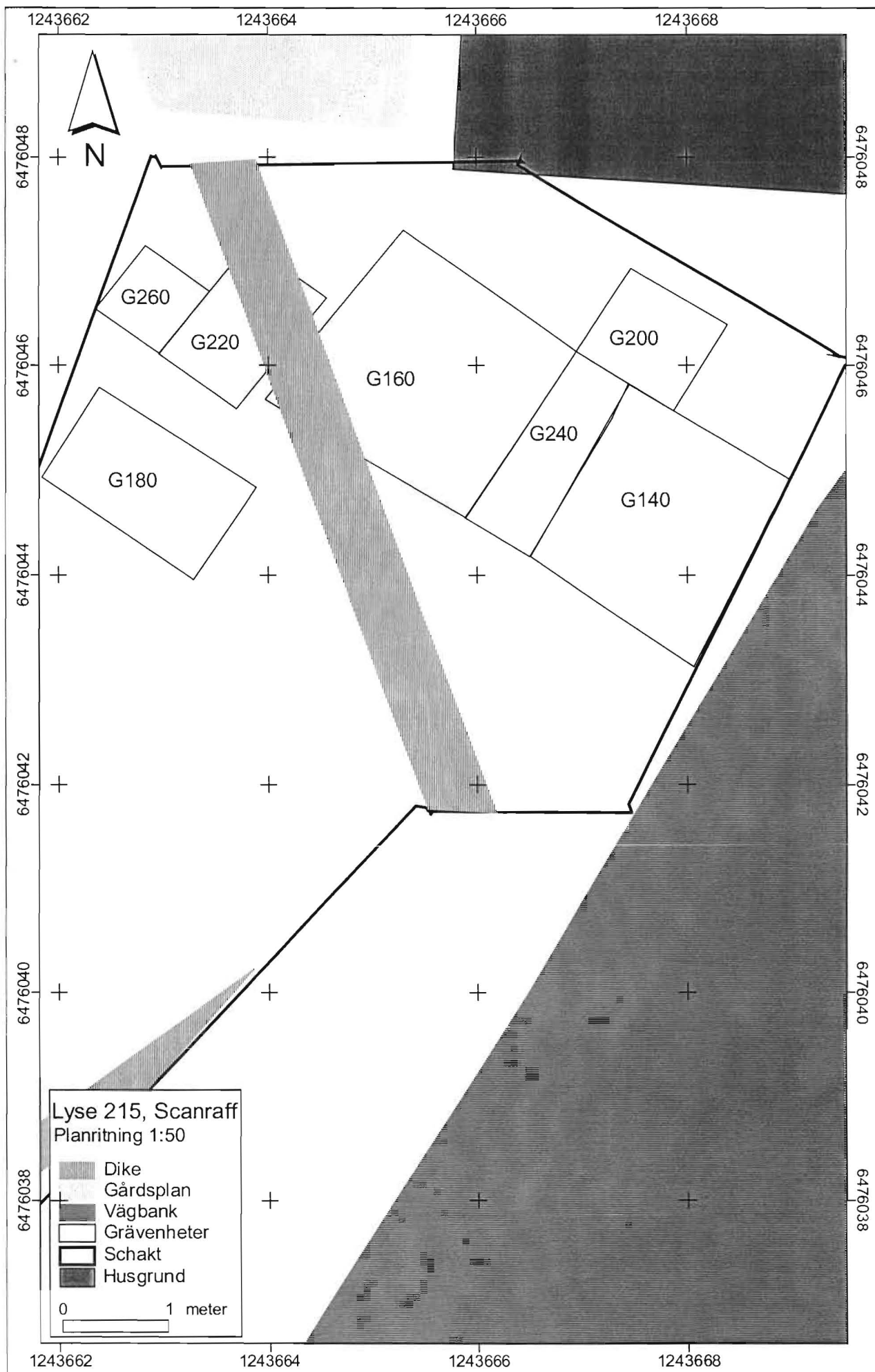
Bilaga 1. Utdrag ur digital fastighetskarta med undersökningsområdet markerat. skala 1:10 000



Bilaga 2. Utdrag ur digital fastighetskarta med undersökningsområdets fornlämningsbild redovisad, skala 1:2500.



Bilaga 2. Översiktplan över undersökningsområdet med dragna schakt markerade, skala 1:500



Bilaga 4. Planritning över grävda grävnheter, skala 1:50

Fnr	Material	Sakord	Antal	Grävenhet	Schakt
1	Flinta	Avslag	4	150	100
2	Flinta	Övrig slagen flinta	3	150	100
3	Flinta	Avslag med retusch	1	240	100
4	Flinta	Avslag	41	240	100
5	Flinta	Övrig slagen flinta	46	240	100
6	Flinta	Avslag	217	160	100
7	Flinta	Plattformsjärna	1	160	100
8	Flinta	Avslag med retusch	1	160	100
9	Flinta	Avslag med inhak	1	160	100
10	Flinta	Övrig slagen flinta	170	160	100
11	Flinta	Övrig slagen flinta	8	-	170
12	Flinta	Stickel	1	-	170
13	Flinta	Avslag	29	180	100
14	Flinta	Övrig slagen flinta	15	180	100
15	Flinta	Avslag	38	220	100
16	Flinta	Övrig slagen flinta	41	220	100
17	Flinta	Avslag med inhak	1	220	100
18	Flinta	Avslagskniv	1	220	100
19	Flinta	Avslag	28	200	100
20	Flinta	Övrig slagen flinta	41	200	100
21	Flinta	Övrig kärna	1	200	100
22	Flinta	Avslag med retusch	1	240	100

Bilaga 5. Fyndlista.