

Arkeologisk utredning

Grönskult 2:16, 2:32 m fl

Skaftö socken
Lysekils kommun



BOHUSLÄNS MUSEUM

Rapport 2004:49

Håkan Petersson

Rapport från utförd arkeologisk undersökning

IDENTIFIERINGSUPPGIFTER

Drnr	431-75145-2003	Eget Drnr	162/04 K	Kontonr	1266		
Socken/stad	Skaftö	Sn/stadsnr		Fornl.nr.			
Landskap	Bo	Län	Västra Götaland	Kommun	Lysekil		
Trakt, kvarter, fastighet	Grönskult 2:16, 2:32, 2:90, 2:144		Ekonomisk karta		8H2-3i		
x-koordinat	124453538	y-koordinat	64481721	Nivå (lägsta)	10	(högsta)	35

UNDERSÖKNINGENS ART OCH OMFATTNING

Typ av exploatering	Husbyggnation	Kod	HB		
Typ av undersökning	Arkeologisk utredning	Kod	AU		
Uppdragsgivare	Lysekils kommun, Stadsbyggnadskontoret, 453 80 LYSEKIL	Ansvarig institution	Bohusläns museum		
Fältarbetsledare	Håkan Petersson	Fältarbetet från	2004-10-26	tom	2004-10-29
Antal dagar	3				

	yta	volym	schakt	ext. yta	tim. grov	ark	maskin
Beräknad	107000	0	0	0	0	48	24
Undersökt	76000	0	0	0	0	45	10

UNDERSÖKNINGSOBJEKT OCH UNDERSÖKNINGSRESULTAT

Uppgifter ur RAÄ:s fornlreg.:	Art av fornl.	Kod	
Undersökningsresultat		Kod	

Uppgifter ur RAÄ:s fornlreg. Anläggningar, typ/form/antal i kod och klartext:

Undersökningsresultat

Två delområden visade sig ge spår av boplatslämningar i form av slagen flinta

Datering i kod och klartext

Undersökning avslutad?

Fornlämning tidigare undersökt?

Införd på ekonomisk karta?

Kvarstår lagskydd för icke-undersökt del av fornlämning?

Fornlämning registrerad av RAÄ?

Antecknad i fornlregister? (fylls av FR)

Datum:

22/11-04

Fältarbetsledarens underskrift

Rapport från utförd arkeologisk undersökning

Beskrivning:

INLEDNING

Länsstyrelsen Västra Götaland beslutade att en arkeologisk utredning skulle genomföras inför Lysekils kommuns planer på etablerandet av ett industriområde på Skaftölandet (fastighet: Grönskult 2.16, 2.:32, 2:90, 2:144). Bohusläns museum har därför under 4 dagar utrett ett område av ca 107.000 kvadratmeter (jmf karta bilaga 1). Området ligger på Skaftö öster om vägen mellan Fiskebäckskil och Grundsund strax söder om Fiskebäckskil. Det består mestadels av kala berg i kustlandskap med fuktiga sänkor, gipar blandat med gräsbevuxna och skogsbeklädda sadellägen, forntida strandhak och sluttningar.

FORNLÄMNINGS- OCH OMRÅDESBESKRIVNING

Utredningsområdet kännetecknas av att ligga i bohuslänskt kustlandskap med sina dominerande och kala berg med bevuxna lägre omkringliggande områden. Söder om utredningsområdet ligger främst åkermark och lägre bergsklackar. I väster finns en golfbana och skog samt havsklippor och i norr finns berg och klippor samt Fiskebäckskil. I öster finns främst ett kuperat skogslandskap med berg och visst åkerlandskap.

Fornlämningsskilderna kännetecknas främst av boplatser utan datering, men även historiska husgrunder, färdvägar, fossila åkermarker samt by- och gårdstomter (jmf. karta bilaga 2).

METOD

Utredningen inleddes med en inventering av hela området, varefter ett visst grävande av provgropar på områdets bergstoppar genomfördes. Därefter grävdes det med maskin i de mindre områden där maskinen kunde komma fram. I två av tre områden påträffades slagen flinta i schakten. Schakten var av varierande längd men alla 1m breda. Efter detta utfördes ett extensivt grävande av provgropar i svårtillgänglig terräng samt i de bergsskrevor som ansågs intressanta i de högre liggande delarna av utredningsområdet. Schakt och provgropar mättes in och generella lagerbeskrivningar antecknades. Inga fynd tillvaratogs utan deponerades tillbaka i schakten.

RESULTAT

Utredningen resulterade i att två möjliga boplatser identifierades (jmf bifogad karta bilaga 1).

DET NORRA BOPLATSOMRÅDET

Det norra området är topografiskt ganska avgränsat till en mindre bergsklack på östsidan av en svagt östligt sluttande bergsida. I ett mindre schakt (schakt 156) ca 3x1m påträffades ett 40 tal slagna flintor.

Lagerbeskrivningen är först torv/ljung, därefter 0,1m grå sand och sedan gul sand.

Fynden bestod av: 1 spånfragment, 35 avslag och 12 övrig slagen flinta. Fyndmaterialet kom i övergången mellan grå och gul sand. Området fotodokumenterades.

DET SYDVÄSTRA BOPLATSOMRÅDET

Det sydvästra boplatserområdet kännetecknas av en mindre äldre historisk åkeryta som idag är tätt bevuxen med skog. Området är en västlig slänt med två till tre avsatser. Området kunde bara utredas i en begränsad omfattning med maskin. Av de 5 schakt som drogs påträffades slagen flinta i två av dem. Ett av schakten var betydligt längre än det andra (schakt 168). Det kortare av de två (schakt 169) placerades intill en bergsklack av ca två meters höjd.

Lagerföljden var först torv/gräs, därefter 0,1m grovkornig sand till morän av grå till gråsvart färg och därunder gul grovkornig sand. Hela området var fuktigt till blött då det delvis är ett avrinningsområde för en åt öster, högre liggande mosse.

Fynd schakt 168: I schaktet påträffades ett 15 tal slagna flintor som bedömts till typen avslag respektive övrig slagen flinta.

Fynd schakt 169: I schaktet påträffades två avslag av flinta.

Rapport från utförd arkeologisk undersökning

Även i detta sydvästra boplotsområde framkom största delen av flintan i övergången mellan grå och gul sand.

FYNDTOMMA PROVGROPAR OCH SCHAKT

I de 45 provgropar som grävdes samt i övriga grävda schakt (jmf med karta bilaga 1) framkom inget av arkeologiskt eller kulturhistoriskt intresse.

Lagerföljden för fyndtomma schakt var samma som för de fyndförande, dvs. först torv/gräs, därefter 0,1 till 0,2m grovkornig sand till morän av grå till gråsvart färg och därunder gul grovkornig sand.

I provgroparna bestod lagerföljden generellt sett av torv/gräs/ljung, därefter grå till gråsvart grovkornig sand samt berg eller gul sand därunder.

EJ UTRETT OMRÅDE

Dessvärre finns det inom utredningsområdet en mindre platå som på kartan inte ser extraordinärt intressant ut, men som i verkligheten är ett inskjuten platå/skred mellan två skyddande berg i väst-nordväst och öst-nordöst och en öppning mot lägre liggande områden i söder. Dessa lägre liggande områden kan antas ha utgjort ett forntida vattendrag. Platån sträcker sig åt söder fram till och avslutas av Fornlämning RAÄ 5 (jmf karta bilaga 1).

Vi hade dock ingen möjlighet att utreda området eftersom rikligt med vilda orkidéer växte i området och tillstånd för ingrepp från länsstyrelsen saknades (området ungefärligt markerat på kartan).

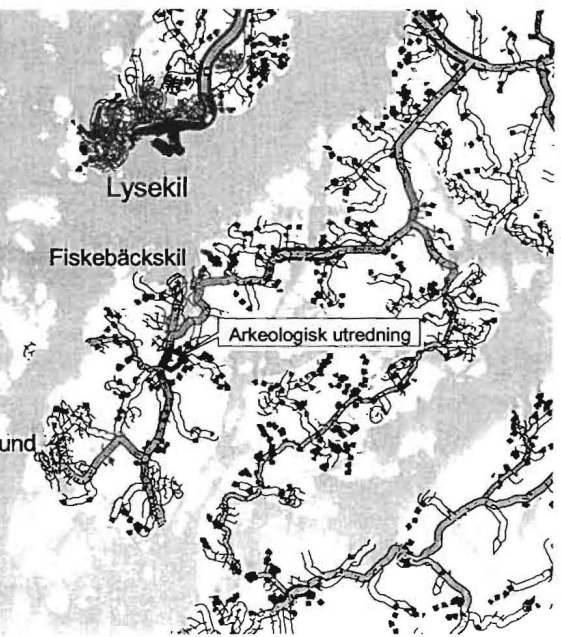
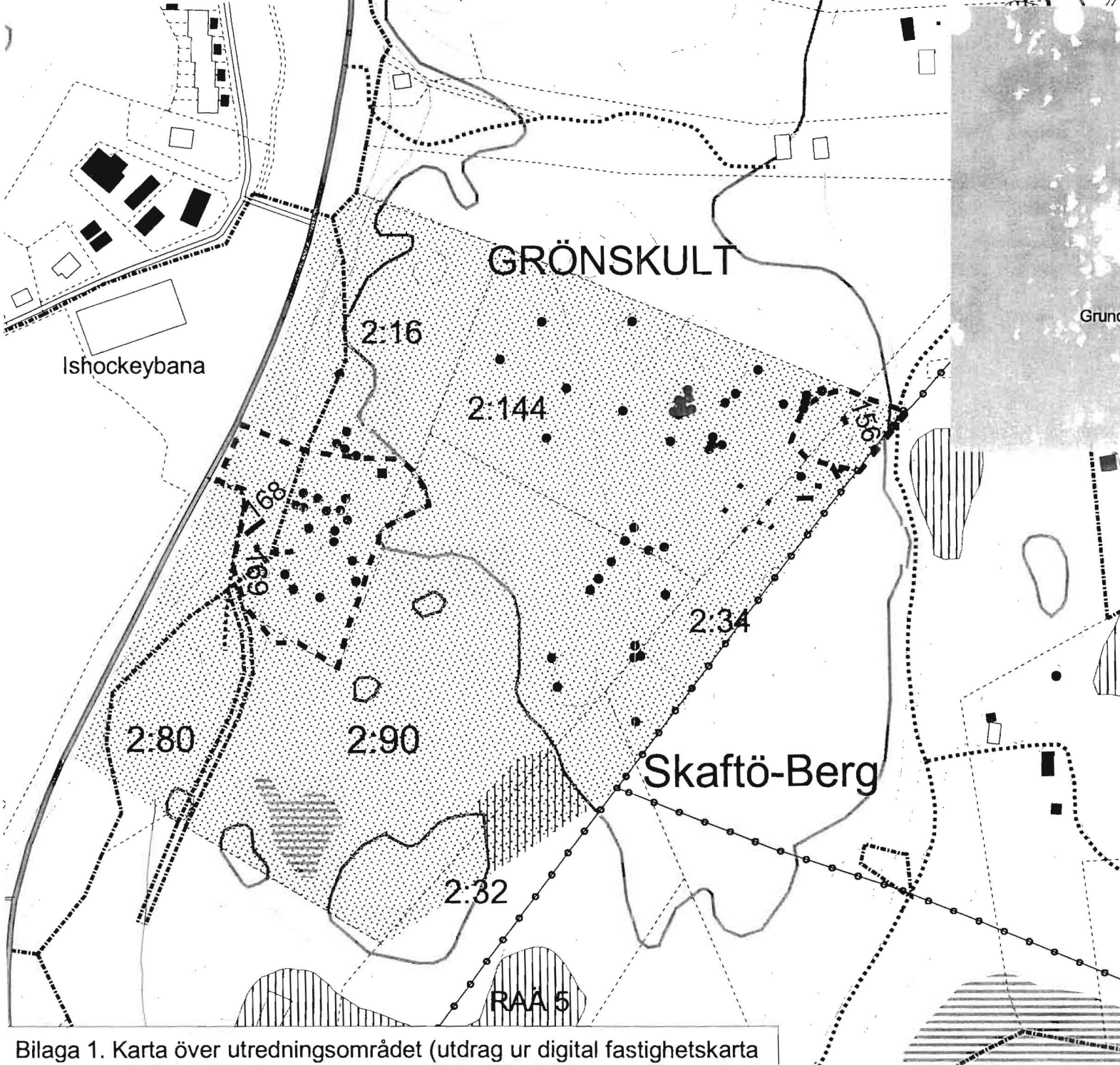
FÖRSLAG TILL FORTSATT ÅTGÄRDER

Bohusläns museum föreslår länsstyrelsen att betrakta de två avgränsade områdena som fast fornlämning, vilka också bör undersökas vidare ifall de kommer att omfattas av den fortsatta exploateringen. Områdesbegränsningarna för fast fornlämning på kartan bilaga 1 är ungefärliga och enbart topografiskt definierade. Tillika bör området med orkidéer utredas ytterligare om området skall exploateras.

Håkan Petersson
Bohusläns museum

Bilaga 1. Karta över utredningsområdet med schakt och provgropar.

Bilaga 2. Karta över nyupptäckta fornlämningar och fornlämningsmiljön.

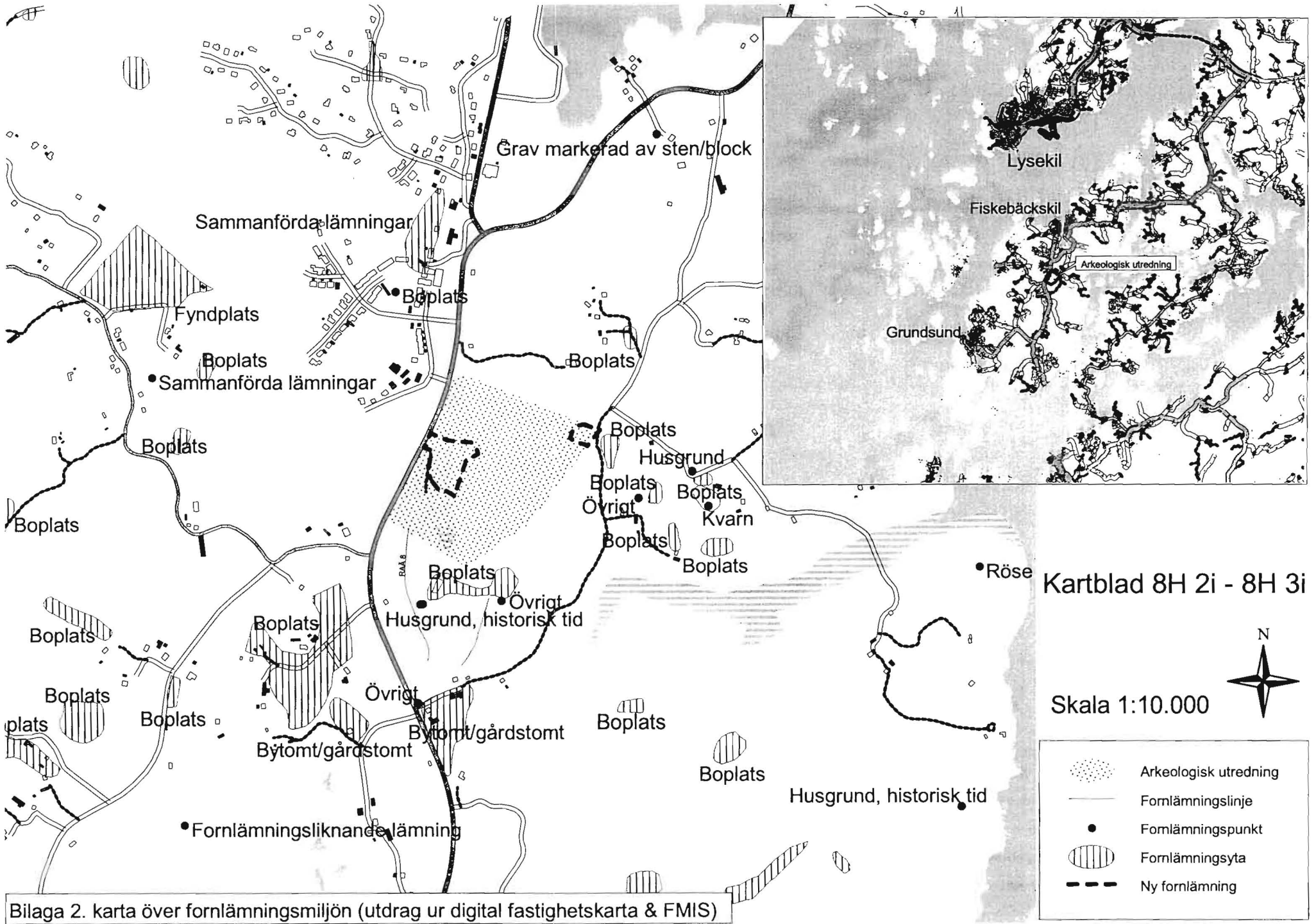


Kartblad 8H 2i - 8H 3i
 Fastighet: Grönskult
 2:16, 2:32, 2:90, 2:144

	Arkeologisk utredning
	Fornlämningslinje
	Fornlämningspunkt
	Fornlämningsyta
	Ny fornlämning
	Orkidéer
	Schakt
Inmätning	
	Husgrund
	Provgrop
Skala 1:3000	



Bilaga 1. Karta över utredningsområdet (utdrag ur digital fastighetskarta)



Kartblad 8H 2i - 8H 3i

Skala 1:10.000



-  Arkeologisk utredning
-  Fornlämningslinje
-  Fornlämningspunkt
-  Fornlämningsyta
-  Ny forn lämning

Bilaga 2. karta över fornlämningssmiljön (utdrag ur digital fastighetskarta & FMIS)