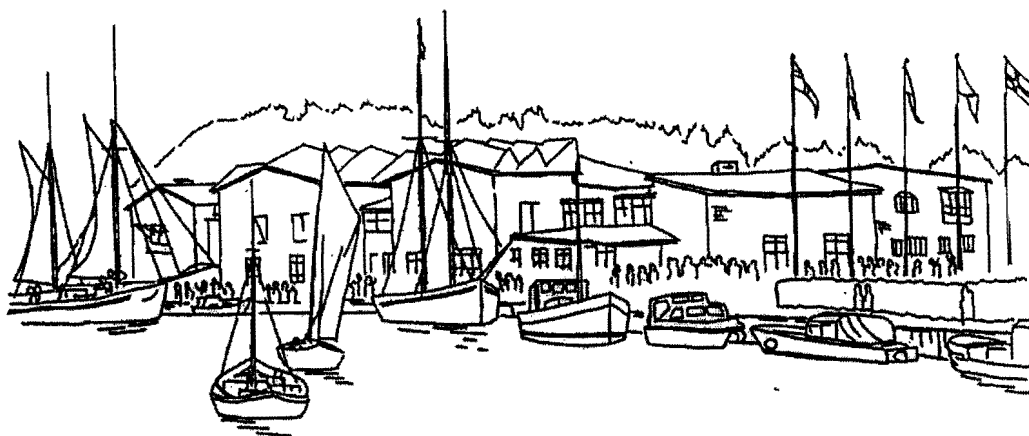


Arkeologisk utredning

# Hamburgsund 2:2

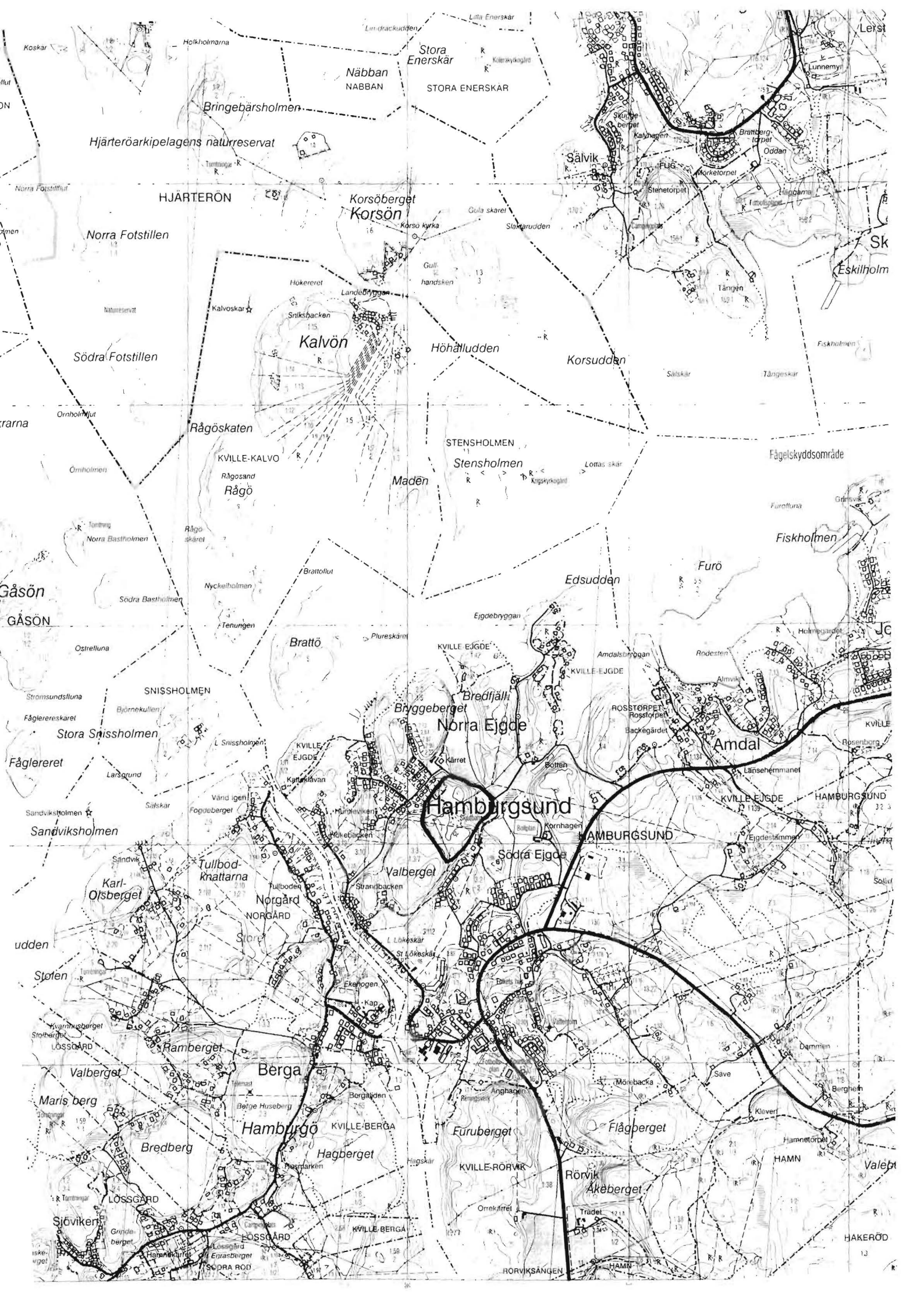
Kville socken  
Tanums kommun



---

Rapport 2004:41

Joakim Åberg



## Sammanfattning

Den 14-16 juni 2004 genomförde Bohusläns museum en arkeologisk utredning inom fastigheten Hamburgsund 2:2 i Kville socken, Tanums kommun. Utredningen utfördes med anledning av utarbetandet av ny detaljplan för området. Syftet var att finna eventuella tidigare okända fornlämningar. Bohusläns museum anser att ytterligare antikvariska insatser är nödvändiga förutsatt att lämningen nyfynd 1, en stenåldersboplats, kommer att beröras av exploateringen.

## Bakgrund

Mellan den 14 och 16 juni 2004 genomförde Bohusläns museum en arkeologisk utredning inom fastigheten Hamburgsund 2:2 i Kville socken, Tanums kommun, Bohuslän, Västra Götalands län (*fig. 1*). Utredningen föränleddes av planerad bostadsbebyggelse och utfördes på uppdrag av Jan Olsson, enligt länsstyrelsens beslut dnr 431-5330-2004. Ansvarig institution var Bohusläns museum. I undersökningen deltog Joakim Åberg (fält- och rapportansvarig) samt Håkan Petterson.

## Syfte

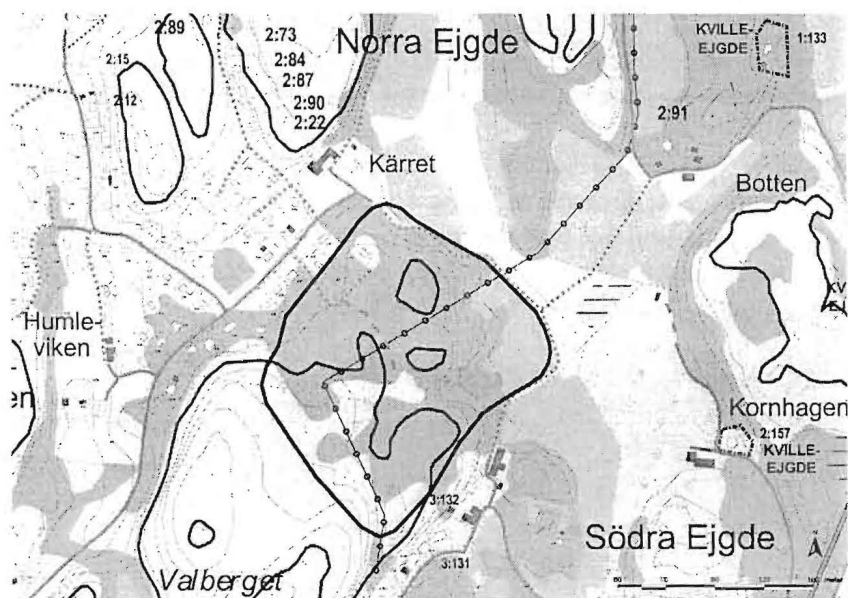
Utredningens syfte var att klarlägga eventuell förekomst av tidigare okända fornlämningar, samt att erhålla en helhetssyn på landskapets och bebyggelsens utveckling i ett långt tidsperspektiv. Undersökningen syftade även till att vägleda planläggningen av området, så att man vid kommande exploatering om möjligt undviker eventuella fornlämningar.

## Landskapsbild

### Naturlandskap

Planområdet är beläget inom Norra Ejgde strax norr om Hamburgsund centrum och utgör en del av fastigheten Hamburgsund 2:2. Det ligger i gränzonen mellan ett delvis skogsklätt bergsområde och en dalgång med låglänt terräng med ängs- och åkermark. I väst och norr finns bebyggelse i form av bostäder och den gård till vilken huvuddelen av markområdet tillhör, och i öst en dalsänka med en bäck som sträcker sig från havet in mot de norra delarna av Hamburgsund. Här finns även en bollplan samt ytterligare en gård. I söder begränsas området av bergssluttningen ovanför befintlig bebyggelse inom Hamburgsund 3:3.

Det här berörda utredningsområdet mäter ca 340x260 meter eller 85 000 kvadratmeter (*fig. 2*). Området är idag obebyggt sånär som på en skjutbana med tillhörande bodar. Det domineras av höjder med kalberg med mellanliggande lägre partier vilka utgörs av plan gräsbevuxen mark samt partier med stenig moränmark. Dessa ytor är även bevuxna med gles lövskog med inslag av enstaka tallar.



*Fig. 2.*  
Utsnitt ur digitala fastighetskartan,  
Tanums kommun, med platsen för  
utredningen markerad.  
Skala 1:6000.

I den nordöstra delen av området finns steniga sluttningar ned mot låglänt jordbruksmark. Höjdnivåerna inom området varierar mellan 5-35 m ö h. Markbeskaffenheten inom området utgörs i höjdområdena av överlag sandig jordmån, och i åkermarken av sandig skalblandad matjord där den underliggande alven består av fin sand med ställvis lera.

### *Kulturlandskap och fornlämningsmiljö*

Hamburgsund utgör tillsammans med orter som exempelvis Marstrand och Mollösund betydelsefulla historiska bebyggelse- och ekonomiska centra som grundades under senmedeltiden (Bergstrand 2002). Skriftliga källor omnämner framför allt dessa orter i samband med sillfiskeperioderna från 1500-talet fram till tidigmodern tid. Hamburgsund omtalas redan under 1580-talet som ett beskattat fiskeläge (Pettersson 1953). Dess ekonomiska betydelse framgår även i att den danska kronan förlade en tullbod på platsen, vilket ännu kan ses i vissa fastighetsnamn (Bergstrand 2002).

Den närliggande trakten kring utredningsområdet rymmer fornlämningar av olika karaktär. Strax nordväst om området finns ett antal gravar i form av rösen och stensättningar (RAÄ 704, 705 och 746) samt en fyndplats för en skafthålsyx (RAÄ 1133). Ytterligare en stensättning finns sydöst om området. Spridda i omgivningen finns även lämningar av gårdstomter, kvarngrunder, hamnanläggningar, stenbrott mm.

Inga fasta fornlämningar förekom inom det berörda utredningsområdet före utredningen. En besiktning utförd av Bohusläns museum (dnr 484/03 K) påvisade emellertid ett antal lämningar efter stenbrott i dess centrala och nordliga delar. Även stengärdesgårdar observerades i samband med denna besiktning. I anslutning till området finns även en bytomt (RAÄ 768) med tidigast belägg från laga skifteskartan från 1837. Tomten är dock bebyggd och klassas därför inte som en fast fornlämning.

## **Den arkeologiska utredningen**

### *Metod*

Utredningen påbörjades med en okulär besiktning av området. I samband med denna grävdes även ett antal provgropar för hand på lämpliga platser. Resterande fältarbete utfördes i huvudsak med hjälp av maskingrävare utrustad med en 1,5 meter bred planeringsskopa. Ett antal representativt lagda sökschakt grävdes i sluttningarna mot de mer låglänta områdena samt i de mellanliggande partierna mellan bergshöjderna. I såväl provgropar som sökschakt noterades eventuella anläggningar och fynd samt matjordens tjocklek och alvens beskaffenhet. Samtliga schakt och provgropar mättes in med GPS. Viss fotodokumentation i digital form företogs. Inga fynd tillvaratogs.

### *Resultat*

Den okulära besiktningen blev förhållandevis resultatslös. Inga direkta lämningar av förhistorisk härkomst kunde konstateras. Dock observerades de ovan nämnda lämningarna efter stenbrott och gärdesgårdar. Dessa lämningar dokumenterades emellertid inte i detta skede, men bör uppmärksammas vid ett senare tillfälle (se nedan).

I samband med besiktningen grävdes 18 provgropar (*fig. 3*). Inte heller här blev det något större resultat. På en förhållandevis brant sluttande platå mellan två mindre höjder i områdets allra nordligaste del, påträffades en mindre mängd slagen flinta och till synes eldpåverkad sten (fyndplats 1, *se bilaga 1*). Senare drogs två sökschakt med maskin på platsen i hopp om att även finna spår av eventuella anläggningar, men några sådana påträffades inte. Inte heller anträffades några ytterligare fynd.

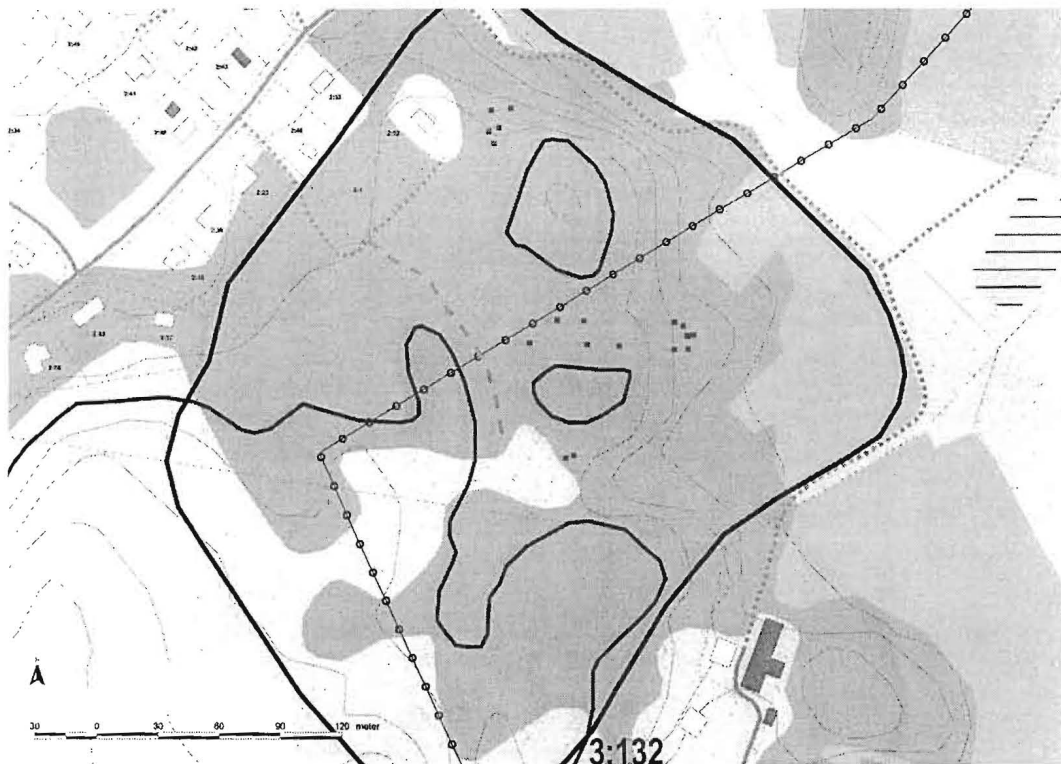


Fig. 3. Plan över Hamburgsund 2:2 med samtliga provgropar inlagda. Skala 1:3000.

Inom utredningsområdet grävdes även 57 sökschakt med en sammanlagd längd av 374 löpmeter (fig. 4). Samtliga schakt drogs mellan nivåerna 5-25 m ö h. Schakten finns redovisade i bilaga 2. Trots ett relativt stort antal sökschakt blev det arkeologiska resultatet förhållandevis ganska magert. Endast på en platå i området centrala del, vid ovan nämnda skjutbana, påträffades lämningar efter förhistoriska aktiviteter i form av slagen flinta, kvarts och kvartsit samt en knacksten i bergart (fyndplats 2, 3, och 4, se bilaga 1). Bland flintan fanns både avslag (även till viss del eldpåverkad), skrapor och spån. Kvarts- och kvartsit-materialet utgjordes överlag av avslag och kärnor. Inga entydigt daterande föremål förekom i fyndmaterialet.



Fig. 4. Plan över Hamburgsund 2:2 med samtliga schakt inlagda. Skala 1:3000.

Inga anläggningar påträffades på platsen. Fynden tolkas likväl som tillhörande en och samma boplats, nyfynd 1, då materialet är tämligen enhetligt och anträffades på ett mycket bra boplatssläge. Berget utgör en naturlig avgränsning i väst, syd samt delvis i nordöst. Att inga anläggningar påträffades kanske kan härledas till den finsandiga jordmånen och de svårigheter denna medför vid försök att lokalisera till exempel stolphål.

### **Slutsatser**

Den arkeologiska utredningen syftade till att klarlägga eventuell förekomst av tidigare okända fornlämningar inom fastigheten. Någon avgränsning eller djupare undersökning av nyfunnen fornlämningskaraktär och potential utfördes inte i detta skede.

I merparten av provgroparna och schakten framkom inget av intresse. Undantagen var provgroparna vid fyndplats 1 samt schakten vid ovan nämnda skjutbana (schakt 35, 37, 38-39, 43). Materialmängden vid fyndplats 1 bedömdes dock som så pass litet att ingen ytterligare antikvarisk insats anses vara nödvändig. Fyndplatserna 2, 3 och 4 tolkas som tillhörande en och samma boplats, nyfynd 1. Materialet var tämligen enhetligt och påträffades på ett mycket bra boplatssläge avgränsat av berg i väst, syd samt delvis i nordöst. Det faktum att inga anläggningar anträffades kanske kan härledas till den finsandiga jordmånen och de svårigheter denna medför vid försök att lokalisera exempelvis stolphål. En förundersökning är nödvändig för att bestämma lokalens omfattning, karaktär och vetenskapliga potential.

### **Åtgärdsförslag**

Inför den fortsatta planeringen av detaljplan för Hamburgsund 2:2 anser Bohusläns museum följande: Nyfynd 1 bör bli föremål för en arkeologisk förundersökning. Syftet med förundersökningen skall vara att bestämma lämningens omfattning, karaktär och vetenskapliga potential.

De inledningsvis nämnda lämningarna efter stenbrott och gärdesgårdar dokumenterades inte i detta skede. En kulturhistorisk dokumentation av stenindustrilämningarna kommer att utföras av Rio kulturoperativ i Dingle under sommaren/hösten 2004. Lämningarna efter gärdesgårdarna dokumenteras förslagsvis vid en eventuell arkeologisk förundersökning av nyfynd 1.

Bohusläns museum  
Uddevalla 2004-08-26

Joakim Åberg  
*Antikvarie/arkeolog*

### **Referenser**

*Tryckta källor*

Bergstrand, T. 2002. *Arkeologisk utredning. Hamburgsund 3:96 och 3:112 m fl.* Rapport 2002:12. Bohusläns museum.

Petterson, J. 1953. *Den svenska Skagerrakkustens fiskebebyggelse.*

## Tekniska och administrativa uppgifter

*Lst. dnr:* 431-5320-2004  
*BM dnr:* 153/04 K  
*BM pnr:* 1256

*Fastighet:* Hamburgsund 2:2  
*Socken:* Kville  
*Kommun:* Tanum  
*Län:* Västra Götaland

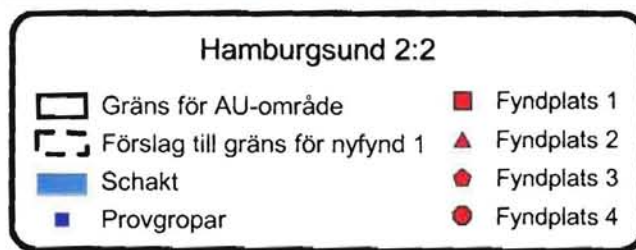
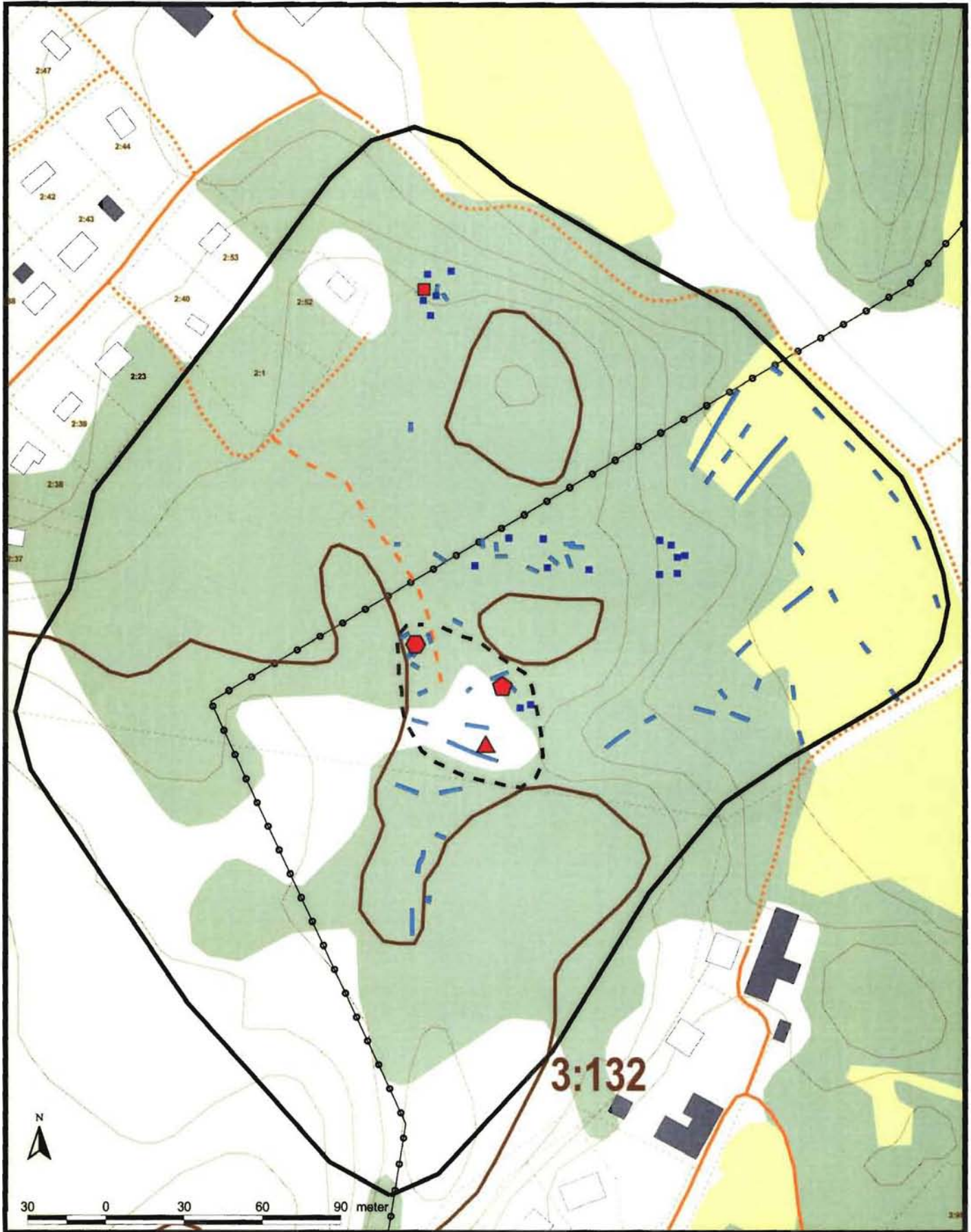
*Ek. karta:* 9007  
*Belägenhet:* x6502,1, y1236,2  
*Nivå:* 5-35 m ö h  
*Koordinatsystem:* RT 90, 2,5 gon W

*Uppdragsgivare:* Jan Olsson  
*Ansvarig institution:* Bohusläns museum  
*Projektansvarig:* Joakim Åberg  
*Fältpersonal:* Joakim Åberg, Håkan Petterson

*Fältarbetstid:* 2004-06-14 t o m 2004-06-16  
*Arkeologtimmar:* 40  
*Maskintid:* 16 timmar  
*Exploateringsyta:* 85 000 m<sup>2</sup>  
*Undersökt yta:* 374 löpmetrar

*Redigering och layout:* Annelie Isacson  
*Arkiv:* Bohusläns museum  
*Foton:* Förvaras på Bohusläns museum  
*Fynd:* -

Bilaga 1. Plan över utredningsområdet (AU).



Skala 1:2000

## Schaktbeskrivningar

<b>Schakt 1. (1,5x30 m)</b>
Torv/matjord 0,10-0,25 m, brun-mörkbrun sand med inslag av tegel. Alv bestående av ljusbrun sand-gulbrun lera. Inga anläggningar eller fynd.
<b>Schakt 2. (1,5x35 m)</b>
Torv/matjord 0,15-0,30 m. Alv bestående av grusig gulbrun sand-gulbrun lera. Inga anläggningar eller fynd. Modernare dränering i S.
<b>Schakt 3. (1,5x5 m)</b>
Torv/matjord 0,20-0,30 m. Alv bestående av brun-gulbrun grusig sand. Inga anläggningar eller fynd.
<b>Schakt 4. (1,5x5 m)</b>
Torv/matjord 0,15-0,20 m. Alv bestående av gulbrun lera. Inga anläggningar eller fynd.
<b>Schakt 5. (1,5x5 m)</b>
Torv/matjord 0,15-0,20 m. Alv bestående av gulbrun ngt lerig grusig sand. Grovgrus i S. Inga anläggningar eller fynd.
<b>Schakt 6. (1,5x5 m)</b>
Torv/matjord ca 0,40 m. Alv bestående av brun lera. Inga anläggningar eller fynd.
<b>Schakt 7. (1,5x5 m)</b>
Torv/matjord 0,30 m. brunrå lera. Inga anläggningar eller fynd.
<b>Schakt 8. (1,5x5 m)</b>
Torv/matjord 0,20-0,25 m. Alv bestående av brunrå lera. Inga anläggningar eller fynd.
<b>Schakt 9. (1,5x5 m)</b>
Torv/matjord 0,20 m. Alv bestående av gulbrun lera. Inga anläggningar eller fynd.
<b>Schakt 10. (1,5x5 m)</b>
Torv/matjord 0,30 m. Alv bestående av gulbrun ngt sandig lera. Inga anläggningar eller fynd.
<b>Schakt 11. (1,5x5 m)</b>
Torv/matjord 0,40 m. Alv bestående av brunrå-grå sand, ställvis grå lera. Inga anläggningar eller fynd.
<b>Schakt 12. (1,5x6 m)</b>
Torv/matjord 0,40 m. grå lera ca 0,15 m. Alv bestående av gulbrun sand. Inga anläggningar eller fynd.
<b>Schakt 13. (1,5x5 m)</b>
Torv/matjord 0,70 m. Alv bestående av brunrå ngt lerig sand. Inga anläggningar eller fynd.
<b>Schakt 14. (1,5x5 m)</b>
Torv/matjord 0,60 m. grå lera ca 0,10 m. Alv bestående av ljusgrå ngt lerig sand. Inga anläggningar eller fynd.
<b>Schakt 15. (1,5x5 m)</b>
Torv/matjord 0,45-0,50 m. Alv bestående av gul sand. Inga anläggningar eller fynd.
<b>Schakt 16. (1,5x5 m)</b>
Torv/matjord 0,20 m. Alv bestående av gulbrun lera. Inga anläggningar eller fynd.
<b>Schakt 17. (1,5x10 m)</b>
Torv/matjord 0,10-0,15 m. Alv bestående av gul fin sand. Inga anläggningar eller fynd.
<b>Schakt 18. (1,5x5 m)</b>
Torv/matjord 0,10-0,15 m. Alv bestående av gul sand. Inslag av sten. Inga anläggningar eller fynd.
<b>Schakt 19. (1,5x8 m)</b>
Torv/matjord 0,15-0,20 m. Alv bestående av gulbrun lera. Lite tegel. Inga anläggningar eller fynd.
<b>Schakt 20. (1,5x4 m)</b>
Togs på kulle av sten/block. Delvis brutet material av varierad storlek. Tegel i fyllning. Sand mellan stenar. Utgår.
<b>Schakt 21. (1,5x7 m)</b>
Torv/matjord 0,20-0,25 m. Alv bestående av gul ngt sandig lera. Berg går i dagen i västra delen av schaktet. Inga anläggningar eller fynd.
<b>Schakt 22. (1,5x5 m)</b>
Torv/matjord 0,40 m. Alv bestående av gulbrun fuktig sand. Inga anläggningar eller fynd.

---

**Schakt 23. (1,5x5 m)**

---

Torv/matjord 0,60 m. Alv bestående av brun sand, inslag av grus. Inga anläggningar eller fynd.

---

**Schakt 24. (1,5x4 m)**

---

Torv/matjord 0,10-0,30 m. Alv bestående av gul lera-brun sand. Inga anläggningar eller fynd.

---

**Schakt 25. (1,5x7 m)**

---

Torv/matjord 0,15-0,25 m. Alv bestående av brun ngt sandig lera. Inga anläggningar eller fynd.

---

**Schakt 26. (1,5x14 m)**

---

Torv/matjord 0,25-0,35 m. Alv bestående av gul-vit finsand. Inga anläggningar eller fynd.

---

**Schakt 27. (1,5x4 m)**

---

Torv/matjord 0,10-0,15 m. Alv bestående av ljusbrun sand. Mkt moränmaterial. Inga anläggningar eller fynd.

---

**Schakt 28. (1,5x3 m)**

---

Torv/matjord 0,15-0,20 m. Alv bestående av gulbrun sand, moränmaterial. Inga anläggningar eller fynd.

---

**Schakt 29. (1,5x10 m)**

---

Torv/matjord 0,10-0,15 m. Alv bestående av brun sand med morängrus. Inslag av kol/sot närmast våtmark. Inga fynd eller anläggningar.

---

**Schakt 30. (1,5x2 m)**

---

Möjlig stensättning. Dock i fel läge. Gulbrun sand med morängrus direkt under torv. Även större block. Inga fynd.

---

**Schakt 31. (1,5x9 m)**

---

Torv/matjord ca 0,15 m. Alv bestående av ljusare brun sand. Inga anläggningar eller fynd.

---

**Schakt 32. (1,5x4 m)**

---

Torv/matjord 0,15-0,20 m. Alv bestående av gulbrun sand med moränmaterial. Inga anläggningar eller fynd.

---

**Schakt 33. (1,5x8 m)**

---

Torv/matjord 0,20-0,25 m. Alv bestående av brun sand, inslag av grus/grovgrus. Inga anläggningar eller fynd.

---

**Schakt 34. (1,5x9 m)**

---

Torv/matjord 0,15-0,25 m. Alv bestående av brun fin sand. Inga anläggningar eller fynd.

---

**Schakt 35. (1,5x20 m)**

---

Torv/matjord 0,15-0,20 m. Alv bestående av gulbrun sand, ngt grusig. 7 st slagna flintor varav en skrapa, slagen kvarts. Inga anläggningar.

---

**Schakt 36. (1,5x7 m)**

---

Torv/matjord 0,20-0,25 m. Alv bestående av gulbrun sand. Inga anläggningar eller fynd.

---

**Schakt 37. (1,5x9 m)**

---

Torv/matjord 0,20-0,30 m. Alv bestående av gulbrun sand, inslag av grus. 9 st slagna flintor varav en skrapa, en kärna och en eld-påverkad samt 5 st slagen kvarts. Inga anläggningar.

---

**Schakt 38. (1,5x 5 m)**

---

Torv/matjord 0,20 m. Alv bestående av brun sand, mkt grus. 5 st slagen flinta. Även slagen kvarts och kvartsit. Inga anläggningar.

---

**Schakt 39. (1,5x7 m)**

---

Torv/matjord 0,25-0,30 m. Alv bestående av gulbrun sand. Mkt moränmaterial mot berg i N, enbart sand i övrigt. 4 st slagen flinta varav ett brutet spån. Även kärnor och avslag i kvarstit och kvarts. Inga anläggningar.

---

**Schakt 40. (1,5x3 m)**

---

Torv/matjord 0,15-0,20 m. Alv bestående av brun sandig lera. Inga anläggningar eller fynd.

---

**Schakt 41. (1,5x4 m)**

---

Torv/matjord 0,30 m. Alv bestående av gulbrun sand. Inga anläggningar eller fynd.

---

**Schakt 42. (1,5x3 m)**

---

Torv/matjord 0,10-0,20 m. Alv bestående av gulbrun sand. Inga anläggningar eller fynd.

---

**Schakt 43. (1,5x3 m)**

---

Torv/matjord 0,20 m. Alv bestående av gulbrun sand. Inga anläggningar eller fynd, dock knacksten i dump.

---

**Schakt 44. (1,5x4 m)**

---

Torv/matjord 0,20-0,25 m. Alv bestående av gulbrun sand. Inga anläggningar eller fynd.

---

**Schakt 45. (1,5x4 m)**

---

Torv/matjord 0,20 m. gulbrun sand, mkt moränmaterial. Inga anläggningar eller fynd.

---

---

**Schakt 46. (1,5x4 m)**

---

Torv/matjord 0,15-0,20 m. Alv bestående av gulbrun sand. Inga anläggningar eller fynd.

---

**Schakt 47. (1,5x3 m)**

---

Torv/matjord 0,15-0,20 m. Alv bestående av gulbrun sand med grusigt moränmaterial. Inga anläggningar eller fynd.

---

**Schakt 48. (1,5x7 m)**

---

Torv/matjord 0,15-0,30 m. Alv bestående av gråbrun sand. En del mindre stenar och större block. Inga anläggningar eller fynd.

---

**Schakt 49. (1,5x5 m)**

---

Torv/matjord 0,35 m. Alv bestående av gråbrun-ljusbrun sand. Fuktigt. En del större block. Inga anläggningar eller fynd.

---

**Schakt 50. (1,5x4 m)**

---

Torv/matjord 0,30 m. Alv bestående av gråbrun-ljusbrun sand. Fuktigt. Inslag av sten. 1 st slagen flinta. Inga anläggningar.

---

**Schakt 51. (1,5x5 m)**

---

Torv/matjord 0,30 m. Alv bestående av gråbrun sand. Mkt moränmaterial i SO mot berg. Inga anläggningar eller fynd.

---

**Schakt 52. (1,5x5 m)**

---

Torv/matjord 0,15-0,20 m. Alv bestående av grusig gulbrun sand. Inga anläggningar eller fynd.

---

**Schakt 53. (1,5x4 m)**

---

Torv/matjord 0,20 m. Alv bestående av grusig gulbrun sand. Inga anläggningar eller fynd.

---

**Schakt 54. (1,5x4 m)**

---

Torv/matjord 0,20-0,25 m. Alv bestående av gulbrun sand. Sten-/gruslins i S. Inga anläggningar eller fynd.

---

**Schakt 55. (1,5x4 m)**

---

Torv/matjord 0,20 m. Alv bestående av gråbrun sand, mkt grovgrus. Inga anläggningar eller fynd.

---

**Schakt 56. (1,5x2 m)**

---

Torv/matjord 0,10-0,15 m. Alv bestående av gråbrun sand, mkt moränmaterial. Inga anläggningar eller fynd.

---

**Schakt 57. (1,5x4 m)**

---

Torv/matjord 0,20 m. Alv bestående av mkt grovgrusig brun sand. Även större block. Inga anläggningar eller fynd.

---