

arkeologisk utredning

# Bollestad 2:1 och 3:4

Kareby socken  
Kungälv kommun



---

Rapport 2004:03

Oscar Ortman och Gabriella Kalmar

Arkeologisk utredning

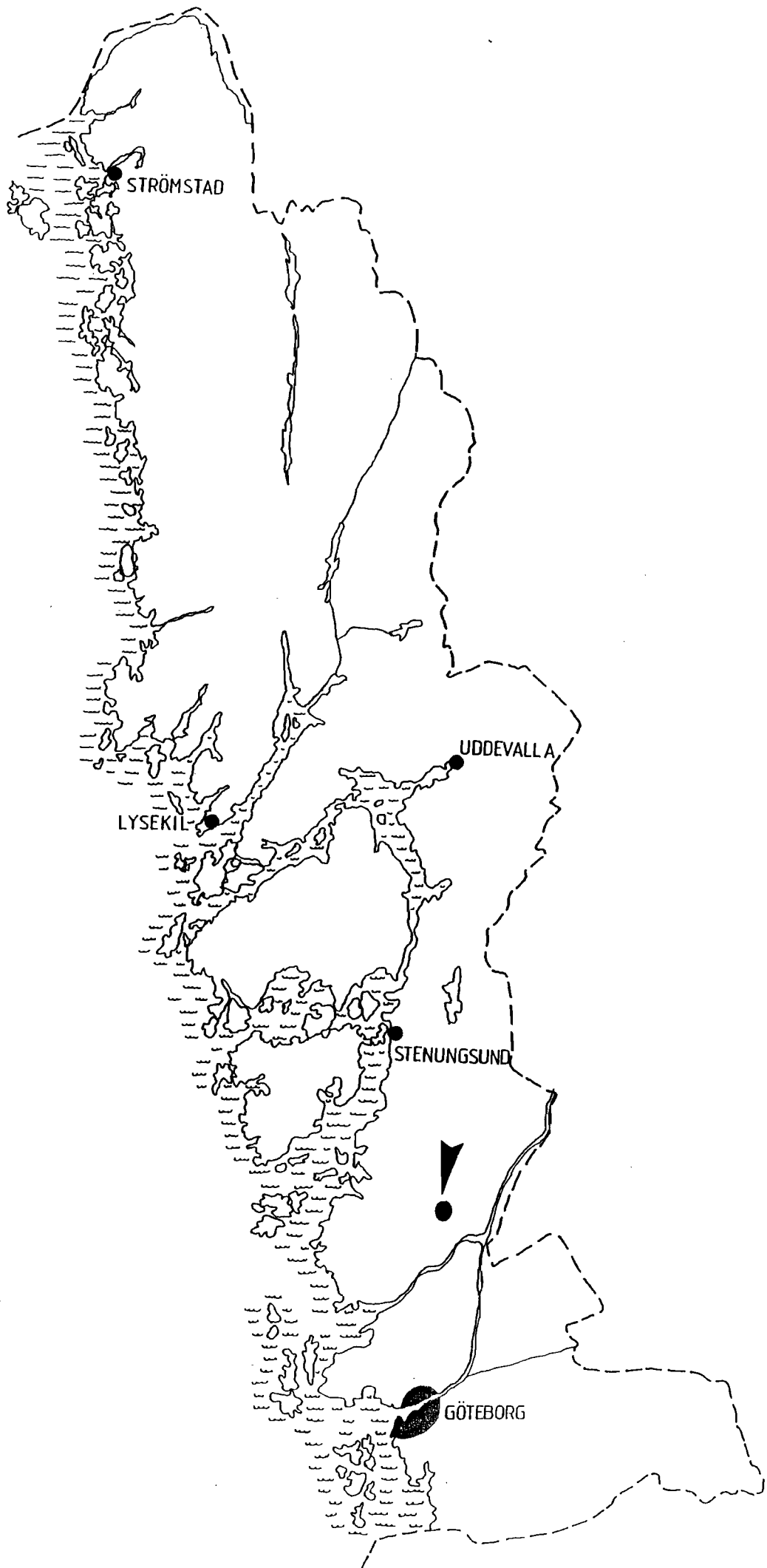
**Bollestad 2:1 och 3:4**

Kareby socken  
Kungälv kommun

*Ur allmänt kartmaterial  
Från lantmäteriet  
Medgivande 90.80.12.  
Utdrag ur ek karta 7153.  
ISSN 1650-3368*

*Bohusläns museum 2004:3  
Oscar Ortman och Gabriella Kalmar*





## **Innehåll**

### **Sammanfattning**

### **Bakgrund**

### **Syfte**

### **Landskapsbild**

*Naturlandskap*

*Kulturlandskap*

*Fornlämningsmiljö*

*Historiskt källmaterial*

### **Utredningen**

*Metod*

*Genomförande*

*Resultat*

### **Slutsatser**

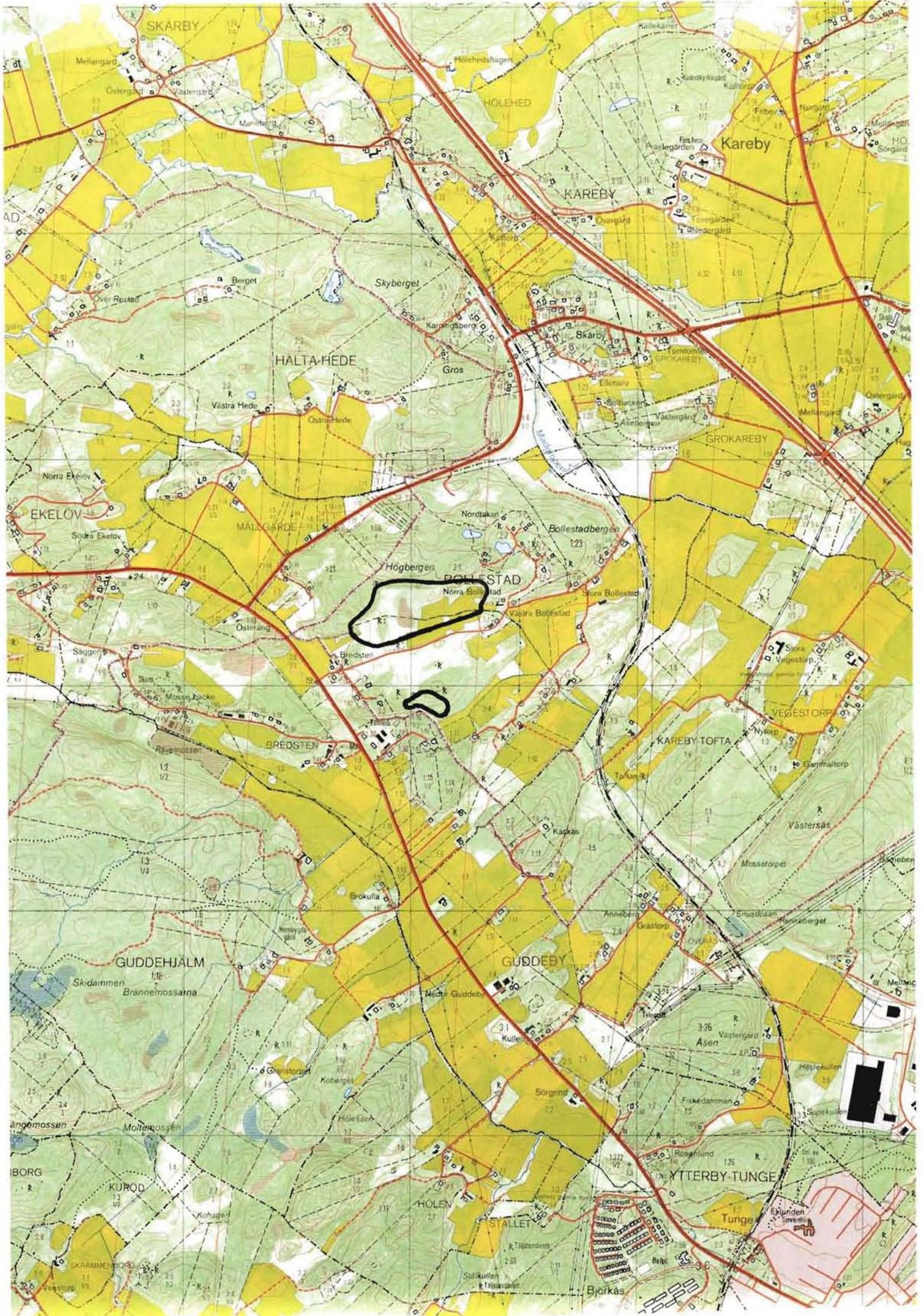
### **Åtgärdsförslag**

### **Referenser**

### **Tekniska och administrativa uppgifter**

### **Bilagor**

- 1. Schakt- och anläggningsbeskrivning*
- 2. Utdrag ur ekonomiska kartan med utredningsområden markerade*
- 3. Översikt med utrednings- samt föreslagna förundersökningsområden*
- 4. Utredningsområde 1, översikt av schakt*
- 5. Schakt 3-7*
- 6. Schakt 12-14*
- 7. Historiskt kartöverlägg 1730 års geometriska karta*



## Sammanfattning

Den 24 och 28 oktober 2003 utförde Bohusläns museum en arkeologisk utredning inom fastigheterna Bollestad 2:1 och 3:4, Kareby socken, Kungälv kommun, Västra Götalands län. Den arkeologiska utredningen föranleddes av utbyggnad av en golfbana. Inom fastigheterna Bollestad 2:1 och 3:4 fanns sedan tidigare ett antal registrerade fornlämningar, vilket gjorde att en särskild arkeologisk utredning krävdes inom området då ytterligare hittills ej kända fornlämningar kunde finnas.

De två områdena som berördes av utredningen finns markerade på rapportens färgkarta (gula kartan, Kungälv 7B:42 skala 1:20.000).

Uppdragsgivare och kostnadsansvarig var Bollestad golf AB, att. Erik Strand, enligt Länsstyrelsens beslut dnr 43-42709-2003.

Ansvarig institution var Bohusläns museum och ansvariga arkeologer i fält var Oscar Ortman och Gabriella Kalmar.

Vid den arkeologiska utredningen påträffades två områden med förhistoriska boplatssindikatorer samt två husgrunder från historisk tid, *se bilaga 3 och 4*.

Om utbyggnad ska genomföras anser Bohusläns museum att två av de undersökta områdena bör förundersökas i syfte att avgränsa lämningarna, bedöma deras karaktär samt deras potential för vidare undersökningar. I första hand anser Bohusläns museum att man bör undvika att beröra dem vid den slutgiltiga utökningen av golfbanan.

## Bakgrund

Delar av Bollestadområdet har tidigare varit föremål för arkeologiska undersökningar. Dels inför byggandet av Bollestad golfbana samt dels inför förstärkningar av väg nr O 184 U. Samtliga undersökningar utfördes av UV-Väst (Lindman, G. 1989, Ångeby, G. 1993). Nyttillkomna fornlämningar var då två boplatser och två hällristningar. De områden som berörs av planerade nya hål är den södra delen av Bollestad 2:1 samt den norra delen av Bollestad 3:4 (UO 1). Dessutom har ett hål planerats inom den sydvästliga delen av Bollestad 3:4 (UO 2), *se bilaga 2*.

## Syfte

Syftet med undersökningen var att klarlägga om det fanns ej tidigare kända fornlämningar inom utredningsområdet samt att registrera de historiska lämningar som finns inom området.

## Landskapsbild

### Naturlandskap

Bollestad ligger ca 4 km nordväst om Kungälv. De två områden som var aktuella för utredning var 28 000 m<sup>2</sup> (UO 1), respektive 2340 m<sup>2</sup> (UO 2) stora.

Terrängen i Bollestad växlar mellan låga berg och uppodlade sand- och lermarker. En del av den mark som numera är betesmark har tidigare varit åkermark. Odlingsytor och betesmark inramas av stengärdesgårdar. UO 1 bestod till stora delar av betesmark samt vall. I norr omgavs den öppna marken av ett större, skogbevuxet bergsparti. Höjden över havet varierar mellan 30 – 40 m. UO 2 var beläget i ett skogbevuxet område på mellan 30 – 40 m ö h.

### *Kulturlandskap*

Inom utredningsområdena fanns inga tidigare kända historiska lämningar. Som nämnts ovan utgörs dock delar av Bollestadområdet av tidigare odlingsytor och betesmark inramade av stengärdesgårdar.

### *Fornlämningssmiljö*

Inom UO 1 ligger sedan tidigare en känd fast fornlämning (Raä 45) som utgörs av två stensättningar. Strax norr om och intill UO 1, finns Raä 61, en stenåldersboplats med osäker utsträckning. I söder angränsar UO 1 till Raä 29, ett gravfält. UO 2 angränsar i sin norra del till Raä 139, en boplats.

Mellan de två utredningsområdena finns ytterligare ett antal fornlämningar. Raä 30 (hög), 47 (stensättning), 48 (stensättning) samt 138 (hällristning) Dessa är alla fasta fornlämningar. Däremot Raä 46 (eventuell stensättning), 65 (fyndplats för flinta), 66 (plats för skålgropsförekomst) samt 93 (fyndplats för en kärna samt två kärnyxor av flinta) är inte fasta fornlämningar.

Sammantaget visar fornlämningsbilden att Bollestadområdet har en lång och intressant förhistoria som lämnat många spår i landskapet.

### *Historiskt källmaterial*

Namnet Bollestad kan ha rötter tillbaka till järnålder. Stad kan betyda "plats där någon slagit sig ned, bostad". Det kan också röra sig om en utflyttning från en tidigare bebyggelse. Bolle är ett mansnamn. En av de äldsta skriftliga källor där Bollestad omnämns är "Røde Bog" upprättad av biskop Eystein i Oslo. Huvuddelen av denna skrift är från 1388, men det finns också anteckningar från 1399 och senare. Här omnämns jordlotter i Bollestad och att en viss Andreas Sladh skänkt ett halvt markebol i Bollestad till Norums kyrka för att mässor skulle hållas. Också Mariakyrkan i Kongahälla ägde ett markebol jord i Bollestad – detta hade tidigare ägts av Markvard von Stoufen.

1573 hörde Bollestad till adeln, i form av Hartvig Bille som var kammarjunkare vid danska hovet. I 1573 års jordebok finns också innehavarna av Bollestad gård upptagna. Under 1600-talet tycks indelningen av Bollestad i Stora, Västra och Norra Bollestad dyka upp för första gången. Då omnämns bl a Västra Bollestad som tillhörande Henrik Rasmussons frälse (Axelsson, J. 1972). Huvuddelen av utredningsområdet ligger inom Västra Bollestad.

Enligt en jordebok från 1758 var Stora Bollestad skattehemman på 1 ½ mantal fram till 1699, det blev sedan 1¼ skattehemman. Norra Bollestad var enligt 1719 års jordebok kronohemman fram till 1710 och blev sedan ¼ skattehemman. Västra Bollestad var frälsehemman fram till 1683 och blev därefter kronohemman enligt 1697 års jordebok. 1704 blev Västra Bollestad ¼ skattehemman (Ortnamnen i Göteborgs och bohus län V).

I 1694 års nya tiondelängd för sädestionden är en del av Bollestad skatte- och rusthållshemman, den andra av båtsmanshållshemman och den tredje av frälsehemman (Axelsson, J. 1972).

På Stora Bollestad gjordes storskifte på inägorna 1804. 1824–25 gjordes enskifte på samtliga ägor. 1903 skedde laga skifte på hemmanets soldattorp. När det gäller Västra Bollestad

gjordes storskifte på samtliga utmarker 1822. Här finns också en geometrisk avmätning utförd 1730. På Norra Bollestad gjordes rågång 1795 samt 1912 (Lantmäteriet i Göteborg).

Det historiska kartmaterialet för västra Bollestad är svårtolkat och ställer en rad frågor. Det finns tre äldre kartor där Västra Bollestad karterats tillsammans med hemmanet Bredsten i Ytterby socken. Dessa är en geometrisk uppmätning från 1730 (Kareby pm 3), *se fig 7*. Från Västra Bollestad finns också en kartering av utmarkerna från 1818 samt en storskifteskarta för utmarkerna från 1822. Detta kan tolkas som att västra Bollestad och Bredsten hade starka kopplingar till varandra. Alternativt kan det vara så att de båda hemmanen gick samman för att bekosta en kartering.

Från 1730 års karta kan man utläsa följande om de båda hemmanen; båda var kronohemman, Bredsten var taxerat som ett helt hemman, Västra Bollestad som ett fjärdedels hemman. Västra Bollestad tegar har en ålderdomlig form där man fortfarande kan se de äldre bandparcellerna. Bredsten, å andra sidan, har nästan all sin åker samlad i ett närmast rektangulärt block som tyder på att den är av ett senare datum. Västra Bollestad saknar en tydlig fägata ut till kohagen. I anslutning till gårdsläget finns en tillsynes omotiverad hägnad som kan vara rester av ett äldre hägnadssystem vilket i sin tur kan tolkas som att bebyggelsen tidigare kan ha haft ett annat läge.

Tittar man på förhållandet mellan Bredsten och Västra Bollestad slås man av att det inte finns några stigar eller vägar som binder samman hemmanen. Bredstens fägata leder ut till både utmark och det som 1802 är uttaget till kohage. Fägatan leder också ut till häradsvägen mellan Kungälv och Marstrand. Västra Bollestad är inte alls orienterat mot den samfälliga utmarken. I stället har hemmanet sin äng i gårdeslag med Stora Bollestad. Detta kan tolkas som att Västra Bollestad rent praktiskt hade mer samröre med hemmanen Stora Bollestad och Norra Bollestad.

1818 karteras Bredstens och Västra Bollestad samfälliga utmark men något storskifte genomförs ej eftersom man inte kan komma överens. Fyra år senare, 1822, har situationen ändrats och ett storskifte av utmarken kan genomföras.

Värt att notera från 1822 års karta är att området söder om gravfältet Raä 29 benämns Gullhögen. I övrigt finns inga indikationer på förhistoriska lämningar i det granskade kartmaterialet.

## Utredningen

### *Metod*

Inom UO 1 fokuserades på tre områden i något högre liggande terrängavsnitt. Undersökningen utfördes i detta område genom sökschaktning med maskin. Undersökningen inom UO 2 utfördes med handgrävda provgröpar. Schakt mättes in med GPS. De historiska lämningar som påträffades mättes också in med GPS.

### *Genomförande*

**Utredningsområde 1:** Vid utredningen drogs 14 schakt inom UO 1, *se bilaga 1*. Den totala längden uppgick till 105 m. Schaktens bredd var i allmänhet 2 m. Schakt 1-2 drogs i utredningsområdets nordvästra hörn, i en svagt östlig sluttning som både i norr och väster avgränsas av ett skogsparti. Här framkom inga anläggningar, dock ett avslag och en övrig flinta, båda i schakt 1, *se bilaga 4*.

Schakt 3 – 7 drogs utmed en höjdrygg som löper mellan ett par skogbevuxna partier i utredningsområdets sydvästra del, *se bilaga 5*. Höjdryggen utgjordes av mark i vall, avgränsad av skogbevuxna partier i söder och i nordväst. Här framkom boplatsslämningar såsom stolphål, härdar och boplatsgropar. Strax söder om schakten ligger Raä 29, ett gravfält och Raä 45 två stensättningar.

Schakt 8-11 drogs i sluttande lägen på betesmark i den östra delen av utredningsområdet. De var helt rena från fynd och anläggningar.

Schakt 12 – 14 drogs utmed ett höjdläge i den norra änden av utredningsområdets mellersta delar, *se bilaga 1 och 6*. Norr om schakten reser sig ett skogbeklätt bergsparti och söder om schakten var mark i vall. I schakt 12 påträffades en boplatsgrop med keramik.

**Utredningsområde 2:** Inom detta område handgrävdes åtta provgropar på 0,5 x 0,5 m. Området utgjordes av en skogbevuxen sluttning åt söder. Inga anläggningar eller fynd påträffades.

### *Resultat*

Resultatet av utredningen var två nyfynd inom UO 1. Dels ett boplatssläge i den sydvästra delen av utredningsområdet, (FU1) och dels ett boplatssläge i den norra änden av utredningsområdets mellersta delar (FU2), *se bilaga 3*.

### **Slutsatser**

Utredningens syfte var att klarlägga om det fanns tidigare ej kända fornlämningar inom golfbanans utökningsområde, samt att registrera de historiska lämningar som eventuellt fanns där. I området finns sedan tidigare ett stort antal kända fornlämningar. Bilden av områdets användning under olika förhistoriska skeden kan nu, med hjälp av resultatet av den utförda arkeologiska utredningen, ytterligare kompletteras. Uppmätningen av de historiska lämningar som gjordes ger ytterligare kunskaper om områdets historia.

### **Åtgärdsförslag**

Inför exploatering av området bör de nyfunna fornlämningar förundersökas i syfte att avgränsa dessa, se av vilken karaktär de är och avgöra deras potential för vidare undersökningar. Om möjligt bör man undvika att beröra dem vid den slutgiltiga utökningen av golfbanan.

Uddevalla den 20 januari 2004

Gabriella Kalmar                      genom  
Antikvarie/ärkeolog



Oscar Ortman  
Antikvarie/ärkeolog

## Referenser

### *Tryckta källor*

*Biskop Eysteins Jordebog*. Utdrag Faksimileutgåva. Oslo. 1958.

*Axelsson, J.* Kareby – socken på Inland. Kareby Hembygdsförening. Kungälv 1972.

*Ortnamnen i Göteborgs och Bohus län V*. Ortnamnen i inlands södra härad jämte Kungälvs och Marstrands städer. Göteborg. 1939.

*Ängeby, G.* Arkeologisk förundersökning invid fornlämning 65, 138, 29 samt 66, Kareby socken, Kungälvs kommun, Bohuslän. UV-väst. Kungsbacka 1993.

### *Otryckta källor*

*Lindman, G.* Arkeologisk utredning av Bollestads Golfbana, Kareby socken, Kungälvs kommun, Bohuslän. UV-Väst. Kungsbacka. 1989.

### *Arkiv*

Lantmäteriet i Gävle

Lantmäteriet i Göteborg

### **Tekniska och administrativa uppgifter**

Lst. Dnr: 431-42709-2003  
BM dnr: ad 143/00  
BM pnr: 1214

Fastighet: Bollestad 2:1 & 3:4  
Socken: Kareby  
Kommun: Kungälv  
Län: Västra Götaland

Ek. karta: 7153  
Belägenhet: x6425,3 y1268  
Höjd över havet: 30 – 40 m  
Koordinatsystem: RT 90, 2,5 gon V  
Uppdragsgivare: Bollestad Golf AB, P1 7351, 442 93 Kareby

Ansvarig institution: Bohusläns museum  
Fältansvarig: Oscar Ortman/Gabriella Kalmar  
Projektansvarig: Oscar Ortman  
Fältpersonal: Oscar Ortman; Gabriella Kalmar  
Fältarbetstid: 28 timmar

Maskintid: 8 timmar  
Undersökt yta: 30 340 m<sup>2</sup> (extensivt)  
Redigering och layout: Annelie Isacsson  
Ritning: Annette Olsson  
Arkiv: Bohusläns museum arkiv  
Fynd: Tillvaratogs ej

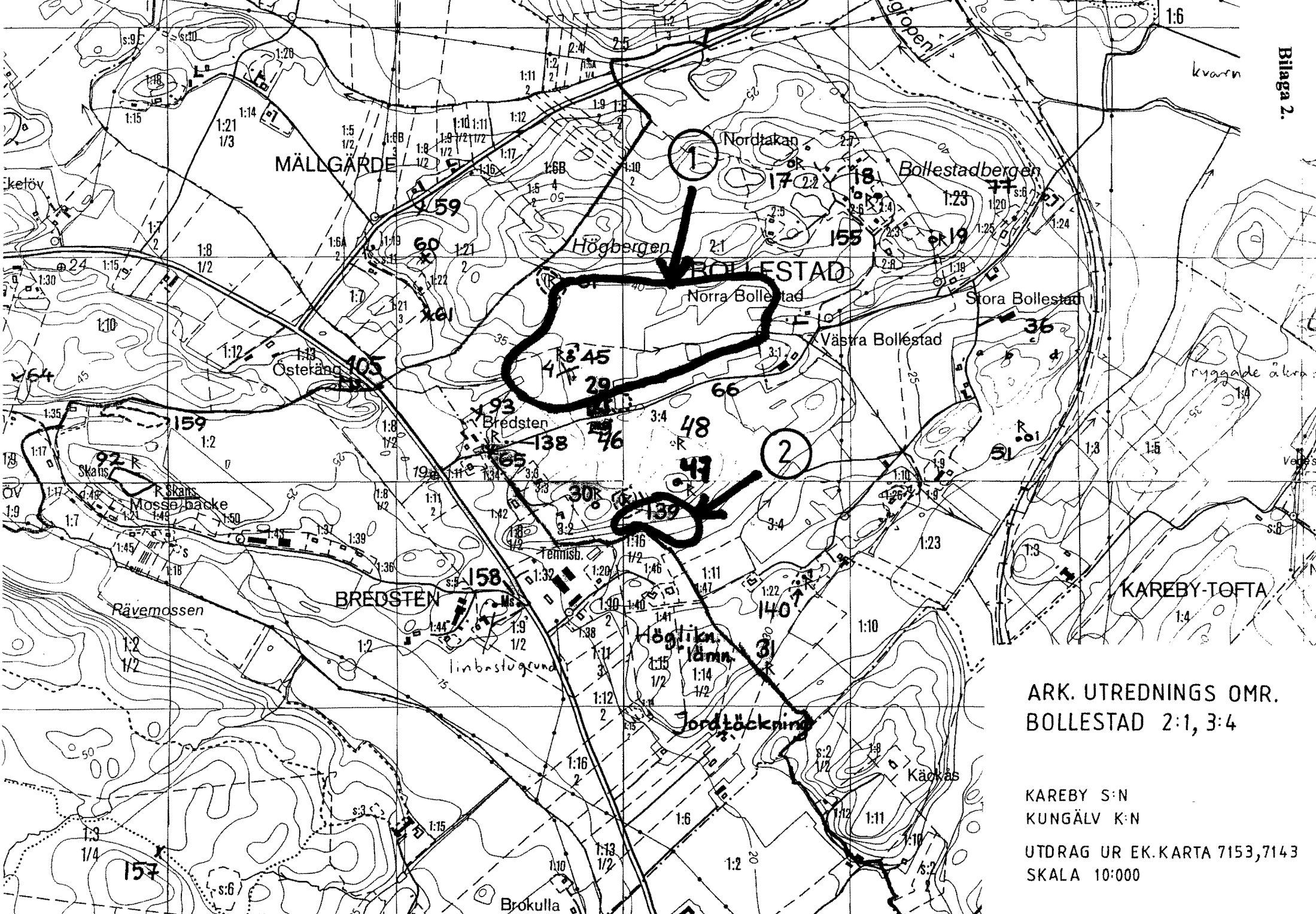
## Bilaga 1.

### SCHAKTBESKRIVNING

Schakt	Djup (m)	Längd (m)	Markslag	Jordart	Fynd	Anläggning	Kommentar
1	0,65	6,0	Vall	Sand	1 avslag, 1 övrig flinta		
2	0,75	4,0	Vall	Silt			
3	0,25	10,0	Vall	Sand		A5	Ett tiotal större stenar, 0,3 – 0,4 m
4	0,25	5,5	Vall	Sand		A1, A2, A3, A4	Bredden varierade mellan 1,4 och 4 m
5	0,65	8,0	Vall	Silt			
6	0,35	4,5	Vall	Sand	Keramik		
7	0,45	5,5	Vall	Sand	Bränt ben		
8	0,3	5,0	Bete	Sand			
9	0,3	5,0	Bete	Sand			
10	0,45	8,5	Bete	Sand			I norra delen berg, östra odlingssten
11	0,4	4,0	Bete	Sand			Berg i östra delen, stor, flat sten i västra delen 0,9x0,35 m
12	0,25	7,0	Vall	Sand		A6	
13	0,35	5,0	Vall	Silt			
14	0,3	7,0	Vall	Silt			

### ANLÄGGNINGSBESKRIVNING

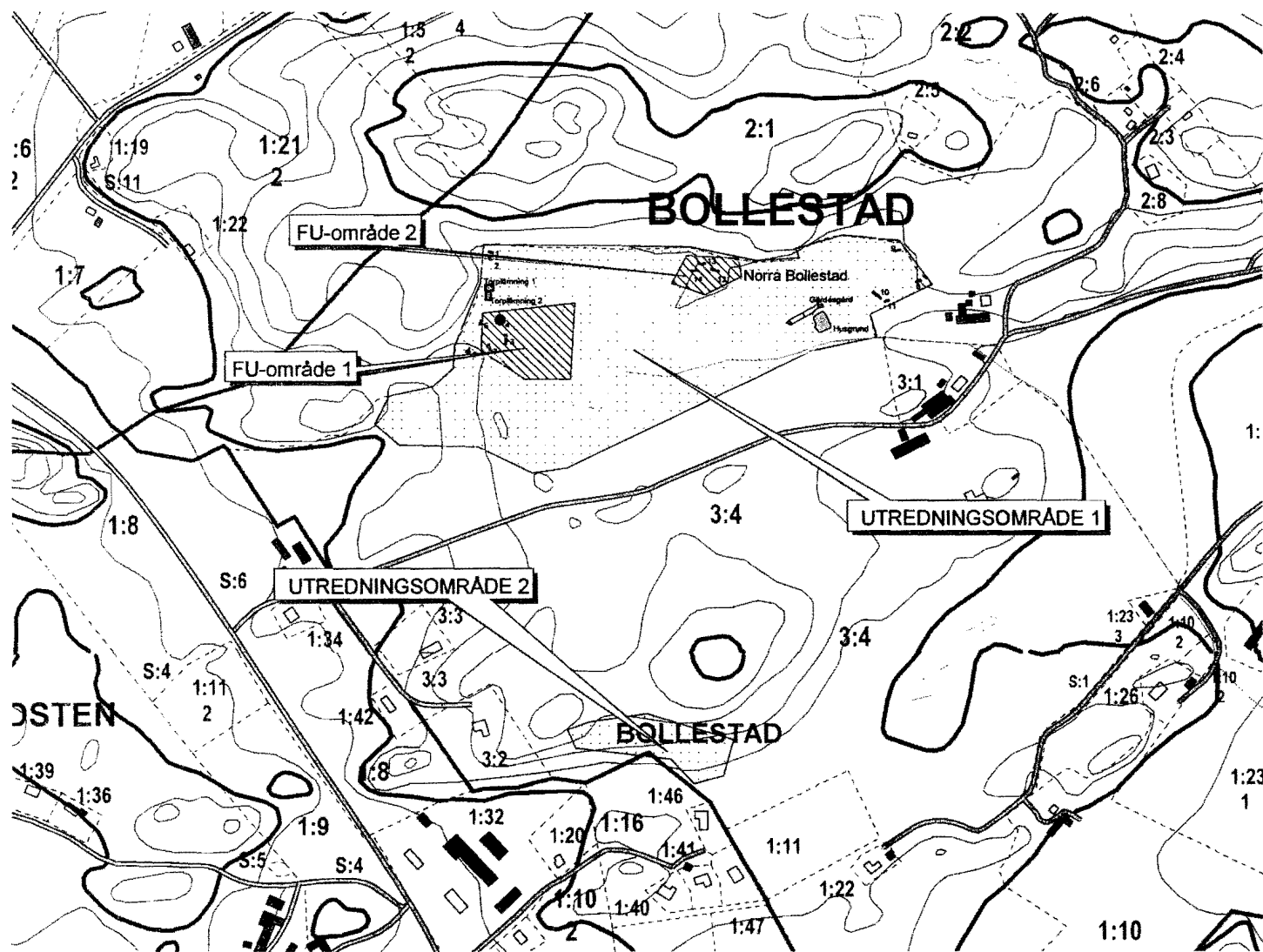
Anl	Typ	Form	Storlek (m)	Beskrivning	Fynd	Status
A1	Härd	Rund	0,95 Ø	Sot, kol och skärvsten syntes i ytan		Ej undersökt
A2	Grop	Oregelbunden	0,70x0,60			Ej undersökt
A3	Härd	Oregelbunden	0,60x0,55			Ej undersökt
A4	Stolphål	Rund	0,20 Ø	0,15 m djup		Undersökt till 50%
A5	Nedgrävning	Oregelbunden	1,40x0,80			Ej undersökt
A6	Grop	Rund	0,50 Ø		Keramik i ytan	Ej undersökt




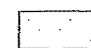

ARK. UTREDNINGS OMR.  
BOLLESTAD 2:1, 3:4

KAREBY S:N  
KUNGÄLV K:N  
UTDRAG UR EK.KARTA 7153,7143  
SKALA 10:000

Översikt med utrednings- samt föreslagna förundersökningsområden



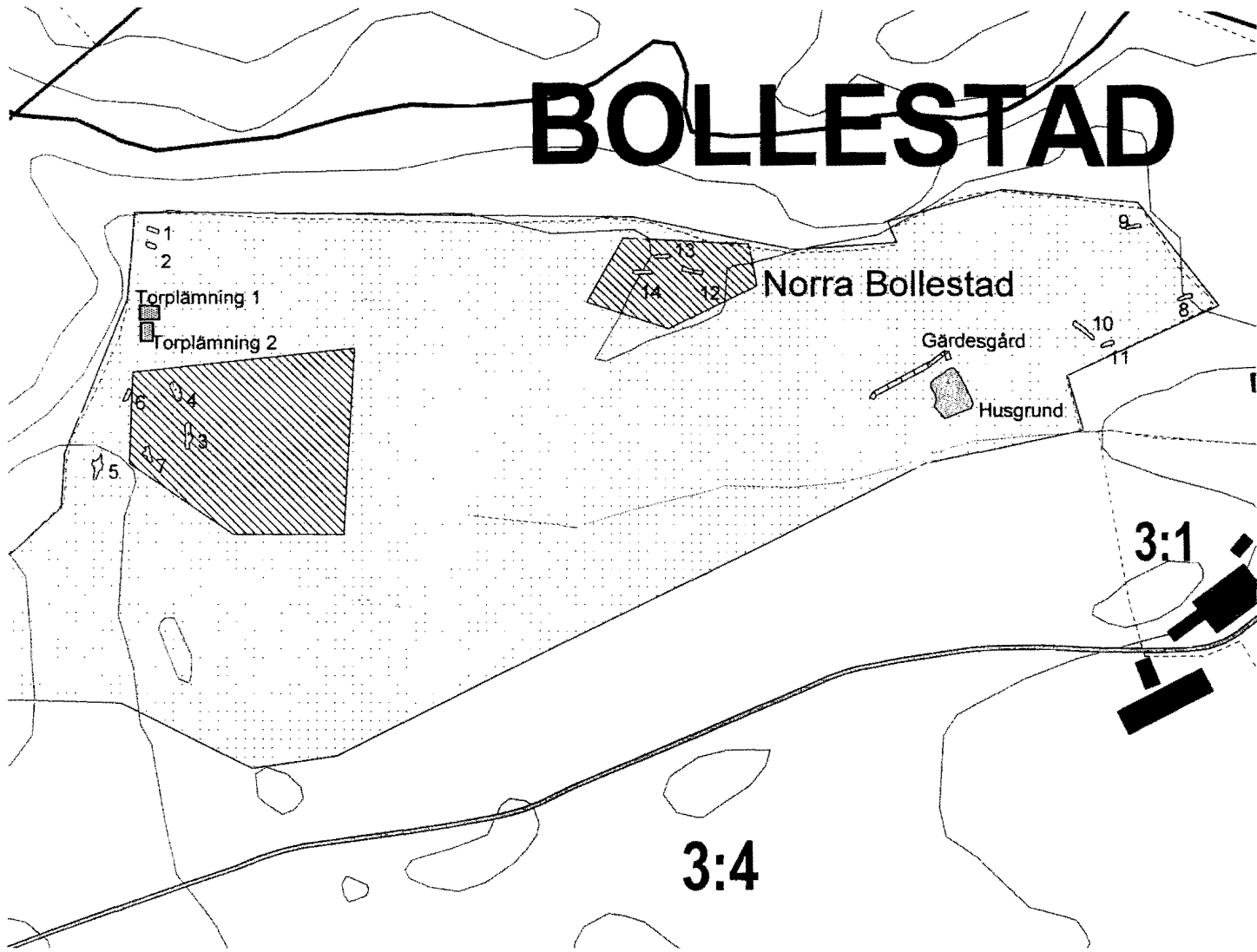
Teckenförklaring

-  Vägar
-  Utredningsområden
-  Föreslagna förundersökningsområden



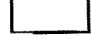
0 200 400 600 800 1000 meter

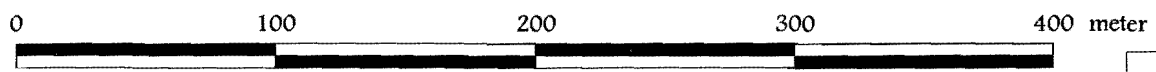
Skala 1:5000

Utredningsområde 1, översikt av schakt



**Teckenförklaring**




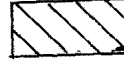
-  Vägar
-  Föreslagna förundersökningsområden
-  Schakt



Skala 1:2000

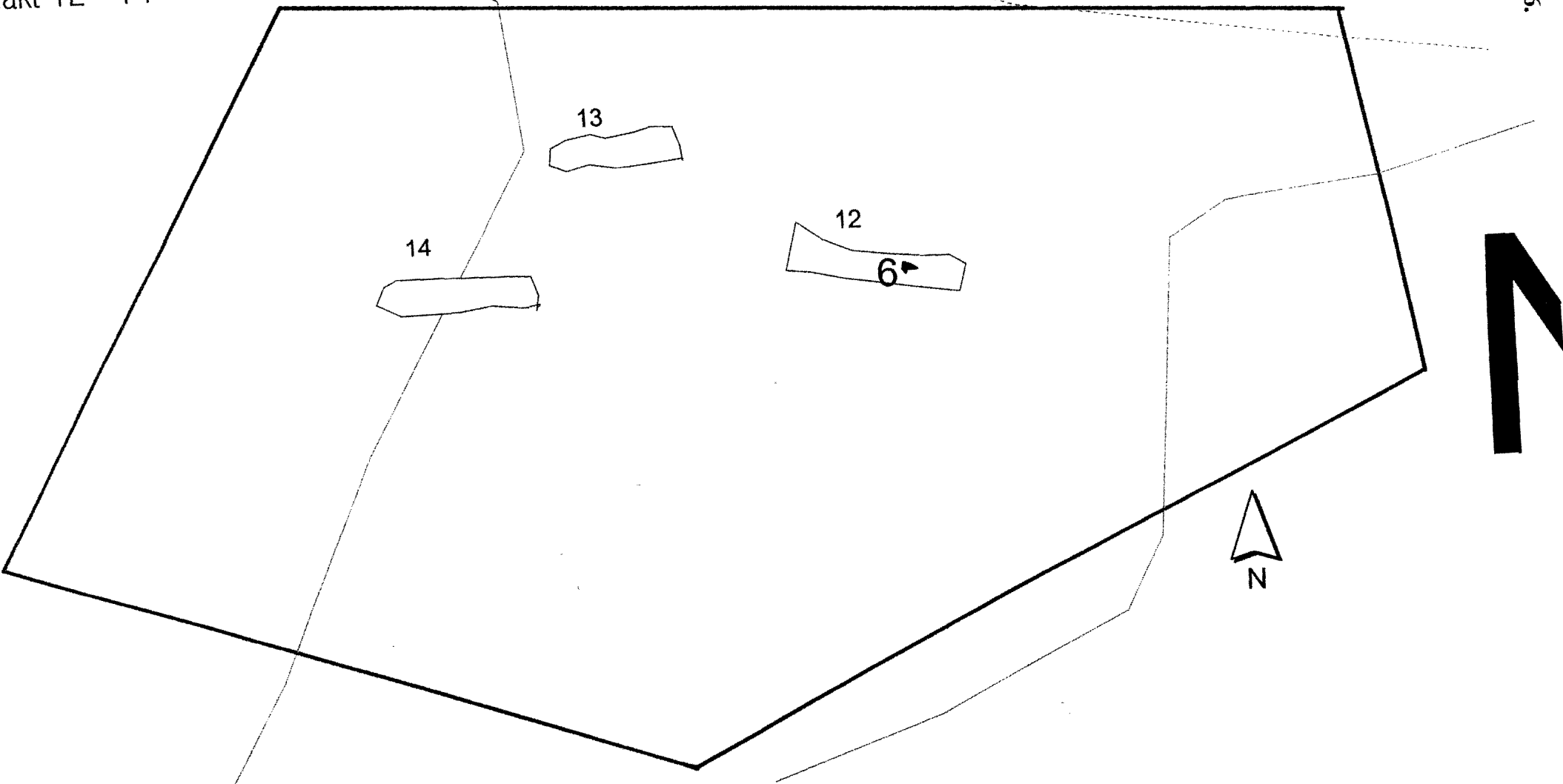
Schakt 3 - 7



-  ANLÄGGNING
-  SCHAKT
-  FÖRESLAGNA FU OMRÅDEN
-  STENPACKNING



JULIANT 12 - 14



- ANLÄGGNING
- SCHAKT
- FÖRESLAGNA FU OMRÅDEN



