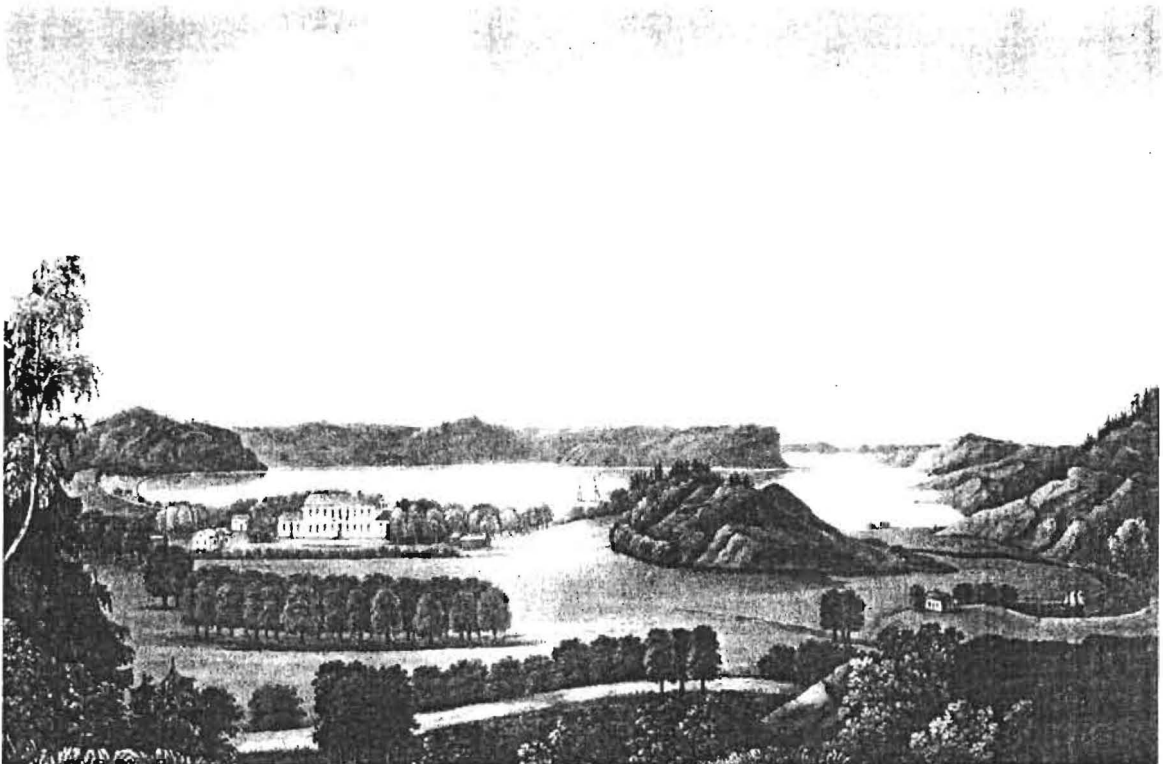


Arkeologisk utredning

Saltkällan 2:1

Foss socken
Munkedals kommun



Rapport 2004:14

Robert Hernek

Arkeologisk utredning

Saltkällan 2:1

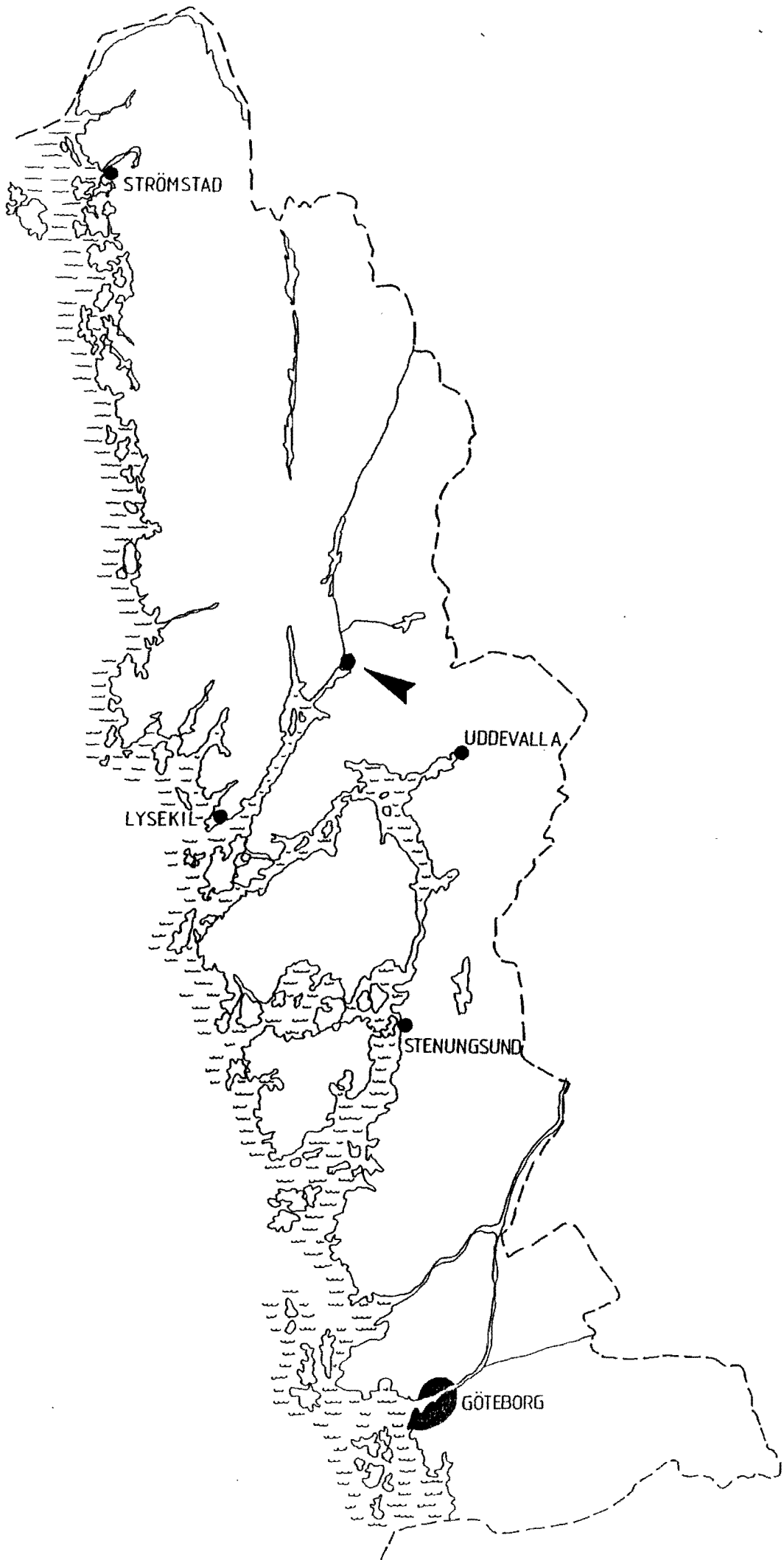
Foss socken
Munkedals kommun

*Ur allmänt kartmaterial
från lantmäteriet
medgivande 90.80.12.
Utdrag ur ek.karta 8172*

Omslagsbild. Bilden visar Saltkällans säteri så som det tedde sig vid mitten av 1800-talet. Som den tidens landskapsmålningar är det omgivande landskapet ganska fantasifullt återgivet. Berget till höger om säteribyggnaden torde vara Rödsberget och ner till höger ser man Örekilsälven. Efter Thernser (bilden ur Johan Pettersson 1987:54).

Bohusläns museum 2004:14
Robert Hernek





Innehåll

Sammanfattning

Bakgrund

Syfte

Landskapsbild och Saltkällans säteri

Fornlämningsmiljö och den medeltida borgen Auros Castrum

Den arkeologiska utredningen

Metod

Resultat

Slutsatser

Åtgärdsförslag

Referenser

Tekniska och administrativa uppgifter

Bilagor

1. Utredningsområdet Saltkällans säteri.
2. Detalj av området söder om bergskrönet.
3. Beskrivning av provgropar och schakt.
4. Fyndlista
5. Per-Allan Olsson. Den medeltida borgen i Saltkällan. Tidningen Bohusläningen den 10 oktober 2003.
6. Greger mossberg, brev till Bohusläns museum 30/11 2003.

Figurer

1. Utsnitt ur Gula kartan Munkedal 8B:61. Skala 1:20 000.
2. Utsnitt ur ekonomiska kartan 8172. Skala 1:10 000.
3. Utsnitt ur ek.karta över Sverige, blad 63 Munkedal SO.

Sammanfattning

Med anledning av planerad rastplats invid nya E6 inom fastigheten Saltkällan 2:1, Foss socken, Munkedals kommun, genomförde Bohusläns museum i juni månad 2003 en arkeologisk utredning. Denna omfattade ett cirka 200x100 m (Ö-V) stort område, ett bergsparti söder och sydväst om den numera borttagna huvudbyggnaden till Saltkällans Säteri (bilaga 1). Uppdragsgivare och kostnadsansvarig var Vägverket Region Väst och arbetet genomfördes som en komplettering av tidigare utförda utredningar (Länsstyrelsen beslut dnr 220-40233-98).

Inga fornlämningar var tidigare kända inom utredningsområdet men enligt en hypotes som lanserats av Johan Pettersson kan området ha hyst en medeltida borg, Auros Castrum, vilken finns omnämnd i skrivna källor. Förhoppningarna att finna rester efter denna borg var tämligen stora. Platsen föreföll lämplig och vid en tidigare besiktning hade vi på markytan funnit tegelrester av medeltida karaktär. En plats som tilldrog sig speciellt intresse var just en avplanad cirkulärt formad "jordkulle" som är belägen på bergets krön. Denna visade sig emellertid vara resterna efter någon typ av "lusthus" som tillhört säteriets stora park. Över hela bergspartiet grävdes en mängd schakt men det fanns överhuvudtaget ingenting som kunde knytas till medeltid. Avsökning med metall-detektor gav inget resultat och inte heller i den upplöjda åkern strax intill fanns någonting som ens antydde att platsen skulle ha hyst en medeltida borg.

Fynd av annan karaktär gjordes däremot inom två olika områden. I ett schakt på en terrass i södra delen påträffades en härdgrop som innehöll några brända djurben (schakt 11, bilaga 2). I de intilliggande schakten fanns däremot inga anläggningar. Det andra området ligger strax söder om bergets högsta punkt (kring schakt 5). Här finns ett mörkt sotigt lager med skörbränd sten, enstaka kolbitar samt bränd lera, flintredskap och flintavfall. Lagret täcker in en cirka 6x6 m stor yta och förmodligen rör det sig om en bergsskreda som är uppfylld med nämnda material. Fyndet av en tvåreggad pilspets daterar lagret till tidigneolitikum eller äldre mellaneneolitikum vilket innebär att aktiviteterna ägt rum vid en tidpunkt då bergknallen utgjorde en liten ö helt nära fastlandet.

Inför en eventuell exploatering bör enbart ytan med de neolitiska lämningarna dokumenteras. Frågan är bland annat vad denna lämning egentligen representerar. Mot bakgrund av ytans begränsade storlek behöver en föregående förundersökning knappast göras.

Bakgrund

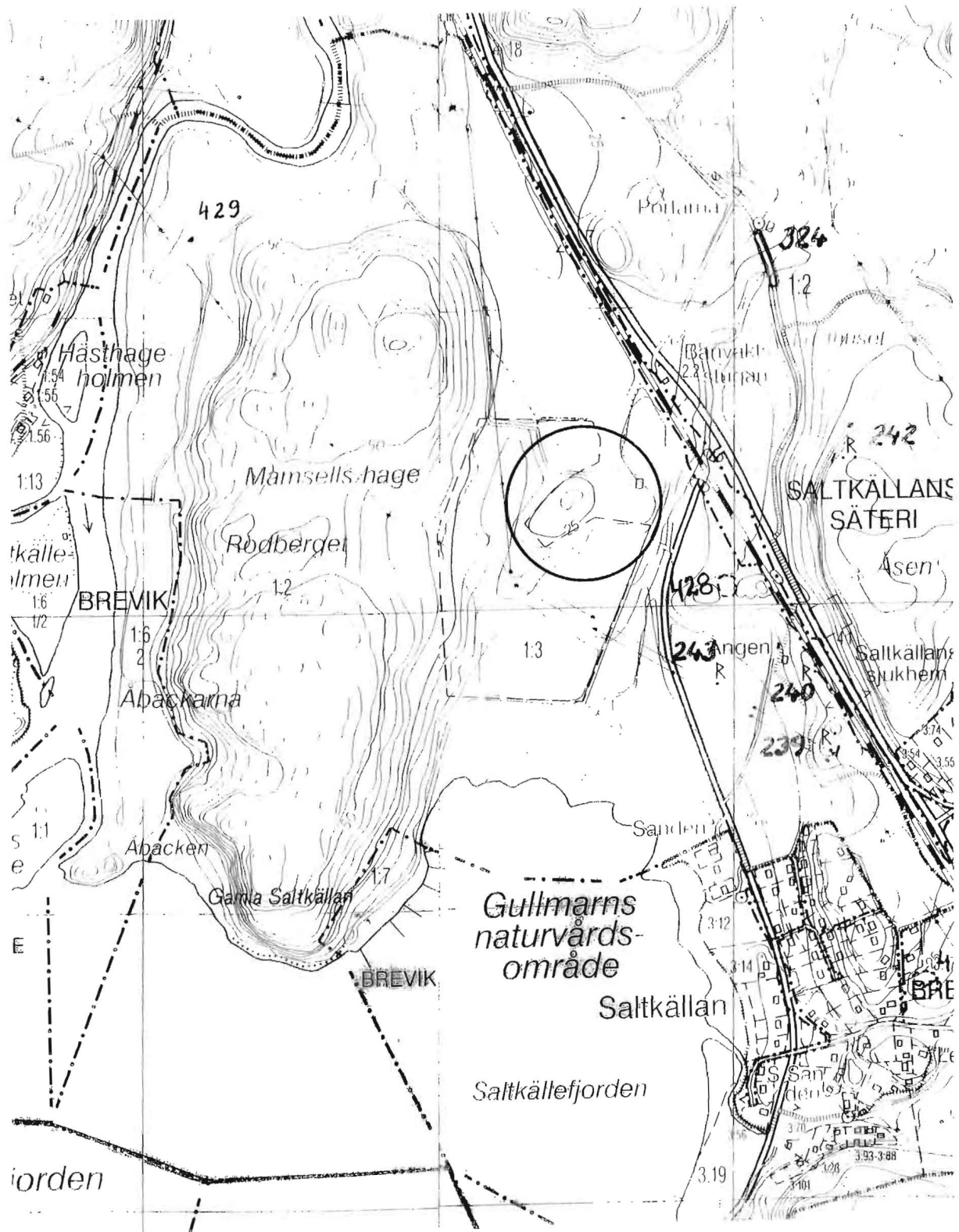
Under tre dagar i juni månad 2003 utförde Bohusläns museum en arkeologisk utredning inom fastigheten Saltkällan 2:1, Foss socken, Munkedals kommun. Utredningen föranleddes av planerad rastplats invid ny E6. Inga fornlämningar var tidigare kända inom utredningsområdet. Uppdragsgivare var Vägverket Region Väst och arbetet genomfördes som en komplettering av tidigare utförda utredningar (Länsstyrelsen beslut dnr 220-40233-98).

Syfte

En arkeologisk utredning syftar till att fastställa förekomsten av eventuella icke kända fornlämningar. För den aktuella utredningen fanns också ett speciellt uttalat syfte, nämligen att försöka finna rester av en medeltida kastal som gått under namnet Auros Castrum.

Landskapsbild och Saltkällans säteri

Följer man Gullmarsfjorden inåt i landet så delar den upp sig i två mindre fjordar, Färlevfjorden i norr och Saltkällefjorden i söder. De inre delarna av Saltkällefjorden inramas av höga berg och det är egentligen bara kring Saltkällans säteri som terrängen uppvisar en förhållandevis



Figur 2. Utsnitt ur ekonomiska kartan 8171 och 8172. Skala 1:10 000

jämn stigning. Öster om Saltkälleffjorden vidtar höglänta och skogsklädda bergsområden och avståndet mellan fjorden och de branta bergen är mycket smalt och här löper både E6 och Bohusbanan. I äldre tider gick här Kungsvägen och man kan vara förvissad om att det även i förhistorisk tid varit en viktig transportled.

Utredningsområdet består av ett skogsbeväxt bergsparti som ligger söder och sydväst om den numera borttagna huvudbyggnaden till Saltkällans säteri (bilaga 1 och fig. 3). Området utgörs av den gamla parken till säteriet och är en värdefull naturmiljö som karaktäriseras av flera mycket gamla lövträd. Området ligger inom en zon där gnejsen möter den nordbohuslänska graniten vilket innebär att berget har sämre kvalitet och lätt bryts vid påverkan av frost. Marken i utredningsområdet innehåller på sina ställen mycket sönderbruten sten och det var ibland svårt att skilja sådan sten från sådan sten som sönderdelats av värme.

Något bör också sägas om Saltkällans säteri. Huvudbyggnaden revs på 1950-talet och anges i äldre källor vara uppfört under slutet av 1700-talet men blev senare mycket om- och tillbyggt. På figur 3 ser man hur säteriet med dess byggnader och park tedde sig på 1930-talet. Säteriet låg under Torreby fram till 1768 (Rydstrand 1984:194). Vid en restauration omkring 1907 moderniserades herrgården helt. Åkerjorden torde uppgå till 500 tunnland och skogsmark till 90 tunnland (Carlsson 1980:419). Från början av 1920-talet anges att trädgården med dess drivhus och stora fruktträdsplanteringar drevs som handelsträdgård. Kreatursbesättningen uppgick till omkring 100 ayreshiredjur och 24 hästar. Det sägs också att; "Den vidsträckta lummiga trädgården följer terrängens sluttning ned mot fjorden under det övriga sidor av mangårdsbyggnaden prydas av parkanläggningar, som väl ansluta sig till terrängen" (Tiselius 1926:155). På 1940-talet övergick säteriet i Munkedals kommuns ägo vilka i sin tur sålde det till Bollidens Gruv AB. Vid den tiden hade säteriet vandaliserats och dess flygelbyggnader från tidigt 1700-talet hade rivits. Samma öde hade gårdens ekonomibygnader och torpställen rönt (Rydstrand 1984:194).



Figur 3. Utsnitt ur ekonomiska kartan över Sverige, blad 63 Munkedal SO, tryckt 1939. De stora byggnaderna utgör säteriets ekonomibygnader medan huvudbyggnaden ligger strax SÖ därom. Av kartan framgår hur säteriets park och trädgårdsodlingar varit disponerade. Lusthuset är markerat som en något större ring.

Fornlämningsmiljö och den medeltida borgen Auros Castrum

Inom utredningsområdet finns inga registrerade fornlämnningar men i närområdet finns såväl gravar som boplatser. Inför ny dragning av E6 förbi Saltkälleforden har Bohusläns museum i samarbete med Riksantikvarieämbetet utfört både utredningar (Algotsson 2000, 2003), förundersökningar (Ortman 2003) och slutundersökningar. År 2003 gjordes slutundersökningar av ett område med gravar, Foss RAÄ 239 och 240, belägna på bergskränen ovanför Saltkällans marknadsplats och omedelbart väster om Bohusbanan. Den sista slutundersökningen för delsträckan Kallsås-Saltkällan är planerad till 2004 och den platsen ligger i åkermarken vid foten av Rödsberget cirka 400 m NNV om det aktuella utredningsområdet.

Av intresse inför utredningen är tankarna om att det skall ha legat en borg vid namn Auros Castrum vid Saltkällan. Skriftliga källor från 1500-talet tyder på att Auros Castrum legat i Foss socken eller i dess närhet (Pettersson 1987:52ff). Att Saltkällan antas vara platsen grundar sig bland annat på det strategiska läget vid älvmynningen. I Foss gick häradsvägen genom länet och trakten kring Kvistrum har sedan medeltiden spelat en viktig strategisk roll (a.a.:55). I sin bok "Medeltidsborgen på Broberg" från 1987 föreslår Johan Pettersson att den legat vid Saltkällan. Där sägs att 90 meter VNV om huvudbyggnaden till Saltkällans säteri finns en; "mäktig jordtäckt kulle, vilken inte varit föremål för undersökning....Om Auros Castrum legat i Foss socken, har man svårt att tänka sig en lämpligare plats än denna kulle" (1987:56). Denna kulle motsvarar det berg som den här aktuella utredningen gällde.

Även Per-Allan Olsson har påtalat möjligheten av en borg i området (brev till Bohusläns museum D.nr. 228/03 K). Han menar också att den, eller någon föregångare till Auros Castrum, legat på det höga Rödsberget invid Örekilsälven och strax väster om utredningsområdet. Dessa teorier framfördes också i ett debattinlägg i tidningen Bohusläningen den 10 oktober 2003 (bilaga 5). Författaren till föreliggande rapport har sedan svarat på inlägget och redogjorde då för utredningens negativa resultat avseende borgen (Bohusläningen 11 november 2003). Dessa inlägg medförde att Bohusläns museum fick ta del av ytterligare intressanta förslag till borgens placering. En brevskrivare är Greger Mossberg Göteborg, som föreslår bl.a. en plats nära havet på Rödsbergets södra del, i närheten av Åbacken. I bilaga 6 återges det brevet i sin helhet, givetvis med tillåtelse från brevskrivaren.

Det bör också nämnas att varken Bohusläns museum eller Riksantikvarieämbetet i det inledande skedet, vid den arkeologiska utredningen inför motorvägen vid Saltkällan, inte kände till teorierna om en eventuell borg vid Saltkällan. Denna information lämnade Per-Allan Olsson och doktor Johan Pettersson till Länsstyrelsen i juni 2003, som i sin tur vidarebefordrade uppgifterna till Bohusläns museum.

Den arkeologiska utredningen

Metod

Med tanke på att en medeltida borg borde lämna en hel del metallföremål i marken undersöktes området med metalldetektor. Vid undersökningen grävdes inledningsvis ett antal provgropar strax nedanför och söder om bergets högsta punkt, d v s inom det parti som inför undersökningen verkade mest intressant (provgrop 1-8, bilaga 2). Därefter grävdes ett antal schakt över hela området och för detta användes en mycket liten larvgående grävmaskin som lätt kunde ta sig emellan träden. Dessutom gjordes en noggrann inventering av den vid tillfället nyplöjda åker som ligger väster om utredningsområdet.

Resultat

Undersökningen visade att området utsatts för en hel del påverkan. Vid anläggandet av parken och dess småvägar har man t.ex. påfört matjord, byggt upp och planat ut terrasser och längst i söder, mot trädgårdsodlingen, har man även byggt höga stenmurar. Parkens vägar var lätta att identifiera och på dessa har lagts, ett numera överväxt, decimetertjockt lager av sand och grus (fig. 3). Avsökningen med metalldetektor gav negativt resultat och de enda fynden utgjordes av recent material.

Beträffande borgen Auros Castrum så var förhoppningarna att finna rester efter denna förhållandevis stora. Platsen föreföll lämplig och vid en tidigare besiktning hade vi på markytan funnit tegelrester av medeltida karaktär. En plats som tilldrog sig speciellt intresse var en avplanad cirkulärt formad "jordkulle" belägen på bergets krön (bilaga 2). Att denna kulle utgjorde rester efter någon typ av "lusthus" som tillhört säteriets park var uppenbart, men det kunde inte uteslutas att den i sin tur hade anlagts på någon äldre grund. Så var dock inte fallet, kullen bestod av ett ca 0,25 m tjockt lager av påförd sand och grus. Därunder mötte ett tunt humöst lager med recent material och därunder mötte fast berg. Inte heller i utredningsområdet som helhet framkom någonting som tyder på att det kan ha legat någon borg här. Inte heller i den upplöjda åkern i väster fanns någonting som ens antydde att platsen skulle ha hyst medeltida borg eller gård.

Fynd gjordes på två platser. Det gäller en hårdgrop med skörbränd sten i schakt 11 som grävdes på en liten flack platå strax ovanför en liten bergsbrant (bilaga 2). Anläggningen var 0,45 m i diameter och 0,25 m djup. Fyllningen bestod av sotig sand och skörbränd sten. Den innehöll också några små fragment brända ben samt några smulor bränd lera. De brända benen med stor sannolikhet bestämts vara från större däggdjur (muntligt Barbro Lindh, Bohusläns museum). Utifrån liknande anläggningar kan hårdgropen med stor sannolikhet dateras till perioden yngre bronsålder - förromersk järnålder. Tre schakt grävdes kring schakt 11 men inga flera anläggningar eller fynd gjordes.

Av större intresse är en liten yta strax söder om den högsta punkten, dvs där parkens lusthus varit belägen (bilaga 2). Här grävdes sammanlagt åtta provgropar och fynd gjordes i tre näraliggande gropar, nämligen provgrop 1, 2 och 5. Vid provgrop 1 frilades en 1,6x0,8 m stor yta men enbart det SV hörnet grävdes till botten. Undersökningen visade att det överst finns ett decimetertjockt lager av humös sand och grus och sedan möter ett lager med sotig sand och skörbränd sten, eventuellt med inblandning av frostsprängd sten. Dessutom förekommer enstaka mindre kolfragment. I ytan av sistnämnda lager hittades en eldskadad tväreggad pilspets. I rutans SV hörn som grävdes till botten mötte berget på 0,25 m djup. Ytan torvades av ytterligare en bit västerut genom ett schakt och även här återfanns det mörkare lagret med skörbränd sten. Från detta schakt och de tre provgroparna hittades sammanlagt 20 flintor varav inte mindre än 8 stycken är brända. Flintorna fördelar sig enligt följande: 1 tväreggad pilspets, 1 spånliknande avslag med retusch, 11 avslag varav en med bruksretusch, 7 övriga slagen flinta (se bilaga 4). Dessutom hittades en större bit hård bränd lera. Tolkningen är att det mörkare lagret representerar någon typ av anläggning, sannolikt en bergsskreda fylld med skörbränd sten. Anläggningen eller fyndområdet är cirka 6x6 m stort. Utifrån den tväreggade pilspetsen kan lämningen dateras till tidigneolitikum eller äldre mellaneneolitikum. Av den övriga flintan ingår också importerad flinta från Sydsandinavien. Att flintan hör ihop med den skörbrända stenen är inte helt säkerställt men frånvaron av flinta i intilliggande schakt visar att det troligen förhåller sig på det sättet.

Slutsatser

En av specifik målsättning med utredningen var att finna lämningar efter den medeltida borganläggningen Auros Castrum. Vid utredningen framkom emellertid ingenting som tyder på att det kan ha legat någon borg här. Förhistoriska lämningar hittades på två olika platser. Bohusläns museum anser att en av dessa, belägen bara några få meter sydväst om bergspartiets högsta punkt, bör slutundersökas före en eventuell exploatering. Det gäller en mycket begränsad yta med skörbränd sten, flintredskap, flintavfall, bränd lera samt kol och sot. Fyndet av en tvåreggad pilspets daterar anläggningen till neolitikum. Med tanke på att en liten yta fingrävdes, i kombination med att de nyfunna lämningarna kunde begränsas, behöver någon föregående förundersökning inte göras.

Åtgärdsförslag

Eftersom anläggningar från trättbägarkulturens tid är ytterst ovanliga föreslås en slutundersökning av det fyndförande området nedanför bergskränet. Denna täcker in en yta av bara cirka 6x6 m storlek. En av frågorna är vad en sådan plats representerar och vilken typ av aktiviteter har man utfört på toppen av ett berg. Med tanke på att begränsningen av dessa lämningar fastställdes redan vid utredningen behöver någon föregående förundersökning inte göras. I övrigt utgör säteriets gamla park en värdefull naturmiljö med kulturhistoriskt värde. En rastplats skulle kunna tänkas tillvara detta för att återställa parkens stigar m.m.

Referenser

Algotsson, Å. 1998. Utbyggnad av väg E6 etapp Torp-Gläborg. Kulturhistoriskt värdefulla objekt och miljöer inom vägområdet. *Bohusläns Museum. Rapport 1998:13.*

Algotsson, Å. 2000. Arkeologisk utredning. Väg E6, sträckan Geddeknippen-Håby, Foss och Håby socknar, Munkedals kommun, Herrestad och Skredsvik socknar, Uddevalla kommun, Delrapport 1: Geddeknippen-Saltkällan, *Bohusläns Museum Rapport 2000:4.*

Algotsson, Å. 2003. Arkeologisk utredning. Väg E6 Geddeknippen-Håby. Foss och Håby socken, Munkedals kommun, Herrestads och Skredsviks socken, Uddevalla kommun, Delrapport 2: Geddeknippen-Håby, *Bohusläns Museum Rapport 2003:13.*

Carlsson, A. 1980. Saltkällan. I: *Fem socknar i Munkedal Del I. Berfendal, Foss, Håby, Svarteborg Valbo-Ryr.* Munkreklam AB. Munkedal och Ed.

Ortman, O. 2003. Arkeologiska förundersökningar för E6 Bohuslän, sträckan Geddeknippen-Håby. *Bohusläns Museum. Rapport 2003:6.*

Pettersson, J. 1987. *Medeltidsborgen på Broberg.* Dalaförlaget. Malung.

Rydstrand, S. 1986. Kring Saltkällan och Sanden. I: *Fem socknar i Munkedal Del II. Berfendal, Foss, Håby, Svarteborg Valbo-Ryr.* Munkreklam AB. Munkedal och Ed.

Tiselius, C. A. 1926. *Bohusläns märkligare gårdar. Bidrag till gårdarnas och släkternas äldre historia.* Förra delen. Göteborg.

Övrigt

Den medeltida borgen i Saltkällan. Inlägg av Per-Allan Olsson i tidningen Bohusläningen fredagen den 10 oktober 2003.

Borgundersökning gav inget resultat. Svar på inlägg, Robert Hernek i tidningen Bohusläningen den 11 november 2003.

Tekniska och administrativa uppgifter

Lst. Dnr: 220-40233-98

BM dnr: ad 502/98 K

BM pnr: 1173/139

Fastighet: Saltkällan 1:2

Socken: Foss

Kommun: Munkedal

Län: Västra Götaland

Ek. karta: 8172

Belägenhet: x6487,2 y1260,2

Höjd över havet: 20–30 m

Uppdragsgivare: Vägverket Region Väst, Projektledare Kenneth Bryntesson

Ansvarig institution: Bohusläns Museum

Projektansvarig: Robert Hernek

Fältpersonal: Robert Hernek, Ulrika Jörnmark

Fältarbetstid: 12–16 juni 2003

Undersökt yta: ca 60 löpmeter schakt

Redigering och layout: Annelie Isacsson

Arkiv: Bohusläns museum

Fynd: Bohusläns museums magasin UM 29051

Bilaga 1

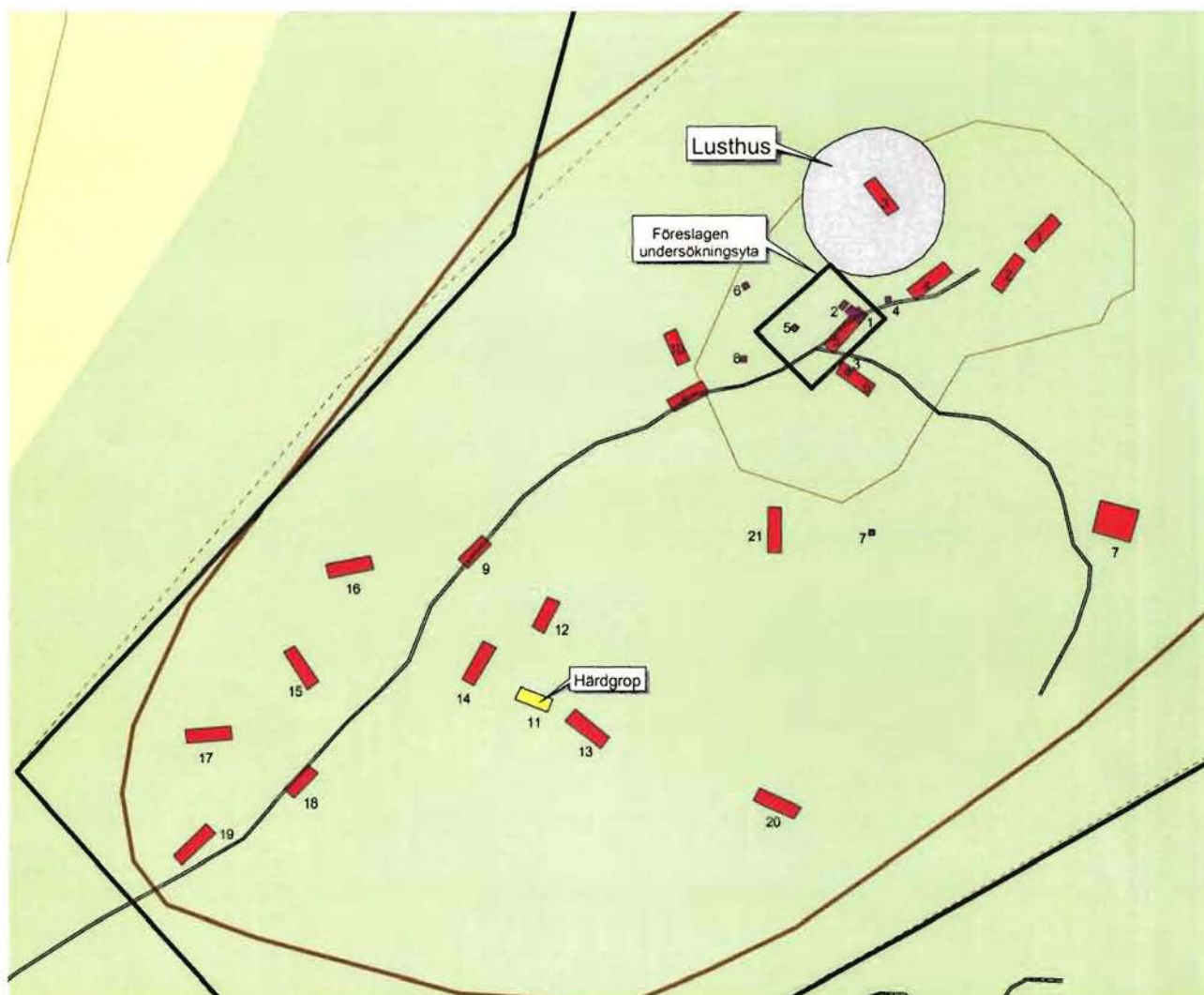
Utredningsområdet





Saltkällans säteri



Bilaga 2

Grävda schakt och provgropar



	Yta som bör undersökas
	Parkstigar
	Grävda rutor
	Grävda schakt

Beskrivning av provgropar och schakt

Provgropar

Pg 1 - 1,6x0,8 m stor

Vegetationsskikt med grus och humus 0,10 m

Humös sotig sand ca 0,25 m med skörbränd sten av ca 0,10 m storlek med eventuell inblandning av naturlig skärvig sten. Jorden mörk med enstaka små träkolsfragment. Sydvästra hörnet av rutan grävdes till berget

Fynd: Flinta, bl.a. en tväreggad pilspets som påträffades ytligt i fyndlagret.

Pg 2 - 0,8x0,5 m stor

Humös sand/grus 0,10 m

Fläckvis med ljus sand/mo 0,10

Mörk sotig sand med enstaka skärvig sten 0,20 m

Fynd: 1 avslag

Pg 3 - 0,5x0,5 m stor

Matjord 0,35 m med enstaka skärvig sten

Ljus mo 0,05 m

Berg 0,40 m under markytan

Fynd: -

Pg 4 - 0,5x0,5m stor

Matjord 0,10 m

Fläckvis brun sand/mo 0,10 m

Humös sand 0,25 m, sparsamt med sten som inte är skärvig

Berg 0,45 m under markytan

Fynd: -

Pg 5 - 0,5x0,5 m stor

Matjord med enstaka stenar 0,35 m

Brun sand/mo med steninblandning samt en större sten

Fynd: 3 flintor i matjorden på ca 0,2 m djup

Pg 6 - 0,5x0,5 m stor

Matjord och sönderbruten sten

Fynd: -

Pg 7 - 0,5x0,5 m stor, Belägen på toppen av uppstickande bergknalle

Humus 0,10 m

Sönderdelad skärvig sten blandat med matjord 0,25 m.

Fynd: -

Schakt

Schakt 1. På gräsbeväxt mindre flack plåtå

Matjord 0,3 m

Berg

Schakt 2. På gräsbeväxt mindre flack platta

Matjord 0,3 m

Berg

Schakt 3. På anlagd kulle, "lusthuset"

Påförd grus och sten 0,25 m

Humus med fynd av tegel 0,10 m

Berg

Schakt 4. Strax öster om en stor ek

Vegetationsskikt 0,10 m

Påförd grus 0,25 m

Humus 0,10

Berg

Schakt 5. Utvidgning av provgrop 1 mot väster

Vegetationsskikt med grus 0,10 m

Matjord 0,05 m

Sotig sand med skärvig och skörbränd sten (ej grävt)

Fynd av flinta (bränd med retusch) samt bränd lera

Schakt 6.

Matjord med enstaka sten 0,3 m

Ljus sand/mo

Schakt 7. På terrass nedanför och nära gamla säteribyggnaden

Matjord med fyllnadsmassor av murtegel och taktegel 0,60 m

Ljus mo (alv)

Schakt 8. I gammal parkväg

Matjord 0,10 m

Påförd sand/grus 0,20 m

Humös sand 0,05 m

Berg

Schakt 9. I gammal parkväg

Matjord 0,10 m

Påförd sand/grus 0,10 m

Matjord med skärvig naturlig sten 0,20 m

Mo/finsand med skärvig sten

Schakt 10.

Matjord 0,15

Berg

Schakt 11.

Matjord 0,20 m

Ljus mo

I schaktets SV kant påträffades en härdgrop, ca 0,45 m i diameter och 0,25 m djup. Fyllning av sotig sand med skörbränd sten. Fynd: enstaka små brända ben samt ett par bitar bränd lera.

Schakt 12.

Matjord 0,15 m

Matjord med skärvig naturlig sten 0,10 m

Småsten (skrabbel) och naturligt skärvig sten

Schakt 13.

Matjord 0,30 m

Ljus mo

Schakt 14.

Matjord med skärvig sten 0,25 m

Ljus mo

Schakt 15.

Vegetationsskikt 0,10 m

Småsten (skrabbel) och naturligt skärvig sten

Schakt 16.

Matjord 0,15 m

Brun sand/grus

Schakt 17.

Vegetationsskikt 0,10 m

Småsten (skrabbel) och naturligt skärvig sten

Schakt 18. I gammal parkväg

Matjord 0,10 m

Påförd sand/grus 0,10 m

Humös sand med naturlig skärvig sten 0,15 m

Mo

Schakt 19. I gammal parkväg

Matjord med skärvig sten 0,20 m

Berg

Schakt 20. På en liten terrass

Matjord med tegel 0,20 m

Berg

Schakt 21. Fuktigt parti, troligen utgjort en damm till parken

Matjord 0,20 m

Mo

Fyndtabell

Fyndnr	Provinciens	Typ	Material	Tot antal	Brända antal	Kommentar
1	Provgrop 1/schakt 5	Tväreggad pilspets	Flinta	1	1	23 mm lång, vinklad egg. Tillverkad av avslag
1	Provgrop 1/schakt 5	Avslag med retusch	Flinta	1	0	52 mm lång, 24 mm bred. Retuscher längs hela ena kanten
1	Provgrop 1/schakt 5	Avslag	Flinta	8	3	varierande typ av flinta
1	Provgrop 1/schakt 5	Övrig slagen flinta	Flinta	5	2	alla små flintor
1	Provgrop 1/schakt 5		Bränd lera	1	1	en bit bränd lera 50x40 mm. Rödbränd yta och grå kärna
2	Provgrop 2	Avslag	Flinta	1	0	
3	Provgrop 5	Avslag - kniv	Flinta	1	0	Spånliknande avslag med bruksretusch längs ena sidan
3	Provgrop 5	Övrig slagen flinta	Flinta	2	1	
0	hårdgrop i schakt 11		Brända ben	5	5	Små fragment från djur, benen har slängts

Den medeltida borgen i Saltkällan

För närvarande håller arkeologer från Bohusläns museum och Riksantikvarieämbetet på med att gräva ut några gravar och boplatser från stenålder till järnålder i Saltkällan, nordväst om Uddevalla. Men kanske finns där också lämningar som är betydligt yngre, från medeltiden.

I början av 1500-talet vistades fyra nordiska biskopar i Rom, Erik Walkendorf och Olof Engelbrektsson från Norge, samt Johannes Magnus och Peder Månsson från Sverige. De kom att sammanträffa med författaren Jakob Ziegler, och för honom beskrev de levnadssätt, historia och geografi för de nordiska länderna. År 1532 ger så Ziegler ut ett geografiskt arbete, omfattande många exotiska länder, bland dem Schondia, d v s Skandinavien.

Vid behandlingen av det område

som motsvaras av Bohuslän, nämns följande platser: Oddaunad, Dragemmark, Marstrand, Kongelle, Bohus castrum och Olaffsburgum castrum, samt slutligen Auros castrum. Man har under lång tid försökt ta reda på var detta Auros castrum var beläget. Arkeologen och kulturhistorikern Hans Hildebrand, som år 1878 gav ut Zieglers arbete om Schondia, kom till slutsatsen att: "Auros fästning har måhända legat vid mynningen av Örsjön vid gränsen mot Bohuslän."

Folkskolläraren Johan Kalén vidareutvecklade denna teori genom att omräkna Zieglers uppgifter om latitud och longitud till att passa en modern karta, och enligt Kalén var just Örsjön en möjlig plats för denna försvunna borg.

Under senare tid har filosofie doktor Johan Pettersson gjort egna beräkningar kring latitud och longitud, och fått fram en plats

västnordväst om Uddevalla. Pettersson har även pekat på det faktum att det finns dokument som är skrivna på detta Auros av en viss Söffren Skåning, och utifrån dessa föreslagit att borgen var belägen i Saltkällan.

Denne Söffren Skåning var år 1502 underanförare hos Nils Ragvaldsson, vilken hjälpt Knut Alfsson, en norsk tronpretendent, att starta ett uppror främst riktat mot den dansktrogne hövitsmannen på Bohus fästning, Henrik Krummedike. Söffren byter dock snart sida, och dokumenten berättar nu om krigsmän i Nils Ragvaldssons tjänst, vilka sänds på jakt efter Söffren Skåning, som av danske kungen utnämns till dansk befälhavare i Viken.

Tio år senare är han fogde över hela Viken, och det är nu som hans brev skrivs på "Auros".

Då Söffren i ett av sina brev

också skriver "här i Foss", är det uppenbart var Auros bör sökas.

Johan Pettersson utpekar en jordkulle i närheten av den forna huvudbyggnaden på Saltkällans säteri. Denna kulle har nu undersökts, men enligt Oscar Ortman på Bohusläns museum fann man "inga spår som kunde kopplas till en borg från historisk tid.

En förklaring till detta kan vara att den sentida bebyggelsen kan ha påverkat kullen." En annan förklaring kunde vara att man tittat på fel plats. Norska forskare har länge varit medvetna om betydelsen av älvmyningar för senare uppkomna maktcentra. Det är knutpunkten för trafiken mellan fjord och älvdal, och leder till att handelsvägar över land går intill eller leder till sådana platser. Marknader uppkommer och platsen får militär betydelse.

I Norge är Aros-namnen inte

ovanliga, ett känt exempel är ju platsen där Nidälven rinner ut i fjorden: Nidaros, det som nu kallas Trondheim. Aros betyder "älvmyningen vid grus- eller sandbanken", och det är precis vad som finns i Saltkällan: Sanden, där det förr hölls marknad. Var skulle man då förlägga en borg i Saltkällan, för att på bästa sätt bevaka både lands- och vattenvägar samt en eventuell marknadsplats?

Petterssons förslag är ett gott sådant, men därifrån skymms en stor del av både lands- och vattenvägar, av det närliggande Rödberget.

Var har man då fri sikt? Uppå Rödberget naturligtvis.

Där skall man söka Auros castrum, och det helst innan sprängningsarbetena för den nya motorvägen kommer igång.

Per-Allan Olsson

Greger Mossberg i brev
till Bohusläns museum
den 30 november 2003

2003-11-30

Bohusläns Museum
Att: Robert Hernek
Box 403
451 19 UDDEVALLA

Medeltida borg vid Saltkällan?

Som ett komplement till de uppgifter jag hade tillfälle att lämna vid telefonsamtalet härom veckan, skriver jag här ner de viktigaste uppgifterna i sammanhanget och mina reflektioner över sannolika läget för en borg vid Örekilsälven.

Innan jag hade läst Per-Allan Olssons artikel i Bohusläningen den 10 oktober var jag inte särskilt insatt i frågan eller hade funderat över ett möjligt borgläge vid Örekilsälvens mynning. Dock har jag läst Kaléns Bohuslänska gränsmärken och kommer ihåg en antagen borg vid norra änden av Öresjö väster om Trollhättan.

Olssons antagande att *Auros castrum* skulle kunna ha legat i trakten av Saltkällan, förefaller mig ganska rimligt. Läget längst in i Gullmarsfjorden bör ha varit strategiskt. Här är närmaste punkten att nå både bygderna i såväl Örekilsälvens som Valboåns dalgång för att inte tala om de rika bygderna i Håby/Foss med omgivning. Från 1600-talet vet vi att timmerhandeln berörde dalsländska socknar ännu längre norrut, kring sjön Stora Lee. Saltkällan kom även att bli marknadsplats vilket tyder på ett viktigt handelsläge.

Lax- och ålfiskerättigheterna i älven var säkerligen värdefulla. Vid Saltkällan – Kvistrum är Bohuslän som smalast mellan vatten och berg. Och passagen blev platsen för slag mellan norska och svenska trupper.

Olssons tanke om att borgen kan ha legat uppe på Röddberget känner jag dock tvekan inför. Namnet *Auros* består av 'ör', grus, sand o dyl, samt *os*, vilket är mynningen av ett vattendrag eller utloppet från en sjö. För att borgen skall ha fått detta namn kräves nog att borgen ligger vid älvmyningen eller i varje fall i omedelbar närhet så att älvmyningen lätt kan kontrolleras. Med dåtidens transport- och stridsteknik fanns inte heller någon anledning att bygga på ett *så högt* berg.

Utan att ha studerat förhållandena uppe på berget närmare, finns det dock ett läge som intresserar mig. Vid bergets södra fot finns platsen för det gamla fiskeläget och marknadsplatsen Saltkällan. Bergsbranten är mycket svårforcerad (för att inte säga omöjlig) från den sydvästra sidan. Det förefaller, sett från Åbacken, som om toppen här är avskild från norra delen av Röddberget. Jag har inte varit uppe på berget och studerat. Men om borgen låg på berget, tror jag att den låg här i södra delen.

Boken "Ortnamnen i Tunge härad" av Gunnar Drougge och utgiven av Ortnamns- och folkminnesarkivet i Göteborg häromåret ger en spännande upplysning om torpen under Brevik i Foss på sid 7: *Borgsätteraven*, på Åbacken, nu åker. "Där bodde en man som kallades *Borgsätten*, och som antagligen kom från något Borgsäter." Senare leden förklaras betyda rav, röv.

På sid 9 skrivs om torpet *Åbacken*: endast rester av bebyggelse, nu odlingsmark. Torpet nämns i husförhörslängd 1811 och mantalslängd 1850. Platserna på bägge sidor om älvens nedre del kallas *Åbackarna* enligt ortnamnsboken.

Enligt informationstavla om Åbacken som Saltkällans Byalag satt upp på platsen har torpet funnits sedan 1799. Odlingsmarken är nu borta. Energiskog är planterad på delar av gårdet.

Berättelsen om 'Borgsätten' förefaller vara en sägen. Jag vet inte när den är upptecknad men den finns antagligen i källmaterialet hos arkivet i Göteborg. Något Borgsäter är knappast känt i trakterna. Min tanke är att platsen verkligen har varit säte för en borg eller att platsen har betraktats som lämplig för en borg. Det förra är väl mera sannolikt. En borg, som kanske var i funktion en kort tid, skulle kunna bli i stort sett helt borta ur folkminnet men ändå blivit omformad till en sägen som ger en plausibel förklaring till beteckningen.

Senareleden *rav* förefaller märklig i sammanhanget. Ett grovt öknamn eller kan *rav* också ha andra betydelser? Jag letade i ordböcker över medeltidsspråket och dialekterna plus att jag gick till SAOB och fann detta:

Rav är bärnsten, t ex i skånska dialekter. Stränderna kring södra delen av Östersjön är som bekant fyndplatserna för bärnsten.

Rav, allmännare om torkade strimlor av fiskekött (helgeflundra). Beläggen är från 1500- till 1700-tal. (Strimlorna skars ur fiskens buk.)

I norsk dialekt betyder *rave* 'klut, trasa' och närliggande isländska '*refill*' är remsa mm.

Åkermarken vid Åbacken bildar ett avlångt stycke, klämt mellan älven och Rödberget. Kan åkerstycket ha liknats vid en strimla fiskkött?

En annan tanke är att *Borgsätteraven* kanske helt enkelt innehåller betydelsen 'arslet' därför att torpet låg omedelbart *bakom* och under det branta berg, som finns här vid utflödet av den östligaste armen av Örekilsälven. Huset låg faktiskt ovanligt nära berget, vilket också visas tydligt av ett svartvitt flygfoto taget för flera decennier sedan. Jag tänker också på hur avträdet ordnades på Läckö slott. Från en utbyggnad i väggen föll skiten rakt ner utanför muren. Om det här mindre berget vid oset verkligen har varit platsen för borgen, skulle huset nästan vara byggt på denna föga tilltalande plats och detta skulle kunna vara förklaringen till namnet.

På detta berg (som kanske egentligen borde benämnas stor klippan) har nu byalaget i Saltkällan ordnat trappor och utsiktsplattformar. Jag kunde inte hitta några murrester på klippan och inte heller stenar nedanför branterna, som tyder på en borg. Om borgen var timrad blir det kanske inte mycket spår?

Stenrester kan kanske sorgfälligt vara borttagen då sten behövdes för ladugårds-, hamn- eller säteribygge? En knapp kilometer norrut längs Örekilsälven finns mycken sten lagd i strandbrinken som erosionskydd. Den stenen ser gammal ut pga all mossa.

Vid Munkedals hamn väster om utloppet finns mycket sten längst ut på piren. Detta såg jag i kikare från klippan. Denna sten skulle jag gärna ta mig en titt på. Här bör det också ha varit ett lämpligt läge för en borg, kanske som ett torn? Det vore för övrigt intressant att ta del av hur strandkonturerna såg ut i mynningsområdet under tidigare århundraden innan hamnen byggdes.

Åter till den stora klippan. På sidan som vetter mot sommarstugebebyggelsen i Saltkällan finns en rad med fyra stenar halvvägs upp från vattenlinjen. Detta skulle möjligen kunna vara rester av en försvarsmur av den typ man ser vid fornborgar. Men det kan också vara ett resultat av isens transport.

På berget finns några fördjupningar högst upp. Vegetationen är mycket mager. Så det är fort gjort att undersöka om gamla föremål ligger begravda här. Kring grunden för torpet Åbacken är myllan rikare. Man kan dock inte urskilja någon förhöjning av marken som tecken på rester av mänsklig verksamhet.


Den stora klippan förefaller mig ev lämplig som fornborg men den verkar väl liten (jfr Olovsborg i Bullaren) som platsen för en borg på 1500-talet. Vore det i så fall inte bättre att använda någon av öarna i deltat. Där finns t ex Lenas holme alldeles utanför klippan och Saltkälleholmen lite längre norrut. Älvarmarna bildar naturliga vallgravar runt en tänkt borg. Öarna kan förstås ha ändrat storlek och läge genom sanduppbyggnad och erosion varför spår kan vara svåra att finna.

På det allmänna kartverket, t ex den ekonomiska kartan, finns det en femmeterskurva bildande en liten ring strax norr om torpruinen vid Åbacken. Detta faktum var också en orsak till att jag blev intresserad av platsen och bestämde mig för att göra en utflykt till platsen en lördag i början av november. Det visade sig dock vara fråga om ett kartfel. Strandbrinken/västra åkerkanten norrut från Åbacken är jämnhög vad gäller höjden över havet.

Låt mig till sist nämna att jag observerade en stor stenuppbyggd grund för en rektangulär byggnad bakom det gamla Saltkällans fiskeläge. Grunden (möjligen flera) ligger högre upp i slutningen än vad förra seklets hus på platsen gjorde (enligt fotografier från 1920-talet). Vad är detta för något?. Om det var ett befäst hus hade platsen dock nackdelen av att vara lätt utsatt för beskjutning uppifrån södra delen av Rödberget om fienden hade tagit sig upp dit.

Sammanfattningsvis blev väl utflykten till Saltkällan en liten besvikelse. Höjden med en höjdkurva var ingen höjd och spår på klippan efter en borg lyste med sin frånvaro. Samtidigt var jag aldrig uppe på Rödbergets södra del och har inte sett på det stora stenröset i Munkedals hamn. Så allt är inte utforskat. Jag skulle vara mycket glad om någon från museet hade tillfälle att se lite närmare på dessa ställen jag nämnt ovan i brevet.

Med vänliga hälsningar


Greger Mossberg
Meteorgatan 2
415 20 GÖTEBORG
Tel 031-46 15 28 bostad
Tel 031-367 40 34 arbete
E-brev: greger.mossberg@comhem.se