



**BOHUSLÄNS MUSEUM**

Rapport 2003:4

Undervattensarkeologisk utredning

# Kyrkesund

Klövedals socken i Tjörns kommun  
Västra Götalands län



Staffan von Arbin



Undervattensarkeologisk utredning

# Kyrkesund

Klövedals socken i Tjörns kommun  
Västra Götalands län

**Rapport** Staffan von Arbin  
**Redigering** Anders Gutehall  
**Grafisk form** Anders Gutehall  
**Omslag** Keramik och kritpipshuvud påträffade i djuprännan  
**Omslagsfoto** Staffan von Arbin  
**Tryckning och distribution** Bohusläns museum  
**Kartorna godkända för publicering enligt** Ur allmänt kartmaterial från lantmäteriet medgivande 90.80.12

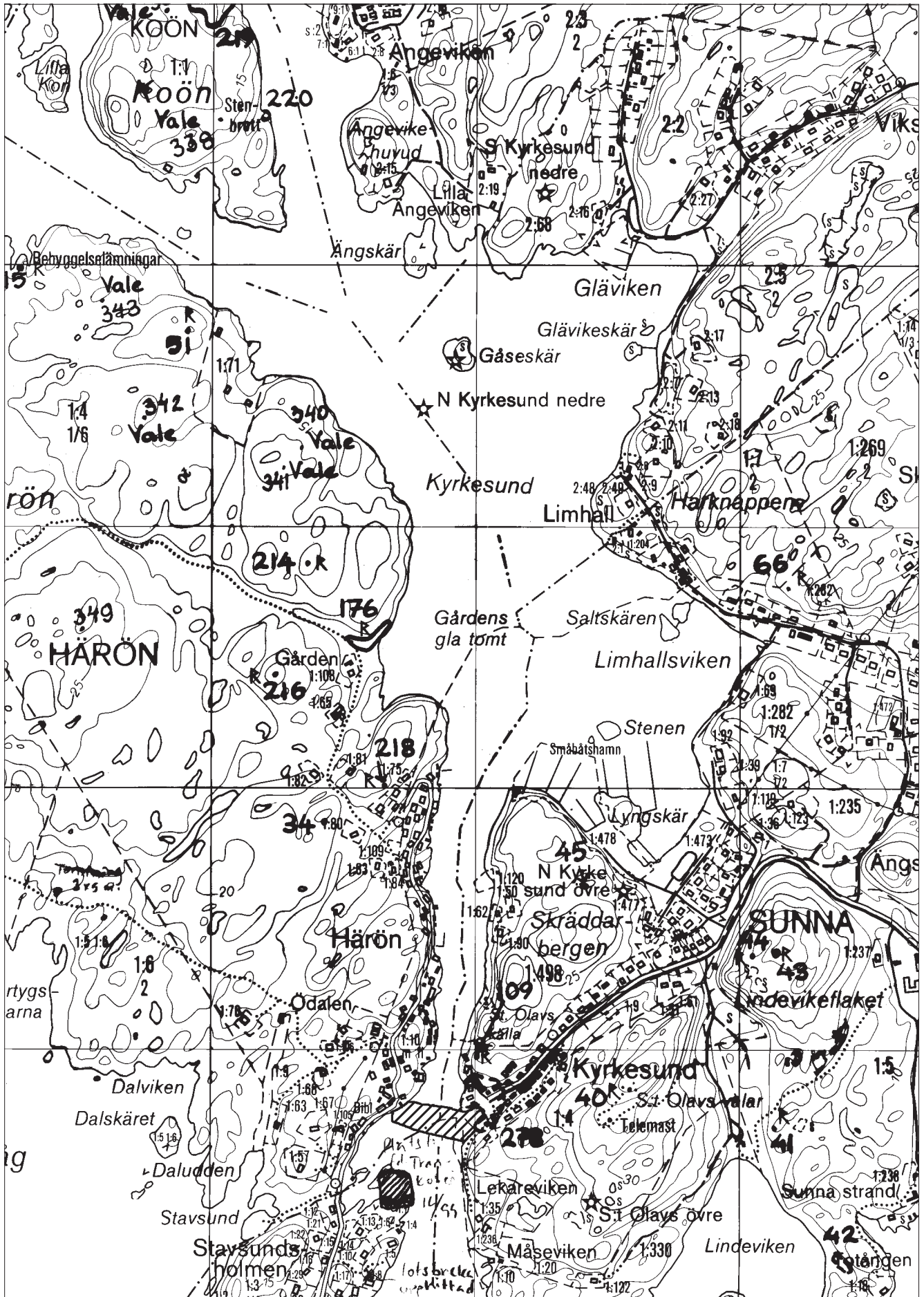
Bohusläns museum  
Box 403  
451 19 Uddevalla  
Tel: 0522-65 65 00  
E-post: [museum@bohusmus.se](mailto:museum@bohusmus.se)  
Hemsida: [www.bohusmus.se](http://www.bohusmus.se)

# Innehåll

Sammanfattning	7
Bakgrund	7
Syfte	7
Landskapsbild	7
Naturlandskap	7
Kulturlandskap	8
Fornlämningsmiljö	8
Historiskt källmaterial	10
Den arkeologiska utredningen	11
Metod och genomförande	11
Resultat	11
Slutsatser	12
Referenser	13
Arkiv	13
Tryckta källor	13
Tekniska och administrativa uppgifter	14

# Figurer

Figur 1	Utdrag ur ekonomiska kartans blad 7089 visande exploateringsområdets geografiska utsträckning. Skala 1:10 000	6
Figur 2	Östra stranden av Kyrkesund, vid "Sumpen". På krönet av berget i fonden syns de s.k. S:t Olofs valar	8
Figur 3	Skärgårdsverk i Kyrkesund med omnejd under senare delen av 1700-talet (efter Pettersson 1999:108)	9
Figur 4	Exempel på keramikfynd från landföringen på Härösidan	10
Figur 5	Spantdel och del av djurkäke, troligen av nötboskap, vilka påträffades vid landföringen på Härösidan	11
Figur 6	Keramik och kritpipshuvud påträffade i djuprännan	12



Figur 1. Utdrag ur ekonomiska kartans blad 7089 visande exploateringsrådets geografiska utsträckning. Skala 1:10 000.

# Sammanfattning

Med anledning av planerad sjöförläggning av V/A- och elledningar i Kyrkesund utförde Bohusläns museum i april 2002 en undervattensarkeologisk utredning. Utredningen motiverades bland annat utifrån platsens dokumenterade betydelse som inomskärsled och naturhamn från 1500-talet och framåt. Inom utredningsområdet observerades fynd av keramik, glas och djurben. Det äldsta fynd som påträffades var ett kritpipshuvud från mitten av 1700-talet, medan huvudparten av kulturlagret sannolikt kan hänföras till 1800- och tidigt 1900-tal.

Av allt att döma är det frågan om ett utkastlager härrörande dels från fiskelägesbebyggelsen på land, dels från uppslagna och förbipasserande fartyg. Bohusläns museum bedömer att det påträffade kulturlagret inte är av sådan dignitet att det planerade arbetsföretaget motiverar ytterligare antikvariska åtgärder.

## Bakgrund

Den 30 april 2002 utförde Bohusläns museum en arkeologisk utredning av två mindre vattenområden i Kyrkesund, Klövedals socken, Tjörns kommun, Västra Götalands län.

Utredningen föranleddes av en planerad V/A-sanering på Härön, vilken innefattar sjöförläggning av vatten- och avloppsledningar mellan Härön och "Sumpen" (figur 1). I samband dessa arbeten kommer även en befintlig elledning, belägen ett hundratal meter norr om den planerade ledningskorridoren, att tas bort och en ny ledning att förläggas i samma sträckning som V/A-ledningarna. Som fältarbetsledare vid den arkeologiska utredningen fungerade Staffan von Arbin, som även har utarbetat föreliggande rapport. Kostnaderna för det arkeologiska arbetet har bestridits av Häröns V/A-samfällighet, enligt länsstyrelsens beslut dnr 431-16266-2002.

## Syfte

Den arkeologiska utredningen syftade till att fastställa om det inom det aktuella exploateringsområdet fanns dolda och hittills okända fornlämningar, vilka skulle kunna komma i konflikt med det planerade arbetsföretaget. Resultatet av utredningen är tänkt att fungera som ett planeringsunderlag för länsstyrelse och exploatör, i syfte att minimera arbetsföretagets påverkan på kulturmiljön.

## Landskapsbild

### Naturlandskap

Exploateringsområdet är beläget i Kyrkesund på den nordvästra delen av Tjörn. Kyrkesund är både ett samhälle och namnet på det långsmala och förhållandevis djupa sund som skiljer Härön från Tjörn. Sundet, som löper i nord-sydlig riktning, utgör sedan gammalt en del av den skyddade inre farleden utmed Tjörn och markerar i flera avseenden en gräns mellan olika landskapstyper. På

Figur 2. Östra stranden av Kyrkesund, vid "Sumpen".  
På krönet av berget i fonden syns de s.k. S:t Olofs  
valar.



västsidan av det karga Härön möter det öppna havet, och österut vidtar ett typisk bohuslänskt sprickdalslandskap med skogsbeklädda berg och uppodlade lerjordar däremellan. Kring själva sundet karakteriseras landskapet av höga bergsformationer som, åtminstone ställvis, stupar ganska brant ned i havet. Växtligheten är sparsam och består företrädesvis av gräs- och buskvegetation på de lägre och mera skyddade partierna.

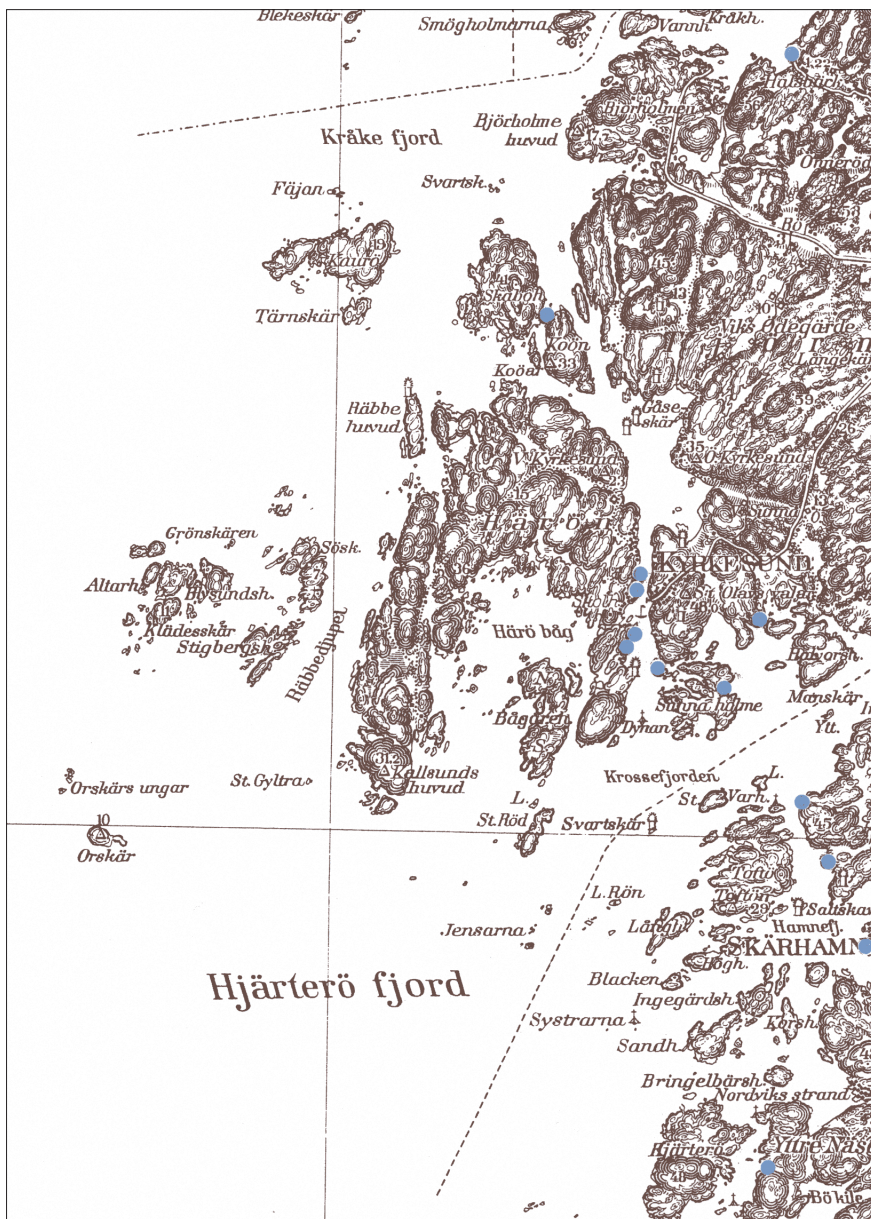
## Kulturlandskap

Kyrkesund utgör ett i raden av fiske- och skepparsamhällen längs Bohuskusten, vilka kommit att etableras kring de många skyddade naturliga hamnlägen som skärgården har att erbjuda. Bebyggelsen ligger tätt grupperad på ömse sidor av det smala sundet (figur 2), en bebyggelsestruktur som kan sägas ha fått sina huvuddrag i och med den stora sillfiskeperiod som inträffade under 1700-talets andra hälft (Norman 1993). Under denna period fanns inte mindre än fem skärgårdsverk utmed sundet (figur 3), de flesta i form av kombinerade trankokerier/sillsalterier (Pettersson 1999:107ff).

Den nuvarande bebyggelsen härrör dock huvudsakligen från 1800-talets senare del, och en stor del av husen är uppförda under fraktseglationens blomstringsperiod under samma period (*Kulturminnesvårdsprogram Tjörns kommun 1979–80*). Vid ungefär samma tidpunkt började också badgästlivet att spela en allt viktigare roll för samhällets försörjning och fysiska gestaltning, och idag utgör huvudparten av bebyggelsen bostäder för sommarboende.

## Fornlämningsmiljö

Kyrkesund med omnejd är mycket rikt på fornlämningar och uppvisar en veritabel provkarta vad gäller den västsvenska skärgårdens fornlämningstyper. På Häröns västra sida finns exempelvis ett stort antal tomtningar, det vill säga lämningar efter en temporär, säsongsmässig fiskebebyggelse. Den största tomtningskoncentrationen, Raä 49, består av ett 15-tal säkra anläggningar och ytterligare ett antal osäkra.



Figur 3. Skärgårdsverk i Kyrkesund med omnejd under senare delen av 1700-talet (efter Petterson 1999:108).

Uppe på bergskrönen tronar flera stora gravrösen av bronsålderstyp, liksom ett flertal lämningar efter sjömärken – i dagligt tal benämnda *valar* eller *vardar*. De mest kända lämningarna av detta slag är naturligtvis de monumentala *St Olofs valar* (Raä 40), uppförda på berget sydöst om Kyrkesunds samhälle av sten från ett stort bronsåldersröse. Kvar på platsen finns idag fyra stenvardar, men enligt Gustaf Brusewitz skall sjömärkena ursprungligen ha varit sju till antalet (Brusewitz 1864:251).

Av det norska helgonet St Olof har också den vattenkälla, belägen omedelbart norr om "Sumpen" på Tjömsidan av Kyrkesund, fått låna sitt namn (Raä 109). Källan har ursprungligen varit kallmurad men är idag försedd med cementerat kar, trätak och pump och fungerar numera som vanlig brunn. Enligt en tradition hade sjöfarande för vana att offra i källan i samband med vattenhämtning (Brusewitz 1864:251).

Området kring nuvarande "Sumpen" är enligt Riksantikvarieämbetets fornminnesregister identiskt med Sunnas gamla gårdstomt (Raä 278). Inprickningen på den ekonomiska kartan är gjord utifrån 1798 års karta. Platsen utgör idag småbåtshamn och färjeläge för personfärjan mellan Härön och Tjörens "fastland".

## Historiskt källmaterial

Det tidigaste omnämmandet av Kyrkesund återfinns i ett norskt brev som är daterat den 24 maj 1377. Av brevet framskyntar att en person vid namn Jarundar Havarsson ägde jord motsvarande nio öresbol i *Kirkiusundum*. Enligt Johan Petterson är platsen som åsyftas i brevet troligen inte det nuvarande Kyrkesund, utan *gården Sund* (Sunna) som gränsar till sundet och som dessutom har fått sitt namn efter detta (Petterson 1968).

Det är lätt att förledas att tro att förleden i namnet Kyrkesund skulle ha någonting att göra med förekomsten av en kyrka på platsen eller i dess omedelbara närhet. Någon kyrkobyggnad har dock, så vitt känt, aldrig legat vid sundet, och sockenkyrkan i Klövedal är belägen närmare en halv mil in i landet. Man vet dock att kyrkan under 1300-talet innehade jord i gården Sund. Petterson menar därför att namnet "Kyrke-Sund" från början kan ha betecknat kyrkans del i denna gård. När namnet så småningom föll i glömska kom det att leva kvar som namn på själva farleden (Petterson 1968).

Att det långsmala och vindskyddade farvattnet Kyrkesund varit av stor betydelse för sjöfarten finns det ingen anledning att betvivla. Redan på det första egentliga sjökortet över de nordiska farvattnen, holländaren Cornelis Anthoniszons *Caerte van Oostland* från år 1543, finns Kyrkesund markerat tillsammans med en handfull andra hamn- och ankarplatser, av vilka Marstrand, Mollösund och Hamnholmarna ("Wiholm") i Fjällbackaskärgården tillhör de mer namnkunniga. Också i den beskrivning över segelleden mellan Göta älvs mynningsområde och Oslo som den norske prästen Peder Claussøn Friis lät upprätta i slutet av 1500-talet finns Kyrkesund omnämnt (Claussøn Friis 1881).

Det är i sammanhanget intressant att notera att flera av fornlämningarna i den folkliga traditionen har associerats med det norska helgonet S:t Olof, även kallad "Olof den helige" (se ovan). Eventuellt skulle detta förhållande kunna antyda att sundet redan under medeltiden brukades som hamn av pilgrimer på resa till och från Nidaros/Trondheim. Dylika "helgade" hamnar återfinns på flera håll i Norden, inte minst längs Norrlandskusten (jfr t.ex. S:t Olofshamnen på Drakön i Hälsingland och S:t Olofs hamn i Selånger, Medelpad – se Westerdahl 1989:184 för en aktuell översikt).



Figur 4. Exempel på keramikfynd från landföringen på Härösidan.

Foto: Staffan von Arbin/Bohusläns museum

Utöver en funktion som rast- och natthamn tycks Kyrkesund tidvis även ha fungerat som lastageplats. I Öresundstullens räkenskaper från 1585–1587 upp-tas nämligen flera fartyg, vilka på sin färd österut uppges ha lastat i Kyrkesund. I den så kallade Kopieboken angående frälsegodsens i Bohuslän omtalas vidare en bod "udi Kirchesund". Möjligen är denna bod identisk med den "saltbod" som finns omnämnd 1585 i *Norske Herredags-Dombøger* (Pettersson 1968).

## Den arkeologiska utredningen

### Metod och genomförande

Utredningen omfattade en ca 150 meter lång och 25 meter bred korridor tvärs sundet. I tillägg till detta område besiktigades också en äldre, befintlig elledning, vilken avses att tas bort. Med hänsyn till exploateringsområdets förhållandevis ringa omfattning begränsades fältarbetet till okulär besiktning av de berörda botten-avsnitten, kombinerat med sticksondering samt provtagning med ryssborr. Sammantaget upptogs ett tiotal borrhål, dels vid "Sumpen", dels vid lednings-korridorens landföring på Härösidan. Allt dykeriarbete genomfördes med livlina och dykskötare i enlighet med Arbetarskyddsstyrelsens bestämmelser (AFS 1993:57).

### Resultat

Vattendjupet i utredningsområdet varierar mellan en och 7,5 meter. Närmast land har botten karaktären av ackumulationsbotten med mjuka, gråsvarta gyttje-sediment och en sedimentmängd uppgående till som mest någon meter. I själva djupfåran är botten renspolad från lösa sediment, och bottenstrukturet består här i stället av skalsandinblandad sand och grus samt enstaka större stenar. Utspritt över hela området observerades keramik i form av porslin, flintgods och yngre rödgods, liksom buteljglas och enstaka djurben. På Härösidan av sundet påträffades också en löst liggande båtdel, en del av ett spant från en mindre klinkbyggd båt (figur 4, 5 & 6). Det påträffade kulturlagret kan utifrån sin

Foto: Staffan von Arbin/Bohusläns museum



Figur 5. Spantdel och del av djurkäke, troligen av nötboskap, vilka påträffades vid landföringen på Härösidan.



Foto: Staffan von Arbin/Bohusläns museum

Figur 6. Keramik och kritpipshuvud påträffade i djuprännan.

sammansättning grovt dateras till 1700- till och med tidigt 1900-tal och kan förmodas utgöra ett utkastlager härrörande både från fiskelägesbebyggelsen på land och från uppkorade och förbipasserande fartyg. Det äldsta daterbara fyndet som framkom under utredningen var ett kritpipshuvud av engelsk typ, vilket på typologiska grunder kan dateras till omkring 1700-talets mitt.

I anslutning till "Sumpen" på Tjörnsidan av sundet kunde konstateras att botten under och kring bryggorna i mycket stor utsträckning är påverkad av senare tiders hamnaktiviteter. En annan iakttagelse som gjordes vid den dykande utredningen var att fynden i den naturliga djuprännan överlag är mera sparsamma än på de grundare mjukbottenpartierna. Förklaringen till detta är sannolikt att föremål som deponeras i djuprännan har svårare att bli kvar där än inne vid land till följd av de rådande strömförhållandena i sundet.

## Slutsatser

Bohusläns museum bedömer att det påträffade kulturlagret inom det tilltänkta exploateringsområdet inte är av sådan omfattning, ålder och dignitet att det motiverar ytterligare antikvariska åtgärder. Det är samtidigt viktigt att understryka att det i andra delar av sundet än de nu undersökta kan finnas både äldre och kulturhistoriskt mera värdefulla lämningar, och att det därför är viktigt att också eventuella framtida arbetsföretag som berör havsbotten föregås av arkeologisk utredning.

# Referenser

## Arkiv

### Bohusläns museum

*Fornminnesregistret*

*Topografiska arkivet*

## Tryckta källor

**Bruzewitz, G.** 1975 (1864). *Elfsyssel (Södra Bohus-län)*. Faksimilupplaga. Stockholm.

**Claussøn Friis, P.** 1881. *Samlede skrifter*. Udgivne for den norske historiske forening af Dr Gustav Storm. Kristiania.

*Dykeriarbete*. AFS 1993:57. Arbetskyddsstyrelsen, Stockholm.

*Kulturminnesvårdsprogram Tjörns kommun 1979–80*. Tjörns kommun/Bohusläns museum.

**Norman, P.** 1993. Fiskebyn på Västkusten – Kyrkesund, Bohuslän. *Läsa landskap. En fälthandbok om svenska kulturmiljöer*. Red. N. Blomqvist. Stockholm.

**Pettersson, J.** 1968. Nio öresbol i Kyrke-Sund. *Årsbok 1964–1967*. Bohuslänska Fornminnessällskapet Vikarvet. Lysekil.

**Westerdahl, C.** 1989. *Norrlandsleden I. Källor till det maritima kulturlandskapet*. Arkiv för norrländsk hembygdsforskning XXIV. Läns museet – Murberget. Härnösand.

## Tekniska och administrativa uppgifter

Länsstyrelsens dnr	431-16266-2002
Bohusläns museums dnr	120/02 K
Bohusläns museums pnr	1046/139
Fastighet	Vattenområde i Kyrkesund
Socken	Klövedals socken
Kommun	Tjörns kommun
Län	Västra Götalands län
Ekonomisk karta	7089
Belägenhet	x 6440,4 / y 1246,45
Koordinatsystem	RT90 (2,5 gon V)
Uppdragsgivare	Häröns V/A-samfällighet
Ansvarig institution	Bohusläns museum
Projektansvarig	Staffan von Arbin
Fältarbetsansvarig	Staffan von Arbin
Fältpersonal	Staffan von Arbin och Kjell Åshede
Fältarbetstid	30/4 2002
Arkeologtimmar	16 tim
Undersökt yta (extensivt)	5 250 m <sup>2</sup>
Redigering	Anders Gutehall
Arkiv	Bohusläns museum
Fynd	Inga sparade fynd