

Arkeologiska förundersökningar utmed

Väg E6

Geddeknippen-Håby

Delen Örekilsälven-Håby

Foss socken
Munkedals kommun



BOHUSLÄNS MUSEUM

Rapport 2003:34
Ingela Lundin

Arkeologiska förundersökningar utmed
Väg E6
Geddeknippen-Håby
delen Örekilsälven-Håby

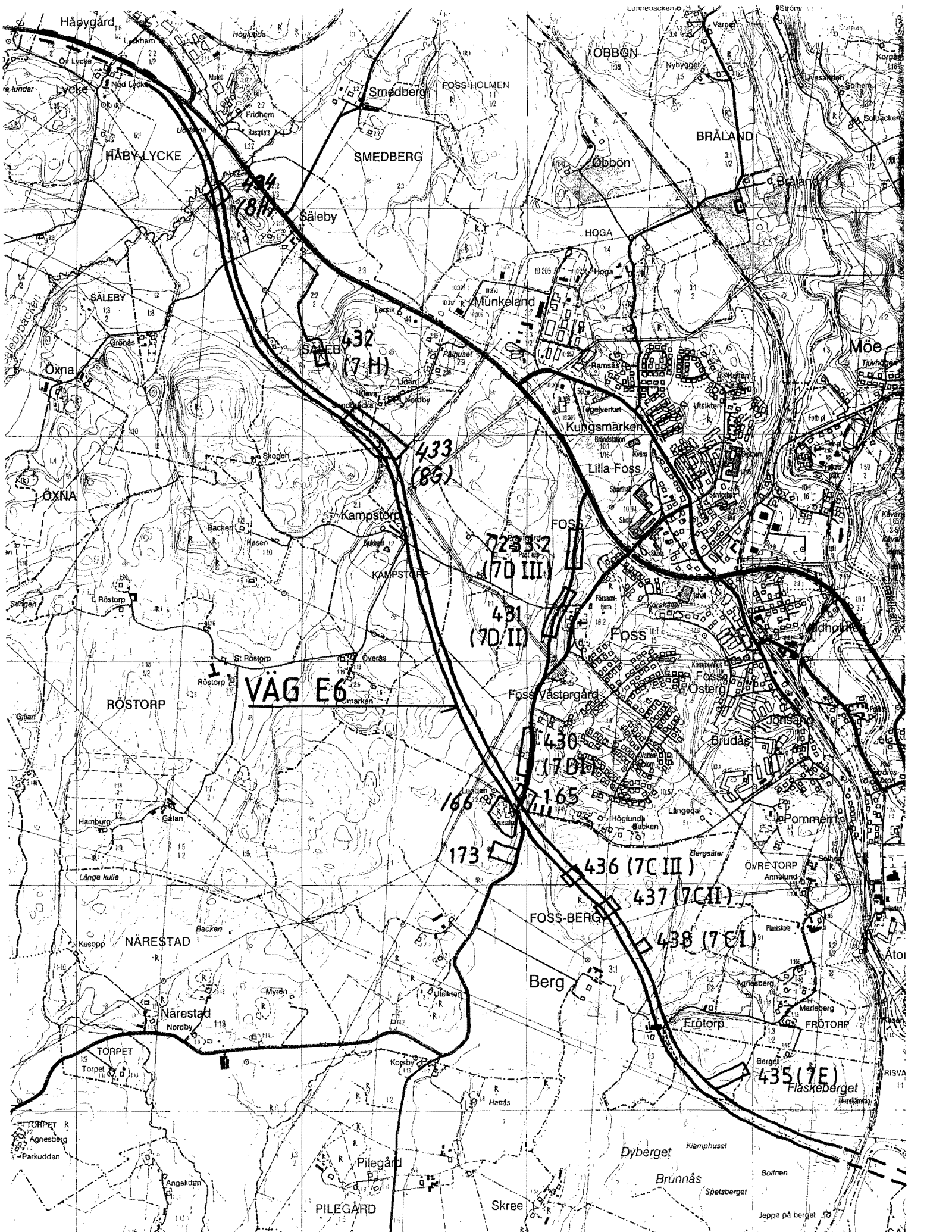
Foss socken
Munkedals kommun

*Ur allmänt kartmaterial
från lantmäteriet
medgivande 90.80.12.
Utdrag ur ek.karta 8171-8181
ISSN 1650-3368*



Innehåll

Sammanfattning	4
Bakgrund	4
Syfte	4
Landskapsbild	4
Förundersökningen	8
Foss 435, ”Frötorp” - deponi och arbetsväg	9
Foss 438	12
Foss 437	16
Foss 436	19
Foss 173	22
Foss 165 ”Spelehögen”	28
Foss 430	32
Foss 431	35
Foss 233:2	38
Foss 432	41
Slutsatser	46
Åtgärdsförslag	46
Referenser	47
Förteckning över bilagor	48
Förteckning över figurer	48
Tekniska och administrativa uppgifter	49
Bilagor	50-58



434
(78H)

432
(77H)

433
(86)

7233-2
(70 III)

431
(70 II)

430
(70 I)

165

173

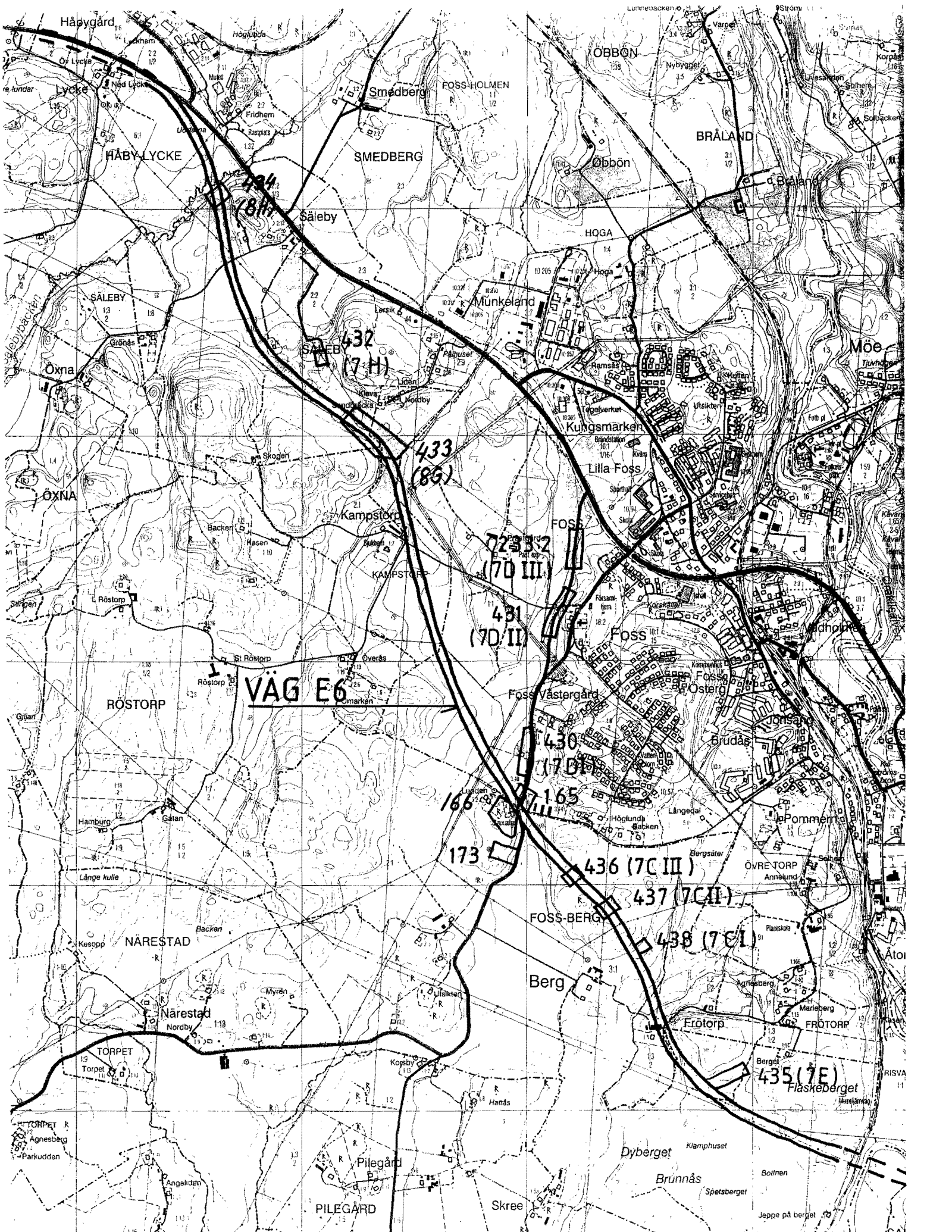
436 (70 III)

437 (70 II)

438 (70 I)

435 (7E)
Flåskeberget

VÄG E6



Sammanfattning

Med anledning av planerad byggnation av ny väg E6 över Tungenäset, samt breddning och nybyggnation av allmän väg mellan Saxala och Munkedal i Foss socken, Munkedals kommun förundersökte Bohusläns museum i samarbete med Riksantikvarieämbetet UV Väst, tio fornlämningar, en gravhög och nio boplatslämningar. Förundersökningarna resulterade i att fyra av platserna; Foss 165, 173, 432, och 438 föreslås gå vidare till slutundersökning, resterande områden bedömdes inte ha tillräckligt stor arkeologisk potential för att motivera ytterligare antikvariska insatser.

De fyra fornlämningarna som föreslås gå vidare är: en neolitisk boplatz med vissa nedslag under äldre järnålder (Foss 432), en eller flera gravar (odlingsrösen?) med underliggande boplatzrester från förromersk järnålder (Foss 173), en skadad gravhög från yngre (?) järnålder (Foss 165), och slutligen en mindre boplatzlokal eller offerplats (?) med delar av ett kraftigt lerkärl från äldre järnålder (Foss 438).

Bakgrund

Den 5/5 till 15/5 2003 utförde Bohusläns museum i samarbete med Riksantikvarieämbetet UV Väst arkeologiska förundersökningar inom fastigheterna Berg 3:1, Foss 1:1, Säleby 1:3, Foss socken, Munkedals kommun, Västra Götalands län. De arkeologiska förundersökningarna föranleddes av planerad byggnation av väg E6 och utgör del av sträckan Geddeknippen – Håby, (Vägverkets sektion 11/700 – 15/700), inkluderat arbetsvägar till två deponier vid Frötorp och Säleby, samt breddning och nybyggnation av allmän väg mellan Saxala och Munkedal (Vägverkets sektion 0/300 – 1/600).

Den planerade vägbyggnationen berör tio fornlämningar, en gravhög och nio boplatslämningar: Foss 165 (gravhög) och 173 (boplatz) samt åtta nyupptäckta fornlämningar: Foss 233:2 (fd.7DIII), 430 (fd.7DI), 431 (fd.7DII), 432 (fd.7H), 435 (fd.7E), 436 (fd.7CIII), 437 (fd.7CII), 438 (fd.7CI). De senare upptäcktes vid den arkeologiska utredningen som utfördes under hösten 2001 av Bohusläns museum i samarbete med Riksantikvarieämbetet UV Väst (Algotsson Å. Rapport 2003:13).

Under 2001 utförde Bohusläns museum, i samarbete med Riksantikvarieämbetet UV-Väst, förundersökningar samt kompletterande utredningar längs sträckan Geddelknippen-Håby (se Ortman 2003:6). Inom den nu aktuella delen Örekilsälven-Håby förundersöktes tre platser: Foss 166, Foss 433 (fd 8G) samt Foss 434 (fd 8H), samtliga bedömdes gå vidare till slutundersökning (se översiktskarta i färg).

Uppdragsgivare och kostnadsansvarig var Vägverket region väst, enligt Länsstyrelsens beslut dnr 431-51843-2001.

Syfte

Syftet med förundersökningarna var att fastställa fornlämningarnas rumsliga och tidsmässiga utbredning samt deras funktion. Vad gäller gravhögen (Foss 165) var syftet även att undersöka dess uppbyggnad och beskaffenhet. Resultaten kommer därefter dels att utgöra underlag för länsstyrelsens beslut i fråga om fornlämningarnas bevarande eller borttagande, och dels vara planeringsunderlag inför kommande slutundersökningar.

Landskapsbild

Naturlandskap

Tungenäset karakteriseras av ett stort sammanhängande, välhävdad odlingslandskap. Norr och söder om Tungenäset rinner Färlevsfjorden respektive Saltkällefjorden och öster därom reser sig Herrestadsfjället. Mot Örekilsälven är Tungenäset avgränsad av höglänta skogsområden. Bygden anses ha fått sitt namn av de många forsarna som fanns i Örekilsälven.

Kulturlandskap

Under tidig medeltid skedde en indelning av landskapet i socknar. Foss var etablerad som en centralpunkt i norra delen av Bohuslän. Nuvarande kyrkobyggnad är ursprungligen uppförd under 1300 talets senare hälft. En kyrka har dock förmodligen funnits på platsen sen slutet av 1100 talet. Enligt uppgift har man på den gamla tingsplatsen invid kyrkan periodvis hållit ting för hela norra och södra Viken (Brandt, Algotsson, Lindholm 1998:13 s.7).

Kampstorp, Foss och Säleby ingår delvis i område 3, Tungenäset, i Munkedals kulturmiljövårdsprogram. Denna östra del karakteriseras av "ett långsträckt uppdelat dalstråk vars värden ligger i det stora antalet fornlämningar, stenåldersboplatser, bronsåldersgravar, Foss kyrkomiljö samt ett antal större gårdar med tillhörande torpställen".

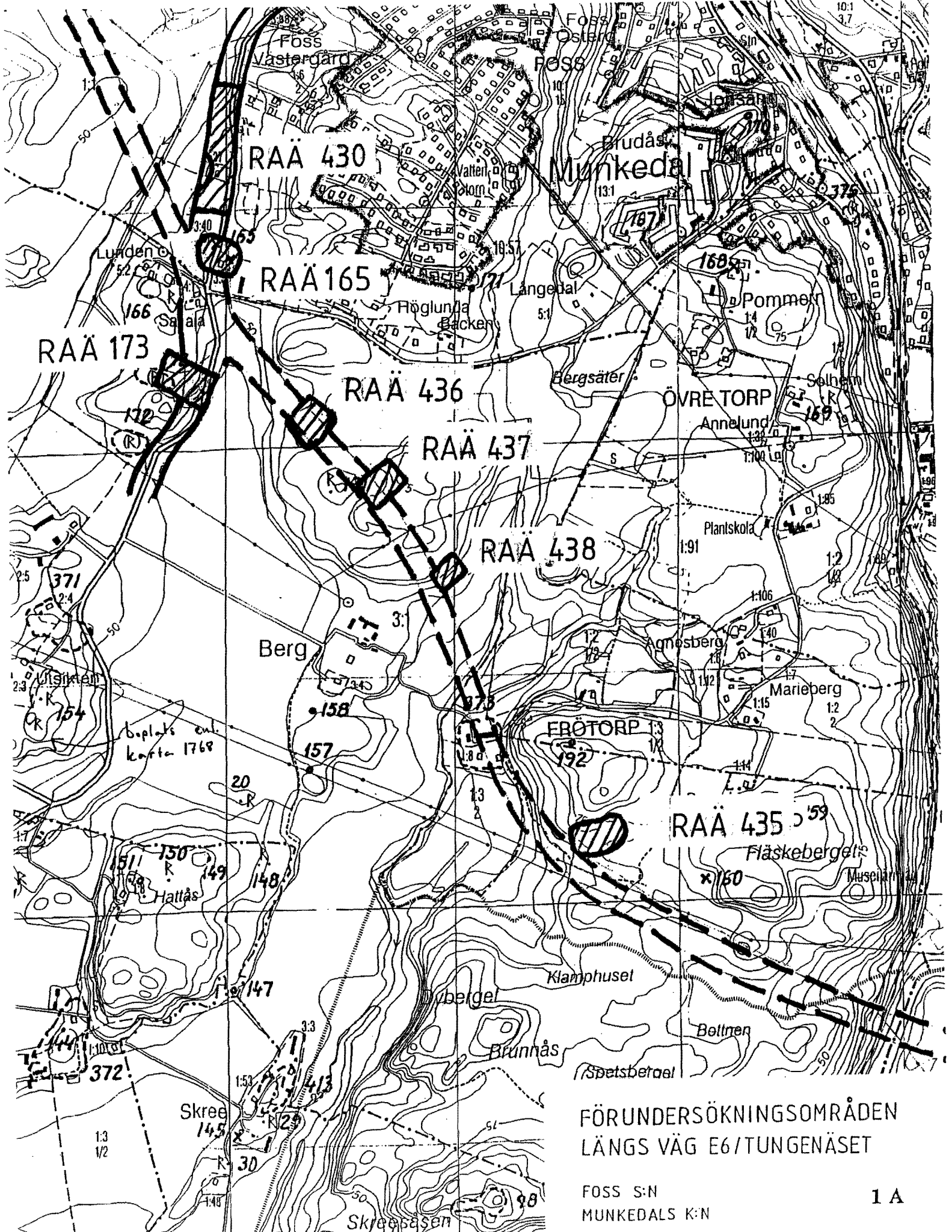
Viktiga kulturhistoriska element i den inre delen av Tungenäset är Foss kyrka och prästgård samt de stora gårdarna Berg och Säleby. Inom vägområdet, i det höglänta skogsområdet ned mot Örekilsälven, ligger utmarken till gårdarna Berg och Fröstorp. Denna utgörs av höglänt skogsmark, 65 – 75 m ö.h. Under historisk tid har här funnits en betydande torpbebyggelse (Brandt, Algotsson, Lindholm 1998:13 s.8).

Lokalvägen mellan Saxala och Munkedal löper längs norra slutningen av en höjdrygg i åkermark genom Berg och Foss prästgårds inägomark. Nivåerna här ligger mellan 45 – 50 m.ö.h.

Fornlämningssmiljö

Dagens bebyggelse är ofta lokaliserad till mindre bergshöjder och impediment. Det är även på slutningarna av dessa, där berg möter åker, som boplatser från sten-, brons- och järnålder påträffas. På och runt bergshöjderna finner vi gravar, allt ifrån yngre stenålderns stenkammargravar till järnålderns gravfält. Ett av områdets största gravfält har åttio registrerade gravar och ligger på fastigheten Pilegården sydväst om Saxala. På fastigheten Kampstorp strax norr om Foss kyrka har ett fynd av en änddel av en stor ornerad guldring gjorts (Fredsjö, 1964 s. 20, Ekhoff 1879, s. 360).

Gravfältet vid Saxala, Foss 166 tillsammans med de två gravhögarna, Foss 165, har med största sannolikhet en gång tillhört ett och samma högggravfält. I dag är området bebyggt med bostadshus och genomkorsas av vägen till Munkedal. Området kring Foss kyrka och prästgård uppvisar rester efter lämningar från bronsålder i form av en skålgropssten, och från järnåldern i form av gravhögar och en boplatz (Foss 233) som har undersökts av G. Sarauw år 1926. Fyndet daterades till 400 e.kr.(ATA 3475/26) se ek. kartblad, 8171 – 8181, fig 1a + 1b.



RAÄ 430

RAÄ 165

RAÄ 173

RAÄ 436

RAÄ 437

RAÄ 438

RAÄ 435

FÖRUNDERSÖKNINGSOMRÅDEN
LÄNGS VÄG E6/TUNGENÄSET

FOSS S:N
MUNKEDALS K:N

1 A

UTDRAG UR EK.KARTA 8171

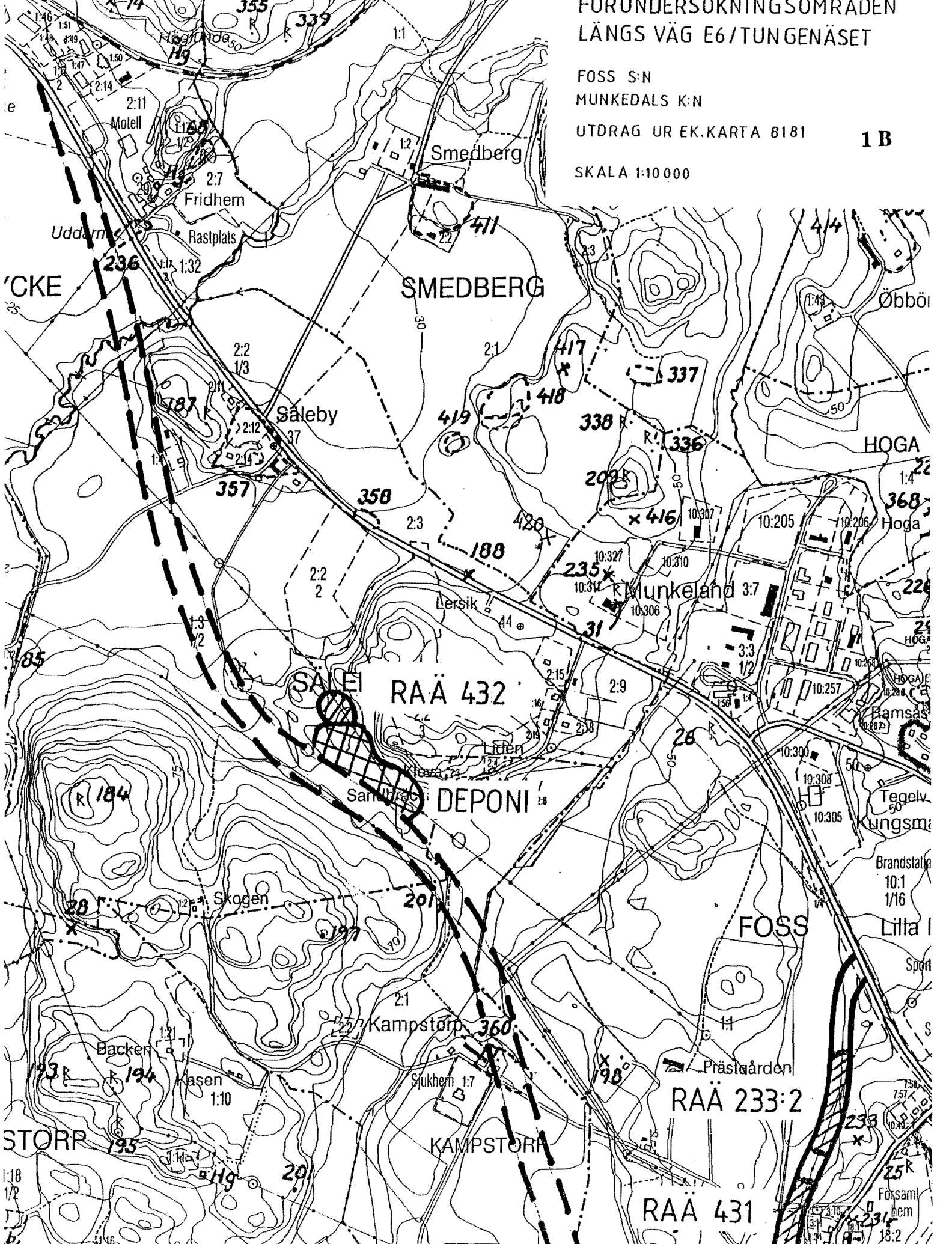
FÖRUNDERSÖKNINGSOMRÅDEN
LÄNGS VÄG E6/TUNGENÄSET

FOSS S:N
MUNKEDALS K:N

UTDRAG UR EK.KARTA 8181

1 B

SKALA 1:10 000



Förundersökningen

Metod

Förundersökningarna genomfördes med hjälp av maskin för att genom sökschakt få en uppfattning om fornlämningarnas utbredning. I skogsmark, på de ytor som ännu inte avverkats, grävdes provgropar för hand. Schakt, anläggningar, prover och fynd har dokumenterats i Intrasis med hjälp av DGPS. Fotografering har utförts med digital kamera, både översiktligt och på detaljnivå. Ett urval av anläggningar har snittats och beskrivits. Kol- och makroprover har insamlats för ¹⁴C-datering samt för artbestämning. Fyndregistrering har gjorts enligt Bohusläns museums gängse regler och delvis utförts i fält. Dokumentationsmaterialet förvaras på Bohusläns museum. Ifråga om framtida fyndfördelning kommer Bohusläns museum att ansöka om att fynden tilldelas museet. Fynd som tillfaller Bohusläns museum registreras i museets föremålsdatabas Sofie.

Genomförande

Fältarbetet utfördes under nio arbetsdagar av två arkeologer från Bohusläns museum och två arkeologer från Riksantikvarieämbetet UV Väst. Undersökningarna inleddes med en gemensam okulär besiktning av samtliga platser. Därefter vidtog sökschakts- och/eller provgropsgrävning. Totalt grävdes 103 schakt på tre till 40 meters längd och 25 provgropar, 0,5 x 0,5 meter stora. Inmätning med hjälp av DGPS utfördes kontinuerligt. Nedan redovisas varje förundersökningsområde för sig från fastigheten Berg vid Frörtorp i söder till Säleby i norr.

Foss 435, "Frötorp" - deponi och arbetsväg

Fastighet: Foss-Berg 3:1

Vägverkets sektion: 11/850 - 12/000.

Koordinater: X:6488.20, Y: 1258.86

Föreslagen åtgärd: Inga vidare åtgärder

Sammanfattning

Vid förundersökningen grävdes sammanlagt 17 schakt. Endast två osäkra anläggningar, två diffusa sotfläckar (A116), påträffades i ett utav schakten (S115) beläget intill det schakt där två av de sammanlagt fyra härdar/kokgroparna framkommit på utredningen. I övrigt påträffades inga ytterligare fynd. Området bedöms inte ha en arkeologisk potential för att gå vidare till slutundersökning.

Bakgrund

Enligt den arkeologiska utredningen 2001 var detta ett område med boplatzrester, fyra härd-/kokgropar samt fynd av slagen flinta. En av härdarna daterades till övergången mellan yngre bronsålder – äldre järnålder, år 2525 ± 50 BP (Algotsson 2003 s.29f).

Områdesbeskrivning

Området är beläget på 65 – 70 m.ö.h söder om en bergshöjd på hyggesmark. Det bitvis fuktiga området sluttar svagt åt västsydväst. Området är beväxt med gräs och hallonsnår och ställvis belamrat med ris. Jordarten utgörs av stenig lerig morän och silt. Enligt laga skiftes kartan för gården Frötorp från år 1839 hörde området till inägomarken och utgjordes av ängs/betesmark.

Förundersökningen

Sammanlagt drogs 17 schakt inom området, tre till sju meter långa och 0,15 – 0,4 meter djupa. Samtliga schakt var fyndtomma. Endast i ett schakt (S115) påträffades ett par oregelbundna kol/sotfläckar (A116) direkt under förnan (se tabell 1). Ingen nedgrävning kunde iakttagas. De framkom intill de schakt (AU schakt 5 + 6) inom vilka två härdar/kokgropar påträffades under den arkeologiska utredningen år 2001 (se fig.2).

Resultat

Endast två diffusa kol/sotfläckar påträffades i schakt 115. Inga ytterligare förhistoriska lämningar kunde identifieras inom området.

Föreslagen åtgärd

Området bedöms inte ha en arkeologisk potential för att gå vidare till slutundersökning. Inga vidare antikvariska åtgärder föreslagna.

Fu Foss 435, Frötorp deponi

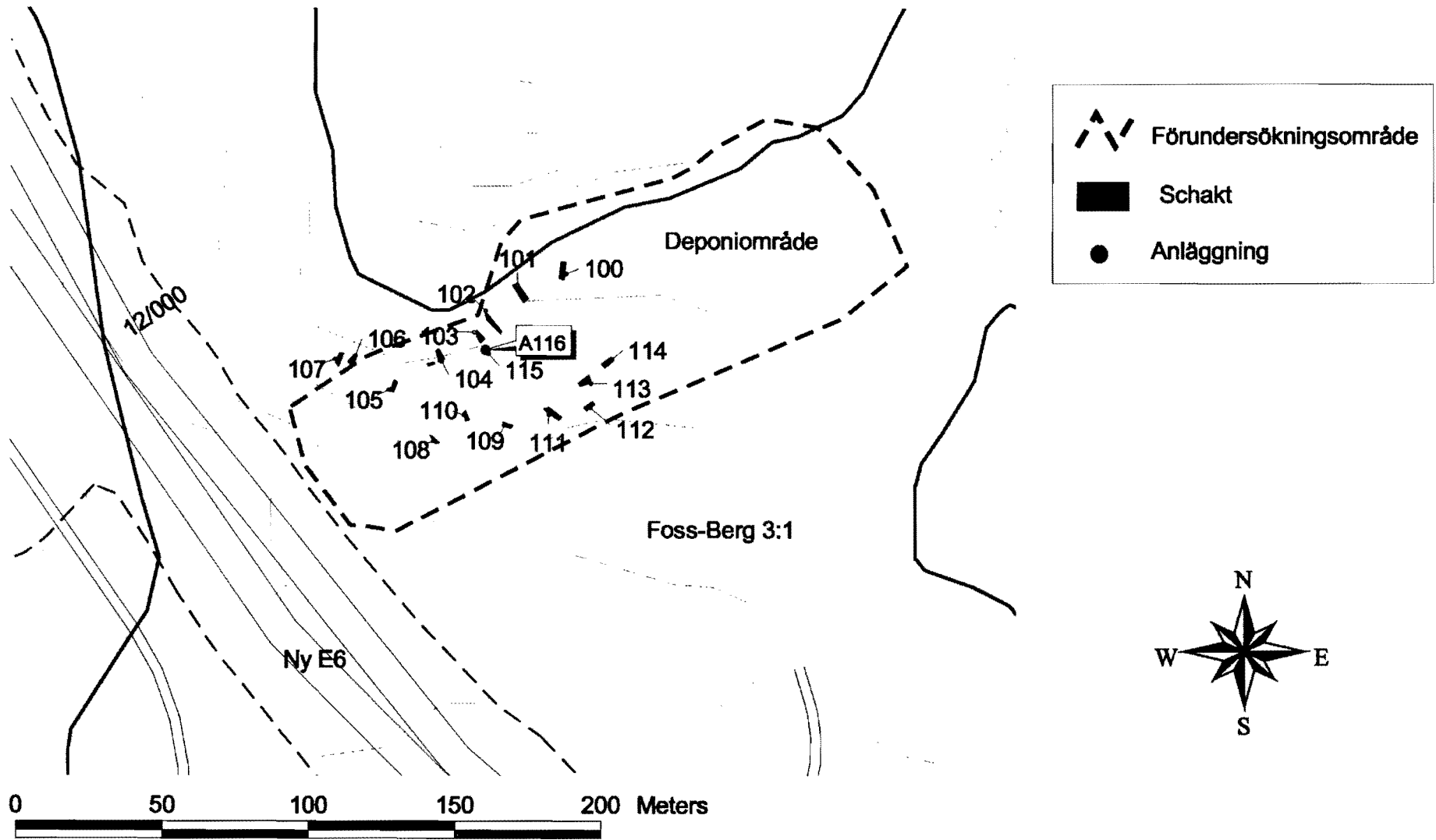


Fig. 2



Fig.3:
 Vy över norra delen av FOSS 435
 där de bägge hårdarna från utredningen
 samt sotfläckarna från förundersökningen
 påträffades. Taget mot väster.
 Foto: Ingela Lundin.

Tabell 1. Schakttabell för Raä 435, Berg 3:1, "Frötorp".

Schaktnr	Längd m	Djup m	Lager	Anläggningar	Fynd	Övrigt	
100	5	0,3	Förna 0.1, stenig lerig morän 0.25				
101	7	0,4	Förna 0.1, stenig lerig morän 0.25				
102	4	0,4	Förna 0.1, stenig lerig morän 0.25				
103	5	0,2	Förna, m inslag av kol 0.1, lerig morän 0.25				
104	3	0,25	Förna 0.05, stenig siltig morän 0.2				
105	3	0,15	Förna 0.05, stenig lerig morän 0.1				
106	3	0,25	Förna 0.05, stenig siltig morän 0.2				
107	2	0,25	Förna 0.1, stenig siltig morän 0.15				
108	3	0,3	Förna 0.1, stenig siltig morän 0.15				
109	4	0,3	Förna m inslag av kol 0.1, stenig lerig morän 0.2				
110	3	0,3	Förna 0.15, stenig siltig morän 0.15				
111	3	0,25	Förna 0.1, lerig morän 0.15				
112	3	0,3	Förna 0.15, siltig morän 0.15				
113	3	0,3	Förna m inslag av kol 0.1, stenig siltig morän 0.2				
114	3	0,3	Förna 0.2, lera 0.2				
115	3	0,2	Förna m inslag av kol 0.1, lerig morän 0.1	kolfäckar, oregelb form			

Foss 438

Fastighet: Foss-Berg 3:1

Vägverkets sektion: 12/550 –12/600

Koordinater: X: 6488.70, Y: 1258.46

Föreslagen åtgärd: Slutundersökning

Sammanfattning

Vid förundersökningen påträffades en anläggning; en grop med sotig fyllning i schakt 101 (A102), ett kvartssplitter och ett bränt flintasplitter i schakt 103 och ett flintavslag samt ytterligare sex skärvor keramik under en rotvälta, av samma kraftiga godstyp som framkom vid den arkeologiska utredningen. Området bedöms vara en mindre aktivitetsyta av boplatskaraktär; vilken med hjälp av ¹⁴C-analys av förkolnade matrester på en av keramikskärvorna har daterats till förromersk järnålder, år 2320 ± 40 BP (eller kalibrerat år 410 – 360 f.Kr). Platsen bedöms gå vidare till slutundersökning.

Bakgrund

Enligt utredningen 2001 utgör området en mindre boplatslokal belägen i en lövskogsbeväxt beteshage invid ett berg. Fynden utgjordes av en kraftig keramikskärva av brons-järnålderstyp samt slagen flinta och kvartsit.

Områdesbeskrivning

Området är beläget på 55 – 65 m.ö.h intill ett berg och utgörs av en avsats, ca. 50 x 60 m stor, i lövskogsbeväxt söderslutning ner mot odlingsmark. Området används idag som betesmark till gården Berg. Jordarten utgörs av brunjord följt av stenig ställvis lerig silt med inslag av en tunn sot- och kolhorisont. Marken verkar ej ha odlats under historisk tid. Enligt geometrisk karta från 1768 låg området då i Bergs Pilegårds och Foss samfällda utmark.

Förundersökningen

Sammanlagt drogs sex schakt, tre till nio meter långa och 0,4 meter djupa. En större rotvälta intill berget rensades försiktigt (se fig. 4 och 5). Området innehöll relativt sparsamt med fynd. Sammanlagt påträffades ett flintavslag (F1) och två splitter (F3) samt sex bitar keramik (F2) i och under rotvältan (se schakttabell 2 och fyndlista 1). I schakt 101 framkom en anläggning (A102), en grop, 0,5 meter i diameter och 0,15 meter djup med sotig fyllning och skålformad genomskärning. En keramikskärva med rester av förkolnade matrester på sändes iväg för datering genom C14-metoden.

Resultat

Platsens topografi tillsammans med anläggning, fynd och förekomst av sot-/kolhorisont visar på rumsligt, väl avgränsade aktiviteter under äldre järnålder. Större delen av området verkar inte ha utsatts för odling, d.v.s jordlagren är orörda, utan kan istället ha utgjort ängs- eller betesmark till Bergs gård. Därmed ökar chansen för att finna välbevarade lämningar. De sex keramikskärvorna utgörs av enkelt, mycket kraftigt gods av förrådskärlstyp med delvis rabbad utsida, grov magring och en godstjocklek på mellan 1 till 1,3 centimeter. Fyndspridningen verkar vara ytmässigt begränsad och frågan kvarstår vilken funktion denna plats kan ha haft? Är det en mindre tillfällig boplatslokal som kan ha utnyttjats vid jakt eller betesdrift (typ säter) där man använt ytan intill berget som förråd/lagringsplats? Kan det vara fråga om en mindre offerplats? Förkolnade matrester på några av keramikskärvorna vittnar om att något lagrats/förvarats/tillagats i kärlet. Analysen av matskorpan gav en datering till förromersk järnålder, år 2320 ± 40 BP, eller kalibrerat år 410 – 360 f.Kr (se bilaga 1, Beta-181175).

Åtgärdsförslag

Platsen bedöms gå vidare till slutundersökning.

FU Foss 438

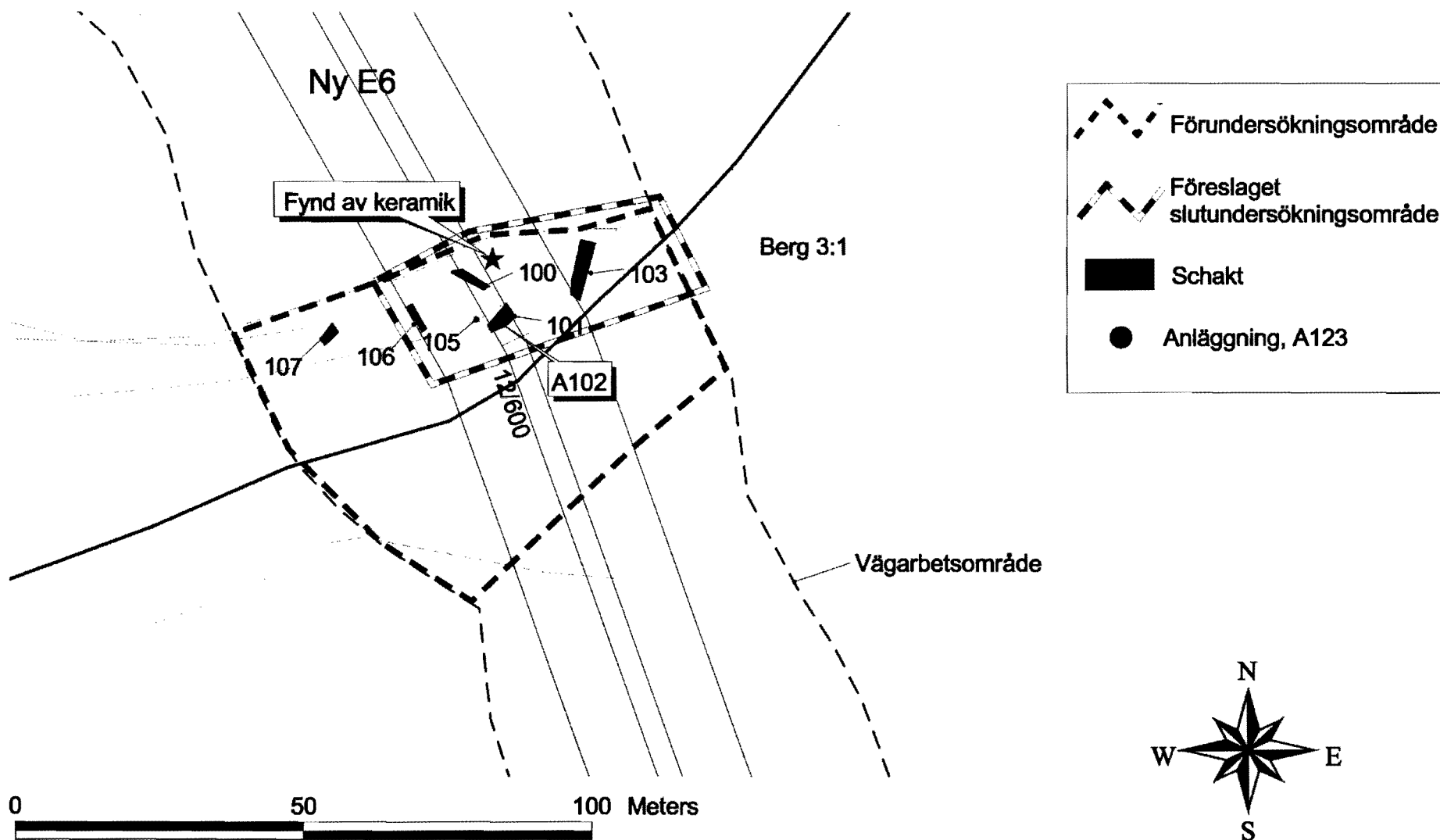


Fig. 4



Fig.5: Vy över Foss 438, med rotvälta i centrum av bilden. Bilden tagen åt NO.
Foto: Ingela Lundin.

Fyndlista nr 1. Foss Raä 438.UM 28987.

Fyndnr	Sakord	Enhet	Antal	Vikt, g	Material	Anmärkning	Specialbenämning
1	Avslag	Rotvälta	1	3,5	Flinta		
2	Kärl	Rotvälta	6	127,5	Keramik	Kraftigt gods av förrådskärlstyp. Vissa bitar har matskorpa och rester av rabbning. En utav bitarna med matskorpa daterades med hjälp av ¹⁴ C till år 410 - 360 f.Kr.	
3	Splitter	S 103	2	1	Flinta		
4	Avslag	Rotvälta	1	1	Flinta		
5	Övrig slagen	Rotvälta	1	16,4	Kvartsit		

Tabell 2. Schakttabell för Raä Foss 438.

Schaktnr	Längd m	Djup m	Lager	Anläggningar	Fynd	Övrigt
100	4	0,4	Brunjord 0.1, gulbrun stenig silt delvis m kolinblandning 0.3			
101	3	0,4	Brunjord 0.25 med mkt kol i översta skiktet, gulbrun lerig stenig silt 0.15	A102, Grop m sotig fyllning		
103	9	0,4	Brunjord 0.1, gulbrun stenig silt m kolinblandning 0.3		F3, två splitter av bränd flinta och kvarts	
105	1	0,4	Omrörd stratigrafi - trolig rotvälta, i botten gulbrun lerig silt.			
106	3	0,4	Brunjord 0.1, gulbrun stenig silt med kolinblandning i översta skiktet 0.3			
107	3	0,4	Brunjord 0.1, gulbrun stenig silt med kolinblandning i översta skiktet 0.3			
Under rotvälta	ca 2x2 m	0,05	Omrörd stratigrafi, stenigt.		F1, ett avslag, övr.slagen flinta och kvartsit, samt F2, sex bitar keramik från kraftigt odekorerat kärl m matskorpa	Försiktig framrensning för hand

Foss 437

Fastighet: Foss-Berg 3:1

Vägverkets sektion: 12/850 – 12/950

Koordinater: X: 6488.94, Y:1258.3

Föreslagen åtgärd: Inga vidare åtgärder

Sammanfattning

Vid förundersökningen påträffades endast ett (1) mindre flintavslag i schakt 101, i övrigt var området fynd- och anläggningstomt. De förhistoriska resterna verkar därmed ha varit av mycket begränsad omfattning. Området bedöms inte ha en arkeologisk potential för att gå vidare till slutundersökning.

Bakgrund

Vid utredningen år 2001 framkom rester av kulturlager med årderspår samt slagen flinta och ett par bitar keramik och platsen bedömdes vara en boplats från brons/järnålder.

Områdesbeskrivning

Området är beläget på en svagt östsluttande avsats beväxt med gles lövskog, främst ek. Terrängen är ställvis mycket fuktig invid den del av området som genomkorsas av en bäck. Nivån är ca 60–70 m.ö.h. Jordarten består av brunjord och lerig silt. Enligt geometrisk karta från 1768 låg området då i Bergs Pilegårds och Foss samfällda utmark.

Vid den arkeologiska utredningen 2001 påträffades delar av ett kulturlager med årderspår samt fynd av slagen flinta och enstaka keramikskärvor i två utav schakten. Lämningarna tolkades som en boplats från brons/järnålder. En yta av 80 x 90 meter gick vidare till förundersökning.

Förundersökningen

Sammanlagt drogs tio schakt (S100-109), tre till sex meter långa och 0,4 till 0,6 meter djupa. Ett av schakten (S101) blev vid inmätningstillfället sammanslaget av tre intill varandra liggande schakt (se fig. 6 och tabell 3). Endast ett flintavslag (F1) påträffades i ett schakt (S101) där det också förekom enstaka kolbitar i den leriga silten. Detta schakt var beläget intill det fyndförande utredningsschaktet.

I övrigt var området fynd- och anläggningstomt. De förhistoriska rester som påträffades vid utredningen verkar ha varit mycket begränsade till sin omfattning.

Resultat

Endast ett flintavslag (F1) påträffades och annars framkom inget som tyder på bevarade rester av förhistoriska aktiviteter inom området. Området bedöms inte ha en arkeologisk potential för att gå vidare till slutundersökning.

Föreslagen åtgärd

Inga vidare antikvariska åtgärder föreslagna.

FU Foss 437

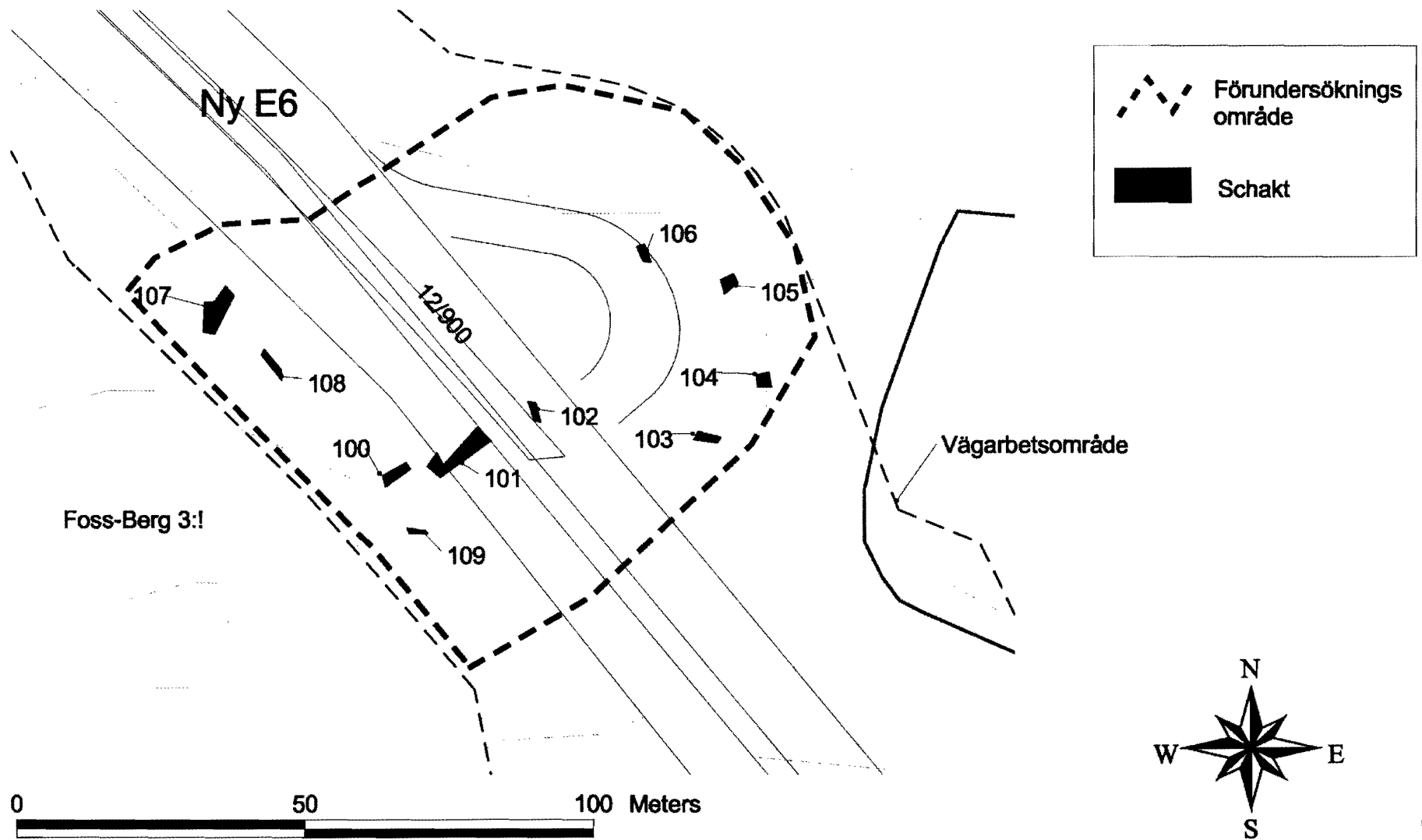


Fig. 6

Tabell nr 3. Schakttabell för Raä Foss 437.

Schaktnr	Längd m	Djup m	Lager	Anläggningar	Fynd	Övrigt
100	4	0,6	Brunjord 0.25, gulbrun stenig silt delvis m kolinblandning 0.3			
101	5	0,4	Brunjord 0.15, lerig stenig silt m enstaka kolbitar 0.15		F1, ett avslag	
102	4	0,4	Torv 0.35, steril lerig silt m kolinblandning 0.05			
103	3	0,4	Torvig stenig brunjord 0.35, steril lerig silt 0.05			
104	2	0,3	Brunjord stenig 0.2, steril lerig silt 0.2			Invid stenmur
105	4	0,4	Brunjord 0.35, steril lerig silt 0.05			
106	4	0,4	Brunjord 0.3, stril lerig silt 0.1			
107	10	0,4	Brunjord 0.15, lerig silt 0.25			
108	4	0,5	Brunjord 0.15, lerig silt 0.35			Vatten i schaktet
109	3	0,5	Brunjord 0.25, lerig silt 0.25			

Foss 436

Fastighet: Foss-Berg 3:1

Vägverkets sektion: 13/000 - 13/050

Koordinater: X: 6489.07, Y:1258.17

Föreslagen åtgärd: Inga vidare åtgärder

Sammanfattning

Området är beläget i skogsmark invid en bäckfåra och undersöktes med hjälp av handgrävda provgropar, eftersom större delen av området ännu inte var avverkad. Vid förundersökningen avgränsades skärvstenspackningen till ca 6 x 12 meter. Inga ytterligare fynd eller daterbara anläggningar påträffades. Området bedöms inte ha en arkeologisk potential för att gå vidare till slutundersökning.

Bakgrund

Vid den arkeologiska utredningen år 2001 påträffades ett område med skärvsten och en ev. härdrest.

Områdesbeskrivning

Området är beläget i skogsmark direkt söder om bäckravin. Markslaget består av brunjord följt av grågul silt. Enligt geometrisk karta från 1768 låg området då i Berg Pilegårds och Foss samfällda utmark.

Förundersökningen

Sammanlagt grävdes 12 provgropar för hand, eftersom skogen ej var avverkad. Provgroparna var 0,5 x 0,5 – 0,6 x 0,6 meter stora och 0,2 – 0,4 meter djupa (se fig.7 och tabell 4). I tre av dem (pg.100, 104, 106) kunde delar av stenpackningen (med delvis skärvig sten) konstateras 0,2 – 0,3 meter under markytan, i övergången mellan brunjord och silt. Packningens utbredning avgränsades därmed till ca. 6 x 12 meter. I övrigt framkom inga fynd eller andra anläggningar på området.

Resultat

I tre av 12 provgropar (pg.100, 104, 106) framkom delar av en skärvstenspackning vars utbredning uppskattades till 6 x 12 meter och vars tjocklek varierade mellan 0,1 och 0,15 m. Inga andra fynd eller anläggningar påträffades. Eftersom varken kol eller daterbara fynd påträffades kan man dessvärre inte säga något om lämningens ålder eller dess funktion mer än att det har med något slag av eldrelaterad verksamhet att göra. Området bedöms inte ha en arkeologisk potential för att gå vidare till slutundersökning.

Föreslagen åtgärd

Inga vidare antikvariska åtgärder föreslagna.

FU FOSS 436

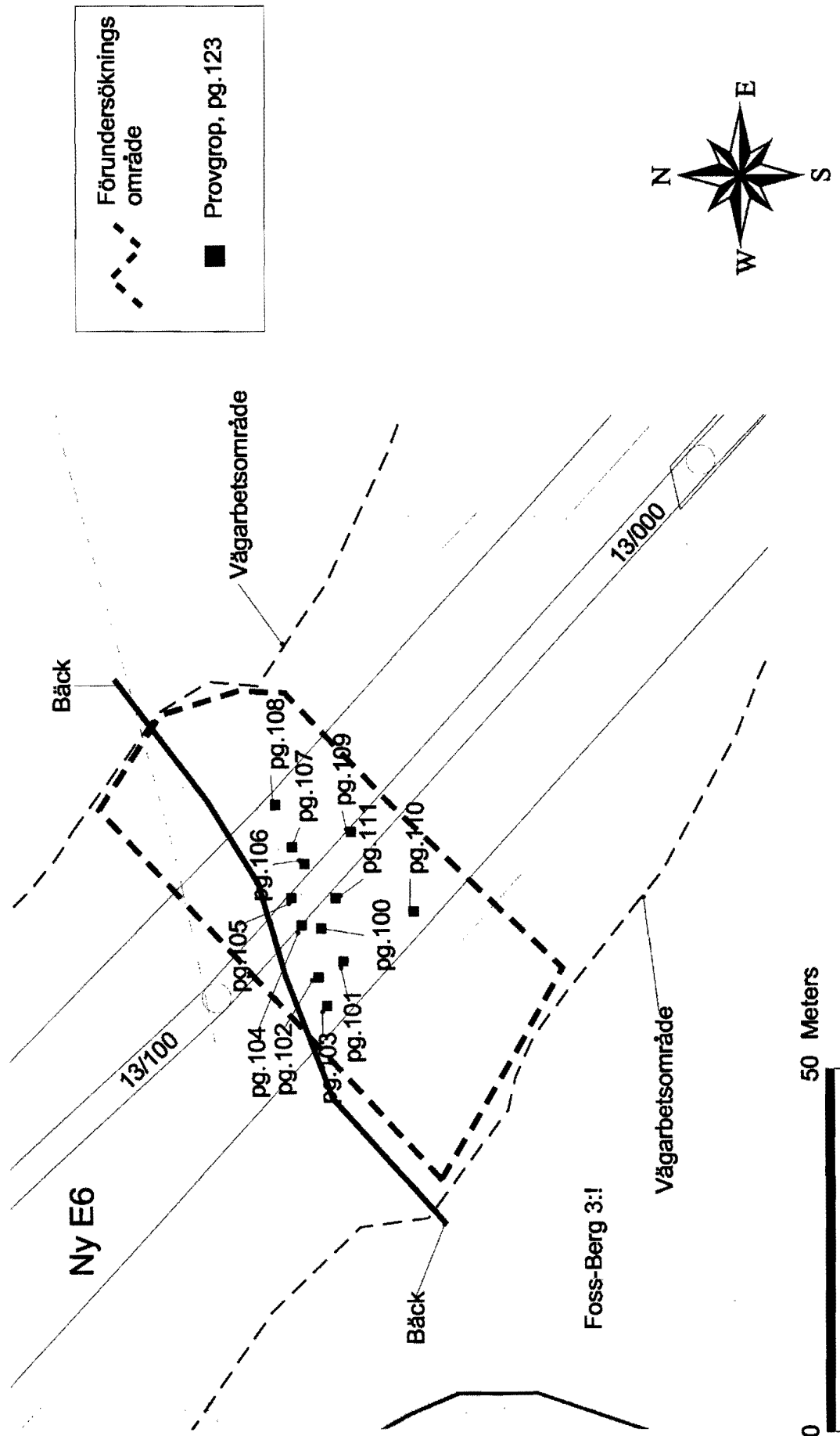


Fig. 7

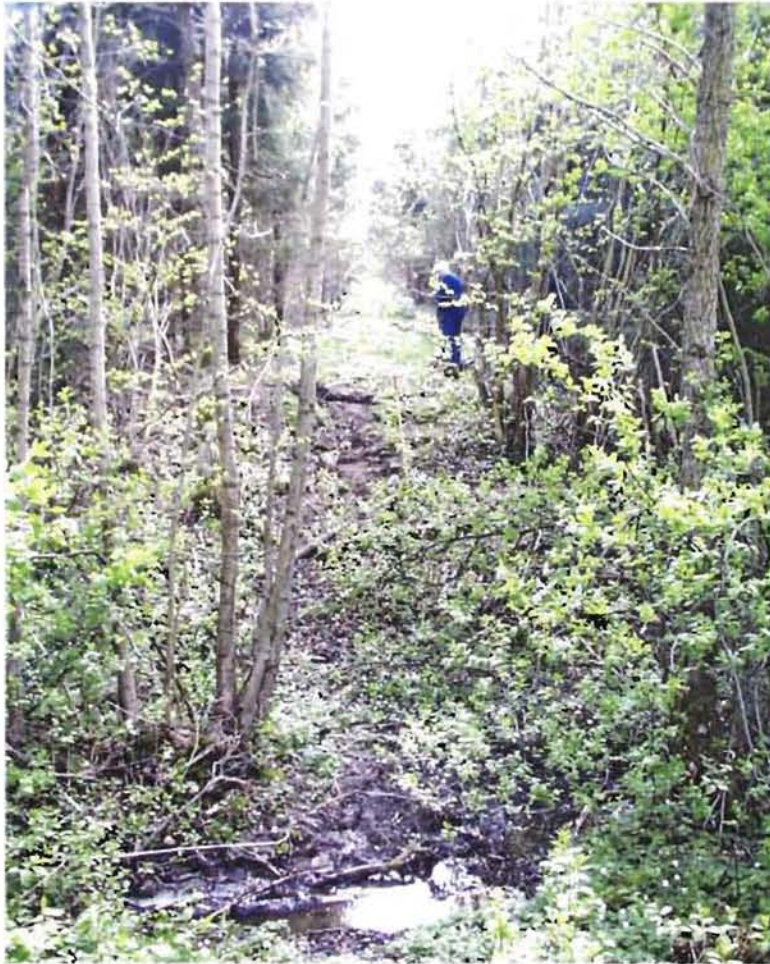


Fig. 8:
Vy över Foss 436, med bäckravinen i förgrunden. Bilden tagen mot SSO.
Foto: Ingela Lundin

Tabell 4. Provgropstabell över Raä 436, Foss Berg 3:1.

Provgrop nr	Strl m	djup m	Lager	Anläggningar	Fynd	Övrigt
100	0,6 x 0,6	0,4	Brunjord 0.3, grågul silt 0.1.	Under 0,2-0,3 m brunjord fanns del av stenpackning, ca 15 knytnävsstora stenar varav några var skärviga		
101	0,5 x 0,5	0,3	Brunjord 0.25, grågul silt 0.05.			
102	0,5 x 0,5	0,2	Brunjord 0.1, grågul lerig silt 0,1			
103	0,5 x 0,5	0,25	Brunjord 0.15, grågul silt 0.1			
104	0,6 x 0,3	0,4	Brunjord 0.15, grågul silt 0.1	Under 0,1 m brunjord fanns del av stenpackning, varav några stenar var skärviga		
105	0,6 x 0,3	0,4	Eroderad stratigrafi, endast grågul silt			
106	0,5 x 0,5	0,4	Brunjord 0.2, grågul silt 0.2	Under 0,2 m brunjord återfanns del av stenpackning, större mängd stenar varav några var skärviga		
107	0,5 x 0,5	0,25	Brunjord 0.2, grågul silt 0.05			
108	0,5 x 0,5	0,25	Brunjord 0.2, grågul silt 0,05			
109	0,5 x 0,5	0,4	Brunjord 0.2, grågul silt 0.2			
110	0,5 x 0,5	0,3	Brunjord 0.2, grågul silt 0.1			
111	0,5 x 0,5	0,4	Brunjord 0.3, grågul silt 0.1.			

Foss 173

Fastighet: Foss-Berg 3:1

Vägverkets sektion: 0/300 – 0/500, Trafikplats vid Saxala

Koordinater: X:6489.17, Y:1257.88

Föreslagen åtgärd: Slutundersökning

Sammanfattning

Vid förundersökningen påträffades fyra anläggningar: en stensättning (A1) med gravgömma (A2), samt två förmodade stensättningar/odlingsrösen? (A4, A5). Fynden består av keramik, brända ben från både människa och djur, en avslagsskrapa i flinta samt ett tiotal flintavslag. Rester av både gravar och boplatstrester verkar finnas inom området. Området bedöms gå vidare till slutundersökning.

Bakgrund

Fornlämning Foss 173 är en registrerad boplat utan synlig anläggning, inom vilken man tidigare funnit ett flint- och ett bergartsavslag.

Områdesbeskrivning

Boplatsen är belägen i ett 80 x 35 meter stort sadelläge (Ö-V) på en höjd av 45 – 55 m.ö.h. mellan två mindre lövsskogsbeväxta bergshöjder i norr respektive söder. Området utgörs idag av gammal åkermark i vall, hagmark och lövskog. Jordarten utgörs av sandig grusig silt.

I öster avgränsas förundersökningsområdet av befintlig väg, i norr och söder av berg i dagen.

I närheten av boplatsen, ca tvåhundra meter norr om, ligger ett järnåldersgravfält, Foss 166 samt en gravhög, Foss 165, även kallad "Spelehögen". Den senare är belägen i en trädgård.

Ett hundratal meter söder om boplat Foss 173 ligger en annan registrerad boplat, Foss 172, där man vid inventeringen hittat två spån och sex avslag i flinta. Denna boplat kommer enligt planerna inte att beröras av de aktuella vägarbetena.

Förundersökningen

Sammanlagt drogs 18 schakt, tre till 22 meter långa och 0,2 – 0,6 meter djupa. Åtta schakt grävdes i åkermark och tio i skogsmark. Tre provgropar grävdes på svårtillgängliga ytor i skogsmarken, 0,5 x 0,5 meter stora och 0,35 meter djupa (se fig.9 och tabell 5).

I åtta av schakten (S104, 107, 109, 110, 113, 117, 121, 123) och i en av provgroparna (Pg. 116) framkom fynd i form av en avslagsskrapa (F4), ett tiotal flintavslag och övrigt slagen flinta (F5, 7, 9-12, 14, 15, 18, 19-23, 25), keramik (F1, 2, 13), brända ben (F6, 8), en bit harts (F3), lite bränd lera (F16) (se fyndlista 2). Sammanlagt påträffades fyra anläggningar: en stensättning (A1) med gravgömma (A2), samt två stensättningar/odlingsrösen? (A4, A5), (se bilaga 3). Anläggningarna påträffades relativt samlat inom en 10 x 35 meter (SV-NO) stor yta utmed åkerkanten mot intilliggande skogsområde.

Marken hade här undkommit djupplöjning.

I övrigt var åkermarken och den östra delen av sadelläget relativt fyndfattigt, här var också marken hårt plöjd. Den västra delen av sadelläget inom fornlämning Foss 173 undersöktes inte.

Ett par mindre kolbitar insamlades från urnegraven (A2) för datering, och ett makrofossilprov insamlades ur fyllningen i densamma.

FU Foss 173, Trafikplats Saxala

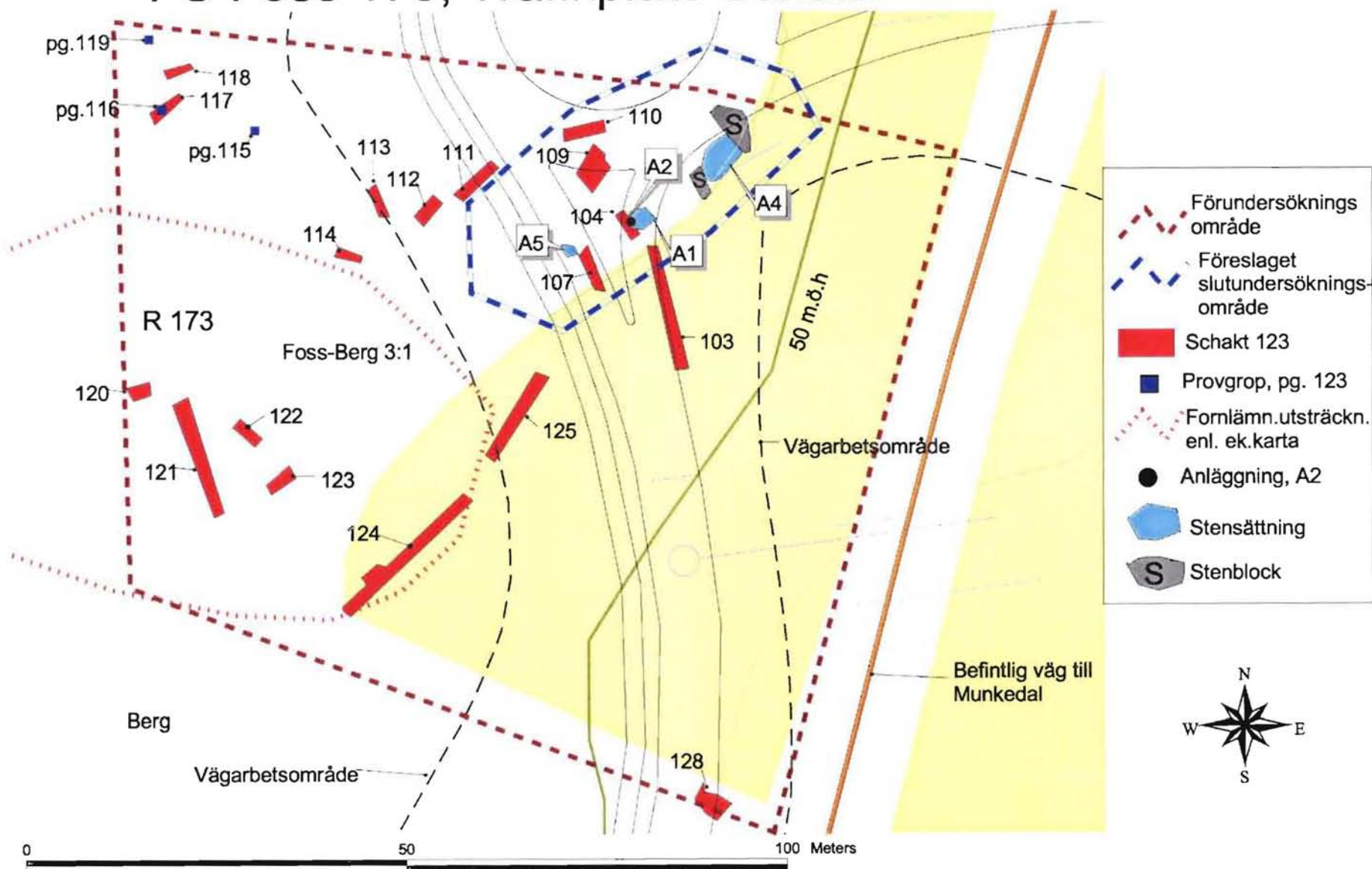


Fig. 9

Resultat

Det förefaller som om en zon mellan åkermarken och skog/bergsområdet har klarat sig från sentida odlingsaktiviteter. I detta område återfanns tre övertorvade stenpackningar av olika storlek och utseende. En av dessa (A1) visade sig vara en grav, en stensättning, ca 2 x 1,5 meter. Stensättningens sydvästra kant snittades med maskin (S104). Under stenpackningen som delvis bestod av skärvig sten, framkom keramikskärvor och brända ben inom en 0,3 x 0,3 meter stor yta. Detta visade sig vara toppen på en urnegrav (A2) som var 0,16 meter djup och innehöll sammanlagt ca 500 gr keramik (se fig. 10). Keramiken var av ett ljusbrunt finmagrat något flammigt gods med mörkbrun/svart insida (enstaka bitar har rester av matskorpa kvar). Dessutom innehöll graven ca 150 gr brända ben. Benen har i fält preliminärt identifierats som tillhörande vuxen människa. Det finns även enstaka brända benfragment från ett djur (*muntlig uppgift B. Lindh, Bohusläns museum*). Keramikens utseende samt gravanläggningens konstruktion talar för att graven anlades i övergången mellan yngre bronsålder – äldre järnålder. Detta bekräftas av ¹⁴C-analysen som gav en datering till år 2130±40 BP, eller kalibrerat mellan år 350 – 50 f.Kr. (*se bilaga 1, Beta – 181178*).

Makrofossilprovet som togs ur graven (A2) visade sig innehålla små fragment av bränt ben, träkol från björk och ek, oförkolnat rotmaterial, samt bitar av oförkolnade hasselnötsskal. Rötterna är med all sannolikhet recenta, men hasselnötsskalen skulle, enligt Roger Engelmark på MAL i Umeå, kunna vara del av en förhistorisk gravgåva eftersom dessa är relativt tåliga mot nedbrytning (*se bilaga 2*). Det troligaste är dock att nötskalen tillkommit under sen tid eftersom dessa inte bedöms ha legat i en speciellt skyddad miljö och då hasselbuskar idag växer i närområdet.

På en intilliggande yta strax ovanför graven, i schakt 109, påträffades en avslagsskrapa i flinta och ett par bitar keramik av något kraftigare kvalitet och mörkare färg än det som påträffades i urnegraven. Är också detta gravrester, eller kan det vara rester efter boplatzlämningar?

Sammanfattningsvis visar förundersökningen av Foss 173 att det finns minst en, och förmodligen flera gravar och/eller odlingsrösen samt enstaka boplatzrester kvar inom åtminstone en 600 m² stor yta som sträcker sig utmed åkerkanten och in i det ovanliggande skogbevuxta området. Urnegraven (A2) är daterad till förromersk järnålder. I övrigt har stora delar av området, d.v.s befintlig åkermark, utsatts för hård plöjning som därmed har förstört eventuella rester av förhistoriska aktiviteter inom stora delar av det sen tidigare markerade området för Foss 173.

Föreslagen åtgärd

Platsen bedöms gå vidare till slutundersökning.



*Fig. 10a: Stensättning (A1) med urnegraven (A2) i schakt 104. Bilden tagen från S.
Foto: Ingela Lundin.*



Fig. 10b. Vy över östra delen av R 173. Bilden tagen från SV. Foto: Ingela Lundin.

Tabell 5. Schakt- och provgropstabell för Raä 173, Foss Berg 3:1.

Schakt/ Pg.nr	Längd/ Strl. m	Djup m	Lager	Anläggningar	Fynd	Övrigt
103	17	0,3	Ploglager 0.14, gul lerig silt 0.25			Åkermark
104	4	0,2	Grästorv 0.08, brun sandig humös silt (k-lager), skårersten, 0.1	A1/A2, del av stensättning med umegrav	Keramik, brända ben, flinta	C14-prov, makroprov togs ur A2
107	6	0,4	Föma/ploglager 0.25, mörkbrun humös silt (k-lagerrest?) 0.1, gul lerig silt 0.05		Flinta	
109	3,8	0,5	Brunjord 0.1, mörkgrå stenig humös silt (k-lager) enst skårersten 0.2, brun stenig sandig silt 0.2		Keramik, flinta	Beläget i skogsmark på terrass ovanför A1/A2
110	5	0,6	Brunjord 0.15, humös stenig sand m inslag av mörkare partier (k-lager?) 0.2, brun stenig silt 0.2		Flinta	se S109
111	6	0,35	Brunjord 0.2, gul stenig silt 0.15			Skogsmark
112	4	0,35	Brunjord 0.2, gul stenig silt 0.15			Skogsmark
113	4	0,55	Brunjord 0.3, mörkbrun humös silt 0.2, gul lerig silt 0.05			Skogsmark
114	4	0,5	Brunjord 0.2, mörkbrun humös silt 0.2, gul sandig silt 0.1			Skogsmark
Pg.115	0,5x0,5	0,35	Brunjord 0.2, mörkbrun humös siltig sand 0.1, brun siltig sand 0.05			Skogsmark
Pg.116	0,5x0,5	0,35	Brunjord 0.2, mörkbrun humös sand 0.1, brun siltig sand 0.1		Keramik (1), ett splitter av flinta	Skogsmark
117	5	0,4	Brunjord 0.2, gråsvart humös silt 0.15, gulbrun silt 0.05		Flinta	Skogsmark. Pg.116 i schaktets södra del
118	4	0,4	Brunjord 0.3, mörkbrun humös silt 0.2, ljusbrun silt 0.05		Flinta	Skogsmark
Pg.119	0,5x0,5	0,4	Brunjord 0.2, mörkbrun humös siltig sand 0.1, ljusbrun siltig sand 0.1			Skogsmark
120	3	0,6	Föma/ploglager 0.55, grågul silt 0.05		Glas, tegel	Åkermark
121	16	0,3	Föma/ploglager 0.2, mörkgrå grusig silt 0.02, gul lerig silt 0.08		Flinta	Åkermark
122	4	0,3	Föma/ploglager 0.2, mörkgrå grusig silt 0.02, gul lerig silt 0.08			Åkermark
123	4	0,35	Föma/ploglager 0.22, mörkgrå grusig silt 0.03, gul lerig stenig silt 0.1		bränd lera, bränd skiffer, flinta	Åkermark
124	22	0,6	Föma/ploglager 0.2, mörkbrun grusig silt 0.25, mörkgrå sandig (sumpig?) silt 0.1, gul lerig silt 0.05			Åkermark
125	13	0,5	Föma/ploglager 0.15, mörkgrå sandig silt (sump?) 0.1, brungrå silt 0.15, gulbrun lerig silt 0.1			Åkermark, det sumpiga lagret framkom endast i schaktets södra del
128	4	0,3	Föma 0.1, brun siltig sand 0.1			i skogsmark söder om åkermarken intill ett stenblock

Fyndlista 2, Raä 173, Foss Berg 3:1. UM28992

Fyndnr	Sakord	Enhet	Antal	Vikt, g	Material	Anmärkning	Specialbenämning
1	Keramikföremål	S104	80	492	Keramik	Två mynningsbitar, varav en är dekorerad med linjer på mynningskant (nagelintryck?). Godset har ljusbrun utsida och svartbrun insida, en del bitar har matskorpa. Odekorerat enkelt finmagrat gods. Flera bottenbitar har kunnat sammanfogas. Skärvorna hör förmodligen till en och samma urna.	Gravurna
12	Avslag	S104	1	12	Flinta		
2	Keramikföremål	S109	7	26	Keramik		
3	Harts	S109	1	0	Harts		
4	Skrapa	S109	1	0	Flinta		Avslagsskrapa
5	Avslag	S109	1	0	Flinta		
6	Brända ben	S109	0	130	Ben		Människa
7	Keramikföremål	S109	6	35	Keramik		del av urna
8	Brända ben	S109	7	4	Ben		Människa
9	Avslag	S109	1	0	Flinta		
10	Övrigt slagen	S109	1	0	Flinta		
13	Keramikföremål	S117	1	7	Keramik		
14	Övrigt slagen	S117	1	10	Flinta		
15	Splitter	S117	1	1	Flinta		
16	Bränd lera	S113	2	1	Lera		
17	Bränd skiffer	S113	1	1	Skiffer		
18	Avslag	S123	1	11	Flinta		Avslag med nötning
19	Avslag	S107	1	1	Flinta		
20	Splitter	S107	2	1	Flinta		
21	Övrigt slagen	S110	1	19	Flinta		
22	Avslag	S110	1	1	Flinta	Svallad	
23	Avslag	S121	1	1	Flinta		
24	Splitter	S121	1	1	Kvarts		
25	Avslag	S118	2	3	Flinta		

Foss 165 – "Spelehögen"

Fastighet: Foss-Västergård 3:39, 3:40

Vägverkets sektion: 0/700, Trafikplats vid Saxala

Koordinater: X:6489.4, Y:1257.99

Föreslagen åtgärd: Slutundersökning

Sammanfattning

Vid undersökningen påträffades rester av Foss 165, "Spelehögen" på fastighet 3:39. Under nästan en meter matjord framkom ett kol/sotlager med enstaka skörbrända stenar samt fynd av flinta och ett par bitar keramik av järnålderskaraktär (A112 + A113). Idag återstår endast i sydöst intakta delar av gravhögen. Övriga delar av gravkullen har under årens lopp mer eller mindre förstörts av trädgårdsanläggningsarbeten. Gravhögen föreslås gå vidare till slutundersökning.

Den härd (A205) som påträffades inom en eventuell gravhög på fastigheten Foss-Berg 3:40 bedömdes vara recent och inga andra spår av någon gravhög kunde här iakttagas.

Områdesbeskrivning

Foss 165, en sen tidigare skadad gravhög, är belägen inom tomtmark på fastighet Foss-Västergård 3:39, på en höjd av 50 – 55 m.ö.h. Gravhögen ligger på en bergsklack, och är enligt fornlämningsregistret ca. 15 meter i diameter och 1,5 meter hög. Högen är idag kraftigt påverkad av trädgårdsanläggningsarbete och är beväxt med blommor, buskar och mindre träd. De ytliga jordlagren är omrörda och stor del av området består av berg i dagen. Jordarten utgörs av lerig stenig sand. Runt nedre kanten på bergets sydvästra sida finns en uppbyggd, terrasskant, med större kantiga stenar, vilken skulle kunna vara ursprunglig. Ett mindre antal större kantställda hällar står också lutade mot högens/bergets södra kant.

I Göteborgsinventeringen finns uppgifter om att högen skulle legat på en bergsknalle norr om befintligt bostadshus och att det skulle ha förts bort jordmassor därifrån till kyrkogården i Foss när denna en gång skulle utvidgas (1851). Kol och dylikt skulle ha påträffats i det djupare lagret på södra hälften av högen. I sydsydost kvarlämnades enligt uppgift en del av högen och den består här av stenar och lera. Ytterligare en gravhög skall ha funnits norr om vägen till Foss kyrka/Munkedal. Även detta område är idag kraftigt övervuxet och stort av sentida markingrepp.

Emanuel Holmberg omnämner 1860 den östra av de två högarna, "Spelehögen", om vilken det finns en sägen som säger.... *att det däruti förr hörts en nattlig musik, som så tjuste vandraren att han stod som fasttrollad vid högen till dess solen rann upp och de sällsamma tonerna tystnade.* Han nämner även att gravfältet, (då avsågs både Foss 165 och 166), en gång skall ha varit betydligt större (Holmberg E. 1860, s.185).

Förundersökningen

Sammanlagt drogs sju schakt, tre till tio meter långa, och 0,2 – 0,8 meter djupa. Sammanlagt påträffades fem anläggningar (A110, 112, 113, 205) (se tabell 6, fig.11 och bilaga 4). I den norra delen av de två sydligaste schakten (S103 + S104) som drogs inom gravkullen "Spelehögen" påträffades under 0,6 – 0,9 meter matjord ett sotigt fyndförande lager, delvis med sten ovanpå och innehållande enstaka skörbrända stenar (A112 + 113). Lagret låg till stora delar bevarat i bergsskrevor. Detta lager tolkades som rester efter gravgömman (se bilaga 4).

FU Foss 165, "Spelehögen"

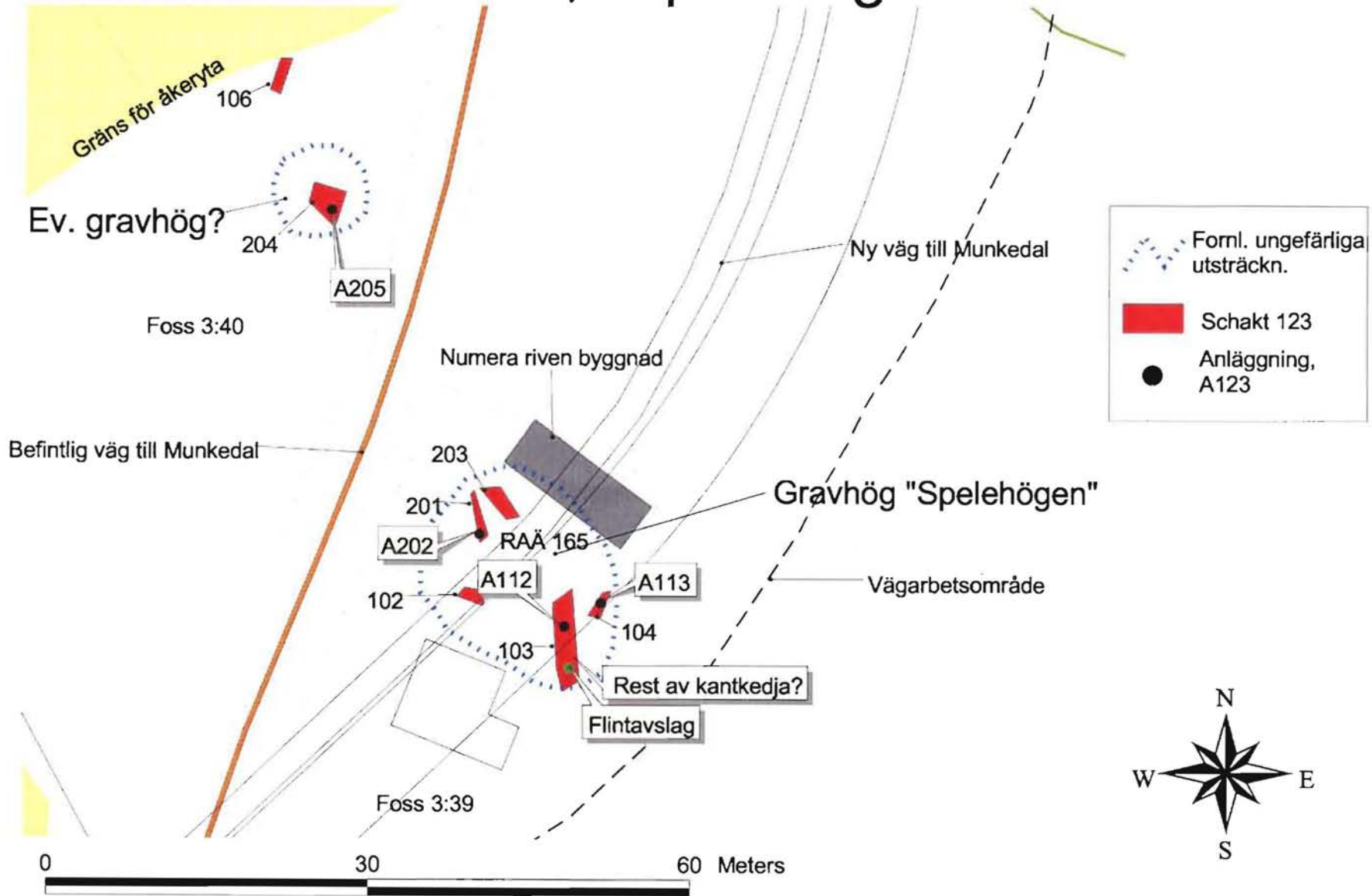


Fig. 11



Fig. 12: Rest av "Spelehögens" kantkedja? Vy över sydöstra delen av gravhögen, schakt 103 inspekteras av grävmaskinisten, Åsa Algotsson, Bohusläns museum och Glenn Johansson, Riksantikvarieämbetet. Foto: Ingela Lundin.

Fynden består bl. a av två fragment keramik, godset är finmagrat och brun/svart i färgen (F4). Keramikfragmenten är svårtolkade eftersom de är små och spjälkade men bedöms vara av järnålderskaraktär. I övrigt framkom två avslag och en övrigt slagen flinta (F2, 3, 111) (se fyndlista 3).

På gravhögens/bergets nordvästra sida påträffades en mindre ansamling rundade stenar (A202), 0,4 x 0,5 i diameter, och bestående av 0,1 – 0,2 meter stora stenar. Anläggningen kan vara recent, exempelvis upplagd vid trädgårdsarbete under sen tid.

På andra sidan vägen till Munkedal, 40 meter nordväst om Spelehögen inom fastigheten Foss-Västergård 3:40, undersöktes platsen för en ev. gravhög (se fig.11). Området var vid undersökningstillfället belamrat med stenskrot och beväxt med tallar och ris. Tidigare har det stått en ladugårdsbyggnad intill platsen för den ev. gravhögen (ek. karta 1930). I ett utav de två schakten (S204) påträffades en härd (A205), 1,0 x 0,6 meter stor med kol/sotfyllning innehållande tegel, krossad kvarts, och takskeer. Anläggningen bedömdes vara recent. I övrigt var platsen fyndtom. Inga rester efter någon förhistorisk gravanläggning kunde påvisas.

Resultat

Förundersökningen av Foss 165, kunde bekräfta att det trots omfattande sentida aktiviteter kan finnas rester kvar av gravgömma och konstruktionsdetaljer i den större gravhögen, "Spelehögen" under ett 0,3– 0,9 meter matjordslager, framförallt på bergets södra och östra sida. Här påträffades ett sotigt fyndförande lager i två utav schakten. Fynden består av keramik och flinta. Delar av en ev. kantkedja

framkom i ett utav schakten. Övriga delar av området är annars relativt stort av senare tiders trädgårdsanläggningsarbete, husbyggnation samt täktverksamhet.

Den andra ev. gravhögen, på fastighet Foss-Västergård 3:40 nordväst om vägen till Munkedal, visade sig inte vara av förhistoriskt ursprung utan bestod av rester efter recent verksamhet.

Åtgärdsförslag

Trots att gravhögen inom fastighet Foss-Västergård 3:39 utsatts för återkommande skadegörelse visar resultatet av förundersökningen att rester av gravgömma och vissa konstruktionsdetaljer finns kvar under matjorden och i bergskrevornas fyllningar. Foss 165, "Spelehögen" bedöms gå vidare till slutundersökning.

Tabell 6. Schakttabell över Raä Foss 165, "Spelehögen".

Schakt nr	Längd m	Djup m	Lager	Anläggningar	Fynd	Övrigt
102	3	0,2	Matjord 0.2, berg i dagen			Schaktet är på dubbel skopbredd, 3 m
103	7	0,8-0,9	Matjord 0.3-0.5, lerig stenig sand med inslag av kol/sot/skärvsten mot botten 0.4 delvis träder berg i dagen	A112,Kol/sotlager med fynd av flinta o skärvsten kan vara del av gravgömma? A110 Ev. kantkedja?	Flintavslag	
104	2	0,6	Matjord 0.4, lerig stenig sand m skärvsten, sot/kolkoncentration mot botten 0.2	A113,Kol/sotlager med fynd av keramik, flinta o skärvsten kan vara del av gravgömma?	Keramik, flintavslag	
106	3	0,25	Grästov/matjord brun lerig sand 0.2, därunder ställvis berg i dagen			
201	3	0,2	Matjord 0.2, berg i dagen			
203	3	0,1-0,2	Matjord 0.1 - 0.2, därunder berg i dagen			Foss-Västergård 3:40
204	3	0,25	Grästov/matjord, brun lerig sand 0.25	A205, närmast kvadratisk hård, recent	Kvarts, tegel, skiffer	Foss-Västergård 3:40

Fyndlista 3, Raä Foss 165, "Spelehögen". UM 28993.

Fyndnr	Sakord	Enhet	Antal	Vikt, g	Material	Anmärkning	Specialbenämning
1	Avslag	S103	1	33,3	Flinta	Funnen invid stensträng (del av kantkedja?) i södra delen av schaktet.	
2	Övrig slagen	S104	1	20,3	Flinta	En mindre bit avslagen vid framtagningen.	
3	Keramikföremål	S104	2	2,3	Keramik	del av kärl?	

Foss 430

Fastighet: Foss 1:1

Vägverkets sektion: Allmän väg Tungenäset/Saxala-Munkedal 0/700-0/900.

Koordinater: X:6489.6, Y:1258.0

Föreslagen åtgärd: Inga vidare åtgärder

Sammanfattning

Vid förundersökningen framkom ett tiotal anläggningar i två av schakten (S100 + S110). Dessa bedömdes dock vara av sentida karaktär liksom fyndmaterialet som utgjordes av tegel, glas, porslin samt järnspik. Enligt muntlig uppgift skulle platsen under 1800-talet ha varit bebyggd med ett antal mindre uthus.

Området bedöms som förstört av sentida aktiviteter och anses därmed inte ha en arkeologisk potential för att gå vidare till slutundersökning.

Bakgrund

Enligt arkeologisk utredning 2001 tolkades detta som ett område med boplatstrester från järnålder. Härdar, stolphål samt fragment av ett täljstenskärl påträffades under utredningen.

Områdesbeskrivning

Området är beläget i odlad åkermark samt åkermark i vall ett hundratal meter norr om Foss 165 och direkt väster om vägen från Saxala mot Foss kyrka/Munkedal. Höjden är ca 45 – 50 m. ö. h. Jordarten utgörs av grågul sandig lera under matjorden. Enligt historisk karta över Stora Foss från 1793 hörde området till inägomarken och utgjordes troligen av ängs/betesmark.

Förundersökningen

Sammanlagt drogs nio schakt inom området, fem till 44 meter långa och 0,4 – 0,5 meter djupa. I två utav schakten (S100 + 110) påträffades sammanlagt 10 anläggningar; två härdar (A106, 108), fem stolphål (A101, 103, 104, 105, 107), en grop (A102) och två mörkfärgningar (A109 och A111) (se fig. 13, tabell 7 och bilaga 5). Fyndmaterialet var genomgående recent, tegel, glas, porslin, takskiffer och diverse järnskrot. Fynden tillvaratogs ej.



Fig.14: Vy över Foss 430.
Bilden är tagen mot N.
Foto: Ingela Lundin.

FU Foss 430

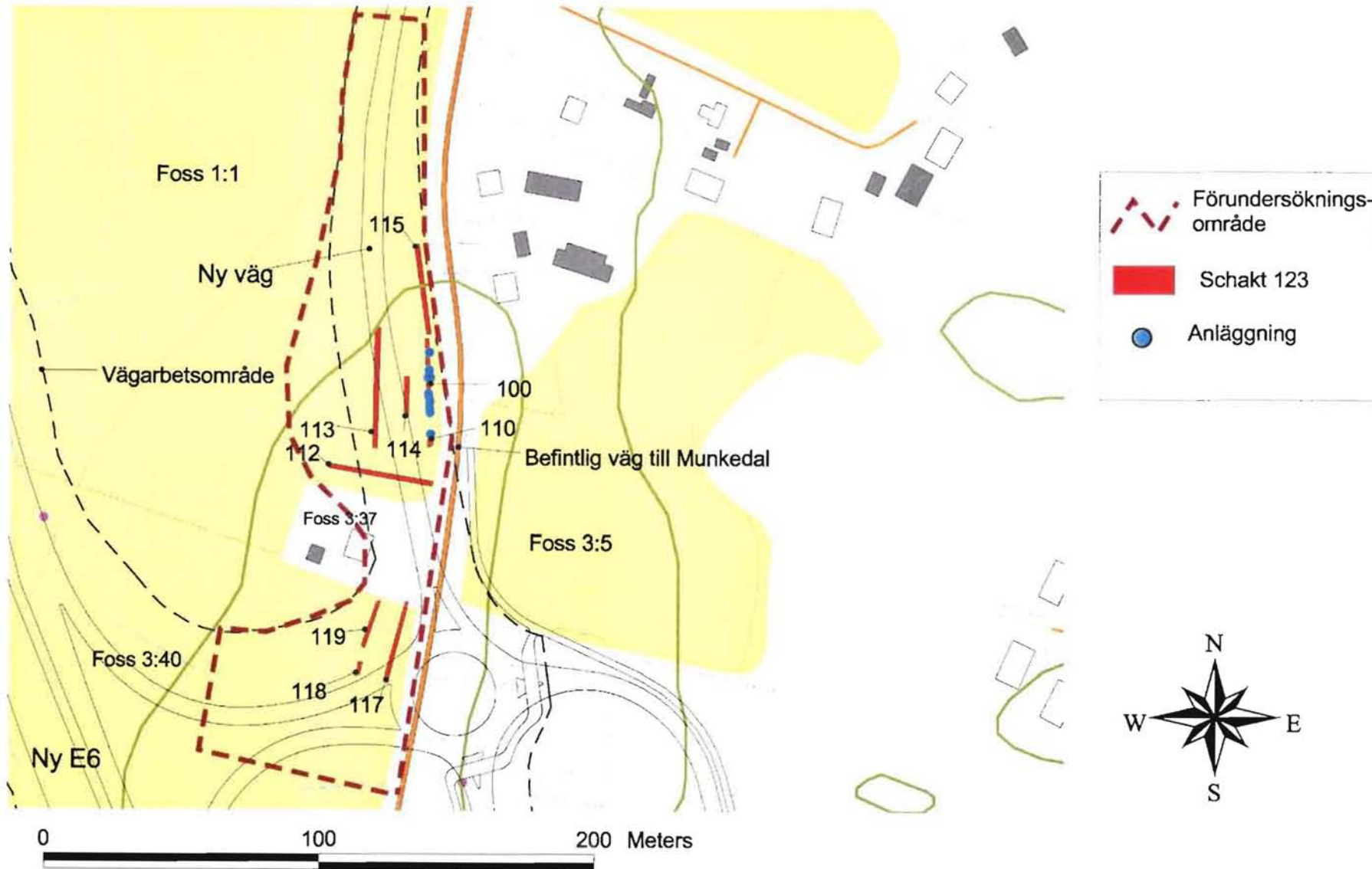


Fig. 13

Enligt uppgift från boende i området har platsen där anläggningarna påträffades varit bebyggd med ett flertal mindre byggnader/uthus vid sekelskiftet 1800/1900. Med all sannolikhet kan såväl påträffade anläggningar som fynd kopplas till denna användningstid och epok.

Resultat

Endast anläggningar och fynd av recent karaktär påträffades i området. Vid förundersökningen framkom inget av antikvariskt intresse.

Åtgärdsförslag

Inga vidare antikvariska åtgärder föreslagna.

Tabell nr 7. Schakttabell över Raä Foss 430.

Schaktnr	Längd m	Djup m	Lager	Anläggningar	Fynd	Övrigt
100	28	0,4	Ploglager 0.2, grågul sandig lera 0.2	A101-A109, troligen recenta	Glas, tegel, porslin	
110	7	0,4	Ploglager 0.3, grågul sandig lera 0.1	A111 -anläggning? i östra änden av schaktet	Tegel	
112	38	0,4	Ploglager 0.2, grågul sandig lera 0.2			
113	44	0,4	Ploglager 0.2, grågul sandig lera 0.2			
114	15	0,4	Ploglager 0.3, grågul sandig lera 0.1			
115	33	0,4	Ploglager 0.2, grågul sandig lera 0.2			
117	30	0,4	Ploglager 0.3, grågul sandig lera 0.1			
118	5	0,4	Ploglager 0.3, grågul sandig lera 0.1			
119	18	0,4	Ploglager 0.3, grågul sandig lera 0.1			

Foss 431

Fastighet: Foss-Berg 1:1

Vägverkets sektion: Allmän väg Tungenäset/Saxala-Munkedal vid 1/450

Koordinater: X: 6490.15, Y:1258.12

Föreslagen åtgärd: Inga vidare åtgärder.

Sammanfattning

Vid förundersökningen framkom ånyo delar av den äldre stenlagda vägen i två utav elva schakt (S107+109). Tre flintavslag ytplockades i åkermarken (F1 + F2). I övrigt framkom inga fynd eller anläggningar av förhistorisk karaktär inom området. Området bedöms inte ha en arkeologisk potential för att gå vidare till slutundersökning.

Bakgrund

Vid den arkeologiska utredningen 2001 påträffades ett område med rester av en äldre stenlagd väg, samt ev. boplatstrester från järnålder/historisk tid i åkermarken väster om Foss kyrka.

Områdesbeskrivning

Området är beläget i odlad åkermark på en höjd av 45 – 50 m. ö. h. ca 100 meter väster om Foss kyrka. Området sluttar svagt ned mot dalbotten i väster. Jordarten utgörs av grågul sandig lera under 0,2-0,3 meter matjord. Området har enligt historisk karta från 1793 legat inom Stora Foss inägomark och utgjort både åker och betesmark.

Förundersökningen

Sammanlagt drogs 11 schakt, sex till 40 meter långa och 0,4 - 0,5 meter djupa. Tre flintavslag (F1-2) ytplockades invid schakt 111 norr om vägen till Kampstorp. Inom delar av två schakt (S107 + S109) framkom ett par meter av en äldre stenlagd väg i den grågula sandiga leran (se fig.15 och tabell 8). I övrigt påträffades inga anläggningar eller fynd av förhistorisk karaktär inom området. Förmodligen har området utsatts för omfattande odlingsaktiviteter.

Resultat

Fragment av den äldre stenlagda väg som påträffades under utredningen framkom i två av schakten på förundersökningen. Tre flintavslag ytplockades i åkermarken. I övrigt fanns inget av antikvariskt intresse kvar inom förundersökningsområdet.

Föreslagen åtgärd

Inga vidare antikvariska åtgärder föreslagna.

Tabell nr 8. Schakttabell över Raä Foss 431.

Schaktnr	Längd m	Djup m	Lager	Anläggningar	Fynd	Övrigt
100	40	0,4	Ploglager 0.25, grågul sandig lera 0.15			
101	37	0,4	Ploglager 0.3, grågul sandig lera 0.1			
102	38	0,4	Ploglager 0.2, grågul sandig lera 0.2			
103	12	0,4	Ploglager 0.2, grågul sandig lera 0.2			
104	6	0,4	Ploglager 0.3, grågul sandig lera 0.1			
105	9	0,4	Ploglager 0.25, grågul sandig lera 0.15			
106	17	0,4	Ploglager 0.3, grågul sandig lera 0.1			
107	5	0,4	Ploglager 0.3, grågul sandig lera 0.1	Del av äldre stensatt väg		Schaktet en förlängning av schakt 109 åt söder
108	8	0,4	Ploglager 0.3, grågul sandig lera 0.1			
109	16	0,4	Ploglager 0.3, grågul sandig lera 0.1	Del av äldre stensatt väg i schaktets västra del		
111	10	0,4	Ploglager 0.25, grågul sandig lera 0.15			

FU Foss 431

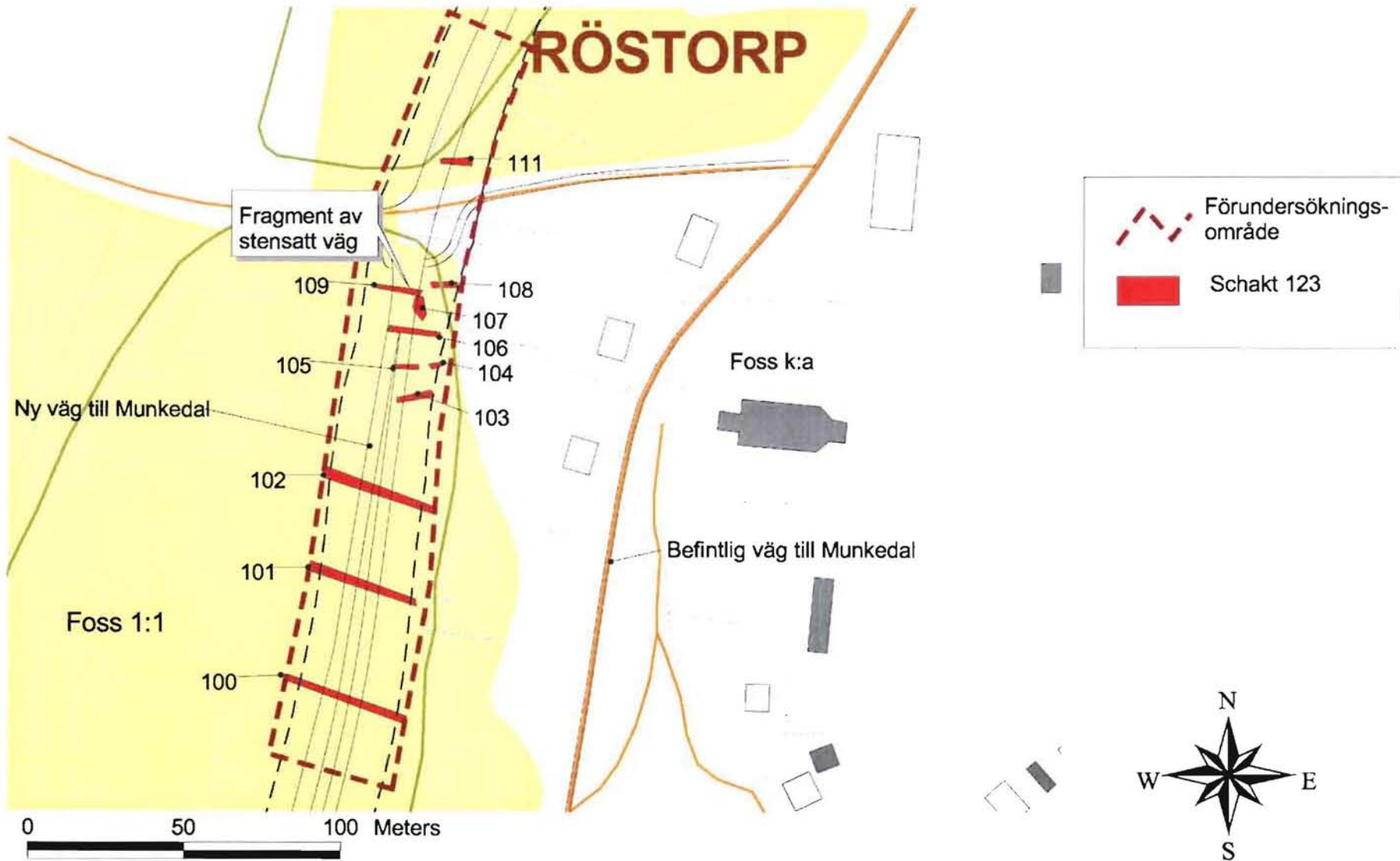


Fig. 15.

Foss 233:2

Fastighet: Foss 1:1

Vägverkets sektion: Allmän väg Tungenäset/Saxala-Munkedal vid 1/600

Koordinater: X:6490.4, Y:1258.2

Föreslagen åtgärd: Inga vidare åtgärder.

Sammanfattning

Vid förundersökningen framkom inga ytterligare förhistoriska anläggningar och endast enstaka spridda flintavslag påträffades i ploglagret. Ett par utav dessa flintavslag har förmodligen bearbetats med metallhammare. Området bedöms inte ha en arkeologisk potential för att gå vidare till slutundersökning

Bakgrund

Vid den arkeologiska utredningen 2001 framkom bopplatsrester från järnålder/medeltid, bestående av stolphål och delar av ett kulturlager med bränd lera.

Områdesbeskrivning

Området är beläget i odlad åkermark samt delvis i skogsmark på en höjd av 40 – 50 m. ö. h. ca 300 meter NNV om Foss kyrka. Jordarten utgörs av grågul sandig lera under 0,2-0,3 meter matjord. Området har enligt historisk karta från 1793 legat inom Stora Foss inägomark och utgjort både åker och betesmark. Ungefär 50 meter öster om förundersökningsområdets södra del finns en registrerad forn-lämning, Foss 233, en boplatzlämning från äldre järnålder undersökt år 1926 av Georg Sarauw (ATA dnr 3475/26).

Förundersökningen

Sammanlagt drogs 18 schakt i åkermarken och tre schakt i skogsmark. Schakten var mellan tre och 16 meter långa, och 0,4 – 0,5 meter djupa (se fig. 16 och tabell 9). Bearbetad flinta ytplockades i åkermarken, sex avslag (F1), ett avslag med retusch (F2), tre övrigt slagen flinta (F3), och ett splitter (F4) (se fyndlista 4).

I övrigt påträffades varken fynd eller anläggningar av förhistorisk karaktär inom det undersökta området. Förmodligen har området utsatts för omfattande odlingsaktiviteter.

Resultat

Endast ytplockad flinta från ploglagret påvisade förhistorisk aktivitet inom området. I övrigt påträffades inget av antikvariskt intresse.

Föreslagen åtgärd

Inga vidare antikvariska åtgärder föreslagna.

FU Foss 233:2

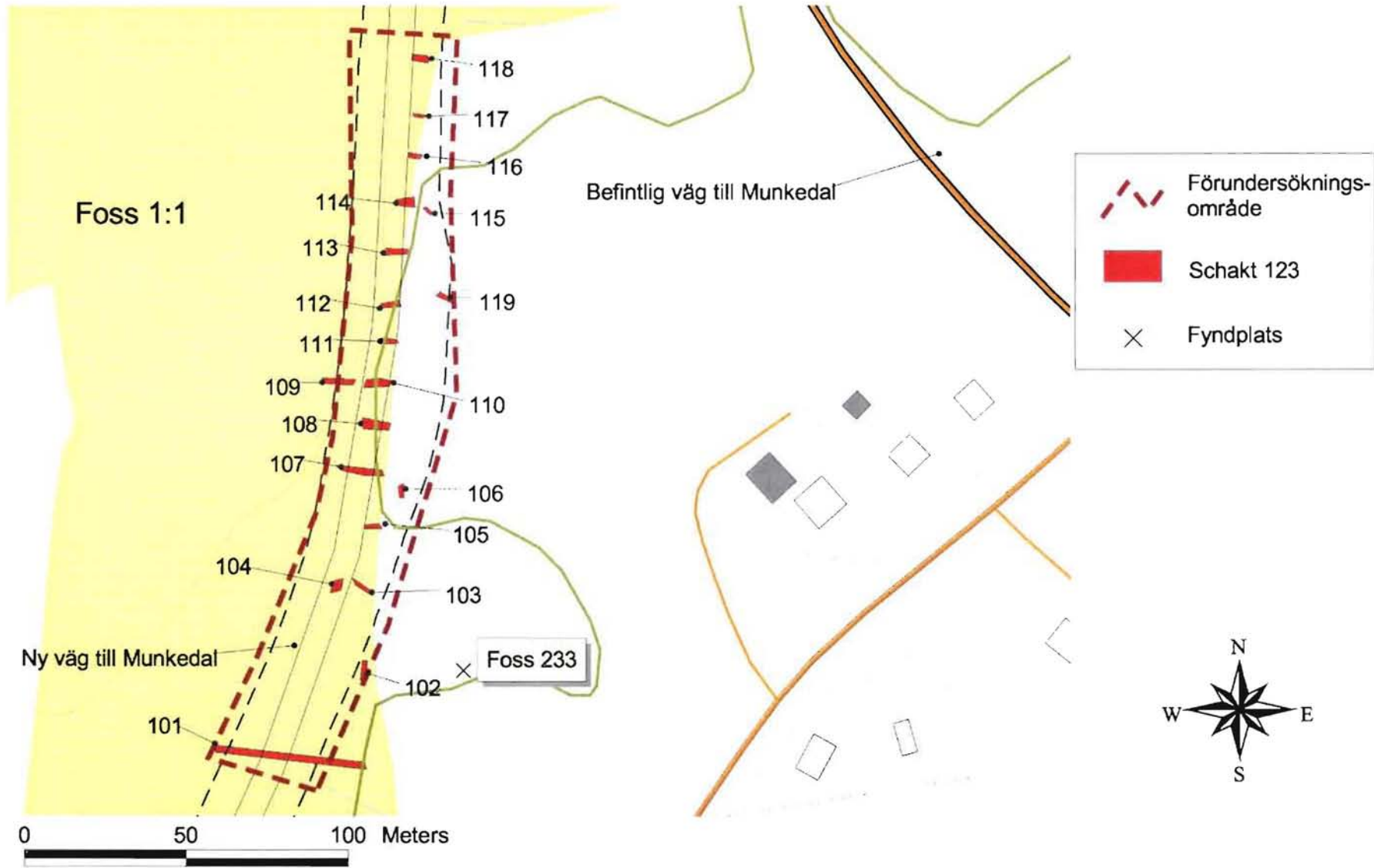


Fig. 16

Tabell nr 9. Schakttabell över Raä Foss 233:2.

Schaktnr	Längd m	Djup m	Lager	Anläggningar	Fynd	Övrigt
100	8	0,4	Ploglager 0.2, grågul sandig lera 0.2			
101	16	0,4	Ploglager 0.3, grågul sandig lera 0.1			
102	3	0,4	Ploglager 0.2, grågul sandig lera 0.2			
103	3	0,4	Ploglager 0.25, grågul sandig lera 0.2			
104	2	0,4	Ploglager 0.3, grågul sandig lera 0.1			
105	2	0,4	Ploglager 0.25, grågul sandig lera 0.15			
106	2	0,4	Ploglager 0.3, grågul sandig lera 0.1			
107	5	0,4	Ploglager 0.3, grågul sandig lera 0.1			
108	3	0,4	Ploglager 0.3, grågul sandig lera 0.1			
109	10	0,4	Ploglager 0.3, grågul sandig lera 0.1			
110	10	0,4	Ploglager 0.25, grågul sandig lera 0.15			
111	8	0,4	Ploglager 0.3, grågul sandig lera 0.1			
112	6	0,4	Ploglager 0.3, grågul sandig lera 0.1			
113	8	0,4	Ploglager 0.2, grågul sandig lera 0.2			
114	5	0,4	Ploglager 0.2, grågul sandig lera 0.2			
115	2	0,4	Brunjord 0.15, grågul sandig lera 0.25			Grävt i skogsmark
116	4	0,4	Ploglager 0.2, grågul sandig lera 0.2			
117	3	0,4	Ploglager 0.3, grågul sandig lera 0.1			
118	6	0,4	Ploglager 0.3, grågul sandig lera 0.1			
119	4	0,4	Brunjord 0.15, grågul sandig lera 0.25			Grävt i skogsmark

Fyndlista 4, Raä Foss 233:2. UM 28990.

Fyndnr	Sakord	Enhet	Antal	Vikt, g	Material	Anmärkning	Specialbenämning
1	Avslag	Ytplockat	6	13,4	Flinta		
2	Avslag	Ytplockat	1	7,2	Flinta		Avslag med nötning
3	Övrig slagen	Ytplockat	3	29	Flinta		
4	Splitter	Ytplockat	1	1	Flinta		

Foss 432 – (arbetsväg)

Fastighet: Säleby 1:3

Vägverkets sektion: 15/600-15/700

Koordinater: X:6491.3, Y:1257.06

Föreslagen åtgärd: Slutundersökning

Sammanfattning

Vid förundersökningen påträffades slagen flinta (ett spån, kärnfragment och ca 25 avslag) av neolitisk karaktär samt ca. 15 bitar keramik. Utifrån fyndmaterialet tolkas platsen som en mindre boplatsskal innehållande två tidsskikt, vilka preliminärt dateras till neolitisk tid samt ev. järnålder. Två kolprov insamlades för datering. Det ena provet, taget ur en provgrop med keramik, gav år 4070 ± 40 BP och det andra provet, vilket togs ur ett schakt med härdrest samt kulturlager (?) gav år 2340 ± 40 BP. Dateringarna visar på förhistorisk närvaro under två perioder, mellan neolitikum resp. förromersk järnålder. Inga tydliga anläggningar kunde identifieras. Området bedöms gå vidare till slutundersökning.

Direkt väster, samt öster om förundersökningsområdet, men utanför den planerade arbetsvägen och dess arbetsområde, finns två icke undersökta ytor, flacka avsatser som utgör mycket bra boplatsskal. Den västra är ca 50 x 50 m, och den östra ungefär 25 x 50 m. Risk finns för att boplatsskal även kan sträcka sig in på dessa ytor. Vid en eventuell framtida exploatering bör dessa ytor utredas.

Bakgrund

Vid den arkeologiska utredningen 2001 framkom rester av en ensamliggande härd samt slagen flinta av mesolitisk karaktär i ett schakt invid en bäckravin vilket indikerade rester efter boplatsskalningar.

Observera att den planerade arbetsvägen inte hade ett arbetsområde utsatt vid undersökningstillfället. Enligt telefonsamtal med SCC den 16/5 2003 var arbetsvägens dragning då endast preliminär och man kunde uppskattningsvis dessutom lägga till ett ca. 10 meter brett arbetsområde på var sida om vägen.

Områdesbeskrivning

Området är beläget i skogsmark, på ömse sidor om en bäckravin och i anslutning till åkermark i söder, samt berg i norr och öster. Platsen ligger på en höjd av 40 – 45 m.ö.h. Den västra delen av ytan sluttar svagt åt sydost, medan den östra delen sluttar kraftigt åt väster ned mot bäckravinen. Skogen, som består av högvuxen gran, var inte avverkad vid undersökningstillfället, vilket försvårade undersökningen och fick till följd att endast ett mycket begränsat område kunde sökschaktsgrävas med maskin (se fig.17). Resterande yta undersöktes med handgrävda provgropar.

Jordarten utgörs av siltig – grusig sand under ett torvlager på 0,1 meter. Marken i skogspartiet verkar inte ha utsatts för odling under historisk tid. Området har enligt historisk karta från 1798 legat inom Sälebys inägomark och betesmark.

Förundersökningen

Sammanlagt drogs endast två schakt, 5 meter långa och mellan 0,3 – 0,5 meter djupa, på den västra delen av ytan. Resterande ytor fick undersökas med hjälp av handgrävda provgropar. Totalt grävdes tio provgropar, 0,5 x 0,5 meter i diameter och 0,3 – 0,45 meter djupa. Sex av provgroparna grävdes på den västra delen och fyra på den östra delen av området.

Åtta av tio provgropar var fyndförande och i en (pg. 203) påträffades ett sotigt lager (ev. kulturlager eller möjligtvis en del av en anläggning?) 0,1 meter tjockt med enstaka kolbitar i (se tabell 10 och fig.19).



Fig.17: Vy över Foss 432. Observera den täta granskogen. Åsa Algotsson, Bohusläns museum gräver en provgrop till höger i bild. Bilden tagen mot NO. Foto: Ingela Lundin.

Fynden bestod av bearbetad flinta och bergart samt enstaka bitar kvarts/kvartsit. Flintan bestod i huvudsak av avfallsmaterial, förmodligen tillkommen under neolitisk tid, men inga redskap kunde identifieras. I en provgrop (pg. 216) öster om bäckravinen framkom 15 bitar keramik (varav en mynningsbit) av järnålderskaraktär (UM 28991:28, se fig. 18). Två flintavslag ytplockades i åkerkanten (F220 +221) (se fyndlista 5). Ett par kolbitar insamlades, dels ur provgrop 216 och dels ur schakt 214 och skickades för analys av vedart samt för datering genom ^{14}C -metoden.

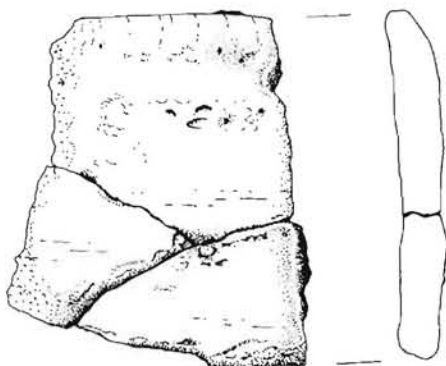


Fig.18: Del av keramikkärl, mynning, från provgrop 216, öster om bäckravinen inom Foss 432. UM 28991:28. Ritad av Anette Olsson, Bohusläns museum.

10mm

FU Foss 432, arbetsväg

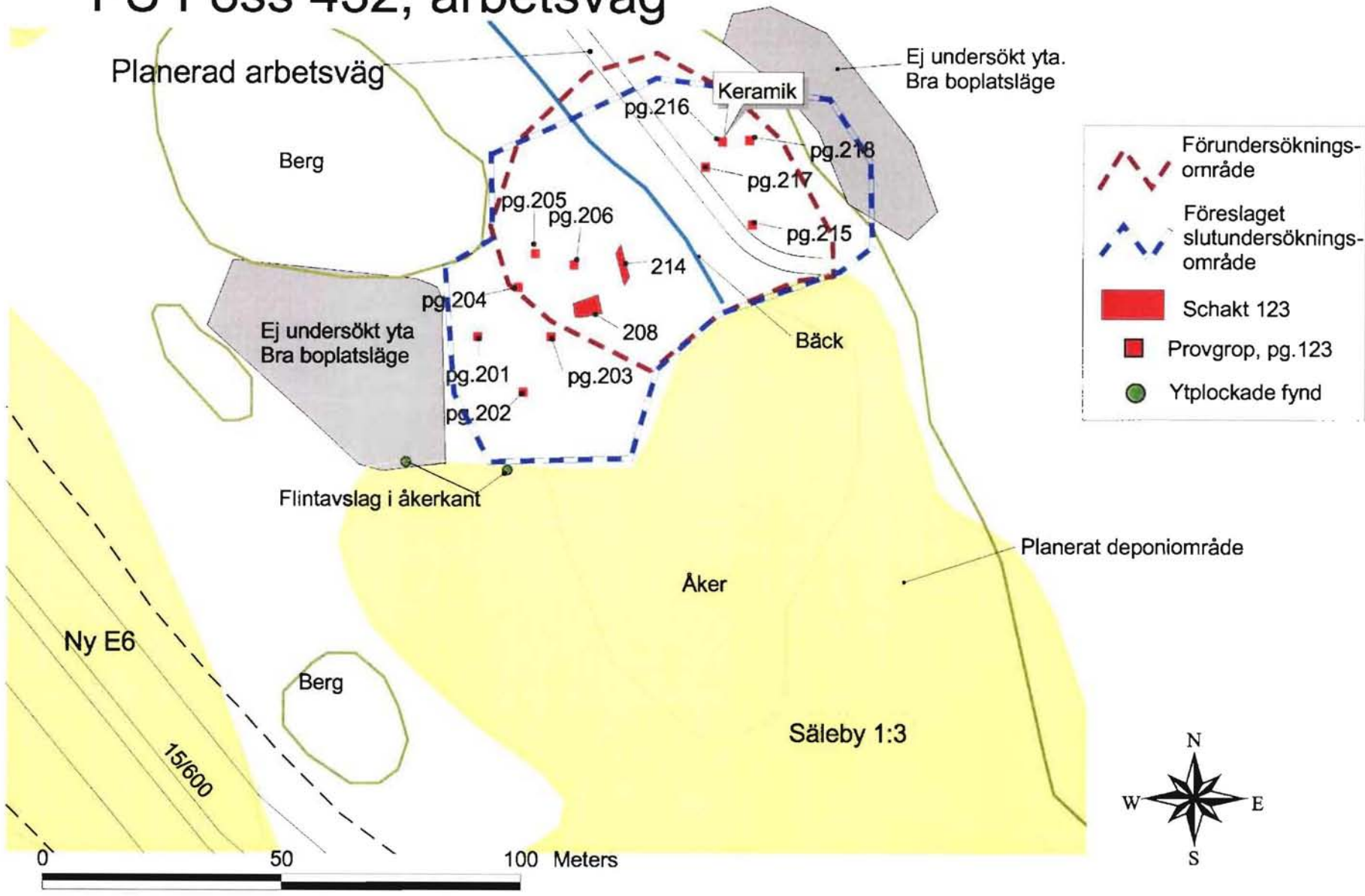


Fig 19

Området utgörs av en mindre boplatlokal. Fyndmaterialet, bestående av både flinta och keramik talar för återkommande boplataktiviteter under minst två tidsepoker, neolitikum samt äldre järnålder. Detta bekräftas av ¹⁴C-dateringen som gav just mellaneneolitikum, år 4070 ± 40 BP eller kalibrerat år 2860 – 2480 BC (*Beta 181176*), och förromersk järnålder, år 2340 ± 40 BP, eller kalibrerat år 420 – 370 BC (*Beta 181177*). Vedartsanalysen visar att man eldat med al- respektive tallved (se bilaga 1 och 6). Under förundersökningen framkom inga tydliga anläggningar. Boplatsen har topografiskt sett ett bra läge direkt söder om en bergshöjd, i svag sluttning och på ömse sidor om en bäckravin.

De flacka avsatserna väster, samt öster om den nu undersökta ytan är topografiskt sett mycket bra boplatlägen. Ytorna har ännu ej undersökts, p.g.a att de låg utanför det aktuella förundersökningsområdet. Dessa delar av området kommer enligt planerna ej att beröras av arbetsvägen. Vid eventuell framtida exploatering av dessa ytor bör de utredas (se fig.19).

Föreslagen åtgärd

Boplatsen bör gå vidare till slutundersökning.

Tabell nr 10. Schakt- och provgropslista över Raä Foss 432.

Schakt/ Pg.nr	Längd/ strl. m	Djup m	Lager	Anläggningar	Fynd	Övrigt
S 208		5	Förna 0.1, mörkgrå stenig silt 0.25		F25 -27, avslag i flinta o. Slagen kvarts	Enstaka skärvstenar och kol
S 214		5	Förna 0.1, mörkgrå stenig silt 0.25, brun silt 0.2, gul silt 0.05		F18-24, Spån, o. avslag i flinta, bergart, kvarts	Enstaka skärvstenar och kol. C14-prov taget.
Pg.201	0,5x0,5	0,35	Förna 0.1, ljusbrun sand 0.06, gråbrun siltig sand m enstaka stenar 0.18, brun grusig sand 0.02		F14-15, avslag, övr. slagen flinta	
Pg.202	0,6x0,6	0,3	Förna 0.1, grå grusig sand,humös? 0.2, brun grusig sand		F13, övr. slagen flinta, svallad	
Pg.203	0,8x0,6	0,35	Förna 0.1, grå grusig sandig silt 0.25	Ev. del av kulturlager?, ca. 0.1 m tj. mörkgrå sandig silt m enstaka kolbitar, i NV delen av provgropen,	F10-12, avslag, övr.slagen flinta	
Pg.204	0,8x0,3	0,4	Förna 0.1, brun siltig sand 0.15, gråbrun siltig sand 0.15		F9, ett avslag	
Pg.205	0,5x0,5	0,45	Förna 0.12, gråbrun ngt humös sand m enst. stenar 0.22, brun grusig sand 0,1		F4-8, Övr.kärna, avslag, övr.slagen flinta	
Pg.206	0,5x0,5	0,35	Förna 0.1, gråbrun ngt humös sand m enst. stenar 0.2, brun grusig sand .05		F1-3, avslag, övr. slagen flinta o. Bergart	
Pg.215	0,5x0,5	0,35	Förna 0.2, brun silt m stenblock i botten 0.15			
Pg.216	0,5x0,5	0,4	Förna 0.1, brun sand 0.1, mörk gråbrun humös sand 0.12, gulbrun grusig sand 0.08		F28, keramik, (myrning)	C14-prov taget
Pg.217	0,6x0,5	0,35	Förna 0.1, gråbrun grusig sand 0.1, mörkbrun grusig sand (k- lager?) 0.15, gul siltig sand i botten		F17, ett avslag	
Pg.218	0,6x0,6	0,45	Förna 0.2, brun sandig silt 0.25, gul silt i botten			

Fyndlista 5, över Raä Foss 432. UM 28991.

Fyndnr	Sakord	Enhet	Antal	Vikt g	Material	Anmärkningar	Specialbenämning
1	Avslag	Pg.206	5	88	Flinta		
2	Avslag	Pg.206	2	36,2	Bergart		
3	Övrig slagen	Pg.206	1	5,5	Flinta		
4	Avslag	Pg.206	5	48,3	Flinta		
5	Övrig kärna	Pg.206	1	28	Flinta		
6	Avslag	Pg.206	1	1,7	Kvarts		
7	Övrig slagen	Pg.206	2	66,6	Flinta		
8	Splitter	Pg.206	1	1	Flinta		
9	Avslag	Pg.204	1	2,7	Flinta		
10	Avslag	Pg.203	2	4,2	Flinta		
11	Övrig slagen	Pg.203	1	3,2	Flinta		
12	Splitter	Pg.203	1	1	Flinta		
13	Övrig slagen	Pg.202	2	5,5	Flinta		
14	Avslag	Pg.201	2	28	Flinta	Svallade	
15	Övrig slagen	Pg.201	2	3	Flinta		
16	Avslag	Pg.218	1	1,7	Flinta		
17	Avslag	Pg.217	1	8,9	Flinta		
18	Avslag	S214	7	20	Flinta		
19	Spån	S214	1	2,4	Flinta		
20	Avslag	S214	1	8,8	Flinta		Avslag med retusch
21	Övrig slagen	S214	1	1,9	Flinta		
22	Övrig slagen	S214	5	42,6	Bergart		
23	Avslag	S214	1	161,9	Kvartsit		
24	Övrig slagen	S214	1	1,5	Skiffer		
25	Avslag	S208	2	12,2	Flinta		
26	Övrig slagen	S208	2	6,3	Flinta		
27	Övrig slagen	S208	2	20	Kvarts		
28	Kärl	Pg.216	14	47,4	Keramik	Varav en mynningsbit, rak. Godset mörkbrunt finmagrat.	
29	Avslag	I åkerkant	1	1,6	Flinta		
30	Avslag	I åkerkant	1	1,9	Flinta		

Slutsatser

Sammantaget visar förundersökningarna av de tio områdena på Tungenäset att de platser som idag ligger i åkermark och visade indikationer på förhistoriska aktiviteter, var de flesta så pass förstörda av senare tiders odling att det inte längre återstod något av antikvariskt värde att undersöka vidare. Detta gäller även ett par av de platser som idag ligger i skogsmark och där det veterligen inte har förekommit odling under senare tid. Förmodligen beror detta på att de förhistoriska aktiviteter som föregått inom dessa områden varit av en så pass ringa omfattning att de inte lämnat några synbara spår efter sig.

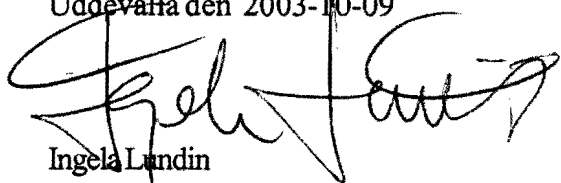
Fyra av tio förundersökningsplatser kvarstår som antikvariskt intressanta och bör därmed undersökas vidare. Dessa platser har gett ett lovande och innehållsrikt material som vi anser kommer att kunna ge ytterligare intressanta resultat vid eventuella framtida slutundersökningar. De fyra fornlämningarna är: en mellanneolitisk boplats med vissa nedslag under äldre järnålder (Foss 432), en eller flera gravar (odlingsrösen?) med underliggande boplatser från förromersk järnålder (Foss 173), en skadad gravhög från yngre (?) järnålder (Foss 165), och slutligen en mindre boplatzlokal eller offerplats med delar av ett kraftigt förrådskärl från äldre järnålder (Foss 438).

Åtgärdsförslag

Förundersökningen av de tio fornlämningslokalerna längs planerad väg E6, och allmän väg Saxala – Munkedal, inkluderat en arbetsväg och ett deponiområde, resulterade slutligen i fyra fornlämningar vilka gav ett såpass intressant förhistoriskt material att de härmed föreslås gå vidare till slutundersökning. De fyra är: Foss 165, 173, 432 och 438.

Resterande fornlämningar, Foss 233:2, 430, 431, 435, 436, och 437 bedömdes efter avslutad undersökning inte ha en tillräckligt stor arkeologisk potential för att motivera ytterligare antikvariska slutsatser. Dessa är härmed färdigundersökta och borttagna.

Uddevalla den 2003-10-09



Ingela Lundin
antikvarie

Referenser

- Algotsson Å 2003 Arkeologisk utredning. Väg E6 Geddeknippen – Håby, delrapport 2. Sträckan Geddeknippen-Håby. Bohusläns museum. Rapport 2003:13
- Algotsson Å,
Brandt T,
Lindholm K 1998 Utbyggnad av väg E6 etapp Torp – Gläborg. Kulturhistoriskt värdefulla objekt och miljöer inom utredningsområdet. Beskrivning av konsekvenser av vägutbyggnad. Bohusläns museum. Rapport 1998:13.
- Ekhoff E, 1879 Bohuslänska fornsaker från hednatiden. Ur Bidrag till kännedom om Göteborgs och Bohusläns fornminnen och historia. Del II. Utgiven av Bohusläns hushållningssällskap. Stockholm 1879.
- Fredsjö Å, 1964 Bohuslänska fornsaker av guld. En översikt. Bohusläns hembygdsförbunds årsskrift 1964.
- Gustavsson A, 1998 Arkeologisk utredning Herrestads-Torp 1:3. Internrapport Bohusläns museum 1999:15
- Holmberg, E. 1860 Bohusläns historia och beskrivning. Faksimil 1979. Uddevalla.
- Ortman, O. 2003 Arkeologiska förundersökningar, väg E6 sträckan Geddeknippen-Håby. Rapport 2003:6. Bohusläns museum (del I).

Förteckning över bilagor

Bilaga 1	Resultat från C ¹⁴ dateringar, <i>Beta Analytic Inc., USA</i>
Bilaga 2	Rapport från makrofossilanalys Foss 173, av <i>Roger Engelmark, MAL i Umeå</i>
Bilaga 3	Anläggningsbeskrivningar för Foss 173.
Bilaga 4	Anläggningsbeskrivningar för Foss 165.
Bilaga 5	Anläggningsbeskrivningar för Foss 430.
Bilaga 6	Vedlab-rapport 0333, E. Danielsson, VEDLAB, Glava

Förteckning över figurer

Figur 1a + 1b	Utdrag ur ekonomiskt kartblad nr 8171 + 8181.
Figur 2	Plankarta Foss 435
Figur 3	Vy över Foss 435
Figur 4	Plankarta Foss 438
Figur 5	Vy över Foss 438, rotvältan
Figur 6	Plankarta Foss 437
Figur 7	Plankarta Foss 436
Figur 8	Vy över 436, invid bäckravin
Figur 9	Plankarta Foss 173
Figur 10a	Foto på stensättning med urnegrav, Foss 173
Figur 10b	Vy över östra delen av Foss 173
Figur 11	Plankarta Foss 165, "Spelehögen"
Figur 12	Foto på sydöstra delen av "Spelehögen", schakt 103
Figur 13	Plankarta Foss 430
Figur 14	Vy över 430
Figur 15	Plankarta Foss 431
Figur 16	Plankarta Foss 233:2
Figur 17	Vy över Foss 432, tätvuxen granskog
Figur 18	Del av keramikkrärl, mynningsbit, ritad av Anette Olsson, BM
Figur 19	Plankarta Foss 432

Muntliga källor

Otryckta källor

Arkiv

Bohusläns museums arkiv

ATA Stockholm

Tekniska och administrativa uppgifter

Lst. Dnr: 431-51843-2001

BM dnr: 502/98K

BM pnr: 1095

Fastighet: Berg 3:1, Foss 1:1, Säleby 1:3 mfl.

Socken: Foss

Kommun: Munkedal

Län: Bohuslän

Fornlämning nr: Foss 165, 173, 233:2, 430, 431, 432, 435 - 438

Ek.karta: 8171 - 8181

Belägenhet: x y: - se respektive plats

Höjd över havet: - se respektive plats

Koordinatsystem: RT 90 2,5 g V

Höjdsystem:

Uppdragsgivare: Vägverket Region Väst, Box 1170, 462 28 Vänersborg

Ansvarig institution: Bohusläns museum

Fältansvarig: Ingela Lundin

Projektansvarig: Ingela Lundin

Fältpersonal: Åsa Algotsson, Ingela Lundin, Bohusläns museum, Glenn Johansson, Kalle Thorsberg,
Riksantikvarieämbetet UV Väst

Fältarbetstid: 9 arbetsdagar under perioden 5 – 15 maj 2003

Maskintid: 128 tim

Undersökt yta: 800 m²

Redigering och layout: Annelie Isacsson

Ritning: Anette Olsson

Fynd: UM 28987 - 28993.

Ms. Ingela Lundin

Report Date: 8/12/2003

Bohuslans Museum Material

Received: 7/21/2003

Sample Data	Measured Radiocarbon Age	¹³ C/ ¹² C Ratio	Conventional Radiocarbon Age(*)
Beta - 181175 SAMPLE : FU7CIKERAMIK ANALYSIS : AMS-Standard delivery MATERIAL/PRETREATMENT : (food residue): acid washes 2 SIGMA CALIBRATION : Cal BC 410 to 360 (Cal BP 2360 to 2320)	2340 +/- 40 BP	-26.5 o/oo	2320 +/- 40 BP
Beta - 181176 SAMPLE : FU7HPG216 ANALYSIS : AMS-Standard delivery MATERIAL/PRETREATMENT : (charred material): acid/alkali/acid 2 SIGMA CALIBRATION : Cal BC 2860 to 2810 (Cal BP 4810 to 4760) AND Cal BC 2690 to 2480 (Cal BP 4640 to 4430)	4050 +/- 40 BP	-24.0 o/oo	4070 +/- 40 BP
Beta - 181177 SAMPLE : FU7HS214 ANALYSIS : AMS-Standard delivery MATERIAL/PRETREATMENT : (charred material): acid/alkali/acid 2 SIGMA CALIBRATION : Cal BC 420 to 370 (Cal BP 2370 to 2320)	2340 +/- 40 BP	-25.1 o/oo	2340 +/- 40 BP
Beta - 181178 SAMPLE : FU173A2GRAV ANALYSIS : AMS-Standard delivery MATERIAL/PRETREATMENT : (charred material): acid/alkali/acid 2 SIGMA CALIBRATION : Cal BC 350 to 300 (Cal BP 2300 to 2250) AND Cal BC 220 to 50 (Cal BP 2170 to 2000)	2150 +/- 40 BP	-26.0 o/oo	2130 +/- 40 BP

Rapport från makrofossilanalys av urnegrav, Tungenäset, Foss sn., Bohuslän

Provet vattensållades och floterades för att erhålla ben , keramik och förkolnat växtmaterial.

Följande material har registrerats.

Ben (brända) ca 50 bitar
Träkol endast några få små bitar
Oförkolnat växtmaterial mycket rötter av olika grovlek
Hasselnötter, oförkolnade skalbitar

Kommentarer

Träkolet bestod av björk och ek och är inte mycket men räcker för en AMS-datering.

Hasselnötterna, som är oförkolnade, skulle kunna komma från den vegetation som vuxit på platsen. Om nötterna kunnat komma ner i slutna lager måste avgöras utifrån hur sluten kontext som provet kommer ifrån. Hasselnötskal är relativt tåliga mot nedbrytning så de skulle också kunna härröra från gravgömman i egenskap av gravgåva.

Hasselnötter är ju en icke ovanlig gravgåva.

De obetydliga träkolsresterna tyder på att kremeringen skett på annan plats än begravningen. Det innebär att växter som följt med på likbålet ligger kvar på kremeringsplatsen och att växter som nedlagts vid begravningen inte blivit förkolnade.

Roger Engelmark
Augusti 2003

Anläggningsbeskrivningar Raä 165, Foss sn

A110: Kantkedja?

Storlek: c:a 1,5 m lång (SV-NÖ)

Bredd: c:a 0,3 – 0,4 m

Form: Linjär

Utseende: Stensträng som består av 4 – 5 st 0,3 – 0,4 m stora rundade stenar vilka skär av schakt (103) södra del. Förmodad kantkedja då stenarna ligger i en rad och utgör en fortsättning på terrasskant/begränsningslinje för gravhögen.

Läge: Schakt 103 södra del.

Fynd: Ett flintavslag upphittat intill stensträngen.

Prov:

Datering: Järnålder?

Övrigt: Ej fullständigt undersökt. Fotograferad.

A112: Kol/sotfläck – rest av gravgömma?

Storlek: ca. 1,5 x 1,5 m schaktbredd samt avgränsad av berg i dagen.

Djup:

Fyllning: Sot, kol och skärvsten.

Läge: I norra/övre delen av schakt 103.

Fynd: Enstaka flintavslag, ett par brända iakttogs i anslutning till anläggningen.

Prov:

Datering: järnålder?

Övrigt: Ej fullständigt undersökt.

A113: Kol/sotfläck – rest av gravgömma ?

Storlek: ca. 1,5 x 1,5 m schaktbredd samt avgränsad av berg i dagen.

Djup:

Fyllning: Sot, kol och skärvsten.

Läge: I schakt 104.

Fynd: Två keramikskärvor, tunt finmagrat gods, enstaka slagen flinta.

Prov:

Datering: Järnålder?

Övrigt: Ej fullständigt undersökt. Fotograferad.

A202: Stenpackning

Storlek: 0,4 x 0,5 m

Form: Rundad

Fyllning: 4 – 5 st 0,1 – 0,2 m stora, rundade stenar i ett lager.

Läge: Terrass på gravkulle, bland rabatter. Söder om S 201.

Fynd:

Prov:

Datering:

Övrigt: Ej undersökt.

A205: Hård

Storlek: 1,0 x 0,6 m

Form: Närmast kvadratisk

Djup:

Fyllning: Kol/sot/skôrbränd sten

Läge: I schakt 204 väst om väg i förmodad gravhög under sentida stenskrot.

Fynd: Stora bitar slagen kvarts, taktegel, skiffer (fynd ej tillvaratagna)

Prov:

Datering: Recent

Övrigt: Endast framrensad. Fynd, läge samt de skarpa nedgrävningskanterna talar för en ung datering.

Anläggningsbeskrivningar Raä 173, Foss sn**A1 (Id A127) : Stensättning**

Storlek: c:a 3x2 m (NÖ-SV)

Djup/Tjl: c:a 0,2 m hög

Form: Oregelbunden närmast oval, övertorvad - ej synlig i ytan. Beväxt med lövsly. Ej fullständigt framrensad.

Utseende: Bestående av en stenpackning, ett synligt lager, med 0,1 – 0,35 m stora rundade stenar samt enstaka skärvstenar.

Fyllning: Brun - mörkbrun, ställvis humös, siltig sand med skärvstenar.

I (under) sydvästra delen av stensättningen, i schakt 104, fanns ett kulturlager med fynd och en anläggning A2 (Id A105), urnegrav. Ben och keramikskärvor förekom från 0,15-0,2 u.my.

Läge: Stensättningen är belägen på en mindre, sydsluttande, blockig terrass, strax intill åkermark. I norr vidtager en jordfylld bergsplatå med uppstickande bergsklackar. Skogsbyn, lövskog och busksly. Schakt 104 skär dess sydvästra del.

Fynd: Keramik, brända ben, flinta

Prov: Se A2 – urnegrav

Datering: C14-prov taget ur A2

Övrigt: Ej fullständigt undersökt. Kan innehålla fler gravar. Fotograferad.

A2 (Id A105) Urnegrav

Storlek: ca 0,3 x 0,3 m stor

Djup: Nedgrävningen/gravgömmen var ca 0,16 djup.

Form: Rundoval

Fyllning: Gråbrun humös siltig sand blandat med enstaka kantiga, skörbrända stenar. Relativt rent från kol. Endast ett fåtal mindre bitar påträffades.

Läge: se A1

Fynd: Brända ben (130 g.) osteologiskt bestämt till människa, vuxen individ, (och djur?) och keramikskärvor från gravurna (492 gr). Keramiken är enhetlig till utseendet. Verkar vara från ett kärl. En del bitar kan sammanfogas. Mynningen rak/plan. Odekorerat. Finmagrad. Vissa bitar har matskorpa. Ljusbrun utsida, svartbrun insida.

Prov: C14-prov, Makroprov

Datering: Y.brå - Å.jää?

Övrigt: Fotograferad.

A 4 (Id A100) Skärvstenspackning ?

(Skärvstenspackning eller odlingssten?)

Storlek: ca. 6x3 meter.

Djup/Tjl: 0.1 - 0.2 m

Form: Oregelbunden oval? Endast delvis framrensad i östra delen. Avgränsad av större stenblock i NO och SV.

Fyllning: Stenpackning bestående av såväl rundade som kantiga stenar. Jordfylld med mörkbrun sandig silt.

Läge: Belägen i övergång mellan åker och betesmark/lövskog.

Fynd:

Prov:

Datering:

Övrigt: Ej undersökt.

A 5 (Id A108) Stenpackning, grav/odlingsröse (?)osäker.

Storlek: 2x2 m

Form: Rund

Fyllning: 0,1- 0,4 m stora, rundade stenar i ett lager. Inget sot och kol iakttaget.

Läge: Skogsmark, lövskog. Söder om och intill mindre bergsplatå. I anslutning till åkermark, vall.

Fynd:

Prov:

Datering:

Övrigt: Stenpackningen närmast halverad av maskin. Osäkert om detta trots allt kan vara en grav? Ej fullständigt undersökt.

Anläggningsbeskrivningar Raä 430, Foss sn

A 101: Stolphål.

Storlek: 0,15 diam.

Form: Rund

Djup: 0,06 m.

Läge: S 100

Fynd: Inga fynd.

A 102: Grop?

Storlek: 0,4-0,5 diam.

Form: Oval.

Djup: 0,1 m.

Läge: S 100

Fynd: recent tegel, porslin och spik.

A 103: Stolphål.

Storlek: 0,2 diam.

Form: Rund

Djup: 0,08 m.

Läge: S 100

Fynd: Inga fynd.

A 104: Stolphål.

Storlek: 0,25 diam.

Form: Rund

Djup: 0,1 m.

Läge: S 100

Fynd: Inga fynd.

A 105: Stolphål.

Storlek: 0,2 diam.

Form: Rund

Djup: 0,06 m.

Läge: S 100

Fynd: Inga fynd.

A 106: Hård med kol och sot.

Storlek: ca 0,6 diam.

Form: Rund

Djup: 0,05 m

Läge: S 100

Fynd: I ytan förekom recent glas.

A 107: Stolphål.

Storlek: 0,2 diam.

Form: Rund

Djup: 0,08 m.

Läge: S 100

Fynd: Inga fynd.

A 108: Härdrest med kol och sot.

Storlek: 0,5 diam.

Form: Rund

Djup: 0,05 m djup.

Läge: S 100

Fynd: Inga fynd i anläggningen.

A 109: Mörkfärgning/Oregelbunden grop?

Storlek: ca 0,4-0,65 diam.

Djup: Ej snittad.

Läge: S 100.

A 111: Mörkfärgning.

Storlek: 0,6-1,0 diam.

Form: Oregelbunden

Djup: 0,04 m.

Läge: S 110

Fynd: Tegel i ytan.

VEDLAB

Vedanatomilabbet

Vedlab rapport 0333

2003-07-07

Rapport över vedartsanalyser på material från Bohuslän, Foss sn. Tungenäset FU E6. Foss 432. Boplats

Uppdragsgivare: Ingela Lundin/Bohusläns Museum

Arbetet omfattar två kolprov från en förundersökning, Foss 432.

Prov ett innehåller alkol och där bör egenåldern inte ställa till några problem. Prov två innehåller tall och då får man ta med en eventuellt hög egenålder vid bedömning av dateringsresultatet.

Analysresultat

Anl.	ID	Anläggnings-Typ	Prov-mängd	Analyserad mängd	Trädslag	Utplockat för ¹⁴ C-dat.	Övrigt
	1		0.3g	0.3g 1 bit	1 bit al	Al	
	2		0.3g	0.3g 4 bitar	4 bitar tall	Tall	

Hoppas ni är nöjda med arbetet.

Erik Danielsson/VEDLAB
Kattås
670 20 GLAVA
Tfn: 0570/420 29
E-post: vedlab@telia.com

Tabell över de vid analyserna framkomna trädslagen och deras egenskaper.

Art	Latin	Max ålder	Växtmiljö	Egenskaper och användning	Övrigt
Al Gråal Klibbal	<i>Alnus sp.</i> <i>Alnus incana</i> <i>Alnus glutinosa</i>	120 år	Klibbalen är starkt knuten till vattendrag. Gråalen är mer anpassningsbar	Motståndskraftigt mot fukt. Brinner lugnt.	Klibbalen invandrade söderifrån ca 5000 f.Kr. Gråalen kom ungefär samtidigt med granen och samma väg som denna.
Tall	<i>Pinus silvestris</i>	400 år	Anspråklös men trivs på näringsrika jordar. Den är dock ljuskrävande och blev snabbt utkonkurrerad från de godare jordarna när granen kom	Stark och hållbar. Konstruktionsvirke, stolpar, pålar, båtbygge, kärl (ej för mat) takspån, tjärbloss, träkol, tjärbränning	Underbarken till nödmjöl, årsskott kokades för C-vitaminerna. Även som kreatursfoder

Uppgifter om maximal ålder, växtmiljö, användning mm är hämtade ur: Holmåsen, Ingmar Träd och buskar. Lund 1993. Gunnarsson, Allan Träden och människan. Kristianstad 1988. Mossberg, Bo m.fl. Den nordiska floran. Brepol, Turnhout 1992.

Vedartsanalysen görs genom att studera snitt- eller brottytor genom mikroskop. Jag har använt stereolupp Carl Zeiss Jena, Technival 2 och stereomikroskop Leitz Metalux II med upp till 625 gångers förstoring. Mikroskopfoton är tagna med Nikon Coolpix 4500. Referenslitteratur för vedartsbestämningen har i huvudsak varit Schweingruber F.H. Microscopic Wood Anatomy 3rd edition och Anatomy of European woods 1990 samt Mork E. Vedanatomi 1946. Dessutom har jag använt min egen referenssamling av förkolnade och färskas vedprover. Rapporten kommer vid årets slut att samlas i rapporteringen Vedlab rapporter 2003. Denna ges ut för att resultaten ska finnas tillgängliga för forskning. Rapportsamlingar finns för varje år sedan 1995. Meddela om ni av någon anledning inte vill att er rapport ingår i samlingen.