

Arkeologisk utredning
Inför planerad ombyggnad av väg 914
delen Kamstorp - Vitlycke

Tanum och Kville socken
Tanums kommun



Rapport 2003:28
Susanne Selling

Arkeologisk utredning
Inför planerad ombyggnad av väg 914

Tanums och Kville socken
Tanums kommun

*Ur allmänt kartmaterial
Från lantmäteriet
medgivande 90.80.12.
ISSN 1650-3368*

*Bohusläns museum 2003:28
Susanne Selling*



Innehåll

Sammanfattning

Bakgrund

Syfte

Landskapsbild

Naturlandskap

Kulturlandskap

Fornlämningsmiljö

Historiskt källmaterial

Tidigare utförda undersökningar

Den arkeologiska utredningen

Metod

Genomförande

Resultat

Åtgärdsförslag

Referenser

Ej tryckta källor

Tryckta källor

Arkiv

Tekniska och administrativa uppgifter

Bilagor

Bilaga 1 Plan över utredningsområdet

Bilaga 2 U:1-2

Bilaga 3 U:3

Bilaga 4 U:4

Bilaga 5 U:5

Bilaga 6 U:6

Bilaga 7 U:7

Bilaga 8 U:8-9

Bilaga 9 U:10a

Bilaga 10 U:10b

Bilaga 11 U:12

Bilaga 12 U:13

Bilaga 13 Beskrivning av undersökningsschakt

Bilaga 14 Beskrivning av anläggningar

Bilaga 15 Fyndlista

Bilaga 16a-f Ekonomiska kartan 9008, 9018,9028, 9038

Bilaga 17 Rapport över hållristningsinventeringen

Bilaga 18 Rapport över vedartsanalyser

Sammanfattning

Mellan den 15:e och 26:e maj 2003 genomförde Bohusläns museum en arkeologisk utredning utmed väg 914, delen Kamstorp – Vitlycke i Tanums och Kville socknar, Tanums kommun, Västra Götalands län. Utredningen föranleddes av att Vägverket, som även var uppdragsgivare och kostnadsansvarig, har för avsikt att utföra vägarbeten utmed väg 914 mellan Kamstorp och Vitlycke, vilket innebär breddning, siktprängningar, broarbeten samt en ny anslutningsväg mot Litsleby.

Den berörda vägsträckan omfattar 13,5 kilometer från Kamstorp i söder till Vitlycke i norr. Undersökningsområdet utgörs av en korridor på 10 meter på ömse sidor om befintlig väg. Den arkeologiska utredningen genomfördes genom sökschaktgrävning med maskin, provgrovsgrävning, ytinventering, arkivstudier, samt en särskild hållristningsinventering (se rapport bilaga 17).

Den arkeologiska utredningen resulterade i 14 nyfynd: en husgrund, stenbrottsytor, åtta aktivitets-/boplatsytor, samt fyra hållristningslokaler. Om vägarbeten längs väg 914 kommer att genomföras som planerat anser Bohusläns museum att arkeologiska förundersökningar krävs vid nyfynd 3, 4, 6, 7, 8 och 9, som samtliga utgör boplats/aktivitetsytor.

Hållristningsinventeringens fyra nyfynd bestod av: En skeppsrättning samt en skålgrop (Ny 11), två historiska ristningar (Ny 12), en skålgropslokal med två skålgropar (Ny 13), samt en hållristning med tre ristningsytor som innehöll skålgropar, skeppsrättningar och människofigurer (Ny 14). Av dessa återfanns den sistnämnda på en håll i åkermark mitt i den planerade nya avtagsvägen mot Litsleby. Bohusläns museum anser att placeringen av vägen är olämplig med tanke på hållristningens omfattning och karaktär och föreslår att avtagsvägen flyttas söderut.

Arbetskorridoren längs väg 914 berör även ett stort antal redan registrerade fornlämningar. I Kville socken berörs fornlämningar nr 822, 677, 1179, 1180, 334, 335, 961, 715 och 834. I Tanum socken berörs nr 819, 1261, 1430, 36, 37 och 836.

Bohusläns museum anser att vägarbetet innebär ingrepp i berörda fornlämningar. Om vägarbeten kommer att genomföras anser museet att arkeologiska förundersökningar bör genomföras, i syfte att avgränsa fornlämningarna men också för att bedöma deras karaktär och vetenskapliga potential. Bohusläns museum anser dock att platsen för materialbearbetning, som berör stensättningen Kville 961, är olämplig. Om platsen ändå använts för materialframställning bör även arkeologisk förundersökning av Kville 716 (boplats) genomföras, då lämningens utbredning är okänd, även om fornlämningen enligt kartans markering återfinns strax utanför arbetsområdet.

Ett antal fornlämningar återfinns precis utanför vägens arbetsområde. Arbetsområdet innebär dock att fornlämningarnas skyddsområden påverkas. Detta påverkar främst fornlämningarna Kville 188 (två högar och en ristningsyta), samt Kville 120 och 101, liksom Tanum 49 och 50, som utgör ristningsytor i vägens omedelbara närhet. Med hänsyn till skyddsområde kring fornlämning bör vägarbete och vägbreddning förläggas till den sida om vägen som minst påverkar fornlämningen.

Ett antal historiska lämningar i form av en milsten samt väghållningsstenar finns inom vägområdet: Kville 1163, 1302, 352 samt 893. Tillsammans med synliga delar av den gamla

landsvägen bör de beaktas då de utgör en del av områdets karaktäristiska kulturlandskap. Vid ombyggnad av bron över Broälven finns planer på att förlägga trafik till stenbron Tanum 1528. Bohusläns museum betonar att eventuella arbeten vid den gamla stenbron, för förstärkningar el dyl, bör ske i samråd med museet.

Sammanfattningsvis förordar Bohusläns museum arkeologiska förundersökningar av nyfynd 3, 4, 6, 7, 8, 9 och av Kville 822, 677, 1179, 1180, 334, 335, 715 och 834 samt Tanum 819, 1261, 1430, 36, 37 och 836. Även Kville 961 och 716 bör förundersökas om plats för materialbearbetning kvarstår.

Bakgrund

Mellan den 15:e och 26:e maj 2003 genomförde Bohusläns museum en arkeologisk utredning utmed väg 914, delen Kamstorp – Vitlycke i Tanums och Kville socknar, Tanums kommun, Västra Götalands län. Utredningen föranleddes av att Vägverket har för avsikt att utföra vägarbeten utmed väg 914 mellan Kamstorp och Vitlycke, vilket innebär breddning, siktprängningar och materialframställning, broarbeten samt en ny anslutningsväg mot Litsleby. Vägsträckningen berörde ett flertal redan kända fornlämningar, bl a förhistoriska gravar, boplatser, by/gårdstomter, samt hållristnings- och skålgropslokaler. Det aktuella undersökningsområdet löper genom Världsarvsområde Tanum vilket också är riksintresse för kulturmiljövården (KO52).

Uppdragsgivare och kostnadsansvarig var Vägverket Region Väst enligt Länsstyrelsens beslut 431-87108-2002. I undersökningen deltog Susanne Selling (fält- och rapportansvarig) och Ulrika Jörnmark. För den särskilda hållristningsinventeringen ansvarade Lasse Bengtsson och Andreas Toreld från Vitlycke museum.

Syfte

Den arkeologiska utredningens syfte var att fastställa förekomst av tidigare okända fornlämningar, samt att erhålla en helhetsbild av vägarbetets påverkan på fornlämningar och kulturmiljö.

Landskapsbild

Naturlandskap

Största delen av Bohuslän är ett utpräglat sprickdalslandskap. Havsfjordarna fortsätter långt inåt land där de sedan förgrenar sig i ett stort antal mindre fjordar. De öppna markerna är ovanliga, men på ett fåtal ställen där sprickdalar korsar varandra har slättliknande marker uppkommit. De bohuslänska slätterna är ytmässigt små och bergsimpediment återfinns som är även i de mer flacka partierna. En typisk slätt av detta slag är Tanumslätten. Jorden är uppdelad mellan många gårdar och utgörs av ett mångfacetterat lapptäcke som omges av mer eller mindre höga och skogsklädda bergformationer. Väster om den stora Tanumsslätten återfinns det nu berörda området, som en kedja av dalgångar löpande i nord-sydlig riktning. Här är granithällarna monumentala, sakta sluttande ned mot åkermarken. Den berörda delen av väg 914 löper från Kamstorp och norrut till Tanumshede. Vägen går genom ett varierat sprickdalslandskap med omväxlande trånga och bredare dalgångar, mindre

slättområden, samt småkuperade och bergiga partier. Längs sträckan korsar vägen fyra vattendrag: i söder finns Träsvallälven och via ett bergspass och en längre sträcka på en plåtå öster om Ågebäcken korsar vägen sedermera nämnda Ågebäcken liksom även Anräsälven. I sträckans mellersta del följer vägen Broälven i knappt tre kilometer. Efter ytterligare ett bergspass, där bergen reser sig till synes rakt upp till ca 65 m ö h, korsas även Broälven.

I dalgångarna återfinns tunga lerjordar, som idag till stor del är uppodlade. Bergen som skuggar dalgångarna är ställvis beväxta med tall, en och sly, men ofta är lyser den kala berghällen igenom. I passen mellan dalgångarna återfinns blandskog.

Kulturlandskap

Hällristningsmiljöerna i anslutning till slättlandskapen är kanske de mest kända kulturmiljöerna och har fått stor internationell uppmärksamhet, men även andra miljöer återfinns och som sträcker sig över ett mycket långt tidsperspektiv. Av kulturminnesvårdsprogrammet (Tanum 1984) framgår hur kommunen avser att tillgodose och skydda såväl riksintressen för kulturmiljövården som övriga värdefulla miljöer inom kommunen.

Rekommendationerna syftar till att visa vad som är kulturhistoriskt värdefullt och hur man i dagens snabbt föränderliga värld bäst behåller och bevarar så mycket som möjligt av det som anses värdefullt (Tanum 1984, s 217). Det är viktigt att kulturlandskapet och topografin inom området i sina huvuddrag bevaras för att vi ska kunna förstå något av det förhistoriska samhället. *"Värda att bevara är bebyggelse och andra objekt som kan skänka inblick i äldre tiders levnadsvillkor, näringsliv, byggnadsstil och skönhetsuppfattning"* (ÖP 2002, s 62). De förhistoriska sammanhangen bör behållas, vilket gör att nybyggnation i området bör ske med största varsamhet.

Mellan Bergslycke och Vitlycke löper väg 914 inom Världsarvsområdet Tanum, som också är av riksintresse för kulturmiljövården (KO52). Sedan 1994 är Tanumsområdets hällristningar uppförda på UNESCO:s lista över världsarv. Motiven avser främst hällristningsområdena men lägger även ett helhetsperspektiv på landskapet, då *"kontinuiteten i bebyggelsen och markanvändningen i Tanumsområdet, som illustreras i hällkonsten, de arkeologiska fynden och det moderna landskapets särdrag samverkar till att göra detta till ett enastående exempel på kontinuitet över åtta årtusenden mänsklig historia"* (ÖP 2002, s 60).

Dessutom är två områden i vägsträckningens södra del uttagna som varande särskilt värdefulla fornlämningsmiljöer i f d Göteborgs och Bohus län; område Krokbräcke – Skistad (nr 37), även KMV nr 47 (Tanum 1984) som innehåller bl a tre stora gravfält, två storhögar och hällristningar. Särskilt gravfälten indikerar en bosättningskontinuitet från järnålder och in i historisk tid. Även område Kamstorp (nr 39) betonas och innehåller bl a stenåldersboplatser och gravar av blandad karaktär (Länsstyrelsen 1984).

Fornlämningsmiljö

Det som gör Tanumsområdet speciellt ur fornlämnings synpunkt är den mycket stora fornlämningskoncentrationen och den stora mängd hällristningar som utgör en väsentlig andel av denna koncentration. Hällristningsrikedomen är som störst i de västliga nord-sydgående sidodalarna i relation till Tanumslätten. Vid gårdarna Litsleby och Tegneby är koncentrationen av fornlämningar, med hällristningarna i det främsta ledet, bland de största i landet. På impedimenten, men framför allt på slänterna ner mot dalgången, ligger fornlämningar från brons- och järnålder, vilka tillsammans med ortnamnen påvisar bygdens

kontinuitet sedan bronsåldern. På impediment i slättlandet ligger jordbruksfastigheter som namngivits redan under dunkel forntid: t ex Gerum och ovan nämnda Tegneby. Många av dessa byar har välbevarad bebyggelse.

De tidigare kända fornlämningarna är huvudsakligen lokaliserade till de småkuperade och bergiga delarna i den norra respektive den södra delen av vägsträckningen. I norr löper den berörda vägsträckan genom den västliga delen av världsarvsområdet, från Vitlycke till Bergslycke. Monumentala ristningar återfinns bl a vid Vitlycke, Aspeberget, Tegneby och Litsleby. Här finns även ett stort antal rösen och röseliknande stensättningar samt gravfält. Odlingslandskapet är ännu öppet och i Tanumslättens utkant återfinns ensamgårdar.

Området är som nämnts ovan ovanligt rikt på fornlämningar, men en kategori som är mer glest representerad är (stenålders-)boplatserna. De kan antas ha blivit bortodlade, men ett alternativ är att de inte noterats i samma grad som övriga lämningar p g a att fokus riktats på hällristningarna.

Historiskt källmaterial

Bohusläns speciella topografi, med sprickdalar och bergskedjor har gjort att jordbruket har haft begränsat utrymme långt fram i tiden. Slätterna har brukats för ett allt mer intensivt jordbruk sedan medeltiden, för att kulminera under sent 1800-tal och tidigt 1900-tal (Franzén m fl 2000, s 17). Väg 914 löper genom ett område där flera äldre by-/gårdstomter återfinns. I Kville socken i vägens södra del finns Kville 352 (Mellan-Vidingens gård eller Assmundsgården) och Kville 1180 (Nord-Vidingens gård eller Botolfsgården). Vidingen omnämns redan 1346 som först i listan över den norske kungens jordegods i Kville Skeppsreda (Diplomatarium Norvegicum: b 4:305, s 246f). Vidingen omfattade enligt 1697 års jordebok över Kville socken sex gårdar, på ett mantal vardera. Här ingår ovan nämnda Mellan-Vidingen och Nord-Vidingen (Båhusarkivet 2002).

I vägens norra del, i Tanums socken, korsar vägen ett f d fädrev (Tanum 1554). Drevet är synligt på storskifteskartan över Berg från 1801 och löper från sydost via ödegården "Lilla Lycke" eller "Litslycke" som troligen brukades under en av de gamla bergsgårdarna Berg, Unneberg och Bergslycke. Drevet fortsätter sedan mot Unneberg (Tanum 1552).

Tidigare utförda undersökningar

Arkeologiska undersökningar vid hällristningar har skett i Tanum, bl a i samband med att kulturmiljöenheten på länsstyrelsen i Göteborg, Riksantikvarieämbetet och Bohusläns museum i ordningställde den s k Hällristningsresan. Bohusläns museum utförde då antikvariska kontroller vid ett antal hällristningslokaler. Syftet var att undersöka om det fanns spår av mänsklig aktivitet i anslutning till de berörda hällarna: Torsbo i Kville socken, samt Litsleby och Vitlycke i Tanums sn (Ortman 1995). Ingreppen var relativt begränsade och inte vid någon av hällarna kunde spår av förhistorisk aktivitet konstateras. Även intill Raä 19 på Aspeberget i Tanums socken utfördes schaktning under antikvarisk kontroll, för nedläggning av dränering. Endast enstaka övrigt slagna flintor kunde iakttas (Ortman 1997). Även för den nya sträckningen av väg E6 förbi Tanumshede har hällristningslokaler undersökts. Vid denna undersökning påträffades ett flertal nya lokaler, med resultatet att ristningarna "kroppsligen" flyttades till Vitlycke museum (Pettersson 1993).

För den nya sträckningen av väg E6 mellan Rabbalshede och Tanumshede har fokus än så länge legat på förstudier av ett flertal sträckningar av vägen och hur kulturvärdena inom berörda omgivningar kommer att beröras av eventuellt vägarbete (Ottander m fl 1998).

Bohusläns museum har genomfört arkeologiska undersökningar och dokumentation vid området kring Vitlycke museet 1996 och 1998 inför anläggandet av ny parkeringsplats samt bronsåldersby (Algotsson & Swedberg rapportmanus). På platsen för den planerade bronsåldersbyn konstaterades bl a en ränna, gropar/stolphål samt en härdrest i vad som tolkades vara en huskonstruktion. Datering av C14 från rännan visade 2180 BP.

Den arkeologiska utredningen

Metod

Den arkeologiska utredningen genomfördes av två arkeologer genom en inledande arkivgenomgång och fältbesiktning där ett antal områden valdes ut för sökschaktsgrävning. Sökschakten grävdes med grävmaskin, med en skopbredd på 1,5 meter. Områden som bedömdes som för svårtillgängliga för grävmaskin undersöktes genom provgropsgrävning. Provgropsgrävning och ytinventering kom även att komplettera maskingrävning längs delar av sträckan. Ytor för sökschaktsgrävning med maskin valdes ut dels utifrån topografiskt läge och relation till tidigare kända fornlämningar, men även med hänsyn till att det längs vägen fanns otaliga el-och telekablar, samt vattenledningar, vilket gjorde delar av ytan svårtillgänglig med maskin.

Sökschakt och anläggningar mättes in med GPS och kolprover samlades in för C14-analys. Planer och foton förvaras på Bohusläns museum.

Personal från Vitlycke museum genomförde en specialinventering av hållristningar i undersökningsområdet (se separat rapport bilaga 17).

Genomförande

Den berörda vägsträckan omfattar 13,5 kilometer från Kamstorp i söder till Vitlycke i norr. Undersökningsområdet utgörs av en korridor på 10 meter på ömse sidor om befintlig väg.

Med utgångspunkt från en preliminär arbetsplan som utarbetades av Bohusläns museum vid tidigare yttranden (dnr 328/98 K, samt 547/02 K) har sträckan delats in i 13 delområden för att lättare åskådliggöra problem och resultat. Planen har dock modifierats under arbetes gång och sträckornas längd har justerats. Sträckan mellan Stora Anrås och Orrekläpp återfinns efter Galgeberget mellan ca 2 och 5 meter över havet och bedöms därför ha dålig förutsättning för fornlämningar. Noterbart är också att undersökningsområde 11, som omfattade sträckan Vitlycke – Tanumshede, har utgått då den ej berörs av denna utredning.

I kartmaterialet till följande genomgång har endast i texten omnämnda fornlämningar noterats. Särskilt den norra delen av vägsträckningen går genom ett landskap där registrerade fornlämningar ligger tätt, något som återges på kartan genom markeringar av svarta punkter.

U:1-2. O-1 km Kamstorp – Vidingen (bilaga 2)

Utefter vägens östra sida finns en s k "väghållningssten" (Kville 1163) samt en milstolpe (Kville 1302). Längs vägens östra sida grävdes provgropar på en mindre plåtå. I en av

groparna gjordes fynd av en bit slagen flinta. Vid Vidingen på vägens västra sida, öster om ett mindre bergsimpediment, finns Kville 120, som utgörs av 7 skålgropar. Sydväst om bergsimpedimentet grävdes schakt med maskin i åkermarken. I samtliga (schakt 1-3) påträffades slagen flinta. I schakt 1 framkom dessutom två stolphål (1:A1-A2).

Intill bergsimpedimentets östra sida påträffades rester av en stenkonstruktion som tolkades som en torpgrund. Denna kunde inte iakttagas på några kartor, men en markägare i trakten kunde berätta att torpet aldrig byggdes färdigt. Grunden lades under 1900-talets första hälft, men då landsvägen på 1930-talet lades i sin nuvarande sträckning, konstaterades byggnaden komma allt för nära vägen och huset byggdes istället öster om vägen, nuvarande fastighet Vidingen 2:8 ("Lövedal").

Åkermarken norr om Kville 120 inventerades okulärt. Ställvis rikligt med slagen flinta kunde då konstateras (F29-33). Vid förberedelserna till den arkeologiska utredningen av väg 914 iaktogs även rikligt med slagen flinta ca 50 meter öster om ovan nämnda fyndplats. Detta område ligger några meter högre upp i kanten av en åker, i övergång till skogsmark (se F 24-28).

U:3. 1 – 2 km Vidingen (bilaga 3)

Vägsträckningen löper ca 20 meter väster om Kville 677, en boplats utan synlig avgränsning. Tio meter öster om vägen finns dessutom Kville 822, som utgörs av två övertorvade flacka stensättningar. Strax söder om gravarna finns en sand/grustäkt, vilket gör gravgruppens omfattning svårbedömd. Något längre norrut passerar vägen genom Kville 1179, en äldre by/gårdstomt som enligt storskifteskarta från 1803 utgjorde Mellan-Vidingens tomt (Akt N58-160:5). Intill vägen, norr om Kville 1179 finns Kville 352, en väghållningssten med texten "Mellan Vidingen Asmudsgård 1838".

I delområdets norra del passerar vägen ca 20 meter väster om Kville 108, en hållristning med minst 30 skålgropar och 4 skeppsristningar. Här passerar vägen dessutom delvis genom Kville 1180, Norra Vidingens gamla tomt, enligt storskifteskarta från 1800 (Akt N58-160:3). Speciellt för området är flera offerfynd, där Vidingenfyndet intar en särställning. Fyndet omfattar två intakta spjutspetsar av brons samt två holkyxor med öra, likaledes av brons (Bohusläns museum 1998). Platsen för detta fynd är osäker, men troligt är att det påträffats nära Träsvallsälvens nuvarande bäckfåra.

Den gamla landsvägen är synlig i områdets södra del, på vägens östra sida, där även s k väggardister (väghållningssten/kantsten) kan beskådas. Den gamla vägen löper söderut från infarten till Assmundsgården parallellt med den nya vägen i ca 50 meter, varefter den viker av mot sydost. Endast fem väggardister står kvar i ursprungligt läge på vägens västra sida, mot slänten i samma riktning. Stenarna är ca 0,8 meter höga och står med ett avstånd på ca 2 meter. Vägen är på ett ställe delvis övertäckt av stenkross och bråte men är i övrigt mycket lätt att följa. Sträckningen som berördes mättes in digitalt.

Ett antal sökschakt togs med maskin längs väg 914 ned mot Träsvallsälven (schakt 4-12), samt i slutningen på norra sidan älven (schakt 13-17). Enstaka slagen flinta påträffades i schakten i söder, medan ett flertal bitar slagen flinta återfanns i ett kulturlager i den norra delen. Lagret utgjordes av ett 0,15-0,2 meter tjockt lager av grå svagt humös grusig silt, med kolfragment. Det återfanns under ett 0,2 meter tjockt matjordställe. Närmast under matjorden gjordes fynd av en ornerad del av ett kritpipskaft. De närmaste liggande schakten (nr 14-15) uppvisade inte något likande lager vilket gjorde detta speciellt iögonfallande.

U:4. 2-3 km Vidingen – Svälte (bilaga 4)

Vägområdet berör här tre kända fornlämningar. Kville 334 – 335 finns på en platta mellan två bergshöjder, inom ett av vägverket markerat område för materialframställning.

Fornlämningarna utgörs av en hög respektive en rest sten. De utgör troligen resterna av ett sammanhängande gravfält, där t ex två resta stenar kan beskådas inbyggda i en stengärdesgård på vägens västra sida. Strax utanför vägområdet finns Kville 101, en hållristningslokal med bl a 18 skepp och 2 människofigurer.

Längs vägen lades sökschakt på båda sidor (nr 18-34). I schakt 22 påträffades en möjlig härdrest, som dock var kraftigt förstörd av sentida odling och endast ett tunt utplöjt sotigt lager kunde identifieras.

I schakt 31 och 32 påträffades stolphål. Några få meter öster om schakten finns ett grustag, vilket troligen orsakat att grus och sand lagts på närliggande markyta. Anläggningarna (31:A1 och 32:A1) var i båda schakten tydliga och återfanns under av mycket omrörd grå silt/sand och grus. I närheten av anläggningen i schakt 31 påträffade också en spånskrapa (F 15).

Hållristningsinventeringen påvisade längs denna delsträcka två nyfynd: dels en förhistorisk skeppsristning och en skålgrop, samt två ristningar från historisk tid (se kartmarkering Ny 11-12, samt rapport bilaga 17: H 4, HR 1-2).

U:5. 3 – 4 km Svälte – Skistad (bilaga 5)

Sträckan omfattar schakt 35-46. Vägverket har här markerat ett område som berörs av materialframställning, vilket troligen berör två fornlämningar. Dels Kville 716 som återfinns ca 15-20 meter väster om vägen och utgör en boplats med okänd utsträckning. Dels Kville 961, en rund stensättning ca 15 meter öster om vägen.

Inga nya förhistoriska fynd eller anläggningar konstaterades. På vägens västra sida finns en mindre stenbrottsyta.

U:6. 4 – 5 km Skistad – Krokbräcke (bilaga 6)

Längs sträckan grävdes schakt 47-57, främst på vägens östra sida. Berörda kända fornlämningar är Kville 715, en hög ca 5 meter öster om vägen och samma bergsimpediment uppvisar även Kville 834, en skålgropslokal precis på gränsen till undersökningsområdet. Kville 644, en fyndplats för en flintsåg, bedömdes intressant då fyndplatsen i sin tur kan indikera ytterligare aktivitet.

I de schakt som lades längs vägsträckningen närmast Kville 644 konstaterades enstaka fynd, men inga anläggningar. Längre söderut, i schakt 49 och 50 kunde dock en koncentration av stolphål samt en grop och en grop/härd identifieras (49:A1-A4 samt 50:A1). I gropen (49:A2) påträffades en del av en degel (?). Fyndet utgjordes av ett ihåligt närmast klotformat föremål av fint magrad lera, men med skadad kant/mynning. Yttersidan var sintrad och en sida av föremålet uppvisade en något avsmalnande ände som kan ha fungerat som "pip". Diametern var endast 3,4 x 3 cm med en vägg tjocklek på ca 0,5 cm.



Arbetsbild vid schakt 49, från norr. Foto: Susanne Selling.

Strax norr om Kville 834 framkom vid hållristningsinventeringen en ny skålgropslokal (Ny 13) med två skålgropar på ett avstånd av 11,5 meter från väg 914 (se rapport bilaga 17: H 5).

U:7. 5 – 6 km Krokbräcke – Stora Anrås (bilaga 7)

Inom delsträckan grävdes sökschakt 58-64, dels sydväst om Kville 188 (två högar och en hållristningslokal på ett bergsimpediment), samt på östra sidan av landsvägen längs den plåtå som löper väster om Ångebäcken. Inga nyupptäckta fornlämningar kunde här konstateras.

Värd att notera är dock Kville 893, en vägghållningssten med inskriptionen ”3/16 ÅSLERÖD MPKS”. Stenen återfinns ca 10 meter in på avtagsvägen österut från väg 914. Den står uppställd mot en bergvägg och har därför inte någon R-markering.

U:8 och U:9. 6 – 7 km Stora Anrås (bilaga 8)

Inom delsträckan berörs inga kända fornlämningar. Utredningen av denna del koncentrerades till övergångarna över Ångebäcken och Anråsälven, där befintliga broar kommer att byggas om. Delsträckan omfattar sökschakt 65-73.

I sökschakt 70 och 71, på en plåtå söder om Anråsälven framkom härdar. I schakt 70 visade sig härden (70:A1) vara närmast rektangulär, med en storlek på ca 2,4 x 1,7 meter. Schakt 71 placerades strax norr om schakt 70. Även här påträffades en härd (71:A1), mindre än den föregående, med en diameter på ca 0,95 x 0,7 meter. Anläggningarna provgrävdes endast i den östligaste delen, för att konstatera djup och för att ta kolprov. I 70:A1 kunde inga kolfragment iakttagas, utan provet togs i den sotiga leran.



Härd 70:A1 från sydost. Foto: Susanne Selling.

U:10a-b. 10 – 12 km Orrekläpp – Bro (bilaga 9 och 10)

I områdets södra del löper ett f d fädreiv från skogen i sydost via Tanum 1554 (ödegården Litslycke), korsas av väg 914 och fortsätter mot Unneberg (Tanum 1552). Fädreven är synlig på kartan över Bergs by, från år 1801 (Akt N116-7:1) och kan delvis skönjas på den ekonomiska kartan från 1938. Idag är dock fädreivet inte synligt i åkern, men är enligt uppgift i Fornminnesregistret fortfarande synligt i skogsmarken i sydost.

Vid järnvägsövergången vid Orrekläpp planeras en justering av vägen mot väster. Här visar bergsytan spår av tidigare stentäkt, som troligen åtminstone delvis har samband med den tid då järnvägen sprängdes ned i berget. Inom den berörda ytan finns Tanum 953, med osäker fornlämningsstatus. Den utgörs av två höglignande bildningar, med en diameter på 6 meter och höjd 0,5 respektive 0,4 meter. Högarna bedömdes vid inventeringen troligen vara recenta och rester efter arbetet med järnvägsbygget. Vid provgrävning konstaterades fyllningen främst utgöras av grusig sand, varvad med matjord. Jordhögar i sin tur täckte stora utsågade klippblock. Huruvida jordhögar och klippblock är uppslängda över äldre konstruktioner är svårt att säga.

Ett område norr om järnvägsövergången undersöktes med sökschaktsgrävning (schakt 74-76). I en mindre åkerlycka på vägens västra sida framkom en härd i schakt 74 (74:A1) som grävdes intill en skyddande vertikal bergvägg. Härden var närmast kvadratisk till formen, med en diameter på 1,4 x 1,3 meter och var 0,1 meter djup. Kolprov togs för analys.

Över Broälven löper en mäktig stenbro, kallad Löveredsbron, som är mycket iögonfallande. Vägverkets plan är här att förstärka bron för att använda den som tillfällig överfart då dagens bro byggs om. Stenbron (Tanum 1528) är 17,5 meter lång och 4,5 meter bred och är av huggen granit. Den byggdes år 1916 av en byggmästare vid namn Petterson (Tanum 1984, s 155).



Stenbron över Broälven, från nordost. Foto: Susanne Selling.

I delområdets norra del berörs Tanum 819:2, som utgörs av en skålgropslokal med en skålgrop, på en utstickande bergsknalle ca 7 meter väster om väg 914.

U:12. 12 - 12,7 km Lokalvägen Litsleby (bilaga 11)

Eftersom sikten vid avtagsvägen mot Litsleby är mycket begränsad planeras en ny sträckning av lokalvägen ca 250 meter söderut längs väg 914.

I den nya vägens västra del tangerar arbetsområdet fornlämningen Tanum 83, ett fåtal meter utanför (?) den nya vägens arbetsområde, på en mot ostnordost sluttande bergshäll. Ristningen utgörs av två lokaler med bl a skålgropar, skepps- och människoristningar. I övrigt finns en markering med osäker fornlämningsstatus. Den utgörs av Tanum 1261 som är en plats för fläckar av aska och sot. Sotfläckarna iaktogs när vägen byggdes om på 1940-talet.

Inom området för ny vägsträckning grävdes schakt 77-82 men inga förhistoriska anläggningar kunde iakttas. Hällristningsinventeringen resulterade dock i att en nyupptäckt hällristning (Ny 14) framkom, på ett bergsimpediment. Hällristningen var uppdelad på tre ytor och utgörs bl a av en lång sammanhängande rad av skålgropar, samt ett flertal människofigurer och skeppsrisingar (se rapport bilaga 17: H1 - 3). I åkern nordväst om ristningen påträffades en möjlig yxa av täljstensliknande material (F 34).



Del av nyupptäckt hållristning, från väster. Foto: Susanne Selling.

Längs vägens östra sida grävdes schakt 83-86. I schakt 84 och 85 framkom under matjorden ett ca 0,1 meter djupt lager med mycket sot och skärvig sten. Under detta lager i schakt 84 påträffades ett sotigt stenskott stolphål (84A:1). Stolphålets diameter var ca 0,15 meter, med ett djup på 0,1 meter. Även i schakt 85 framkom en anläggning under det sotiga lagret, som dock här var mindre tydligt och mer uppblandat med sand och grus. Anläggningen utgjordes av en grop, ca 0,8 x 0,4 meter i diameter och var ca 0,2 meter djup, med en fyllning av grå grusig sand. Endast enstaka fynd gjordes: en bit övrigt slagen bergart i skärvstenslagret i schakt 84, samt en obestämbart bit järn i övergången mellan ploglager och skärvstenslager i schakt 85.

U:13. 12,7 – 13,7 Aspeberget – Vitlycke (bilaga 12)

Den sista delen av vägen berörde ett antal redan kända fornlämningar. Tanum 1430 är en boplatz utan synlig avgränsning och som idag genomskärs av lokalvägen mot Litsleby. Tanum 37 återfinns öster om vägen och omfattar en hög samt två stensättningsliknande anläggningar. Av dessa är endast högen en R-märkt anläggning medan stensättningarna har mer osäker status. Ca 20 meter nordost om Tanum 37 finns Tanum 36, som utgörs av en gravgrupp med en hög och tre stensättningar. Tillsammans med Tanum 37 utgör de ett gravfält.

Utmed båda sidor om vägen i delområdet norra del finns Tanum 836, en av områdets mångtaliga hållristningslokaler. Tanum 836 utgörs av både skålgropar och skeppsristningar, men en del av lokalen saknas troligen då hållen sprängdes vid anläggandet av landsvägen på 1930-talet.

På ömse sidor om vägen grävdes schakt 87-92. Endast enstaka fynd av slagen flinta kunde iakttagas.

Resultat

Den arkeologiska utredningen resulterade i 14 nyfynd:

1. En husgrund inom U:1, som utgör lämning av ett hus som började byggas under tidigt 1900-tal, men som aldrig färdigställdes.
2. Tre stenbrottsytor inom U:1-2, U:5 och U:10
3. Fynd av stolphål och slagen flinta i schakt 1-3 (U:1) som tillsammans med ytfynd av slagen flinta i åkern norr om schakten utgör en möjlig boplats.
4. Ett kulturlager med slagen flinta och kolfragment framkom i schakt 16-17 (U:3). Här påträffades även bl a en ornerad del av ett kritpipskaft. Ett möjligt samband med gårds lämningen Kville 1180 bör beaktas.
5. I schakt 31 och 32 (U:4) påträffades stolphål. I schakt 31 fanns även en flintskrapa. Området är dock starkt förstört av sentida grustäkt och jordlagren är mycket omrörda.
6. Ett område med stolphål, grop och grop/härd i schakt 49-50 (U6). I A:2 i schakt 49 påträffades även en möjlig degel. Fynden indikerar en förhistorisk aktivitetsyta.
7. Ett område med två härdar (U:8-9), varav härden i schakt 70 var rektangulär och mycket stor och härden i schakt 71 var något mindre. Härdarnas läge indikerar ett samband med förhistoriska aktiviteter vid Anråsälven.
8. En härd (74:A1) på en möjlig boplatsyta inom U:10.
9. I schakt 84 och 85 (U:12) framkom ett lager med mycket sot och skärvig sten samt ett stolphål och en grop. Enstaka fynd av slagen flinta och slagen bergart framkom, samt en bit oidentifierbar metall.
10. Enstaka fynd av slagen flinta i schakt 88 och 90 (U:13), som möjligen har ett samband med Tanum 1522, en boplats utan känd avgränsning, belägen ca 50 meter öster om vägen.

I skrivande stund är analysen på C14 proverna, som togs 49:A2, 70:A1, 71:A1 samt 74:A1ej klara, men kommer att finnas tillgängliga på Bohusläns museum.

Hällristningsinventeringen har resulterat i fyra nyfynd (se rapport bilaga 17):

11. En skeppsristning och en skålgrop i U:4 (Vitlycke museum rapport H 4)
12. Två historiska ristningar i U:4 (Vitlycke museum rapport HR 1 och 2)
13. En skålgropslokal med två skålgropar i U:6 (Vitlycke museum rapport H 5).
14. En hällristning med tre ristningsytor som innehöll skålgropar, skeppsristningar och människofigurer i U:12 (Vitlycke museum rapport H 1 - H 3).

Planerade arbeten vid väg 914 berör dessutom ett antal tidigare kända fornlämningar:

- * I U:3 berörs gravgruppen Kville 822, liksom boplatsen Kville 677, även om den sistnämnda på kartan markeras ca 20 meter öster om vägen. Boplatsen saknar dock synlig avgränsning och det topografiska läget indikerar att boplatsen kan fortsätta längre västerut, möjligen även under Kville 822.
- * Vägen passerar i U:3 igenom eller i utkanten av två historiska by-/gårds lämningar: Kville 1179 och Kville 1180.
- * Kville 334 och 335 är gravar lokaliserade på ömse sidor om vägen i U:4. De utgör troligen rester av ett sammanhängande gravfält. Det topografiska läget är också sådant att boplats lämningar under gravarna även är möjliga.
- * I U:5 finns en rund stensättning, Kville 961, ca 15 meter öster om vägen. Ca 20 meter från vägens västra sida finns Kville 716, en boplats med okänd avgränsning. Här planerar vägverket en plats för materialbearbetning.

- * Kville 715, en hög, finns ca 5 meter öster om vägen i U:6. Här finns även Kville 834, en skålgropslokal något längre från vägen.
- * Kville 188, två högar och en hållristningslokal, återfinns strax utanför vägarbetsområdet öster om vägen i U:7.
- * I U:10 korsar vägen Tanum 1554, ett fädreiv som ingår som en del av ödegården Litslycke.
- * Tanum 953 utgörs av två höglämningsliknande bildningar som påverkas av vägens flyttning västerut vid järnvägsövergången (U:10a).
- * Tanum 819, en skålgropslokal, finns ett fåtal meter väster om vägen (U:10b).
- * Tanum 1261, där härdrester påträffats, omfattas av arbetsområdet för den nya avtagsvägen mot Litsleby (U:12). Tanum 1261 har troligen ett samband med de registrerade boplatserna 1259 och 1260, som båda saknar känd avgränsning. Troligen kan de knytas till nyfynd 9 och därigenom bilda ett sammanhängande större boplatsoområde.
- * Tanum 1430 i U:13 korsas idag av befintlig avtagsväg mot Litsleby.
- * Öster om vägen i U:13 finns Tanum 36 och 37 som tillsammans utgör ett gravfält.
- * Tanum 836 finns på ömse sidor i direkt anslutning till vägen och utgörs av skålgropar och skeppsrisingar (U13).

Åtgärdsförslag

Bohusläns museum anser att vägarbetet innebär ingrepp i berörda fornlämningar. Om vägarbeten kommer att genomföras anser museet att förundersökningar bör genomföras vid huvudparten av ovan nämnda kända fornlämningar i syfte att avgränsa dem och undersöka deras karaktär och potential för vidare vetenskaplig information. Här omfattas Kville 822, Kville 677, Kville 1179, Kville 1180, Kville 334, Kville 335, Kville 715, Kville 834, Tanum 819, Tanum 1261, Tanum 1430, Tanum 36, Tanum 37 samt Tanum 836 (se ekonomisk karta bilaga 16a-f)

Även nyfynd 3-4 samt nyfynd 6-9 bör förundersökas, i syfte att avgränsa fornlämningarna och bedöma deras karaktär. Nyfynd 1 och 2 har noterats utifrån kulturhistoriskt intresse och har dokumenterats av museet. Nyfynd 5 och 10 bedöms inte behöva några ytterligare antikvariska åtgärder då den vetenskapliga potentialen anses vara låg.

En av de nyupptäckta hållristningslokalerna (Ny 14), påträffades på en häll i åkermark mitt i den planerade nya avtagsvägen mot Litsleby. Bohusläns museum anser att placeringen av vägen är olämplig med tanke på hållristningens omfattning och karaktär och föreslår att avtagsvägen flyttas söderut. Om den nuvarande vägsträckningen istället breddas bör boplatserna Tanum 1430, som idag genomskärs av vägen, förundersökas.

Vid stensättningen Kville 961 anser Bohusläns museum att platsen för materialbearbetning är olämplig då den direkt riskerar att skada nämnda fornlämning. Utökat vägarbete på platsen innebär också att Kville 716 bör förundersökas då boplatsernas utsträckning är okänd.

Fädreivet Tanum 1554 är idag inte längre synligt i väg 914:s direkta närhet och är dokumenterat. Bohusläns museum har inget att erinra mot att vägen breddas i detta område.

Bohusläns museum anser efter provgrävning att Tanum 953 ej utgör fast fornlämning och någon fortsatt antikvarisk åtgärd är inte nödvändig.

Ett antal historiska lämningar i form av en milsten samt väghållningsstenar finns inom vägområdet: Kville 1163 och 1302 i U:1-2, Kville 352 i U:3, samt Kville 893 i U:7. I vägens södra del (särskilt i U:3) är den gamla landsvägens sträckning tydlig, med vägbank och väggardister. Bohusläns museum förordar att de historiska lämningarna i möjligaste mån bör beaktas då de utgör en del av områdets karaktäristiska kulturlandskap.

I samband med att bron över Broälven skall byggas om planerar Vägverket en tillfällig väg över en gammal stenbro, Tanum 1528 (U:10b). Stenbron är omnämnd i det *Vägminnesvårdsprogram* som Vägverket utarbetat i samarbete med Länsstyrelsen, Göteborgs museer och Bohusläns museum (1991). Den benämns där som "mycket kulturhistoriskt värdefull", oförändrad och med bevarade stenrücken (ibid s 96ff). Bohusläns museum betonar att eventuella arbeten vid den gamla stenbron, för förstärkningar eller dyl, bör ske i samråd med museet.

Sammanfattningsvis förordar Bohusläns museum arkeologiska förundersökningar av nyfynd 3, 4, 6, 7, 8, 9 och av Kville 822, 677, 1179, 1180, 334, 335, 715 och 834 samt Tanum 819, 1261, 1430, 36, 37 och 836. Även Kville 961 och 716 bör förundersökas om plats för materialbearbetning kvarstår.

Till varje fornlämning hör ett område benämnt skyddsområde enligt KML kap 2 § 2. Kville 188 omfattas inte av vägarbetsområdet, men med hänsyn till skyddsområde kring fornlämning bör arbete på östra sidan om väg 914 undvikas i fornlämningens närhet. Detsamma gäller Kville 120 och Kville 101, Tanum 49 och 50, samt nyfynd 11-13 som utgör ristningsytor i vägens omedelbara närhet, men strax utanför vägarbetsområdet.

Uddevalla den 12 augusti 2003

Susanne Selling
Antikvarie/arkeolog

genom



Agneta Gustafsson
Samordnare
Kunskapsutveckling

Referenser

Ej tryckta källor

Båhusarkivet. *Kville gårdar*. © Jörgen Tolleson. 2002. www.skagerrak.net/ba/gardar/kville-gardar.html

Diplomatarium Norvegicum: Band 4, brev nr 305, s 246f. www.dokpro.uio.no/index.shtml

Tryckta källor

Algotsson, Åsa & Swedverg, Stig. Rapportmanus. *Arkeologiska undersökningar och dokumentation 1996 och 1998 av området vid Vitlycke museet*. Bohusläns museum rapport. Uddevalla.

Bronser. Bronsåldersfynd i Göteborgs och Bohus län. 1998. Red. Kindgren, Hans. Bohusläns museum. Uddevalla.

Fornlämningar i Göteborgs- och Bohus län. 1984. Länsstyrelsen. Göteborg.

Franzén, Britt-Marie; Lindholm, Kristina; Uddén, Jan & Carlsson, Helene. *Agrarhistorisk landskapsanalys över fd Göteborgs och Bohus län*. 2000. Länsöversikt. Landskapsprojektet rapport 2000:8. Riksantikvarieämbetet och Bohusläns museum. Stockholm.

Ortman, Oscar. 1995. *Antikvariska kontroller för hållristningsresan. Kville och Tanums socken, Tanums kommun*. Bohusläns museum, rapport 1995:29. Uddevalla.
- 1997. *Antikvarisk kontroll Raä 19. Vitlycke 1:2. Tanums socken, Tanums kommun*. Bohusläns museum. Rapport 1997:2. Uddevalla.

Ottander, Jan; Rydbom, Lars & Lindholm, Kristina. 1998. *Väg E6: delen Rabbalshede-Tanumshede., Vägutredning obj. Nr. 4187. Kulturhistorisk värdefulla objekt och miljöer. Beskrivning av konsekvenser av vägutbyggnad*. Bohusläns museum rapport 1998:19. Uddevalla.

Pettersson, Olof. 1993. *Hällristningar i vägen. Förundersökning av fornlämning 638 samt område i anslutning till tre hållristningslokaler: 133, 189 och 190, Hoghem, Tanums socken och kommun. Bohuslän*. UV Väst – internrapport 1993:33. Riksantikvarieämbetet. Kungsbacka.

Tanum. Kulturminnesvårdsprogram för Tanums kommun. 1984. Tanums Kulturnämnds skriftserie nr 4. Uddevalla.

Vägminnesvårdsprogram. 1991. Vägverket i Göteborgs och Bohus län, i samarbete med Länsstyrelsen, Göteborgs museer, Bohusläns museum.

ÖP 2002. *Tanums kommun. Översiktsplan*. Antagen av kommunfullmäktige 2002-05-27 § 62.

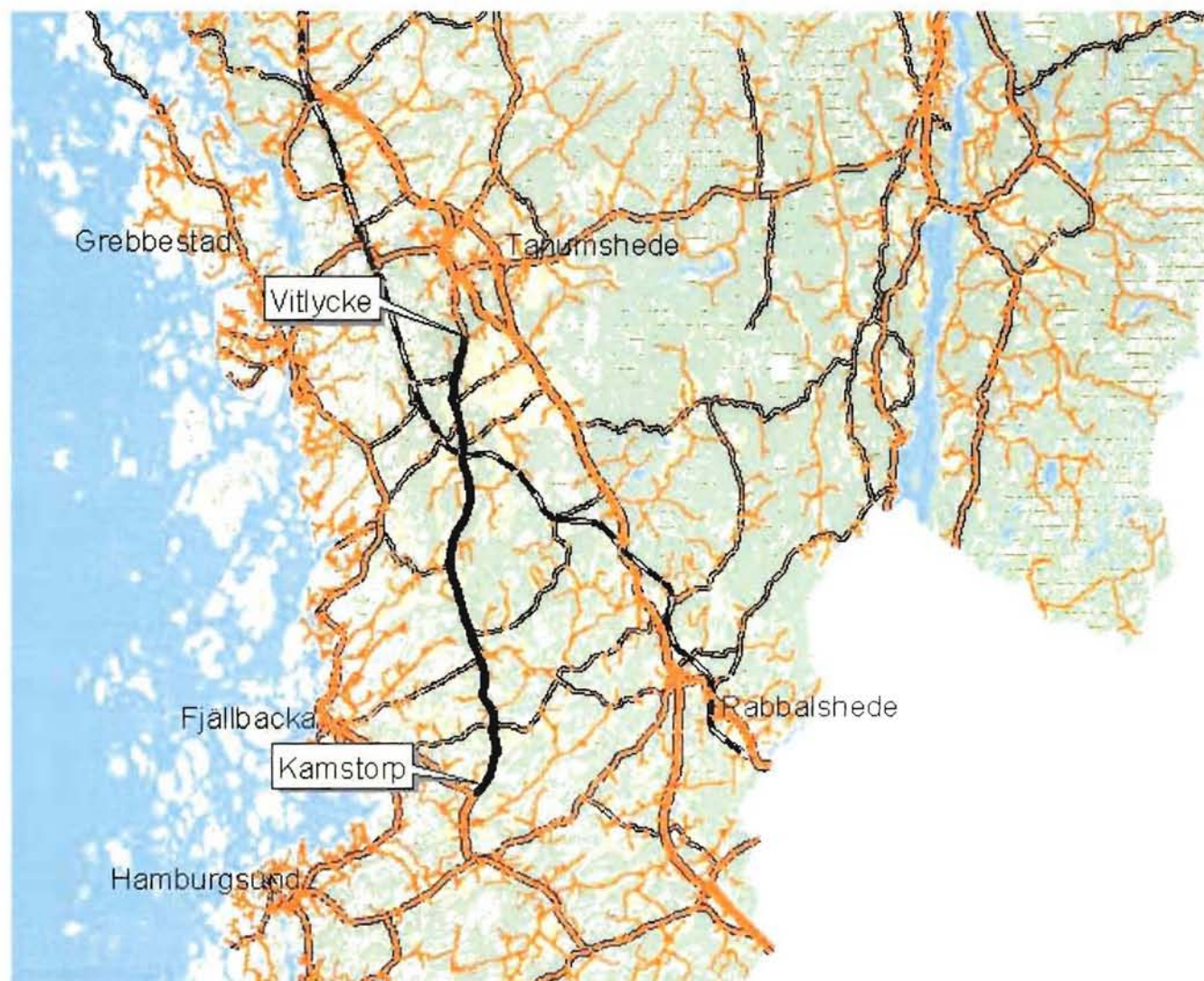
Arkivartmaterial

Lantmäteriets arkiv, Gävle. Historiska kartor. Tanums sn, akt N116-7:1
Kville sn akt N58-160:3 och 160:5

Tekniska och administrativa uppgifter

Länsstyrelsens dnr	431-87108-2002
Bohusläns museums dnr	547/02 K
Bohusläns museums pnr	139/1106
Fastighet	Vidingen 8:1 m fl.
Socken	Tanum och Kville
Kommun	Tanum
Län	Västra Götaland
Fornlämningskategori	Hällristningar, boplatser, gravar m fl.
Fornlämningsnummer	Kville 120, 822, 352 m fl, Tanum 1554, 819, 1261 m fl.
Ekonomisk karta	9008, 9018, 9028, 9038
Belägenhet	x 6504,35 y 1241,44
Koordinatsystem	RT 90, 2,5 gon V
Höjd över havet	5 – 30 m
Uppdragsgivare	Vägverket Region Väst Box 1170 462 28 Vänersborg
Ansvarig institution	Bohusläns museum
Fältansvarig	Susanne Selling
Rapportansvarig	Susanne Selling
Fältpersonal	Susanne Selling och Ulrika Jörnmark, Bohusläns museum Lasse Bengtsson och Andreas Toreld, Vitlycke museum.
Fältarbetstid	2003-05-15 – 2003-05-26
Arkeologtimmar	136 tim
Undersökt yta	92 sökschakt, totalt 490 m.
Arkiv	Bohusläns museum
Fynd	Ej tillvaratagna
Kartritning	Susanne Selling
Foto o illustration	Susanne Selling
Redigering	Annelie Isacsson

Översikt över berörd vägsträcka
Väg 914 delen Kamstop - Vitlycke
Tanums sn och Kville sn, Tanums kn.

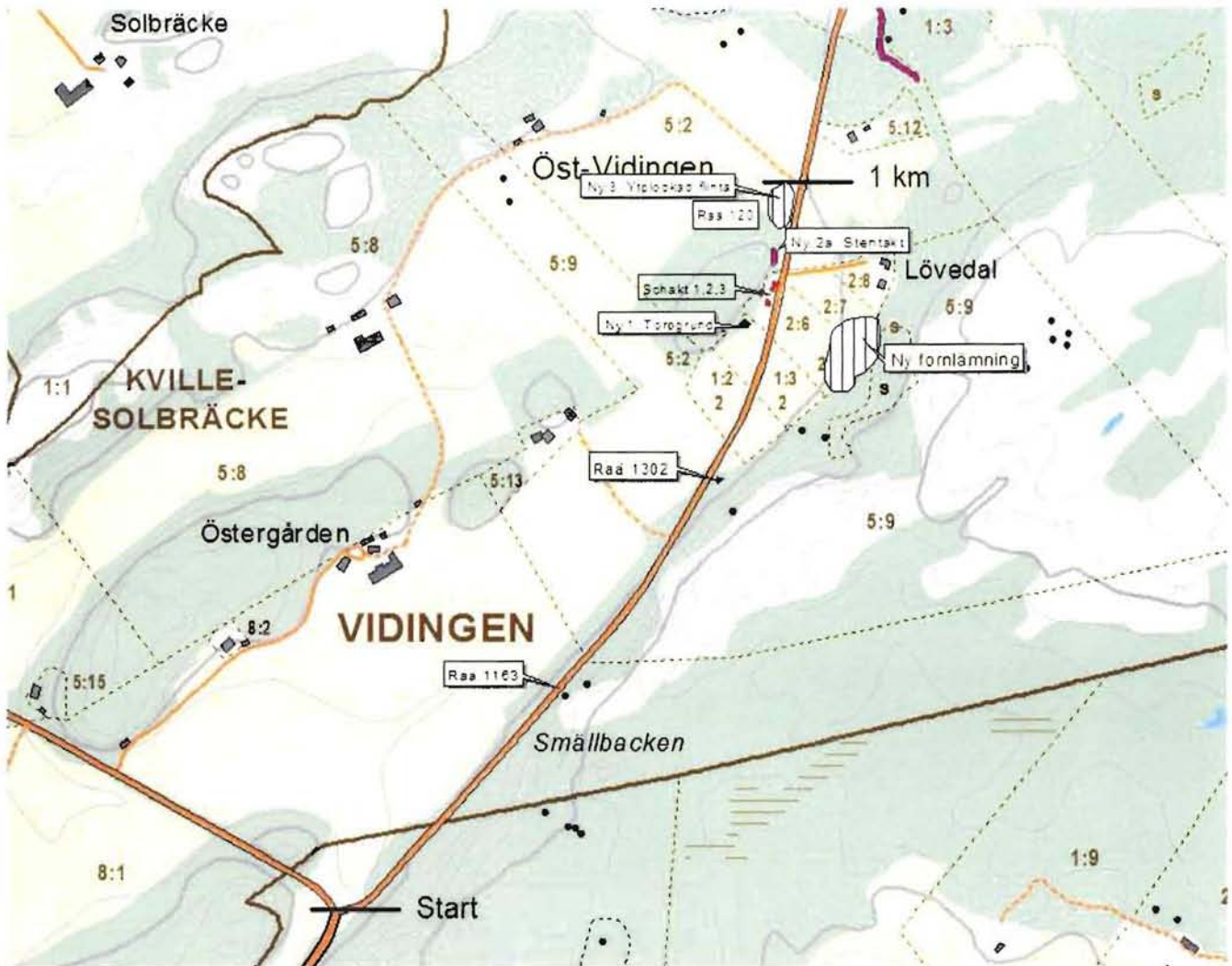


0 5 10 15 kilometer



U:1-2. 0 - 1 km

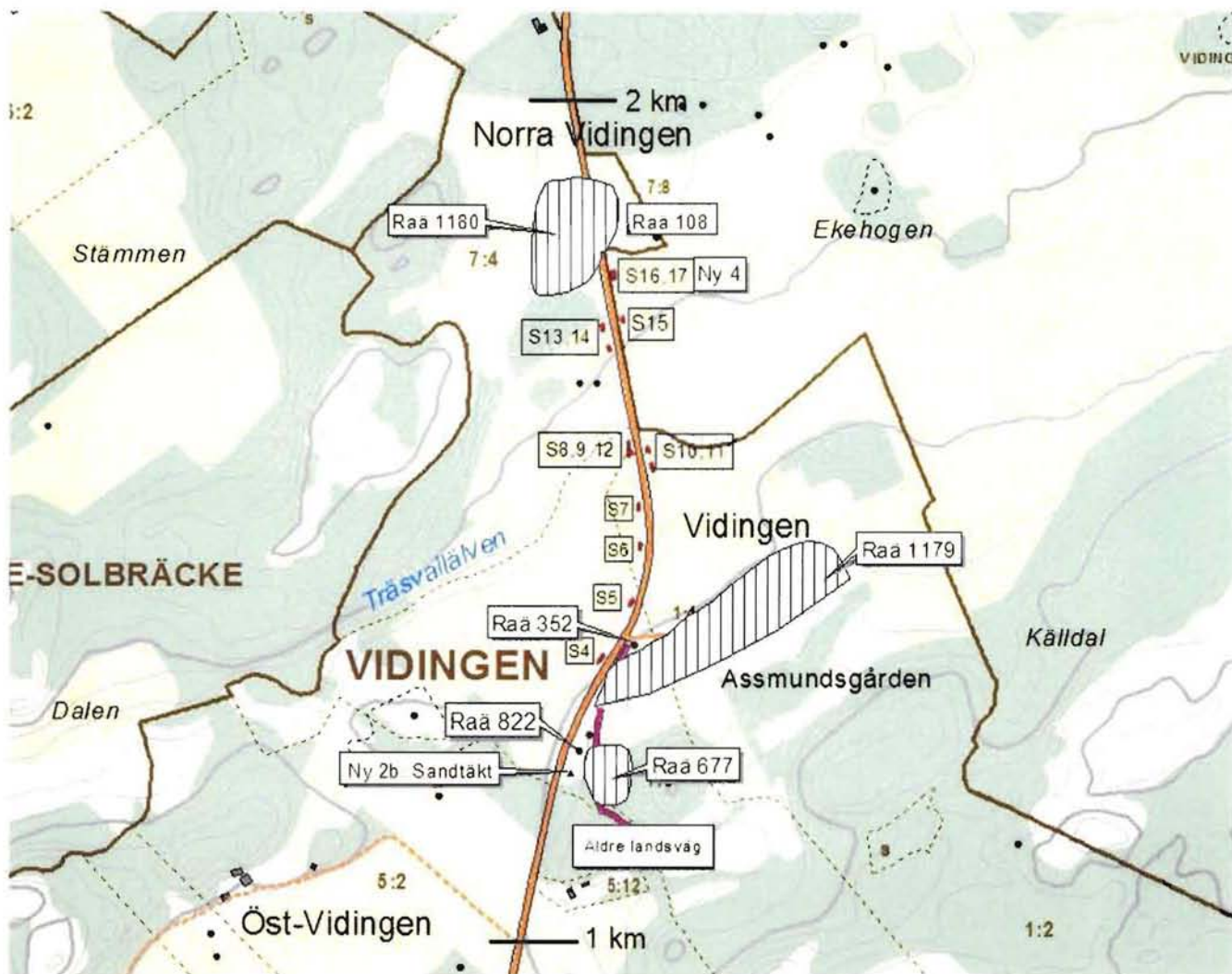
Bilaga 2



0 500 Meters



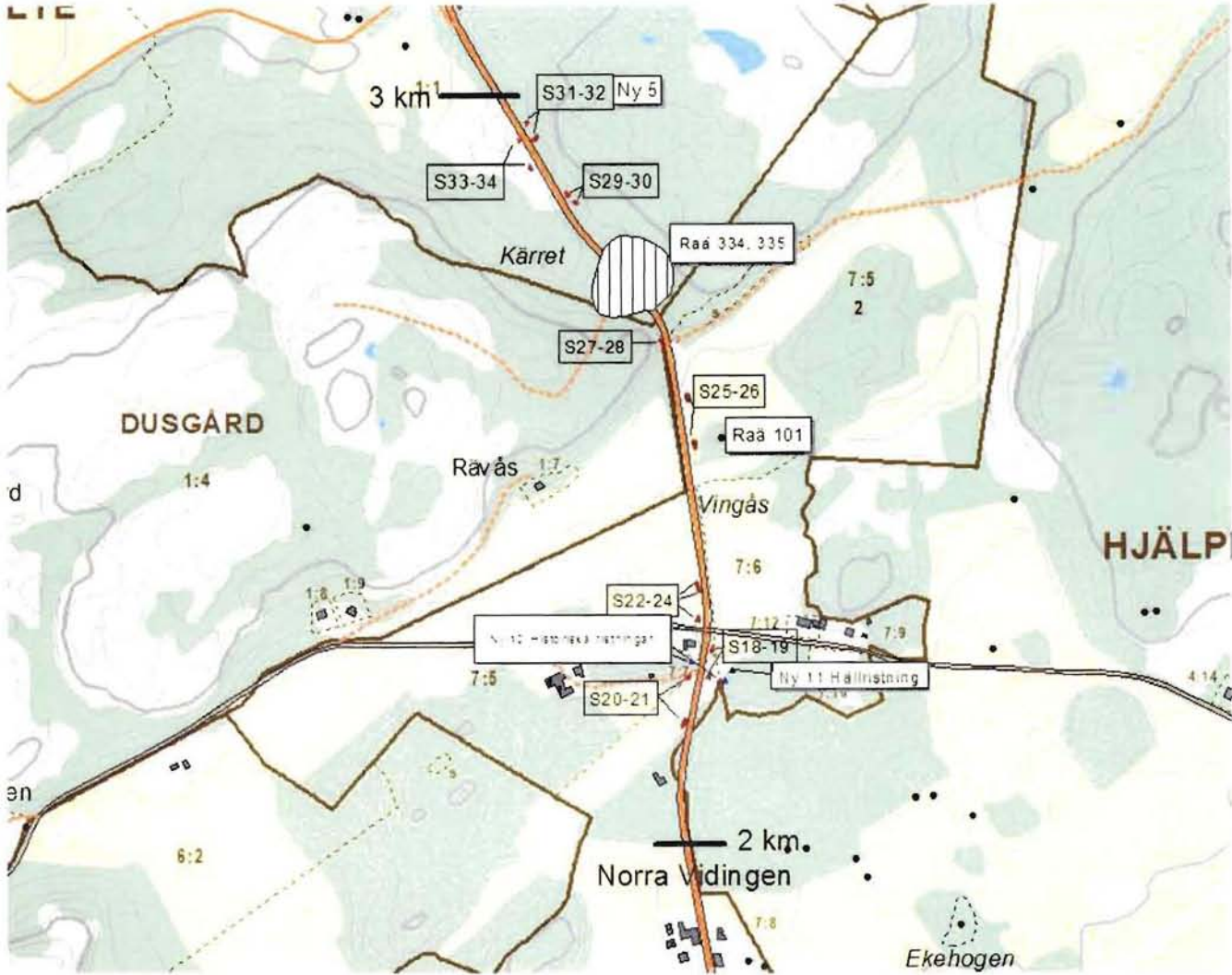
U:3. 1-2 km

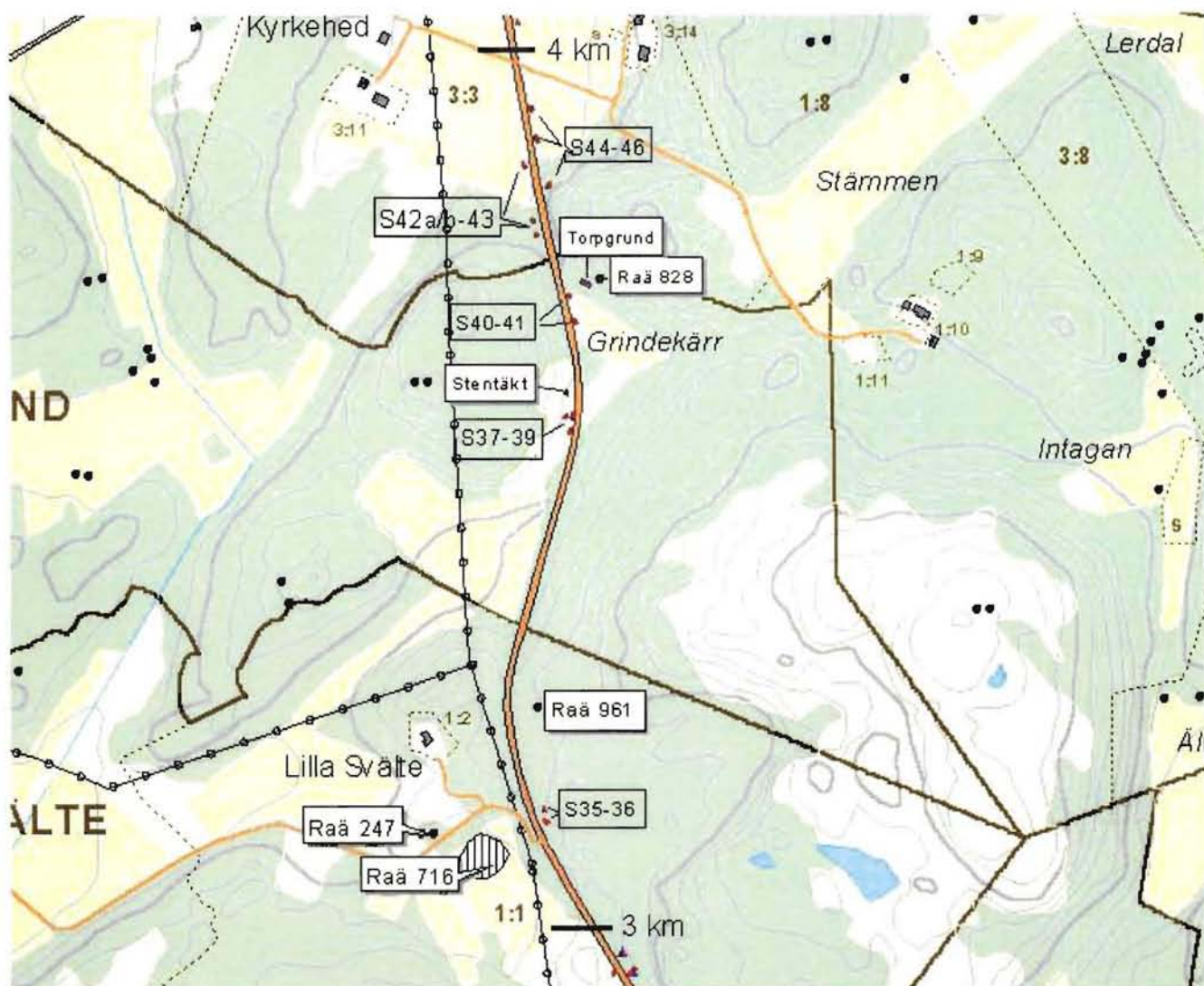


0 500 Meters



U4:2 - 3 km

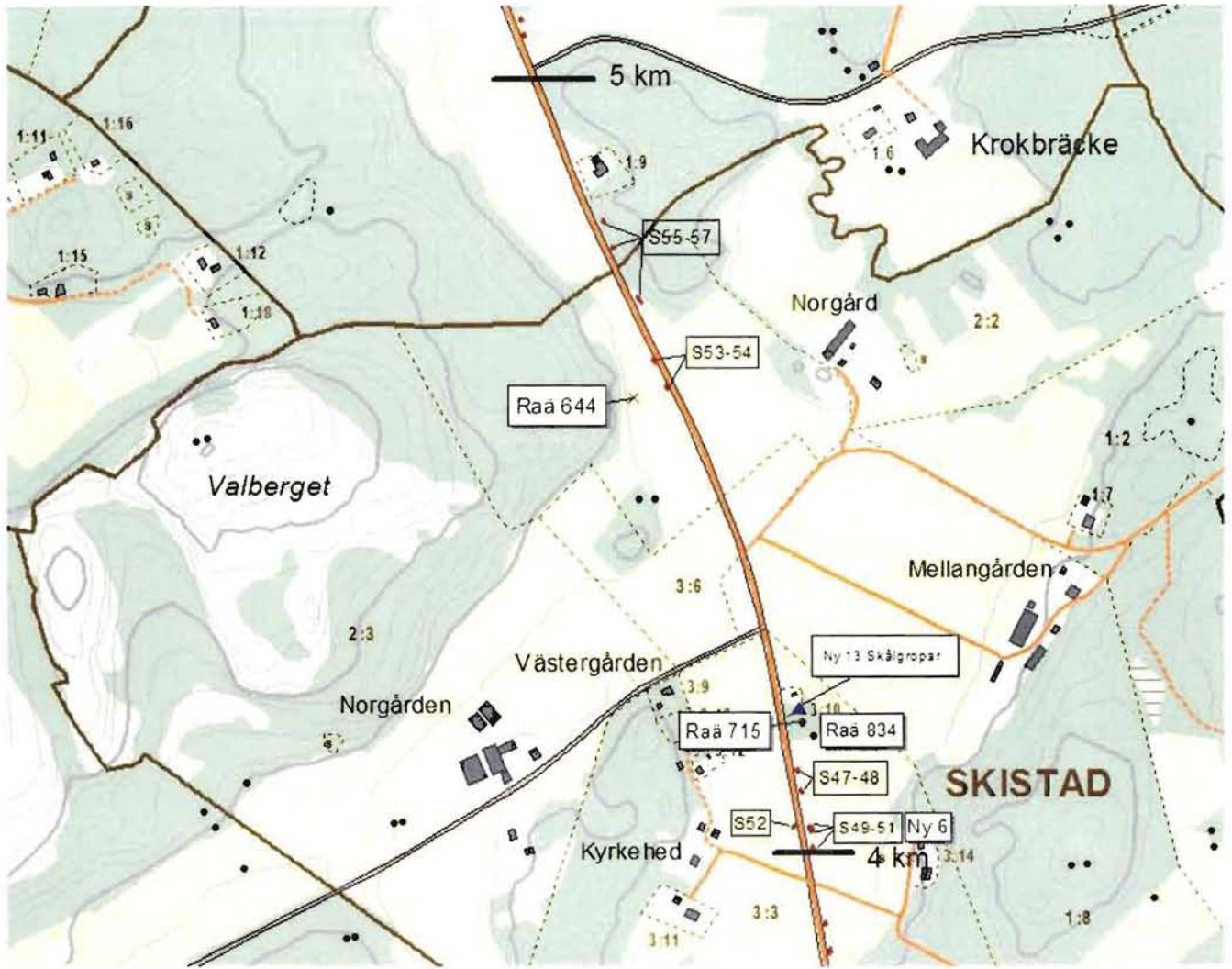


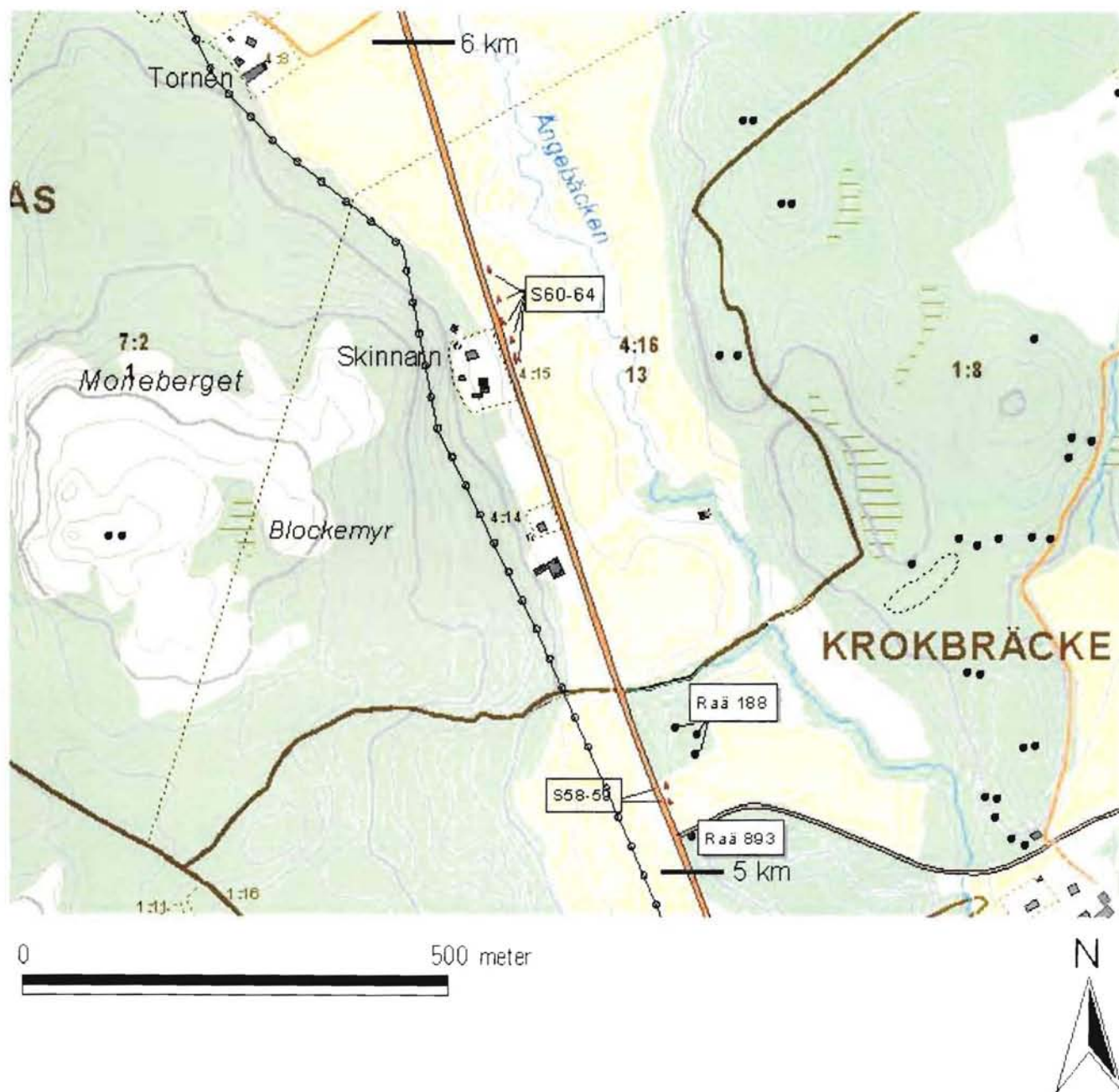


0 500 meter

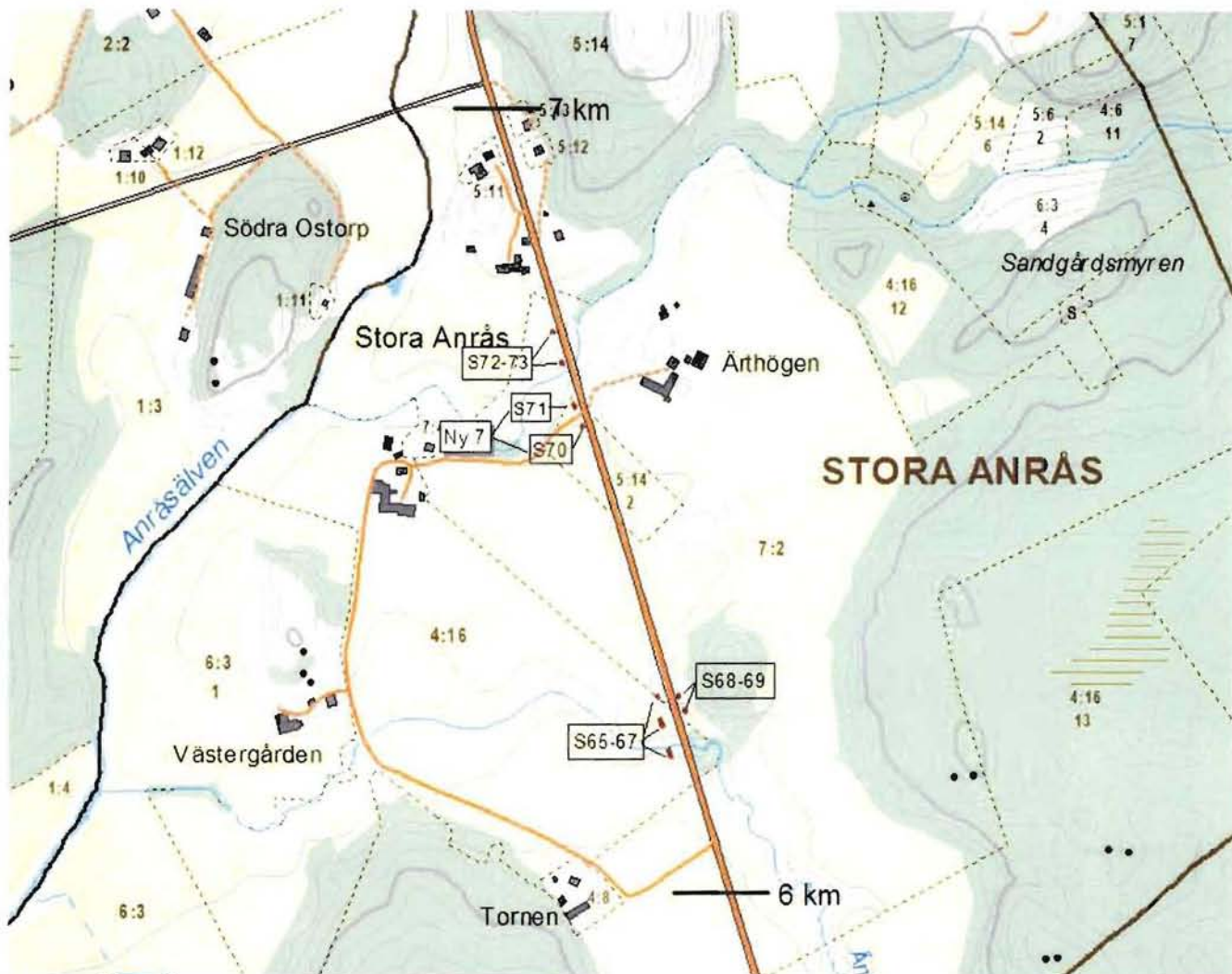


U:6. 4-5 km





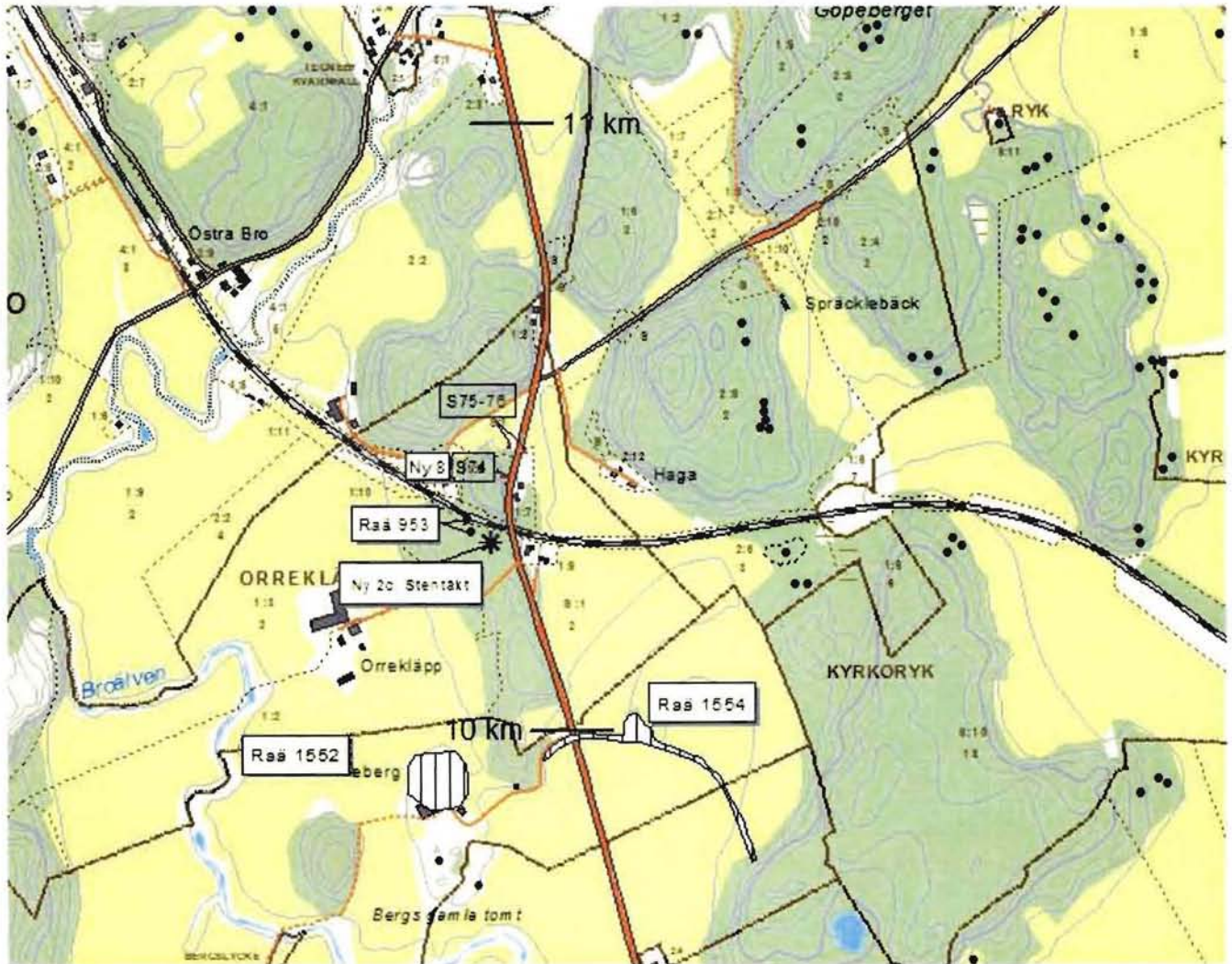
U:8-9. 6-7 km



0 500 Meters

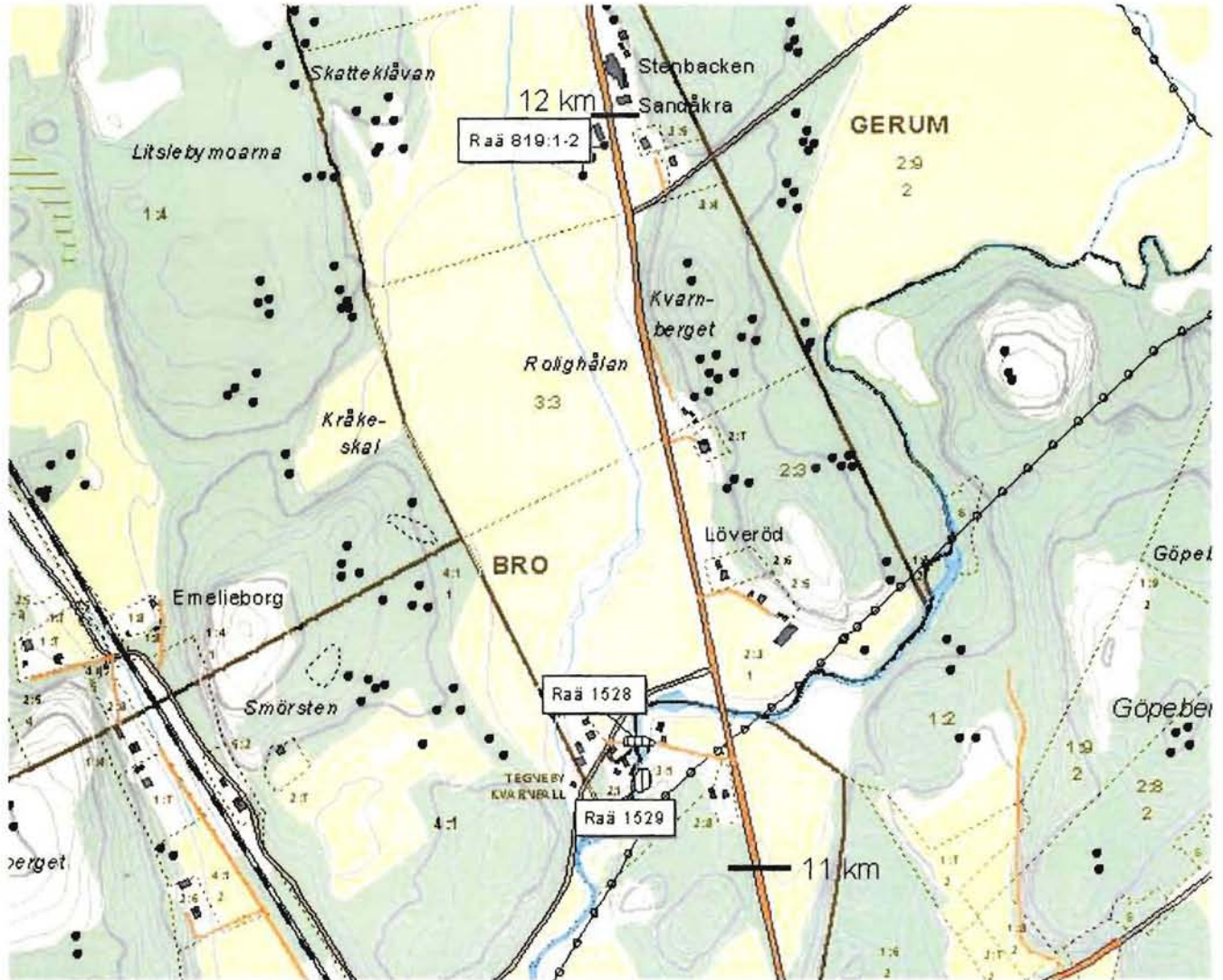


U10a. 10–11 km



0 500 Meters

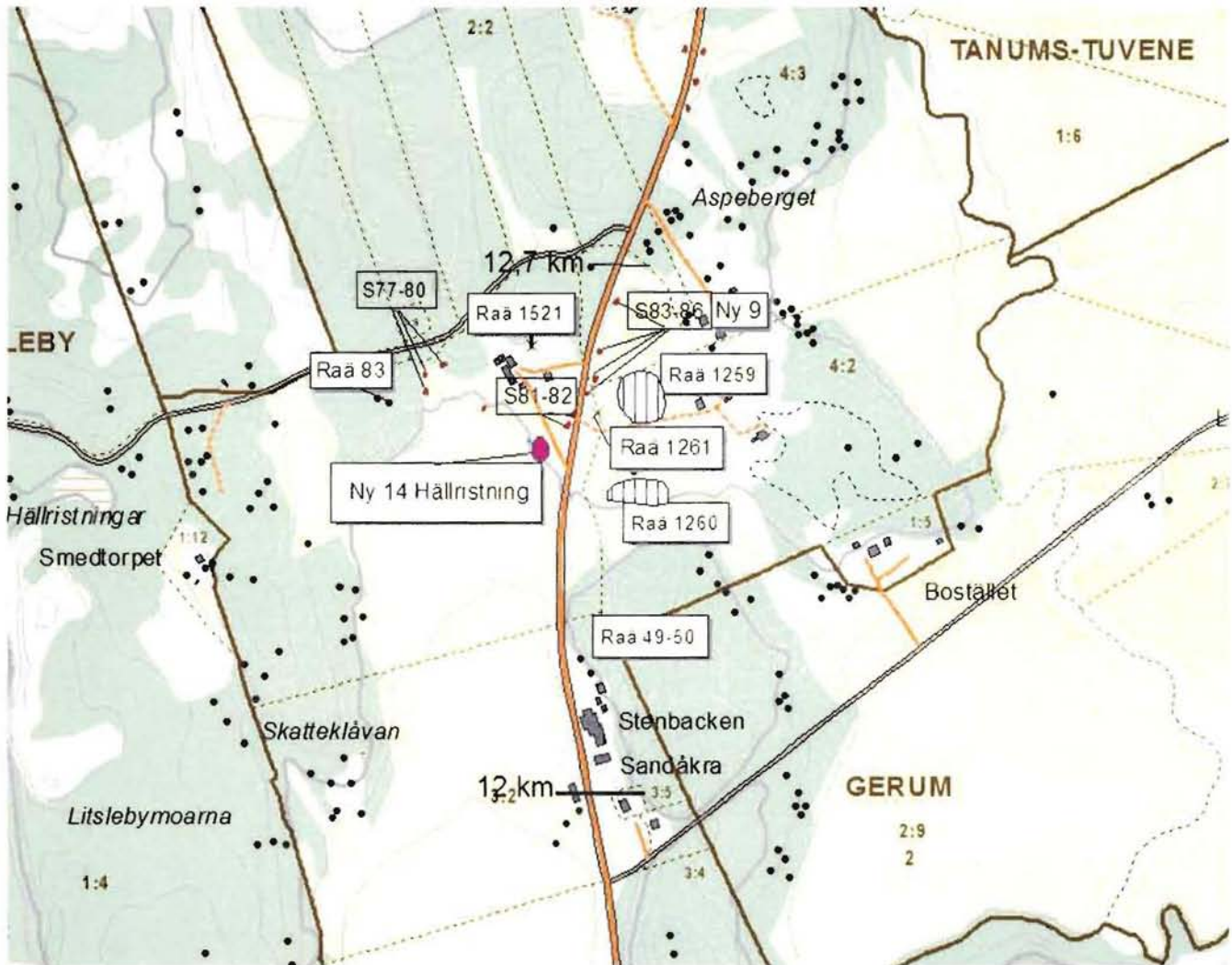




0 500 meter



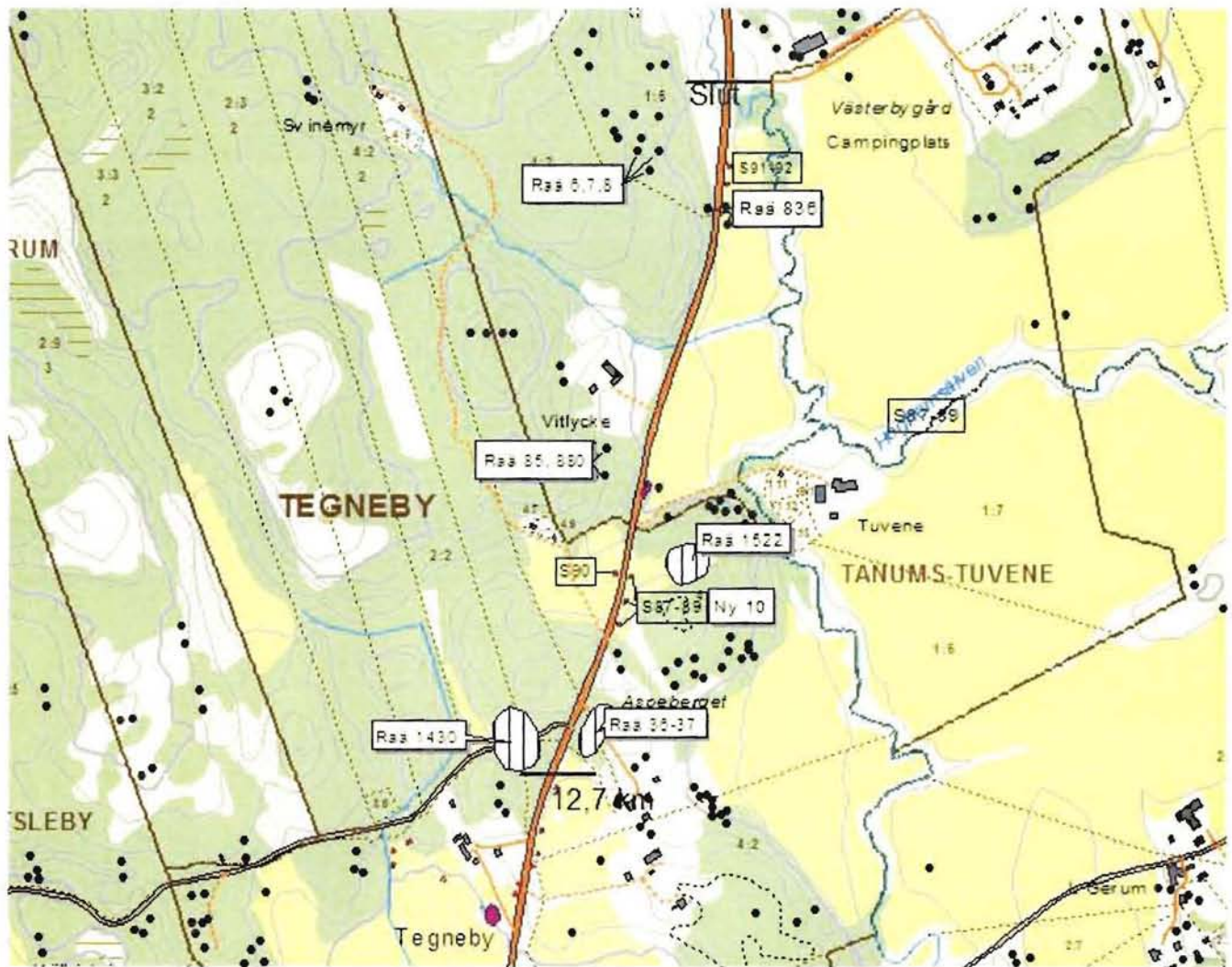
U:12. 12-12,7 km



0 500 Meters



U:13. 12, 7-13, 7 km



0 500 Meters



SCHAKTBESKRIVNING

Schakt	Längd	Markslag	Lager 1	Djup	Lager 2	Djup	Steril	Fynd	Anläggn	Övrigt
1	5	Åker i träda	Matjord	0,4			Siltig sand	Nr 1	1:A1-A2	
2	4	Åker i träda	Matjord	0,35			Siltig sand	Nr 2		
3	3,5	Åker i träda	Matjord	0,45			Siltig sand	Nr 3		
4	9	Åker i träda	Matjord	0,2			Siltig sand			
5	4	Åker i träda	Matjord	0,25				Nr 4		5 m brett, två täckdiken.
6	5	Åker i träda	Matjord	0,3			Grå sandig lera			
7	5	Åker i träda	Matjord	0,25			Grå sandig lera	Nr 5		
8	4	Åker i träda	Matjord	0,3			Grå sandig lera	Nr 6		
9	5	Åker i träda	Matjord	0,15			Grusig silt			
10	6	Åker i träda	Matjord	0,25			Grå sandig silt			
11	6	Åker i träda	Matjord	0,25			Grå sandig silt			
12	5	Åker i träda	Matjord	0,2			Siltig lera			Fragment av bränd lera i matjorden.
13	5	Åker i träda	Matjord	0,25			Siltig sand/lera			Täckdike i SO.
14	5	Åker i träda	Matjord	0,2	Siltig sand	0,35	Sandig lera	Nr 7-8		
15	4	Åker i träda	Matjord	0,2	Siltig sand	0,4	Lera			
16	10	Åker i träda	Matjord	0,2	Grå svagt humös grusig silt, kol.	0,4	Siltig sand	Nr 9-12	16:A1	
17	6	Åker i träda	Matjord	0,2	Grå svagt humös grusig silt, kol.	0,4	Siltig sand	Nr 13		
18	5	Åker i träda	Matjord	0,15						Dike skär hela schaktet
19	5	Åker i träda	Matjord	0,4			Grå lera			Täckdike i Ö.
20	5	Åker i träda	Matjord	0,2			Grå lera	Nr 14		Täckdike i Ö.
21	4	Åker i träda	Matjord	0,2			Siltig lera			Mycket recenta störningar.
22	5	Åker i träda	Matjord	0,25			Gulgrå siltig lera		22:A1	
23	4	Åker i träda	Matjord	0,2			Grå lera			Dike skär hela schaktet
24	5	Åker i träda	Matjord	0,3			Grå lera			
25	5	Åker i träda	Matjord	0,15			Sandig silt			Täckdike i SO

Schakt	Längd	Markslag	Lager 1	Djup	Lager 2	Djup	Steril	Fynd	Anlägg	Ovrigt
26	5	Åker i träda	Matjord	0,2	Gulbrun humös	0,3	Gul sandig silt			
27	4	Väggren	Torv/humus	0,1			Berghäll			
28	5	Väggren	Torv/humus	0,15			Sand			
29	3	Barrskog	Humus/blekjord	0,3			Grusig sand			
30	5	Barrskog	Humus/blekjord	0,3			Grusig sand			
31	11	Barrskog	Humus/blekjord	0,2	Silt/mörkgrå hum. siltig sand	0,5	Gul grusig sand	Nr 15	31:A1	Under torven påfört lager från grustäckt. Sedan trolig äldre markhorisont innehållande fynd. Skär äldre bruksväg.
32	4	Barrskog	Humus/blekjord	0,15	Sandig svagt humös sand	0,3	Gul grusig sand		32:A1	
33	5	Våtmark	Torv	0,25			Gul siltig lera			
34	5	Våtmark	Torv	0,3			Gul siltig lera			
35	5	Blandskog	Humus/brunjord	0,5			Rödbrun grusig sand			
36	3	Blandskog	Humus/brunjord	0,5			Rödbrun grusig sand			
37	5	Blandskog	Humus/brunjord	0,5			Gul siltig lera			
38	4	Blandskog	Torv				Berghäll			
39	5	Blandskog	Humus/brunjord	0,5			Grågul lera			
40	6	Åker i träda	Matjord	0,7			Grågul sandig silt			
41	6	Åker i träda	Matjord	0,4			Gulgrå siltig lera			Porslin, tegel, hästsko
42a	4	Blandskog	Humus/brunjord	0,4			Gul sand			
42b	5	Blandskog	Humus/brunjord	0,3			Gul sand			
43	5	Åker i träda	Matjord	0,3			Gulgrå lera			
44	4	Blandskog	Humus/brunjord	0,6			Gulgrå sand			Gammal bruksväg
45	5	Åker i träda	Matjord	0,3			Rödgrå lera			Täckdike
46	5	Åker i träda	Matjord	0,3			Rödgrå lera			Täckdike i V
47	5	Åker i träda	Matjord	0,4			Brungrå siltig lera	Nr 16		
48	5	Åker i träda	Matjord	0,3			Rödgrå lera			
49	11	Åker i träda	Matjord	0,25			Gulgrå lera	Nr 17	49:A1-A4 50:A1	
50	4	Åker i träda	Matjord	0,2			Gulgrå lera			
51	4	Åker i träda	Matjord	0,2			Gulgrå lera			
52	4	Åker i träda	Matjord	0,4			Gulgrå lera			
53	5	Åker i träda	Matjord	0,4			Gulgrå lera			
54	5	Åker i träda	Matjord	0,4			Gråröd lera			Täckdike
55	10	Åker i träda	Matjord	0,4			Gråröd lera			
56	5	Blandskog	Humus/brunjord	0,2			Sand, berghäll			
57	5	Blandskog	Humus/brunjord	0,2			Grusblandad sand			
58	5	Åker i träda	Matjord	0,3			Grå terig silt			

Schakt	Längd	Markslag	Lager 1	Djup	Lager 2	Djup	Steril	Fynd	Anlägggn	Ovrigt
59	5	Åker i träda	Matjord	0,3			Grå lerig silt			
60	5	Åker i träda	Matjord	0,3			Ljusgrå lera			
61	5	Åker i träda	Matjord	0,3			Gråröd lera			Täckdike i SV.
62	5	Åker i träda	Matjord	0,3			Grå siltig sand	Nr 18		
63	5	Åker i träda	Matjord	0,3			Gråröd lera			
64	5	Åker i träda	Matjord	0,3			Gråröd lera			Täckdike i Ö.
65	5	Åker i träda	Matjord	0,3			Gråröd lerig silt			
66	5	Åker i träda	Matjord	0,25			Gråröd lerig silt			Täckdike i S.
67	5	Åker	Matjord	0,15			Ljusgrå lera			
68	5	Åker	Matjord	0,2	Grå siltig sand, kolfragment	0,5	Rödgrå lera			
69	5	Åker	Matjord	0,2			Rödgrå lera			
70	6	Åker i träda	Matjord	0,4			Ljusgrå lera		70:A1	Schaktet breddat till 5 m runt härden.
71	5	Åker i träda	Matjord	0,3			Grå siltig lera		71:A1	
72	5	Åker i träda	Matjord	0,4			Rödbrun siltig sand			Vid brofäste, mycket omrört.
73	5	Åker i träda	Matjord	0,4			Rödgrå lera			
74	5	Åker i träda	Matjord	0,3			Röd grusig sand		74:A1	Schaktet breddat till 3 m runt härden.
75	5	Åker i träda	Matjord	0,2			Ljusgrå lera			
76	10	Åker/Skog	Matjord	0,2			Ljusgrå lera			
77	5	Blandskog	Torv/brunjord	0,15			Sten och klippvall			
78	5	Åker i träda	Matjord	0,2	Gråbrun svagt humös siltig sand		Rödgrå sand	Nr 19		
79	6	Åker i träda	Matjord	0,2	Gråbrun svagt humös siltig sand		Rödgrå sand			
80	6	Åker	Matjord	0,25			Brun siltig sand			
81	6	Åker i träda	Matjord	0,5			Gråbrun siltig sand			
82	7	Åker i träda	Matjord	0,5			Gråbrun siltig sand			
83	3	Väggren	Torv/humus	0,3			Grå siltig sand			
84	7	Åker i träda	Matjord	0,3	Grusig sand, m. sot, sk.sten	0,4	Grusig sand	Nr 20	84:A1	Lager av sot o skärvig sten
85	6	Åker i träda	Matjord	0,3	Grusig sand, m. sot, sk.sten	0,4	Grusig sand	Nr 21		Lager av sot o skärvig sten, glesare än schakt 84
86	6	Åker i träda	Matjord	0,4			Gul sand			
87	5	Åker i träda	Matjord	0,3			Rödgrå sand			
88	5	Åker i träda	Matjord	0,3			Rödgrå lera	Nr 22		
89	5	Åker i träda	Matjord	0,3			Rödgrå lera			

Schakt	Längd	Markslag	Lager 1	Djup	Lager 2	Djup	Steril	Fynd	Anlägg	Ovrigt
90	5	Åker i träda	Matjord	0,3			Rödgrå lera	Nr 23		Täckdike i S.
91	5	Åker i träda	Matjord	0,3			Gulgrå lera			
92	5	Åker i träda	Matjord	0,4			Rödgrå lera			

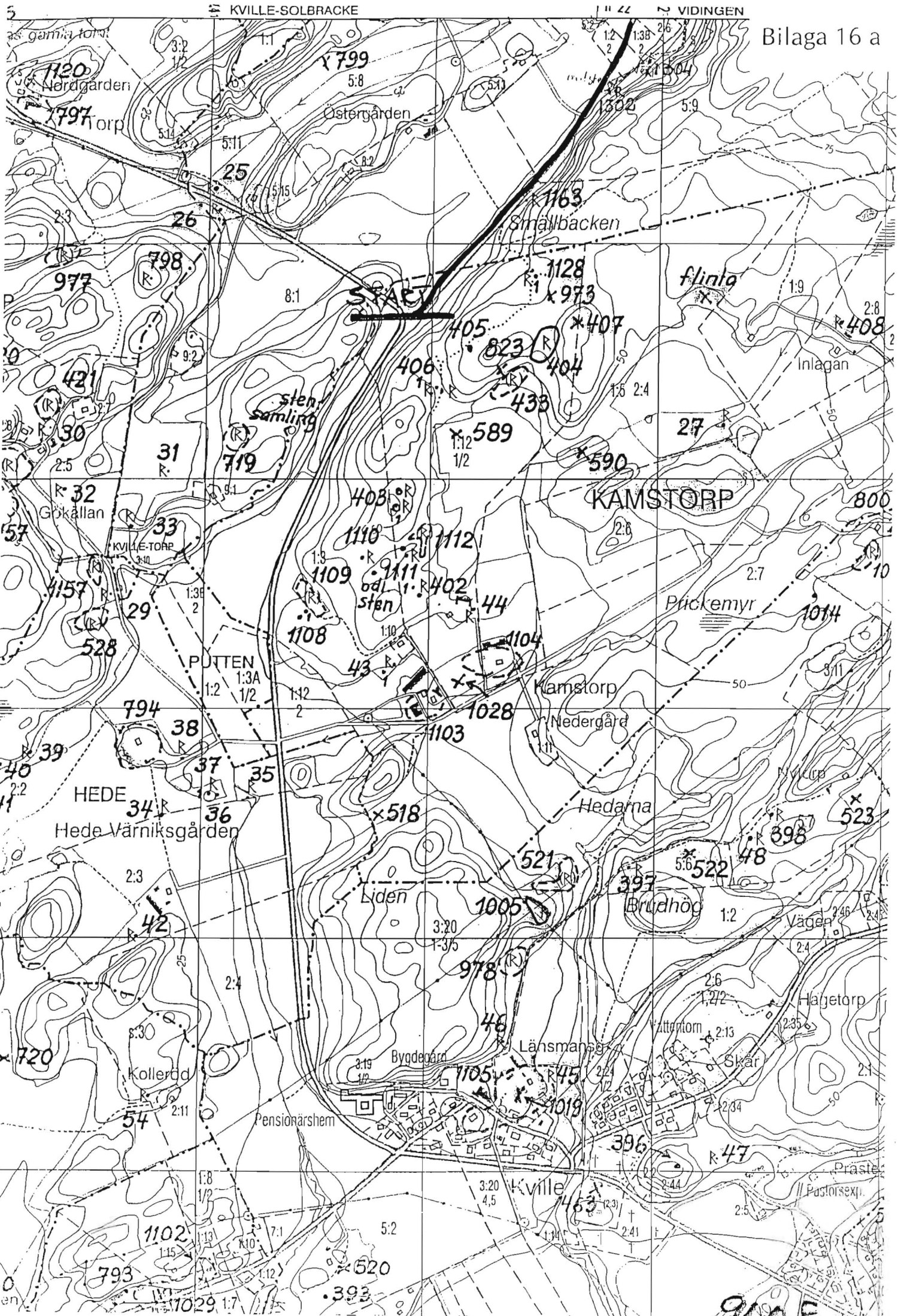
ANLÄGGNINGSLISTA

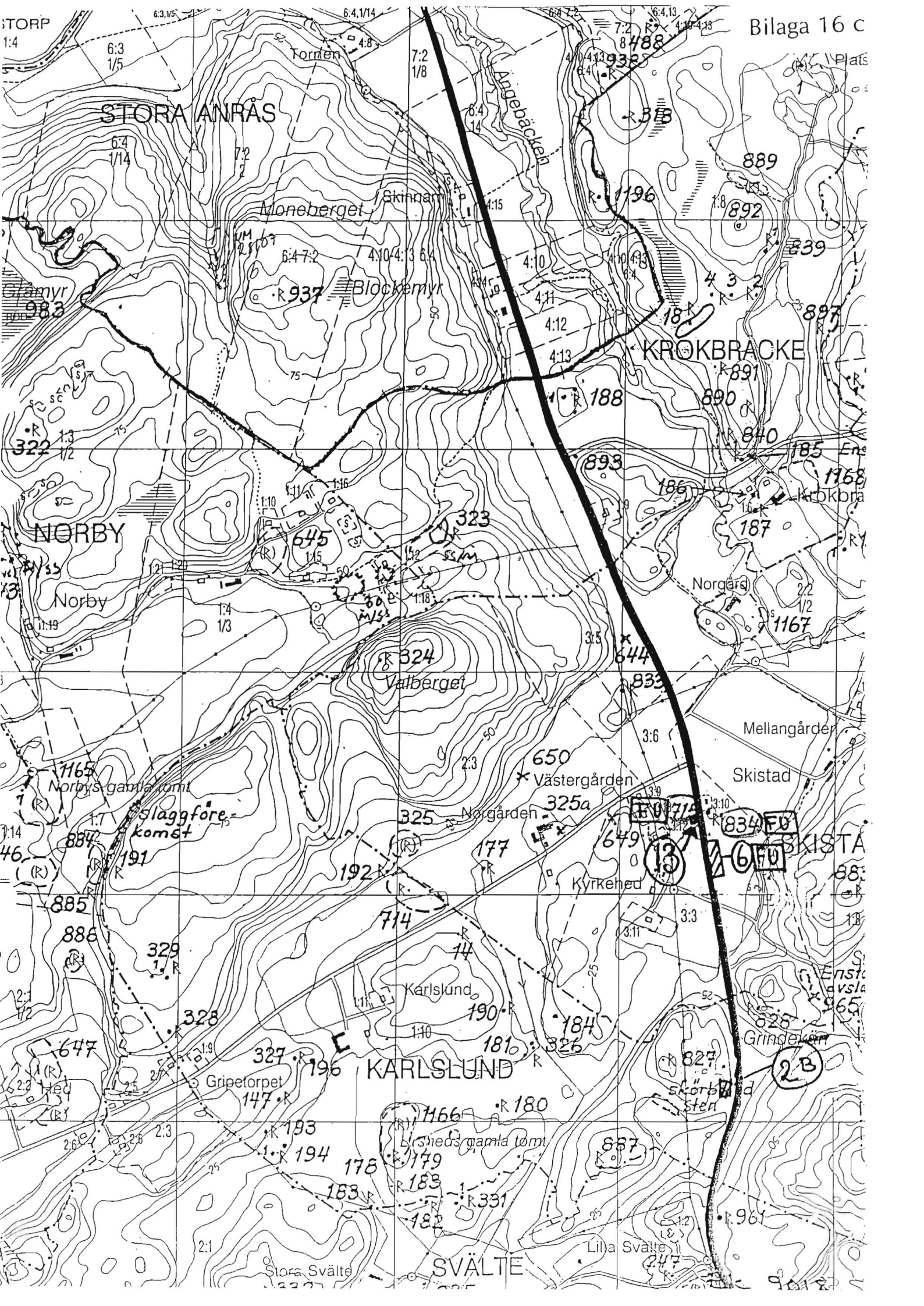
Nr	Art	Längd	Bredd	Djup	Fyllning	Fynd	Anmärkning
1:A1	Stolphål?	0,2	0,2	0,08	Svagt humös gråbrun silt		Något oregelbunden kontur
1:A2	Stolphål?	0,25	0,2	0,11	Svagt humös gråbrun silt		Något oregelbunden kontur
16:A1	Grop	1	0,2	0,1	Mörkgrå svagt humös sandig silt		Ev del av kulturlager
22:A1	Härdrest	1	0,5	0,05	Sotig silt, varvad med gul silt		Mycket skadad av plogspår.
31:A1	Stolphål	0,25	0,25	0,18	Grå silt		
32:A1	Stolphål	0,25	0,25	0,18	Grå silt		
49:A1	Stolphål	0,25	0,25	0,22	Mörkgrå lerig silt		
49:A2	Stolphål/grop	0,25	0,25	0,3	Mörkgrå lerig silt, sot ochkolfragment	F 17	Plan botten
49:A3	Grop/härd	0,4	0,4	0,16	Svargrå sotig lerig silt		
49:A4	Stolphål	0,25	0,25	0,15	Mörkgrå lerig silt		
50:A1	Stolphål	0,25	0,25	0,17	Mörkgrå lerig silt		
70:A1	Härd	2,4	1,7	0,3	Mörkgrå sotig silt, skärvsten		Rektangulär. Endast provgrävd i Ö kant
71:A1	Härd	0,95	0,7	0,23	Mörkgrå sotig silt, skärvsten		Rektangulär. Endast provgrävd i Ö kant
74:A1	Härd	1,4	1,3	0,1	Rödbrun sotig grusig sand		Kvadratisk, endast provgrävd i SÖ kant.
84:A1	Stolphål	0,15	0,15	0,1	Grå sand, mycket sotigt.		Stenskott.
85:A1	Grop	0,8	0,4	0,2	Grå grusig sand.		Mycket vattensjukt område

FYNDLISTA

F-nr	Schakt	Material	Typ	Antal	Anmärkning
1	1	Flinta	Avslag m retusch	1	
2	2	Flinta	Övrigt slagen	1	
3	3	Flinta	Avslag m retusch	1	
4	5	Flinta	Övrigt slagen	1	
5	7	Lera	Lerklining	1	
6	8	Flinta	Avslag	1	
7	14	Flinta	Avslag	2	
8		Krita	Pipskaft, del av	1	
9	16	Flinta	Övrigt slagen	2	
10		Flinta	Avslag	1	
11		Flinta	Avslag m retusch	1	
12		Krita	Pipskaft, del av	1	Dekorerad
13	17	Flinta	Övrigt slagen m retusch	1	
14	20	Flinta	Övrigt slagen	2	
15	31	Flinta	Spån m retusch/skrapa	1	
16	47	Flinta	Del av kärna	1	
17	49	Lera	Del av degel?	1	I 49:A2
18	62	Flinta	Avslag	1	
19	78	Lera	Bränd lera	1	
20	84	Övrig bergart	Övrigt slagen	1	I lager av sot och skärvig sten
21	85	Järn	Obestämbar	1	Kraftigt korroderad
22	88	Flinta	Övrigt slagen	1	
23	90	Flinta	Övrigt slagen	1	
24	Åker	Flinta	Spån	1	Ytblockning. Ny boplats Ö om V914
25		Flinta	Mikrospån	1	Ytblockning. Ny boplats Ö om V914
26		Flinta	Del av kärna	1	Ytblockning. Ny boplats Ö om V914
27		Flinta	Avslag	2	Ytblockning. Ny boplats Ö om V914
28		Flinta	Övrigt slagen	5	Ytblockning. Ny boplats Ö om V914

F-nr	Schakt	Material	Typ	Antal	Anmärkning
29	Åker	Kvarts	Avslag	1	Ytplockning, norr om schakt 1 - 3 (norr om Raä 120)
30		Kvarts	Övrigt slagen	3	Ytplockning, norr om schakt 1 - 3 (norr om Raä 120)
31		Flinta	Avslag	5	Ytplockning, norr om schakt 1 - 3 (norr om Raä 120)
32		Flinta	Övrigt slagen	1	Ytplockning, norr om schakt 1 - 3 (norr om Raä 120)
33		Flinta	Kärna?	1	Ytplockning, norr om schakt 1 - 3 (norr om Raä 120)
34	Åker	Täljsten?	Yxa?	1	Ytplockning, NV om ny hållristning.





STORA ANRÅS

NORBY

KARLSLUND

SVÄLTE

KROKBRÄCKE

SKISTA

TORP

Blockemyr

Norby

Norbys gamla tomt

Slaggförekomst

Gripetorp

Stora Svälte

Lilla Svälte

Moneberget

Valberget

Svåns gamla tomt

Skinnar

Karlslund

Svåns gamla tomt

Västergården

Norgården

Kyrkehed

Skorbäcken

Lilla Svälte

Mellangården

Skistad

Skista

Grindelåsen

Skorbäcken

Lilla Svälte

Blockemyr

Norby

Norbys gamla tomt

Slaggförekomst

Gripetorp

Stora Svälte

Lilla Svälte

Moneberget

Valberget

Svåns gamla tomt

Skinnar

Karlslund

Svåns gamla tomt

Västergården

Norgården

Kyrkehed

Skorbäcken

Lilla Svälte

Mellangården

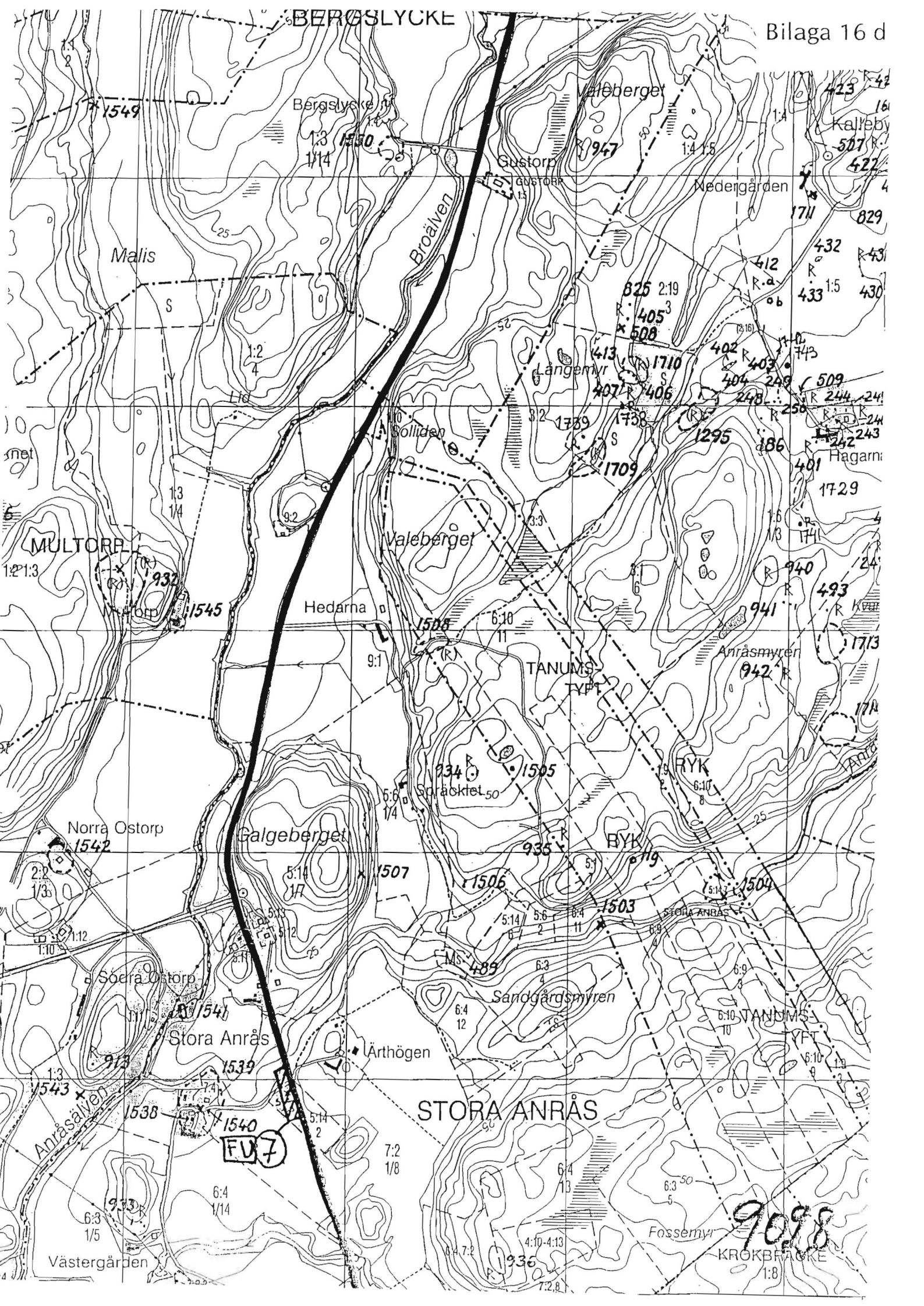
Skistad

Skista

Grindelåsen

Skorbäcken

Lilla Svälte



BERGSLYCKE

Bilaga 16 d

Malis

Bergslycke

Valeberget

Gustorp

Nedergården

Broälven

MULTORP

Valeberget

Hedarna

TANUMS-TYFT

Norra Ostorp

Galgeberget

Spräcktel.50

Soerå Ostorp

Stora Anräs

Ärthögen

STORA ANRÄS

Anräsälven

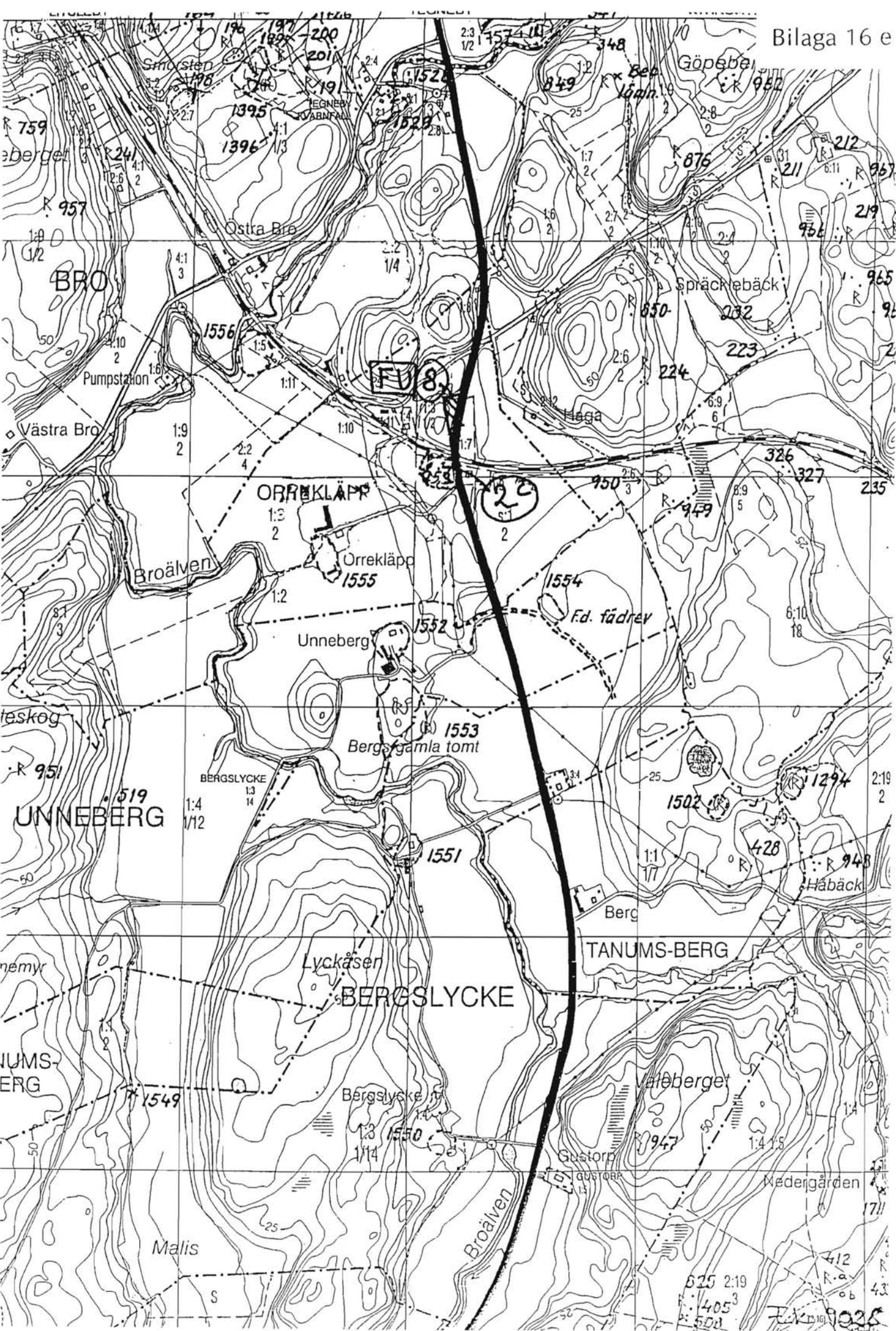
Västergården

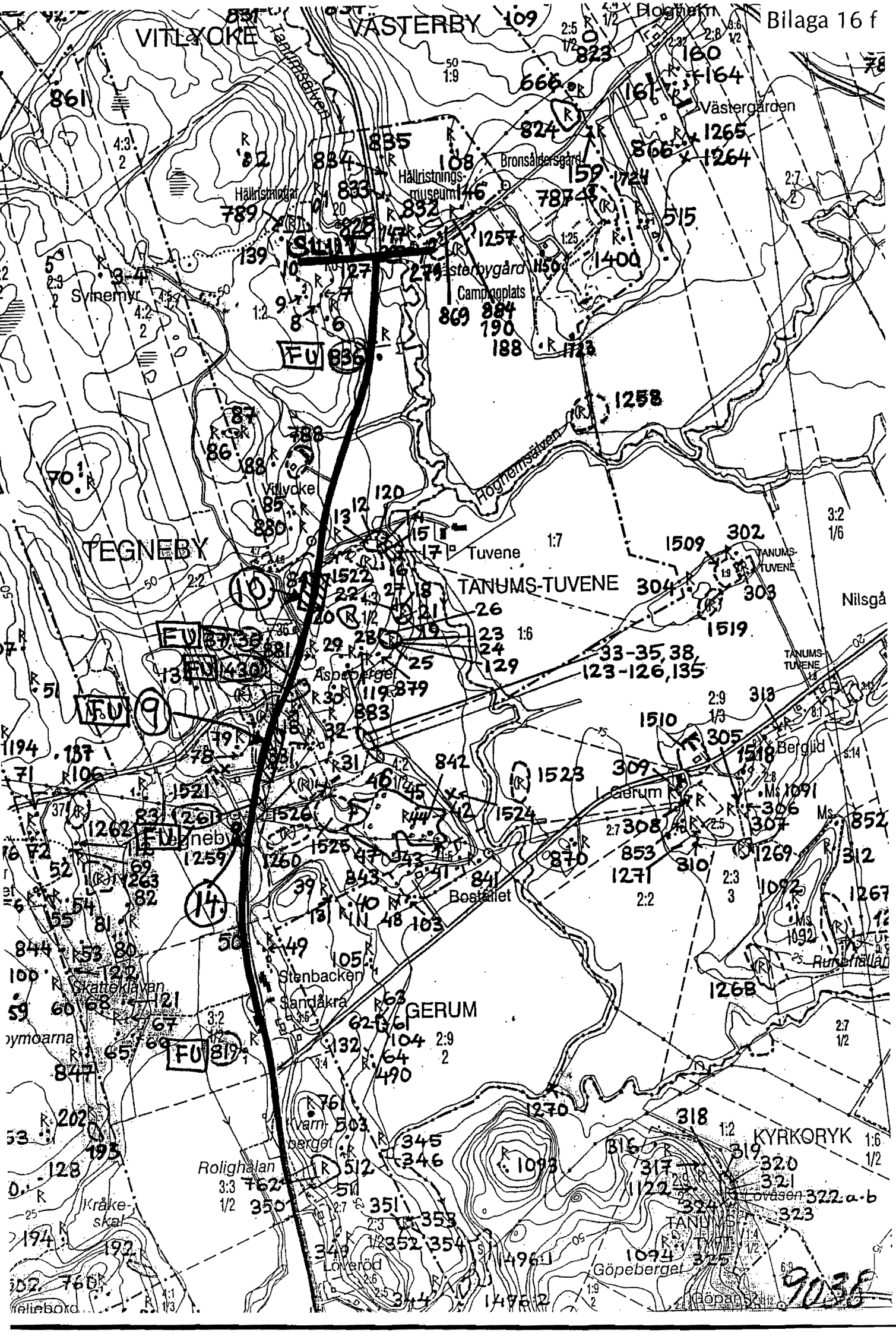
Fossemyr

KROKBÄCKE

FU 7

9098





9038

RAPPORT FRÅN SPECIALINVENTERING EFTER HÄLLRISTNINGAR LÄNGS VÄG
914, DELEN KAMSTORP - VITLYCKE
Vägverkets objektnr. 43 21 60

Bilaga till Bohusläns museum rapport 2003:28

Lars Bengtsson
Vitlycke museum

BAKGRUND

Norra Bohuslän är sedan mer än 150 år känt som ett av Europas hällristningsrikaste områden. Endast några dalgångar i norra Italien är jämförbara när det gäller kvantitet och utbredning. Under senare år har Riksantikvarieämbetets och Vitlycke museums specialinventeringar i olika delar av norra Bohuslän på ett tydligt sätt visat att det finns ett stort antal ristningar som inte är kända eller registrerade.

I samband med den planerade breddningen av väg 914, vars sträckning delvis går i Världsarvområdet, fick därför Vitlycke museum i uppdrag av Vägverket att utföra en specialinventering av hällristningar längs sträckan Vitlycke – Kamstorp. Inventeringen föranleddes av att det längs den aktuella sträckan finns områden som bedömdes kunna hysa tidigare okända hällristningsförekomster och är en del i den arkeologiska utredning som Bohusläns museum samtidigt utförde utmed vägsträckan.

METOD

Tillvägagångssättet vid inventeringen har varit det gängse i dessa sammanhang. Bergytor och impediment som på empiriska grunder bedömdes kunna innehålla hällristningar sopades rena från mossa och lavar, och i förekommande fall grävdes de fram med spadar eller med hjälp av grävmaskin.

GENOMFÖRANDE

Inventeringen har utförts av Andreas Toreld och Lasse Bengtsson, Vitlycke museum, under maj månad 2003.

Som underlag för inventeringen har använts ett kartmaterial som tillhandahållits av Vägverket. Kartorna är daterade 2002-11-01. Ev. ändringar av arbetsplan etc. efter detta datum har sålunda inte kunnat beaktas.

Inventeringen började i höjd med Vitlycke museums parkering och avslutades vid Kamstorp. Även en föreslagen ny vägsträckning vid Tegneby undersöktes. Inventeringen omfattade en korridor om 10 meter på båda sidor av vägen.

RESULTAT

Sammanlagt hittades tre nya hällristningslokaler fördelade på fem ytor (H 1 – H 5). Dessutom hittades två ristningar från historisk tid, enligt uppgift från slutet av 1800-talet. En av de förhistoriska ristningarna, H 4, berörs inte av vägprojektet eftersom den ligger mer än trettio meter från vägens nuvarande sträckning. En av lokalerna är en skålgropslokal, de andra innehåller även bilder. Sammanlagt hittades 147 skålgropar, sju skepp, tre människofigurer och fem fragmentariska figurer.

Hällristningslokalerna, med ett undantag, ligger i direkt anslutning till planerade arbeten och måste därför skyddas under arbetet. Alternativt, som vid Tegneby, måste vägsträckningen ändras. Även de historiska ristningarna (HR 1 – HR 2) bör skyddas och, vid ett eventuellt borttagande, dokumenteras.

De nyfunna hällristningarna har dokumenterats medelst frottage och plastkalkering i skala 1:1, men har inte processats eller renritats. Materialet finns på Vitlycke museum.

SAMMANSTÄLLNING AV NYFUNNA HÄLLRISTNINGAR

H 1 Tegneby 2:2, Tanum sn.

Större åkerholme. 28 m V om väg 914. Hällens NV del ligger 14.5 m S om åkerhorn.

Hällristning 8.3 x 3.4 m (ÖV) bestående av:

6 skepp 33 – 50 cm långa, varav 1 dubbellinjigt utan bemanning, 3 helhuggna med bemanning samt 2 enkellinjiga med bemanning.

3 människofigurer 17 – 20 cm långa. Figurerna, som står i rad är helt uthuggna.

101 skålgropar 2.5 – 6.5 cm i diameter och 0.2 – 0.7 cm djupa.

5 fragment 4 – 31 cm långa.

Hällristningen ligger i vägen för en tilltänkt ny anslutning till Litsleby.

H 2 Tegneby 2:2, Tanum sn.

7.65 m SSV om H1. Skålgropslokal 2.1 x 0.5 m (SV – NO) bestående av:

37 skålgropar 2 – 4.5 cm i diameter och 0.2 – 0.7 cm djupa. 25 stycken ligger i en rad.

Hällristningen ligger i vägen för en tilltänkt ny anslutning till Litsleby.

H 3 Tegneby 2:2, Tanum sn.

13.7 m VNV om H2. Skålgropslokal 1.7 x 0.4 m (SSÖ – NNV) bestående av:

6 skålgropar 3 – 5 cm i diameter och 0.3 – 0.6 cm djupa.

Hällristningen ligger i vägen för en tilltänkt ny anslutning till Litsleby.

H 4 Vingås 7:6, Kville sn.

11 m SO om åkerkant, 15.75 m NNO om inhugget kors som markerar höjd. Ca 35 m O om väg 914. Hällristning 0.8 x 0.5 m (NO – SV) bestående av:

1 skepp 80 cm långt, dubbellinjigt med bemanning.

1 skålgrop 4 cm i diameter, 0.5 cm djup.

Hällristningen berörs enligt kartan inte av vägarbetet men bör beaktas.

I detta område finns också två ristningar från historisk tid, **HR 1** och **HR 2**. HR 1 innehåller en inristad avbildning av ett hus och HR 2 innehåller en inristad hyllningstext till Sveriges och Norges kung 1898.

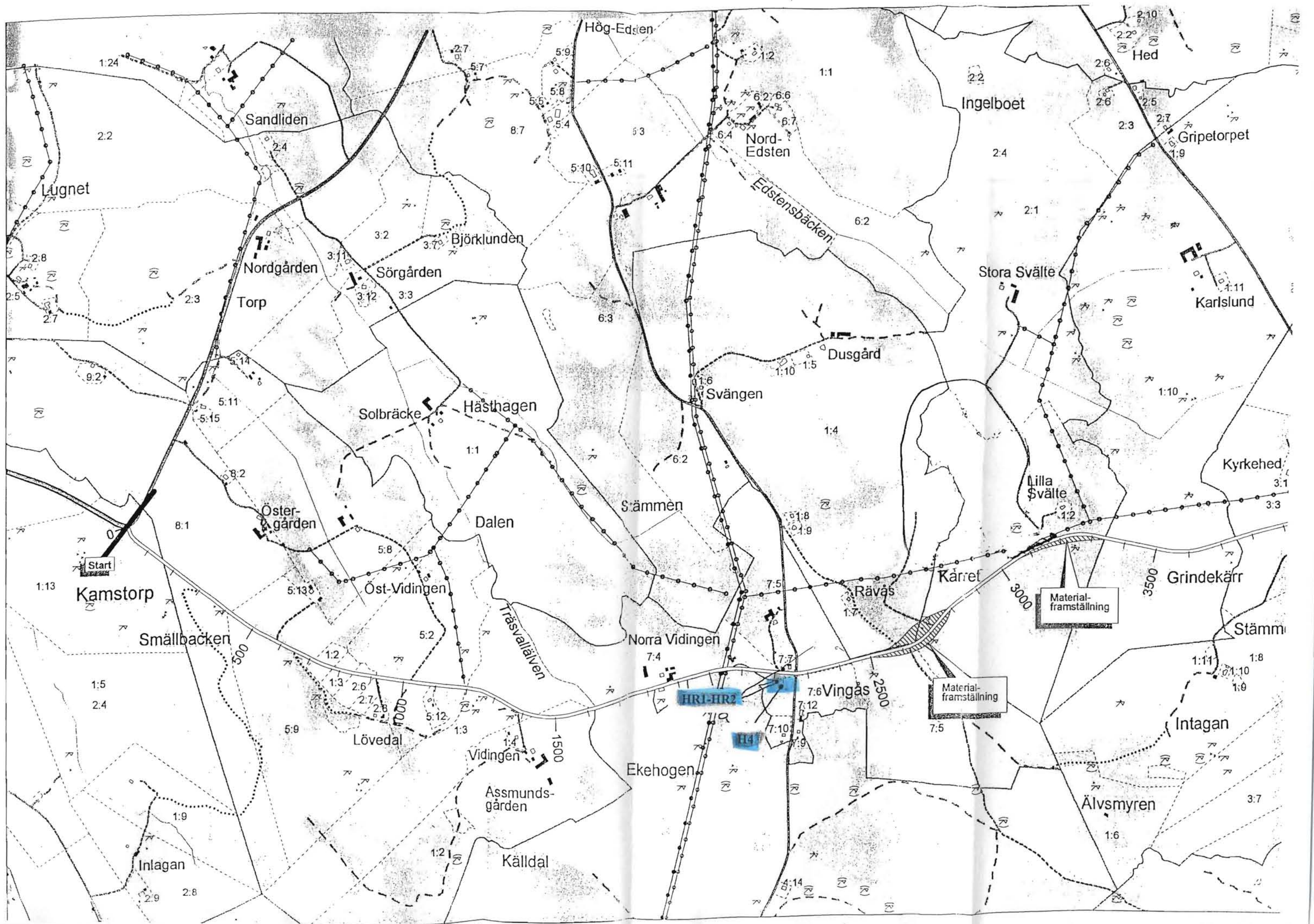
HR 2 ligger direkt invid, väster om, befintlig väg. Dessa ristningar har kulturhistoriskt intresse och bör skyddas under arbetet.

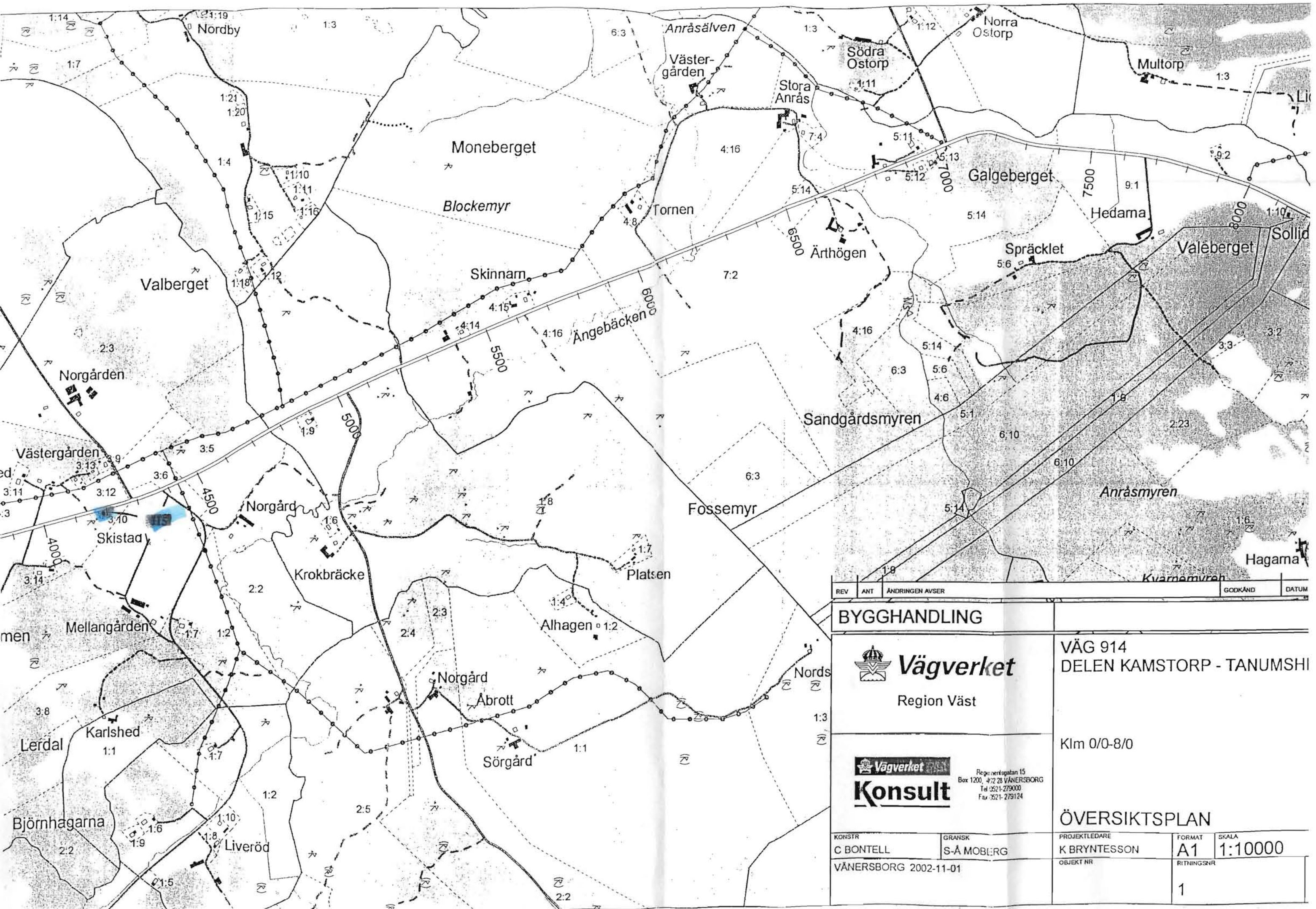
H 5 Skistad 3:10, Kville sn.

9.25 m S om SV hörnet av byggnad tillhörande Telia. 11.5 m O om väg 914
Skålgropslokal 0.15 x 0.05 m, plan häll, bestående av:

2 skålgropar 5 cm i diameter och 0.5 cm djupa.

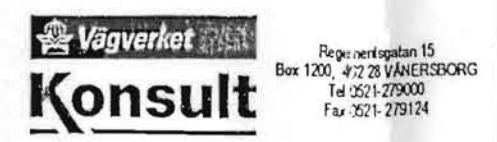
Hällristningen kan komma att beröras av vägarbetet.





REV	ANT	ÄNDRINGEN AVSER	GODKÄND	DATUM
-----	-----	-----------------	---------	-------

BYGGHANDLING



VÄG 914
DELEN KAMSTORP - TANUMSHI

Klm 0/0-8/0

ÖVERSIKTSPLAN

KONSTR C BONTELL	GRANSK S-Å MOBERG	PROJEKTLEDARE K BRYNTESSON	FORMAT A1	SKALA 1:10000
VÄNERSBORG 2002-11-01		OBJEKT NR	RITINGSNR 1	