

Teknisk rapport över utförd
Arkeologisk utgrävning i anslutning till

Raä 232

Tanum socken
Tanum kommun



Rapport 2003:24
Anders Gustafsson

TEKNISK RAPPORT ÖVER UTFÖRD ARKEOLOGISK UTGRÄVNING I ANSLUTNING TILL RAÄ 232, TANUMS SN, BOHUSLÄN

Lasse Bengtsson och
Anders Gustafsson

Innehåll

Inledning

Bakgrund

Topografi och fornlämningsmiljö

Undersökningens målsättning

Genomförande

Resultat

Slutsats

Antfordra litteratur

Fyndlista

Administrativa uppgifter

Kartor och planer

Inledning

Under tiden 9-13 september 2002 genomfördes en mindre forskningsgrävning i anslutning till hällristningslokalen RAÅ 232, Tanums sn, Bohuslän. Ansvarig institution var Vitlycke museum, Tanum (Bohusläns museum). Undersökningen ägde rum inom ramen för projektet *Att gräva ut bilder* (Tanumprojektet). Projektet har som överordnad ambition att belysa och problematisera de kronologiska och funktionella sammanhangen kring ett antal hällristningslokaliteter i och omkring världsarvsområdet i Tanum.

Ansvariga fältarbetsledare var Lasse Bengtsson och Anders Gustafsson. Dessutom deltog Kjell Olsson, Martin Östholm och Lars Strid. Via EU-projektet *The Emergence of European Communities* medverkade också doktoranderna Yolanda Seoane och Lolo Santos (universitetet Santiago Del Compostela, Spanien).

Bakgrund

Hällristningsforskningen har under sin historia prövat många olika vägar för att öka kunskapen om och försöka förstå bildernas betydelse. På senare år har forskningen delvis kommit att präglas av landskapsarkeologiska influenser och många viktiga iakttagelser har gjorts. Det kan dock finnas en risk med att ensidigt behandla ristningarna som en prick på kartan eller i landskapet utan att sätta själva pricken under luppen och se vad den innehåller (se diskussion i bl a Bengtsson 2002). En sådan närgående analys av enskilda hällristningslokaler har varit ett av syftena med de undersökningar som tidigare ägt rum inom ramen för Tanumprojektet.

Genom att undersöka ristningens omedelbara närområde med traditionella arkeologiska undersökningsmetoder; att gräva ut ristningen, hoppas vi kunna få en uppfattning om hällristningarnas roll i det förhistoriska samhället. Genom att förstå ristningarnas roll, alltså hur de användes i rituella kontexter, finns det också möjlighet att på ett nytt sätt nalkas själva kärnfrågan, det som all hällristningsforskning ytterst syftar till, nämligen att tolka bilderna. I det här perspektivet blir varje enskild ristning, hur stor eller liten den än är, en viktig pusselbit och komponent i ett större sammanhang. För att kunna studera de eventuella tendenser som kan komma att framtona är det inte bara viktigt att lägga kvalitativa aspekter på undersökningarna utan också kvantitativa. Vi måste helt enkelt bygga upp en kunskapsbas och det kan endast ske genom att denna typ av undersökningar får en mer framträdande roll i hällristningsforskningen.

Genom att låta undersökningsresultaten samspela med en mer traditionell bildinterpretation stimuleras framväxten av plattformar för tolkning av hällristningarna och kanske också för nya aspekter på de kronologiska problem som vidhäftar hällristningsforskningen.

Topografi och fornlämningsmiljö

RAÅ 232 ligger på sydsluttningen av en större moränbunden bergshöjd (NNÖ-SSV). Närområdet utgörs av ett brutet landskap, med uppstickande urberg i omgivande flack lermark. Fornlämningsbilden kännetecknas rent generellt av ett stort antal hällristningslokaliteter, ofta liggande i hällmarkens nedre delar, ned mot den odlingsbara jorden. Spridda boplatser utan synliga anläggningar finns också i området.

Ristningen består av fyra skepp och en stegliknande figur. Ristningen kan med ledning av skeppstyperna dateras till äldre bronsålder. På grundval av figurinnehållet i övrigt kan ristningen troligen i sin helhet dateras till äldre bronsålder, vilket gör den extra intressant ur ett undersökningsperspektiv, särskilt mot bakgrund av de relativt sena dateringar som erhållits vid tidigare utgrävningar inom ramen för Tanumprojektet.

Ristningen ligger i ett något uppdraget läge ganska högt ovanför odlingsbar jord. Terrängläget är ovanligt men inte unikt. Nedanför lokalen finns bara berg. Ovanför och i anslutning till ristningen finns en mindre plåtå som till stora delar täcks av en stenpackning med enstaka större block. Packningen, ställvis gles, synes i vissa fall vara påverkad av mänskliga aktiviteter.

Undersökningens målsättning

Undersökningens målsättning var att gräva ut stenpackningen för att kunna fastställa dess funktion och eventuella relation till hällristningen, samt via kolprov försöka datera densamma.

Genomförande

Omkring 6 meter ovanför, NNV, om hällristningen började stenpackningen. Området grävdes för hand lagervis i meterrutor, inledningsvis liggande med mellanrum, men sedan förtätades dessa. Totalt grävdes det här 26 kvadratmeterrutor. Ytterligare en ruta, nr 27 på planen, grävdes sedan strax öster om själva ristningen, i en mindre moränficka.

Inget material sållades. Inga kolprov fanns att ta ut. Uppmätning och ritning genomfördes manuellt. Resultatet digitaliserades eller scannades i efterhand för vidare bearbetning av illustrationer.

Resultat

Lagerföljd

Stenpackningen låg ställvis direkt på berget, men i de nedre, SSÖ:a delarna låg stenarna i en gulaktig sand, omgivna av förna och grovt humöst material. Under stenarna en fet, svart, något sandig silt, dock ej att förväxla med ett kulturlager. Troligen rör det sig om urlakad mineraljord. Lagret fanns huvudsakligen i det område som fuktades av det framsipprande vattnet.

Stenpackning

I de övre, NNV:a delarna, tycks inte stenpackningen vara påverkad av mänsklig aktivitet. I den nedre delen syntes en halvcirkelformad vall, ca 0,1-0,2 m hög, av mindre sten (0,05-0,15 m st), vilken utgjorde den nedre begränsningen av stenpackningen. Denna bedömdes vara antropogen. Vallen hade inslag av skärvig sten som måste ha deponerats där.

Fynd

Under grävning av ruta 2 påträffades en flathuggen pilspets, ca 20 mm lång och ca 9 mm bred, med urnupen bas (fynd nr 1). Spetsen låg på 10-15 cm djup. I ruta 11 hittades ett tunt flintavslag (fynd nr 2). Ytligt i stenpackning-

en påträffades en sten med en närmast spetsoval inhuggning 14 x 9 cm och 7 cm tjock (fynd nr 3). Inhuggningen var 5 cm lång och 0,4 cm djup.

Slutsats

Undersökningen visade att stenpackningen ovanför hällristningen delvis var anlagd och troligen kan sättas i samband med ristningen. Anledningen till att konstruera stenpackningen kan ha varit att på olika vis reglera, styra, flödet av det vatten som rinner över ristningen. Ristningen är avsiktligt placerad i vattenflödet, ett förhållande som är mycket vanligt för Bohusläns hällristningar, och det kan ha funnits rituella skäl att styra och kontrollera flödet på olika sätt. Det kan naturligtvis också ha funnits andra skäl att anlägga stenpackningen, även om inget för närvarande framstår som uppenbart.

Av de få fynden är det naturligtvis den flattryckta pilspetsen som tilldrar sig mest intresse, särskilt mot bakgrund av att inget kol hittades, pilspetsen är därför vårt enda stöd för en datering av ristningen och de aktiviteter som ägt rum på platsen – något som var ett av syftena med undersökningen. Pilspetsar av den här typen förekommer under både senneolitikum och tidig bronsålder. Typen i sig förekommer även under senare perioder, men det förstklassiga flinthantverket tyder på en tidig datering. Skeppen på ristningen kan på typologiska grunder hänföras till bronsålderns första eller andra period. Vi drar därför slutsatsen att pilspetsen och ristningen är samtida och att spetsen är en del av en offerhandling som kan knytas till hällristningen. Stenen med den inhuggna rännan pekar också i den riktningen.

Anförd litteratur

- Algotsson, Åsa & Swedberg, Stig. 1997: Specialundersökning av Världsarvsområdet, Tanum, delrapport 1: Bronsålderns bosättningsmönster. *Bohusläns Museum, Rapport 1997:11.*
- Bengtsson, Lasse. 2002: "Att gräva ut bilder – några tankar kring Oppen". *Tanumprojektet. Arkeologiska undersökningar vid Lilla Oppen 2000.* GOTARC serie D. Arkeologiska rapporter no. 48.
- Viklund, S, Falk Jönsson, J & Bengtsson, L. 1998: *Oppen – En teknisk rapport från utgrävningen vid hällristningarna RAA 1371:1-5, Hösten 1998.* Tanumprojektet.

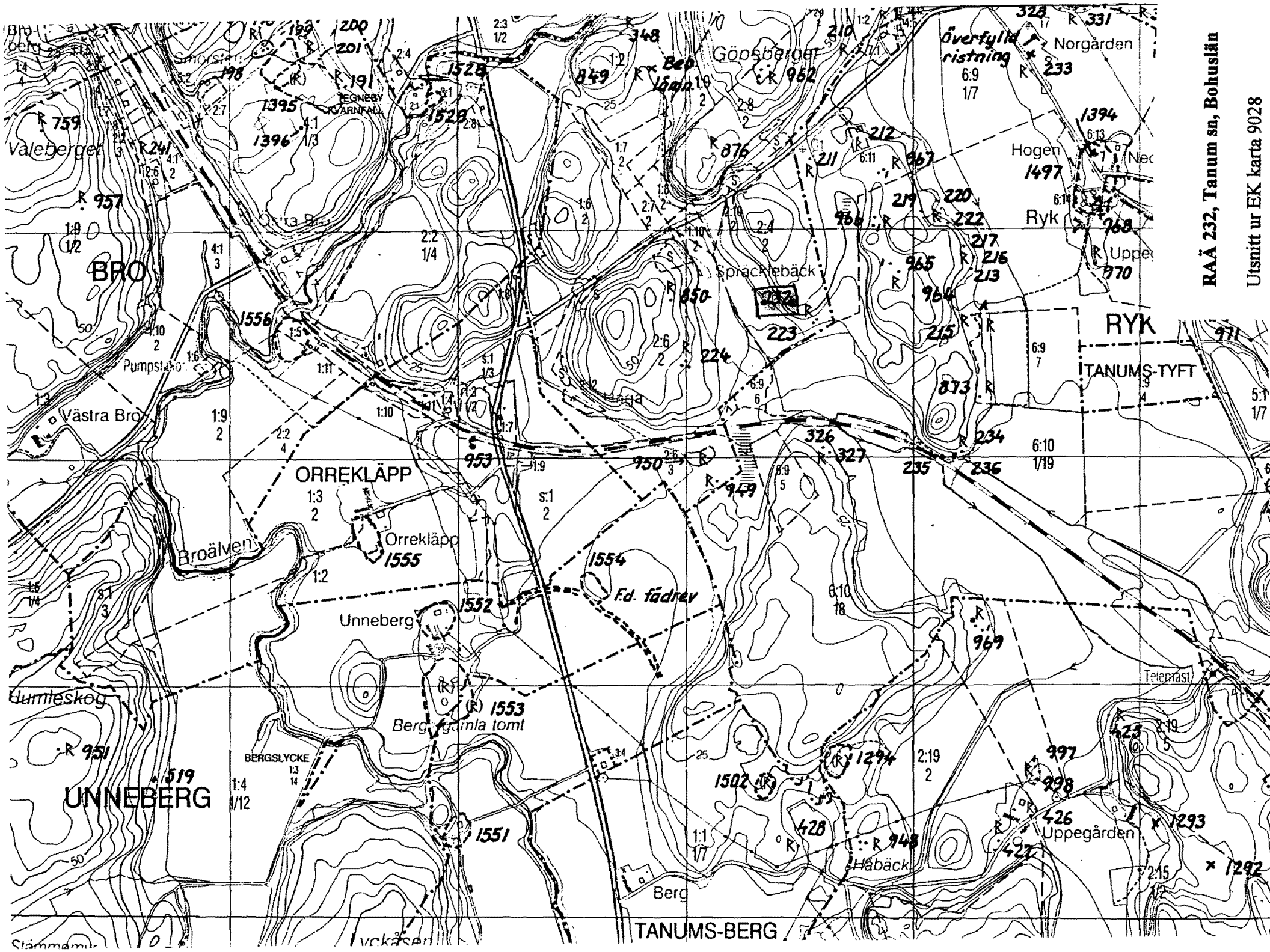
Fyndlista

1	2	2	Flinta	1	Pilspets med urnupen bas
2	1	2	Flinta	1	Avslag
3	1	Rensning	Diabas(?)	1	Sten med ristning

Administrativa uppgifter

Länsstyrelsen dnr: 431-37065-2002
Fastighet: Kyrkoryk 2:4
Socken: Tanum
Kommun: Tanum
Län: Västra Götaland
Landskap: Bohuslän
EK karta: 9028
Koordinater: x 6514,31 y 1241,74
Höjd över havet: 25 m.ö.h.
Undersökningsytans sammanlagda storlek: 27 kvadratmeter.
Arbetsid: 9-13 september 2002
Ansvarig Institution: Vitlycke Museum, Bohusläns Museum
Personal: Lasse Bengtsson och Anders Gustafsson (fältarbetsledare), Kjell Olsson, Martin Östholm, Lars Strid. Dessutom deltog Yolanda Seoane och Lolo Santos (Santiago del Compostela).
Arkivmaterialet förvaras: Fynd, material och fotodokumentation förvaras i väntan på ytterligare bearbetning på Vitlycke Museum, Tanum.

KARTOR OCH PLANER



RAÄ 232, Tanum sn, Bohuslän

Utsnitt ur EK karta 9028

