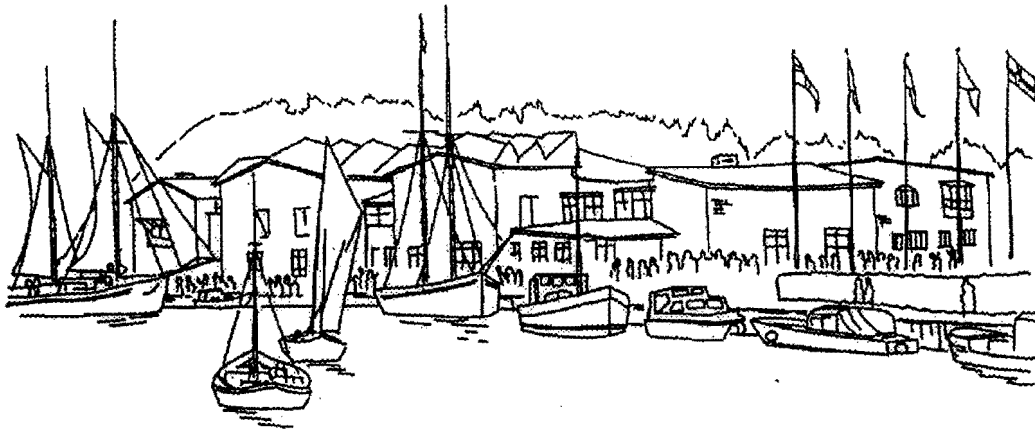


Arkeologisk förundersökning

Lyr-Röd 1:11

Tegneby socken
Orust kommun



Rapport 2002:6
Jan Ottander

Arkeologisk förundersökning

Lyr-Röd 1:11

Tegneby socken
Orust kommun

*Ur allmänt kartmaterial
från lantmäteriet
medgivande 90.80.12.
Utdrag ur ek karta 7A9j.
ISSN 1650-3368.*

*Bohusläns museum 2002:6
Jan Ottander*



Innehåll

Sammanfattning

Bakgrund

Syfte

Landskapsbild

Fornlämningsbild

Förundersökningen

Metod

Genomförande

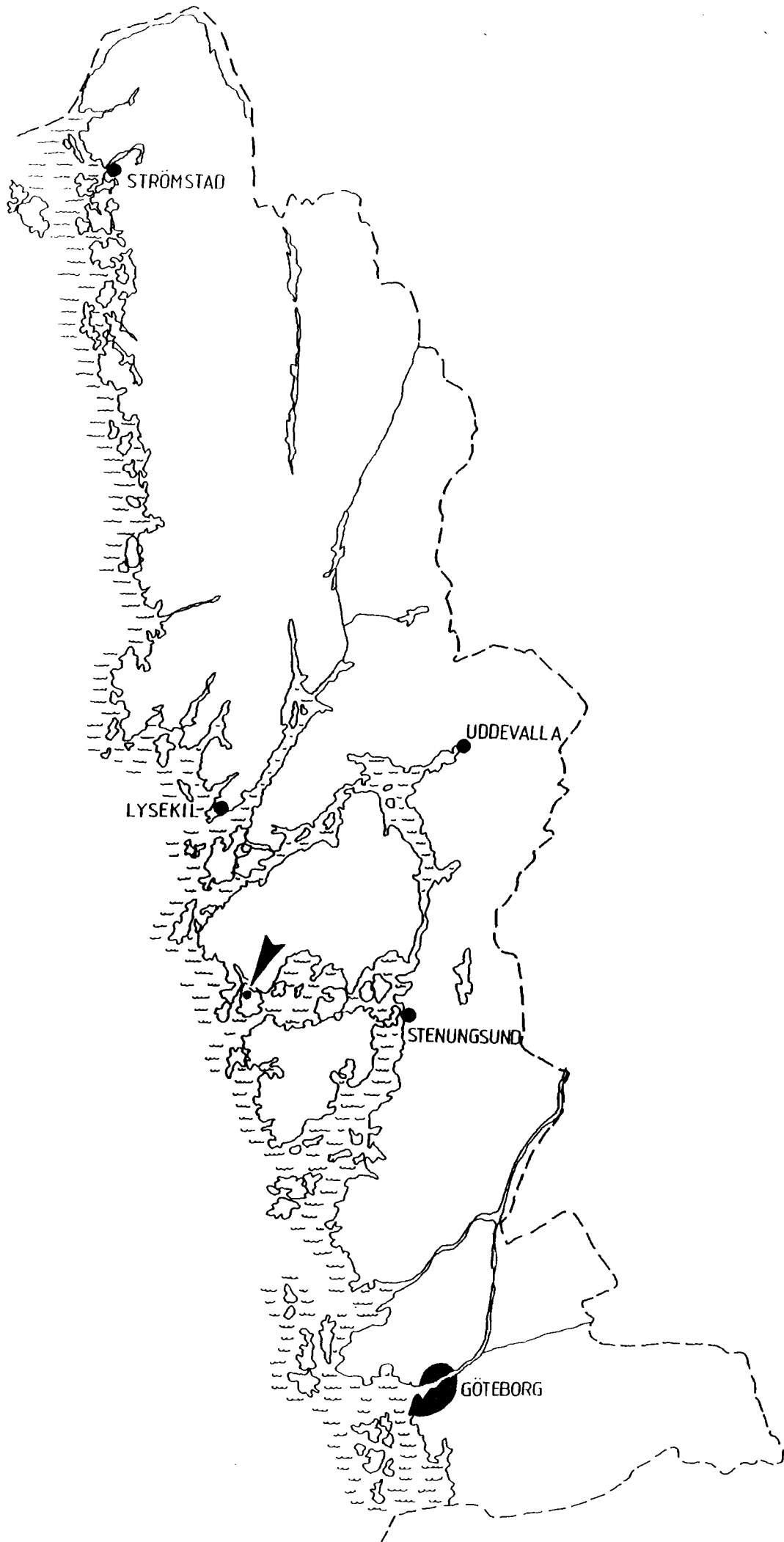
Resultat

Slutsatser

Referenser

Tekniska och administrativa uppgifter

Bilagor



Sammanfattning

Den arkeologiska förundersökningen på fastigheten Lyr-Röd 1:11 visade att spår av mänsklig förhistorisk aktivitet kunde konstateras inom området för exploatering. Dessa utgjordes av spridd sparsam förekomst av slagen flinta samt av två härdar. Den låga fyndmängden, liksom anläggningarnas art och läge, talar för att ytan utnyttjats extensivt under förmodligen flera olika tillfällen av förhistorien. Lämningsarna bedömdes dock inte vara av sådan art/mängd att fortsatta undersökningar, ur ett vetenskapligt perspektiv, var att betrakta som motiverade.

Bakgrund

Den 30/8 – 31/8 2000, utförde Bohusläns museum en arkeologisk förundersökning inom fastighet Lyr-Röd 1:11, i Tegneby socken, Orust kommun, Västra Götalands län. Den arkeologiska förundersökningen föranleddes av att slagen flinta påträffats vid besiktning på plats, vilket i kombination med topografi och nivå över havet motiverade en undersökning av området

Uppdragsgivare och kostnadsansvarig var Wilhelm Lewerth, enligt Länsstyrelsens beslut dnr 220-28201-200.

Syfte

Syftet med undersökningen var att konstatera den eventuella fornlämningens status och utbredning.

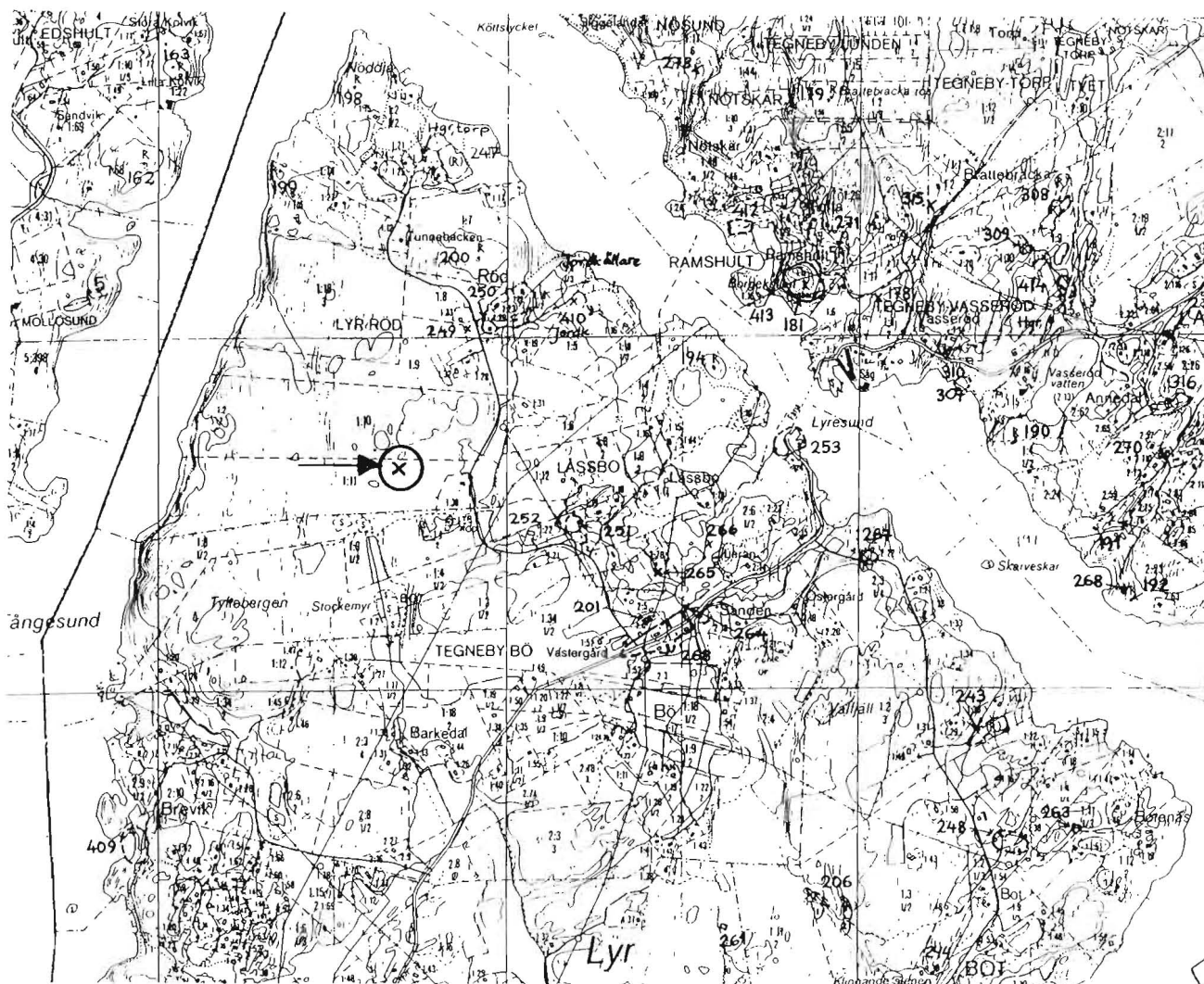


Fig1. Utdrag ur ek.karta 7A9j. Skala 1:2000.

Landskapsbild

Fastigheten ligger på den norra delen av Lyrön på en höjd av mellan 30 och 40 meter över havet. Den aktuella delen av fastigheten består av gammal åkermark omgiven av uppstickande mindre bergspartier. Marken har under senare tid använts till bete.

Det finns inga, sedan tidigare kända, fornlämningar i anslutning till den nu undersökta ytan, men vid besiktning påträffades enstaka slagen och även svallad flinta i dikeskant och vägren. Mot bakgrund av fynd, topografi och höjd över havet bedömdes platsen kunna bära spår av boplatsskikt, vilka skulle kunna sammanfalla med transgressioner under mesolitisk tid.

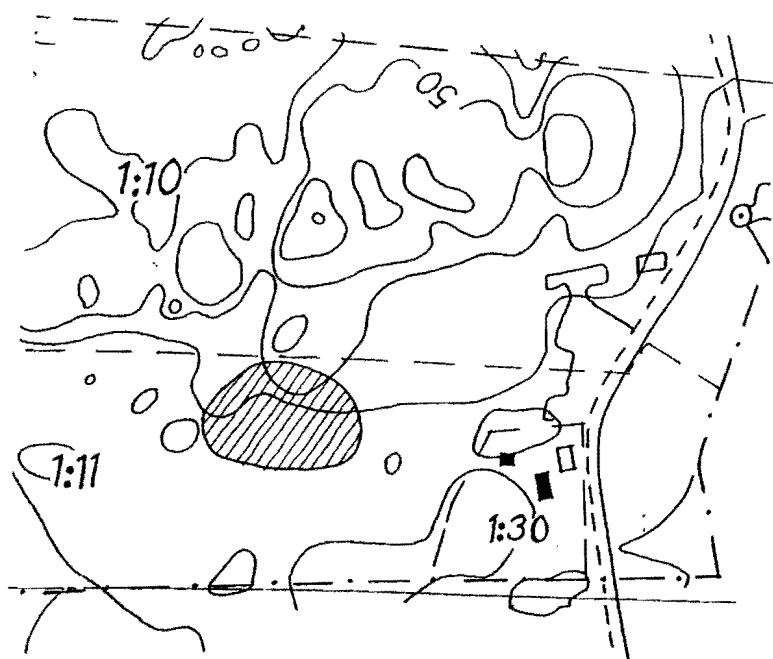


Fig. 2

/// FU OMRÅDE

LYR-RÖD 1:11

Fornlämningsbild

På Lyrön finns idag ett drygt 20-tal platser registrerade i fornlämningsregistret och nära hälften av dessa är kategoriserade som boplatser. Fynden från dessa visar främst på aktiviteter under neolitisk tid (yngre stenåldern), men här finns även föremål som indikerar att bosättning ägt rum redan under mesolitikum.

Från bronsålder finns totalt sex kända rösen på ön, varav fyra av dessa ligger inom den norra delen. Gravarna är placerade på höjdlägen i terrängen och är alla, utom möjligen "Ångerös" i sydväst, anlagda i nära anslutning till de dåtida strandlinjen.

Järnåldern är dåligt representerad på Lyr och hittills har inga gravar eller föremål från denna tidsperiod påträffats. Vid Ramshult på Orust, alldeles intill färjeläget vid Lyresund, finns dock en fornborg kallad "Borrekullen" (Borgekullen), vilket generellt är en anläggningstyp som dateras till järnålderns mellerst fas, 0-600 e. Kr.

Från historisk tid finns sex kända by/gårdstomter, tre trankokeriplatser samt ytterligare ett par kulturhistoriska lämningar.

Förundersökningen

Metod

Platsen undersöktes dels genom handgrävda provgropar och dels genom maskindragna schakt med traktorgrävare. Vid ett par av dessa grävdes djupschakt för att nå klarhet över eventuella spår av äldre markhorisont under alven. Provgropar, schakt och anläggningar mättes ut och ritades in för hand på karta.

Genomförande

Inledningsvis grävdes ett tiotal 0,5 x 0,5 m stora provgropar spritt över ytan för att nå klarhet över jordart, jordlagertillväxt och fyndspridning. Provgropar grävdes även inom sådana områden där grävmaskin, på grund av vegetation eller terräng, skulle ha det svårt att ta sig fram.

Under den andra dagen i fält undersöktes ytan med maskindragna schakt, inom de områden som tycktes lämpliga för detta. Vissa av schakten djupgrävdes i syfte att försöka nå klarhet över om spår av transgressioner kunde iaktas inom området. Övriga schakt grävdes skiktvis ner till alven för att konstatera om eventuella nedgrävningar eller kulturpåverkade jordlager fanns bevarade, *se bil 3*.

Efter undersökningens slutförande iordningställdes marken.

Resultat

I några av provgroparna och schakten påträffades slagen flinta och i ett av schakten framkom två härdar. Fyndmängden var överlag låg och inga daterande föremål påträffades. Härdarna, vilka grävdes ut och ritades i profil (*se bilaga. 4*), framkom i ett schakt nära en klapperansamling invid en brant bergsvägg i norr. Inga fynd påträffades i någon av anläggningarna men träkol från den mindre av dessa gav en datering till 2080[±] 60 B.P (före nutid). Från intilliggande schakt framkom inget i jordlagren eller vid alven som indikerade på att ytterligare fynd eller anläggningar skulle kunna förväntas hittas i någon större mängd. De djupschakt som grävdes uppvisade inte heller några säkra tecken på att området varit utsatt för någon transgression under mesolitisk tid eller spår av äldre markhorisonter under alven.

Dateringen av härdarna visar att området varit nyttjat, förmodligen extensivt, under århundradet före Kristi födelse. Man känner idag inte till några bosättningar på Lyr från denna period, men det är inte otroligt att tänka sig att ön varit permanent befolkad redan då. Avsaknaden av kända gravar inom området tyder dock på att ön hyst en förhållandevis låg befolkningmängd. Då, liksom nu, har förmodligen markerna nyttjats för både jordbruk och bete, där säkert även fiske utgjort en betydelsefull ekonomisk bas.

CALIBRATION OF RADIOCARBON AGE TO CALENDAR YEARS

(Variables: est. C13/C12=-25;lab. mult=1)

Laboratory number: Beta-157946

Conventional radiocarbon age¹: 2080±60 BP

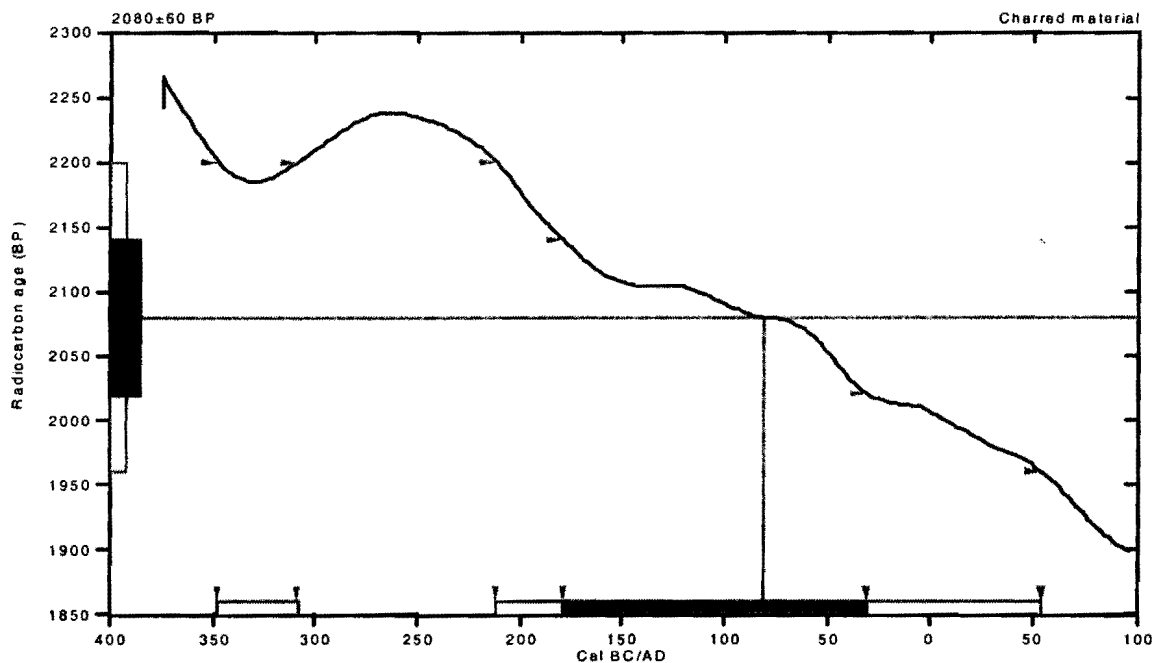
2 Sigma calibrated results: Cal BC 350 to 310 (Cal BP 2300 to 2260) and
(95% probability) Cal BC 210 to Cal AD 50 (Cal BP 2160 to 1900)

¹ C13/C12 ratio estimated

Intercept data

Intercept of radiocarbon age
with calibration curve: Cal BC 80 (Cal BP 2030)

1 Sigma calibrated result: Cal BC 180 to 30 (Cal BP 2130 to 1980)
(68% probability)



References:

Database used

Calibration Database

Editorial Comment

Stuiver, M., van der Plicht, H., 1998, Radiocarbon 40(3), pxi-xiii

INTCAL98 Radiocarbon Age Calibration

Stuiver, M., et al., 1998, Radiocarbon 40(3), p1041-1083

Mathematics

A Simplified Approach to Calibrating C14 Dates

Talma, A. S., Vogel, J. C., 1993, Radiocarbon 35(2), p317-322

Beta Analytic Inc.

4985 SW 74 Court, Miami, Florida 33155 USA • Tel: (305) 667 5167 • Fax: (305) 663 0964 • E-Mail: beta@radiocarbon.com

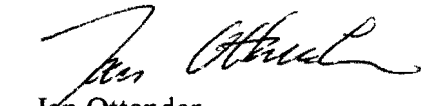
Kalibrerad ¹⁴C-datering av träkol från en av härdarna inom den undersökta ytan.

Slutsatser

Förekomsten av härdar inom det förundersökta området bedöms som härröra från en isolerad aktivitet, vilken ^{14}C -daterats till slutfasen av förromersk järnålder – 2080 BP +/-60. Fynden av slagen flinta antas ha hamnat inom området under tidigare perioder av förhistorien, förmodligen under mesolitisk tid. Av de fynd och iakttagelser som gjorts vid undersökningen bedöms inte platsen utgjort någon bosättning under förhistorisk tid, utan de materiella lämningarna talar snarast för att skilda aktiviteter under olika tidsperioder ägt rum, dock utan någon högre grad av varaktighet.

Då mängden fynd och antalet anläggningar var litet i antal bedöms platsen inte vara av sådan status att fortsatta undersökningar kan anses som motiverade, varför fördjupade antikvariska insatser inte bedöms som nödvändiga.

Uddevalla den 20 september 2001



Jan Ottander
Antikvarie/arkeolog

Referenser

Arkiv: Fornlämningsregistret, Tegneby socken, Västra Götalands län.

Tekniska och administrativa uppgifter

Lst. Dnr: 220-28201-200

BM dnr: 336/00 K

BM pnr: 876

Fastighet: Lyr Röd 1:11

Socken: Tegneby

Kommun: Orust

Län: Västra Götand

Fornlämning nr: Ej registrerad

Ek.karta: 7A9j

Belägenhet: x6448,6 y1246,7

Höjd över havet: 35-45

Koordinatsystem: Rikets

Uppdragsgivare: Wilhelm Lewerth

Ansvarig institution: Bohusläns museum

Fältansvarig: Jan Ottander

Projektansvarig: Jan Ottander

Fältarbetstid: 16 timmar

Maskintid: 8 timmar

Undersökt yta: ca 150x60 meter

Redigering och layout: Annelie Isaksson

Ritning: Anette Olsson

Arkiv: Bohusläns museum

Fynd: Bohusläns museum

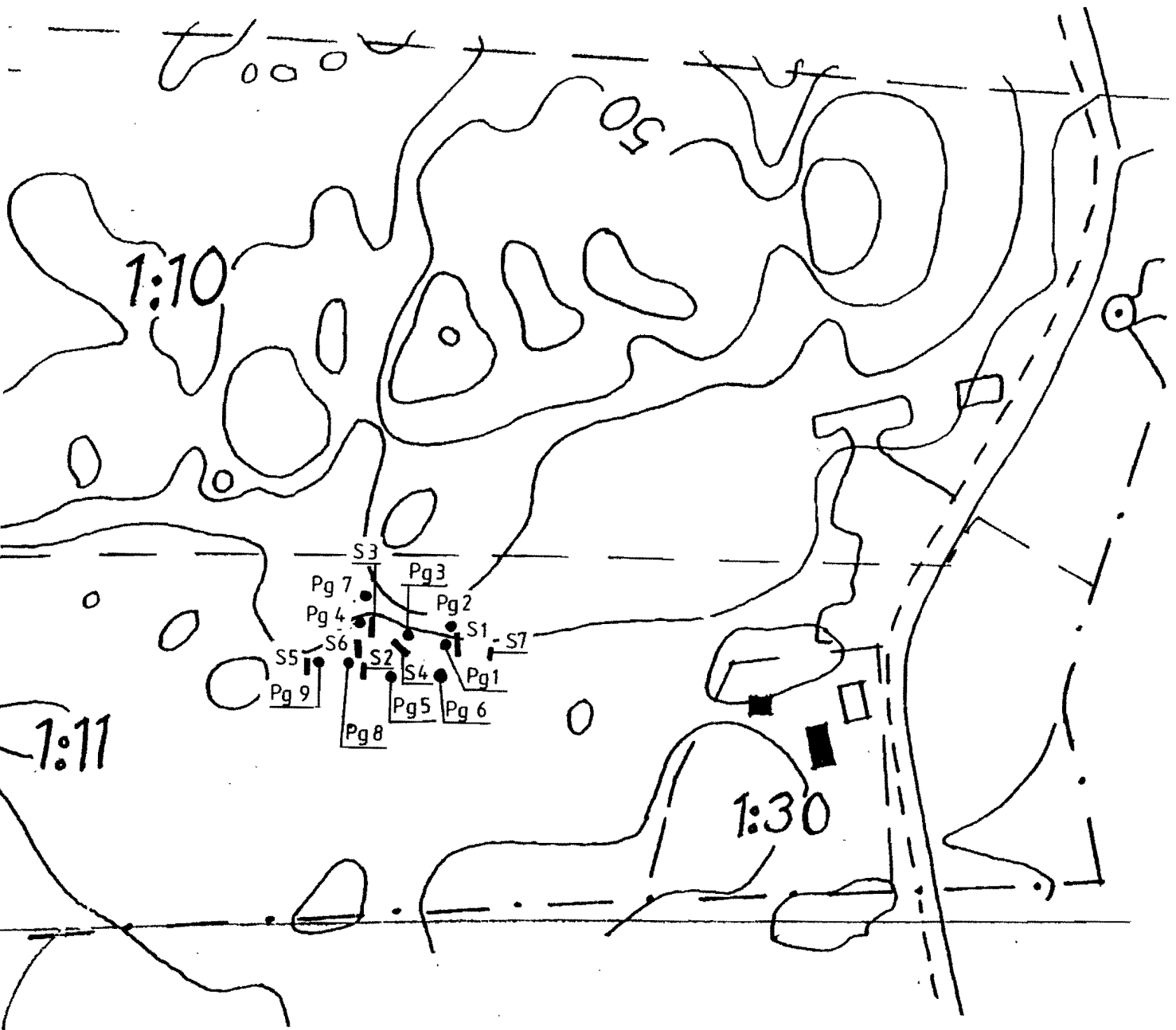
1. Provgrop och schaktbeskrivning

Provgrop	Lagerbeskrivning	Fynd	Övrigt
1	0-0,2 m, gråbrun sandig humus. Därunder grusig silt		Åkerkant
2	0-0,1 m, Mörkbrun humus. Därunder klapper.	Inga fynd	Åkerkant
3	0-0,25 m, gråbrun sandig humus. Därunder silt.	Inga fynd	Åkerkant
4	0-0,25 m, gråbrun sandig humus. Därunder stenig silt.		Åkerkant
5	0-0,25 m, mörkbrunt ploglager. Därunder gul sand.		Åkermark
6	0-0,3 m, mörkbrunt ploglager. Därunder sand.	Inga fynd	Åkermark
7	0-0,1 m, mörkbrun humus. Därunder grusig sand med rostutfällningar.	Inga fynd	Gräns till klapper.
8	0-0,35 m, mörkbrunt ploglager. Därunder siltig sand.		Åkermark
9	0-0,25 m mörkbrunt ploglager. Därunder stenig silt.		Åkermark
Schakt			
1	1x2,5 m stort. 0-0,35 matjord. 0,35-0,6 siltig sand. 0,6-0,7 lerlins. 0,7 → gul sand.	Fynd endast i matjord..	Djupschakt
2	1x4 m stort. 0-0,3 brun matjord. Därunder gul sand	Fynd i matjord	
3	2x6 m stort. 0-0,2 brun sandig humus. Därunder rostgul sand.	Fynd i matjord spån & avslag.	Två härdar, A:1 & A:2
4	2x3 m stort. 0-0,2 ljusbrun sandig humus. Därunder grågul sandig silt.	Inga fynd	
5	2x3 m stort. 0-0,25 brun matjord. 0,25-0,4 gul sand med järnutfällningar. 0,4-1,2 sandig stenig silt.		Djupschakt
6	2x3 m stort. 0-0,25 brun matjord. 0,25→ grusig sand	Inga fynd	
7	1x5 m stort. 0-0,3 brun matjord. 0,3→ grusig sand	Inga fynd	

2. Fynduppgifter

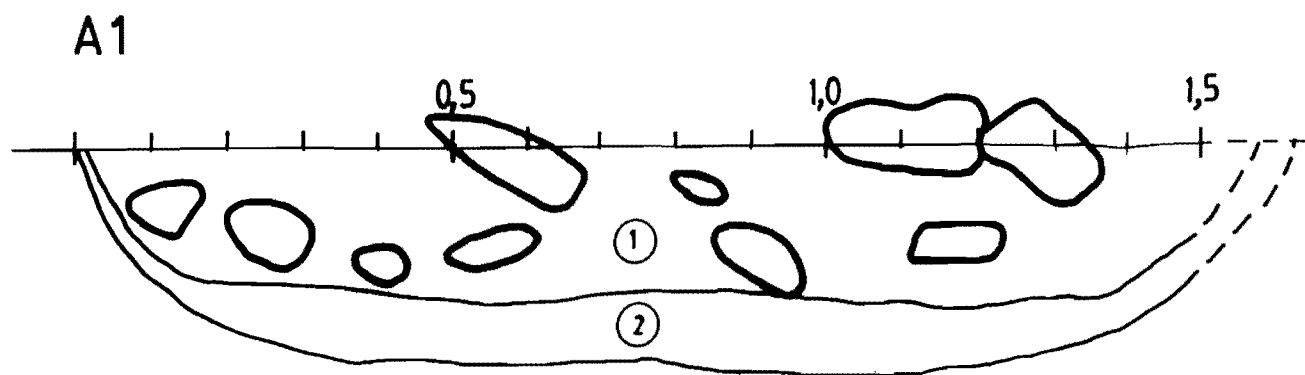
F nr	Lager	Sakord	Vikt	Antal	Material	Kommentar
1A	Sch 1	Övrig slagen	39,8	1	Flinta	Svallad
2A	Sch 2	Kärna	162	1	Flinta	
2B	Sch 2	Övrig slagen	3,8	1	Flinta	
3A	Sch 3	Spån	4,5	1	Flinta	
3B	Sch 3	Avslag	15,9	1	Flinta	
3C	Sch 3 A:2	Avslag	35,4	1	Flinta	
3D	Sch 3 A:2	Avslag	3,7	1	Flinta	
4A	Pg 1	Kärnavslag	182	1	Flinta	Svallad
4B	Pg 1	Splitter	2	4	Flinta	
5A	Pg 4	Avslag	20,4	2	Flinta	Svallad
6A	Pg 5	Sidoavslag	6,9	1	Flinta	Svallad
6B	Pg5	Splitter	0,2	1	Flinta	
7A	Pg 8	Avslag	0,2	1	Flinta	
8A	Pg 9	Avslag	0,4	2	Flinta	

Undersökningsplan

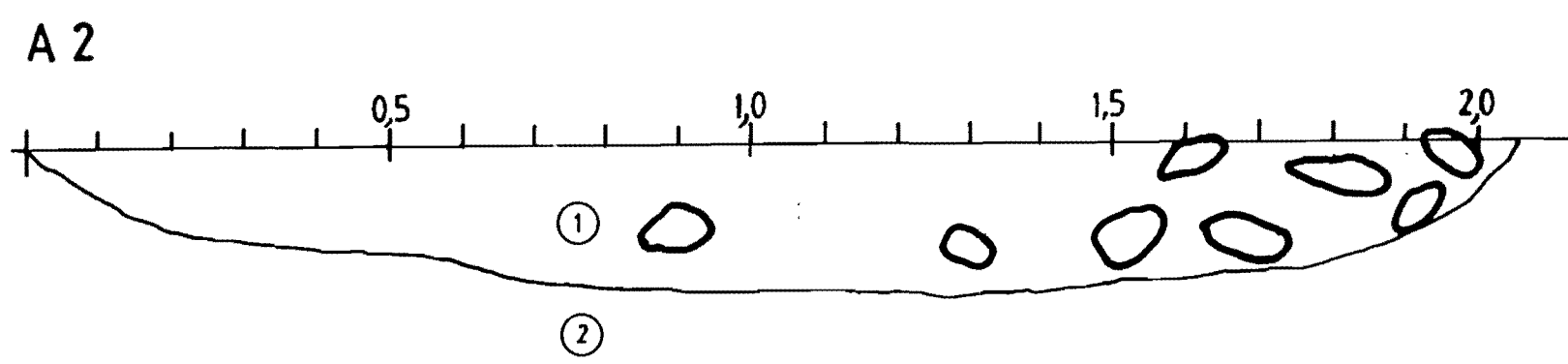


- PROVGROP
- SCHAKT

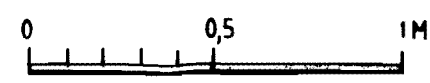
LYR-RÖD 1:11
SKALA 1:2500



- ① ROSTBRUN SILTIG SAND MED ENSTAKA SÖT
- ② SÖT O KOLLAGER
- ③ GRUSIG SAND



- ① NÅGOT SÖTIG MÖRKT GRÅBRUN SAND
INGET KOLL
- ② GRUSIG SAND



BOHUSLÄNS MUSEUM Box 403, MUSEIGATAN 1 S-451 19 UDDEVALLA Tel. 0522-85 65 00 Fax 0522-85 65 05		FORNL. NR FASTIGHETSBETECKNING LYR-RÖD 1:11	
KOORDINATSYSTEM		ORT, SOCKEN TEGNEBY	KOMMUN ORUST
HÖJDSYSTEM		SKALA 1:20	DNÄR.NR P.nr. 876
RENNITAD AV sept-2001	RITN.NR	UNDERSÖKT ÅR AV	