

Rapport från antikvarisk kontroll av byggnadsvårdsprojekt



Arbeten på  
**”Simsons Prästgård”**  
Käringön 1:1  
Käringön socken, Orust kommun



BOHUSLÄNS MUSEUM

Rapport 2002:34 Stefan Ädel

Bohusläns museum rapport 2002:34

**Arbeten på "Simsons Prästgård"  
Käringön 1:1  
antikvarisk kontrollrapport**

Författare: Stefan Ädel  
Foto om inget annat anges: Stefan Ädel

ISSN 1650-3368

Bohusläns museum  
Box 403  
451 19 UDDEVALLA  
Tel: 0522-65 65 00

# *Innehållsförteckning*

## **1. BASFAKTA**

OBJEKT  
BESKRIVNING  
BYGGNADSHISTORIA  
RENOVERINGSHISTORIA  
KULTURHISTORISK STATUS

## **2. PROJEKTFAKTA**

BESTÄLLARE  
BIDRAG FRÅN LÄNSSTYRELSEN  
TID  
PROBLEMBILD  
AKTUELLA ÅTGÄRDER  
ARBETSBEKRIVNING  
MÅLSÄTTNING MED PROJEKTET  
ANTIKNVARISK MÅLSÄTTNING

## **3. UTFALL**

UTFÖRDA ARBETEN, BYGGNADSDEL FÖR BYGGNADSDEL  
SÄRSKILDA PROBLEM UNDER ARBETETS GÅNG  
AVVIKELSER FRÅN ARBETSBEKRIVNING  
UPPFÖLJNING AV ANTIKNVARISK MÅLSÄTTNING  
BYGGNADSHISTORISKA IAKTTAGELSER ELLER ERFARENHETER GJORDA UNDER  
ARBETET  
GODKÄNNANDE

## **4. MEDVERKANDE I PROJEKTET**

BYGGLEDNING, PROJEKTERING  
ENTREPRENÖRER  
LEVERANTÖRER  
BYGGMÖTEN  
ANTIKNVARISK KONTROLL

# 1. BASFAKTA

## Objekt

Den s.k. "Simsons Prästgård", fd Hus 101, numera fastighet Karingön 1:1, Karingön socken, Orust kommun.

## Beskrivning

Prästgården är belägen mitt emot kyrkan och har en relativt stor trädgård som omges av en stenmur.

Byggnaden är uppförd i liggtimmer på en putsad gråstenssockel. Fasaden utgörs av stående panel med locklist. En centrerad stentrappa i huggen kalksten leder till huvudentrén. Byggnaden är tillbyggd med en absid i väster, åt öster finns en balkong. Taket består idag av korrugerad tjärpapp, som ligger på den ursprungliga taktäckningen, falsad plåt. Absiddelen har dock fortfarande falsat plåttak.

## Byggnadshistoria

Prästgården uppfördes 1876-77 på privat initiativ av kapellpredikant Laurentz Olof August Simson, som därmed fick en ny och mer ståndsmässig prästgård mittemot kyrkan. Predikant Simson verkade på Karingön från 1849 och fram till sin död 1900. Efter Simsons död testamentärades prästgården till Karingöns församling.

Några år efter det att huset stod färdigt byggdes en absid i väst med ett vindfång. Trapphuset placerades i absiden, och under den anlades en källare.

Någon gång under 1920-talet startade Simsons fosterdotter ett pensionat i huset och den verksamheten fortsatte till 1978. Året efter öppnades en matservering och restaurant, vilket det är än idag. Dessa verksamheter har till viss del inverkat på byggnadens interiörer, men inte i så hög grad som man skulle kunna tro. Köksdelen som ligger i byggnadens nordvästra del har medfört de största ingreppen.

Enligt äldre fotografier har trädgården varit mycket väl anlagd, idag syns enbart vissa spår efter detta.

## Renoveringshistoria

Byggnaden är i stort sett välbevarad. Större ingrepp gjordes i samband med iordningsställandet av restaurangköket, samt den tidigare pensionatsverksamheten. En vägg i salen på bottenvåningen har tagits ned. Dessutom har en trapp ned till källaren byggts igen, dörren till trappen finns dock kvar på ursprunglig plats.

Panelen på sydfasaden har renoverats, dessutom har de flesta fönster bytts under senare tid. Bevarade fönster med enkla bågar och tidstypiska profiler finns på övervåningen, vid framsidans frontespis och de mindre fönsterna på gavlarna. De båda lunettfönsterna är också ursprungliga.

1981 skivtäcktes väggarna invändigt på båda våningarna, direkt på de gamla tapeterna.

## Kulturhistorisk status

Käringön ligger inom område av Riksintresse för Kulturmiljövård. Förslag till byggnadsminnesförklaring ligger.

## 2. PROJEKTFAKTA

### Beställare

Stiftelsen Simsons Prästgård.

### Bidrag från Länsstyrelsen

För dessa arbeten är bidrag från Länsstyrelsen i Västra Götaland beviljade 2002-03-21.

### Tid

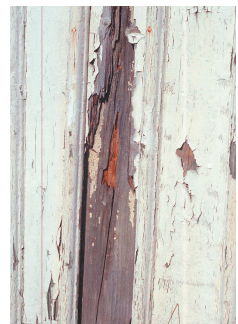
Arbetena genomfördes under våren och försommaren 2002.

### Problembild

Byggnaden var i akut behov av exteriöra åtgärder, eftersom underhållet varit eftersatt under längre tid. Detta gäller särskilt för den mest utsatta fasaden mot söder.

### Aktuella åtgärder

Renovering av byggnadens sydfasad, vilket omfattar byte av all panel och locklist, samtliga fönster och fönsterfoder. Målning av hela sydfasaden. Byte av balkongdörr. Omläggning av tak.



Skada på ytterpanel.

### Arbetsbeskrivning

Till grund för bidragsbeslut låg enklare arbetsbeskrivning upprättad av Stiftelsen Simsons prästgård, som bilaga till ansökan 01-11-20, samt målningens beskrivning utförd av Sven-Olof Hjort, Teknisk Målerikonst, Södertälje, 1998-02-23.

### Målsättning med projektet

Målet med arbetena har varit att reparera fastigheten i så ursprungligt skick som möjligt.

## Antikvarisk målsättning

Att traditionella material och metoder kommer till användning.

Att minsta möjliga ingrepp görs under arbetet.

Att återställa sydfasaden, den mest utsatta, men också den som har genomgått en renovering under senare tid.

Att upprätta ett vårdprogram för att därigenom erhålla en möjlighet till helhetssyn gällande byggnaden och framtida åtgärder. Stiftelsen Simsons Prästgård har därför tänkt att starta upp en studiecirkel under hösten 2002 för att upprätta just ett vårdprogram, byggnadsvårdsbidrag kommer då att sökas för detta. Innan vårdprogram är utarbetat har ordföranden i stiftelsen meddelat att inga arbeten, förutom de som är nämnda i rapporten, kommer att utföras på prästgården.

Det finns också en målsättning att lokalerna på olika sätt skall ställas till församlingens och allmänhetens förfogande och genom permanentutställningar ge kunskaper om prästgården och simsonstidens lokal- och kulturhistoriska roll samt inblickar i hur livet gestaltade sig under denna tid.

## 3. UTFALL

Utförda arbeten, byggnadsdel för byggnadsdel

### **Stomme**

*Grund, sockel:* Grundmuren på sydsidan har putsats om med hydrualiskt kalkbruk.

*Stomme:* Byte av delar av stående "plank" på absidens södra del.



Sydfasad efter renovering.

## Exteriör

*Fasad, fasadmaterial:* Samtliga panelbräder och locklist på sydfasaden är ersatta med nya.

*Dörrar:* Balkongdörr har glasats om.

*Fönster:* Samtliga fönster på sydfasaden ( 9 st ) är ersatta med nytillverkade med kopplade bågar. Ett lunettfönstret, som var dolt under panelen, har åtgärdats och tagits fram.

*Snickerier:* Utvändiga fönsterfoder har nytillverkats i enkelt hyvlat utförande, som ursprungliga.

*Färgsättning:* Målning av sydfasad och de nya fönsterna med Wibo linoljefärg, i enlighet med Sven-Olof Hjorts måleribeskrivning, dvs: Fönster, karm, båge och foder i en ljus blågrå kulör (1B - 44). Fasad inklusive takutsprång i en ljusgul kulör (5A - 94/30).



Framtaget lunettfönster på sydfasaden.

## Särskilda problem under arbetets gång

Den nya panelen på sydfasaden kom att bli finsågad, ej hyvlat som den ursprungliga, vilket fick åtgärdas efter hand genom slipning på plats. Resultatet av slipningen blev tillfredsställande.

## Avvikelser från arbetsbeskrivning

Taket, som är ett ondulinetak i mycket dåligt skick har ej åtgärdats. Stiftelsen ser över om de kan ta ett lån för att åtgärda taket. Stora delar av det gamla plåttaket ligger dock kvar under och bidrar i allra högsta grad till att byggnaden inte haft några vattenläckage, i alla fall inte några synliga sådana.

Absidens södra del visade sig ha rötskador på delar av den stående plankväggen, vilket nu har åtgärdats.

Under arbetet med nedtagning av panelen på sydfasaden, upptäcktes ett lunettfönster, som, under senare tid, täckts över med panel. Lunettfönstret, som var i dåligt skick, är nu framtaget och åtgärdat.

Balkongdörren på övervåningen visade sig vara i bättre skick än förmodat och har därför enbart glasats, eventuellt åtgärdas den i ett senare skede.



Rötskador på plankvägg.

## Uppföljning av antikvarisk målsättning

De antikvariska målen har uppnåtts. De nio fönster som har ersatts med nytillverkade var ej ursprungliga. På de nytillverkade har profiler från mittpost och spröjs kopierats från de förmodade ursprungliga fönsterna på övervåningen ovan huvudentrén. Sydfasadens locklist har kopierats och nytillverkats. Absidens bärande plankvägg har åtgärdats och i de fall skadorna har varit för omfattande har planken bytts mot nytillverkade, enligt förlaga.

I samband med panelbyte, upptäcktes ett lunettfönster, som nu har tagits fram och åtgärdats.

I skrivande stund har arbetet med upprättande av vårdprogram ej kommit igång.

## Byggnadshistoriska iakttagelser eller erfarenheter gjorda under arbetet

Under pågående arbete upptäcktes ett lunettfönster på sydfasaden som nu har tagits fram och åtgärdats.

I samband med lagningar av rötskador på absiddelen, har den undersökts och det visade sig att den består av en bärande plankkonstruktion, med dimensionerna 3" x 7". Planken är hyvlade och spontade med lös fjäder. De rötskadade delarna har ersatts med nytillverkade enligt original.



Pågående arbeten med byte av fönster och delar av fasadplank på absiddelen.

## Godkännande

Arbetena har godkänts vid antikvarisk slutbesiktning  
2002-06-10.

## 4. MEDVERKANDE I PROJEKTET

### Byggledning, projektering

Stiftelsen Simsons prästgård

### Entreprenörer

Snickerifirma Fronton AB, Björn Hindrum, Rixö, Brastad

### Leverantörer

Fönster från Allarängens snickeri, Kungsbacka  
Linoljefärg från Wibo, Göteborg.

## Byggmöten

Samråd har skett både inför byggstart och fortlöpande under arbetet.

## Antikvarisk kontroll

Antikvarisk kontroll har utförts av Stefan Ädel, Bohusläns museum.

Uddevalla i december 2002

Stefan Ädel, antikvarie

