

Arkeologisk utredning

# Nöteberg 2:1, Ryk 4:1 och Häggvall 3:5 m fl

Brastads socken  
Lysekils kommun



---

Rapport 2002:22  
Thomas Bergstrand

Arkeologisk utredning

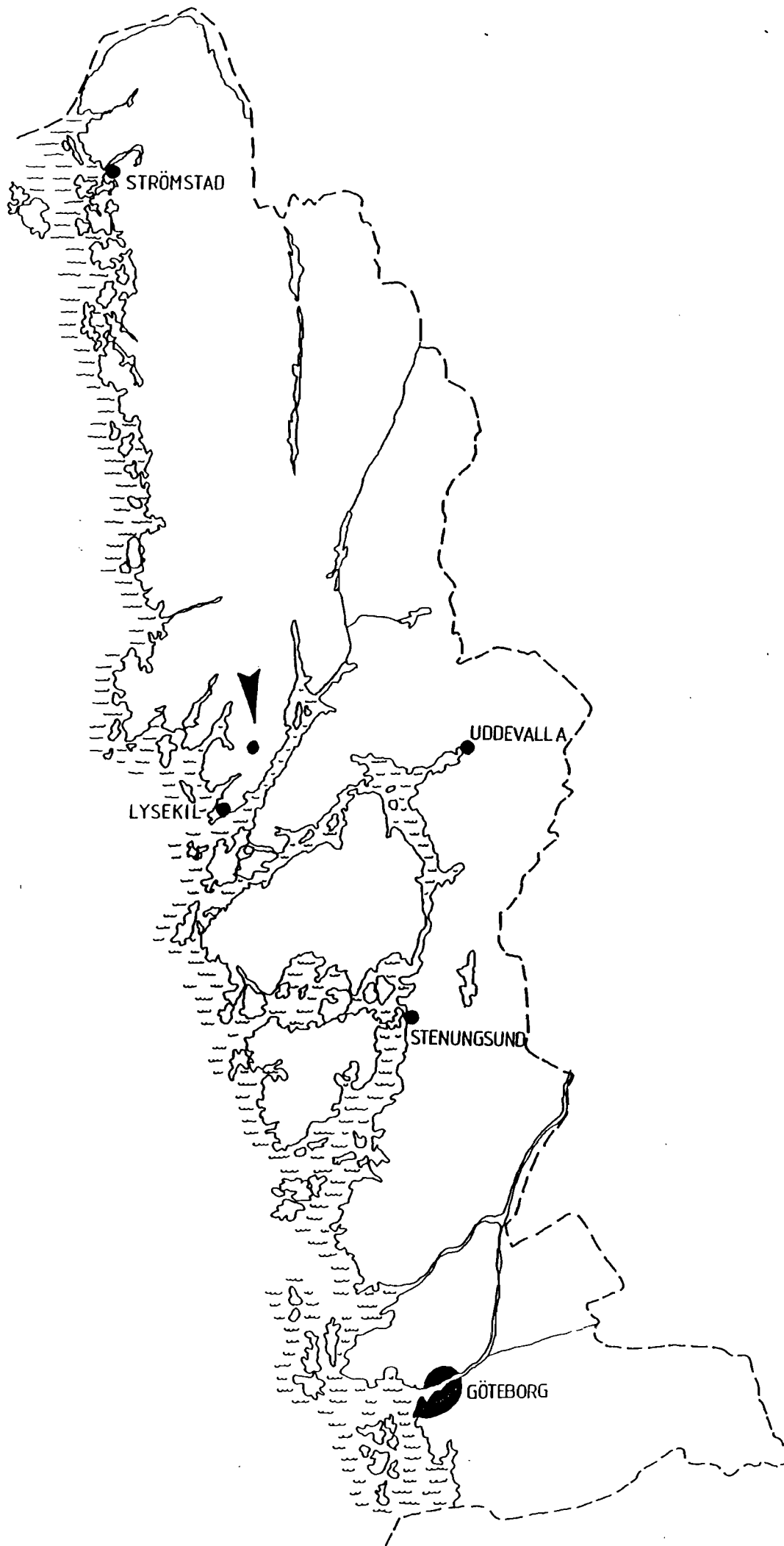
**Nöteberg 2:1, Ryk 4:1 och  
Häggvall 3:5 m fl**

Brastad socken  
Lysekils kommun

*Ur allmänt kartmaterial  
från lantmäteriet  
Medgivande 90.80.12.  
ISSN 1650-3368*

*Bohusläns museum 2002:22  
Thomas Bergstrand*





# Innehåll

Sammanfattning

Bakgrund

Syfte

Landskapsbild

Historiskt källmaterial

Den arkeologiska utredningen

Metod

Resultat

Slutsatser

Åtgärdsförslag

Referenser

Administrativa uppgifter

Bilagor

## Sammanfattning

Med anledning av Lysekils golfklubbs planer på att söka bygglov för golfbana genomförde personal från Bohusläns museum en arkeologisk utredning under mars och juli år 2002. Planförslaget omfattade fastigheterna Nöteberg 2:1, Häggvall 3:5, Ryk 4:1 m fl inom Brastads och Lyse socknar, Lysekils kommun, Bohuslän. Västra Götalands län. Utredningen, som var uppdelad i två faser (AU 1 och 2) resulterade i sammanlagt nio fyndlokaler av förhistorisk karaktär. Bohusläns museum anser dels att dessa lokaler bör förundersökas för att få ett bättre beslutsunderlag inför fortsatt planering, dels att ett sammanhängande område, innehållande ett flertal fornlämningar, utesluts ur planen samt att ett flera av tidigare kända fornlämningar förundersöks, och möjligen även i förlängningen tas bort genom slutundersökning.

## Bakgrund

Under perioden mars till juli 2002 genomförde personal från Bohusläns museum en arkeologisk utredning av ett område som inbegriper fastigheterna Nöteberg 2:1, Häggvall 3:5, Ryk 4:1 m fl, inom Brastad och Lyse socknar, Lysekils kommun i Västra Götalands län (Bohusläns museum dnr 519/00K). Uppdragsgivare och kostnadsansvarig var Lysekils golfklubb.

Utredningen utfördes med anledning av Lysekils golfklubbs planer på att anlägga en 18-håls golfbana inom aktuellt område. Resultatet av utredningen skall utgöra beslutsunderlag angående bygglov för den planerade exploateringen enligt länsstyrelsens beslut 431-10695-2002. Thomas Bergstrand var fältarbets- och rapportansvarig.

Inför utredningen i mars 2001 fanns det ett preliminärt planförslag för golfbanan, vilket bestämde utredningsområdets omfattning. Resultatet av utredningen kom dock att beskära planområdet varför man var tvungen att komplettera med anslutande arealer. Som en följd av detta genomfördes en kompletterande utredning inom del av fastigheten Nöteberg 2:1. Den första utredningen genomfördes i mars 2001, benämnes i det följande som AU 1, medan kompletteringen skedde i juli 2001, och benämnes AU 2. Rapporten behandlar båda delarna.

## Syfte

Syftet med utredningen var att avgöra om det fanns tidigare ej kända fornlämningar inom utredningsområdet. Med ledning av den kända fornlämningsbilden riktades intresset främst mot förhistoriska boplatzlämningar, gravmiljöer och övriga förhistoriska aktivitetsytor.

## Landskapsbild

Utredningsområdet för AU 1 är ca 2 km<sup>2</sup> stort och består till övervägande delen av en stor sammanhållen jordbruksareal omgivet av bergsterräng. Jordbruksmarken var vid tidpunkten för utredningen till mindre delar nyplöjd medan resten låg som hävdad betesmark. Den låglänta delen av jordbruksarealen faller ned mot en naturlig sänka som sträcker sig i väst-östlig riktning. Enligt uppgift är det endast marken inom fastigheten Ryk som är täckdränerad, vilket inte motsägs av iakttagelserna i fält. Området för AU 2 är ett större sammanhängande hållmarksmassiv syd/sydöst om det förra, och mäter ca 1,65 km<sup>2</sup>. Stora delar upptas av tät blandskog, medan de högsta partierna är kal hållmark. (*Bilaga 1*).

Naturterrängen för de båda utredningsområdena varierar mellan ca 20 m ö h till höglänt hållmark om ca 75 m ö h. Åt norr och öst avgränsas området av landsväg, mindre tomtfastigheter och ett större impediment där bland andra gården Nöteberg är belägen.

Utbredningen åt syd går i det högre hällmarksområdet. I sydöst omfattar utredningsområdet även jordbruksmark som är upptagen på en högre belägen platå inom del av fastigheten Häggvall (benämnes i det följande som *högplatån*).

Inom de båda utredningsområdena finns sedan tidigare ett flertal fasta fornlämningar samt ett antal lämningar utan fornlämningsstatus. Inom fastigheten Häggvall, på den uppodlade högplatån i sydöst, finns Lyse 64, 63, 373, 620, 621 vilka är gånggrift, två stenåldersboplatser och två skålgropslokaler (*fig. 1*). Samtliga är fasta fornlämningar. Inom fastigheten Nöteberg finns Brastad 290, 291, 292, 325, 177 och 451, vilka är skålgropslokal, två stenåldersboplatser, en övergiven gårdstomt, en solitär stensättning och en boplatslämning av stenålderskaraktär. (*tabell 1*). Notera att Brastad 325, gårdstomten, ej är registrerad som fast fornlämning.



*Fig. 1. Lyse 64, gånggriften.*

Den höga koncentration av boplatslämningar omfattar även landskapet i stort. I dalgången åt väst, inom fastigheterna Ryk och Bräcke, finns ett tiotal boplatslämningar. Åt nordöst, inom fastigheterna Heden och Gåseberg, finner man ytterligare boplatslämningar och ett antal solitära gravar av brons- och järnålderskaraktär. Den topografiska belägenheten är i det närmsta unison för samtliga av dessa lämningar; i den höglänta bergsterrängen och i slänterna ned mot vad som under samtiden var strandzon. I enlighet med Tore Påsses strandlinjeberäkningar för norra Bohuslän, kan man antaga +30 meter för detta område ca 6000 BP, vilket ger ett fjordlandskap med lugna och grunda vatten.

Sammantaget visar fornlämningsförekomsten på ett landskapsutsnitt med ett högt utnyttjande under framför allt neolitisk tid. Gravhögar och de solitära stensättningarna tyder på en fortsatt aktivitet in i bronsålder. Den övergripande arkeologiska potentialen med detta kulturlandskap är givetvis mängden och sammansättningen av olika typer av lämningar inom en förhållandevis avgränsbar tidsram. Under förutsättning att boplatslämningarna är förhållandevis synkrona är dess placering i relation till gånggriften och flertalet lokaler med älvkvarnar, av största intresse.

Raä	Socken	Art	Antal	Status	Belägenhet
177	Brastad	Stensättning	1	R	Inom
290	Brastad	Älvskvamsförekomst	4	R	Inom
291	Brastad	Ståbopplats	1	(R)	Inom
292	Brastad	Ståbopplats	1	(R)	Inom
321	Brastad	Kulturlager	1	(R)	Gränsande
324	Brastad	Bytomt	1	!	Gränsande
325	Brastad	Bytomt	1	!	Inom
327	Brastad	Bytomt	1	!	Gränsande
441	Brastad	Ståbopplats	1	(R)	Gränsande
451	Brastad	Ståbopplats	1	(R)	Inom
452	Brastad	Ståbopplats, plats för	1	!	Anslutande
61	Lyse	Ståbopplats	1	(R)	Anslutande
63	Lyse	Ståbopplats	1	(R)	Inom
64	Lyse	Gånggrift m älvkvarn	1	R	Inom
65	Lyse	Ståbopplats	1	(R)	Anslutande
66	Lyse	Ståbopplats	1	(R)	Anslutande
67	Lyse	Fossil åkermark	1	!	Inom
68	Lyse	Fossil åkermark	1	!	Gränsande
79	Lyse	Gravhögar	3	R	Anslutande
94	Lyse	Älvskvamsliknande vittringsgropar	15	!	Gränsande
160	Lyse	Ståbopplats	1	(R)	Anslutande
286	Lyse	Ståbopplats	1	!	Inom
287	Lyse	Älvskvamsliknande naturbildningar	100-200	!	Anslutande
289	Lyse	Stensättning	1	R	Anslutande
373	Lyse	Ståbopplats	1	(R)	Inom
377	Lyse	Ståbopplats	1	(R)	Anslutande
596	Lyse	Ståbopplats	1	(R)	Anslutande
597	Lyse	Ståbopplats	1	(R)	Anslutande
620	Lyse	Älvkvamsförekomst	1	R	Inom
621	Lyse	Älvkvamsförekomst	27	R	Inom
Ny1	Brastad	Sentida ristningar av hus	?	!	Inom
Ny2	Brastad	Sentida ristningar av hamn	?	!	ute/inne

Tabell 1. Fasta fornlämningar och övriga lämningar (R och (R) resp !). Notera att endast fornlämningar med belägenheten "inom" ligger inom utredningsområdet. Gränsande och nära anslutande fornlämningar är medtagna för att ge en bredare bild av fornlämningsbilden.

### Historiskt källmaterial

Det historiska kartmaterialet visar att storskifte genomfördes inom Brastad år 1800, medan laga skiftet kom till stånd under 1828-1836. Utöver den tidigare lokaliseringen för gården Nöteberg (Brastad 325), finns det inget speciellt utmärkande för området. I den senare handlingen är den låglänta odlingsmarken karterad som inägor, medan högre terräng är skiftat som utmark. Gånggriften (Lyse 64) har använts vid gränsdragningen mellan fastigheterna Häggvall och Nöteberg, vilket tillika utgör sockengränsen mellan Brastad och Lyse socknar. Skiljelinjen är tydlig än idag då en stenhägnad bokstavligen sträcker sig över gånggriften.

### Den arkeologiska utredningen

#### Metod

Den första utredningen (AU 1) genomfördes främst genom att dra sökschakt med maskin inom delar av jordbruksmarken samt i vissa randzoner mellan odlingsmark och bergs-/skogsmark. Höglänta bergspartier inventerades och provgrävdes för hand. Från två av de påträffade anläggningarna togs kolprover för <sup>14</sup>C-datering. Vid AU 2 gjordes dels en översiktlig inventering och dels grävdes provgropar inom intressanta terrängavsnitt. Samtliga schakt, provgropar, anläggningar och fynd mättes in med DGPS.

### Resultat

Under AU 1 påträffades ett antal anläggningar som är att räkna som fasta fornlämningar och historiska lämningar. Inom fastigheten Häggvall (högplatån) påträffades dels mycket ytfynd av flintor (kärnor, spån, övriga avslag) i anslutning till de redan kända fornlämningarna (Lyse 373, 620, 621), och dels visade resultat från schakt, provgropar och ytfynd på fler ej tidigare kända boplags-/aktivitetslokaler (*bilaga 1*).

Boplatslämningen Lyse 373 är enligt Fornminnesregistret preliminärt avgränsad till del av jordbruksmark i södra delen av högplatån. En nyligen avbanad yta i fornlämningens norra anslutning uppvisade ett större antal ytfynd av slagen flinta. Fynden var dock ej tillräckligt karaktäristiska för att dateras på typologiska grunder. Fyndförekomsten visar antingen på förekomst av en ny lokal (benämnd Ny Lyse 6), eller mer troligt, en större utsträckning av Lyse 373 än vad som tidigare var känt. Ytterligare flintfynd gjordes i en provgrop drygt 50 meter öster om Lyse 373, vilket talar för en utbredning även i denna riktning.

Skålgropslokalerna Lyse 620 och 621 är lokaliserade mindre än 40 meter från varandra. Den förstnämnda utgör ett mindre bergsimpediment åkermark medan den senare består av ett hållmarksparti i anslutande blandskogsterräng. I åkermarken påträffades en stor mängd avslag, med betoning på spån. Även en del kvarts kan möjligen tolkas som bearbetade. Fyndområdets omfattning kan jämföras med större delen av åkermarken runt om de båda skålgropslokalerna.

En liknande koncentration av slagen flinta gjordes även i en nyplöjd åkerteig tillhörande Häggvall 3:5 (*fig. 2*) Tegen sträcker sig i nordväst-sydöstlig riktning, där den nordvästra delen/änden är något avsnörd av en nästan igenlagd bäckfåra i nord-sydlig orientering. Det är framför allt i området väster om bäckfåran som slagen flinta förekommer rikligt. I tegens sydöstra del är förekomsten mindre att döma av den genomförda ytinventeringen. Schaktning med maskin i anslutning till detta område bedömdes ej vara nödvändigt då fyndförekomsten var tillräcklig för att konstatera fornlämning. Fyndmaterialet var vid en översiktlig genomgång ej tillräckligt karaktäristiskt för en närmare typologisk datering. Två speciella fynd kan nämnas; dels vad som synes vara en slipsten i en grönaktig bergart, och dels en mindre svallad/slipad flinta med hål som möjligen är borrarat.



*Fig. 2. Vy mot nord över högplatån. Häggvall 3:5 var nyplöjd och innehöll många fynd. Vid den bortre trädridån ligger Lyse 63 och Lyse 373.*

Inom norra delen av högplatån, men inom fastigheten Nöteberg, gjordes fynd i tre närbelägna sökschakt. I schakt 14 framkom ett antal slagna flintor i nivå med ett mörkare lager. I schakt 15 iakttogs en gruskoncentration under matjordslagret innehållande slagen flinta. Anläggningen mätte ca 0,8 meter i diameter och var ca 0,1 m tjock (anl 1). Schakt 16 innehöll en sot- och kolkoncentration med bränd flinta (anl 2). Anläggningen hade en diffus oval form, ca 1,4 x 0,6 meter i plan. Kolprovet som lämnades för <sup>14</sup>C-datering och vedartsbestämning visade på ask, men var för litet för att kunna dateras konventionellt. Avstånden mellan dessa schakt och den fyndförande åkertegen beskriven ovan är ca 20 meter, varför man kan diskutera en större aktivitetsyta.

Inom den övriga delen av utredningsområdet för AU 1, som till största delen upptas av fastigheten Nöteberg 2:1, påträffades flertal fynd och anläggningar av förhistoriska karaktär. Dessa fyndkoncentrationer är att betrakta som fornlämningar. Utöver dessa finns ett antal lämningar av historisk ålder.

Inom utredningsområdet för AU 2 ligger två kända fornlämningar; stensättningen Brastad 177 och boplatsslämningen Brastad 451 (*bilaga 1*). Ca 200 meter sydväst om den senare finns en lokal som benämns *plats för boplatsslämningen*. Enligt Fornminnesregistret är denna lämning troligen förstörd av den grustäckt som är upptagen i området.

Inga av provgroparna under AU 2 gav resultat, annat än några enstaka svallade flintor. Däremot påträffades flera historiska stenbrottslokaler. Inom två koncentrationer i nordöst respektive sydväst finns ett flertal brottytor.

Räknat från väster till öster inom utredningsområde AU 1 kan förundersökningslokalerna beskrivas som följande (*bilaga 2*):

**Lokal 1:** I nyplöjd åker ca 100 meter väster om Brastad 325 (historisk gårdslämning) iakttogs ett stort antal slagen flinta av mesolitisk karaktär, möjligen av Lihultkultur.

**Lokal 2:** I nyplöjd åker, ca 200 m nordost Brastad 325, vid bäckbrink, iakttogs flertal slagna flintor som antyder en lokal av liknande karaktär som lokal 1.

**Lokal 3:** I betesmark, ca 100 m nordväst Brastad 292 (boplatsslämning), framkom flera härданläggningar och slagen flinta. Antalet anläggningar tyder på en till yta relativt omfattande lokal av stenålderskaraktär (anl 9, 10, 11).

**Lokal 4:** Vid sadelläge och spets av bergsutlöpa, ca 200 m sydost 'Nötebergsimpedimentet', framkom kokgrop med skärvsten, flinta samt annan lokal med härdrest och flinta (anl 3, 8). Kokgropen är <sup>14</sup>C-daterad till AD 145-390, kalibrerat värde (fig. 3).



Fig. 3. Anläggning 3. Kokgrop. <sup>14</sup>C-daterad till AD 145-390. Kalibrerat värde.

**Lokal 5:** I randzonen mellan hållmark och åker, ca 50-100 m syd-sydost om lokal 4, fanns två anläggningar med härdrester, flinta samt flinta och skärvsten i ploglager (anl 6,7).

**Lokal 6:** I kanten av granplanering/fastighetsgräns gjordes fynd av härd och flinta, samt flera ytfynd av flinta längs åkerskanten (anl 4, 5).

**Lokal 7:** Inom granplantering i anslutning till bäck gjordes fynd av skärvsten och flinta (provgrop 3, 4).

**Lokal 8:** På lägre bergsplatå, ca 300 m öster om Lyse 621, framkom mindre flintspån som antyder förhistorisk aktivitet (provgrop 11).

**Lokal 9:** I smal nyplöjd åkerteg, ca 300 m sydöst Lyse 621, gjordes ytfynd av flertal avslag och kärna i flinta.

Utöver nämnda lokaler finns ett antal historiska lämningar (*bilaga 1*). Gårdslämningen benämnd Nöteberg på laga skifteskartan (Brastad 325) uppfyller kriterierna för fast fornlämning men saknar statusen i Fornminnesregistret. De synliga byggnadslämningarna består av tre grundmurar av marksten, varav en troligen är boningshus att döma av spismursröset, medan de två övriga troligen är ekonomibyggnader (fig. 4). Mellan berget och byggnadslämningarna ligger en äldre vägsträckning. I väster ansluter den befintlig grusväg och i öster är den ställvis bortplöjd, men sträcker sig fram i höjd med Nötebergsimpedimentet. Ett ytterligare byggnadselement inom gårdsanläggning är en längre kallmurad mur i bruten sten, uppförd mellan den äldre vägen och bergsterrängen. Stenen till muren är troligtvis bruten från ett av de flera stentäkterna inom utredningsområdet. Längs den äldre vägen ligger tre stenbrottslokaler av varierande storlek; två mindre i anslutning till gårdslämningen och en större mellan Brastad 325 och 292. En fjärde lokal, och ojämförbart störst, är upptagen i det större bergsområdet, ca 100 meter nord om Lyse 621.



Fig. 4. Brastad 325.



Fig. 5. Den större stenbrottslokalen, ca 100 m nord om Lyse 621.

### Slutsatser

De båda utredningarna har spått på en redan tät fornlämningsbild. Utöver de tio redan kända fornlämningar har det framkommit flera lokaler med fornlämningsstatus. Inom den sk höglåtan i sydöst resulterade ytinventering och schaktning i flera nya lokaler av boplatskaraktär av mesolitisk-neolitisk karaktär. Sammantaget med redan kända lämningar gör det området till ett utsnitt med hög arkeologisk potential och bevarandevärde. Målsättningen bör vara att framgent skydda det sammantagna området för exploatering. Inom den lägre liggande sammanhållna jordbruksmarken påträffades fynd och anläggningar som totalt uppgår till nio lokaler. Samtliga är av förhistorisk karaktär och bör, vid eventuella framtida exploateringar, förundersökas för att bättre definieras och avgränsas. Tillika finns det tidigare kända fornlämningar av både förhistorisk och historisk ålder. Inte minst gårdslämning Brastad 325, stenbrotten och andra agrarhistoriska element är lämningar efter ett kulturlandskap under förvandling med jordskiftet och ett i övrigt omfattande resursutnyttjande. Utredningsområdet för AU 2 medförde inte några nyfynd. Terrängen gör området svårarbetat men har samtidigt en tydlig utmarkskaraktär. De båda boplatslämningarna Brastad 451 och 452 är lokaliserade till, för området, sällsynt fördelaktiga terränglägen.

### Åtgärdsförslag

Bohusläns museum anser att det totala planförslaget för byggnation av golfbana delvis innebär konflikt med Kulturminneslagen. Planen bör omarbetas så att byggnationen medför minimalt ingrepp fornlämningsmiljöerna. Konkreta förslag på omarbetning och bättre visad hänsyn till det stora antalet fornlämningsmiljöerna är enligt följande (*bilaga 2*).

1. Den höglånta odlingsmarken inom fastigheten Häggvall, och mindre del av Nöteberg, bör ej inbegripas i planområdet överhuvudtaget. Den täta fornlämningsförekomsten är ett exceptionellt exempel på en sammanhållen miljö med tyngdpunkt på neolitikum. Gränsen för det fredade området bör utformas såsom bilaga 2. Notera att skogsvägen är lämplig gräns åt nordväst.

2. Att utesluta ur planområdet, alternativt låta avgränsa (arkeologisk förundersökning), flera av de nyfunna fornlämningarna. Med dessa lokalerna menas främst nr. 7 t o m 9.
3. Låta avgränsa de nyfunna lokaler som ligger i direkt anslutning till åkermark i den lägre delarna av planområdet; nr 1 t o m 6.
4. Avgränsa Brastad 290, 291 och 292. Som alternativ till förundersökning av 291 kan 'Nöteborgsimpedimentet' uteslutas ur planområdet. 292 ligger inom vad som beaktas under punkt 1, men fornlämningen bör förundersökas för att begränsas åt norr.
5. Gårdslämningen Brastad 325 och dess äldre körväg bör, trots avsaknad av fornlämningsstatus, beredas plats inom planen. Det samma gäller för agrarhistoriska lämningar, såsom stenhägnader, och stenbrottslokaler. Dessa tydliga lämningar verkar till att påminna om en del av landskapets historia och ger därmed ett mervärde inom t ex en golfbana.
6. Brastad 451 bör förundersökas för att bättre kunna avgöra dess omfattning och vetenskapliga potential. Förundersökning är inte tvunget nödvändigt för Brastad 177 då det rör sig om en solitär stensättning inom ett hållmarksområde. Dess omfattning och avgränsning är tillräckligt känd.

Man bör även notera länsstyrelsens övergripande riktlinjer för denna typ av planprogram. Generellt tillåts ej att fasta fornlämningar ingår i fastighetsbildningar för golfbanor. Alternativet till att utesluta fornlämningslokalen från planen blir då att ta bort respektive fornlämning under förutsättning att tillstånd finns.

Uddevalla 2002-07-25

För Bohusläns museum



Thomas Bergstrand  
antikvarie

## **Referenser**

### *Ej tryckta källor*

Laga skifteskarta år 1828-1836. Inägor. Brastads socken. Akt 116. Lantmäteriet, Göteborg  
Laga skifteskarta år 1827. Utmark. Brastads socken. Akt 127, Lantmäteriet, Göteborg.

### *Arkiv*

Riksantikvarieämbetets fornminnesregister, Brastad och Lyse socknar.

## **Tekniska och administrativa uppgifter**

Lst.dnr: 431-10695-2002

BM dnr: 519/00 K

BM pnr: 1036

Fastighet: Nöteberg 2:1, Häggvall 3:5, Ryk 4:1 m fl

Socken: Brastad, Lyse

Kommun: Lysekil

Län: Västra Götaland

Ek.karta: 8059

Belägenhet: x 6478.700 y 1248.066

Koordinatsystem: RT 90, 2,5 gon W

Uppdragsgivare: Lysekils golfklubb

Ansvarig institution: Bohusläns museum

Fältansvarig: Thomas Bergstrand

Rapportansvarig: Thomas Bergstrand

Fältpersonal: Thomas Bergstrand, Stig Svedberg

Fältarbetstid: AU 1. 2002-03-11 t o m 2002-03-14

AU 2. 2002-07-22 t o m 2002-07-23

Arkeologtimmar: 96 tim

Undersökt yta: Ca 3,65 km<sup>2</sup>

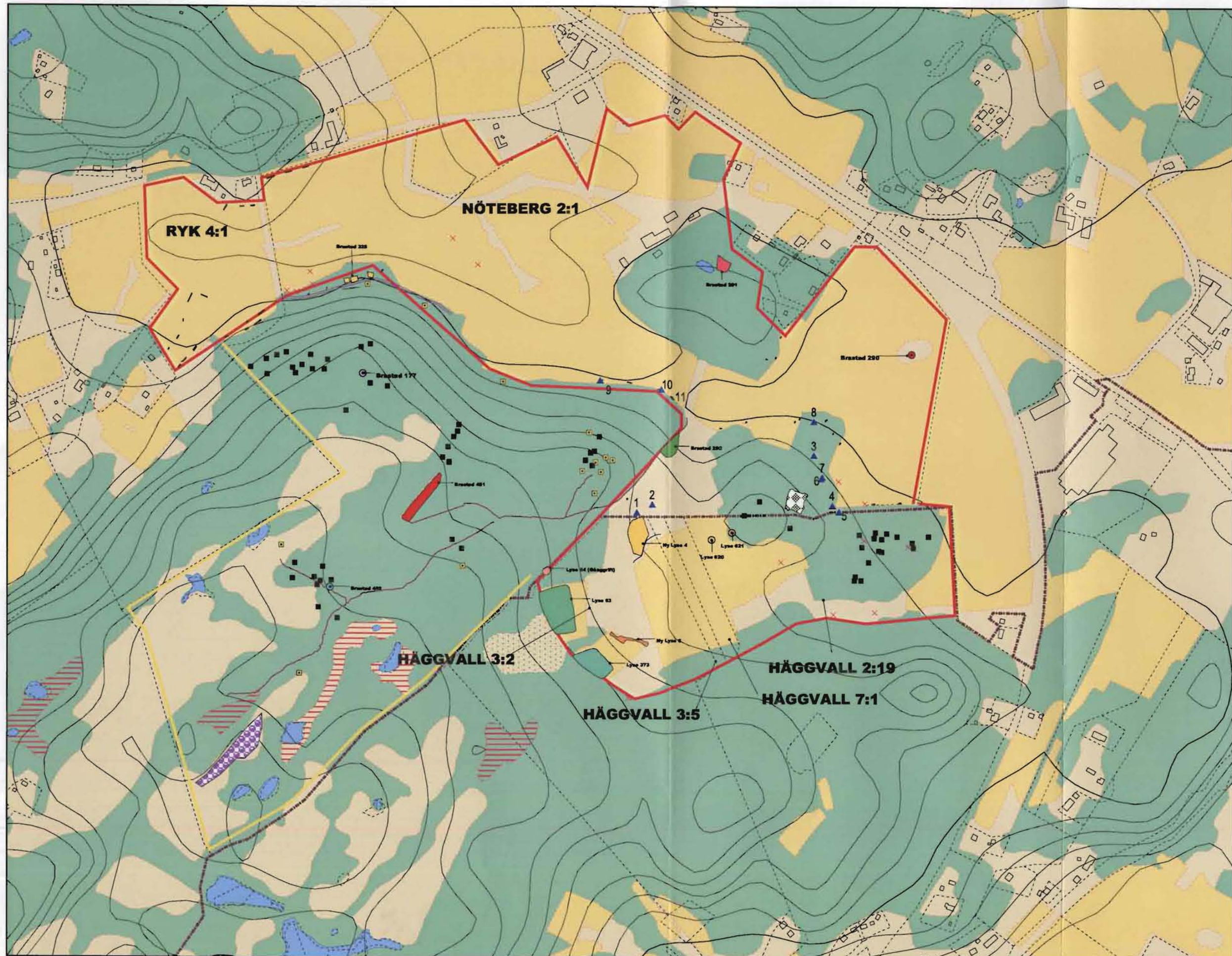
Redigering och layout: Annelie Isacsson

Kartritning: Rapportansvarig

Arkiv: Bohusläns museum

Fynd: Inga tillvaratagna

# Bilaga 1



**Nöteborg**

- Utredningsområde 1
- Utredningsområde 2
- Schakt
- Provruta

**Anläggning-yta**

- 11

**Anläggning**

- ▲ 1
- ▲ 2
- ▲ 3
- ▲ 4
- ▲ 5
- ▲ 6
- ▲ 7
- ▲ 8
- ▲ 9
- ▲ 10

**Ytfynd**

- x Bearbetad flinta

**Fornlämning-punkt.**

- Brastad 177
- Brastad 452

**Fornlämning-punkt**

- Brastad 290
- Lysø 620
- Lysø 621

**Fornlämning-yta**

- Brastad 291
- Brastad 292
- Brastad 451
- Lysø 373
- Lysø 63
- Lysø 64
- My Lysø 4
- My Lysø 6

**Historiska lämningar**

- Stenbrott-ext. yta
- Stenbrott-ext. yta
- Brastad 325
- Stenbrott-punkt
- Äldre väg
- Skogsväg

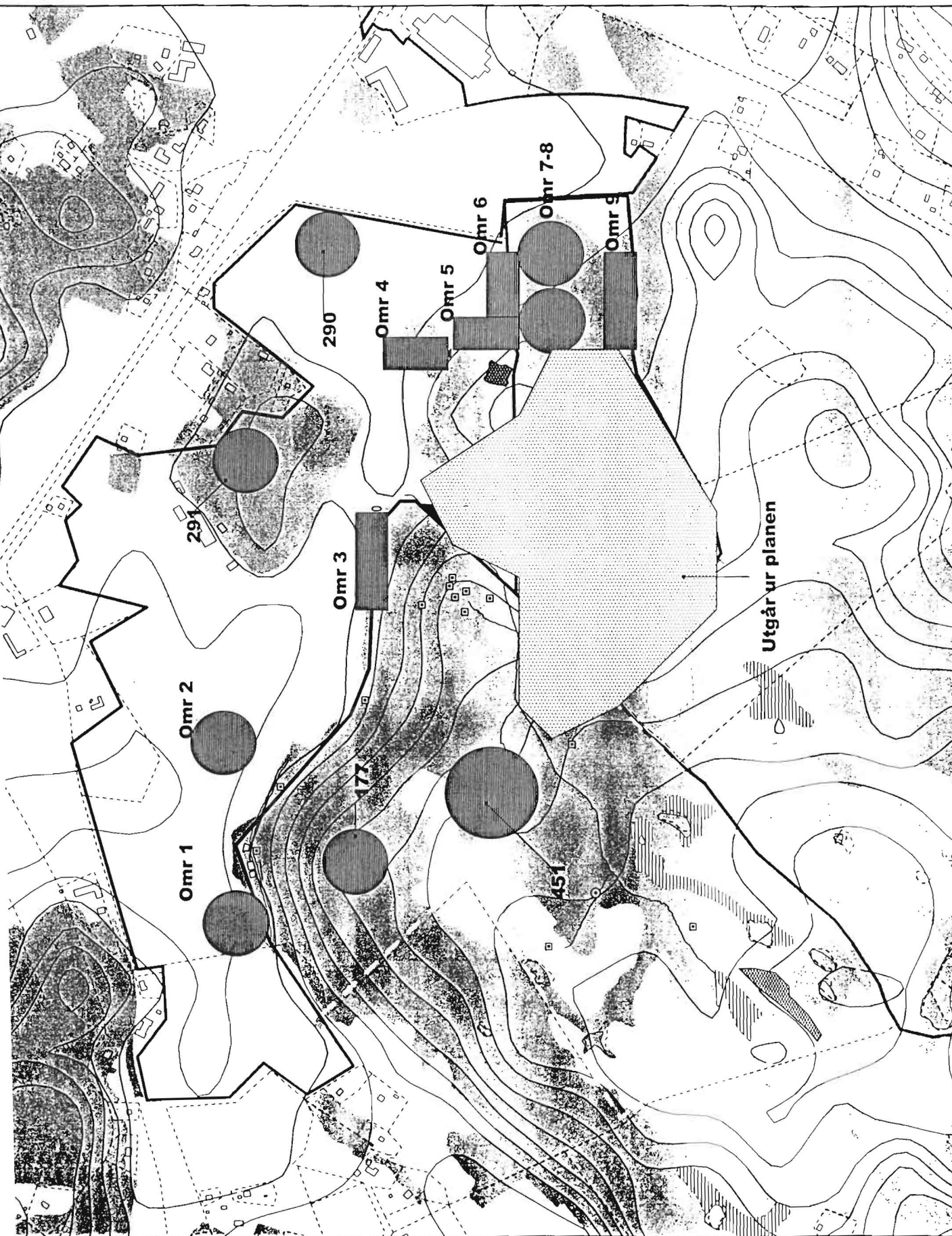
**Topografiak**

- Yttnö-sträcka
- Vattensänka
- Fastighetgräns

500

0

500 Meters



500 Meters

0

## Historiska lämningar

### AU 1. Mars -02

Ny nr	Socken	Fastighet	Historisk_	TYP	antal	status	läge	kommentar
1	Brastad	Nöteberg	Protoindustri	Stenbrott brottyta	1	tydlig	bergssluttning	Mindre täckt i bergssluttning ned mot äldre väg.
2	Brastad	Nöteberg	Protoindustri	Stenbrott område	1	delvis övervuxen, rif	bergssluttning	
3	Brastad	Nöteberg	Annan	Äldre väg	1	otydlig, delvis ingenvuxen	Längs bergskant.	Sträcker genom gården Raå 325. Fortsätter längre åt SV men ställvis otydlig.
5	Brastad	Nöteberg	Protoindustri	Stenbrott brottyta	1	tydlig	bergssluttning	
7	Brastad	Nöteberg	Protoindustri	Stenbrott område	1	tydlig	bergskrön	

### Raå nr

325	Brastad	Nöteberg	Byggnad	Husgrund	1	delvis övervuxen	Mellan åkermark och bergsterräng.	Troligt boningshus. Med spismursrest. Plats för gården Nöteberg enligt skifteskartan 1833.
325	Brastad	Nöteberg	Byggnad	Husgrund	1	delvis övervuxen	Mellan åkermark och bergste	Trolig ekonomibygnad.
325	Brastad	Nöteberg	Byggnad	Husgrund	1	delvis övervuxen	Mellan åkermark och bergste	Trolig ekonomibygnad.
325	Brastad	Nöteberg	Annan	Kallmur av bruten sten. Lagd mot högre terräng.	1	tydlig	bergssluttning	

### AU 2. Juli -02

#### Ny nr

1	Brastad	Nöteberg	Protoindustri	Stenbrott brottyta	1	tydlig	hällmark	liten yta
2	Brastad	Nöteberg	Protoindustri	Stenbrott brottyta	1	tydlig	hällmark	mindre brott
3	Brastad	Nöteberg	Protoindustri	Stenbrott brottyta	1	tydlig	hällmark	
10	Brastad	Nöteberg	Protoindustri	Stenbrott brottyta	1	delvis övervuxen	bergskrön	5 m x 10 m
11	Brastad	Nöteberg	Protoindustri	Stenbrott brottyta	1	delvis övervuxen	bergssluttning	10 m x 10 m
12	Brastad	Nöteberg	Protoindustri	Stenbrott brottyta	1	delvis övervuxen	bergssluttning	5 m x 5 m
13	Brastad	Nöteberg	Protoindustri	Stenbrott brottyta	1	delvis övervuxen	bergssluttning	8 m x 10 m
14	Brastad	Nöteberg	Protoindustri	Stenbrott brottyta	1	delvis övervuxen	bergssluttning	15 m x 15 m
15	Brastad	Nöteberg	Protoindustri	Stenbrott brottyta	1	delvis övervuxen	bergssluttning	5 m x 2 m
16	Brastad	Nöteberg	Protoindustri	Stenbrott brottyta	1	delvis övervuxen	bergssluttning	20 m x 20 m