

Arkeologisk utredning

# Hamburgsund 3:96 och 3:112 m fl

Kville socken  
Tanums kommun



---

Rapport 2002:12  
Thomas Bergstrand

Arkeologisk utredning

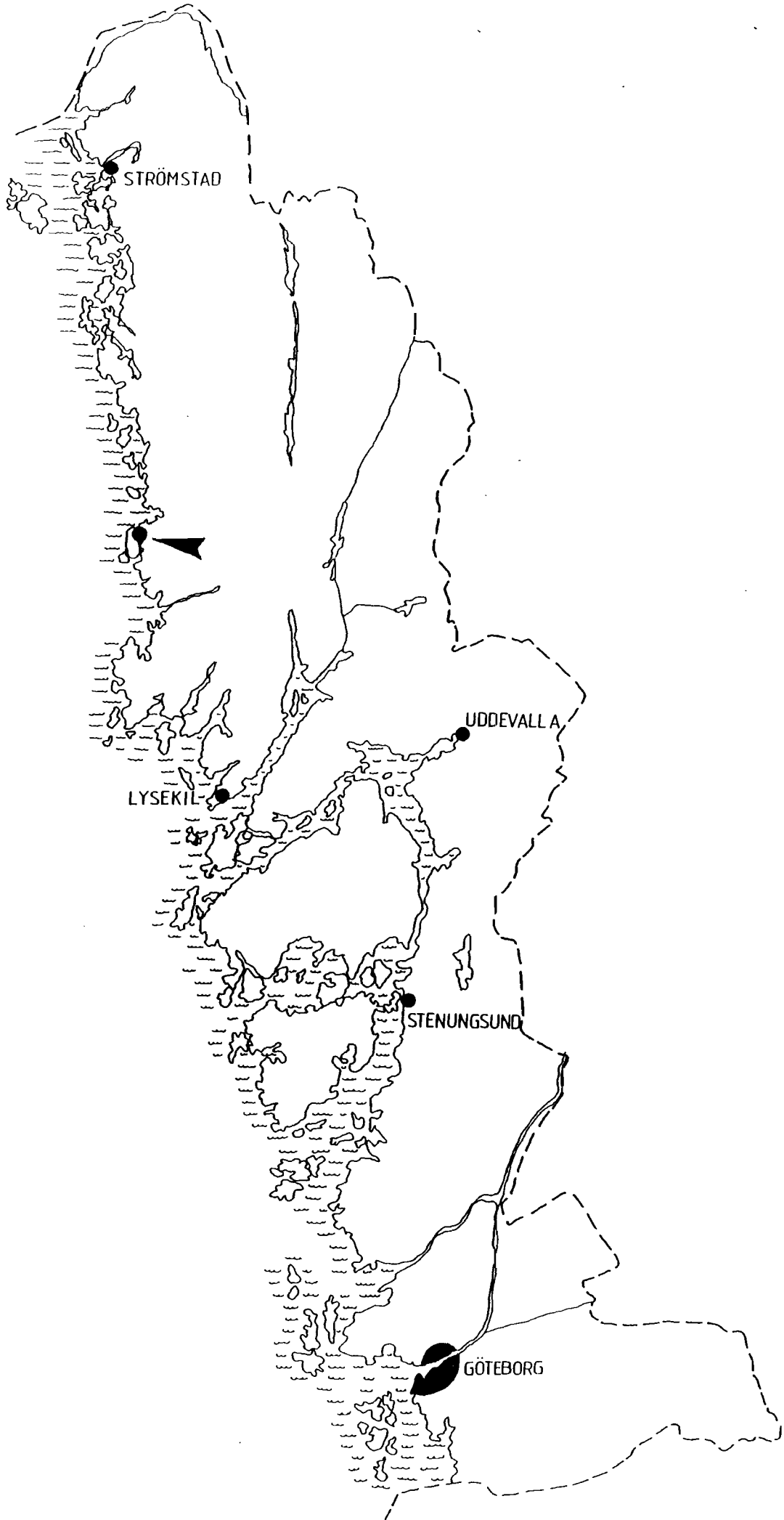
**Hamburgsund 3:96 och 3:112 m fl**

Kville socken  
Tanums kommun

*Ur allmänt kartmaterial  
från lantmäteriet  
medgivande 90.80.12.  
Utdrag ur ek.karta 9007  
ISSN 1650-3368.*

*Bohusläns museum 2002:12  
Thomas Bergstrand*





## **Innehåll**

Sammanfattning

Bakgrund

Syfte

Landskapsbild

Den arkeologiska utredningen

Slutsatser

Åtgärdsförslag

Referenser

Administrativa uppgifter

Bilagor

## Sammanfattning

Bohusläns museum genomförde under 14-15 november 2001 en arkeologisk utredningen inom fastigheterna Hamburgsund 3:96, 3:112 m fl i Kville socken, Tanums kommun, Bohuslän, Västra Götalands län. Uppdragsgivare var bolaget *Skäret i Hamburgsund AB*, vilka har för avsikt att bebygga området med enbostadshus. Syftet med utredningen var att finna eventuella icke kända fornlämningar.

Utredningen omfattade inventering, provgröpar och sökschakt med maskin. Under inventeringen påträffades några korta stenhägnader, en mer omfattande stenanläggning, som tolkas som bryggfundament, samt ett mindre stenbrott. Bohusläns museum anser att stenbrottet bör dokumenteras mer noggrant. Museet noterar även att detaljplanens västra del, enligt överenskommelse, inte har inbegripits i utredningen.

## Bakgrund

Under den 14 och 15 november 2001 genomförde Bohusläns museum en arkeologisk utredning av ett föreslaget planområde inom Hamburgsunds tätort, Kville socken, Tanums kommun, Bohuslän, Västra Götalands län. Utredningen föranleddes av planerad bostadsbebyggelse inom fastigheterna Hamburgsund 3:96, 3:112 m fl (*bilaga 1*). Uppdragsgivare och kostnadsansvarig var *Skäret i Hamburgsund AB*, enligt Länsstyrelsens beslut 202-53314-00. Bohusläns museum var ansvarig undersökare. Thomas Bergstrand var projektledare och rapportansvarig.

## Syfte

Utredningens syfte var att klarlägga om det fanns tidigare ej kända fornlämningar inom utredningsområdet.

## Landskapsbild

### *Kulturlandskap*

Utredningsområdet, som till största delen är obebyggt, är beläget mellan det centrala Hamburgsund vid färjeläget och Strandbacken/Hökebacken. Det senare utgörs av en enkel rad med gles bebyggelse utmed norra delen av sundet. Ut mot sundet i väst upptas planområdet av en sentida vägbank som knyter ihop Stora- och Lilla Lökeskär, och innesluter en uppgrundad havsvik. På västra sidan av vägbanken, ut mot sundet, ligger sjöbodar och bryggor. Centrala och östra delen av planområdet består av en hög, kal bergsrygg omgiven i öst av vassbevuxen låglänt strandäng. I områdets östra och nordöstra del ansluter befintlig bostadsbebyggelse.

Planområdet ingår i ett större område för Hamburgsund som är uttaget i kommunens kulturmiljöprogram. Orten utgör tillsammans med orter som Marstrand, Mollösund, Hermensund/Gullholmen m fl, betydelsefulla historiska bebyggelse- och ekonomiska centra som grundades under senmedeltiden. De topografiska likheterna är slående med deras trånga sund och hamnar längs skärgårdsfarlederna. Skriftliga källor omnämner dessa orter framför allt i samband med de sk sillfiskeperioderna, från 1500-talet och fram i tidigmodern tid. Det äldsta omnämmandet om Hamburgsund är från 1580-talet, och då i sammanhang som beskattat fiskeläge (Pettersson 1953). Ortens ekonomiska betydelse framgår bl a i att den danska kronan förlade en tullbod, vilket har levt kvar som fastighetsnamn.

De arkeologiska spåren efter det medeltida och eftermedeltida Hamburgsund är väldigt sparsamma. Gamla bebyggelselagen och aktivitetsområden har i typisk bohuslänsk anda använts kontinuerligt, och därigenom raderat spåren efter tidigare aktiviteter och strukturer. Istället framstår då berörda vattenområden och den historiska 'vattenfronten' som en outnyttjad resurs ur arkeologiskt hänse-

ende. Som jämförande exempel kan återigen nämnas Marstrand, Mollösund och Gullholmen i vilkas hamnar och vatten man funnit och undersökt fartygslämningar och omfattande kulturlager med stor arkeologisk potential.

För Hamburgsunds och planområdets vidkommande synes därför förutsättningarna vara goda att rymma fartygslämningar, kulturlager, brygg- och kajanläggningar. Under 1950-talet muddrade man upp delar av en fartygslämning i nära anslutning till färjeläget på fastlandssidan (Kville 508). Någon arkeologisk undersökning genomfördes dessvärre aldrig men visar på fyndpotentialen. Planområdet för "Skäret" har tidigare till största delen varit en bred vik som sträckt sig innanför Lilla- och Stora Lökeskår. I jämförelse med 1930-talets ekonomiska karta har vattenområdet minskat med mer än hälften, varför det idag endast återstår en mindre vattenspegel med ringa djup. Både vad gäller återstående vattenområde och tidigare vattenfront finns goda bevarandeförhållanden för nämnda typer av fornlämningar.

## **Den arkeologiska utredningen**

### *Metod*

Utredningen påbörjades med en inventering av området. I den höglänta bergsterrängen grävdes ett mindre antal provgropar för hand. Lämningar som påträffades gavs en kort beskrivning. I strandängen och anslutande ytor till hållmarken grävdes 24 sökschakt med maskin. Vattenområdet innanför vägbanken undersöktes med sex maskingrävda provgropar och ett antal prov med ryssborr. Centrala delen av vattenområdet kunde inte nås med maskinen, varför utredningen inte kan sägas ha helt önskvärd täckning.

### *Resultat*

Vid inventeringen av bergsterrängen påträffades ett antal lämningar som bör uppmärksammas, se *bilaga 1-2*. Vid norra delen av utredningsområdet finns två korta sträckningar av stenhägnad, anläggning 5 och 6, varav den senare ligger utanför utredningsområdet. Båda kan troligen kopplas till en historiskt betesdrift. En tredje lokal med stenansamling ligger i södra delen av hållmarken, anläggning 1. Anläggningen mäter ca 5 x 8 m och består av stenblock (*bilaga 3*). Funktionen är oviss och kan möjligen kopplas till stenbrottsverksamheten eller något marint syfte, se nedan.

Det dominerade inslaget i utredningsområdet är ett stenbrott centralt beläget i utredningsområdet. Vid två närliggande lokaler har sten brutits; anläggning 3 och 9 (*bilaga 1-3*). En del av den brutna stenen ligger kvar, till delar oövertorvad. Mellan den södra, och lägre liggande hållmarken, sträcker sig en monumental vägbank över strandängen mot högre terräng i öster; anläggning 10. Anläggningen tros höra samman med stenbrottsverksamheten. För att kunna transportera bort den brutna stenen över det sankta och till delar vattenomflutna terrängen, har man varit tvungen att bygga motsvarande vägbank. Där anläggningen ansluter hållmarken i väster finns ett antal rester efter järnstag i berget. Troligen har detta med brottets infrastruktur att göra; möjligen en hissanordning för stenen ned till vägbanken.

I den norra delen av vattenområdet finns en ca 75 m lång stensträng/stenfundament; anläggning 13, se *bilaga 1-3*. Anläggningen har två 'ben' och är byggd av mindre mark- och skrotsten. Bredden varierar mellan 1 till 1,5 m och ligger obetydligt över dagens havsnivå. Det är sannolikt att anläggningen tillkommit innan viken vallades in av vägbanken på 1930-talet. Sett till dess omfattning och höjd i förhållande till havsnivån, bör den ha utgjort ett bryggfundament eller möjligen gångbro. Flera borrhovor togs längs med dess sträckning, dock utan spår efter någon form av kulturlager.

Med grävmaskin drogs ett 30-tal sökschakt och ett mindre antal provgropar. Markförhållandena är enartade inom området; silt följt av homogen lera. Även vattenområdet undersöktes ställvis med maskingrävda schakt/gropar. Varken sökschakt eller provgropar gav några fynd.

### **Slutsatser**

Inom utredningsområdet är det framför allt stenbrottslokalen som utmärker sig. Lokalens relativt lilla omfattning talar för att utvinningen har varit för lokalt bruk, alternativt att brottet avslutats tidigt. Utvinning av sten i varierande skala är något av en särart i Bohusläns socio-ekonomiska historia, varför denna lokal bör värderas därefter.

De övriga lämningarna, stenhägnaderna och bryggfundamentet, är typiska lämningar efter de näringar som varit dominerande för stora delar av det bohuslänska kustbebyggelsen. Bryggfundamentets storlek i kombination med hur havsviken bakom Lökeskären har utnyttjats, bör ges extra uppmärksamhet. Föresatserna i undersökningsplanen, där möjlig förekomst av kulturlager och eventuella båtlämningar diskuterades, kunde dock inte styrkas i utredningen. Tydligt har området endast utnyttjats extensivt och inte efterlämnat de kategorier av arkeologiska lämningar som man kan finna i likande orter i Bohuslän.

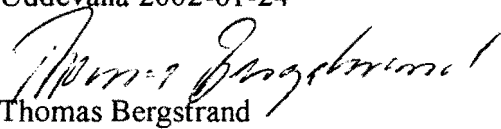
### **Åtgärdsförslag**

Bohusläns museum anser att föreslagna detaljplanen godkänns under förutsättningar att stenbrottslokalen genomgår en noggrann dokumentation. Med tanke på att byggnationen förutsätter relativt omfattande plansprängning, skulle den föreslagna dokumentationen kunna liknas vid en ordinarie arkeologisk exploateringsundersökning.

Man bör även uppmärksamma detaljplanens gräns mot väster. I gällande förslag ligger gränsen mittsunds och omfattar då ytor som enligt muntligt besked från uppdragsgivaren inte kommer att påverkas av planerad byggnation. Skulle man frångå dessa intentioner, kan det bli aktuellt med kompletterande utredning av vattenområdet väster om vägbanken.

För Bohusläns museum

Uddevalla 2002-01-24

  
Thomas Bergstrand  
antikvarie

### **Referenser**

*Tryckta källor*

Pettersson, J. 1953. *Den svenska Skagerrakkustens fiskebebyggelse.*

## **Tekniska och administrativa uppgifter**

Lst.dnr: 202-53314-00

BM dnr: 373/01K

BM pnr: 990

Fastighet: Hamburgsund 3:96, 3:112 m fl

Socken: Kville

Kommun: Tanum

Län: Västra Götaland

Ek.karta: 9007

Belägenhet: x6501.577 y1236.059

Koordinatsystem: RT 90, 2,5 gon W

Uppdragsgivare: Skäret i Hamburgsund AB, att Bengt Markander, Bohusbyggarna

Ansvarig institution: Bohusläns museum

Fältansvarig: Thomas Bergstrand

Rapportansvarig: Thomas Bergstrand

Fältpersonal: Thomas Bergstrand, Anders Gustavsson

Fältarbetstid: 2001-11-14 t o m 2001-11-15

Arkeologtimmar: 32

Undersökt yta: ca 100 000 m<sup>2</sup>

Redigering och layout: Annelie Isacson

Arkiv: Bohusläns museum

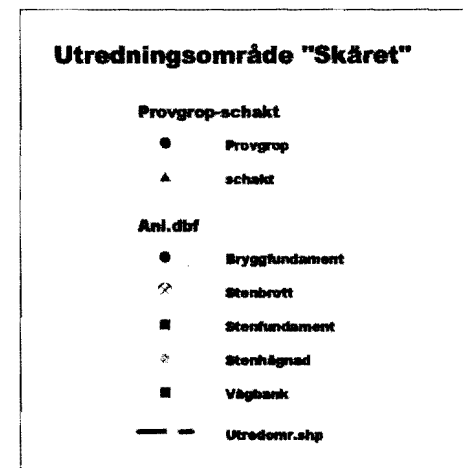
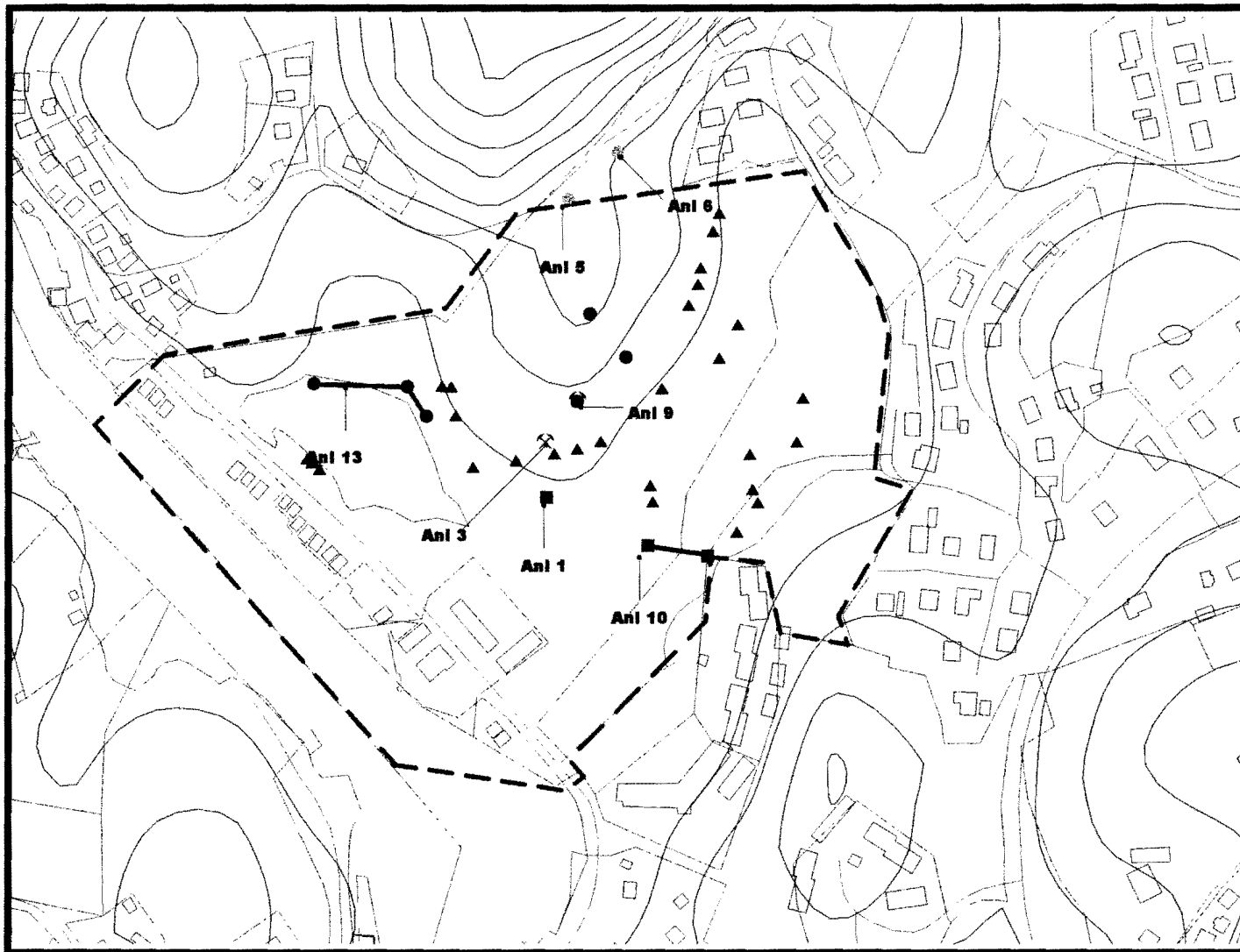
Fynd: Inga

## **Bilagor**

Bilaga 1 Plan över utredningsområdet.

Bilaga 2 Anläggningsbeskrivning.

Bilaga 3 Foto av beskrivna anläggningar.



200 0 200 400 Meters



Bilaga 1. Utredningsområde "Skåret"

## Anläggningsbeskrivning

### Anläggning 1

Ansamling av stenblock på hållmark, slänt mot SV. Oregelbunden sträckning; ca 5 x 8 m. Stenblocken 0,2 x 0,2 till 0,8 x 0,4. Södra delen mer tydlig. Tolkning; utfyllnad för bryggfundament eller annan arbetsyta.

### Anläggning 3

Stenbrott. Området mäter ca 30 x 20 m. Kvarliggande skrotsten.

### Anläggning 5

Stenhägnad. Ca 6 m lång, svagt svängd. Rundad marksten, ca 0,3 x 0,2 m. Ligger tvärs mindre sänka i högra terräng.

### Anläggning 6

Stenhägnad. Ca 10 m lång. Byggt av marksten och skrotsten.

### Anläggning 9

Stenbrott. Vid foten av den högre bergsterrängen. Övertorvad bruten sten. Ekvegetation.

### Anläggning 10

Vägbank (?). 35 m lång, 4-5 m bred och ca 1 m hög. Orienterad mellan befintlig bebyggelse i öst och hållmark i väst. Uppförd av större brutna stenblock och marksten. Tolkning; transportväg för stenbrottet? Järnkrampor i berget där anläggningen ansluter hållmarken. Rest av transportanordning för sten?

### Anläggning 13

Stensträng. 76 m lång i två sträckningar. 1-1,5 m bred. Del skrotsten och del marksten. Ligger strax ovan dagens havsnivå. Flera borrhov med ryssborr togs längs med hela anläggningen. Inga kulturlager. Tolkning; fundament till brygganläggning eller liknande.



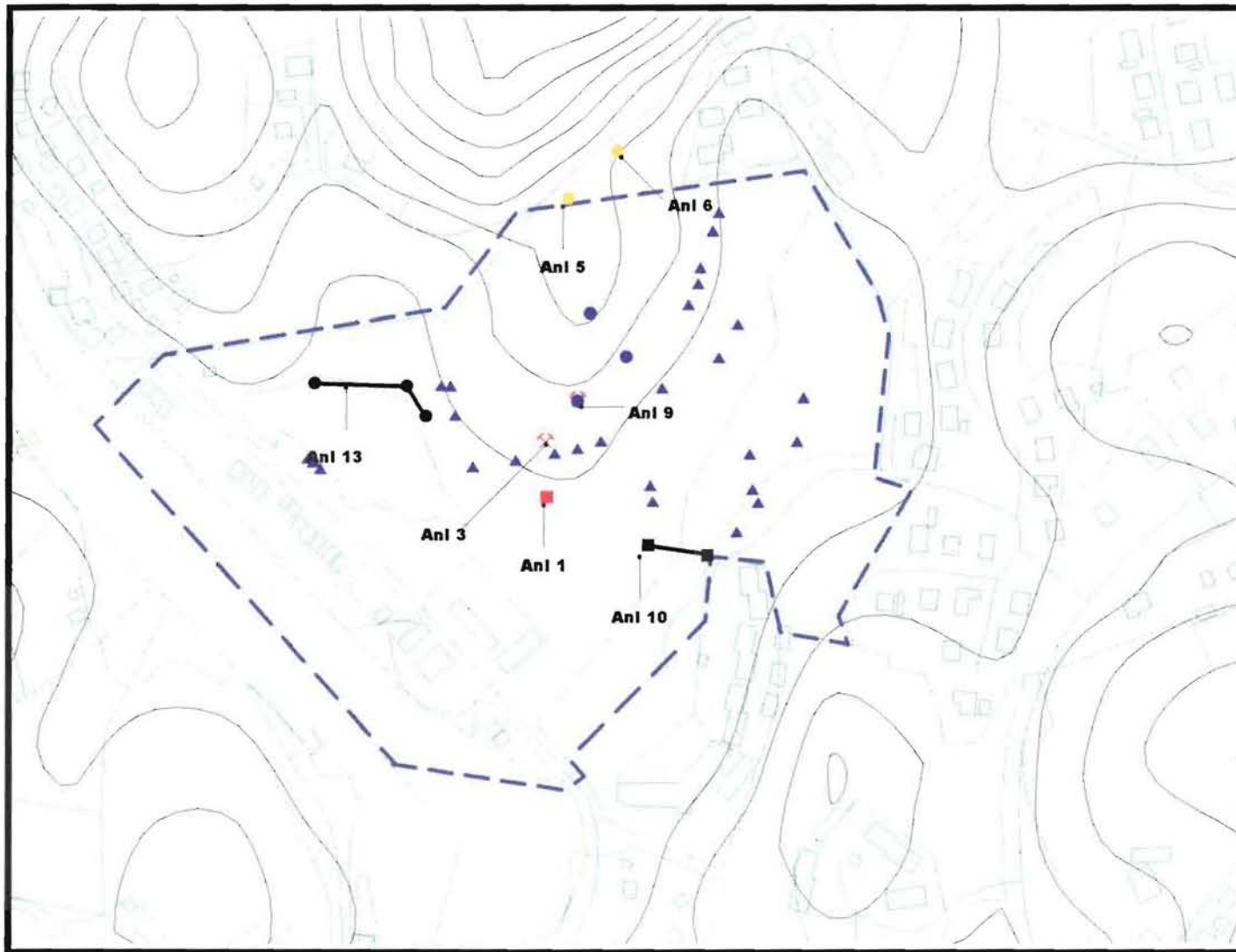
**Anl. 1.** Från väst.

**Anl. 2.** Från syd.



**Anl. 10.** Från väst.

**Anl. 13.** Se framsidan.



### Utredningsområde "Skäret"

#### Provgrop-schakt

- Provgrop
- ▲ schakt

#### Anl.dbf

- Bryggfundament
- ⊗ Stenbrott
- Stenfundament
- Stenhägnad
- Vägbank
- Utredomr.shp

200 0 200 400 Meters

Bilaga 1. Utredningsområde "Skäret"