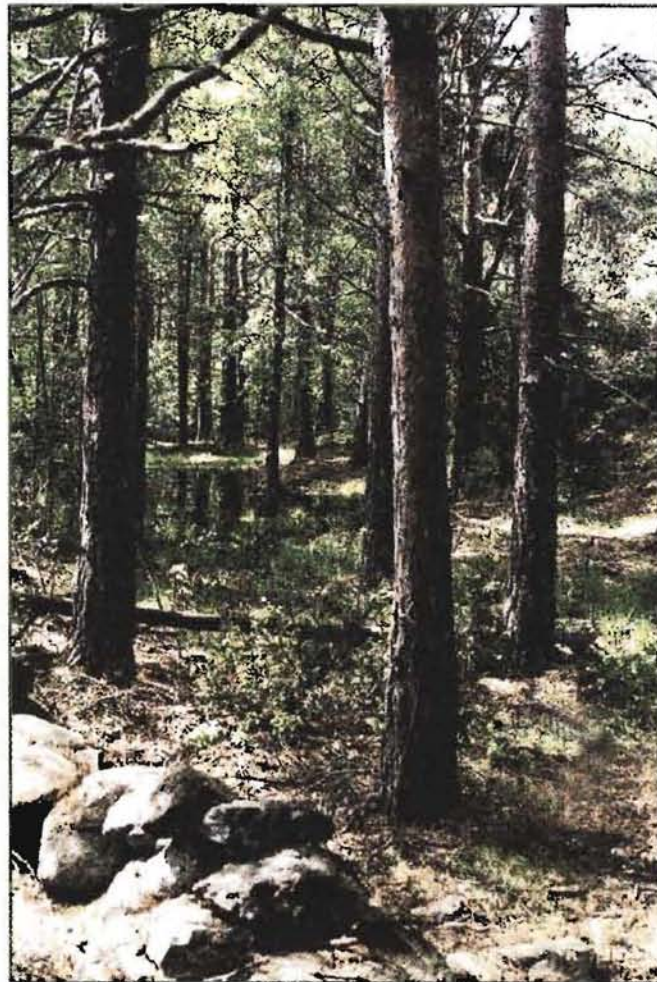


Arkeologisk förundersökning och
Kompletterande utredning

Västra Tronebacken

Lyse-Fiskebäck 2:13, Slätten 1:339

Lysekils socken
Lysekils kommun



Rapport 2001:8
Ingela Lundin

Arkeologisk förundersökning samt
kompletterande arkeologisk utredning

Fiskebäck 2:13 m fl
Slätten 1:339

Lysekils socken
Lysekils kommun

*Ur allmänt kartmaterial
från lantmäteriet
medgivande 90.80.12.
Utdrag ur ek.karta8049
ISSN 1650-3368*

Bohusläns museum 2001:8
Ingela Lundin



Innehåll

Sammanfattning

Bakgrund

Disposition av rapporten

Syfte

Landskapsbild

Naturlandskap

Kulturlandskap

Fornlämningsmiljö

Historiskt källmaterial

Den arkeologiska utredningen

Metod

Genomförande

Resultat

Slutsatser

Åtgärdsförslag

Den arkeologiska förundersökningen av Raä 35

Metod

Genomförande

Resultat

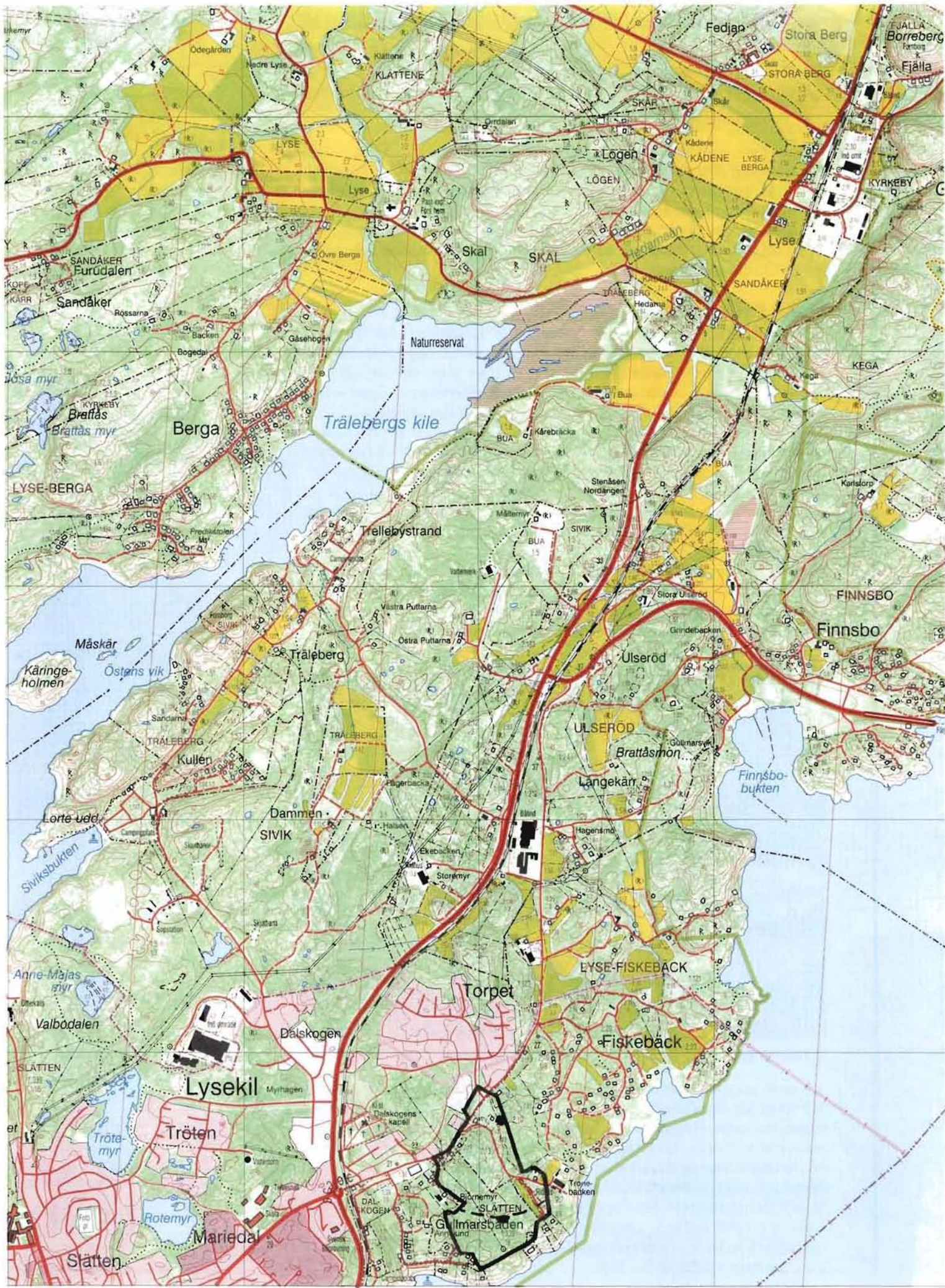
Slutsatser

Åtgärdsförslag

Referenser

Tekniska och administrativa uppgifter

Figurer och bilagor



1. Sammanfattning

Med anledning av upprättande av detaljplan för ett nytt bostadsområde på fastigheterna Lyse-Fiskebäck 2:13 mfl samt Slätten 1:339, Lysekils socken, Lysekils kommun utförde Bohusläns museum på uppdrag av Lysekils kommun en arkeologisk förundersökning av Raä 35, en boplatz utan synlig avgränsning, samt en kompletterande arkeologisk utredning i södra delen av planområdet.

Förundersökningen av Raä 35 utfördes till största delen genom handgrävda provgropar. I fyra utav femton provgropar, inom en ca 40 x 40 m stor yta, påträffades ett sotigt sandlager innehållande flintavslag, samt enstaka bitar bränd lera. Detta indikerar en mindre, topografiskt välavgränsad boplatsyta, belägen i en av berghällar skyddad sandig gip som sluttar svagt åt söder.

Den arkeologiska utredningen företogs inom ett skogbeväxt hällmarksområde på södra delen av planområdet. Här upptogs sammanlagt åtta schakt och sex provgropar. I sex utav schakten framkom fynd i form av flintavslag och en knacksten. En anläggning (en kol- och sotfläck) påträffades. Sammantaget visar förekomsten av fynd och anläggning att det inom markerat område (*se fig. 1*) finns en nyupptäckt förhistorisk boplatz av idag okänd ålder och utbredning.

Resultatet av förundersökning samt utredning visar att det inom de markerade områdena finns två fornlämningar, båda förhistoriska boplatser, som bör undersökas ytterligare. Bohusläns museum anser att den nordöstra delen av Raä 35 bör slutundersökas och den nyupptäckta boplatzen på fastighet Slätten 1:339 bör förundersökas innan vidare exploatering av områdena kan ske.

2. Bakgrund

Den 29 till 30 maj år 2000 utförde Bohusläns museum en arkeologisk utredning samt förundersökning inom fastigheterna Fiskebäck 2:10, 2:13 och Slätten 1:339, Lysekils socken, Lysekils kommun, Västra Götalands län. Den arkeologiska utredningen och förundersökningen föranleddes av upprättandet av en detaljplan för ett nytt bostadsområde. Den planerade exploateringen berörde en sen tidigare känd fornlämning, Raä nr 35, en boplatz utan synlig avgränsning, samt omfattade ett nytillkommet område i södra delen av planområdet inom vilket man kunde misstänka okända fornlämningar. Inom detaljplaneområdet förekommer dessutom ett antal kulturhistoriskt värdefulla element såsom en jordkällare, en husgrund, stengärdesgårdar och en del av en äldre, bitvis stenkantad väg.

Bohusläns museum utförde år 1990 en arkeologisk utredning för den detaljplan som då var aktuell (*Nyqvist R. 1990*), men planförhållandena är idag delvis nya och ett nytt område har tillkommit i planområdets södra del. Inom denna nya del genomfördes en kompletterande utredning (*se fig 1*). Det aktuella utredningsområdet är beläget inom strandskyddat område (*se Detaljplan för Västra Tronebacken s.7*). Uppdragsgivare och kostnadsansvarig var Lysekils kommun, Tekniska kontoret enligt Länsstyrelsens beslut dnr 220-19078-2000.

2.1 Disposition av rapporten

Föreliggande rapport presenterar och redogör för AU och FU var för sig, avseende metod, genomförande, resultat, slutsats samt åtgärder. I kapitel 3 redogörs för syftet med utredning respektive förundersökning och i kapitel 4 beskrivs hela områdets gemensamma natur- och kulturlandskap samt fornlämningsmiljö.

3. Syfte

Syftet med förundersökningen av Raä 35 var att klargöra fornlämningens utbredning och karaktär för att därmed kunna bedöma om det planerade arbetsföretaget kan komma att skada boplatsen.

Den kompletterande arkeologiska utredningen skulle utröna om det förekommer okända fornlämningar inom den södra delen av planområdet.

4. Landskapsbild

4.1 Naturlandskap

Det aktuella området är beläget på Stångenäset, nordost om Lysekils tätort. Läget är kustnära och angränsar i öster till Gullmarsfjorden. Den dominerande naturtypen utgörs här av ett kuperat bergslandskap, hållmarker som är beväxta med blandskog samt ljung och gräs. Skogen består främst av tall, ek och björk. I närheten av befintlig bebyggelse återfinns öppna ytor med flacka åker- och ängspartier. Dominerande jordart är sand och morän. Vissa partier utav skogsmarken var vid undersökningstillfället mycket fuktiga, nästan av myr- eller mosskaraktär. Området ligger på 15 meter till 35 m ö h.

4.2 Kulturlandskap

Inom planområdet finns idag ett par fastigheter (Fiskebäck 2:8, 2:15 m fl) med tillhörande trädgårdar, åkrar och ängsmarker. De öppna ytorna används idag i stor utsträckning till betesmark. Rester av numera övergiven, äldre bebyggelse finns i form av en husgrund och en jordkällare, men även andra kulturhistoriskt värdefulla element som stengärdesgårdar samt en äldre, partiellt stenskodd väg finns inom planområdet. Husgrunden och jordkällaren är ej registrerade i fornlämningsregistret men har var sitt nummer (Lyse H nr. 437 och 438) som Lyse hembygdsföreningen tilldelat dem.

4.3 Fornlämningsmiljö

De flesta fornlämningarna i närområdet utgörs av stenåldersboplatser, Raä 33, 34, 36 och 37. Alla med fyndmaterial bestående av slagen flinta. Väster om planområdet, vid den lokalväg som sträcker sig i nordnordvästlig riktning, finns en milsten, Raä 8. Söder om, och i omedelbar anslutning till planområdet finns även rester av en eller två gravar, Raä 27, vilken i fornlämningsregistret beskrivs som två... ”stensättningsliknande lämningar”.. vilka är belägna på en bergavsats som vetter ut mot Gullmarsfjorden. Fornlämningen är dock osäker p g a att den är så förstörd och enligt fornlämningsregistret kan det även utgöra en rest av ett sjömärke eller en gränsmarkering.

Sammantaget kan dessa lämningar ses som indikationer på att området har utnyttjats från yngre stenålder till järnålder, undantaget äldre stenålder eftersom havsnivån då översteg även de högst belägna bergspartierna (35 m.ö.h). Närheten till havet, med möjlighet att nyttjas som både födokälla och kommunikationsled, gjorde säkert platsen attraktiv (*se fig. 1*).

4.4 Historiskt källmaterial

Enligt gamla skifteskartor från 1784 fram till 1859 var det nu aktuella området betecknat som utmark till fastigheten Fiskebäck. (*Storskifte 1784, Storskifte med utmark 1799, Enskifte 1825, Laga skifte 1859.*)

5. Den arkeologiska utredningen

5.1 Metod

Den arkeologiska utredningen genomfördes genom okulär besiktning av området, provgropsgrävning och genom schaktning med hjälp av grävmaskin. Schakt och anläggningar mättes in digitalt med hjälp av GPS. Området fotodokumenterades översiktligt.

5.2 Genomförande

Utredningen inleddes med en okulär besiktning av området. Därefter drogs sammanlagt åtta maskinschakt på två av de mest intressanta ytorna. Schakten hade en sammanlagd längd av 40 meter och var mellan 0,4 – 0,7 m djupa (*se fig. 2*).

Inom området grävdes även sex provgropar (0,5 x 0,5 m), samtliga var fyndtomma.

5.3 Resultat

Stratigrafin i de grävda schakten var i stort sett enhetlig. Under förnan, som var 0,05 – 0,1 m djup framkom ett gråbrunt, bitvis sotigt sandlager med inslag av grus och sten, som var 0,06 - 0,1 m tjockt. Därpå följde ett gult sandlager 0,1 – 0,3 m tjockt samt under detta ett grått grusigt sandlager till botten av schakten (*se bilaga 1:1-2*).

I tre utav de åtta schakten (S1, S2, S6) upphittades sammanlagt sex flintavslag och tre övrigt slagen flinta. En knacksten påträffades i en utav dumphögarna vid S1 (*se bilaga 1 + 2*).

I S1 påträffades relativt ytligt i det översta sandlagret, en anläggning (A1), i form av en kol- och sotfläck (0,35 x 0,45 m). Anläggningen genomgrävdes ej. På toppen utav anläggningen låg en av de övrigt slagna flintorna, (F1c). Både anläggning och fynd framkom direkt under förnan. De fyndförande schakten (S1, S2 och S6) fanns inom ett relativt välavgränsat område, inom en ca 100 x 80 m stor sandig gip, (ONO-VSV), som sluttar svagt åt söder, på en nivå av ungefär 25 m ö h. Sammantaget visar fynd och anläggning samt platsens läge i terrängen, att det här har funnits en förhistorisk boplats.

De sex provgroparna gav inget resultat av förhistorisk karaktär. Under förnan på 0,05 – 0,1 m tjocklek, framkom ett ljusgrågult sandlager på 0,1 – 0,2 m med inslag av grus och sten mot botten. Provgroparna var mellan 0,25 – 0,4 m djupa. Ett par av groparna vattenfylldes rätt snabbt.

Inom markerat område på fastighet Slätten 1:339 finns en fornlämning i form av en förhistorisk boplats av idag okänd ålder och utsträckning (*se fig. 2*). Boplatsen kan eventuellt vara av en tillfällig och säsongsbunden karaktär. Tidsställningen är i detta skede svår att avgöra, men bör hamna inom tidsintervallet yngre stenålder – järnålder. Under yngre stenålder bör denna plats ha varit direkt strandbunden. Fyndmaterialet består av slagen flinta samt en knacksten.

7. Åtgärdsförslag

Innan vidare exploatering av området kan ske bör en arkeologisk förundersökning av den nyupptäckta boplatsen utföras.

8. Den arkeologiska förundersökningen av Raä 35

8.1 Metod

Den arkeologiska förundersökningen utfördes genom okulär besiktning, provgrovsgrävning samt genom schaktning med hjälp av maskin, där detta var möjligt.

Schakt, provgropar samt en äldre husgrund mättes in digitalt med hjälp av GPS.

Området fotodokumenterades översiktligt.

8.2 Genomförande

Förundersökningen inleddes med en okulär besiktning av fornlämningen och dess närområde. Boplatsen är i sydväst delvis belägen på en bebyggd trädgårdstomt och hällmark och delvis på svagt sydsluttande skogsmark i nordost. Boplatsen genomkorsas av en bäckravin (N-S) och utmed denna löper en äldre väg (stig) samt en stengårdsgård. Nivån över havet ligger på 25 – 35 m ö h. Eftersom den skogbevuxna nordöstra delen av fornlämningen inte var avverkad vid undersökningstillfället, var det inte heller möjligt att undersöka denna yta genom schaktning med maskin, utan den fick undersökas genom handgrävda provgropar.

Sammanlagt grävdes 15 provgropar inom området, (0,5 x 0,5 m stora), till ett djup på mellan 0,15 – 0,6 m. Jordarten var genomgående sand, finsand. Området visade inga spår av att ha varit uppodlat. På en igenlagd åker nordväst om Raä 35 drogs fyra schakt på en sammanlagd längd av 20 meter och till ett djup av 0,5 – 0,8 m (*se fig. 3*). Under matjorden, på 0,1 m djup, vidtog sand, först grå sand 0,1 – 0,4 m och därunder gulbrun sand 0,4 – 0,8 m.

8.3 Resultat

I ett utav de fyra schakten (S1) nordväst om fornlämningen hittades ett svallat flintavslag samt en bit kvarts, i övrigt var schakten fyndtomma. Inga anläggningar eller kulturlagerrester påträffades, (*se bilaga 3*).

Eftersom den nordöstra delen av fornlämningsområdet inte var tillgänglig för maskin, då det växte skog på platsen, kunde undersökningen här endast utföras med handgrävda provgropar. Provgropsgrävning ger oftast inte ett lika uttömmande svar som ytmässigt större, sammanhängande schakt, där chansen att finna anläggningar och andra strukturer ökar.

I fyra av de 15 provgroparna (Pg 1, 2, 3, 5) framkom ett sotigt sandlager med enstaka kolbitar, 0,1 – 0,3 m tjockt innehållande sammanlagt 14 flintavslag och två spån, samt enstaka bitar

I fyra av de 15 provgroparna (Pg 1, 2, 3, 5) framkom ett sotigt sandlager med enstaka kolbitar, 0,1 – 0,3 m tjockt innehållande sammanlagt 14 flintavslag och två spån, samt enstaka bitar bränd lera (F 3a, 4a-d, 5a-b, 6a). Ett utav flintavslagen var delvis slipat och har troligtvis utgjort del av ett slipat redskap, troligen en yxa (F4a). Ett par slagna flintor förekom även i en rotvälta (Pg.15) och i bäckravinen ytplockades sex slagna flintor, alldeles i närheten av de fyndförande provgroparna (*se bilaga 4 och 5*).

I fem utav provgroparna fanns rester av senare tiders aktiviteter som glasbitar, porslin, och pimpsten (?). Provtagning för ¹⁴C datering var ej möjlig eftersom inga anläggningar påträffades.

De provgropar som uppvisar rester av ett kulturpåverkat sandlager samt innehåller ett förhistoriskt fyndmaterial fördelar sig inom ett relativt välavgränsat område, på en 40 x 40 meter stor sandig avsats som på tre sidor avgränsas av berghällar. Ytan sluttar svagt åt söder och är idag bevuxen med äldre tallar och lövsly.

Den östra delen av fornlämning Raä 35 utgörs härmed av en mindre boplatssyta av idag okänd ålder och varaktighet, strategiskt belägen i ett skyddat läge med närhet till hav och tillgång till sötvatten i den närbelägna bäcken (*se fig 3*).

9. Slutsatser

Vid den arkeologiska förundersökningen av boplatss Raä 35 framkom i boplatssens nordöstra del, inom det markerade området (*se fig. 3*), förhistoriska boplatssrester i form av slagen flinta, bränd lera samt ett kulturpåverkat sotigt sandlager. Däremot påträffades varken anläggningar eller något daterbart kol inom området vilket gjorde att provtagning för ¹⁴C datering inte var möjlig.

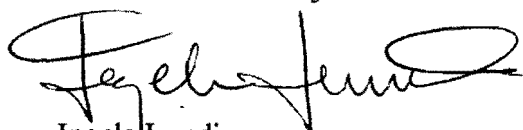
En preliminär datering kan därmed endast göras utifrån fyndmaterialet samt det topografiska läget vilket ger en grov tidsställning till yngre stenålder – bronsålder.

10. Åtgärdsförslag

Bohusläns museum bedömer att den östra delen av fornlämning Raä 35, som markerats på ek. kartblad (*se fig. 1 och 3*) bör slutundersökas innan exploatering av området kan ske. Alla slag av markarbeten inom fornlämning eller dess skyddsområde kräver länsstyrelsens tillstånd.

Ur antikvarisk synpunkt är även en dokumentation av de kulturhistoriska lämningarna i området önskvärd.

Uddevalla den 4 maj 2001



Ingela Lundin
Antikvarie/ärkeolog

11. Referenser

Tryckta källor

Nyqvist R. 1990

Arkeologisk utredning Fiskebäck, Lyse och Lysekils sn. Lysekils kommun. Bohuslän. Rapport.

Lysekils kommun
GF arkitekter

Detaljplan för Västra Tronebacken, södra delen, Fiskebäcksområdet, Lysekils kommun, Västra Götalands län. (Dnr 00/045/214). Samrådshandling.

Arkiv

Bohusläns museum, topografisk antikvariska arkiv

Lantmäteriet i Göteborg

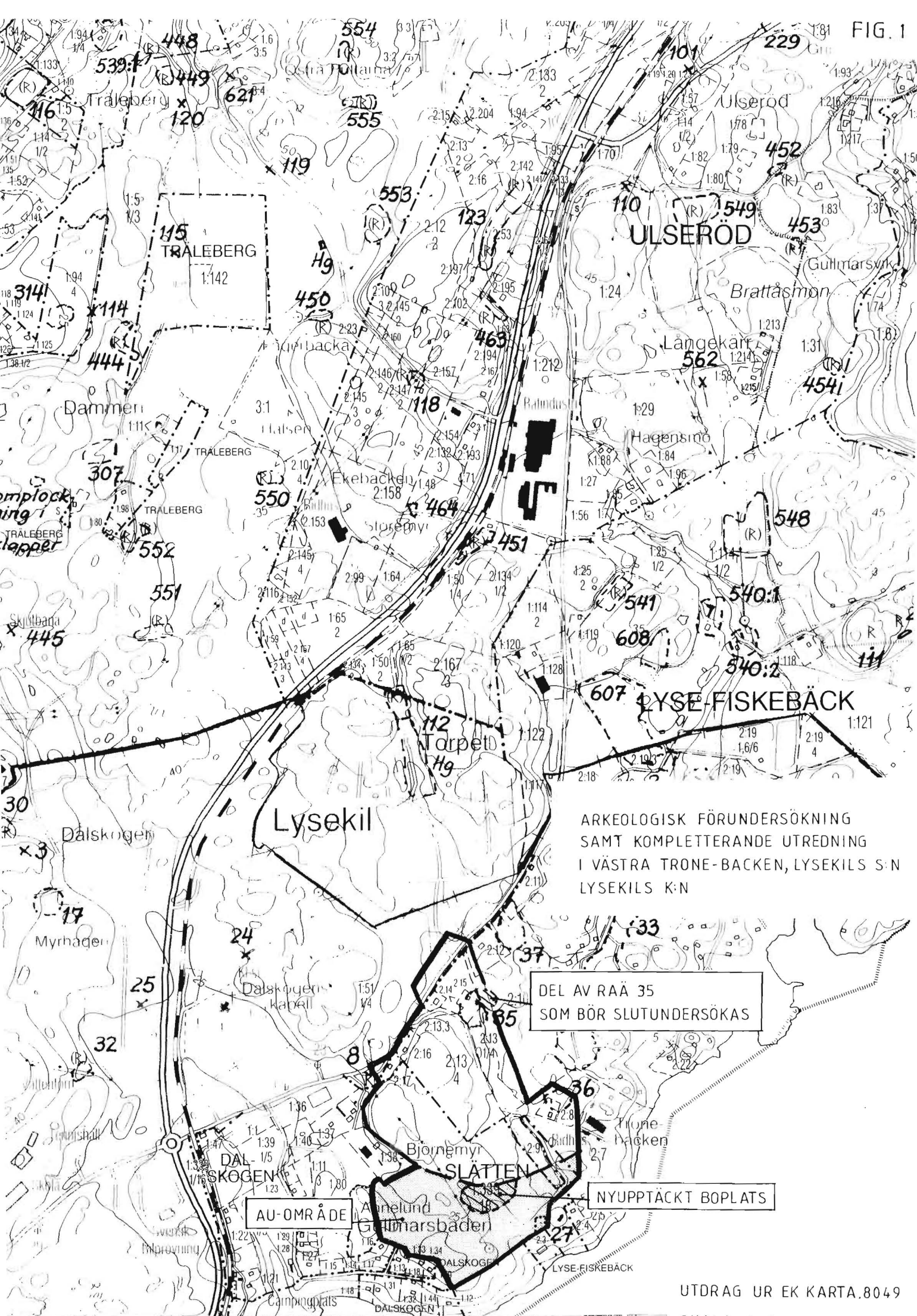
Lantmäteriakter:

Fastighet: Fiskebäck, Lyse socken

- Storskift 1784, akt
- Storskifte m utmark 1799, akt 66
- Enskifte, betesmark 1825, akt 80-81
- Laga skifte 1859, akt 147

12. Tekniska och administrativa uppgifter

| | |
|------------------------|---|
| Lst. Dnr: | 220-19078-2000 |
| BM dnr: | 53/00k |
| BM pnr: | 764 |
| Fastighet: | Lyse-Fiskebäck 2:10, 2:13 mfl. |
| Socken: | Lysekil |
| Kommun: | Lysekil |
| Län: | Västra Götaland |
| Fornlämning nr: | Raä 35 + Ny |
| Ek.karta: | 8049 |
| Belägenhet: | x: 6470.7 y: 1246.1 (Raä 35), x: 6470.2 y: 1246.1 (Ny) |
| Höjd över havet: | 20 – 30 meter |
| Koordinatsystem: | RT90 2,5 g V |
| Höjdsystem: | RT 70 |
| Uppdragsgivare: | Lysekils kommun |
| Ansvarig institution: | Bohusläns museum |
| Projektansvarig: | Ingela Lundin |
| Fältpersonal: | Ingela Lundin, Stig Swedberg |
| Fältarbetstid: | 29 – 30 maj år 2000 |
| Maskintid: | 17 tim |
| Redigering och layout: | Annelie Isacsson |
| Ritning: | Anette Olsson |
| Arkiv: | Bohusläns museum |
| Fynd: | UM 28941(Raä 35) och UM 28942 (Ny) |



ARKEOLOGISK FÖRUNDERSÖKNING
 SAMT KOMPLETTERANDE UTREDNING
 I VÄSTRA TRONE-BACKEN, LYSEKILS S: N
 LYSEKILS K: N

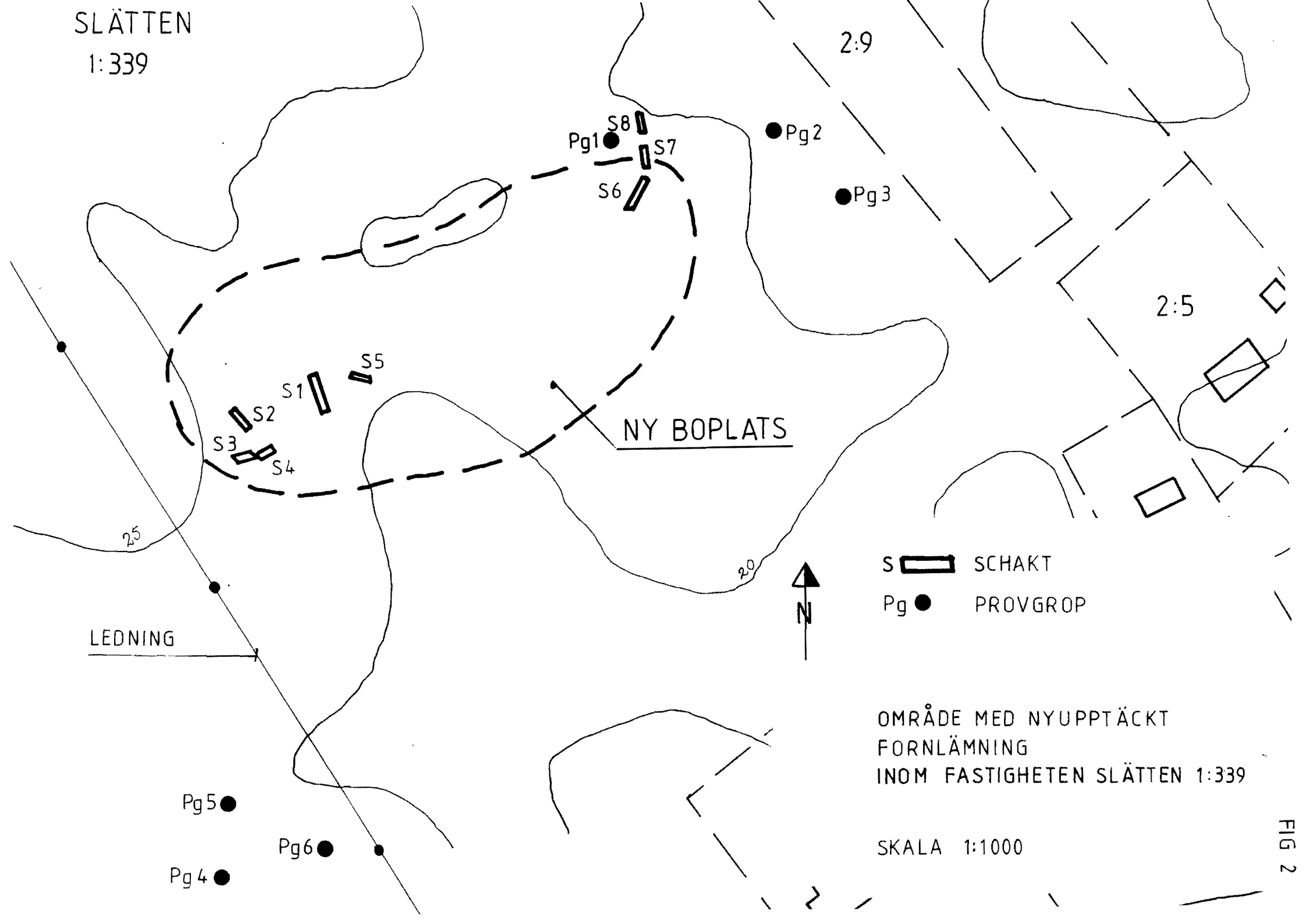
DEL AV RAÅ 35
 SOM BÖR SLUTUNDERSÖKAS

AU-OMRÅDE

NYUPPTÄCKT BOPLATS

SLÄTTEN

1:339



NY BOPLATS

2:9

2:5

25

20

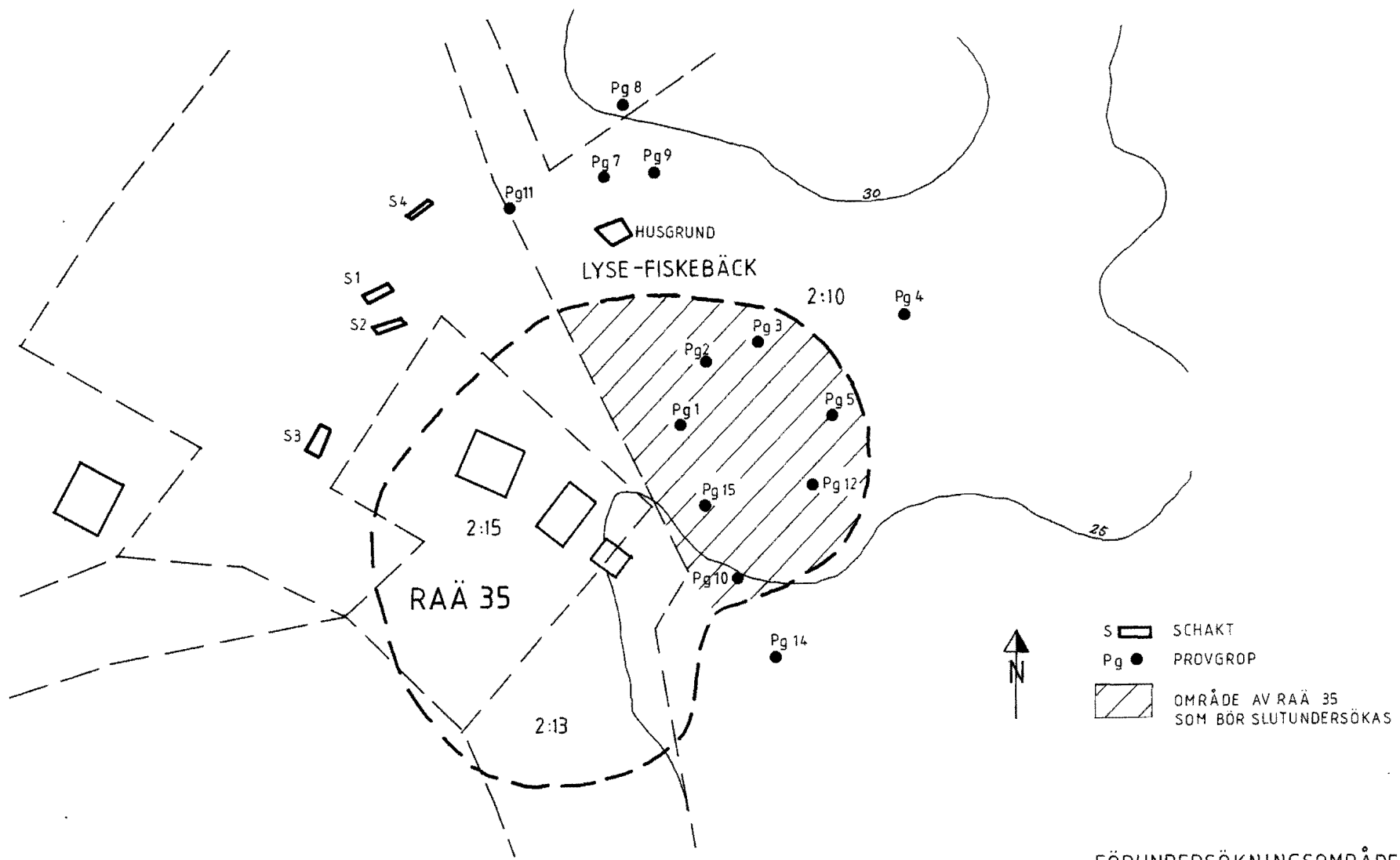
S  SCHAKT
Pg  PROVGROP



OMRÅDE MED NYUPPTÄCKT
FORNLÄMNING
INOM FASTIGHETEN SLÄTTEN 1:339

SKALA 1:1000

FIG 2



FÖRUNDERSÖKNINGSOMRÅDE
RAÄ 35

SKALA 1:1000

FIG. 3

Schaktlista AU V.Tronebacken; Slätten 1:339

Bilaga 1

Samtliga schakt har en bredd på 0,85 m

Schakt 1

| <u>Djup: 0,7 m; längd: 7,0 m</u> | <u>Tjl. m</u> |
|----------------------------------|---------------|
| Förna | 0,08 |
| Sand, brungrå stenig/grusig | 0,08 |
| Sand, gul stenig/grusig | 0,29 |
| Sand, grå grusig | 0,05-0,25 |
| Berg (i del av schaktet) | |

Fynd: Tre avslag och en övrigt slagen flinta, samt en knacksten funnen i dumpmassorna (F1a-1c). **Anläggning: A1;** en sot- och kolfläck; 0,45 x 0,35 på 0,10 djup. En övrigt slagen flinta kom direkt i anslutning till A1

Schakt 2

| <u>Djup: 0,4 m; längd: 6,0 m</u> | <u>Tjl. m</u> |
|----------------------------------|---------------|
| Förna | 0,06 |
| Sand, gråsvart | 0,1 |
| Sand, gul | 0,1 |
| Sand, grå grusig/stenig | 0,14 |
| Berg | |

Fynd: Ett splitter och en övrigt slagen flinta (F2a-2c).

Schakt 3

| <u>Djup: 0,45 m; längd: 4,0 m</u> | <u>Tjl. m</u> |
|-----------------------------------|---------------|
| Förna | 0,05 |
| Finsand, grå | 0,05 |
| Finsand, gul | 0,1 |
| Finsand, rödbrun | 0,15 |
| Sand, grusig stenig | 0,1 |

Fyndtom

Schakt 4

| <u>Djup: 0,60 m, längd: 3,5 m</u> | <u>Tjl. m</u> |
|-----------------------------------|---------------|
| Förna | 0,1 |
| Sand, grå | 0,06 |
| Sand, gul | 0,24 |
| Sand, stenig/grusig | 0,2 |

Fyndtom

Schakt 5

| | |
|------------------------------------|---------------|
| <u>Djup: 0,30 m; längd : 4,0 m</u> | <u>Tjl. m</u> |
| Förna | 0,1 |
| Sand, humös (blöt) | 0,05 |
| Sand, grusig/stenig | 0,15 |

Fyndtom**Schakt 6**

| | |
|----------------------------------|---------------|
| <u>Djup: 0,6 m; längd: 3,0 m</u> | <u>Tjl. m</u> |
| Förna | 0,1 |
| Sand, grå stenig | 0,1 |
| Sand, brun stenig | 0,1 |

Fynd: Tre avslag, samt en övrigt slagen flinta med inhak (F3a-3c).

Schakt 7

| | |
|----------------------------------|---------------|
| <u>Djup: 0,4 m; längd: 4,0 m</u> | <u>Tjl. m</u> |
| Förna | 0,1 |
| Sand, grå stenig | 0,1 |
| Sand, brun stenig | 0,2 |

Fyndtom**Schakt 8**

| | |
|----------------------------------|---------------|
| <u>Djup: 0,9 m; längd: 3,0 m</u> | <u>Tjl. m</u> |
| Förna | 0,1 |
| Sand, grå | 0,1 |
| Sand, brun | 0,7 |

Fyndtom

Fyndlista AU
V.Tronebacken, Slätten 1:339, UM 28942

Bilaga 2

| Fyndnr | Enhet | Lager | Sakord | Antal | Material | Vikt gr | Övrigt |
|--------------|-------|--------------|---------------|-----------|----------|---------------|------------------|
| 1a | S1 | Dump | Knacksten | 1 | Bergart | 242,4 | |
| 1b | S1 | Gråbrun sand | Avslag | 3 | Flinta | 70,6 | Ett i dump |
| 1c | S1 | Gråbrun sand | Övrigt slagen | 1 | Flinta | 104,7 | Vid A1 |
| 2a | S2 | Grå sand | Övrigt slagen | 1 | Flinta | 21,4 | |
| 2b | S2 | Grå sand | Splitter | 1 | Flinta | 0,05 | |
| 2c | S2 | Grå sand | Övrigt slagen | 1 | Bergart | 42,8 | |
| 3a | S6 | Grå sand | Avslag | 3 | Flinta | 23 | En avslagskniv? |
| 3b | S6 | Grå sand | Övrigt slagen | 1 | Flinta | 36,6 | m. Retusch/inhak |
| 3c | S6 | Grå sand | Övrigt slagen | 1 | Bergart | 11,4 | |
| Summa | | | | 13 | | 552,95 | |

Samtliga schakt har en bredd på 0,85 m

Schakt 1

Djup: 0,7 m ; längd: 5,0 m

| | |
|---------------|------|
| Matjord | 0,1 |
| Sand, grå | 0,15 |
| Sand, ljusgrå | 0,1 |
| Sand, gulbrun | 0,35 |

Fynd: Ett flintavslag (svallat) samt en bit kvarts (F1a – b).

Schakt 2

Djup: 0,8 m; längd: 5,0 m

| | |
|---------------|-----|
| Matjord | 0,1 |
| Sand, grå | 0,2 |
| Sand, ljusgrå | 0,1 |
| Sand, gulbrun | 0,4 |

Fyndtom

Schakt 3

Djup: 0,5 m; längd: 5,0 m

| | |
|---------------|-----|
| Matjord | 0,1 |
| Sand, grå | 0,1 |
| Sand, gulbrun | 0,3 |

Fyndtom

Schakt 4

Djup: 0,5 m; längd: 5,0 m

| | |
|---------------|-----|
| Matjord | 0,1 |
| Sand, gulbrun | 0,4 |

Fyndtom

| Pg.1 | Lager | Tjockl. m | Djup 0,6 m |
|------|---------------------|-----------|---------------|
| | Förna | 0,1 | |
| | Sand, urlakn. Skikt | 0,05 | |
| | Sand grå | 0,05 | |
| | Sand brungrå | 0,4 | |

Fynd: En bit bränd lera (F3a)

| Pg. 2 | | | 0,45 m |
|-------|---|------|--------|
| | Förna | 0,12 | |
| | Sand, gråflammig ngt sotig m mindre kolbitar | 0,33 | |
| | Berg | | |

Fynd: Sju avslag (varav ett delvis slipat), ett avslag m retusch, två splitter (ett bränt), ett spån (mikro?) (F4a – d).

| Pg. 3 | | | 0,2 m |
|-------|---|------|-------|
| Lager | Förna | 0,1 | |
| | Sand, urlakn.skikt | 0,03 | |
| | Sand, grå, m enst. kolbitar mot botten | 0,07 | |
| | Berg | | |

Fynd: Tre avslag, två flinta och ett kvarts (F5a – b).

| Pg. 4 | | | 0,3 m |
|-------|-------------------------------|------|-------|
| Lager | Förna | 0,18 | |
| | Sand, sotig m mindre kolbitar | 0,08 | |
| | Sand, ljus flammig | 0,04 | |
| | Morängrus | | |

Fyndtom

Pg.5

| | | | |
|-------|---------------------------------|------|--------|
| | | | 0,38 m |
| Lager | Förna | 0,14 | |
| | Sandig, grusig morän, ngt sotig | 0,24 | |
| | Berg | | |

Fynd: 2 avslag , varav det ena med retusch (F6a)

Pg. 6

| | | | |
|-------|---------------------|------|-------|
| | | | 0,4 m |
| Lager | Förna | 0,1 | |
| | Sand, urlakn. Skikt | 0,05 | |
| | Sand, grå ngt sotig | 0,25 | |
| | Berg | | |

Fynd: Ett spån och en övrigt slagen flinta (F7a).

Pg. 7

| | | | |
|-------|---------------------|------|--------|
| | | | 0,18 m |
| Lager | Förna | 0,06 | |
| | Grusig stenig morän | 0,12 | |
| | Berg | | |

Fynd: Recent porslin (ej tillvarataget)

Pg. 8

| | | | |
|-------|---------------------|------|--------|
| | | | 0,15 m |
| Lager | Förna | 0,08 | |
| | Sand, ngt sotig | 0,04 | |
| | Grusig stenig morän | 0,03 | |

Fyndtom

Pg. 9

| | | | |
|-------|---------------------|------|--------|
| | | | 0,16 m |
| Lager | Förna | 0,1 | |
| | Grusig stenig morän | 0,06 | |

Fynd: Ett 20-tal bitar bränd lera, recent glas (8a). Gropen grävdes inte långt från en husgrund.

Pg. 10

| | | | |
|-------|---------------------|------|--------|
| | | | 0,12 m |
| Lager | Förna | 0,07 | |
| | Finsand, gråflammig | 0,05 | |
| | Berg | | |

Pg. 11

| | | | |
|-------|---------------------|-----|-------|
| | | | 0,4 m |
| Lager | Förna | 0,1 | |
| | Finsand, grå | 0,2 | |
| | Sand, ljus flammig | 0,1 | |
| | Stenig grusig morän | | |

Fynd: Koks?/Pimpsten? Och en ev. bearbetad kvartsbit (F9 a - b).

Pg. 12

| | | | |
|-------|------------------|------|-------|
| | | | 0,6 m |
| Lager | Förna | 0,08 | |
| | Finsand, grå | 0,1 | |
| | Finsand, gul, | 0,22 | |
| | Finsand, flammig | 0,2 | |

Fyndtom

Pg.13

| | | | |
|-------|---------------|-----|-------|
| | | | 0,5 m |
| Lager | Förna/matjord | 0,1 | |
| | Sand, grå | 0,4 | |

Fyndtom

Pg. 14

| | | | |
|-------|------------------|------|-------|
| | | | 0,4 m |
| Lager | Förna | 0,08 | |
| | Finsand, gulbrun | 0,16 | |
| | Finsand, flammig | 0,16 | |

Fynd: Recent tegel, glas (ej tillvarataget)

Pg. 15 (Eg. en rotvälta längs stig)

Fynd: bränd lera och två avslag (F10 a - c)

Fynden förekom i huvudsak i det grå sand lagret på 0,15 - 0,2 m djup.

Fyndlista FU Raä 35, V.Tronebacken, Lyse-Fiskebäck 2:13 mfl.
UM 28941

Bilaga 5

| Fyndnr | Enhet | Lager | Sakord | Antal | Material | Vikt gr | Övrigt |
|--------------|-----------|----------|--------------------|-----------|----------|--------------|--|
| 1a | S1 | Sand | Avslag | 1 | Flinta | 2,7 | |
| 1b | S1 | Sand | Övrigt slagen | 1 | Kvarts | 2,7 | Naturlig? |
| 2a | Bäckravin | | Avslag | 3 | Flinta | 10,9 | Två m nötn. Spår |
| 2b | Bäckravin | | Övrigt slagen | 3 | Flinta | 11,7 | Två svallade |
| 3a | Pg.1 | L2 | Bränd lera | 1 | Lera | 10,6 | Lerklining? |
| 4a | Pg.2 | L2 | Avslag | 7 | Flinta | 17,5 | Ett delvis slipat och två krackelerade |
| 4b | Pg.2 | L2 | Spån | 2 | Flinta | 4,4 | Ett mikrosån |
| 4c | Pg.2 | L2 | Avslag med retusch | 1 | Flinta | 13,3 | Ev. anv. som kniv? |
| 4d | Pg.2 | L2 | Splitter | 2 | Flinta | 0,3 | |
| 5a | Pg.3 | L2 | Avslag | 2 | Flinta | 4,2 | |
| 5b | Pg.3 | L2 | Avslag | 1 | Kvarts | 2,5 | |
| 6a | Pg.5 | L2 | Avslag | 2 | Flinta | 12,4 | ett m.retusch, i två delar |
| 7a | Pg.6 | L2 | Avslag | 2 | Flinta | 3,0 | |
| 8a | Pg.9 | L4 morän | Bränd lera | 20 | Lera | 43,1 | Lerklining? |
| 9a | Pg.11 | Sand | Övrigt slagen | 1 | Kvarts | 6,7 | |
| 9b | Pg.11 | Sand | Pimpsten? | 1 | Pimpsten | 6,0 | |
| 10a | Pg.15 | Sand | Avslag | 1 | Flinta | 7,5 | Funnet i rotvälta |
| 10b | Pg.15 | Sand | Övrigt slagen | 1 | Flinta | 0,7 | Funnet i rotvälta |
| 10c | Pg.15 | Sand | Bränd lera | 4 | Lera | 8,1 | Funnet i rotvälta |
| Summa | | | | 56 | | 168,3 | |