

Översiktlig kulturlandskapsanalys över kulturmiljön

Skee - Folkestad

Skee sn, Strömstad kn

Översiktlig kulturlandskapsanalys över kulturmiljön

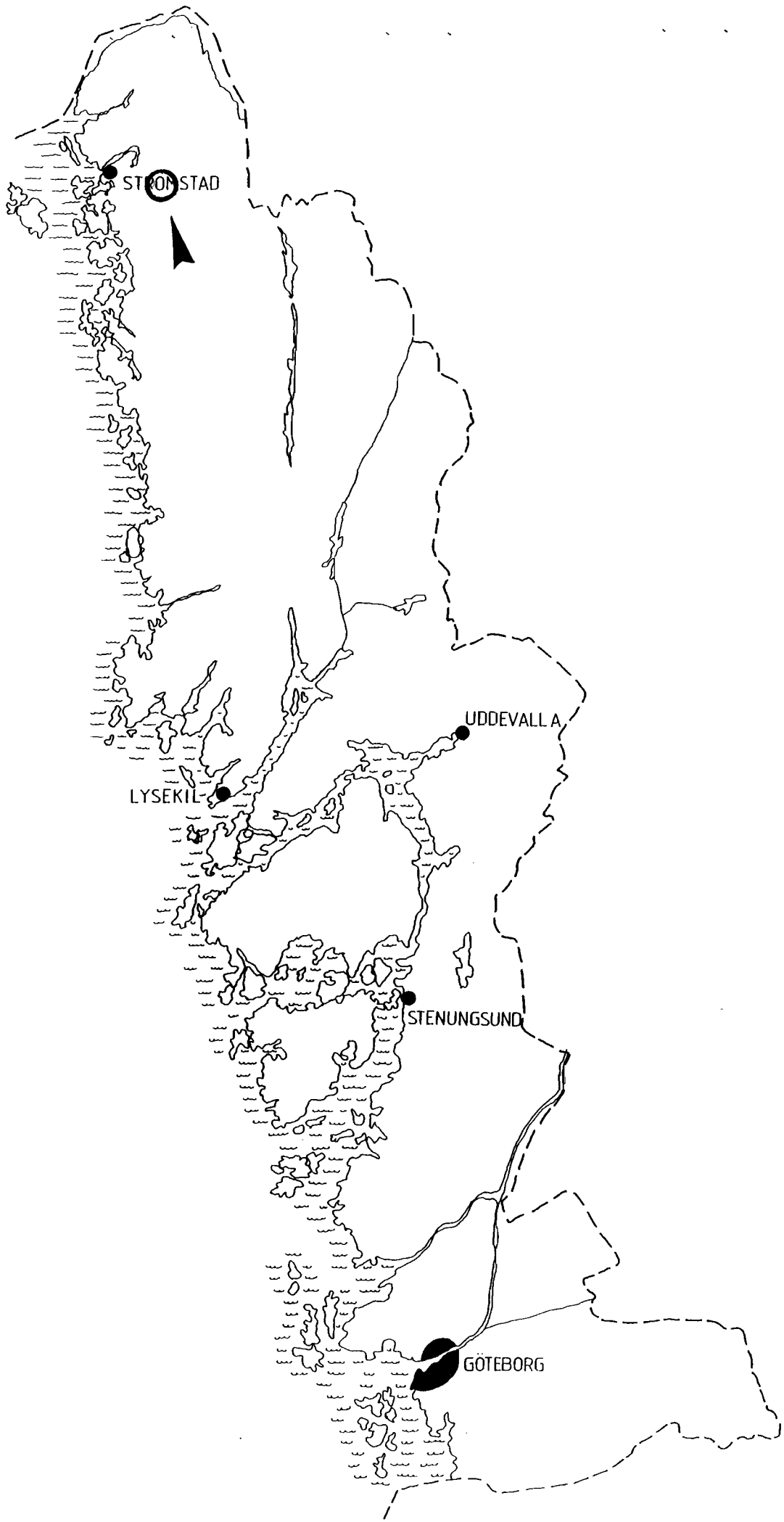
Skee - Folkestad

Skee socken
Strömstads kommun

*Ur allmänt kartmaterial
Från lantmäteriet
Medgivande 90.80.12.
ISSN 1650-3368*

*Bohusläns museum 2001:6
Kristina Lindholm*





STONSTAD

LYSEKIL

UDDEVALLA

STENUNGSUND

GÖTEBORG

Innehåll

Inledning

Källmaterial

Miljöns läge och omfattning

Landskapsutnyttjande under förhistorisk tid

Stenålder

Bronsålder

Järnålder

Landskapsutnyttjande under medeltid och historisk tid

Sammanfattande karaktäristik och kulturvärden

Litteratur- och källförteckning

Bilagor

Inledning

Omgivningen kring Skee samhälle innehåller en av norra Bohusläns största koncentrationer av fornlämningar från förhistorisk tid och medeltid.

Landhöjningen har under hela förhistorien omformat och påverkat områdets utveckling. Allt ifrån stenålderns öppna skärgårdslandskap, till senare perioders vattenburna farleder och dagens bördiga slättmark. Det är när man försöker föreställa sig hur havet tidigare täckte dagens lerslätter som de skiftande spåren av mänsklig närvaro, blir begripliga.

De bevarade lämningarna inom området karaktäriserar olika tidsavsnitt av vår förhistoria. De mest iögonfallande lämningarna härrör från järnåldern, där de närmare 250 kända gravarna inom miljön markerar en centralbygds framväxt från tiden kring Kristi födelse. Områdets regionala betydelse uttrycks också i den stora och rikt utrustade tidigmedeltida sockenkyrkans placering, på en höjd invid järnåldersgravfälten i miljöns nordvästra del.

Skee – Folkestad är ett av de områden som i arbetet med Strömstads Kulturmiljövårdsprogram (1996) valts ut som en särskilt värdefull kulturmiljö i kommunen. Den här rapporten är ett led i det fortsatta arbetet med KMV-programmet. Den innehåller en sammanställning och preliminär analys av områdets kulturlandskap utifrån arkivstudier, kartanalyser och en översiktlig fältinventering. I bilaga 2 finns en förteckning över alla fornlämningar inom området. Siffrorna hänvisar till kartan i bilaga 1.

Området är sedan tidigare uttaget som riksintresse för kulturmiljövården (KO 45; Riksantikvarieämbetet 1987), som fornlämningsmiljö av länsintresse (Länsstyrelsen 1984) samt som särskilt bevarandevärd odlingslandskap med höga kulturvärden (Länsstyrelsen 1995).

Källmaterial

Som underlag för arbetet har fornlämningsregistret för Skee sn, samt äldre och nyare kartmaterial använts. Översiktliga besiktningar har utförts i fält.

Havets nivå under olika tidsperioder bygger på olika forskares undersökningar vilka sammanställts av Hans Kindgren (1995 och där anförd litteratur).

Ett viktigt material för diskussioner om detta området är också de ortnamnsstudier som gjorts, framför allt Gustaf Sohlberg (1944) och Stefan Brink (1997). De medeltida och historiska uppgifterna om gårdarna och ödegårdarna har hämtats ur Gösta Frammes studier av ödegårdar i Vätte härad (1985).

Miljöns läge och omfattning

Den uttagna kulturmiljön omfattar ett område på ca 3,5 x 3 km (Ö-V), och ligger öster om, och i direkt anslutning till, Skee samhälle. Området utgörs av en av dessa större dalgångar som bildats i det bohuslänska sprickdalslandskapet. Det präglas naturgeografiskt av ett småbrutet slättområde med stora åkermarker, med mindre bergsområden insprängda och ett större sammanhängande bergsområde i östra delen. Direkt väster om området rinner Vättilandsån norrut mot Strömsvattnet. Av den vattenväg som för 2000 år sedan ledde längre in åt öster i området återstår idag ett vattendrag, Grålösbäcken, som rinner i sydvästlig riktning genom området ner till Vättilandsån.

Landskapsutnyttjande under förhistorisk tid

Stenålder

För 5000 år sedan stod vattennivån ungefär 30 meter högre än den gör idag och de stora lerslätterna i dalgångarna var täckta av vatten. Klimatet var betydligt varmare än dagens och förutsättningarna för bosättning och primitivt jordbruk var goda längs de sandiga lätta jordarna på sluttningarna ner mot vattnet.

Inom miljön har man funnit spåren av flera boplatser från denna tid, samt två bevarade gravar. Den ena av gravarna är en gånggrift, d.v.s. en stenkammargrav, belägen strax söder om de många gravfälten vid Skee kyrka. Vid den då skyddade havsviken var graven anlagd vid strandkanten, i ett exponerat läge ut mot vattnet. Gånggrifter, liksom dösar, representerar de äldsta nu bevarade gravmonument vi har i landet och härrör från den tidiga bondestenåldern för ca 5000 år sedan. Gravformen markerar en brytpunkt i den mänskliga resursutnyttjandet där ekonomin, till skillnad från tidigare jakt/samlarsamhällens livsföring, allt mer kom att baseras på sädesodling. Härigenom sker förmodligen en första form av markägande till följd av den möda som lagts ner på att öppna upp och bruka de lätta sandjordarna. Graven kan därmed ses som ett monument för den ”nya” ekonomiska bas som introducerats och därigenom lade grunden till det kulturlandskap vi idag möter inom stora delar av miljön.

Den andra graven, en hällkista, dateras till slutfasen av den yngre stenåldern, ca 4000 före nutid. Graven har, liksom gånggriften, förmodligen varit en gravplats för flera personer och representerar trots sitt idag undanskymda läge, en tid då man bröt ny mark för en ekonomi baserad på boskapsskötsel och småskaligt jordbruk.

Bronsålder

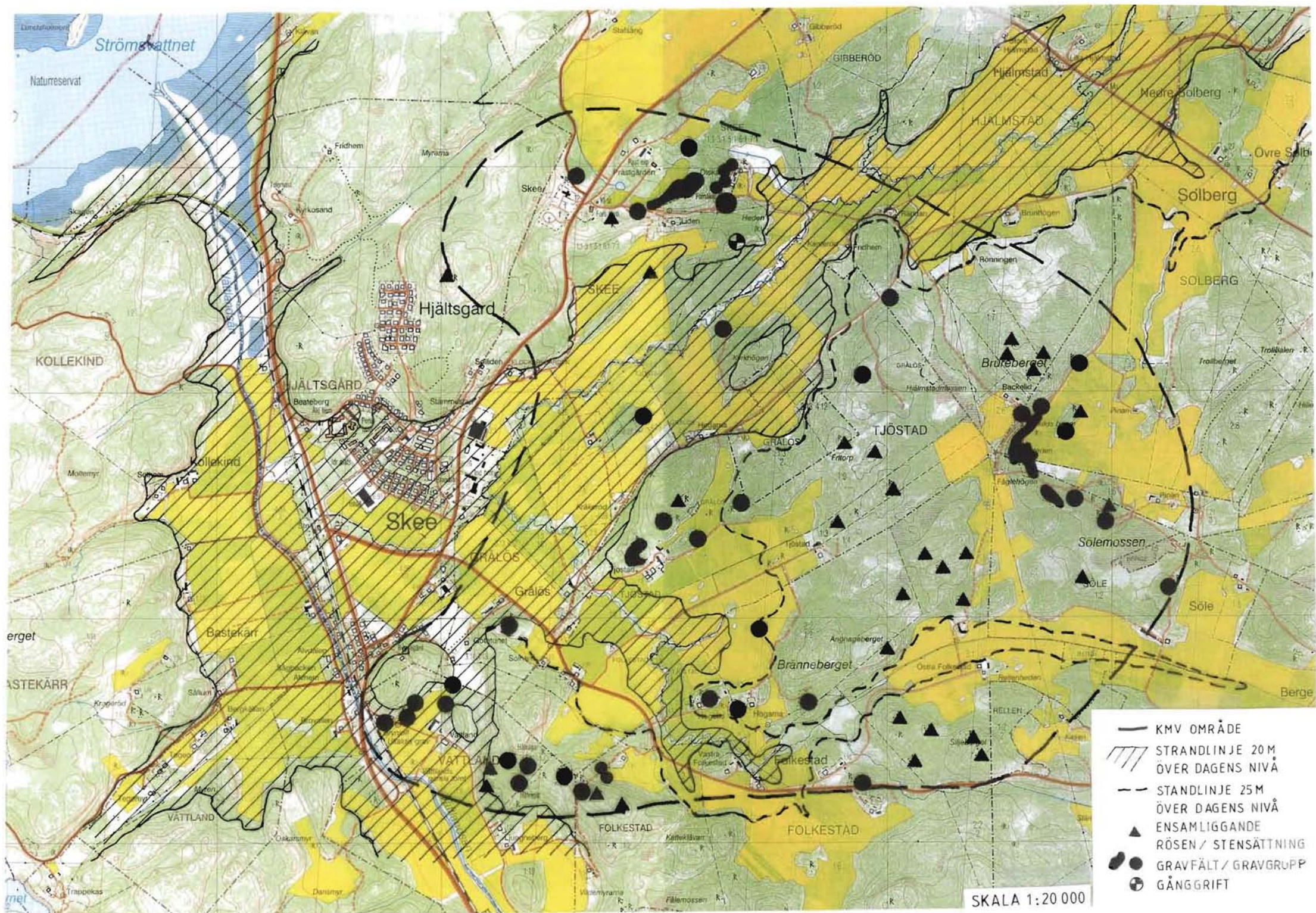
Under bronsåldern, för ca 3000 år sedan, hade havet dragit sig undan (landet stigit) till en nivå på mellan 20 och 25 meter över dagens strandlinje (se fig 1). Denna tidsperiod representeras av lämningar i form av gravar, såsom rösen och stensättningar samt hällristningar. Gravarna finner man i de mera höglänta områdena av miljöns centrala och östra delar, medan ristningsytorna är anlagda invid den dåvarande strandkanten väster om dessa. Från begravningsplatserna på bergshöjderna har man haft god utblick över det som då var en farled och från vattnet kan gravarna varit ett landmärke för de som bebodde området.

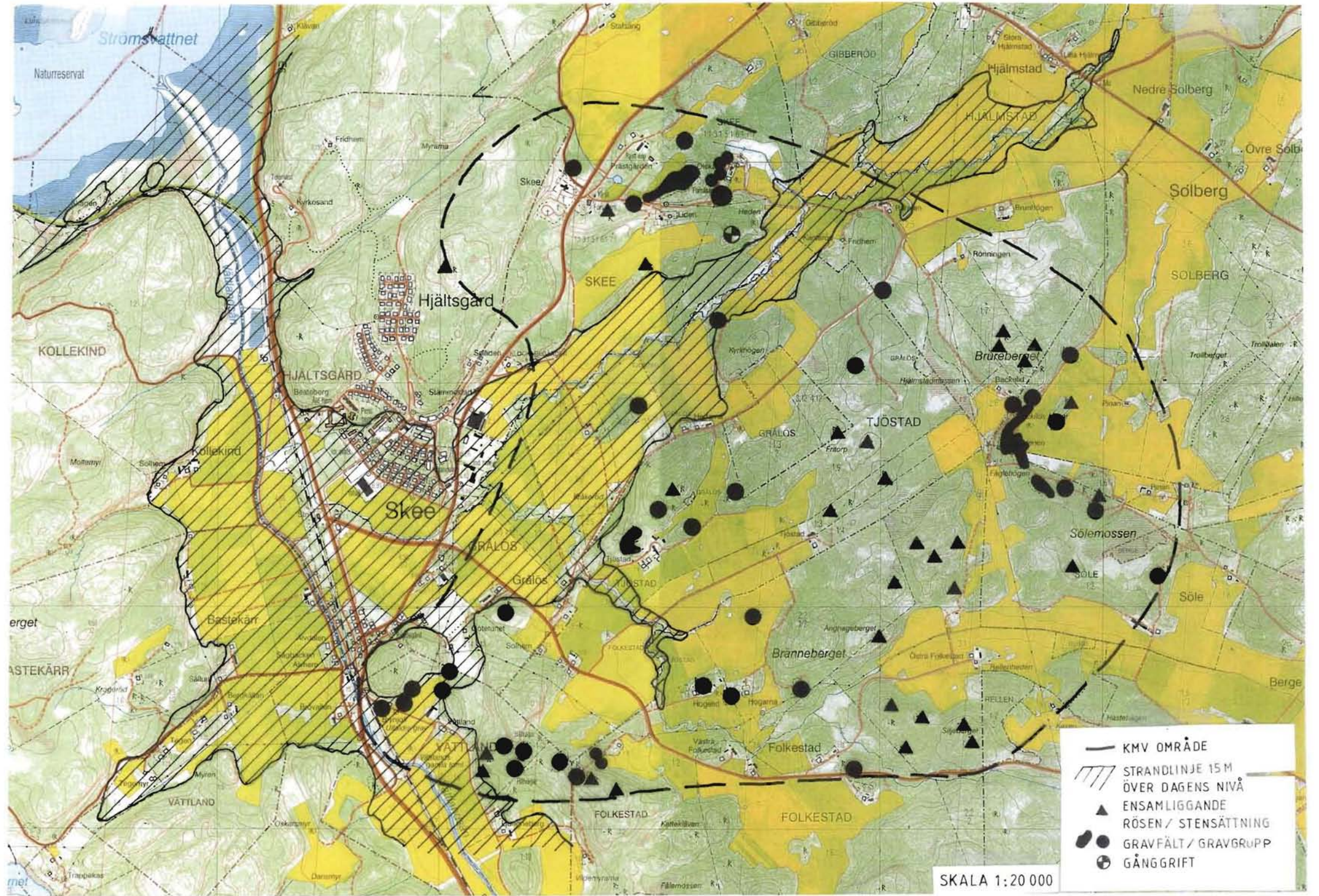
Bronsåldersmänniskornas anknytning till havet tydliggörs även i hällkonsten där skepp, vid sidan av skålgropar, är det i särklass vanligaste motivet på hällarna. Till skillnad från stenålderns kollektivgravar var bronsålderns gravmonument resta till minnet av endast en person. Detta markerar ett ny och mer hierarkiskt uppbyggd samhällsform, där bara vissa personer kom att få en ärorik gravläggelse. Skillnaderna i status tydliggörs även genom gravarnas form och storlek samt i de gåvor de döda fått med sig.

Järnålder

Vid övergången till järnåldern, ca 500 f Kr, ändras gravskicket återigen. De döda begravs nu på större sammanhängande gravfält, vilka i huvudsak samlats inom väl avgränsade områden inom miljön. Förmodligen hänger detta samman med byarnas framväxt inom det som då var viktiga terrängavsnitt i landskapet. En ny typ av samhällsorganisation håller på att växa fram, vilket kom att bli avgörande för bygdens utveckling framgent. Tydligast märks detta på koncentrationen av gravar och gravfält inom olika delar av miljön.

De två största och kanske mest betydelsefulla gravfälten ligger på det höglänta området öster om Skee kyrka, samt vid bergshöjderna kring Vättland i miljöns sydvästra del. På båda dessa platser finns vardera runt 70 kända gravar samlade, varav flera är av kategorin storhögar. Inom Skeeområdet finns bl. a en 40 meter stor grav, vilket därmed klassas en av de största i Bohuslän! Vid Vättland finns också flera gravar av betydande dimensioner däribland "Brynjolf Ulfaldis" hög, vars namn finns omtalat i de fornnordiska sagorna. Även vid Folkestad och Grålös/Tjöstad uppvisar gravfälten en förtätning, väl avgränsade från både Vättland och Skee. I miljöns östra del ligger ytterligare ett område med gravar, varav gravfältet "Dårskilds högar" med sina många och välbevarade domarringar är det mest särpräglade. Detta områdes fornlämningsbestånd är för Bohuslän mycket ovanligt, såväl beträffande vissa av gravarna som kombinationen och mångfalden av dessa.





När havet stod 15 meter högre än idag, dvs. runt år 0, var både områdena vid Skee, Vättland, Grålös/Tjöstad och Folkestad belägna i anslutning till den farled som stod i förbindelse med Strömsvattnet och Dynekilen i norr (*se fig 2*). Med stor sannolikhet har alla dessa platser befolkats i första hand på grund av den då så viktiga kommunikationsleden, och där byarnas läge också kom att leva kvar långt efter det att vattnet dragit sig undan.

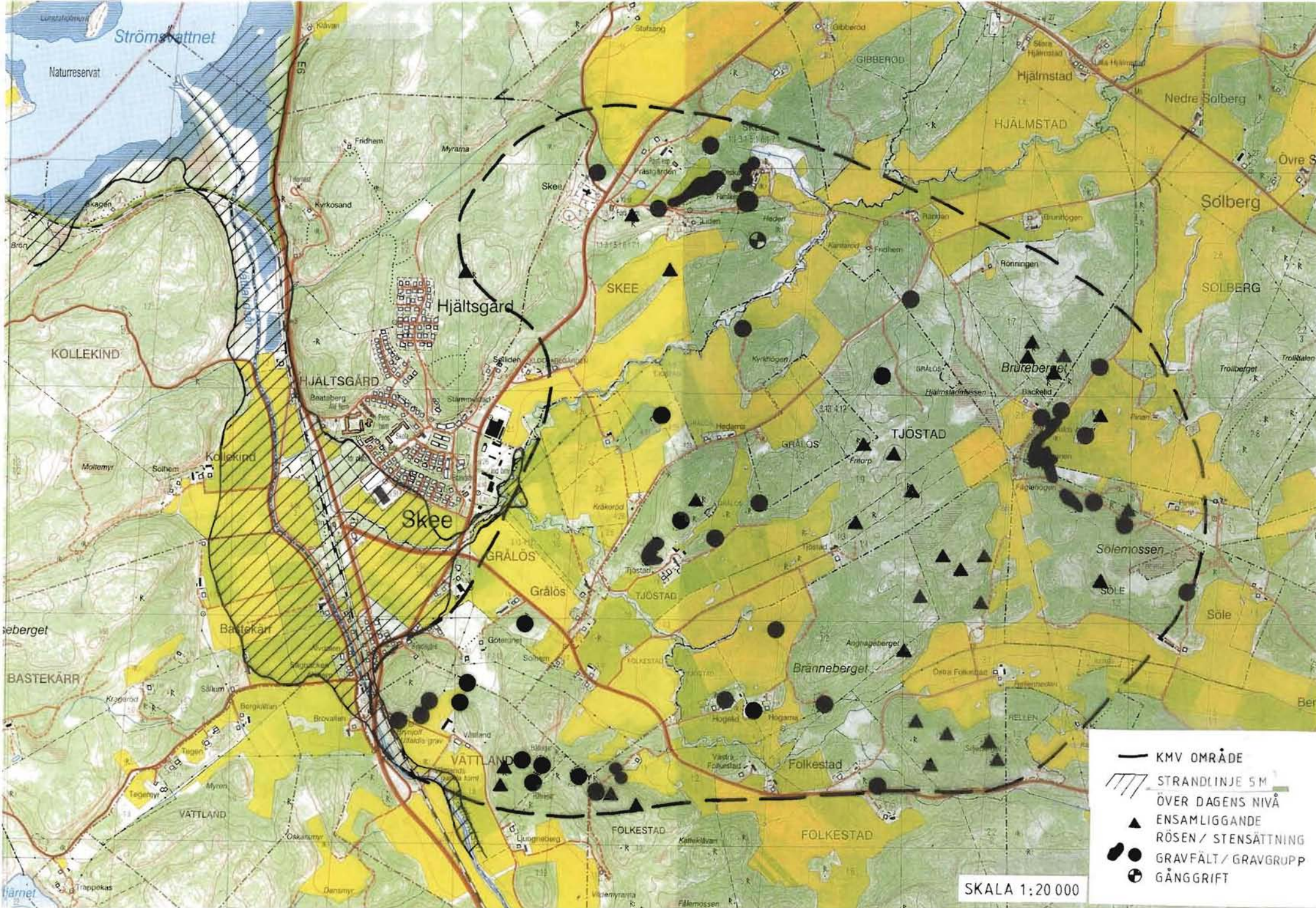
Till skillnad från dessa tidiga byars framväxt har gravområdet kring ”Dårskilds högar” aldrig legat i anslutning till vattnet utan gravarnas placering har valts utifrån andra syften. Kanske markerar det avvikande läget, omringad av mossmarker, att platsen med sina särpräglade gravformer haft en annan funktion än de by- eller gårdsgravfält vi vanligen möter från järnåldern. Möjligen har det haft en speciell religiös karaktär eller varit ämnat åt en speciellt utvald grupp i det dåtida samhället. Detta område är också det enda av platserna där man genom skriftliga källor eller äldre kartor inte kan se någon kontinuitet i bosättningen in i medeltid/historisk tid.

Landskapsutnyttjande under medeltid och historisk tid

Vid medeltidens början hade vattnet dragits sig tillbaka från slätten men stod fortfarande ca 5 m över dagens nivå (*se fig 3*). Där E6:an går norrut idag var det då troligen fortfarande en segelbar farled.

Från medeltidens första århundraden är det sparsamt med skrivna dokument från Bohuslän. I området finns dock flera namn tidigt belagda i skriftliga källor. Enligt Sohlberg omnämns Skee första gången ca 1265 i Håkon Håkonssons saga, Vättland ca 1225 i Snorre Sturlassons Heimskringla, Grålös 1317 i Akershusreg (avskrift från 1622), Folkestad i ett dokument från 1385 och Tjöstad, liksom de flesta äldre byar och gårdar i Bohuslän, i Biskop Eysteins jordebok (Röde Bok) från 1390-talet (1944).

I tidigmedeltid antas Bohuslän varit indelat i tre politiska och administrativa enheter, varav den nordligaste utgjordes av Vätte härad med Skee-området som centrum. Skee sockenkyrka, vilken byggdes på 1100-talet, visar genom sin storlek och läge på områdets politiskt starka roll i det nykristnade samhället. Platsen där kyrkan uppfördes var också väl vald och markerar en redan då kanske tusenårig centralplats i det förkristna samhället. Även vid Vättland har det funnits en stormanskyrka, vilket tydliggör hur ett av järnålderns mest centrala platser i området kommit att behålla sin starka roll in i medeltiden. Av denna kyrka finns idag inga synliga spår ovan jord men byplatsens läge, nära de många storhögarna, känner vi till genom en skifteskarta från 1700-talets slut.



-  KMV OMRÅDE
-  STRANDLINJE 5 M ÖVER DAGENS NIVÅ
-  ENSAMLIGGANDE RÖSEN / STENSÄTTNING
-  GRAVFÄLT / GRAVGRUPP
-  GÅNGGRIFT

SKALA 1:20 000

Sockenkyrkan, bestående av långhus, kor och en välvd absid byggdes av granit i huggen kvader. Kyrkan har genomgått ett antal mindre förändringar genom århundradena och 1794 – 95 utförs en mer omfattande ombyggnad, då kyrkan bl.a. förlängs åt väster och nya stora fönster tas upp (Wrang 1983).

Öster om kyrkan finns ett välbevarat klocktorn av sten från 1673. Till kyrkmiljön hör också en prästgård från 1800-talet och en kyrkskola från tidigt 1900-tal.

Flera forskare har uppmärksammat den starka koncentrationen av särpräglade och ålderdomliga namn inom i Skee-området (bl. a. Brink 1997). Vättland, Skee, Grålös, Tjöstad och Folkestad tillhör samtliga namnkategorier som brukas dateras till järnålder, och de var alla centralt belägna i området under järnåldern.

Skee, som i sina äldsta skrivningar har efterledet *hof* (*Skeðiuhofi*) tolkas som en hednisk kultplats. Stefan Brink för även fram tanken att namnet Vätte kan höra ihop med ett försvunnet fjordnamn, som kan kopplas till den, i förhistorisk tid, djupa havsvik som gått in vid Skee (aa). Namnet återkommer i Vättland där slutledet *land* ibland tolkas som åstrand (Sohlberg 1944), något som passar mycket bra i detta fallet med tanke på gårdens läge.

Både Folkestad och Tjöstad har diskuterats såsom sammansatta av ett egennamn + stad (bostad/plats) (aa), men då äldre skrivningar av *Tjö-* även kan betyda *folk*, föreslår Brink att både Folke(-stad) och Tjö(-stad) ska tolkas i betydelsen *folk* (1997).

Samtliga namn är dock omdiskuterade och så även Grålös, områdets och ett av häradets största byar. Den tolkning som föredragits utifrån äldre stavningar av Grålös är äng, som lätt översvämmas, med lösa i betydelsen äng och där Grå härleds till ungefär; vattendrag som lätt svämmas över (Sohlberg 1944).

Enligt Gösta Frammes genomgång av äldre arkivmaterial fanns följande byar och gårdar inom detta området under medeltiden: Folkestad, Grålös, Kroken, Ljunghogen, Skee Prästgård, Tjöstad, Valsbo och Vättland (Framme 1985).

När området första gången kartläggs, från 1690- och 1700-talet, återfinns Skee Prästgård samt byarna Vättland, Folkestad, Grålös samt Tjöstad.

Vad hade då hänt de övriga? Många gårdar ödeläggs i Bohuslän under sen-medeltid och möjligen är det vad som även drabbat dessa gårdar. Vanligen är det bebyggelseenheter som ödeläggs medan åker och äng brukas vidare av någon granngård. Ödegården Ljunghogen omtalas under Östra Folkestad i ett jordrannsaktionsprotokoll från 1665. Folkestad skattade då för Ljunghogens äng och var Ljunghogen legat framgår senare av en storskiftesakt 1794. Valsbo återfinns i källorna från 1600-talet som en av gårdarna i Grålös by medan Kroken har försvunnit som egen gård och marken uppgått i Tjöstad (Framme 1985).

Det är först från den tid när området börjar kartläggas som man kan se by- och gårdstomternas geografiska lägen, dvs. utbredningen av inägornas åker och ängsmark, utmark, vägar och hägnader. En sammanställning av historiska kartor över området runt 1800, dvs före skiftena, (*se fig 4*) visar att inägorna till byarna låg i områdets sydvästra del medan östra hälften av området huvudsakligen

utgjordes av utmark, vilken nyttjades samfällt av kringliggande byar. Åkermarken låg samlad närmast bebyggelsen och ängsmarken närmast utanför och på impedimenten. Generellt i Bohuslän kan man se en, i vissa fall omfattande, ökning av åkermark på ängens bekostnad årtiondet före och efter 1800 (Franzén & Lindholm). Den i vissa fall begränsade ängsmarken i detta området visar att delar av ängen tagits i anspråk för odling.

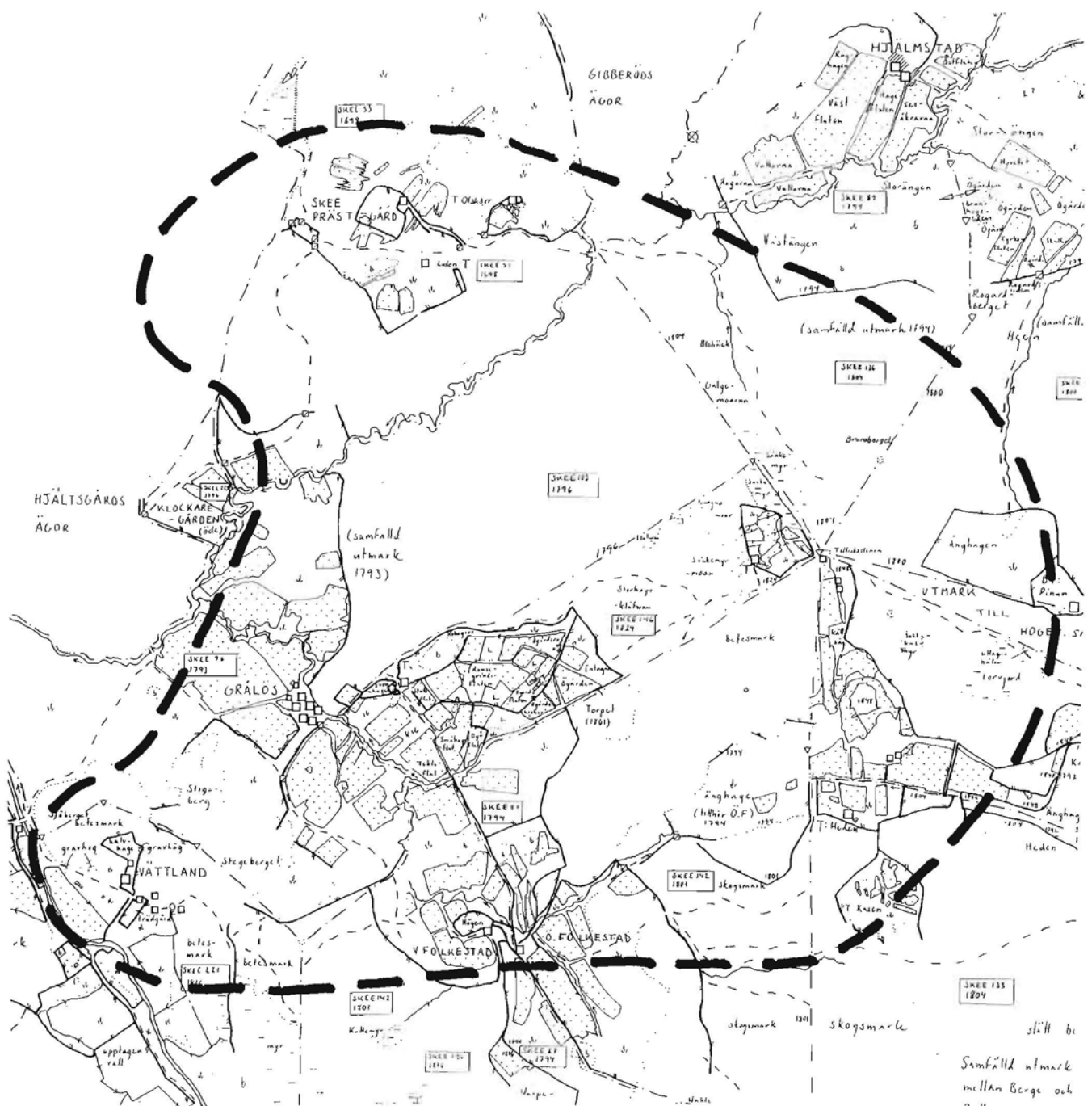


Fig 4. Bebyggelse och markanvändning i området runt år 1800 (efter historiska kartöverlägg över området framställda av M Larsson).

Prästgården låg även då i områdets nordvästra del. Inom dess ägor låg torpen Olskär och Liden. Här låg inte åkern lika tydligt samlad närmast gårdstomten. Det har förstås topografiska orsaker att åkern inte kunde läggas närmast gårdstomten, vilket var mest ekonomiskt, men visar också att det inte varit förhållandet till den omgivande åkermarken som i första hand varit styrande för placeringen av Prästgården.

Sammanfattande karaktäristik och kulturvärden

Skee idag är ett samhälle under utbyggnad. Här finns en blandning av jordbruksmark med äldre gårdsmiljöer, stationssamhälle och sentida villasamhälle. KMV-områdets gränser har dock exkluderat den sentida bebyggelsen och inom området finns det huvudsakligen jordbruksmark och den bebyggelse som är knuten till gårdarna.

Den förhistoriska och medeltida centralbygdskänslan är inget som vid första anblicken präglar området idag. Slättmarkerna täcks nu av stora åkerytor, i bruk eller övergivna, men den upplevelsen skiljer sig avsevärt ifrån hur man uppfattade området för 3000, 2000 eller 1000 år sedan.

I det här arbetet har utgångspunkten varit att lyfta fram den speciella rikedom av fornlämningar, i antal och karaktär, som finns i området, de speciella topografiska förhållanden som styrts deras placeringar och vad de kan berätta om ett dåtida samhälle.

Områdets mest betydelsefulla kulturvärden kan sammanfattas i följande punkter:

- centralbygd uttryckt i storhögar och stora gravfält tillsammans med tidigmedeltida kyrka och skriftliga källor
- stor koncentration av fornlämningar, framför allt gravfält från järnålder
- kyrkomiljön

För att kulturvärdena ska kunna uppfattas och bevaras krävs ett *tillräckligt* stort omland. Gränsdragningen för området är gjord utifrån dessa förutsättningar. I ett sådant här sammanhang kan gränsen därför inte uppfattas som en exakt linje på marken vilken man kan stå med ett ben på var sida om.

.....

För att bevara kulturvärdena bör följande rekommendationer vara vägledande:

Fornlämningar i skogsmark

Vissa av områdets fornlämningar ligger inom skogsmark eller på berg. I anslutning till fornlämningarna krävs stor aktsamhet vid all slags avverkning och nyplantering. Liksom vid anläggande och breddning av brukningsvägar och i samband med dikning. Fornlämningar får inte heller täckas över med skogsavfall. De kvarvarande stenmurarna bör bevaras. De har utgjort olika gränser och hägnader och är spår av markorganisation under historisk, och eventuellt äldre, tid.

Fornlämningar i åkermark

Då ytterst få av fornlämningarna ligger i åkermark innebär den pågående markanvändningen inom åkerbruket inte något direkt hot. Den öppna, hävdade miljön är också en viktig förutsättning för att kunna uppfatta det landskap som fornlämningarna är en del av. De kvarvarande stenmurarna bör bevaras. De har utgjort olika gränser och hägnader och är spår av markorganisation i historisk, och eventuellt äldre, tid.

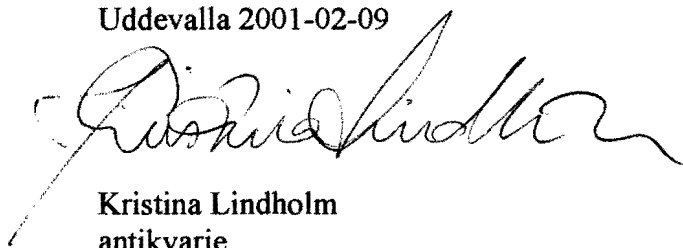
Nybyggnation

Vid eventuell exploatering inom området skall ett stort hänsynstagande till fornlämningarna tas. Restriktiv bygglovsgivning bör råda inom området och eventuell nybyggnation bör sker framför allt i anslutning till de redan befintliga nya bebyggelsegrupperna.

.....

"Den som avser att uppföra byggnad eller en anläggning eller genomföra ett annat arbetsföretag bör i god tid ta reda på om någon fast fornlämning kan beröras av företaget och i så fall snarast samråda med länsstyrelsen." (KML 2:a kap, 6§)

Uddevalla 2001-02-09



Kristina Lindholm
antikvarie

Litteratur- och källförteckning

- Biskop Eysteins jordebok (Röde Bok)*. Fortegnelse over det geistlige Gods i Oslo Bispedøme omkring Aar 1400. Utg af H J Huitfeldt. Christiania 1879.
- Brink S. 1997. *Ortnamn i språk och samhälle*. Hyllningsskrift till Lars Hellberg. Nomina Germanica. Arkiv för germansk namnforskning 22. Uppsala 1997.
- Framme G. 1985. *Ödegårdar i Vätte härad*. Skrifter utgivna av Dialekt-ortnamns- och folkminnesarkivet i Göteborg. Göteborg.
- Framme G. 1986. *Vätte härad. Ur gångna tidens historia*. Skrifter utgivna av Bohusläns museum och Bohusläns hembygdsförbund, Nr 25. Uddevalla.
- Franzén B-M & Lindholm K. 2000. *Agrarhistorisk landskapsanalys över f.d. Göteborgs och Bohus län*. Länsöversikt. Riksantikvarieämbetet och Bohusläns museum. Landskapsprojektets rapport 2000:8. Stockholm.
- Kindgren H. 1995. Hensbacka-Hogen-Hornborgasjön: Early Mesolithic coastal and inland settlements in western Sweden. I: *Man & Sea in the Mesolithic. Coastal settlement above and below present sea level*. Ed. Anders Fischer. Oxbow Monograph 53. Oxford.
- Kulturmiljöer i Strömstad*. Översiktligt kulturhistoriskt underlag för Strömstad kommun. Bohusläns museum 1996.
- Länsstyrelsen i Göteborgs och Bohus län. 1984. *Fornlämningsmiljöer i Göteborgs och Bohus län*. Rapport nr 10. Göteborg.
- Länsstyrelsen i Göteborgs och Bohus län. 1995. *Värdefulla odlingslandskap i Göteborgs och Bohus län*. Bevarandeprogram för odlingslandskapets natur- och kulturvärden. Göteborg.
- Riksantikvarieämbetet. 1987. Beslut om riksintressen. Dnr 5116/86.
- Sohlberg G. 1943-44. *Ortnamnen i Vätte härad. 1 Skee socken*. Ortnamnen i Göteborgs och Bohus län XX. Institutet för ortnamns- och dialektforskning vid Göteborgs Högskola. Göteborg.
- Wrang S. 1983. Skee kyrka i *Kyrkor i Bohuslän*. Inventering 1981-83. Del 2. Bohusläns museum.

Övrigt

- Historiska kartöverlägg från historiska kartor inom riksintresseområde Skee tolkade av M Larsson, Länsstyrelsen Västra Götaland. Bohusläns museums topografiska arkiv.
- KML; Lagen om kulturminnen 1989.

Bilagor

- Bilaga 1; Ekonomisk karta 9087, 9088 med registrerade fornlämningar.
- Bilaga 2; Förteckning över registrerade fornlämningar inom området.

Registrerade fornlämningar i området Skee-Folkestad

Raä nr	art	socken	anmärkning
136	stensättning	Skee	3 st
166	boplats		fynd av flinta
167	gravfält		5 runda, 1 oval hög
171	gravfält		16 högar; varav 1 är ca 40 m diam, 24 stensättningar
172	boplats		fynd av flinta
173	gånggrift		i stensättning
175	hög		
176	hög		
179	stensättning		
182	gravfält +gravgrupp		10 högar resp 2 stensättningar
183	stensättninglikn		ej fornlämning
184	gravgrupp		1 hög, 1 stensättning
185	gravgrupp		1 domarring, 3 stensättning, hålvägar
186	stensättning		
187	gravfält		"Dårskilds högar"; 5 högar, 2 rösen, 2 stensättningar, 10 domarringar, 6 resta stenar, 2 hålvägar
188	stensättning		
189	gravgrupp		1 röse, 2 stensättningar
191	boplats		flintor, grönstensyxor
192	gravgrupp		2 högar, 1 stensättning
193	stensättning		
208	långröse		13 x 5 m
209	gravgrupp		4 högar
210	hög		
211	gravfält		22 högar, 2 domarring, 1 rest sten
212	stensättning		
213	hög		
214	gravgrupp		3 stensättningar
215	gravfält		4 högar, 11 stensättningar
216	gravgrupp		2 stensättningar
217	röse		
218	röse		
219	gravfält		1 hög, 6 långhögar, 3 stensättningar
220	röse		
221	stensättning		
222	stensättning		
223	gravgrupp		1 röse, 3 högar, 1 stensättning
229	röse		
230	stensättning		
231	gravgrupp		2 stensättningar, 1 röse
234	hög		
607	hällristning		
803	höglikn		ej fornlämning
804	gravfält		5 runda högar, 1 oval
805	gravfält		3 runda högar, 1 oval, 1 stensättning
806	stensättning		
808	stenbro		
809	hög		
810	stensättning		

811	gravgrupp	1 hög, 2 stensättningar
812	gravfält	6 högar, 4 stensättningar, 1 domarring, 2 resta stenar
813	gravgrupp	4 högar
814	rest sten	
815	hög	Brynjolf Ulfaldis grav, 17 m diam
816	gravfält	4 runda högar, 2 ovala, 1 stensättning
820	stenbro	
904	stensättning	
905	långroset	33 x 5 m
911	stensättninglikn	ej fornlämning
924	gravfält+ fångstgr?	3 domarring, 3 stensättningar + 1 osäker fångstgrop
925	domarring	
926	domarring	
928	stensättning	
929	stensättning	
934	stensättning	
984	gravgrupp	2 stensättningar
985	gravgrupp	1 domarring, 2 stensättning, 1 grop
986	stensättning	
987	stensättning	
988	rest sten	
990	stensättning	
1217	by/gårdstomt	Olkärrs tomt (1698)
1218	by/gårdstomt	Lidens tomt (1698)
1227	by/gårdstomt	Folkestad (1721, 1794)
1251	boplats	flinta
1253	gravgrupp	1 hög 1 stensättning + 1 jordhög
1255	boplats	flinta
1256	stensättning	
1257	stensättning	
1258	grav	hällkista; rest av 1 oval stensättning
1259	gravgrupp	2 stensättningar
1260	gropar	ej fornlämning
1261	boplats	flinta
1262	hög	
1263	boplats	flinta, lerklining
1264	stensättning	samt oreglb hög, ej fornlämning
1265	stensättning	
1266	stensättning	stensättning + stensättninglikn lämning
1267	boplats	flinta
1319	boplats	flinta
1337	fossil åker	6 välvda parceller
1362	fyndplats	flintdolk, skafthålsyx, osäkert läge
1364	fyndplats	mejsel o spån av flinta, osäkert läge
1365	fyndplats	pärfor, sländtrissa mm, osäkert läge
1368	by/gårdstomt	Grålös tomt + medeltida ödeg Valsbo, ung läge
1369	stensättning	
1370	gravgrupp	1 långhög, 2 stensättningar
1371	fornl likn	ej fornlämning
1372	stensättning	
1373	gravgrupp	2 högar, 1 hålväg
1374	gravfält	7 högar, 12 stensättningar, 2 resta stenar
1375	hålvägssystem	12 hålvägar

1376	hålvägar	2 st
1377	by/gårdstomt	Vättlands tomt (1799)
1384	by/gårdstomt	Hjältsgårds tomt (1695)
1478	by/gårdstomt	medeltida ödegården Ljunghogen, ung. läge
1479	by/gårdstomt	medeltida ödegården Kroken, ung. läge
1480	by/gårdstomt	medeltida ödegården Lilla Hjältsgård ung. läge
1481	by/gårdstomt	medeltida ödegården Klockargården, ung. läge
1548	älvkvarnar	
1549	älvkvarnar	
1550	älvkvarnar	
1551	älvkvarnar	
1552	älvkvarnar	

