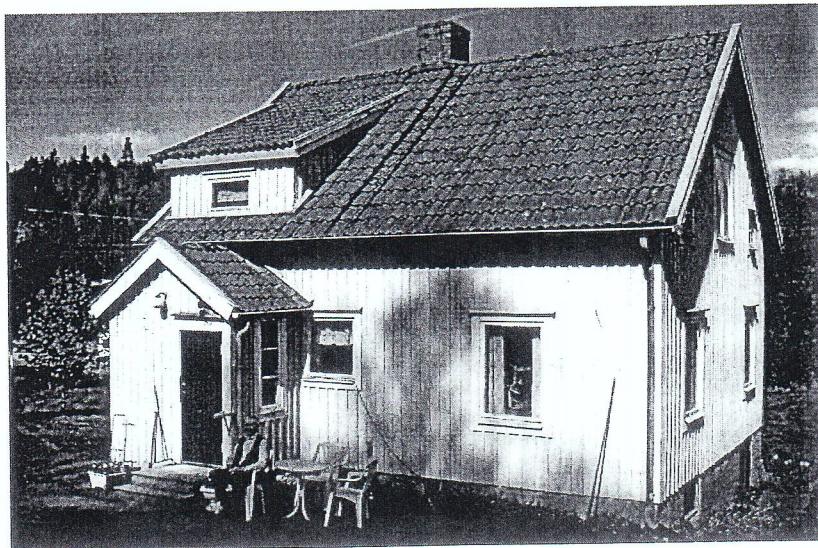


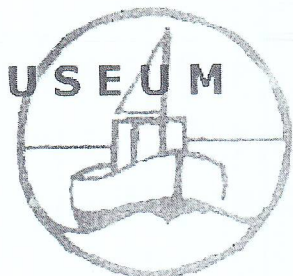
## **Svensland 2:2 och Hålan 3:1**

BYGGNADSDOKUMENTATION UTMED E6  
SKREDSVIK SOCKEN, UDDEVALLA KOMMUN



**BOHUSLÄNS MUSEUM**

Rapport 2001:33  
Helene Carlsson,  
Björn Ohlén



Rapport Bohusläns museum 2001:33  
**Titel: Svensand 2:2 och Hålan 3:1**  
Författare: Helene Carlsson. Björn Ohlén

ISSN 1650-3368

# INNEHÅLL

BAKGRUND .....	4
SYFTE.....	4
FRÅGESTÄLLNINGAR .....	4
METOD OCH MATERIAL .....	4
SVENSLAND 2:2 .....	5
HISTORIK.....	5
FÖRTECKNING ÖVER ÄGARE .....	5
OMRÅDESBESKRIVNING .....	5
BYGGNADSBESKRIVNING .....	6
<i>Tidigare bebyggelse</i> .....	6
Boningshus .....	6
<i>Nuvarande bebyggelse</i> .....	6
Boningshus (I) .....	6
Ladugård (II) .....	8
Brygghus (III) .....	9
Jordkällare (IV) .....	9
Hönshus (V) .....	10
Förråd med vagnslider (VI).....	10
HÅLAN 3:1 .....	10
HISTORIK.....	10
FÖRTECKNING ÖVER ÄGARE .....	11
OMRÅDESBESKRIVNING .....	11
BYGGNADSBESKRIVNING .....	11
<i>Tidigare bebyggelse</i> .....	11
Boningshus .....	11
Ladugård.....	12
<i>Nuvarande bebyggelse</i> .....	12
Boningshus(I) .....	13
Ladugård (II) .....	14
Lillstuga, f.d brygghus och snickarbod (III) .....	15
Garage (IV) .....	15
Uthus (V).....	15
SAMMANFATTNING .....	16
KÄLLOR .....	17
BILAGOR.....	17

## Bakgrund

I samband med utbyggnaden av Europaväg 6 norr om Uddevalla rivs eller flyttas flera byggnader som ligger inom vägkorridoren. Bohusläns museum har dokumenterar delar av denna bebyggelse. Denna rapport omfattar gårdarna Svensland 2:2 och Hålan 3:1 båda belägna norr om Hogstorp i Skredsviks socken, Uddevalla kommun.

## Syfte

Det främsta syftet med dessa dokumentationer har varit att öka kunskapen om 1900-talets ekonomibygnader på bohuslänska gårdar. Eftersom dålig lönsamhet och rationaliseringar inom jordbruket utgör ett hot mot många ekonomibygnader är det viktigt att kunna tydliggöra vad som är karaktäristiskt för dessa byggnaders utveckling.

Vid dokumentationstillfällena har det dock visat sig att ägarna till gårdarna Svensland och Hålan har varit mycket goda informanter som detaljerat har kunnat berätta såväl om den bebyggelse som tidigare fanns på platsen som om hur bygget av nuvarande bostadshus gick till. Dessutom finns en beskrivning över gården Hålan och dess tidigare bebyggelse utförd av Gustav Johansson. Dokumentationerna omfattar därför såväl ekonomibygnader som bostadshus och dessutom ingår en del om tidigare bebyggelse.

## Frågeställningar

Intervjuerna har behandlat bebyggelsen på de båda gårdarna, dels hur det gick till när husen nybyggdes men också de förändringar som sedan ägt rum. För att belysa utvecklingen under 1900-talet har frågor ställt om vilka byggnadsmaterial som använts och var de införskaffats, vilka byggnadshantverkare som medverkat vid uppförande av husen och när olika tekniska installationer börjat nyttjas i de olika byggnaderna.

## Metod och Material

Underlagsmaterialet till dokumentationen består av intervjuer, byggnadsbeskrivningar, fotodokumentationer och uppmätning av gården Svensland. När det gäller Hålan är ingen uppmätning gjord utan mer tid har lagts på intervjuer som komplement till fotodokumentationen.

Informanterna som är mycket minnesgoda var unga när bostadshuset på respektive gård uppfördes. Märta Fredriksson på Svensland minns väl när den gamla manbyggnaden revs och det nya bostadshuset uppfördes. Torsten Johansson på Hålan var själv delaktig och hjälpte sin far med bygget av det nuvarande bostadshuset. Beskrivningarna av de byggnader som tidigare fanns på dessa gårdar bygger helt på Torsten och Gustav Johanssons (Hålan) och Märta Fredrikssons (Svensland) minnen från barn- och ungdomsåren.

## Svensland 2:2

### Historik

Norra Svensland 2:2, kallad Tåkorna eller "Tågene" är den nordligaste av Svenslandsgårdarna. Fastigheten utgjorde ett 1/8 mantal kronoskatte båtsmanshåll. Gården har varit i släktens ägo sedan 1883 när den köptes av Martin Anton Magnusson och hans hustru Johanna Maria. Deras son Karl Johan Magnusson byggde det nuvarande bostadshuset 1947. På fastigheten fanns tidigare ett bostadshus som revs i april 1947 och denna byggnad var, enligt uppgift, uppförd på 1830-talet. Ladugården uppfördes på 1910-talet.

### Förteckning över ägare

-1876

Olaus Rutgersson och hans hustru Cecilia

1876-1883

Carl Andreasson (från Kallsås) och hans hustru Maja Olausdotter (Köpeskilling: 4500kr)

1883-1927

Martin Anton Magnusson och hans hustru Johanna Maria Magnusson

1927-1964

Karl Johan Magnusson och hans hustru Anna Martina Martinsson (Köpeskilling 10.000 + 3000 för lösöret + undantag)

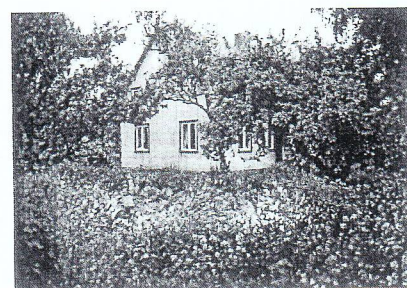
1964-

Märta och Gustaf Fredriksson

### Områdesbeskrivning

Jordbruksfastigheten ligger i anslutning till gamla E6:an norr om Hogstorp. Åkermarken är fördelad på två skiften, väster och öster om vägen. Gårdsbebyggelsen ligger intill vägen på dess västra sida. På östra sidan vägen ligger två mindre ekonomibyggnader.

Gårdsbebyggelsen ligger inbäddad i tät grönska under höga kastanjer. När man svänger av från vägen kommer man in på den grusbelagda fägården. Denna avgränsas åt norr av ladugården, och åt väster av en lägre vinkeltillbyggnad som inrymmer



hönshus. Bakom ladugården breder åkermarken ut sig. Ett mindre dike bildar gräns mellan fägård och mangård. En smal grusgång leder in under kastanjerna och fram till boningshusets köksingång. En annan gång leder från vägen in till huvudentrén på östra sidan huset. Väster om boningshuset, bredvid hönshuset ligger en byggnad med snickarbod, brygghus och vedbod. Boningshuset omges av en prunkande trädgård med en blandning av nytto- och prydnadsväxter. Bakom huset står en stor mängd fruktträd omgivna av gräsmatta. I trädgårdens sydöstra del ligger en större jordkällare.

Vid bergsfoten på östra sidan vägen håller man på att iordningställa en ny tomtplats för boningshuset som inom kort skall flyttas. På denna sida vägen ligger också ett hönshus och ett förråd med vagnslider. Mellan hönshuset och vägen utbreder sig ett stort grönsaksland som också fungerar som tillfällig växtplats för perenner som skall flyttas till den nya tomtplatsen.

## Byggnadsbeskrivning

### *Tidigare bebyggelse*

#### *Boningshus*

Det gamla bostadshuset på Tåkorna hade en timmerstomme och utgjordes av kök, "bästerum", storekammare och lille kammare. I "bästerummet" fanns en järnkakelugn. I köket fanns bakugn och vedspis. På vinden fanns ett utloft och ett gavelrum och 2 kallgarderober. Huset var rödmålat, men målades senare gult.

#### *Nuvarande bebyggelse*

Byggnadernas numrerings se bilaga 1 och 2:  
Uppmättningsritning över Svensland 2:2

#### *Boningshus (I)*

Det nuvarande boningshuset uppfördes 1947. Det är uppfört med timmer och plankstomme i en och en halv våning och vilar på en hög spritputsad källarmur. Fasaden är klädd med stående gulmålad locklistpanel. Sadeltaket är belagt med tvåkupigt rött tegel och åt öster försett med en takkupa med balkong och åt väster med en mindre takkupa. Mitt på taket finns en skorsten. Fönstren är av tvåluftstyp med kopplade vita bågar utan spröjsning. Fönstren har enkla brunmålade foder. På norra gaveln leder en hög betongtrappa upp till köksentrén som har en brun paneldörr. Bredvid finns en trappa ner till källaren. På den östra sidan leder en betongtrappa upp till huvudentrén. Denna har en brun paneldörr flankerad av enluftsfönster.

#### *Husbygget 1947*

Det nya boningshuset byggdes utan lån och finansierades med hjälp av de pengar Karl Johan Magnusson tjänat då han kört sten mm i samband med vägbygget på 1940-talet (Gamla E6:an).



Jordbruket sköttes av hustru och barn. Under byggtiden bodde familjen i brygghuset som uppförts 1942.

Snickaren Lars Karlsson (Kallsås) utförde ritningarna efter skiss gjord av fru Anna och sonen Gunnar. Det skulle inte vara utanpåliggande förstugor utan huset försågs med 2 invändiga hallar. Huset utrustades också med två taklyft.

Enar Otterdal gjorde grunden av betonghålstén. Karlsson murade skorstensmuren med vedspis i köket och också bakugn och vedspis nere i källaren. Vedspisarna inköptes i Uddevalla.

Bottenvåningen timrades, övervåningen och samtliga innerväggar byggdes av plank. Virket köptes till en del men kom även dels från det gamla bostadshuset som revs samma år och dels från den egna skogen. Under fönstren använde man nytt virke. Bottenvåningens timmervägg är 5 tum tjock. Bottenbjälklaget gjordes 7 tum tjockt med sågspånsfylla. Snickaren Lars Karlsson (Kallsås) tillverkade bågar och karmar till fönstren, under vintern före husbygget. Dörrarna inhandlades hos Sohlbergs i Munkedal. Golvbrädorna köptes färdiga förutom en del som man själv lät såga upp och som sedan lämnades iväg för spontning.

Fasaden kläddes med locklistpanel som målades gul. Fönstren målades bruna. Ett undertak lades av under- och "påbräder" med tjärpapp emellan. På undertaket spikades sedan läkt och lades takpannor. Det tvåkupiga takteglet köptes på Bokenäs tegelbruk vid Jordfall.

### *Förändringar*

Vid inflyttningen 1947 fanns inte elektricitet i huset. Alla ledningar var dock framdragna och elen kopplades på 1948. Utedass brukades fram till 1960-talet. Det fanns dock från början ett utrymme ämnat för badrum där det fanns tvättställ med avlopp och kallvatten. Kallvatten fanns också i köket och i källaren. Fram till början av 1960-talet nyttjades brygghuset och dess kokgryta när det skulle tvättas. Då anskaffades en Ljunga tvättmaskin som ställdes i bostadshusets källare.

I källaren fanns pannrum, snickarbod och matkällare samt grovkök med bakugn och vedspis (Ankarsrum). Rummet begagnades vid bak och slakt. Kylskåp skaffades på 1960-talet. Tidigare nyttjades matkällaren. Mjök kunde också ställas till kylning i den murade bassängen i brygghuset. Värmesystemet bestod ursprungligen av ett vattenburet system med vedpanna och element.

När det gamla bostadshuset revs 1947 tillvaratogs och återanvändes förutom virke och takpannor även gjutjärnsluckan till bakugnen (Norrahammar 3), den gamla köksbänken (nu i grovköket) samt fyllningsdörrar med tre speglar (efter påsalning nyttjas de i den nuvarande källaren)

1956 inreddes kök med vedspis i övervåningen. Där bodde Märta och Gustaf Fredriksson fram till dess de övertog gården 1964.

Sommaren 1999 flyttas bostadshuset tvärs över vägen på grund av E6:ans nya sträckning. Vid flyttningen är stomme, fönster, taktegel, klädsel större delen av köksinredningen mm original.

#### *Ladugård (II)*

Ladugården är uppförd i början av 1910-talet. Den östra delen som inrymmer vagnslider, loge och lada är uppförd i stolpverk medan stallet är uppfört i liggande timmer och ladugården längst i väster i betonghålsten. På baksidan finns en skygga innehållande redskapsbod som tillkom på 1940-talet.

Fasaden är klädd med rödfärgad lockpanel. Ladugårdens betongstomme är slätputsad. Sadeltaket är täckt med enkupigt rött tegel på undertak av brädor. Vinkeltillbyggnaden, som inrymmer hönshus, har ett timrat rum och är i övrigt uppfört med stolpverk. Byggnaden har ett pulpettak belagt med sinuskorrugerad plåt. Vagnslidret har en oljad dubbel brädport åt gården och en åt åkern. Bredvid denna finns en större port av samma typ som leder in till logen. Även logen har en oljad dubbelport ut mot åkern. Till vänster om logporten sitter ett småspröjsat vitt fönster. Ladugårdens bottenvåning har en putsad fasad med omålade enlufts-fönster. En oljad trädörr leder in till stallet och en dörr leder in till ladugården. Ovanför bottenvåningen är väggen klädd med rödfärgad lockpanel. Hönshuset är klätt i rödfärgad lockpanel och har småspröjsade vita enkelfönster. En paneldörr leder in från gårdsplanen. Skyggan på baksidan har en stor dubbelport ut mot åkern. Fasaden är klädd med rödfärgad lockpanel. Skyggans takfall är sammanbyggt med ladugårdens och belagt med enkupigt rött tegel.



Vagnslidret har jordgolv. Ovanför vagnslidret finns ett höloft. Ladan är öppen upp till taknocken och avskiljs från logen av logkistan. Logen har ett trägolv och logkistan utgörs av låga väggar av liggande plank. Ovanför logen finns ett höloft. Även till vänster om logen finns en lada som fortsätter in bakom stallet. Denna är öppen upp till nocken. Stallet är uppfört i liggtimmer. Ovanpå stallet finns ett höloft. Från ladan kommer man in i stallet genom en smal paneldörr. Stallet är avdelat till två rum med ett respektive två bås. Mellan rummen finns enkla paneldörrar. Golvet är av betong. Ladugården har putsade väggar förutom åt stallet där timmerväggen är bar. Golvet är av betong och taket av brädor. Ladugården har två rader med bås av trä. I golvet löper en avrinningskanal. Här finns även en mjölkkningsanläggning. Ovanpå ladugården finns ett öppet loft. Vinkeltillbyggnaden består av en gång som är öppen mot ladugården, ett dass och ett hönshus. Hönshuset består av två rum. Det ena har oklädda timmerväggar och det andra har spånisolerade brädväggar. Rummen har betonggolv och brädtak. Via en dörr på baksidan kommer man ut på hönsgården.

### *Brygghus (III)*

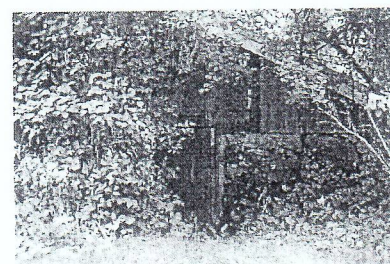
Byggnaden uppfördes enligt uppgift 1942. Byggnaden har en stomme av plank och regelverk och vilar på en betongsockel. Väggarna är klädda med rödfärgad locklistpanel. Sadeltaket är täckt med tvåkupigt rött tegel. Mitt på taket finns en skorsten i tegel. Byggnaden inrymmer en vedbod, ett brygghus samt ett mindre rum som fungerat som snickarbod. Loftet har varit sädesmagasin. Vedboden har stomme av stolpverk och bräder. En mindre dörr finns på norra gaveln. En rödfärgad dubbelport leder in från gårdsplanen. Bredvid denna finns en dörr som leder till trappan upp på loftet och en dörr in till brygghuset. Båda dörrarna är grönmålade. Byggnaden har enkla, vita tvåluftsfönster med tre rutor per båge.

Vedboden har oisolerade väggar och jordgolv. Brygghuset har skivklädda vitmålade väggar och tak. Golvet är av betong. I ena hörnet står en kittel i järn med rostfri insats. I det andra hörnet ett betongkar för kylning av mjölk försedd med en Alfa-Laval doppkylare.

Snickarboden är uppförd i plank och väggarna är klädda med ljusgrön masonit. Taket är klätt med vitmålad spontpanel och rummet har brädgolv. I ena hörnet står en vedspis (Husqvarna No.726 ). Sädesmagasinet är oinrett och öppet upp till nocken.

### *Jordkällare (IV)*

Jordkällaren ligger halvt nergrävd i marken och är uppförd 1923 av kraftiga huggna stenblock. Taket är täckt med tvåkupigt rött tegel och vitmålade vindskivor. Gavelröstena är klädda med rödfärgad lockpanel. På den norra gaveln finns en ingång med en trädörr. Via en smal passage och ytterligare en dörr kommer man

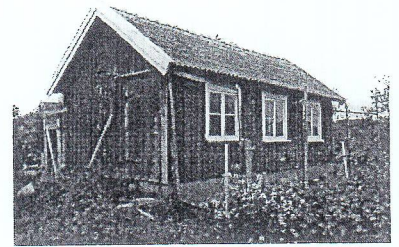


in i källaren som består av ett enda rum med betonggolv och väggfasta hyllor av trä.

#### *Hönshus (V)*

Öster om vägen ligger ytterligare ett hönshus uppfört 1939. Den södra delen består av ett stort rum uppfört i liggtimmer, resten av byggnaden är uppförd med stolpkonstruktion. Byggnaden vilar på en betongsockel. Väggarna är klädda med rödfärgad locklistpanel. Sadeltaket är belagt med tvåkupigt rött tegel. Sydvästra fasaden upptas av stora, vita, enkla tvåluftsfönster med två rutor per båge. Ett likadant fönster sitter på den södra gaveln. En enkel rödfärgad bräddörr på den norra gaveln leder in i hönshuset.

Innanför dörren finns ett rum som i mitten är delat med en vägg av hönsnät. I den yttre delen förvaras hönsfodret, medan resten av rummet är hönshus. Väggarna är inte isolerade. Rummet har betonggolv och bräddtak. Genom en bräddörr kommer man in i det större timrade hönshuset. Även detta rum har betonggolv och bräddtak. Hönshuset är inrett med reden. En öppning i bakväggen leder ut på hönsgården.



#### *Förråd med vagnslider (VI)*

Byggnaden uppfördes på 1950-talet som vagnbod och förråd. Den har en stomme av stolpverk och fasad av rödfärgad locklistpanel. Byggnaden vilar på en betongsockel samt upplägg av natursten. Sadeltaket är täckt med enkupigt rött tegel. På den sydvästra långsidan finns två rödfärgade dubbelportar som leder in till vagnboden och en enkeldörr som leder in till förrådet. På den norra gaveln finns ett mindre korspröjsat vitt fönster.

På baksidan finns ett senare tillbyggt traktorgarage. Det är uppfört i stolpverk med fasad av rödfärgad locklistpanel. Det flacka pulpettak är täckt med sinuskorrugerad eternit. På norra gaveln finns en rödfärgad dubbelport.

I ena hörnet av byggnaden finns ett mindre rum som använts som förråd för trädgårdsmästeriet. Här förvarades bland annat drivbänksfönster. Rummet har brädgolv och innertak av trä.

Vagnboden har brädgolv och oisolerade väggar och är öppet upp till nocken. På takbjälkarna förvaras virke. Traktorgaraget på baksidan saknar golv och har oisolerade väggar.



## **Hålan 3:1**

### **Historik**

Fränneröd och Hålan omfattar ett 1/4 mantal och därav utgör hemmansdelen Hålan ett 1/8 mantal. 1841 inköptes Hålan av Hendrick Arfvidsson för pengar som han lär ha tjänat genom att plocka färglavar. Han byggde 1844-45 det gamla boningshuset på Hålan som revs på 1930-talet. Karl Gustaf Johansson, rallare från Småland gifte sig med Hendricks sondotter Maria 1911. Han kom

sedan bl a att arbeta som snickare hos byggmästare Karl Tålig, Kallsås. Småbruket sköttes av hustru och barn. Karl Gustaf byggde det nuvarande boningshuset på Hålan år 1936 och ladugården 1928.

#### Förteckning över ägare

##### 1841-1871

Hendrick Arfvidsson gift 1.Olena Johansd. 2. Olena Sörensd.

##### 1871-1873

Bröderna Anders S Julius och August H Teodor Henriksson

##### 1873-1917

Anders Simon Julius Henriksson (son från Hendriks 2:a gifte), gift med Britta Justina Olsdotter

##### 1917-1923

A S J Henrikssons barn: Martin, Johannes, Maria, Anna och Juliana

##### 1923-1946

Karl Gustaf Johansson f.1876 d.1946, (rallare från Urshults sn, Kronoberg) gift 1911 med Julius Henrikssons dotter Maria.

##### 1946-

Torsten Johansson

#### Områdesbeskrivning

Jordbruksfastigheten Hålan är belägen väster om gamla E6:an, en bit norr om den tidigare beskrivna gården Svensland. Hålan utgör den sydligaste delen av enheten Fränneröd-Hålan. I en sluttning omgärdad av gräsytor, buskar och lövträd ligger bostadshus, bryggshus och ett mindre uthus. Norr om trädgården avskilt genom en förbipasserande markväg ligger ladugårdslänga och garage. Ladugårdslängan är belägen i öst-västlig riktning där marken sluttar mot norr. Vägen förbi Hålan hade på 1930-talet sin sträckning mellan bostadshus och bryggshus. Vid infarten till tomten uppsattes år 1903 ett par grinstolpar av huggen granit med initialerna JH (Julius Henriksson). Mellan bryggshuset och det nuvarande garaget gick fägatan förbi ladugården. Tillfartsvägen från E6:an har senare flyttats och har nu sin sträckning mellan bryggshuset och garaget

#### Byggnadsbeskrivning

##### *Tidigare bebyggelse*

##### *Boningshus*

Ca 1844-45 uppfördes ett timrat bostadshus på dubbel bredd i en våning med loft, ungefär på nuvarande lillstugans plats. Stommen som var helt och hållet timrad hade låsknutar som ej var utskjutande (troligtvis ursprungligt utförande) Byggnaden utgjordes av det s.k. stöverummet (storstugan), storkammaren, köket och lillkammaren. I köket fanns ett stort spiskomplex med 2 ugnar; en bakugn och en ugn för torkning. I bakugnen användes en järnhäll på fyra ben som man eldade inunder och bredvid

under själva bakningen. Iorstugan och sedermera i lillekammaren fanns s.k. järnkakelugnar, d.v.s. sättugnar i gjutjärn av norsk modell. I storkammaren fanns en murad kakelugn (ugn av tegel med kakelplattor). Väggar i orstuga och kammare var ursprungligen rappade men försågs senare med tapeter. På vinden fanns ett gavelrum med gavelkamrar på var sida (mjölkammare respektive klädkammare) samt ett större utloft med spannmålsbingar. Under del av huset fanns en källare med ingång dels utifrån och dels via en lucka i köksgolvet. Utanför köksentrén fanns en snedtäcka som användes bl.a. till matförråd.

Byggnaden var klädd med gulmålad panel (handsågad asp-klädsel). Taket var täckt med enkupigt tegel och saknade utskjutande taksprång. Fönstren var småspröjsade.

Det fanns en snedtäcka med ingång till köket. I snedtäckan fanns dessutom utrymmen för förvaring av mat och ved.

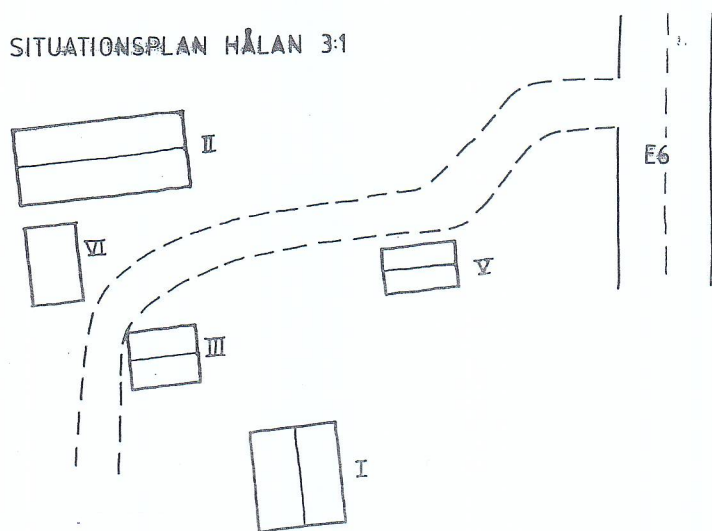
### Ladugård

Den gamla ladugården var byggd i en sluttning. Detta byggnadssätt gjorde att den invändiga takhöjden ökade ju längre ned i sluttningen man kom. Byggnaden var indelad i fähus, loge, 2 lador, häststall och redskapslider. Fähuset med plats för 4-5 kor, kalv, gris och höns var placerad i den övre delen av ladugården där takhöjden var mycket låg.

Med undantag av redskaplidret var hela byggnaden timrad och utformad så att de översta stockvarven kragade ut. När stommen brädkläddes bildades det en gång under de utkragande stockarna.

### Nuvarande bebyggelse

SITUATIONSPLAN HÅLAN 3:1



### *Boningshus(I)*

Det nuvarande boningshuset byggdes 1935-36. Det är uppfört med timmerstomme i 1½ våning och vilar på en putsad källarmur. Fasaden är klädd med gulmålad stående locklistpanel med vita knutar och vita vindskidor. Sadeltaket är täckt med rödbrunt betongtegel och åt väster försett med en släpkupa med ett litet fönster. På taket finns en skorsten i rött tegel som upptill avslutas med en svag utkrågning. De vitmålade fönstren är huvudsakligen av tvåluftstyp med mittpost och utan spröjs. Fönstren har släta vitmålade foder. Flera av fönstren i bottenvåningen är utbytta mot fönster med en enda luft. På gavlarna finns vindsfönster; de består på var gavel av dels ett triangulärt spröjsat fönster under taknocken samt två små kvadratiska spröjsade fönster på ömse sidor om övervåningens mittpostfönster. På den västra långväggen finns en utbyggd panelklädd köksveranda med sadeltak och brunmålad paneldörr. På östra långväggen finns en ytterligare en utbyggd veranda försedd med en front. En trappa med järnräcke leder här upp till huvudentrén som har en brun paneldörr flankerad av smala spröjsade fönster. På den södra gaveln finns en nedgång till källaren och ingång med en brun paneldörr.



Planlösningen i bottenvåningen består av kök, en ganska stor hall och 2 bostadsrum (senare sammanslagna till 1 större rum). I hallen finns trappor till övervåning och källare. På den övre våningen finns 2 sovrum, långsgående vindsgarderob, hall och badrum. I det rum där fronten finns fanns tidigare en kakelugn. I källaren finns ett större utrymme med värmepanna, tvättmaskin och plats för hyvelbänk. I ett avskilt rum som nyttjats som matkällare finns en vattenpump.

### *Husbygget 1935*

Ritningarna till det nya boningshuset gjordes av ägaren Karl Gustaf Johansson som också utförde timringsarbetet. Egnahemsföreningen lånade ut 2000 kr och gav i bidrag 1000 kr till bygget.

Först revs det gamla bostadshuset med undantag av kök och skorsten. På timmerstommen som blev kvar lades ett brädtak och där bodde man under byggtiden.

Det nya bostadshusets stomme timrades med nytt timmer och laxknutar upp till fönstren, däröver nyttjades återanvänt timmer från det gamla huset. Timmerväggen tätades med mossa och kläddes invändigt med Dalpilens papp inköpt hos Herman Bjurströms i Uddevalla. Senare försågs väggarna invändigt med porösa skivor.

Takteglet (tvåkupigt) köptes från Tengrenstorps tegelbruk, Vänersborg. Lerteglet ersattes senare med betongpannor.

Innerväggarna av tretums plank liksom klädseln (gran) sågades av sönerna på gården med hjälp av kransåg. Karl Gustaf snickrade själv fönsterbågar och karmar. Klädseln målades gul, fönster och vindskidor vita och fönsterfodren färgades bruna. Det

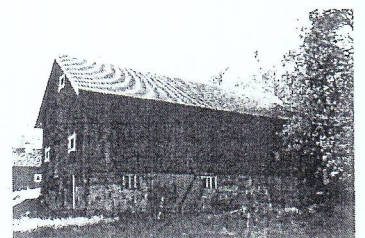
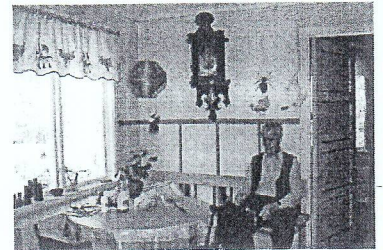
var hustrun Maria som bestämde färgsättningen. Dörrbladen med fyra speglar införskaffades hos Bjurströms i Uddevalla där också karmvirket köptes vilket Karl Gustaf själv satte ihop. Dörrbladen ådringsmålades av Jan Samuelsson i Högås. Golvbräderna sågades hos Gustaf Olsson i Bråten, men hyvlades och spontades av sönerna hemma på Hålan.

Innertaken var klädda med spännpapp. Kakelugnar som fanns i varje rum (en rund vit kakelugn med 2 par mässingsluckor för elstad och värmeskåp är kvar) stod tidigare i Skredsviks gamla prästgård. Murstock och kakelugnar murades av muraren Johan Karlsson från Saltkällan. Torsten, (nuvarande ägare) var hantlangare och fick älta lera, sand och vatten till lerbruket som användes till kakelugnarna. Källaren göt man själv. I köket murades ett spiskomplex med vedspis och bakugn. Det fanns ingen fast inredning förutom ett högt skåp. Väggen vid matplatsen kläddes med en brösthögt brunlaserad kryssfäner med bröstningslist (finns kortfarande kvar men ommålad i beiget med grönt listverk) Intill köket i den utbyggda köksveranda inreddes ett skafferi.

När huset byggdes fanns inte el, vatten eller avlopp. Troligen omkring 39-40 installerades en holk med vattenkran i köket, samtidigt drogs vatten in i ladugården. El leddes in omkring 1940. Diskbänk med över- och underskåp insattes troligen på 1950-talet och vedspisen kompletterades med en elektrisk bänkspis. Spiskomplexet med vedspis fanns kvar till 1970-talet då vedspisen ersattes med en elektrisk spis. Utedass användes fram till början av 1960-talet då badrum med WC installerades i övervåningen. Vattenburen värme med oljepanna och element monterades in ungefär samtidigt.

### *Ladugård (II)*

Ladugården uppfördes 1928 av Karl Gustaf Johansson som hade ladugårdar i Varend i Småland som förebild. Byggnaden är uppförd i 2 våningar och är 16,5 meter lång och 7,8 meter bred. Taket är av sadeltyp och täckt med röd korrugerad plåt på undertak av bräder (det var ursprungligen täckt med tegel). Byggnaden som är belägen i sluttande terräng har djurstall i den undre våningen med ingång från den östra gaveln. Innanför djurstallet finns ett utrymme där man förvarade rotfrukter och foderbetor. På den övre våningen finns loge omgiven av 2 lador. Övervåningen har regelstomme och rödfärgad gles brädklädsel. Loggolvet som är 3,8 m brett består av hyvlade plankor som är fästade med narar. Till logen finns en svart dubbelport mitt på den södra långväggen och på den norra långväggen 2 luckor. Till vänster om logporten finns en rödfärgad dubbelport och till höger en rödfärgad enkel trä dörr. Längst i väster fanns ett numera rivet vagnslider. Bottenvåningen är uppförd i cementhålstén, s.k. sohlbergsblock med två hål och ett par timmervarv. På grund av dålig isoleringsförmåga hos cementblocken har väggen senare kompletterats med en tegelmur. Innertaket bärs upp av ett



vitfärgat synligt bjälklag på ett bärande stolpverk. Golvet i ladugårdens bottenvåning är cementerat (ursprungligt). I ladugården hölls 3-8 kor och 1 häst. Dessutom kunde det finnas något ungdjur, får och ett par grisar.

Mjölkrum med kylbassäng finns vid den östra gaveln. Detta anordnades på 1950-talet och anvisningar för utförandet gavs av mejeriet. Isbinge för isförvaring under sågspån fanns vid bäcken. Troligen kyldes mjölken tidigare i en träbalja med vatten och is i. Mjölken kördes i början av 1900-talet med häst och vagn till Hogstorp där den skickades med järnväg till Uddevalla. Senare såldes mjölken till Appelgrens mejeri i Uddevalla och därefter till Andelsmejeriet på packhusgatan i Uddevalla.

På den östra gaveln finns två bruna trädörrar, en till mjölkrummet och en in till fähuset. På samma gavel finns tre svartmålade ventilationsluckor omgivna av vita dekorativa krysslagda foder. I betongstensmuren på den norra långväggen finns liggande småspröjsade fönster. I denna mur finns också en brunmålad dubbelport samt ytterligare en trädörr.

Tak (numera rivet) byggdes på den norra långsidan över gödselstaden, troligen omkring 1940 med hjälp av lån/bidrag från hushållningssällskapet.

#### *Lillstuga, f.d brygghus och snickarbod (III)*

Byggnad i en våning med loft uppfördes 1939 av timmer från det gamla huset. Fasaden är klädd med rödfärgad stående locklistpanel. Sadeltaket är täckt med enkupigt rött tegel (som tidigare täckt gamla bostadshuset) och försedd med en putsad skorsten. Vitmålade 6-delade fönster med mittpost och spröjs. På den södra långväggen finns en rödmålad veranda med vitt listverk. Under huset finns en källare och på den södra långsidan finns en utanpåliggande källarnedgång försedd med luckor.

Huset utgjordes ursprungligen av en brygghusdel med brygghuspanna och en snickarverkstad med kamin, samt ett loft. Huset har senare byggts om till bostad.



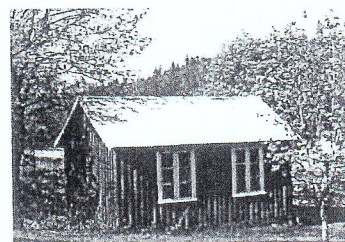
#### *Garage (IV)*

Garage, uppförd av regelverk och klädd med rödmålad stående locklistpanel. Pulpettak täckt med plåt. Vitmålat fönster samt 2 stora garagedörrar av brunfärgad plåt och med vita foder. Golvet är cementerat. På platsen fanns tidigare en byggnad som inrymde vedbod, snickeriverkstad och hönshus.



#### *Uthus (V)*

Garage, uppfört av regelverk och klädd med rödmålad stående locklistpanel. Sadeltak täckt med grå profilerad plåt. Vitmålade 6-delade fönster. Cementerat golv. Brunmålade garagedörrar.



## Sammanfattning

Gårdarna Svensland 2:2 och Hålan 3:1 utgjordes på 1800-talet av vardera 1/8 mantal av kronoskatte natur. De nuvarande boningshusen tillkom 1936 (Hålan) och 1947 (Svensland). Båda byggnaderna är uppförda med timmerstomme med komplement av plank när det gäller huset på Svensland (1947). Entrépartierna byggdes på Hålan som 2 utbyggda verandor. Denna traditionella lösning valdes inte på Svensland utan här försågs bostadshuset 1947 med 2 invändiga hallar.

Båda boningshusen var ursprungligen försedda med vedspis i köket. På Svensland införskaffades en vedspis så sent som 1956 när ytterligare ett kök inreddes på övervåningen.

Kallvatten drogs in i början av 1940-talet på Hålan, medan det på Svensland fanns kallvatten indraget från början (1947). Elektricitet installerades på Hålan omkring 1940 och på Svensland 1948. Utedass brukades på båda gårdarna fram till 1960-talet. Ladugårdsbyggnaderna som är uppförda på 1910-talet (Svensland) och 1928 (Hålan) skiljer sig när det gäller planlösning. Ladugården på Svensland har alla sina olika funktioner i en envåningslänga medan Hålans ladugård är byggd i 2 hela våningar med förebild från Småland. Byggnadsmaterialet i de båda ladugårdarna utgörs av stolpverk med brädklädsel, betonghålstén och till en del liggande timmer. Betonghålstén var en ganska ny produkt i Bohuslän som hade börjat tillverkas 1907 av Axel Sohlberg i Munkedal. Det vanliga under 1800-talet var att ladugårdarnas fähusdel var uppförd av bilat liggande timmer. Denna del kom under början av 1900-talet att alltmer ersättas av betonghålstén.

Förutom ladugård har det på båda gårdarna funnits någon typ av bryggghus. Bryggghus kombinerat med snickarbod uppfördes på Hålan 1939. Det 1942 byggda bryggghuset på Svensland var kombinerat med snickarbod och vedbod.

Dokumentationen av gårdarna Svensland och Hålan visar att traditionell teknik med timmerstomme användes i boningshusen ännu på 1940-talet. Vikten av fullgott virke under fönstren visar det faktum att nytt timmer brukades till dessa partier på såväl Hålan som Svensland. Fönsterbågar och karmar tillverkades lokalt av snickare på orten, i Hålans fall av ägaren själv som var snickare. Dörrarna var däremot produkter som köptes antingen i Uddevalla eller Munkedal. Den hantverksmässiga tillverkningen av klädselbräder, plank och golvbräder (Hålan) ersattes på Svensland till en del av färdigtillverkade produkter, t ex större delen av golvbräderna. Bebyggelsen på dessa gårdar är bra exempel på det tidiga 1900-talets brytningstid mellan hantverksmässig tillverkning och industriproduktion av byggnadsdetaljer.

## Källor

Johansson Gustav; *Hålan- en gård och dess folk under 250 år.*  
(kopierad upplaga 1998)

*Ortnamnen i Göteborgs och Bohus län XII*, 1978, Göteborg

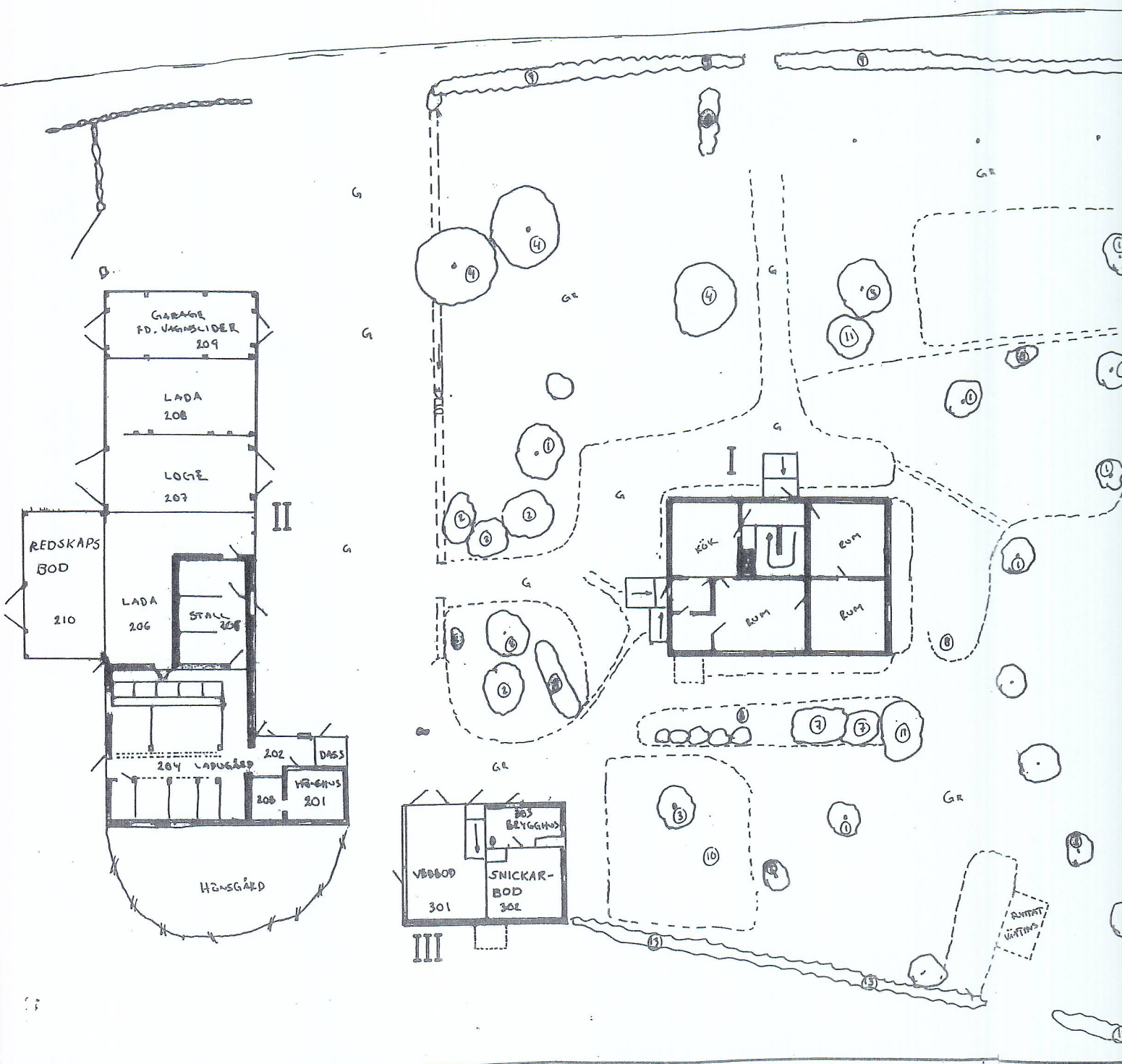
Intervju med Märta Fredriksson delägare till Svensland 2:2  
Intervju med Torsten Johansson ägare till Hålan 3:1  
Intervju med Gustav Johansson, Munkedal (bror till Torsten  
Johansson och uppvuxen på gården Hålan)

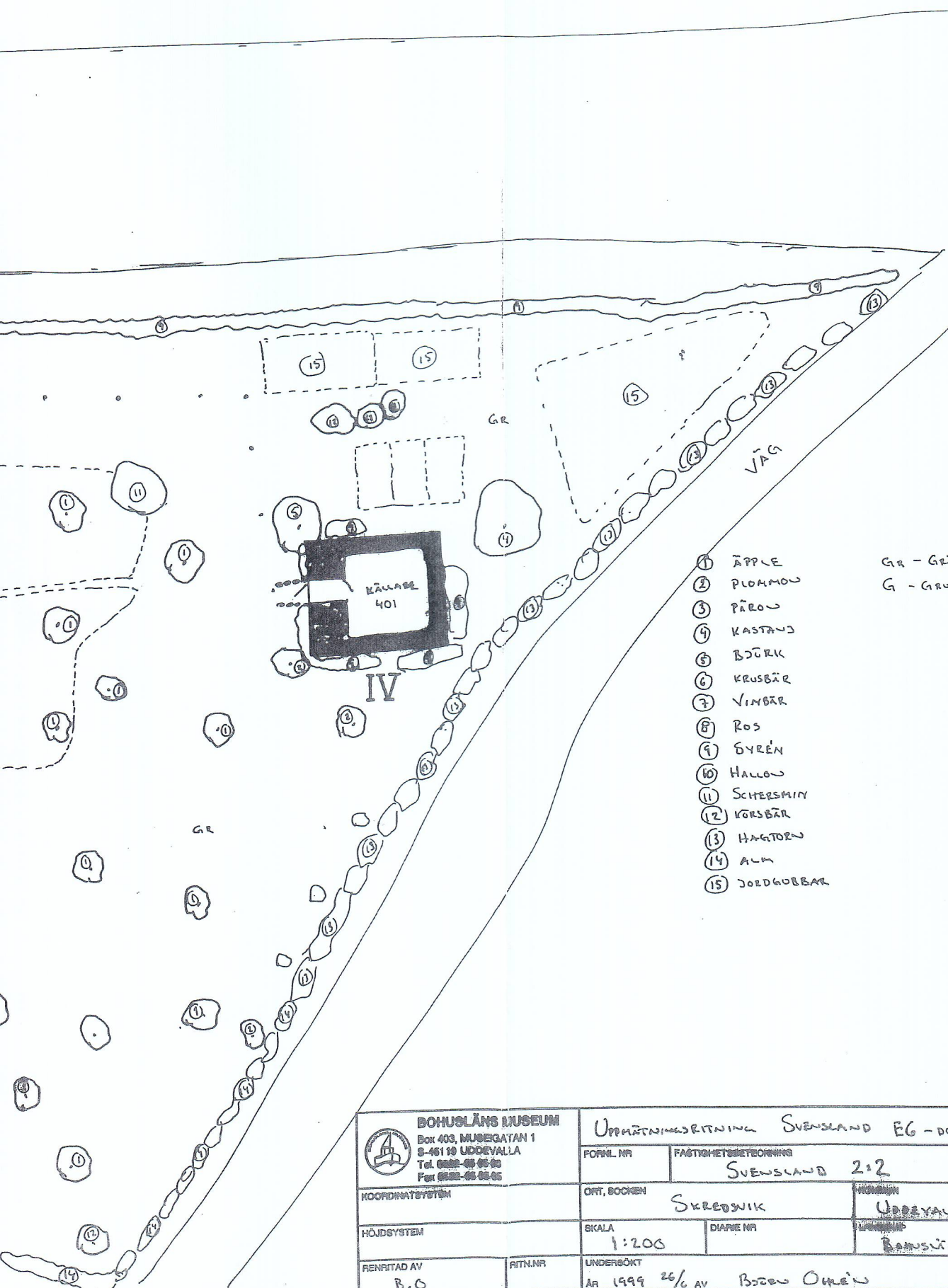
## Bilagor

Bilaga 1 uppmättningsritning Svensland E6-DOK  
Bilaga 2 uppmättningsritning tomten öster om vägen  
(Svensland 2:2)

HÖNSHUS  
↑  
VÄGNSLIDER

GAMLA EG:AN

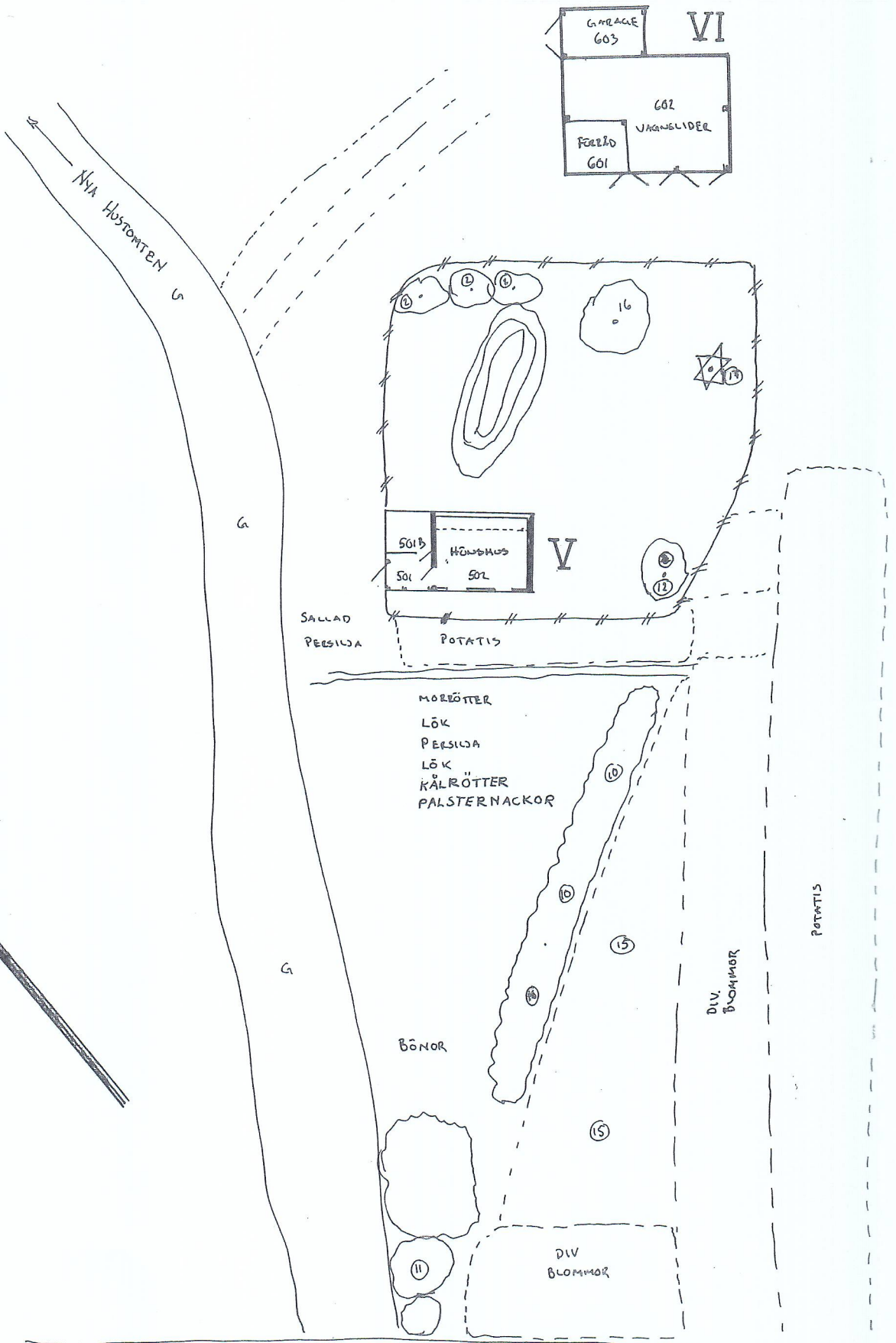




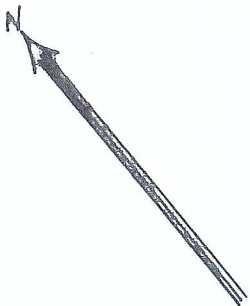
- ① ÄPPLE
- ② PLOMON
- ③ PÄRON
- ④ KASTANJ
- ⑤ BJÖRK
- ⑥ KRUSBÄR
- ⑦ VINGBÄR
- ⑧ ROS
- ⑨ SYREN
- ⑩ HALLOW
- ⑪ SCHERSMIN
- ⑫ KORSBÄR
- ⑬ HAGTORN
- ⑭ ALN
- ⑮ JORDGUBBAR

GR - GRÄS  
G - GRUS


<b>BOHUSLÄNS MUSEUM</b> Box 403, MUSEGATAN 1 S-461 18 UDDEVALLA Tel. 0522-46 95-00 Fax 0522-46 94-05		UPPMÄTNINGSRITNING SVENSLAND EG-DOK.	
KOORDINATSYSTEM	ORT, BOKEN SKREDSVIK	FÖRML NR SVENSLAND 2:2	FASTIGHETSBETECKNING UDDEVALLA BANSJÖN
HÖJDSYSTEM	SKALA 1:200	DIARIE NR	BANSJÖN
RENNITAD AV B.O	RITN.NR	UNDERBÖKT ÅR 1999 26/6 AV BIRGER OHLÉN	



GAMLA EG:AN



- ② PLOMON G - GRUS
- ⑩ HÅLLON
- ⑪ SCHARSMIN
- ⑫ KÖRSBÄR
- ⑮ JORDGUBBAR
- ⑯ OXEL
- ⑰ AMERIKANSK SILVERGRAN

 <b>BOHUSLÄNS MUSEUM</b> Box 403, MUSEIGATAN 1 S-45119 UDDEVALLA Tel. 0522-65 65 00 Fax 0522-65 65 05		UPPMÄTNINGSRITNING TOMTEN ÖSTER OM VÄGEN FORM NR FASTIGHETSBETECKNING SVEVSLAND 2:2	
KOORDINATSYSTEM		ORT, SOCKEN SKREDSVIK	NUMMERN "UDDEVALLA"
HÖJDSYSTEM		SKALA 1:200	DIARIE NR LANDSKAP BOHUSLÄN
RENITAD AV B.O	RIT.NR	UNDERSÖKT ÅR 1998 26/6 AV BJERD OXEL	