

40. Kungshagen (se sidan 997. Hällebäcks byförsamling
 41. Mindre ättfog (se sidan 997. Hällebäcks byförsamling)

R. Nr. 13

KARTA

Arkeologisk utredning

öfver alla ägor till Krono-Länsmansbefattat lät mät

Väg 723
Källekärr-Hälleback

H O G A

ut: *Gotheborgs- och Bohus län*
Tjörns härad och Stenkyrke sockens

Stenkyrka socken
 Tjörns kommun

Uppmålad år 1866

M. W. Hansson
 Promisjerens Samfundets

Rapport 2000:1
 Oscar Ortman

Arkeologisk utredning

**Källekärr – Hälleback
v723**

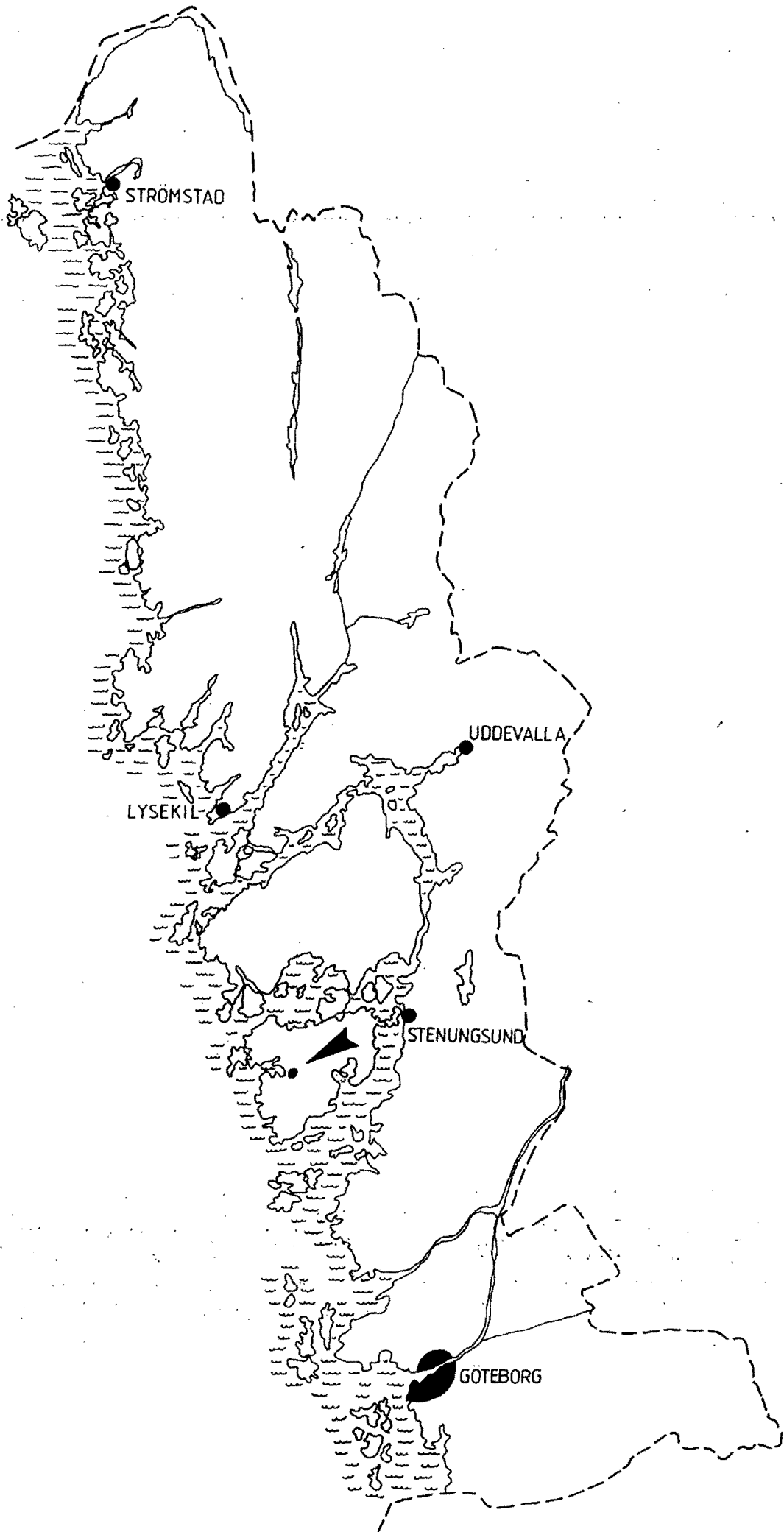
Stenkyrka socken
Tjörns kommun

*Ur allmänt kartmaterial
från lantmäteriet
medgivande 90.80.12.
Utdrag ur ek.karta 7170, 7180.*

*Framsidan är ett kollage av laga skifteskartan
över hemmanet Hoga, upprättad 1866, texten lyder:
40. Kungshögen (se sidan 223 Holmergs beskrifning III del öfer Bohuslän 1845)
41. Mindre Ättehög*

Bohusläns museum 2000:1
Oscar Ortman





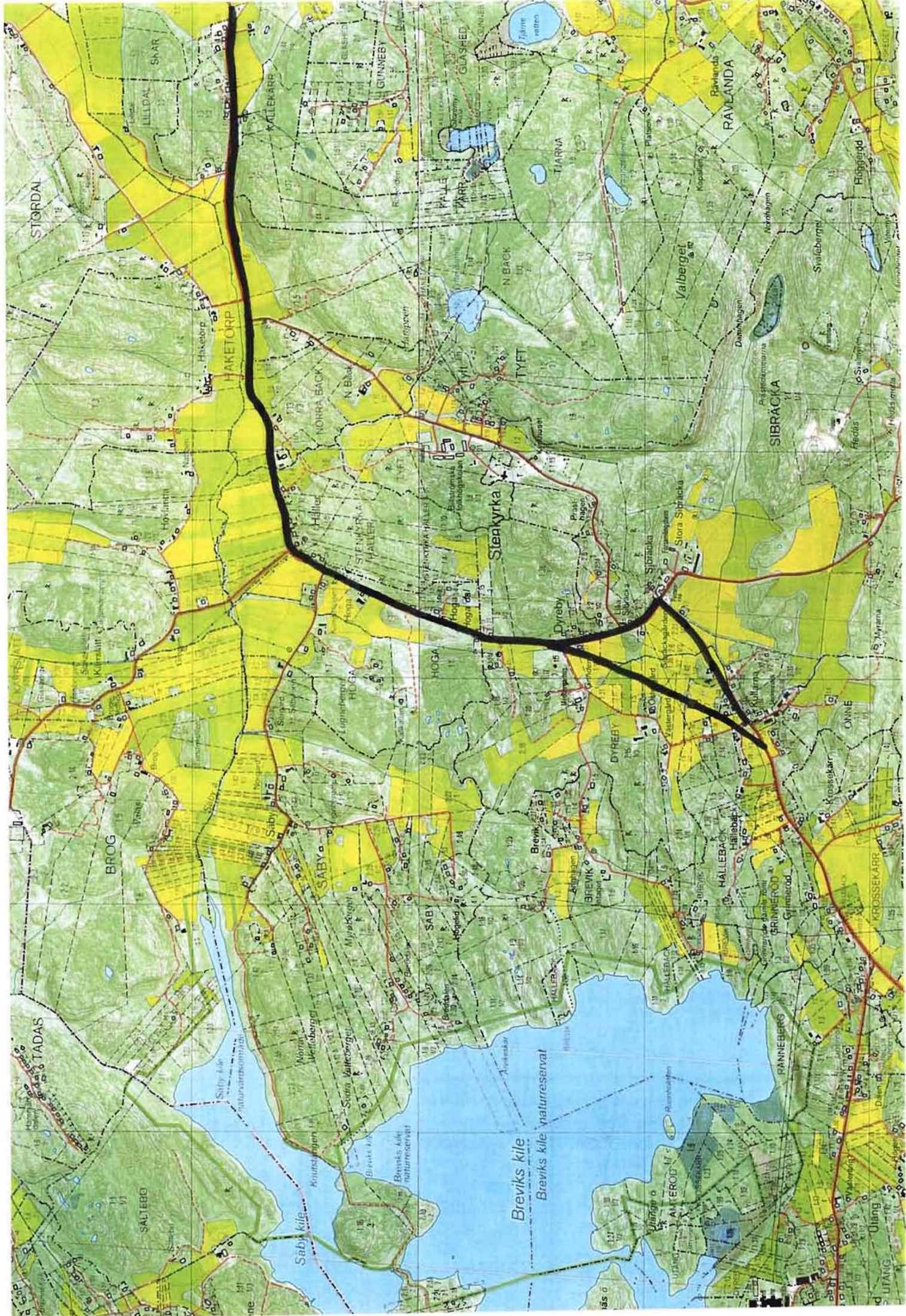
STRÖMSTAD

LYSEKIL

UDDEVALLA

STENUNGSUND

GÖTEBORG



Inledning

I samband med att vägverket planerade att ändra sträckningen för väg 723, utförde Bohusläns museum i oktober en arkeologisk utredning längs sträckan Kållekärr – Hälleback. Utredningen utfördes i två etapper. Det första steget bestod av en genomgång av de historiska kartöverläggen och en inventering i fält. Vid inventeringen valdes ett antal områden ut, dessa undersöktes med provgroppsgrävning och maskingrävda schakt. Utredningen utfördes av Oscar Ortman, Bohusläns museum.

Naturmiljö

Från kållekärr löper först vägen genom ett trångt pass som sedan öppnar sig i en dalgång, som ligger på båda sidor om Säby å och ner mot Säby kile. Den nuvarande vägen går över fastigheterna Norra Bäcks och Hällers inägomark. Vid karteringen för storskiftet i slutet av 1700-talet och början av 1800-talet gick vägen närmare bebyggelsen längs med den södra dalsidan. Så är fortfarande fallet vid Häller. Den äldsta vägsträckningen har dock gått via Tyft och Stenkyrka kyrka (se *Pettersson 1971:46,60 samt den geometriska uppmätningen för Stora Sibräcka*). Från Hoga till Dyreby har vägen en mer höglänt sträckning över ett sadelläge, med både betesmark och hållmark. Här delar sig vägen i två alternativ.

Alternativ A går längs med befintlig väg ner mot Lilla och Stora Sibräcka.

Alternativ B går väster om befintlig väg över fastigheten Dyreby och ner mot Hälleback.

Det första alternativet följer den västra kanten av det större bergspartiet mellan Sibräcka Hogadal och Tyft. Det andra alternativet går över inägomarken till Dyreby och Hälleback där åkermarken på sina ställen är uppbruten av mindre impediment.

Fornlämnings miljö

Området mellan Stordal och Hoga finns uttaget i Länsstyrelsens sammanställning av fornlämningsmiljöer. Där beskrivs området som ett område med ett urval av fornlämningar från tidig stenålder till medeltid. Trots att alla av komponenterna är mindre framträdande uppvisar området ett tvärsnitt av länets fornlämningsbestånd i ett för detta typiskt sprickdalsparti (Bertilsson-Winberg 1984:109). Hogagravfältet, *raä 171*, med sina drygt 30 anläggningar och den större kungshögen *Raä 172*, är den största enskilda fornlämningen. Även vid Haketorp finns ett järnåldersgravfält, *Raä 169*. I övergången mellan dalbotten och bergssidan finns ett flertal skålgropar och hållristningsförekomster, *Raä 185, 187, 197*. Här ligger också de historiska gårdslägena Häller, *Raä 560*, Norra Bäck, *Raä 559* och Haketorp, *Raä 636*. Alla är bebyggda i dag. Vid Stordal skall enligt Johan Pettersson sägnen om guldvaggan ha utspelat sig (se Pettersson 1974:16,111 ff). Vid Hogadal finns rester av en eventuell stenkammargrav, *Raä 229*.

Analysen av historiska kartöverlägg.

Hemmanet Hoga, som fått sitt namn efter gravfältet på gränsen mellan inägomark och utmark, var mellan 1659 –1697 upptaget som 1 kronohemman under allmän disposition. Detta kan tyda på att det kan ha legat en medeltida ödegård på fastigheten (muntlig uppgift Roger Nyqvist). Från 1697 var hemmanet ett kastellhemman och fram till 1799 förblev Hogadal en samfälld utmark som sedan kom att skiftas på Hoga, Häller och Stenkyrka. Hogadal gränsar i öster till en annan kastelljord. 1574 omnämns detta som Kyrkeby öde. Gården kom senare att läggas under Heller. (Pettersson 1971:116).

Kungshögen samt ytterligare en gravhög finns inmätt på 1868 års lagaskifte över Hemmanet Hoga. Lantmätaren har till och med refererat till Bohusläns historia som just hade tryckts. Holmberg nämner att det fanns 80 gravar av vilka några redan var förstörda. I dessa hade man hittat järnskrot och brända ben.

1939 får vägen förbi gravfältet en ny sträckning. Nils Niklasson intendent vid Göteborgs arkeologiska museum skriver om vägsträckningen: ”På åkern väster om (där en mindre gravhög finns markerad på lagaskifteskartan) kungshögen, där vägen kommer att gå, har tidigare funnits ett flertal gravhögar, vilka dock sedan årtionden varit överplöjda och utjämnade - vid min vistelse på Tjörn 1914 var förhållandet likadant som nu. Då plöjning under årtal gått ganska djupt, är det föga troligt, att spår av de forna högarna eller ens några fynd föremål ännu skulle påträffas, ...” (Brev N.N – Riksantikvarien 9.3 1939).

Från Lilla och Stora Sibräcka finns två geometriska uppmätningar från 1698 respektive 1699. Åkermarken ligger redan då samlad i vad som än idag är åkermark. Den äldre vägsträckningen förbi kyrkan, brunnen, i Sibräckakrysset finns upptagen redan på stora Sibräckas geometriska karta. I det senare skedet, Lilla Sibräckas storskifteskartan från 1821, ser man hur vägen fått en ny sträckning, ~~se fig. 3~~. Enligt Johan Pettersson, som citerar Biskop Jens Nilsen, skall vägen mellan Toftenäs och Stenkyrka haft en sträckning förbi Prästgården i Sibräcka (Pettersson 1971:46,60). Vägen förbi gravfältet i Hoga skall enligt Pettersson gått öster om gravfältet (a.a:45).

Resultat från inventeringen

Som ett första steg i fältdelen inventerades hela sträckan till fots. Som ett resultat av detta valdes fyra områden ut för utredningsgrävning och ett som förundersökningsområde, se nedan:

- *område 1*, en svag sydslutning med ett 100 meter brett sadelläge, betesmark på Hällbäcks inägor. En 18 x 14 meter stor husgrund efter ekonomibyggnad antagligen från lagasskifte eller enskifteshandlingarna 1826. Här grävdes schakt 1 till 3, jordarten utgjordes av lera.
- *område 2*, ett 65 x 30 meter stort impediment med berg i dagen i södra och norra delen. Där emellan ett 15 x 30 meter stort område med silt och lera. Här grävdes schakt 4 och 5.
- *Område 3*, åkermark med berg i dagen på två ställen, 5 x 8 respektive 10 x 20 meter stora. Hällarna avsöktes efter skålgropar utan att sådan påträffades. Jordarten utgjordes av lera.
- *Område 4*, ett 500 meter långt, något fuktigt sadelläge i nord-sydlig sträckning, skyddat av berg åt öster och väster. Betesmark förutom längst i norr där åkern låg i vall. Här grävdes schakt 8 till 17 och jordarten utgjordes av silt och lera.
- *Område 5*, området består dels av en 20 x 15 meter stor och väl skyddad avsats som vätter åt sydöst samt en svag väst slutning strax norr om avsatsen. Här ytplockades enstaka slagen flinta vid inventeringen. Området ligger i och i direkt anslutning till RAÄ 586, Lilla Sibräckas gamla gårdstomt.

Resultat från utredningsgrävningen

Sammanlagt 20 schakt grävdes inom de fyra utvalda områdena, *se fig 1 och 2*. Vid schaktningsgrävningen kunde inga indikationer på förhistorisk aktivitet iakttagas. I ett av områdena påträffades slagen flinta vid inventeringstillfället. Detta låg i anslutning till en registrerad fornlämning, Raä 586 och sparades därför till en eventuell förundersökning. Vid studierna av de historiska kartmaterialet framgick det att det strax sydväst om kungshögen funnits ytterligare en gravhög på 1860 talet.

Bohusläns museum gör följande bedömning vad det gäller de fortsatta arkeologiska insatserna. Två sträckor bör förundersökas, den första är den som går vid Hoga gravfält och den andra är den som går förbi Lilla Sibräcka, *se fig 3*.

Uddevalla den 10/1 2000

Oscar Ortman

Oscar Ortman
Antikvaire

Litteratur

- Bertilsson, U
Winberg, B 1984 Fornlämningsmiljöer i Göteborgs- och Bohus län. Kulturhistorisk rapport nr 10. Länsstyrelsen i Göteborg och Bohuslän.
- 1992 Ortnamnen i Göteborg och Bohuslän, del VII, Ortnamnen i Tjörns Härad. Dialekt och ortnamnsarkivet i Göteborg.
- Pettersson, J 1971 Del levde bland bergen. Bohusläns Hembygdsförbunds skrifter nr 4, Dala Förlaget, Malung.
- Pettersson, J 1974 Skeppet med guldvaggan. En kulturhistorisk studie Från 1700-talets Tjörn. Dala Förlaget, Malung

Otryckta källor förvarade i Bohusläns museums arkiv

Brev från Nils Niklasson till Riksantikvarieämbetet, 9/3 1939.

Förteckning över grävda schakt

Nr	djup	Fastighet	Markslag	Jordart
1	0,6	Hälleback	vall	lera
2	0,35	Hälleback	vall	lera
3	0,45	Hälleback	vall	lera
4	0,3	Dyreby	impediment	silt
5	0,2	Dyreby	impediment	silt
6	0,2	Dyreby	åker	lera
7	0,2	Dyreby	åker	lera
8	0,35	Hogadal	bete	silt
9	0,2	Hogadal	bete	silt
10	0,25	Hogadal	bete	silt
11	0,25	Hogadal	bete	silt
12	0,4	Hogadal	bete	silt
13	0,35	Hogadal	bete	silt
14	0,4	Hoga	bete	silt
15	0,3	Hoga	vall	silt
16	0,3	Hoga	vall	lera
17	0,3	Hoga	vall	lera

Administrativa uppgifter

Bm dnr: 60/99 k

Lst dnr: 220-25308-99

Projekt nummer: 95/695

Fastighet: Dyreby 2:22

Ek.karta: 7170,7180

Koordinater: X 6440 Y 1252.2

Höjd över havet: 5-25 m

Socken: Stenkyrka

Kommun: Tjörn

Län: Västra Götalands Län

Landskap: Bohuslän

Uppdragsgivare: Vägverket, region väst
Att Anders Mikaelsson
Box 14033
400 20 Göteborg

Ansvarig institution: Bohusläns museum

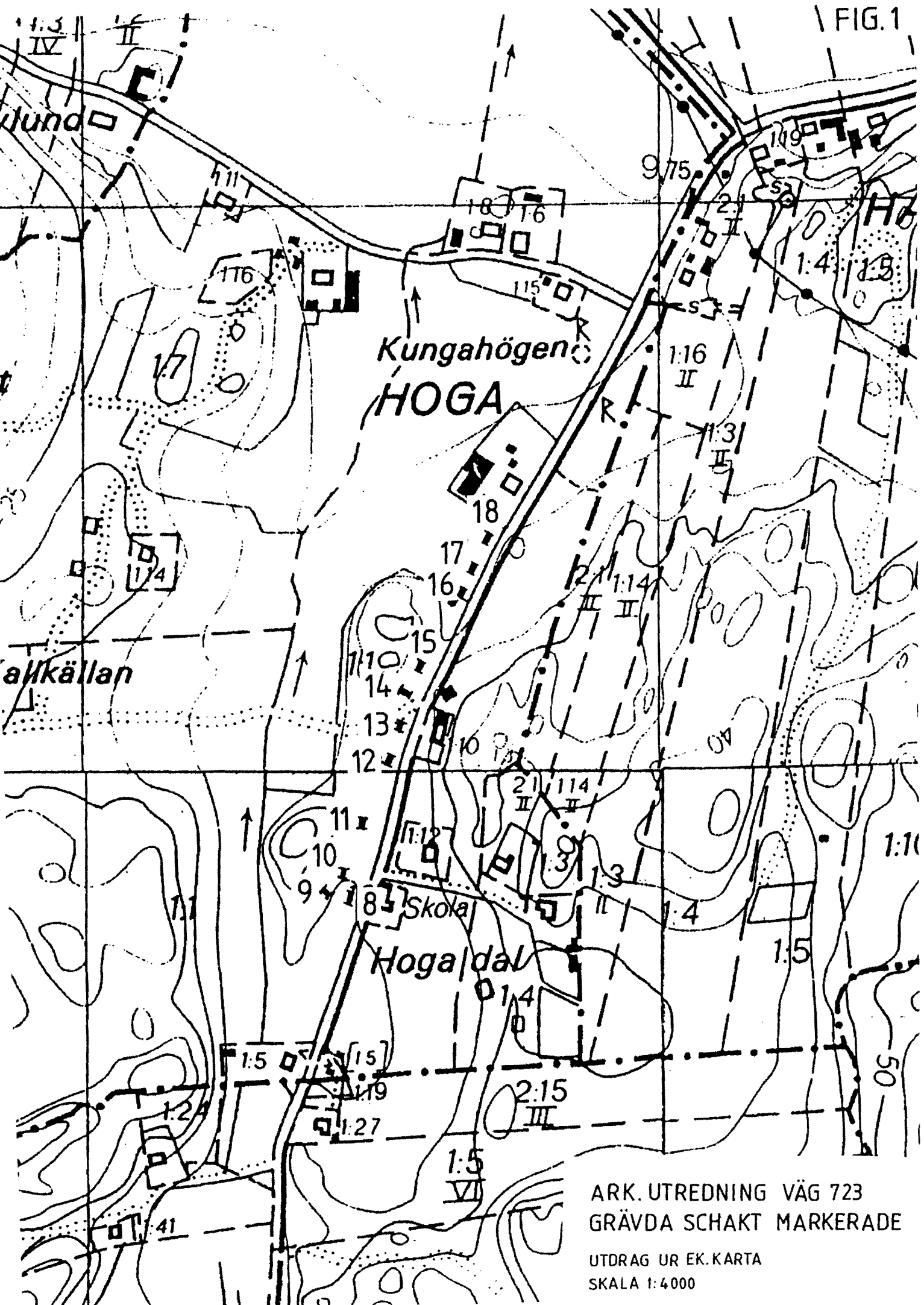
Ansvarig för utredningen: Oscar Ortman

Fältarbetstid: 3 dagar

Tidpunkt för fältarbetet: 24/9 – 26/10 1999

Redigering och layout: Annelie Isacsson

Kartritning: Anette Olsson



ARK. UTREDNING VÄG 723
 GRÄVDA SCHAKT MARKERADE
 UTDRAK UR EK.KARTA
 SKALA 1:4000

FIG. 3

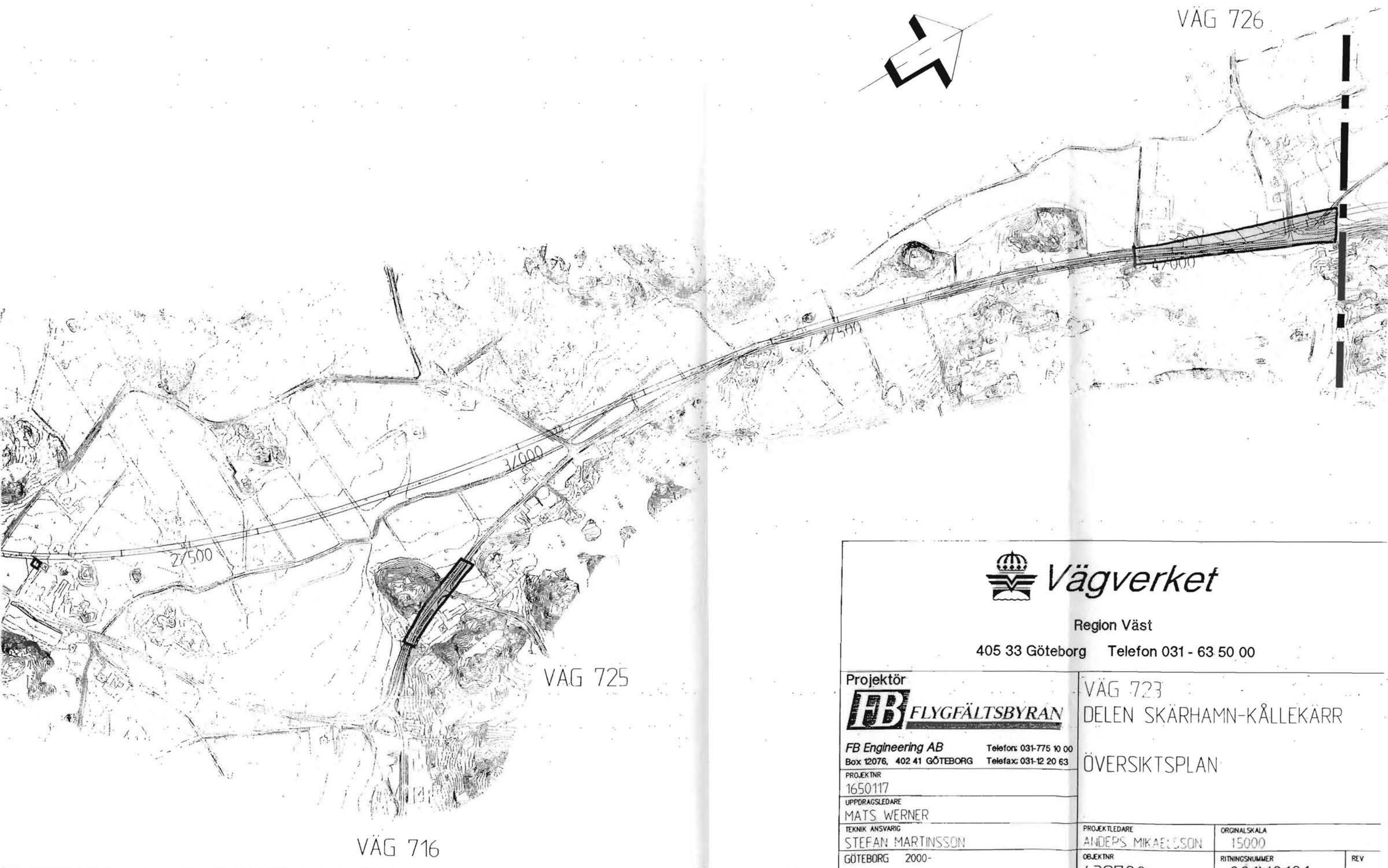


FIG 1

FIG 2

■ FU OMRÅDE

ARK.UTREDNING VÄG 723
UTDRAG UR EK.KARTA 7170, 7180



Vägverket

Region Väst

405 33 Göteborg Telefon 031 - 63 50 00

Projektör



FLYGFÄLTSSBYRAN
 FB Engineering AB Telefon: 031-775 10 00
 Box 12076, 402 41 GÖTEBORG Telefax: 031-12 20 63

VÄG 723
 DELEN SKÄRHAMN-KÄLLEKÄRR

ÖVERSIKTSPLAN

PROJEKTNR
 1650117

UPPDRAGSLEDARE
 MATS WERNER

TEKNIK ANSVARIG
 STEFAN MARTINSSON
 GÖTEBORG 2000-

PROJEKTLEDARE
 ANDEP'S MIKAELSSON

ORIGINALSKALA
 1:5000

OBJEKTNR
 432780

RITNINGNUMMER
 001M0101

REV