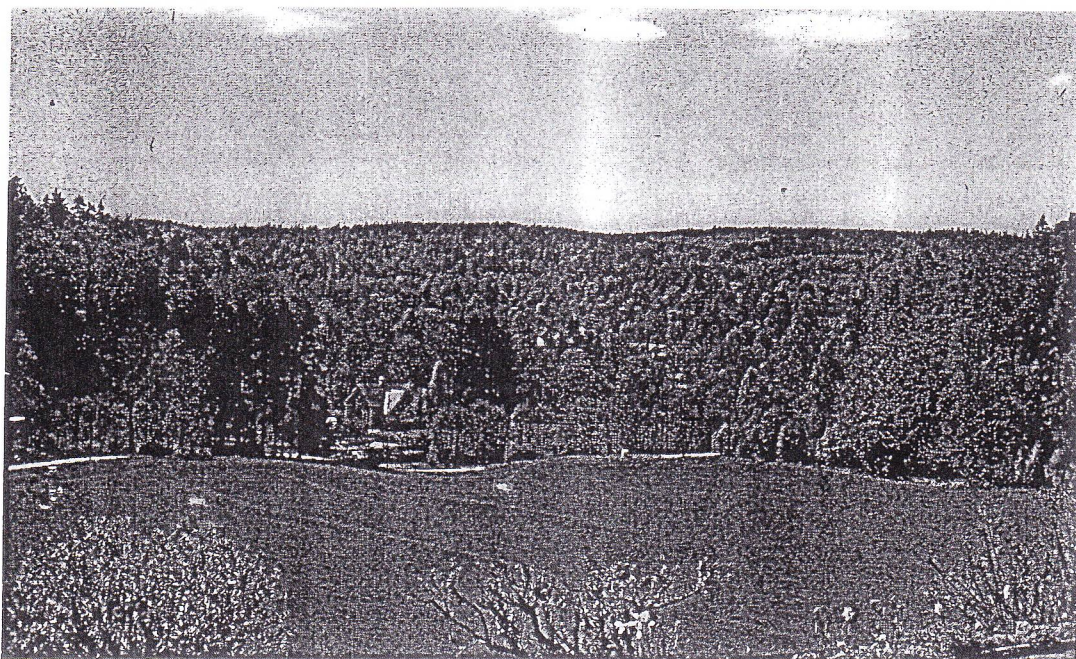


Kulturhistorisk utredning

Bebyggelsesdokumentation inom
Naturreseptatet Bokedalen
Partille socken, Partille kommun



Rapport 2000:8
Carl Casimir/ Lars Rydbom

INLEDNING	2
BAKGRUND	2
ÄGOFÖRHÅLLANDEN	2
KULTURMILJÖN.....	3
KULTURHISTORISK BEDÖMNING.....	3
OMRÅDET BOKEDALEN	3
BESKRIVNINGAR OCH REKOMMENDATIONER.....	4
HERRGÅRDSMILJÖN OCH JONSEREDS SÄTERI.	4
<i>Säteriets mangårdsbyggnad/corps de logi (Jonsered 1:14)</i>	5
<i>Iskällaren (del av Jonsered 1:13)</i>	6
<i>Inspektorsbostaden (Jonsered 1:30)</i>	6
<i>Ladugård (del av Jonsered 1:13)</i>	7
<i>Magasinsbyggnad (del av Jonsered 1:13)</i>	8
<i>Garage (del av Jonsered 1:13)</i>	9
<i>Grindstugan (del av Jonsered 1:13)</i>	9
<i>Drängstugan (Jonsered 1:29)</i>	10
<i>Kuskbostaden (Jonsered 1:20)</i>	11
VILLABEBYGGELSE/ TJÄNSTEMANNABOSTÄDER TILL FABRIKEN.	12
<i>Villa Ekedalen (Jonsered 1:16)</i>	12
<i>Jakthyddan (Jonsered 1:23), Trädgårdsvillan (Jonsered 1:22) och Fasanvillan (Jonsered 1:21)</i>	13
<i>Villa Linnebacken (Jonsered 1:15)</i>	14
<i>Jonsered 1:19 och 1:18</i>	15
<i>Ekebacken (Jonsered 1:17)</i>	16
TORPEN UNDER JONSERED.	17
<i>Gottorp II (Jonsered 1:28)</i>	17
<i>Gottorp I (Kåhög 1:14)</i>	18
<i>Freden (inom Kåhög 1:10)</i>	19
<i>Gärdet eller Ledet (Jonsered 1:24)</i>	21
<i>Banken (Jonsered 1:25)</i>	22
NÅGRA IAKTTAGELSER AV MER ALLMÄN KARAKTÄR	23
ÖVRIGA LANDSKAPSELEMENT MED KULTURHISTORISKT VÄRDE.....	23
<i>Ruinen efter torpet Gripsholm</i>	23
<i>Äldre vägsträckning från Banken upp mot Gottorp</i>	23
<i>Den gamla festplatsen linnekullen</i>	23
<i>Ruinerna efter skyttepaviljongen i Hassleskogsberget</i>	23
<i>Minnessten vid flaggstångsberget</i>	23
LITTERATUR	24

Inledning

Bokedalen är ett natur- och kulturområde av riksintresse beläget i den sydöstra delen av Partille kommun. 1998 beslöt kommunen att området skulle skyddas som naturreservat. Ett av reservatsbildningens syfte var att "värna ett landskap med stora skönhetsvärden och att vidmakthålla en värdefull kulturmiljö i sin helhet". Syftet med denna byggnadsinventering som omfattar bebyggelsen i området är att beskriva de kulturhistoriska värdena och att ge rekommendationer för byggnadernas underhåll så att dessa värden vidmakthålls.

Bakgrund

Området har tidigare uppmärksammats som en värdefull kulturmiljö, först år 1979 i Bohusläns museums kulturhistoriska undersökning i Partille kommun. 1987 blev Jonsered med Bokedalen ett område av riksintresse för kulturmiljövården. Området ingår också som en värdefull kommunal miljö i Kulturminnesvårdsprogrammet för Partille kommun från 1988. Dessutom finns Bokedalen med i det regionala bevarandeprogrammet för odlingslandskapet från 1995.

Rekommendationer för området enligt den kulturhistoriska undersökningen från 1979:

"För Bokedalen och herrgårdsmiljön bör restriktivitet gälla mot nybebyggelse, i första hand för ändamål som ej naturligt hör ihop med områdets utnyttjande för jordbruksändamål. Vid om- och tillbyggnader erfordras stor omsorg ifråga om utformning, material och färgsättning med hänsyn till bebyggelsen och landskapets särprägel." (Danielsson och Hammar, 1979)

I Kulturminnesvårdsprogram för Partille kommun, utgivet av Partille kulturnämnd 1988 uttrycks:

"Området har kulturhistoriska värden av riksintresse och rymmer inom sig exempel från både jordbruks-, industrisamhälle och högreståndsmiljö som var för sig och tillsammans skapar en nyansrik och värdefull bild av ett gånget samhälle."

Vidare säger man: "Fördjupade kunskaper och dokumentation krävs bl a för torp- och jordbruksmiljöerna i Bokedalen, liksom sambandet natur- och kulturvärden."

Ägoförhållanden

I Bokedalsområdet finns dels byggnader som ingår i naturreservatet, alla kommunalt ägda och dels ett femtontal avstyckade fastigheter varav majoriteten är privatägda. Kommunen äger förutom reservatsbebyggelsen också den avstyckade inspektorsbostaden.

Målsättningen är att såväl de kommunalt ägda som de privat ägda byggnaderna ska underhållas på ett sådan sätt att deras kulturhistoriska värde bibehålls.

Kulturmiljön

I en kulturmiljö ingår flera komponenter, bl a bebyggelse, fornlämningar och det av människan brukade landskapet "kulturlandskapet". Följande inventering omfattar främst bebyggelse och element/lämningar i landskapet som har koppling till bebyggelsen. Denna avgränsning är gjord med anledning av att fornlämningarna besitter ett starkt skydd genom fornminneslagen och odlingslandskapets värden till stor del är skyddade genom reservatsbestämmelserna.

Kulturhistorisk bedömning

Den kulturhistoriska bedömningen grundar sig dels på byggnadens egenvärde, d v s byggnaden sedd som historiskt dokument samt dess bevarandegrad och dels på den betydelse byggnaden har för miljön som helhet. För att tydliggöra bebyggelsens kulturhistoriska värde har vi här valt att göra en gradering utifrån dessa två aspekter, med tre nivåer enligt följande:

Egenvärde 3 motsvarar byggnadsminnesklass,;

Egenvärde 2 motsvarar stort kulturhistoriskt värde.

Egenvärde 1 motsvarar visst kulturhistoriskt värde.

Miljövärde 3 motsvarar mycket stor betydelse för miljön.

Miljövärde 2 motsvarar stor betydelse för miljön

Miljövärde 1 motsvarar viss betydelse för miljön.

Området Bokedalen

Bebyggelseområdet Bokedalen kan sägas bestå av tre tydligt avskiljbara delar. Här finns *herrgårdsmiljön med corps de logi* och tillhörande bostadshus för tjänstefolk samt herrgårdens ekonomibyggnader och här finns *torpbebyggelsen* under Jonsereds säteri, som speglar den förindustriella perioden men som levde kvar parallellt med industrin under 1800-talet. Här finns slutligen *tjänstemannabostäder* som har anknytning till industriorten. Uppdelningen kan ses som funktionell i en beskrivning men är likafullt klart avläsbar i bebyggelsens gruppering i landskapet. Alla har de dock samma ursprung i Jonsereds säteri, ett säteri som kom att utvecklas till ett industrisamhälle från 1830-talet och framåt.

Nyttjandet av området har de senaste femtio åren förändrats på många sätt. Ändå har vi förvånansvärt mycket kvar, rester från äldre tiders nyttjande, som berättar om hur gårdagen kan ha tett sig. Det vi framför allt idag ser spår av är 17- och 1800-talens jord- och skogsbrukande under en patriarkalisk ledning. Detta är spår som så tydligt berättar om vår gemensamma historia att vi har alla skäl att värna om dem.

Beskrivningar och rekommendationer

Herrgårdsmiljön och Jonsereds säteri.

På ett sätt kan hela naturreservatsområdet betraktas som en herrgårdsmiljö. Genom att herrgården under flera hundra år organiserat livet och den fysiska omvärlden har den präglat de lämningar vi ser idag. Men i den följande avgränsningen framträder herrgårdsmiljön än tydligare. Detta område är beläget just norr om sjön Aspens utlopp i Säveån och är begränsat av sjön i öster, skogklätt berg i norr, järnvägen i söder och åkermark i väst.

Jonsereds säteri är känt i skrift sedan 1569 då stormannen Brynte Birgersson fick gården i förläning av Johan III. Under 1600-talet uppfördes här ett större gårdskomplex med mangård av timrad ek, flyglar, lada, iskällare och karpdammar. Två av dessa byggnader verkar finnas kvar idag. Det är iskällaren och den östra flygeln. Den senare troligen densamma som idag kallas inspektorsbostaden. I bouppteckningen efter Carl Habicht som gjordes 1791 beskrivs gården som följer: "Sätessgården är väl bebyggd i mangården med en karaktärsbyggnad av tvenne våningar innehållande 16 väl inredda rum i gott stånd, på hög stenfot och inunder tvenne källare. Likaledes tvenne flygelbyggnader samt nya ladugårds- och uthusbyggnader, allesammans i gott stånd. Upp på sätessgårdens ägor äro anlagda trenne torp Gottorp, Gärdet (Ledet) och Banken, som vardera på egen kost utgöra tvenne dagsverken i veckan."

1831 köper kommersrådet Olof Wijk, Jonsered m fl. fastigheter och överlåter dem till svågern William Gibson 1833. 1868 ersätts det gamla corps de logiet med det vi ser här idag.

Fram till herrgården leder en grusväg genom området, delvis flankerad med kraftiga stenmurar och stora träd. Almsjukan har tyvärr medfört att många träd har dött. En äldre väg har gått vid brynet norr om magasin, ladugård och kuskbostad. Inom området öppnar sig landskapet åt väst mot åkrar och betesmarker. Murar, stora träd, gamla vägsträckningar, bryn med sin växtlighet och väl placerade byggnader utformade efter en enhetlig vilja, ger området intryck av närmast en pastoral idyll.

De rester vi idag kan se av herrgårdsmiljön vid Jonsereds säteri är en samlad miljö präglad av de villkor och vilja till utveckling som ägaren gav. Familjen

Gibson stora engagemang för jord- och skogsbruk och den av William Gibson d.ä. startade industriella verksamheten vid Jonsereds fabriker var av stor betydelse för områdets utveckling. Under lång tid, inte minst under krigsåren, gav gården en slags stabilitet åt fabriksdriften, här fanns alltid skogen som energikälla, här odlades eget lin och här producerades mat. Partille har en för landet unik trädgårds-tradition, mycket beroende på att man försörjde Göteborg med grönsaker (se tex Bergdahl-Bulukin, 1988). Gibson som kom från Skottland införde många idéer om hur jordbruket skulle moderniseras. Den som rent praktiskt drev utvecklingen var en landsman vid namn James Young som anställdes som inspektör 1844. Young införde täckdikning, vilket torde vara ett av de första exemplen i Sverige, han lärde folk att plöja och började importera kålrotsfrö. Redan 1852 tillverkade Jonsereds fabriker tröskverk, plogar, harvar, vagnaxlar, kvarnar och strykjärn. 1858 startar hushållningssällskapet en lantbruksskola på Partille herrgård, från starten finns William Gibson som styrelseledamot (se t ex Börjesson 1994). 1954 lades jordbruksdriften vid Jonsereds säteri ner. Handelsträdgården revs 1988.

De flesta ursprungliga funktioner i området har upphört eller utbytts mot nya. Marken har styckats upp och jordbruket är utarrederat. Men många byggnader finns kvar och är dessutom relativt oförändrade. Tillskott i form av ny-, om- eller tillbyggnader har varit få och miljön är därför lätt att läsa av och förstå.

Kulturhistorisk bedömning: Miljön är som helhet av utomordentligt stort kulturhistoriskt värde.

Egenvärde:3 ,
Miljövärde:3

Rekommendationer: stenmurar underhålls när så behövs. Nya träd planteras där gamla varit tvugna att fällas. Landskapet hålls öppet. Kajen nedanför herrgården underhålls, liksom marken ner mot kajen från herrgården så att siktlinjen återställs. Det är av stort värde att jordbruksdriften kan behållas så att det kulturpräglade odlingslandskapet kring säteriet bevaras.

Säteriets mangårdsbyggnad/corps de logi (Jonsered 1:14)

Mangårdsbyggnaden i nyrenässans uppfördes på 1860-talet. Dessförinnan fanns en manbyggnad från 1600-talet. Förslag till ombyggnad av den gamla herrgården togs fram av Wictor von Gegerfelt och Franke 1851. Denna verkar inte ha realiserats eftersom arkitekt Bo Malmberg 1855 gjorde förslag till ny herrgårdsbyggnad. Ej heller denna blev verklighet. Istället byggdes 1868 den nya manbyggnaden som ritades av JA Westerberg. 1954 dog William Gibson V som var den siste av familjen Gibson som bebodde mangården.



Befintlig byggnad beskrivs i en byggnadsinventering från Länsstyrelsen 1987 så här: ”Den nuvarande herrgården är byggd i sten med putsad fasad i vitt och ljusblått. Huskroppen är närmast kvadratisk med markerade hörn. I centrum finns ett ljusschakt. De två våningarna markeras av ett förkroppat våningsband. Fasaderna har pilasterutsmyckning. Mot sjön Aspen vetter entrén med en balkongöverbyggnad, som bärs upp av korintiska pelare förbundna med ett räckte balusterdockor. Taket är klätt med falsad röd plåt. Längs taksprånget sitter utsirade konsoler. Fönstren har överstycken med voluter. Dessa många nyklassicistiska utsmykningsdetaljer ger byggnaden ett för 1880-talets slut typiskt herrgårdsutseende.” (Bergdahl-Bulukin red, 1987).

Runt byggnaden finns rester av park- och trädgårdsanläggning. Fastigheten runt huvudbyggnaden avstyckades 1976 och är privatägd. Tomten är 19.000 kvm stor och mycket av ursprunglig park ligger idag utanför avstyckningen.

Kulturhistorisk bedömning: Som ett exempel på en palatsliknande villa i genomarbetad och harmonisk nyrenässans stil och med ett stort symbolvärde för hela Jonseredsmiljön som helhet har byggnaden ett mycket högt kulturhistoriskt värde och är av byggnadsminnesklass, förslagsvis tillsammans med några fler delar av herrgårdsmiljön, t ex ladugård, magasin, iskällare, garage och inspektorsbostad.

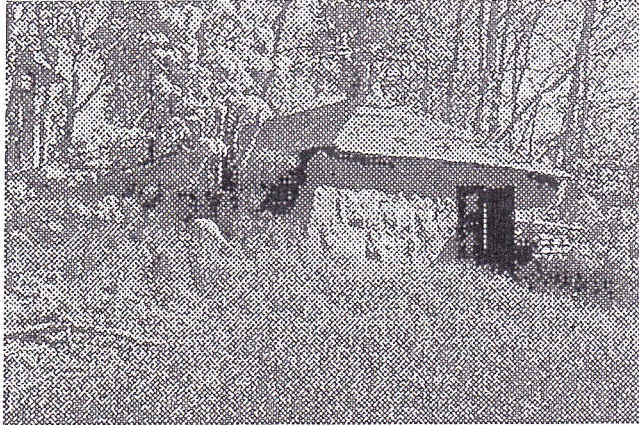
Egenvärde:3

Miljövärde:3

Rekommendationer: Där så är möjligt bör tomtmark runt mangården återställas, t ex gäller detta siktlinjen mellan kaj och mangård och misspyrdande staket. För byggnaden bör mycket stor restriktivitet gälla, särskilt exteriört, och endast ringa ingrepp tillåtas.

Det är angeläget att huvudbyggnaden upplevs som en integrerad del av den totala herrgårdsmiljön varför anordningar för att markera den befintliga fastighetens utbredning bör undvikas.

Iskällaren (del av Jonsered 1:13)



Byggnaden ligger ett 50-tal meter nordost om säteriets huvudbyggnad just där sluttningen ner mot sjön börjar.

Källaren finns omnämnd på 1700-talet och inritad på 1860 års karta. Huset är uppfört av kraftiga stenmurar som går upp i gavelspetsarna. Ingången är placerad vid den norra gaveln. Sadeltaket är klätt med enkupigt tegel. Ett större hål finns i marken vid den östra väggen.

Fastigheten ägs av Partille kommun.

Kulturhistorisk bedömning: Byggnaden har ett stort kulturhistoriskt värde p g a att den ingår som en mycket viktig del i närmiljön kring säteribyggnaden. Den är också ett exempel på en byggnadskategori med med högreståndsanknytning som är förhållandevis ovanlig.

Egenvärde: 2

Miljövärde: 2

Rekommendationer: Byggnaden bevaras i nuvarande utförande. Normalt underhåll utförs.

Inspektorsbostaden (Jonsered 1:30)



Denna byggnad är med stor sannolikhet en av flyglarna till den gamla herrgården som omkring 1870 flyttats något hundratal meter åt norr. Huset bör då åtminstone härstamma från 1650-talet. I bouppteckningen efter Carl Habicht 1791 beskrivs den sålunda: ”En gammal manbyggnad av en våning med stor sal, förstuga och trenne kamrar.” Efter flyttning inreddes huset till gårdsmejeri. 1920 slutade man kärna smör och separerade endast mjölk. Denna levererades även till fabriken, handelsboden i Jonsered och Arla i Göteborg. 1954 när mjölkhanteringen upphörde inreddes huset helt till bostad.

Runt byggnaden finns en väl uppvuxen trädgård med buskar, gräs, blommor, fuktträd och trädgårdsland.

Inspektorsbostaden har grund av huggen sten och en

stående ljus gråmålad locklistpanel däröver. Fönstren är kopplade och av T-postmodell, fodrens överstycken är utsmyckade. Taket är ett sadeltak med stort taksprång Takfotstassarna är profilerade och taket är klätt med enkupigt tegel. De två skorstenarna är släta och den ena är plåtklädd. På baksidan, mot norr, ligger entrén vid en envånings utbyggnad. Av äldre byggnadsdelar är endast två dörrar kända. Andra äldre delar kan idag vara dolda. Möjligen kan en dendrokronologisk undersökning visa hög ålder på väggtimmer och bjälkar. Byggnaden bör vara den äldsta i området. Idag innehåller huset två bostäder.

Ovanför i backen mot norr ligger en större stenkällare. Den är byggd av huggen cementfogad sten, synlig i sydfasad där också ingången ligger. Taket är av tälttakstyp och är papptäckt.

Fastigheten avstyckades 1983 och ägs idag av Partille kommun.

Kulturhistorisk bedömning: Som en representant för den äldre herrgårdsepoken i Jonsered och med sin troligtvis mycket höga ålder har byggnaden, trots förändringar, ett stort kulturhistoriskt värde.

Egenvärde: 2

Miljövärde:2

Rekommendationer: Byggnaden behöver renoveras, bl a finns läckor i plåttak över utbyggnad. Huset har tidigare genomgått många förändringar. Vid nästa ombyggnad bör istället återställandet vara ett mål. Huset bör således ej tillbyggas eller tillföras nyare material och färgsättning. Vid ombyggnad bör man noggrant undersöka vilka lämningar som döljer sig under senare tiders lager. Även stenkällaren bör underhållas.

Ladugård (del av Jonsered 1:13)

Den gamla ladugården låg rakt norr om säteriets huvudbyggnad. Denna revs och nybyggdes ca 150 meter åt väst 1871 efter ritning av J James Gibson (examensarbete). Byggnaden skulle rymma 45-50 nötkreatur, 10 arbetshästar och ett vagns- och ridhäststall. Under byggnaden finns teknik för gödselutkörning och under den södra längan källare för potatis och rotfrukter med maskinutrymme emellan. Under det årliga underhållet när djuren var ute på bete, gjordes ladugården ren och kalkades, samt målades svart nedtill.



Byggnaden är helt uppförd i tegel som varierats i färg efter funktion. En grågulare ton till grund, utkragade foder, förkroppat våningsband och tandsnittad takfot och en rödare kulör till övrig fasad. Över det hela ett sadeltak klätt med asbestcementschingel. Utanför byggnaden har gödselplatta, urinbrunn, och tre gropsilar byggts 1943-44. Ensilage började användas 1945. Byggnaden används idag av arrendatorn till jordbruksmarken.

Fastigheten ägs av Partille kommun.

Kulturhistorisk bedömning: Byggnad med mycket stort kulturhistoriskt värde; som genom sin variationsrika tegelarkitektur är ett uttryck för den enhetlighet och de anglosaxiska byggnadsideal som präglade Jonseredsmiljön under 1800-talet. Anläggningen kan ses som en exponent för ett för 1870-talet högteknologiskt jordbruk- och har därmed även ett industri och idéhistoriskt värde.

Egenvärde: 2

Miljövärde:3

Rekommendationer: Byggnaden behöver renoveras. Inför renovering bör noggrann undersökning göras, ev kan ritningar finnas på Göteborgs historiska museums arkiv. Renoveringen bör utgå från ursprungsförändringen med ev kompletteringar för att möjliggöra fortsatt användning. Tillägg i form av nyare material, former och färger ska undvikas.

Magasinsbyggnad (del av Jonsered 1:13)



Förrådsbyggnad av trä i två våningar som antas vara uppförd på 1870-talet. Ritning till en liknande byggnad på Högen finns från 1892.

Grunden utgörs av gjutna stålrör på vilka syllan lags. I fasad ser man den mycket kraftiga vattbrädan och den därpå stående locklistpanelen, de små spröjsade fönstren med vita foder och det plåtklädda sadeltaket. Fasaden har nyligen målats med röd alkylfärg.

Fastigheten ägs av Partille kommun.

Kulturhistorisk bedömning: Som en del i den värdefulla säterimiljön och med ett till största delen ursprungligt utseende har magasinet ett stort kulturhistoriskt värde.

Egenvärde: 2

Miljövärde:2.

Rekommendationer: Byggnaden är relativt oförändrad sedan den uppfördes. Ett mål bör vara att sträva mot att behålla den i ursprungligt skick, vilket så när som på målningen bör vara lätt. Troligen är denna byggnad tänkt att vara rödfärgsmålade med slamfärg. Vid nästa målningstillfälle kan byggnaden istället målas med en blandning av olje- och slamfärg om inte all alkydfärg går att få bort. Tillägg i form av nyare material, former och färger ska undvikas.

Garage (del av Jonsered 1:13)

Liten byggnad i tegel med klassicistiskt formspråk. Byggnaden har eventuellt uppförts som bilgarage.

Grunden är av huggen sten, fasad och bärande vägg består av rött tegel. Till pilasterantydningar och mindre utsmyckning över fönster har gult tegel använts. På detta sätt anknyter utformningen till ladugården. Taket är av tälttakstyp och pappklätt. Porten är utförd som två hängande skjutbara halvor. Nuvarande utseende torde vara ganska nära det ursprungliga.

Fastigheten ägs av Partille kommun.

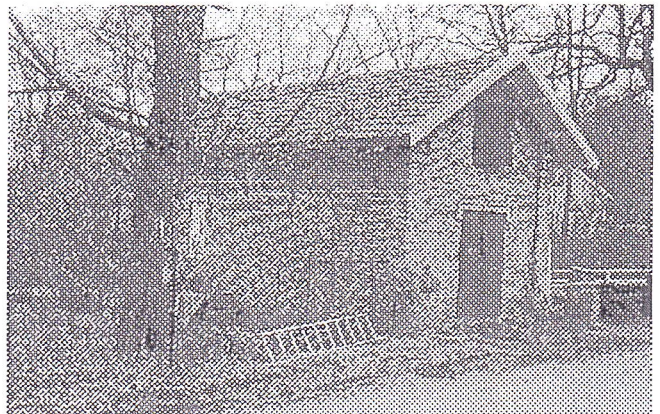
Kulturhistorisk bedömning: Garaget är ett exempel på den för Jonsered så typiska tegelklassicismen. Byggnaden ingår också som en del i säterimiljön.
Egenvärde: 1
Miljövärde: 2.

Rekommendationer: Byggnaden ska bevaras i nuvarande utförande. Tillägg i form av nyare material, former och färger ska undvikas. För att göra underhållet enkelt kan huset även fortsättningsvis användas som garage.

Grindstugan (del av Jonsered 1:13)

Byggnaden kan vara uppförd på 1870-talet samtidigt som ladugården. Huset har tjänstgjort som bostad åt ladugårdsförmannen och var då inrett med ett rum och kök.

Huset står på en grund av huggen sten och är uppfört av rött tegel. Över fönster och dörr sitter en utkragning av gult tegel. Fönstren är spröjsade. Byggnadens hörn har fått pilasterform med kapitalformad utkragning som avslutning uppåt. En tandsnittformad utkragning utgår från kapitälerna och följer både



takfot och gavelröstets överkant. Takfotstassarna är profilerade. Taket är ett sadeltak klätt med trekupigt tegel på omlottbräder. På byggnadens långsida åt väst finns en enklare farstu av oljefärgsmålade stående panel.

Byggnaden används idag som häststall. Trädgård saknas. Exteriört har huset troligen inte förändrats nämnvärt.

Fastigheten ägs av Partille kommun.

Kulturhistorisk bedömning: Genom sin variationsrika tegelarkitektur och som en del i den värdefulla säterimiljön har byggnaden ett stort kulturhistoriskt värde.

Egenvärde: 2

Miljövärde: 2.

Rekommendationer: Byggnaden behöver enklare underhåll för att bevaras i befintligt utförande. Tillskott av nyare former, material och färger ska undvikas.

Drängstugan (Jonsered 1:29)



En och en halvplans f d tjänstebostad beläget i sluttning mot sydväst. Byggnaden har viss nationalromantisk prägel och är troligen uppförd under 1900-talets första årtionden.

Fasaden är klädd med locklistpanel som rödfärgats med oljefärg. Fönsterfodren är enkla med undantag för bottenvåning åt väst och syd där utformningen liknar inspektorsbostaden. Fönstren är spröjsade. Takfotstassarna är profilerade och sadeltaket är klätt med enkupigt tegel. Skorstenen är utkragade och plåtad. På taket finns kupa. Runt byggnadens södra och västra sida har en altan byggts.

I en öppen trädgård som gränsar mot den skogsklädda höjden i norr, står ett större putsat och ett mindre uthus/stall, bägge av en plans höjd.

Fastigheten avstyckades 1983 och är idag privatägd.

Kulturhistorisk bedömning: Byggnadens kulturhistoriska värde ligger framför allt i tillhörigheten med herrgårdsmiljön.

Egenvärde: 1

Miljövärde: 2

Rekommendationer: Byggnadens representativitet som en del av herrgårdsmiljön bör i möjligaste mån bestå. Därför bör försiktighet gälla vid bedömning av eventuella förändringsförslag. Nya material, former och färger bör undvikas.

Kuskbostaden (Jonsered 1:20)

.En och en halvplans f d tjänstebostad i trä med brant valmat tegeltak. Byggnaden har en nationalromantisk prägel och troligen uppförd under 1900-talets första årtionden. Ritning till ombyggnad finns från 1919. Byggnaden står på en grund av huggen sten. Fasaden är klädd med locklistpanel som rödfärgats med oljefärg. Foder vid fönster och dörrar är enkelt utfört, fönstren är kopplade med mittpost. Det valmade taket har kupor av olika form på alla fyra sidor. Det är klätt med enkupigt tegel och skorstenen är slät.

Runt huset finns en öppen trädgård som gränsar mot ett bryn till skogsklädd höjd i norr.

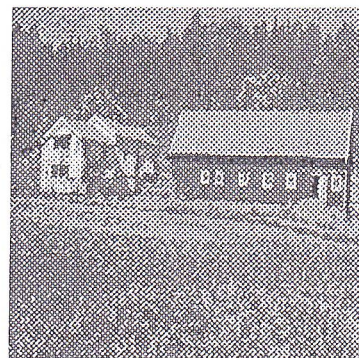
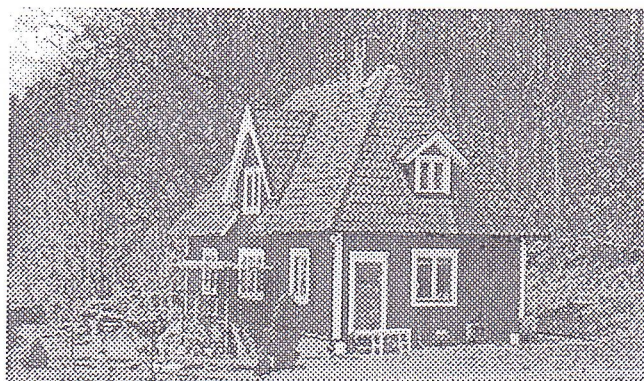
Fastigheten avstyckades 1978 och är idag privatägd.

Kulturhistorisk bedömning: Med sin karaktäristiskt nationalromantiskt präglade utformning och sitt centrala läge i säteri miljön är byggnaden av stort kulturhistoriskt värde.

Egenvärde: 1

Miljövärde: 2.

Rekommendationer: Byggnadens representativitet som en del av herrgårdsmiljön bör i möjligaste mån bestå. Därför bör försiktighet gälla vid bedömning av eventuella förändringsförslag. Nya material, former och färger bör undvikas.

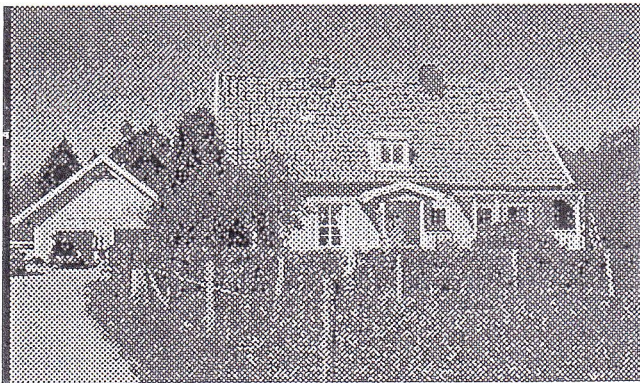


Villabebyggelse/ tjänstemannabostäder till fabriken.

Villa Bokedalen var förutom Jonsereds herrgård den första högrestandsbebyggelsen på Jonsereds ägor. Bokedalen nämns första gången 1797 och en brandförsäkring finns från 1812 då ägaren var Niclas Oterdahl. Olof Wijk, som 1831 inköpte Jonsered och något år senare försålde detsamma till William Gibson, behöll "lägenheten Bokedalen" som somarbostad. Villa Bokedalen såsom den redovisas i äldre bilder var en trävilla med italiensk prägel som sannolik uppfördes under 1800-talets första hälft. Till villan fanns flera andra byggnader med funktion som växthus, orangeri och här anlades även en förhållandevis vidsträckt park med slingrande gångstigar enligt ideal från den engelska parken. Villa Bokedalen, som med järnvägens framdragningskomplex kom att ligga mycket nära västra stambanan, revs på 1960-talet.

Det natursköna Bokedalen blev ett område där villor med anknytning till Jonseredsfabriken kom att uppföras under senare delen av 1800-talet fram till mitten av 1900-talet

Villa Ekedalen (Jonsered 1:16)



Nämnda villa är beläget invid den plats där Villa Bokedalen stod och närmare bestämt låg dess orangeri på den plats där dagens villa Ekedalen står idag. Villan uppfördes under 1940-talet av Jonsereds fabriker. Byggnaden inreddes med representationsvåning och pigkammare i bottenvåningen och bostad i övervåningen. Tidigare var huset målat i en grågrön kulör med bruna kopplade fönster med mittpost.

Byggnaden är uppförd i ett och ett halvt plan på en gjuten grund med hel källare. Stommen består av stående plank. Fasaden har tilläggsisolerats och har klätts med stående gulmålad locklistpanel. Knutarna har vitmålat. Befintliga fönster har mittpost och är spröjsade med två eller tre lufter i varje båge. Dörr- och fönsterfoder är enkla och vitmålade. Sadeltaket är klätt med enkupigt tegel och har en mindre kupa åt söder och två mindre åt norr, samt två skorstenar, den ena plåtklädd. Längs fasadens sydöstra sida har en altan tillbyggs.

1991 uppfördes ett stall med garage något tiotal meter nordväst om bostadshuset. Stallet har getts en utformning som samspelar med bostadshuset genom stående gulmålad locklistpanel, vita knutar och foder

och enkupigt tegel på sadeltaket.

Trädgården är väl uppvuxen med buskar, träd och häckar. Inga rester som vittnar om orangeriet finns bevarade.

Fastigheten avstyckades 1978 och är idag privatägd.

Kulturhistorisk bedömning: Det kulturhistoriska värdet i byggnaderna ligger framför allt i byggnadens anknytning till fabriken.

Egenvärde: -

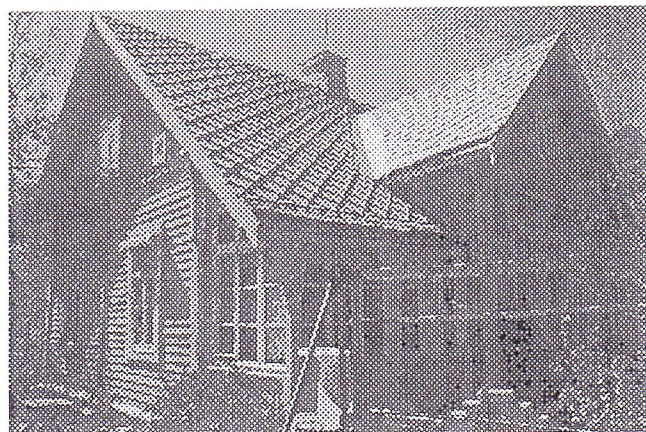
Miljövärde: -

Rekommendationer: Som en del av den ganska väl sammanhållna miljö som Bokedalens naturreservat utgör, bör ej fastigheten förändras alltför mycket. Eventuella om-, till-, eller nybyggnader bör anpassas till miljön och prövas. Tillskott av nyare material, former och färger bör undvikas.

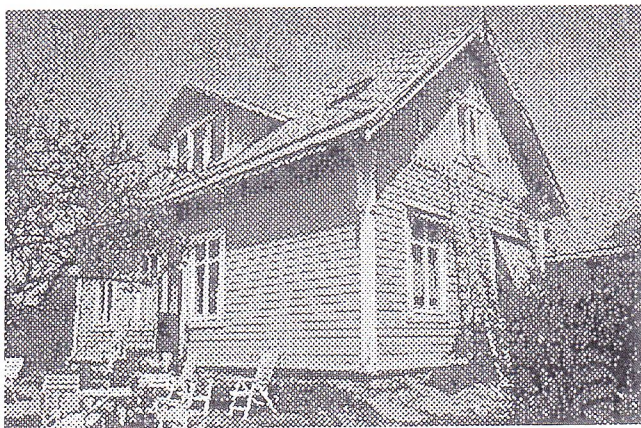
Jakthyddan (Jonsered 1:23), Trädgårdsvillan (Jonsered 1:22) och Fasanvillan (Jonsered 1:21)

Byggnaderna är uppförda omkring 1871 av Jonsereds fabriker. På Göteborgs historiska museums arkiv finns ritningar till "Jagthus" signerade Victor Gegerfelt, känd som stadsarkitekt i Göteborg och för ett antal byggnadsverk. Ritningar finns även till Fasanvillan. Med stor sannolikhet har alla tre husen samma arkitekt. Husen har varit mycket rikt dekorerade i schweizerstil. Enligt en uppgift ska de tidigare ha varit gråmålade.

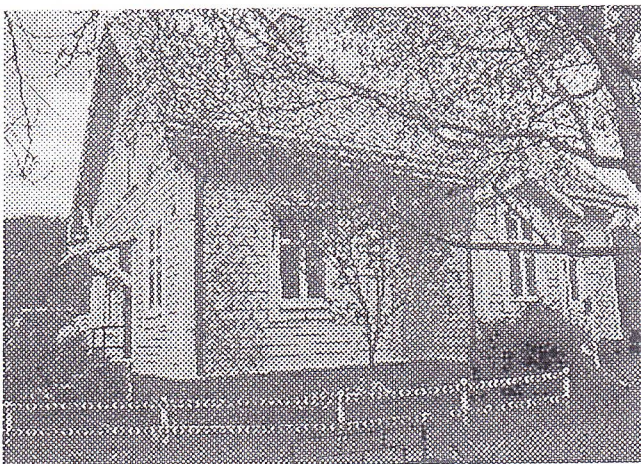
Byggnaderna som är i ett och ett halvt plan står på grund av huggen sten. Källare finns endast under en del av varje hus. Över en kraftig vattbräda (något klenare på Fasanvillan) ligger en fjällpanel, denna sträcker sig upp till andra våningsplanet där en stående locklistpanel tar vid. Den stående panelen avslutas nedåt med spetsar över den liggande panelen. Fasaderna är idag gulmålade, i vissa fall med linoljefärg, i vissa med modernare syntetfärger. Fönsterfodren är delvis mycket rikt profilerade. Man kan anta att de alla haft denna utsmyckade form. Jakthyddan har T-postfönster, Trädgårdsvillan och Fasanvillan har korspostfönster. Takfotstassar är profilerade, liksom vindskivor. I de flesta hörnen sitter kraftiga hörnkonsoler. Taken är av sadeltakstyp och klädda med zinkplattor som i vissa fall har bytts till galvaniserad plåt. På Trädgårdsvillan har en kupa tillförts åt väst. På varje hus sitter en utkragad oput-



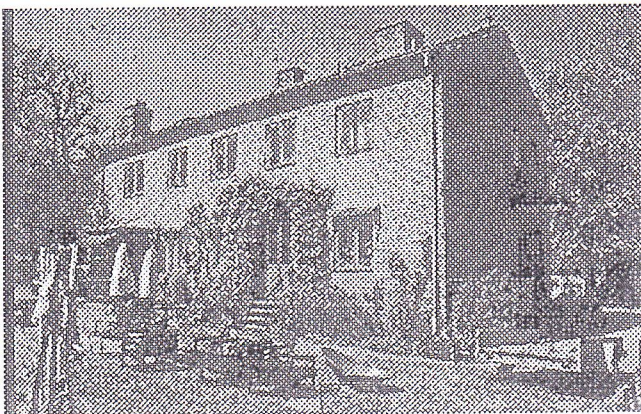
Jakthyddan



Trädgårdsvillan.



Fasanvillan



sad skorsten. Planmässigt liknar Trädgårdsvillan och Fasanvillan varandra med sexdelad salsplan. Jakt-hyddan har varit inredd med festsal, sovrum och betjäntens rum. Festsalen har varit mycket rikt deko-rerad. Under 1920-talet ombyggdes huset kraftigt invändigt och bl a kakelugnar försvann.

Två av fastigheterna följer en bäckravin. Den tredje, Fasanvillan, ligger på andra sidan om den lilla väg som leder fram till husen. Tomterna skiljer sig därför. De två mot bäcken sluttar starkt medan Fasanvillan har en flack tomt omgärdad med häck. Alla trädgår-darna är väl uppväxta med buskar, träd, rabatter och trädgårdsland.

Alla tre fastigheterna avstyckades 1978 och är idag privatägda.

Kulturhistorisk bedömning: De tre villorna är alla utformade i enlighet med sekelskiftets mer ambitiösa träarkitektur med jämförelse i denna tids sommar-villaarkitektur. Villornas placering i anslutning till bäckravinen vittnar om att man värdesatt Bokedalen för dess skönhetsvärden. Villorna skapar tillsammans en ”miljö”. Trots att en del av tidigare utsmyckningar fallit bort är byggnaderna mycket representativa för sin tid. De har stort kulturhistoriskt värde både som enskilda objekt och som del i en helhet.

Egenvärde: 2

Miljövärde:3

Rekommendationer: Ett mål för framtiden borde vara att försöka återställa så mycket som möjligt av ursprunglig utformning, särskilt gällande exteriörer. Då ritningar till två av husen finns och förhållandevis många ursprungliga byggnadsdelar sitter kvar borde detta vara möjligt.. Vid ommålning är det lämpligt att göra en färgundersökning och överväga om byggnaderna ska återfå sin ursprungliga färgsättning. Eventuella om-, till- och nybyggnationer bör anpassas och prövas både till befintliga byggnader och miljö. Nyare material och former bör undvikas

Villa Linnebacken (Jonsered 1:15)

Fastigheten bebyggdes 1951-52 av Jonsereds Fabriker AB efter ritning av Nils-Einar Eriksson (ritningen finns bevarad). Bostadshuset är uppfört som tjänstemannabostad till fabriken.

Byggnaden är stramt formgiven och efter anglosaxisk stil uppförd av tegel i två plan med sadeltak. Huset står på en gjuten grund kring en hel källare.

Fönstren är rektangulära eller kvadratiska och brunmålade. Åt norr och syd finns burspråk. Takfoten är formad som en utkragad gesims i tre skift med rundade tegelkanter. Taket är täckt med enkupigt tegel och bryts av tre stycken skorstenar, en av dem utbyggd från den västra gaveln. Byggnaden har ej förändrats exteriört och interiört har endast någon vägg flyttats.

Trädgården är väl uppväxt och ansluter väl till byggnadsstilen. Tomten begränsas på tre sidor av berg. På tomten finns garage och uthus.

Fastigheten är avstyckad 1978 och är idag privatägd.

Kulturhistorisk bedömning: Stram enkel villa med engelsk prägel som är väl anpassad till det omgivande landskapet. Fastigheten besitter ett kulturhistoriskt värde både som eget objekt och i sitt geografiska och historiska sammanhang.

Egenvärde: 1

Miljövärde: 1

Rekommendationer: Det är eftersträvansvärt att byggnaden kan bestå i befintligt utförande. Eventuella tillägg vid om-, till-, eller nybyggnad bör anpassas och prövas. Nyare material, former och färger bör undvikas.

Jonsered 1:19 och 1:18

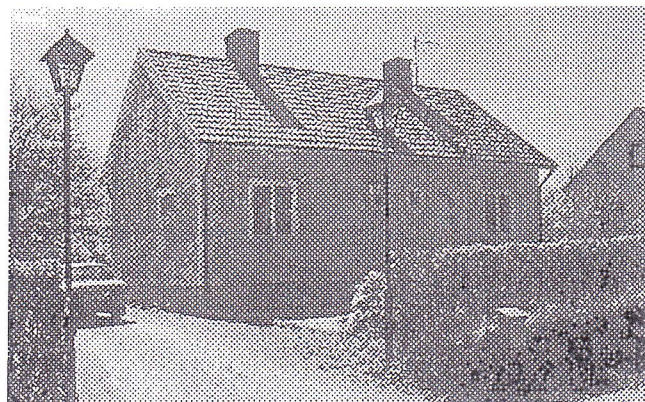
Miljön kring Jonsered's säteri har aldrig rymt många arbetarbostäder. Utöver inspektorsbostaden fanns tidigare endast två bostadshus. Övriga arbetare kom från torpen eller i vissa fall från fabriken. 1944 byggdes dock två hus med vardera två lägenheter längs vägen ner mot ladugården och längre bort herrgården.

Bägge husen är uppförda i en och en halv våning. De har gjuten grund och troligen hel källare och däröver en fasad klädd med locklistpanel.

1:19 som är gulmålade har fönster med två lufter och en spröjs i varje båg och enkla foder. Sadeltaket är klätt med tvåkupiga cementpannor och har två plåtade skorstenar.

1:18 är vitmålade, har närmast kvadratiska fönster utan mittpost, enkupigt tegeltak och två plåtade skorstenar. Bägge husen har en enkel, rejäl och tämligen enhetlig utformning.

Trädgårdarna är väl uppväxta och begränsas mot



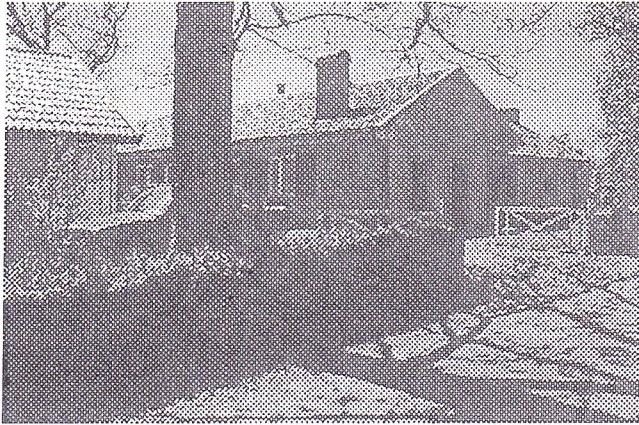
Jonsered 1:119



Jonsered 1:118

vägen av äldre mur och häck.

Fastigheterna avstyckades 1978 och är idag privat-ägda.



Kulturhistorisk bedömning: Det kulturhistoriska värdet ligger framför allt i byggnadernas tillhörighet och samhörighet med herrgårdsmiljön

Egenvärde: -

Miljövärde: 1

Rekommendationer: Byggnaderna på Jonsered 1:19 och 1:18 bör få behålla sitt enkla diskreta uttryck. Fönstrens utformning på 1:19 bör vara vägledande för framtida fönsterförändringar. Eventuellt tillkommande om-, ny- och tillbyggnader bör anpassas och prövas.

Ekebacken (Jonsered 1:17)

Byggnaden är troligen arkitekturritad och uppförd 1963-64 som bostad åt tjänsteman på fabriken. Huset är det första som direkt bryter mot kopplingen till herrgårdsmiljön. Men då det ligger längs samma grusväg och stenmur som 1:18 och 1:19, utgör det ändå en del av helheten.

Byggnaden ligger på en gjuten platta och har fasad av rött tegel och vit lockpanel. Huset är byggt i vinkel och har ett flackt sadeltak täckt med tvåkupiga cementpannor. Intill står ett tvåbilsgarage med lockpanel och tvåkupiga cementpannor.

Fastigheten avstyckades 1978 och är idag privatägd.

Kulturhistorisk bedömning: Bostadshuset är ett bra exempel på 1960-talets genomtänkta villaarkitektur. Detta tillsammans med dess anknytning till fabriken ger byggnaden ett visst kulturhistoriskt värde.

Egenvärde: 1

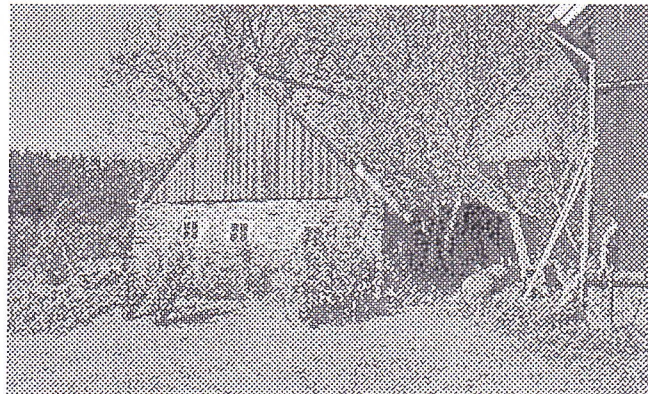
Miljövärde:-

Rekommendationer: Försiktighet bör råda vad gäller nyare material, former och färger. Eventuella om- och till- eller nybyggnader bör anpassas och prövas.

Torpen under Jonsered.

Torpen i Bokedalen speglar i första hand den förindustriella tiden på Jonsered. Torp under större gårdar var ett naturligt inslag och flera av torpen i området går att belägga långt tillbaka. Det äldsta alltjämt bestående torpet är Banken vilken finns belagd åtminstone från 1772 i en dombok. Två år senare finns Pusketorpet angivet, en krog som kom att bli föregångare till Bokedalsvillan. Gottorp och Gärdet finns även de redovisade i skriftliga källor under slutet av 1700-talet.

Ett par av torpen i Bokedalen är också uttryck för de planeringsideal med enhetlighet och tidsenlig bebyggelseutformning som präglar Jonseredsmiljön. Dessa torp har uppförts (ändrats) med samma formspråk och troligtvis efter samma mönsterritningar som arbetarbostäderna i Hallebacken (Jonsered). Ritningarna till Hallebackshusen är utformade av Sigfrid Ericsson och Bror Hertzman. Också andra torp som hör till Jonseredsmiljön men som ej ligger i Bokedalen är uppförda efter dessa ritningar.



Gottorp II (Jonsered 1:28)

Gottorp II kallas numera det gamla torpet Gottorp under Jonsered's herrgård som flyttades 1917 ca 150 m åt syd och mot vägen och blev skogsarbetarbostad.

Tomten begränsas av skogsväg mot öster, häck och sly mot väst och syd, i södra kanten rinner även en liten bäck. I väster sluttar tomten först svagt sedan kraftigare ner mot en bäckravin. Bostaden är väl placerad på tomten som ligger i en lövträdsomgärdad sydvästsluttning, på lite avstånd står barrskog.

Till fastigheten hör tre byggnader: bostadshuset, en friggebod mot bäck i söder och ett garage på andra sidan vägen.

Bostadshuset är enkelt byggt med hel stengrund och sannolikt källare under hela byggnaden. På en kraftig vattbräda står en stående lockpanel med locklist på sydgaveln. Panelen är traditionellt rödfärgsmålad med vita knutar och vindskivor. Fönstren är spröjsade med mittpost och tre lufter i varje båge. Foder utgörs av vitmålad panel. Huset har en hög resning och ett spetsigt tak. Taket är ett sadeltak klätt med enkupigt tegel. Skorstenen är oputsad och något utkragad. Åt väster har en mindre kupa tillbyggt. Framför huset har en farstu tillbyggt. Bägge till-

byggnaderna har funnits en längre tid.

Fastigheten är relativt oförändrad sedan den flyttats och minner dessutom om äldre tider. Fastigheten avstyckades 1982 och är idag privatägd.

Kulturlistorisk bedömning: Gottorp II har sitt stora värde som en del i en kulturlistoriskt viktig miljö. Torpet är också en exponent för den träarkitektur som präglade arbetarbostäderna i Jonsered i början av 1900-talet.

Egenvärde: 1

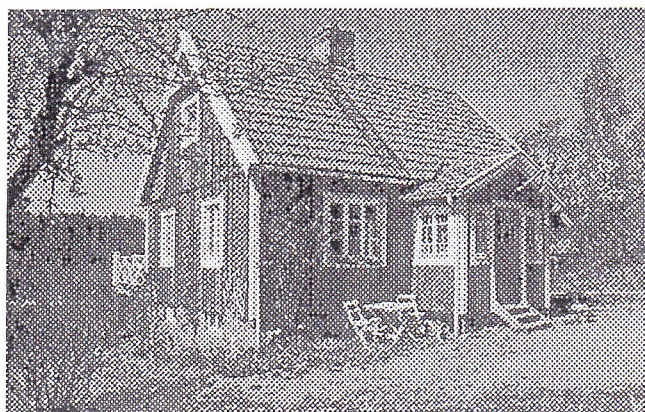
Miljövärde: 1

Rekommendation:

Gottorp II bör bibehålla sitt enkla uttryck. Tillskott av nya material, former och färger bör undvikas. Eventuella om- till- eller nybyggnader bör anpassas till miljön och prövas noggrant.

Gottorp I (Kåhög 1:14)

Tomt och bostadsbyggnad liknar i mycket Gottorp II. Tomten är dock större och faller kraftigare åt väster, medan byggnaden är något bredare och taket därför inte ger samma spetsiga intryck. På tomten finns även ett antal övriga byggnader.



Torpet var länge dagsverkstorp under Jonsered's säteri. 1918 gjordes här 104 dagsverken. Till torpet hörde 4 ha brukbar mark och man hade 2-3 kor, höns och ett par grisar. Torpet är nämnt i bouppteckningen efter Carl Habicht 1791.

Bostadshuset byggdes 1916-17 efter att Gottorp II flyttats från platsen. Byggnaden är enkel och rejält utformad. Grunden utgörs av huggen sten och sannolikt har huset hel källare. Fasaden är klädd med stående rödfärgsmålade paneler. Fönstren har mittpost och tre lufter i var båge. De är spröjsade och har enkla foder av vitmålade paneler. Knutar och vindskivor är vitmålade. Taket är ett sadeltak täckt med tvåkupiga cementpannor. Skorstenen är oputsad och något utkragad. Bostadshuset har byggts ut under senare år med en vinkel på plintar i ett och ett halvt plan och sadeltak.

Äldsta byggnaden på fastigheten är en stenladugård från 1860, ca 6,5 x 13 m, med ett sadeltak täckt med enkupigt tegel. Framför denna står en något större ladugård från 1916-17, med sadeltak täckt med två och trekupigt tegel och på andra sidan en mindre

plan ligger några små byggnader som rymmer garage, f d utedass mm. Samtliga ekonomibygnader är rödmålade.

Fastigheten är privatägd.

Kulturrehistorisk bedömning: Fastigheten har trots smärre förändringar bibehållit torpkaraktern och har sitt största värde just som representant för en sentida torpmiljö.

Egenvärde: 1

Miljövärde: 1

Stenkällaren egenvärde :2

Rekommendation: Gottorp I bör få behålla sin enkla karaktär. Tillskott av nya material, former och färger bör undvikas. Stenladugården bör ges en enkel renovering med riktning av stenvägg där så behövs och nytt tak, som lämpligen kläs med enkupigt tegel. Eventuella om- till eller nybyggnader bör anpassas till miljön och prövas noggrant.

Freden (inom Kåhög 1:10)

Torpet Freden är ett f d skogstorp under Jonsers herrgård beläget i den skogbevuxna nordöstra delen av området. Byggnaderna är placerade på en plåtå i sluttning mot sydväst.

Befintliga hus är ett bostadshus och en ladugård byggda 1905, en rest av en stenkällare, ett mindre dass, vedbod och vindskydd. Tidigare har här funnits en bostad som varit sammanbyggd med ladugård vilken tillkom år 1844. Torpet nyttjades som bostad för skogsarbetare. Till torpet tillhörde ca ett hektar odlad jord, 2-3 kor och någon gris samt höns.

Bostadshusets har samma enkla nationalromantiskt präglade formspråk som husen i Hallebacken. Detta är intressant med tanke på att bostadshuset på Freden är uppfört tidigare än husen i Hallebacken som är byggda 1909-1915. Sigfrid Ericsson som gjorde idéskisserna till Hallebackshuset och som eftersträvade en "modifikation av de gammalsvenska stugorna" har troligen först prövat sina idéer på torpet Freden.

Tomten runt byggnaderna utgörs idag av klippt gräs och enstaka fruktträd och buskar. I äldre tid har huvuddelen av marken nära husen varit åkermark, idag har skogen kommit närmare husen. I nära anslutning finns ett antal mur- och vägresten som spår av tidigare marknyttjande.



Bostadshuset står på en grund av huggen sten. Den rödfärgsmålade stående locklistpanelen vilar på en kraftig vattbräda. Vindskivor och foder är vitmålade. En nyckelhålsveranda markerar entrén. Några fönster är bytta till kopplade. De äldre fönstren är spröjsade med åtta lufter i varje båge och samtliga har fönsterluckor. Taket är ett sadeltak täckt med två-respektive trekupigt tegel. Skorstenen är oputsad.

Just där slutningen ner mot sydväst börjar bli brant ligger en stenkällare med rödfärgsmålade och lockpanelklädd övervåning under ett sadeltak. På gaveln sitter ett spröjsat fönster. Taket är ett lockbrädstak som klätts med papp.

Nära denna byggnad ligger ett litet dass, rödmålat och med papptak.

Ladugården har till stor del nedrivits och återuppförts i något förändrad form för att fylla nya syften. Dock finns den gamla stengrunden under halva byggnaden kvar, liksom en timrad mellanvägg med infällda trappsteg. Byggnaden är klädd med rödfärgad stående lockpanel, delvis av okantat virke. Taket är av sadeltakstyp och klätt med tvåkupigt tegel. Huset har spröjsade fönster, vita foder, altan och trätrappa till en entré mitt på långsidan mot bostadshuset. Invändigt finns sovrum och stor sal med öppen spis.

I nära anslutning ligger en vedbod med gjuten grundplatta och stående rödfärgad panel. Taket är brutet och pappklätt.

Övriga byggnader utgörs av två stycken vindskydd ställda mot varandra med eldplats emellan. Vindskydden har byggts av liggande timmer, i ena fallet återanvänt från tobaksfabriken i Göteborg. Bägge ligger på en gammal grund till äldre stuga. En liten bit in i skogen pågår också försök till byggande av bronsåldershus.

Husen används idag av Friluftsrådet som på platsen arrangerar många program, inte minst för skolbarn. Vindskydden används också av förbipasserande längs Bohusleden.

Fastigheten ägs av Partille kommun.

Kulturhistorisk bedömning: Bostadshuset Freden är kulturhistoriskt intressant som ett exempel på den nationalromantiskt präglade träarkitektur som kännetecknar Jonseredsmiljön under början av 1900-talet.

Exteriören med ursprunglig taktäckning, fasadbe-
klädnad, smårutade fönster och nyckelhålsveranda är
betydelsefull för det kulturhistoriska värdet. Även
om mycket förändrats på platsen sedan Freden var ett
skogstorp med djur och lite mark, är det ändå en väl
sammanhållen miljö som berättar en hel del om livet
kring sekelskiftet nittonhundra.

Egenvärde: 2

Miljövärde: 2

Rekommendation: Det största värdet ligger i miljön
som helhet och då detta årligen passerar av många
människor, kan det vara av extra värde att värna om
detta. Vill man förstärka torp- och sekelskifteskarak-
tären kan en del enklare insatser göras. Framför allt
är det den f d ladugården som bryter av. För att
minska byggnadens sommarstugekaraktär kan för-
slagsvis entréerna planeras om och foder målas falu-
röda. Ytorna runt bebyggelsen bör hållas öppna t
ex genom betesdrift. Som stöd vid återskapande kan
nämnas att miljön sedan tidigt 1900-tal är väl doku-
menterad i bild (se Börjesson 1994). Bostadshusets
ursprungliga exteriör ska bibehållas. Fönster som till-
kommit kan ersättas med fönster av ursprungligt
utseende.

Gärdet eller Ledet (Jonsered 1:24)

Fastigheten har tidigare varit torp under Jonsereds
Herrgård. För år 1918 finns uppgifter att man häri-
från utförde 208 dagsverken för säteriet. Torpet är
nämnt i bouppteckningen efter Carl Habicht 1791.

Byggnaderna är placerade strax ovan där slutningen
mot sydväst övergår i dalsänkans åkermark. Tomt-
marken är en väl uppväxt och starkt sluttande träd-
gård med terrasser, häckar och några fruktträd.
Tomten är bebyggd med ett bostadshus och en lada-
gård.

Det vitmålade bostadshuset är helt uppfört i sten.
Detta ska ha skett under 1880-talet och som ett
försök till helt underhållsfri bostad med förutom
en putsad stenstomme även gjutjärnsdetaljer vid tak
och fönster (Danielsson och Hammar, Bohusläns
museum 1979). Fönstren saknar foder och består av
mittpost och bågar delade i tre lufter. Vindskivor är
vitmålade. Taket är ett sadeltak klätt med enkupigt
tegel.

Ladugården som byggdes 1917 är uppförd i trä, har
sadeltak och är idag i funktion som häststall.



Bostadshuset tillbyggdes 1988 som en putsad förlängning söderut och har fått byggnadsnämndens pris för väl anpassat bygge. Sedan dess har även en tvåvånings altan med balkong i trä tillkommit.

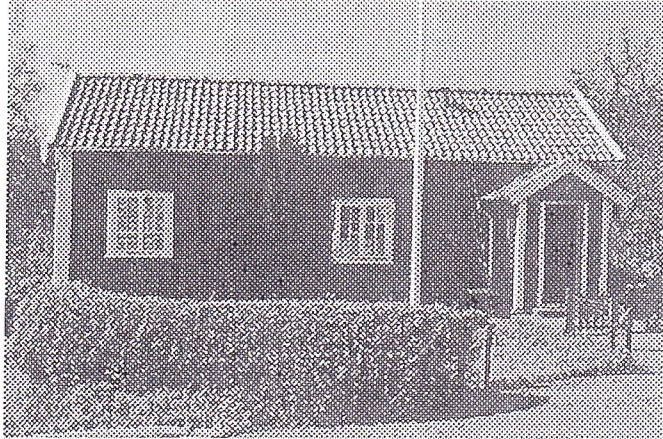
Fastigheten avstyckades 1978 och är idag privatägd.

Kulturhistorisk bedömning: De enkla byggnaderna utgör, trots senare förändringar, ett ytterligare exempel på en torpmiljö. Bostadshuset på Gärdet kan ses som ett exempel på hur herrgården kommit att påverka utformningen av ett av de underliggande torpen.

Egenvärde: 1

Miljövärde: 1

Rekommendationer: Det enkla byggnadsskicket bör bibehållas. Fortsättningsvis bör därför nyare material, former och färger undvikas. Eventuellt kommande om-, till- eller nybygge bör anpassas väl och noggrant prövas.



Banken (Jonsered 1:25)

Fastigheten har varit torp under Jonsereds herrgård och användes fram till 1948 som bostad för jordbruksarbetare. På 1920-talet odlades ca 1,5 ha åker. Detta räckte till att föda några kor och smådjur. 1918 utförde man 75 dagsverken för säteriet. Troligen stammar torpet från 1700-talet, ägarlängden är känd till 1770-talet. Torpet är nämnt i bouppteckningen efter Carl Habicht 1791.

Torpet ligger på krönet av en kraftig sydvästs lutning med utsikt över dalgångens åkrar.

Tomten utgörs av en mindre platå med buskar, gräs och häck. Ladugården revs omkring 1950 och ersattes 1979 med ett kombinerat uthus och garage.

Bostadshuset är av äldre, närmast framkammartyp. Byggnaden har stengrund och rödfärgsmålade lockpanel med inklädda utknutar, vindsskivor och enkla vitmålade foder. Fönstren är spröjsade med sex luffer i varje båge. Taket är av sadeltakstyp och klätt med enkupigt tegel. Bostadshuset har tillbyggts med en vinkelbyggnad i ett plan med sadeltak.

Fastigheten avstyckades 1978 och är idag privatägd.

Kulturhistorisk bedömning: Banken är troligen det äldsta torpet i området. Det är enkelt byggt och har trots om- och tillbyggnader behållit mycket av torpkaraktern. Banken är ett betydelsefullt inslag i miljön med sitt krönläge vid den brukade dalgången. Fastighetens kulturhistoriska värde är framför allt som en representant för äldre torpmiljöer.

Egenvärde: 2

Miljövärde:2

Rekommendation: Byggnaderna bör behålla sin enkla karaktär med traditionella former och material. Tillskott i form av om- till- och nybyggnader bör undvikas, vilket gäller också nyare material och färger.

Några iakttagelser av mer allmän karaktär.

Ritningar till flera byggnader inom området har samlats in av Göteborgs industrihistoriska museum. Dessa förvaras idag på Göteborgs historiska museum.

Den omtalade anglosaxiska influensen i utformningen av Jonsereds samhälle syns också i Bokedal. Några exempel: Parken kring herrgården verkar ha utformats efter den engelska parkens förebild, tegelarkitekturen i ladugård m fl byggnader och Villa Linnebackens utformning av hus och trädgård.

Torpen Freden och Gottorp II och I kan lätt associeras med Hallebacken i Jonsereds samhälle med sina farstur och ett mindre och ett större fönster på var sida om farstun, liksom husens branta tak. Hallebacken byggdes 1909-15, Gottorp flyttades 1917. Freden byggdes 1905, troligen fanns nyckelhålsverandan redan då.

På flera byggnader inom området finns trekupigt tegel, vilket annars inte är vanligt. Troligen kommer det dock inte från Jonsereds egna tegelbruk eftersom det upphörde så tidigt (1889?).

På många byggnader i området, även där panelen är relativt nyligen bytt, är panelvirket ramsågat. Detta är en kvalité. Tydligt finns det någon i närheten som fortfarande behärskar hantverket.

Övriga landskapselement med kulturhistoriskt värde.

Ruinen efter torpet Gripsholm

Idag finns endast spridda rester av jordkällare och vissa växter kvar efter torpet som revs på 1940-talet. Naturstigen passerar platsen och förslagsvis bör en skylt, gärna med bild på Gjut-Anders och hans fru, som var de sista som bebodde torpet, samt berättelsen om skarprättaren som bodde där tidigare, vara ett värdefullt inslag i förmedlingen av miljöns historia.

Äldre vägsträckning från Banken upp mot Gottorp.

Troligen har vägen fortsatt förbi Banken mot herrgården. Vägen används ej längre men är en gång anlagd med sten med släntskoning ut mot dalgången. Kanske går den att använda i en kommande vägsträckning/kultur och naturstig.

Den gamla festplatsen linnekullen

Platsen har nyttjats sedan långt tillbaka som fabriks festplats och används än idag för olika arrangemang. Traditionen på platsen är viktig och det är önskvärt att den kan fortleva. Minnen från platsen bör dokumenteras för att kunna återberättas vid guidningar på platsen och/eller för informationskytt.

Ruinerna efter skyttepaviljongen i Hassleskogsbergen

Skyttepaviljongen utgjordes av en mindre nationalromantiskt utformad byggnad från sekelskiftet 1900. Av byggnaden återstår idag endast grundstenar och lämningarna av denna och de tillhörande markörgravarna är knappt längre synliga. Med rensning av sly och med en förklarande skylt skulle platsen med markörgravar etc åter kunna förstås.

Minnessten vid flaggstångsberget

Stenen är från 1898 och minner missionsförbundets ungdomsförenings verksamhet. Ingen åtgärd föreslås.

Litteratur

Strömberg Lars, 1979, *Jonsereds industri och samhälle*. Partille kulturnämnd.

Danielsson R & Hammar L-E, 1979, *Kulturhistorisk undersökning 8*, Bohusläns museum.

Overland V & Eriksson A, red. Bergdahl-Bulukin E, 1987, *JONSERED industrin och samhället, byggnadsinventering*, Länsstyrelsen i Göteborgs och Bohus län.

Hansson, Einar, 1988, *Jonsered en hänsynsodling*, Göteborgsregionens kommunalförbund.

Bergdahl-Bulukin Eva, 1988, Kulturminnesvårdsprogram för Partille kommun. Bohusläns museum och Partille kulturnämnd. Lerum.

Helene Carlsson, 1992, *Fabriksorten och trädgårdssamhället Jonsered. Råd och anvisningar för bevarande*. Kulturhistorisk utredning Bohusläns museum.

Börjesson Torsten, 1993, *Gårdar och torp i östra Partille*. Partille.

Partille kommun, 1997, *Bokedalens naturreservat*. Partille.