

Arkeologisk förundersökning

Svineviken 1:6

Raä 197

Röra socken
Orust kommun



Rapport 1999:68
Agneta Gustafsson

Arkeologisk förundersökning

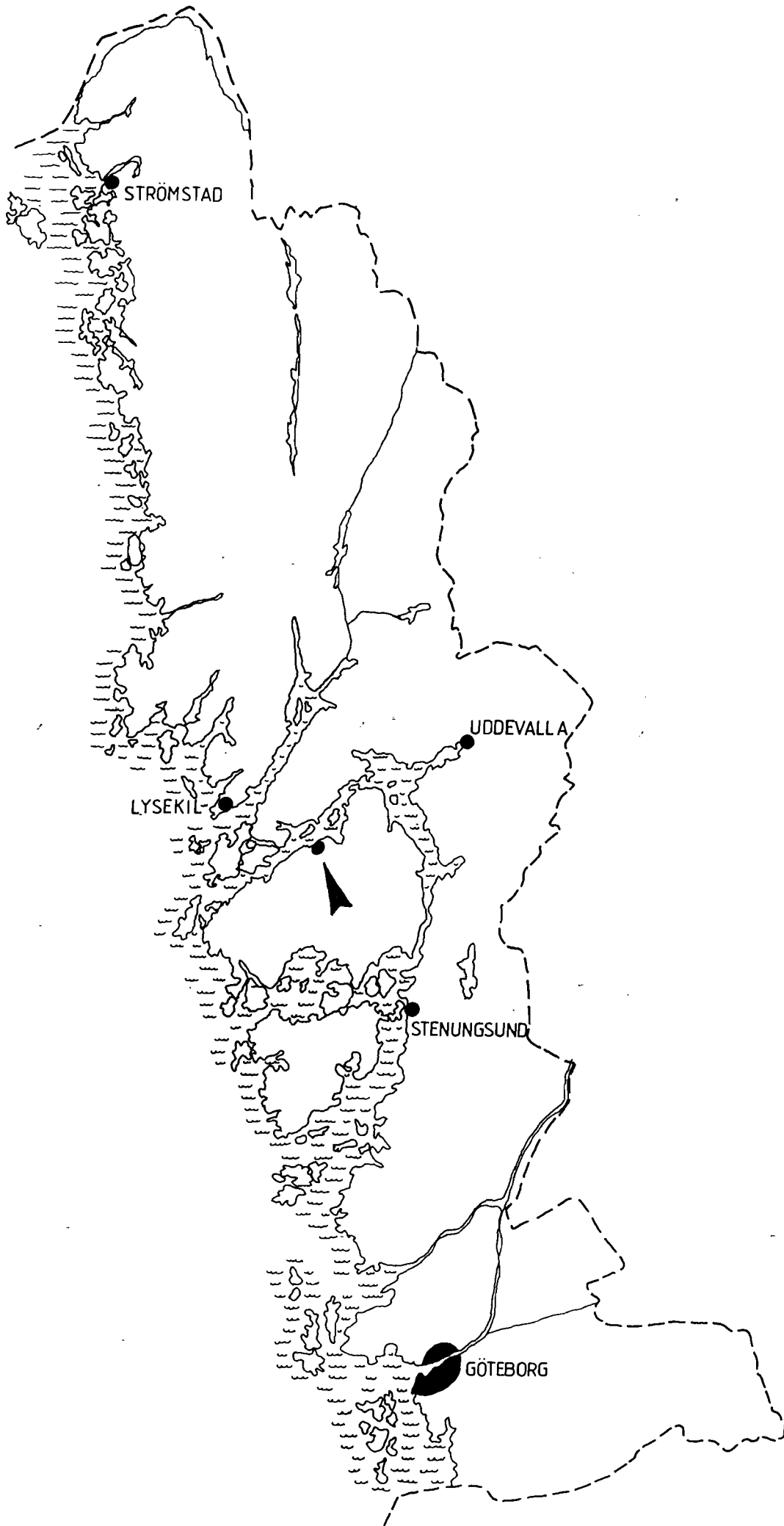
**Svineviken 1:6
Raä 197**

Röra socken
Orust kommun

*Ur allmänt kartmaterial
Från lantmäteriet
Medgivande 90.80.12
Utdrag ur ek.karta 8130*

*Bohusläns museum 1999:68
Agneta Gustafsson*





Innehåll

Inledning

Syfte och metod

Topografi och fornlämningsmiljö

Undersökningsområdet

Undersökningsresultat

Figurer

Sammanfattning

Administrativa uppgifter

Bilagor



Inledning

Den 11 mars 1999 utförde Bohusläns museum en arkeologisk förundersökning inom området för fornlämning nr 197, en by/gårdstomt. Gårdstomten är belägen inom fastigheten Svineviken 1:6, Röra socken, Orust kommun (*figur 1*). Undersökningen föranleddes av husbyggnation. Uppdragsgivare var Margareta Williamsson och kostnadsansvarig var Länsstyrelsen i Vänersborg.

Syfte och metod

Undersökningen syftade till att undersöka lämningarna från historisk tid och klargöra om det fanns äldre kulturlager inom undersökningsområdet. Med hjälp av traktorgravare togs nio schakt upp, sammanlagt 184 m².

Topografi och fornlämningsmiljö

Närområdet utgörs av en dalgång som sträcker sig i öst-västlig riktning och som omgärdas av bergig med delvis skogsbeväxt terräng. Dalgången utgörs idag av åker- och betesmark.

Längs med dalgångens norra kant finns bl.a. en stenåldersboplats registrerad, Raä nr 208. En fornborg, Raä nr 10 är belägen norr om Valeberget, nordost om Raä nr 197. Enstaka gravar ligger i anslutning till den norra sida av dalgången och vid kusten. Ett par hus/gårdstomter finns registrerade i närområdet, exempelvis Raä nr 172, Östra Brattås och Raä nr 171, Västra Brattås. Cirka 150 m sydväst om Raä nr 197 ligger ytterliggare en by/gårdstomt, som idag är bebyggd. Vid tiden för storskiftet var Svineviken delad i två gårdar.

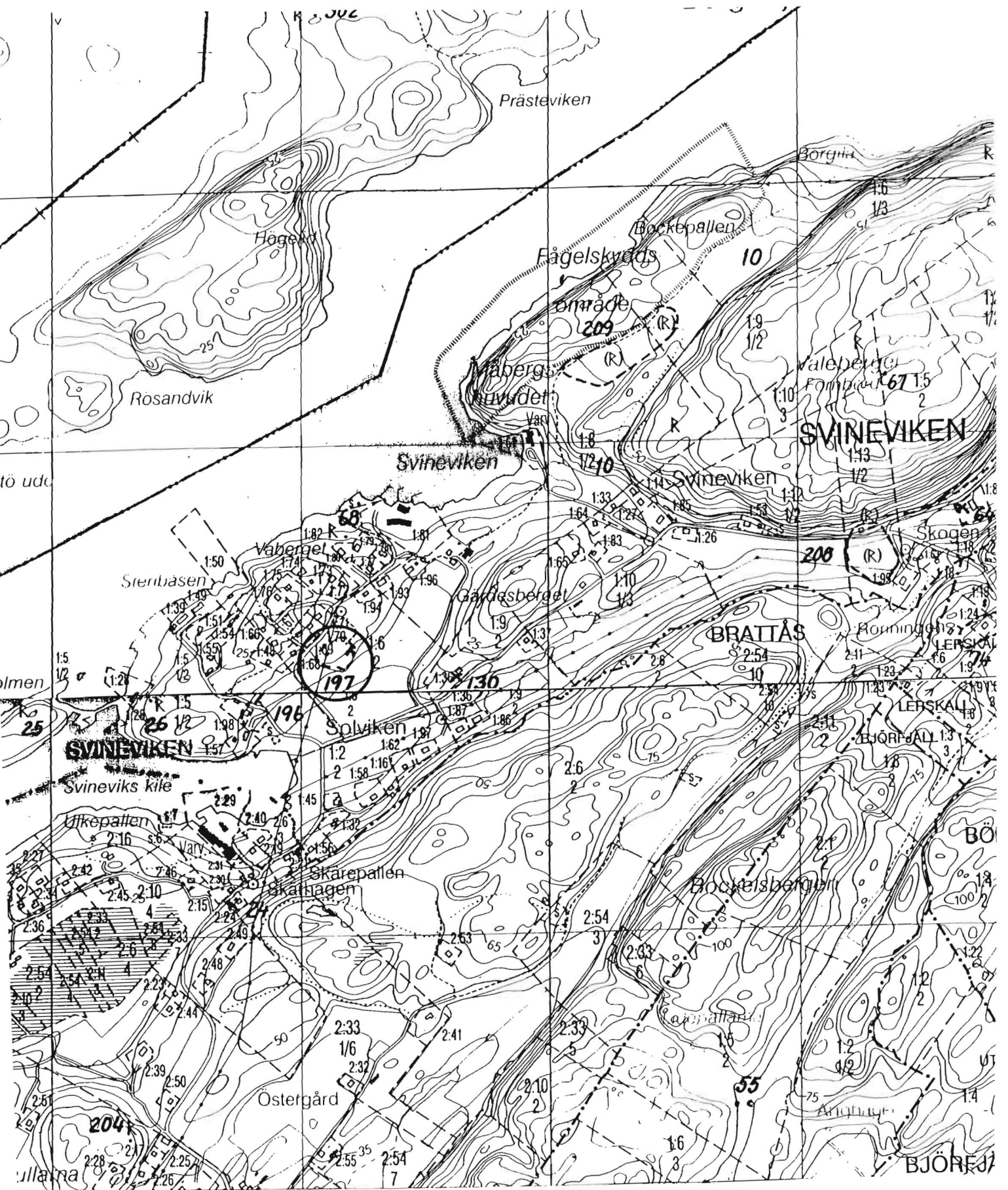
Inom det markerade området för Raä nr 197 ligger en lada som fortfarande är i bruk. I äldre kartmaterial från 1790 och 1830 finns två gårdslägen utmärkta vid Svineviken (*se bilagor*). Namnet Svineviken omnämns första gången i skriftligt källmaterial år 1423 (*Palm 1963:79*). Den idag synliga husgrunden är rester av det boningshus som stod på platsen fram till år 1940. Husgrunden är belägen på en bergsavsats och ställvis syntes berg i dagen. Husgrundens norra del låg längs med en mindre bergsvägg, som sträckte sig i öst-västlig riktning. En jordkällare är belägen strax sydväst om den bergsavsats där husgrunden ligger.

Undersökningsområdet

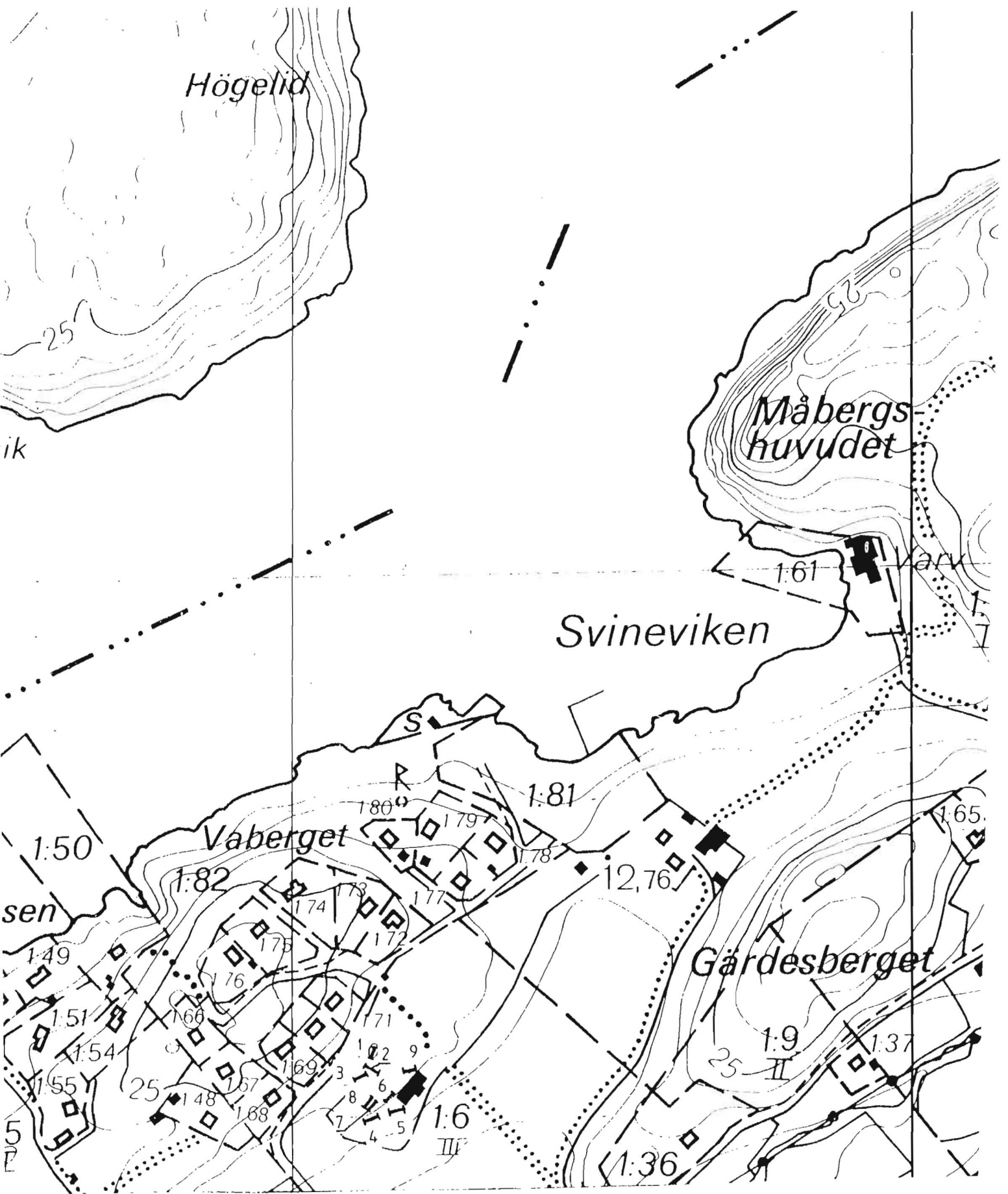
Den södra delen av undersökningsområdet utgörs av berg i dagen, som delvis är övertorvad. Den idag synliga husgrunden är belägen i den sydvästra delen av undersökningsområdet på en bergsavsats som stupar mot söder, ned mot dalgången. Den norra delen utgörs av äldre betes- och åkermark som begränsas i norr av en mindre grusväg. I den södra delen på berget ligger en lada som används idag. I husgrunden växer träd, cirka 20 – 30 år gamla.

Undersökningsresultat

Sammanlagt togs nio schakt upp inom fornlämningsområdet (*figur 2*). I schakt 1 påträffades två svallade flintor. Fynden togs ej tillvara. I schakt 2-3 påträffades inga fynd, kulturlager eller anläggningar. I schakt 4 framkom enstaka stenar ytligt, direkt under och i torven. Dessa tolkas ha rasat ned från väggarna från den intilliggande källaren, som är uppbyggd av sten.



Figur 1. Utdrag ur ekonomiska kartbladet 8120 och 8120. Skala 1:10 000.



Figur 2. Schakt 1-9. Skala 1:4000. Utdrag ur ekonomiska kartans blad 8130. Skala 1:4000.

I schakt 4-5 framkom inga fynd, anläggningar eller kulturlager. I schakt 6 påträffades en hästska i humuslagret, som framkom under torven. Fyndet tillvaratogs ej. Inga kulturlager eller anläggningar framkom.

Schakt 7 och 8 togs upp inom den idag synliga övertorvade husgrunden, i den sydvästra delen av undersökningsområdet. Husgrunden har lagts direkt på det underliggande berget. Bergsskrevorna har fyllts ut med humus. I humuslagret under torvskiktet påträffades bl.a. tegel och spik. Enstaka sten framkom, tillhörande husgrunden. Schakt 8 togs upp strax norr om schakt 7, intill en mindre bergsvägg, som utgjort begränsning för husets grundstomme. I humuslagret framkom tegelfragment och enstaka flata stenar som tillhört husgrunden. I schaktets sydvästra del framkom delar av ett spisfundament. Spisfundamentet var synligt ovan mark och placerad i centrum av det som kvarstod av husgrunden. Husgrunden är rester av det hus som stod på plats fram till år 1940. Schakt 9 togs upp invid den befintliga ladans nordvästra hörn. I schaktet påträffades bl.a. spik och andra recenta järnföremål. Fynden togs ej tillvara.

Den norra väggen av ladan som är belägen i den södra delen av området, vilar på berggrund i norr och i söder på ett grundfundamentet uppbyggt av sten. Stenarna i detta grundfundament kan mycket väl ha tillhört äldre bebyggelse i området.

Sammanfattning

Den 11 mars 1999 utförde Bohusläns museum en arkeologisk förundersökning inom området för fornlämning nr 197, en by/gårdstomt. Gårdstomten är belägen inom fastigheten Svineviken 1:6, Röra socken, Orust kommun. Undersökningen föranleddes av husbyggnation.

Sammanlagt togs nio schakt upp med hjälp av traktorgravare. Inga kulturlager påträffades. I schakt nr 1 påträffades två svallade, övrigt slagen flinta. Flintan togs ej tillvara. Inga anläggningar av förhistorisk eller historisk karaktär påträffades i schakten.

Den ovan mark synliga husgrunden har varit i bruk till och med år 1940. Husgrunden är byggd direkt på berg. Två schakt togs upp inom den synliga husgrunden. Grunden var delvis övertorvad och låg i ett humuslager som även fyllde upp bergsprickorna. Rester av ett yngre skorstensfundament framkom delvis. I humuslagret fanns enstaka spridda flata stenar, mindre tegelbitar och spik. Inga fynd tillvaratogs.

I närhet till husgrunden stod en större lada som är i bruk idag. Ladans grundfundament utgörs av lagd sten, i den södra delen. Stenen har med stor sannolikhet utgjort byggmaterial för den äldre bebyggelsen som har funnits i området.

Bohusläns museum den 30/11 1999



Agneta Gustafsson
antikvarie

Tekniska och administrativa uppgifter

BM dnr: 458/98K

Lst. dnr: 220-4739-99

BM Pnr: 637

Fastighet: Svineviken 1:6

Ek.karta: 8130

Koordinater: x6465,05 y1253,6

Höjd över havet: 10-15 m ö h

Socken: Röra

Kommun: Orust

Län: Västra Götaland

Landskap: Bohuslän

Uppdragsgivare: Margareta Williamsson
Kallemyr 6209
Henån

Ansvarig institution: Bohusläns museum

Ansvarig för förundersökningen: Agneta Gustafsson

Fältarbetstid: 1 dag

Tidpunkt för fältarbetet: 990311

Redigering och layout: Annelie Isacsson

Renritning/kartritning: Anette Olsson

Schaktbeskrivningar

Schakt 1

Schaktet mätte 11,0 x 2,0 m och sträckte sig i nordost-sydvästlig riktning. Stratigrafin utgjordes av torv, 0,1 m tjock. Därunder framkom svart humus, 0,12 m djupt. Därunder vidtog gråbrun sand. Schaktet grävdes till ett djup av 0,3 m. Fynd: Två svallade övrigt slagen flinta, ej tillvaratagna. Inga anläggningar eller kulturlager påträffades.

Schakt 2

Schaktet mätte 3,0 x 1,4 m och sträckte sig i nordnordväst-sydsydvästlig riktning. Stratigrafin utgjordes av torv, 0,1 m tjock. Därunder framkom svart humus, 0,2 m djupt. Därunder vidtog brunbeige sand. Schaktet grävdes till ett djup av 0,4 m. Inga fynd, anläggningar eller kulturlager framkom.

Schakt 3

Schaktet mätte 10,0 x 1,4 m och sträckte sig i väst-östlig riktning. Stratigrafin utgjordes av torv, 0,1 m tjock. Därunder vidtog brunsvart humus, 0,22 m djupt. Därunder vidtog grågul sand. Schaktet grävdes till ett djup av 0,45 m. Inga fynd, anläggningar eller kulturlager påträffades.

Schakt 4

Schaktet mätte 7,0 x 2,0 m och sträckte sig i öst-västlig riktning. Stratigrafin utgjordes av torv, 0,1 m tjock. Därunder framkom brunsvart humus med inslag av sand, 0,4-0,45 m djupt. Därunder vidtog gul sand med inslag av grå lera. Schaktet grävdes till ett djup av 0,5-0,6 m. I schaktets västra del påträffades fem stenar, 0,1-0,3 m stora. Dessa tolkades ha tillhört den jordkällare som låg invid schaktets västra del. Inga fynd, anläggningar eller kulturlager påträffades.

Schakt 5

Schaktet mätte 7,0 x 1,6 m och sträckte sig i öst-västlig riktning. Stratigrafin utgjordes av torv, 0,1 m tjock. Därunder framkom brun humus, 0,3 m djupt. Därunder vidtog gul sand med inslag av grå lera. Schaktet grävdes till ett djup av 0,5 m. Inga fynd, anläggningar eller kulturlager påträffades.

Schakt 6

Schaktet mätte 5,5 x 2 m och sträckte sig i sydväst- nordostlig riktning. Stratigrafin utgjordes av torv, 0,1 m tjock. Därunder framkom brunsvart humus, 0,4 m djupt. Därunder vidtog grå lera och berg i dagen. Schaktet grävdes till ett djup av 0,5 m. En hästsko påträffades, ej tillvaratagen. Inga anläggningar eller kulturlager påträffades.

Schakt 7

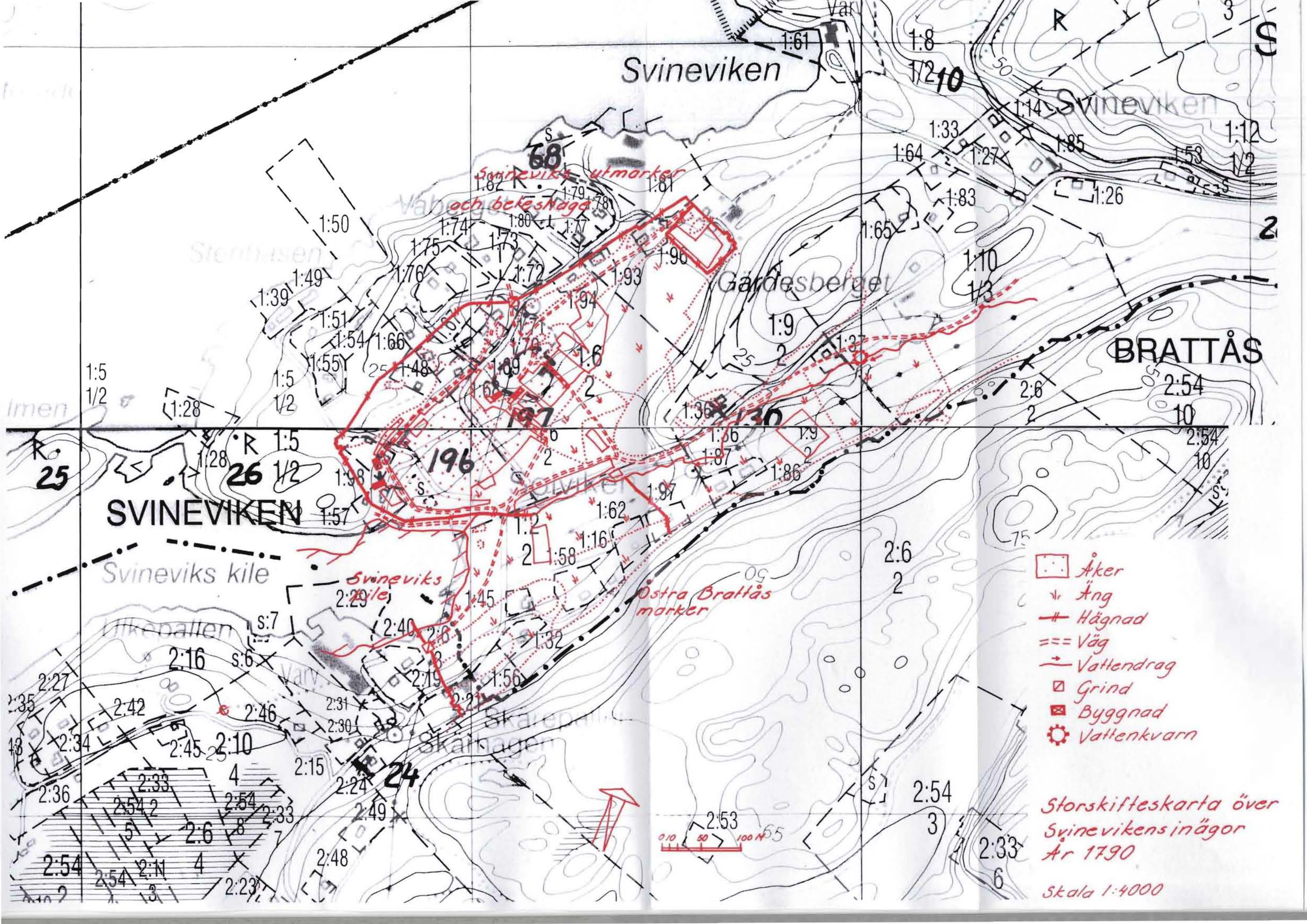
Schaktet mätte 8,0 x 1,8 m och sträckte sig i öst-västlig riktning. Stratigrafin utgjordes av torv, 0,1 m djupt. Därunder framkom ett lager bestående av brun humus och enstaka sten. Därunder framkom brunsvart humus med bl. a tegel och spik. Därunder vidtog berg i dagen, där bergssprickorna var fyllda med sandig humus och enstaka sten. Schaktet grävdes till ett djup av 0,3 m. Schaktet togs upp i husgrunden och underliggande stratigrafi var mycket omrörd. Inga kulturlager påträffades. Fynden tillvaratogs ej.

Schakt 8

Schaktet mätte 7,0 x 8,0 m och sträcktes sig i öst-västlig riktning. Schaktet togs upp i den norra delen av husgrunden. Stratigrafin utgjordes av torv, 0,1 m. Därunder framkom brunsvart humus med inslag av tegel och enstaka flata stenar, 0,4- 0,6 m stora. Delar av sentida spisröse/skorstensmur framkom. Därunder berg i dagen. Inga fynd tillvaratogs.

Schakt 9

Schaktet mätte 10,0 x 2,0 m. Stratigrafin utgjordes av torv, 0,1 m tjock. Därunder framkom ett lager bestående av grågul sand med inslag av tegel och kolfragment, 0,05 m djupt. Därunder framkom gulsvart sand. Inga fynd eller kulturlager påträffades.



Svineviken

Svineviken

Gårdesberget

BRATTÅS

SVINEVIKEN

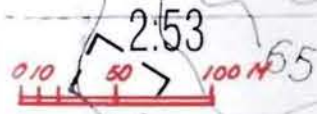
Svineviks kile

Ostra Brattås marker

- Åker
- ∨ Ång
- ⊕ Hägnad
- == Väg
- Vattendrag
- ◻ Grind
- ▣ Byggnad
- ⊙ Vattenkvarn

Storskifteskarta över Svinevikens inägor År 1790

Skala 1:4000



25

26 1/2

196

24

2:54

2:33

6

1:5
1/2

1:28

1:5
1/2

1:50

1:39

1:49

1:51

1:54

1:66

1:48

1:89

1:6

1:93

1:94

1:90

1:90

1:9

1:9

1:3

1:3

1:65

1:10

1/3

1:27

1:83

1:26

1:85

1:53

1:12

1/2

1:26

2

2:54

10

2

2:54

Imen

Stenhusen

Våbe och belesnaga

Svineviks utmarker

68

1:61

1:8

1/2 10

50

1:33

1:14

1:85

1:53

1:12

1/2

1:26

2

1:39

1:49

1:51

1:54

1:66

1:48

1:89

1:6

1:93

1:94

1:90

1:90

1:9

1:9

1:3

1:3

1:65

1:10

1/3

1:27

1:83

1:26

1:85

1:53

1:12

1/2

1:26

2

Imen

Stenhusen

Våbe och belesnaga

Svineviks utmarker

68

1:61

1:8

1/2 10

50

1:33

1:14

1:85

1:53

1:12

1/2

1:26

2

1:39

1:49

1:51

1:54

1:66

1:48

1:89

1:6

1:93

1:94

1:90

1:90

1:9

1:9

1:3

1:3

1:65

1:10

1/3

1:27

1:83

1:26

1:85

1:53

1:12

1/2

1:26

2

Imen

Stenhusen

Våbe och belesnaga

Svineviks utmarker

68

1:61

1:8

1/2 10

50

1:33

1:14

1:85

1:53

1:12

1/2

1:26

2

1:39

1:49

1:51

1:54

1:66

1:48

1:89

1:6

1:93

1:94

1:90

1:90

1:9

1:9

1:3

1:3

1:65

1:10

1/3

1:27

1:83

1:26

1:85

1:53

1:12

1/2

1:26

2

Imen

Stenhusen

Våbe och belesnaga

Svineviks utmarker

68

1:61

1:8

1/2 10

50

1:33

1:14

1:85

1:53

1:12

1/2

1:26

2

1:39

1:49

1:51

1:54

1:66

1:48

1:89

1:6

1:93

1:94

1:90

1:90

1:9

1:9

1:3

1:3

1:65

1:10

1/3

1:27

1:83

1:26

1:85

1:53

1:12

1/2

1:26

2

Imen

Stenhusen

Våbe och belesnaga

Svineviks utmarker

68

1:61

1:8

1/2 10

50

1:33

1:14

1:85

1:53

1:12

1/2

1:26

2

1:39

1:49

1:51

1:54

1:66

1:48

1:89

1:6

1:93

1:94

1:90

1:90

1:9

1:9

1:3

1:3

1:65

1:10

1/3

1:27

1:83

1:26

1:85

1:53

1:12

1/2

1:26

2

Imen

Stenhusen

Våbe och belesnaga

Svineviks utmarker

68

1:61

1:8

1/2 10

50

1:33

1:14

1:85

1:53

1:12

1/2

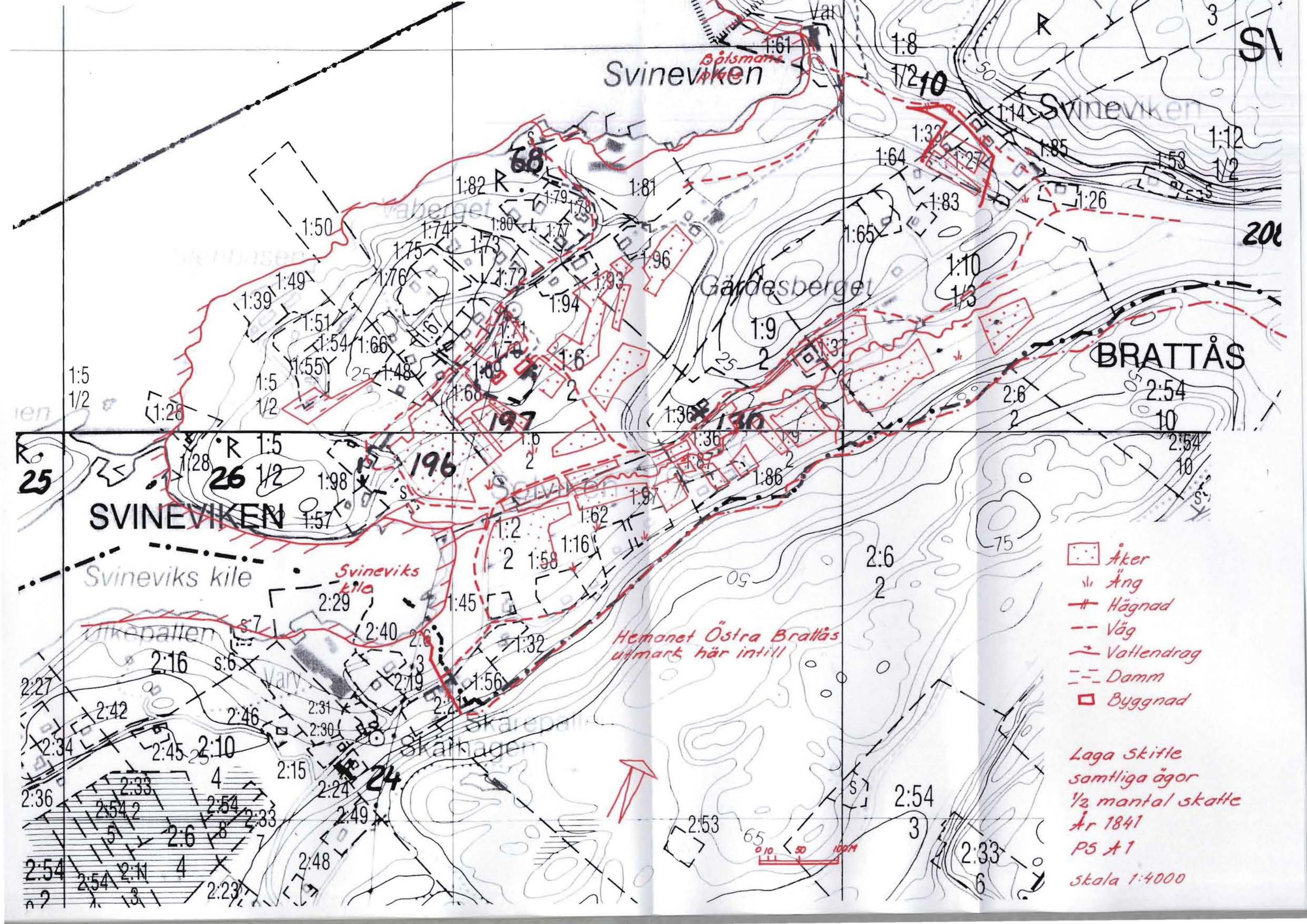
1:26

2

1:39

1:49

</



- Åker
- ∩ Äng
- + Hägnad
- Väg
- ~ Vattendrag
- - - Damm
- Byggnad

Laga Skittle
 samtliga ägor
 1/2 mantal skatte
 År 1841
 PS A1
 skala 1:4000

Svineviken

Svineviken

Gärdesberget

BRATTÅS

SVINEVIKEN

Svineviks kila

Hemanet Östra Brattås
 utmark här intill

Svineviks
 kila

R
 25

R
 26

S
 196

S
 24

