

Arkeologisk utredning

Mellan väg 709 och 711

Valla socken
Tjörns kommun



BOHUSLÄNS MUSEUM

Rapport 1999:62
Agneta Gustafsson

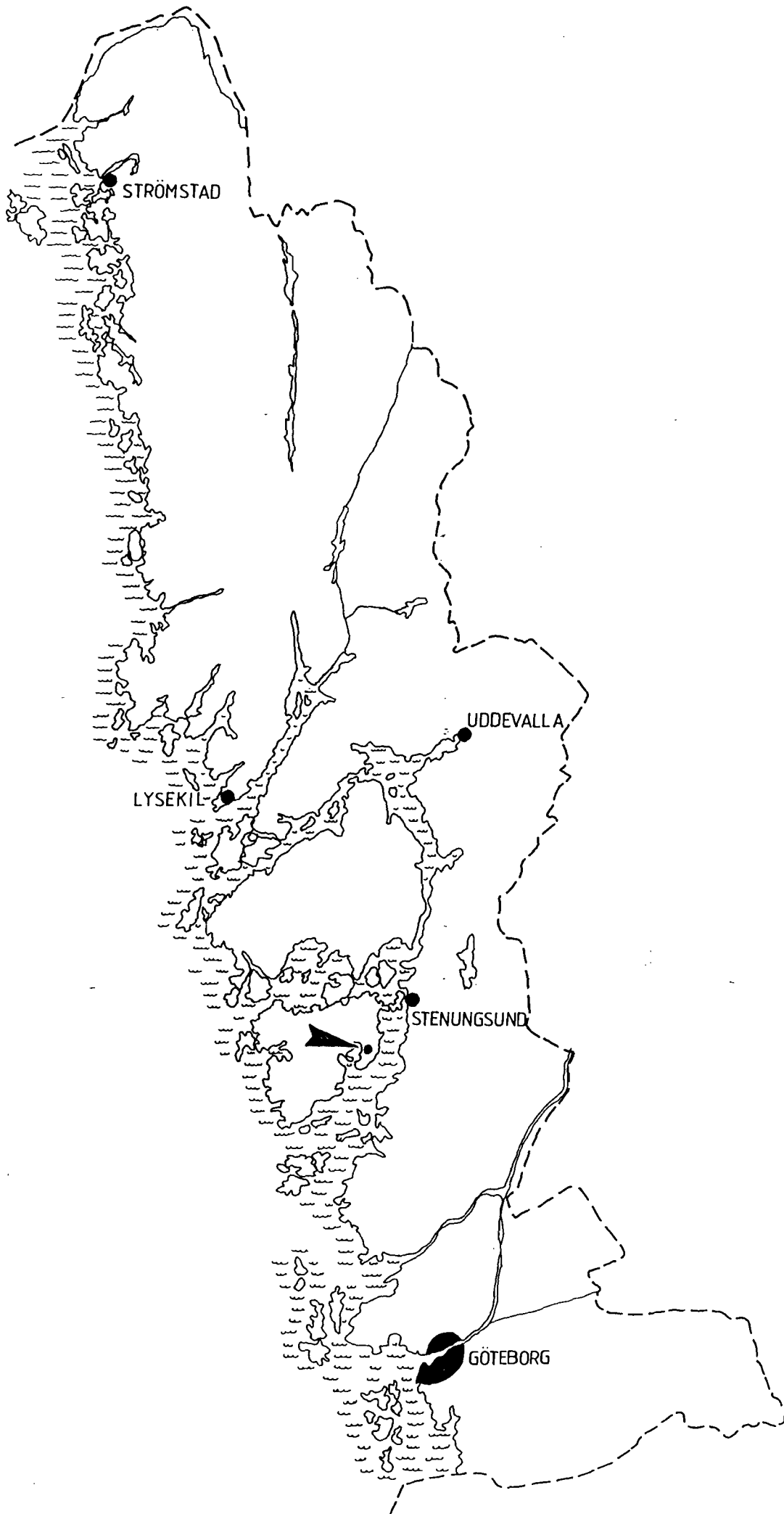
Arkeologisk utredning
Mellan väg 709 och 711

Valla socken
Tjörns kommun

*Ur allmänt kartmaterial
Från lantmäteriet
Medgivande 90.80.12.
Utdrag ur ek.karta7181, 7171 och 7172*

*Bohusläns museum 1999:62
Agneta Gustafsson*





STRÖMSTAD

LYSEKIL

UDDEVALLA

STENUNGSUND

GÖTEBORG

Innehåll

Inledning

Syfte och metod

Topografi och fornlämningsmiljö

Undersökningsområden

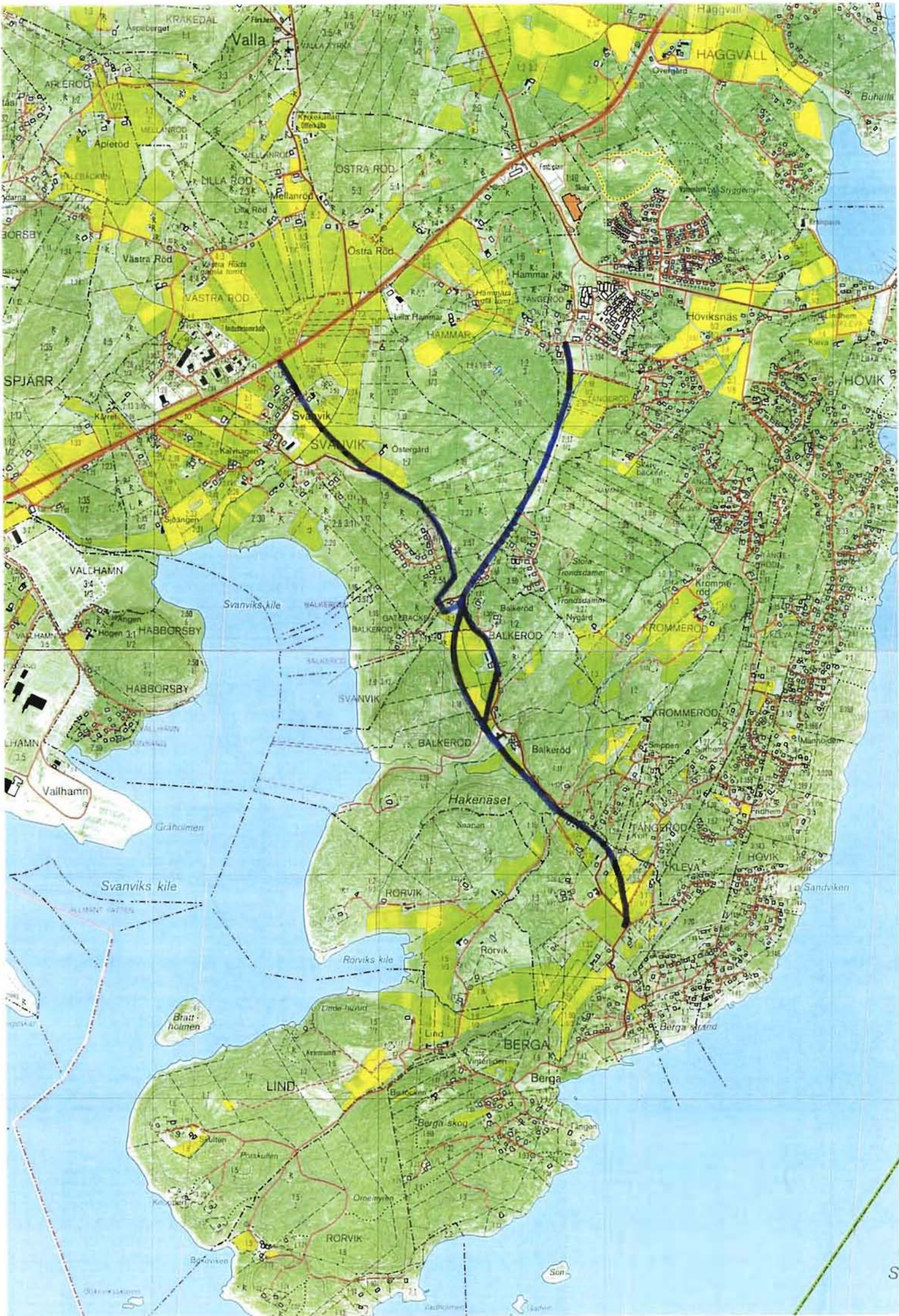
Undersökningsresultat

Sammanfattning

Referenser

Tekniska och administrativa uppgifter

Figurer och bilagor



Inledning

Under perioden den 1 - 28 oktober 1999 utförde Bohusläns museum en arkeologisk utredning inom Valla socken, Tjörns kommun (*figur 1*). Utredningen föranleddes av ny planerad vägsträckning mellan väg 709 och 711. Sammanlagt berördes en 5,4 km lång sträcka. Uppdragsgivare och kostnadsansvarig var Vägverket Region Väst.

Syfte och metod

Syftet med den arkeologiska utredningen var att klargöra om tidigare okända fornlämningar skulle komma att beröras av arbetsföretaget. Den arkeologiska utredningen inleddes med arkivstudier och okulär besiktning. Därefter togs ett tjugotal schakt upp med hjälp av traktorgrävare och ett antal provgropar grävdes för hand. Sammanlagt togs schakt och provgropar upp inom tolv områden (*bilaga 1*). Schakten och provgroparna lades omedelbart igen efter det att varje område undersökts. Områdena hade valts utifrån topografiska lägen och närhet till kända fornlämningar.

Topografi och fornlämningsmiljö

Utredningsområdet ligger inom ett kuperat landskap som utgörs av dalgångar, vilka omges av skogsklädda bergshöjder. I de lägre partierna i dalgångarna dominerar lerslätterna. Området sträcker sig från Svanvik i norr till norra Berga i söder. Höjdnivåerna ligger mellan cirka 10-50 m. ö. h. Ställvis löper vägalternativen i eller tvärsöver dalgångarna.

Längs med dalgångarna är stenådersboplatser, ensamliggande gravar och odaterade flintförande lokaler belägna. På lägre nivåer är främst järnåldersgravar, fyndplatser av flinta, skålgropsförekomster och sentida by/gårdstomter belägna. Ett stort antal stengårdsgårdar finns inom området, bl.a. löper de utmed grusvägarna.

I övergången mellan lerslätt och moränmark finns kända hållristningar bestående av figurer samt älvkvarnar. Enligt Pettersons inventering av hållristningar inom Tjörn, finns skålgropsförekomster inom Svanvik (*figur 2*). Skålgropar har även upptäckts längs med befintlig väg mellan Svanvik och Gatebacken, (1982:112ff & *figur 2*).

Två gårds/bytomter ligger idag inom bebyggda fastigheter, Raä 367 och Raä 368. Raä 367 utgörs av Balkeröds gamla tomt och Raä 368 utgörs av Berga gamla tomt. Det äldsta belägget för Balkeröd härrör från 1354. I samband med Riksantikvarieämbetets inventering har by/gårdstomtens utsträckning korrigerats på det ekonomiska kartbladet, efter 1791 års karta. På den geometriska kartan från 1787 finns bl. a. Balkeröds och Svanviks utmarker inritade och Balkeröd återges även på karta för Laga Skifte, från 1848 (*figur 3*). Beträffande Berga gamla tomt härstammar det äldsta beläget från 1354. I samband med Riksantikvarieämbetets inventering, kontrollerades by/gårdstomtens utsträckning mot 1787 års karta (*figur 4*). Berga gård finns även dokumenterad på Laga Skifteskartan från 1845 (*figur 5*).

Norra delen av utredningsområdet ingår i Riksintresse nr 61, Valla-Röd (*figur 1*). Inom riksintresseområdet ligger en sammanhållen kulturmiljö bestående av bl. a. gravfält, boplatser, hållristningar och byar med gårdsbebyggelse på äldre bytomter. Detta område är även uttaget som värdefull fornlämningsmiljö av länsstyrelsen, nr 123. Miljön speglar ett kontinuerligt nyttjande av ett och samma landskapsavschnitt under en längre tidsperiod (1984:110f).

Enstaka fornlämningar ligger i närheten av eller inom något av vägalternativen.

Alternativ 1:1 är en 1,3 km lång sträcka som löper längs med Tångerödsbäcken i en nordostlig-sydvästlig dalgång från Hammar till Balkeröd. Nordväst om den planerade sträckningen ligger Raä 352 som är en fyndplats för skafthålsyxa i diabas. Raä 266 är registrerat som ett boplatsoområde och 1971 besiktigades platsen. Boplatsoområdet var då bortschaktat i samband med vägbygge och uppförande av parkeringsplats. Två stycken härdrester, skörbränd sten, kol och fynd av flinta påträffades. Härdresterna var 1,0 m respektive 0,8 m i diameter och 0,5 m djupa. (*BM arkiv/UM 28778*). Invid vägalternativ 1:1 ligger även Raä 83 som utgörs av en figurristning. Hällristningen är belägen cirka 15 m nordväst om befintlig väg (*Pettersson 1977:133. Hallström 1917:121*).

Alternativ 1:2 löper över äldre åkermark i en svag östlig sluttning. Sträckan är cirka 1 km lång. Strax väster om den nordliga delen av vägalternativet är en stenåldersboplatz belägen, Raä 353.

Alternativ 2:1 utgör en rakare vägsträcka från Svanvik, från avfarten från väg 169 och över dalgång. Den skär igenom Svanvik ågor. Den södra delen av vägalternativet löper i befintlig väg fram till den skarpa kurvan vid Gatebacken. Den planerade vägsträckan är omkring 1,4 km lång. Enligt Pettersson finns skålgropsförekomster i området (*1977:145 & 1982:112f*).

Alternativ 2:2 är en 1 km lång sträcka och löper i och längs med befintlig väg fram till Balkeröds gård. Vid gården viker vägalternativet av mot väster för att kopplas ihop med alternativ 2:3. Raä 354 är en fyndplats för dubbelavslagsskrapa som ligger cirka 15 – 20 m öster om befintlig väg.

Alternativ 2:3 löper väster om gården Balkeröd och viker därefter av mot öster för att sammanstråla med befintlig väg, cirka 200 m norr om korsningen Rörvik/Berga. Därefter löper alternativet i huvudsak längs med befintlig väg fram till norra Berga, där den södra delen av vägalternativet planeras att gå över betes- och åkermark. Vägalternativet är cirka 0,7 km långt. Den norra delen av vägalternativet tangerar Raä 367. Den södra delen av vägalternativet löper öster om Raä 368.

Undersökningsområden 1-12

Totalt undersöktes tolv områden.

Område 1: Åkermark och klövervall beläget på lerslätt, cirka 15-10 m. ö. h.

Område 2: Terrass, vilken är uppstegrad med sten mot väster. Nuvarande väg löper längs med terrasskanten i väster. I öst omges området av ett skogsklätt bergsparti, cirka 20 m. ö. h.

Område 3: Området ligger i södra delen av Balkeröds dalgång, cirka 10 m. ö. h. I dalgången rinner Balkerödsbäcken i nordnordvästlig sydsydostlig riktning. Idag utgörs området av betesmark.

- Område 4: Beläget i norra delen av Balkerödsdalgången, på sluttning mot öster, cirka 20 m. ö. h. I väst skogsklädda berg. I dalgången rinner Balkerödsbäcken. Området utgörs av äldre åkermark och utnyttjas idag som betesmark.
- Område 5: Moränplatå, vilken sluttar mot väster, cirka 25 m. ö. h. Tätt bevuxen med lövträd.
- Område 6: I östra kanten av dalgång, som sträcker sig i nordnordostlig-sydsydvästlig riktning, från Balkeröd mot Tångeröd. Svag gräsbevuxen sluttning mot öst, cirka 25 m. ö. h.
- Område 7: Beläget på den nordvästra sidan av ovan nämnda dalgång, cirka 30 m. ö. h. Bevuxet med sly och lövträd. Stengärdesgård löper relativt parallellt med befintlig väg.
- Område 8: Bergsplatå, där den södra delen stupar starkt mot söder, cirka 30 m. ö. h. Bevuxen med löv och barrträd.
- Område 9: Sluttning mot nordväst, åkermark, cirka 20 m. ö. h.
- Område 10: Svag sluttning mot nordväst, åkermark, cirka 10 m. ö. h.
- Område 11: Sluttning mot norr, cirka 10-15 m. ö. h.
- Område 12: Svag sluttning mot nordväst. Öppet gräsbevuxen terräng, cirka 15-20 m. ö. h.

Undersökningsresultat

Område 1

Två schakt, nr 10 och 11 togs upp (*bilaga 1 & 2*). Schakten grävdes till ett djup av 0,35-0,5 m. Stratigrafin var enhetlig. Under torven framkom lager bestående av lera. Svallad flinta påträffades i schakt nr 1. Flintan togs ej tillvara. Inga anläggningar eller kulturlager påträffades.

Område 2

Ett schakt, nr 12 togs upp (*bilaga 1 & 2*). Schaktet grävdes till ett djup av 0,6 m. Under torven framkom lager bestående av brun humus. Därunder vidtog gul sand. Inga fynd, anläggningar eller kulturlager påträffades.

Område 3

Två schakt, nr 18 och 19 togs upp (*bilaga 1 & 2*). Schakten grävdes till ett djup av 0,4-0,55 m. Stratigrafin var enhetlig. Under torven framkom ett humuslager. Därunder vidtog gul sand med inslag av lera. I de undre skiktet av lagret förekom ställvis kolfragment, detta tolkades som en äldre växthorisont. I humuslagret påträffades recent glas och tegelfragment som ej tillvaratogs. Inga anläggningar eller kulturlager påträffades.

Område 4

Sammanlagt togs fem schakt upp, nr 20-24 och fem provgropar, 1,0 x 1,0 m stora (*bilaga 1, 2 & 3*). Schakten grävdes till ett djup av 0,35-0,4 m. Stratigrafin utgjordes av torv, 0,05-0,1 m tjock. Därunder framkom brun till gråbrun lera med inslag av humus. Därunder vidtog gulgrå lera. I schakt nr 21 framkom ställvis kolfragment i det överst liggande lerlagret. Detta tolkades som ett äldre växtskikt. I schakt nr 20 påträffades ett knivblad av järn under torvskiktet, F8. Under torven påträffade även tre svallade flintor som ej togs tillvara. I schakt nr 22 framkom tegel i den undre delen av torvskiktet. I schakt nr 23 påträffades ett avslag under torven, F9. I schakt nr 24, påträffades två avslag under torvskiktet, F7. Inga anläggningar eller kulturlager framkom. Knivbladet är med stor sannolikhet recent.

Provgroparna grävdes till ett djup av 0,35-0,4 m. Under torven framkom gråbrun till brungrå lera. I en av provgroparna framkom i övre delen av leran två avslag, delvis svallade. Dessa tillvaratogs ej. Inga andra fynd påträffades. Inga kulturlager eller anläggningar framkom.

Område 5

Sammanlagt togs tre provgropar upp, 0,5 x 0,5 m stora (*bilaga 1 & 3*). Groparna grävdes till ett djup av 0,25 – 0,3 m. Under torven framkom ett humuslager. Därunder vidtog gul sand med inslag av humus. Inga fynd, kulturlager eller anläggningar framkom.

Område 6

Fyra schakt, nr 14-17 och en provgrop, 1,0 x 1,0 m togs upp (*bilaga 1,2 & 3*). Schakten grävdes till ett djup av 0,35-0,65 m. Stratigrafin var relativt enhetlig i sammansättning men variationer i lagertjocklek förekom. I schakt 15 framkom i humuslagret en övrigt slagen flinta, F1, och enstaka svallade flintor. De svallade flintorna togs ej tillvara. I humuslagret i schakt 17 framkom övrig slagen flinta, F11. I schakt 16 påträffades en mindre bit slagg, F2. Inga anläggningar eller kulturlager framkom. I schakt nr 15 framkom ett dräneringsrör som omgärdades av mussel- och snäckskal. Skalen har lagts ned samtidigt som röret.

Område 7

Ett schakt, nr-13, togs upp samt två provgropar 1,0 x 1,0 m stora (*bilaga 1, 2 & 3*). Dessa grävdes till ett djup av 0,35 – 0,5 m. I schaktet, strax under torven framkom två avslag, F13 och två övrigt slagen flinta. F 13-14. I en av de två provgroparna framkom i humuslagret ett trettiotal löst liggande stenar, 0,1-0,5 m stora. I det nedre skiktet av stenarna låg en kärna av flinta, F6.

Område 8

Två schakt togs upp, nr 8-9, (*bilaga 1 & 2*). Schakten grävdes till ett djup av 0,1 – 0,55 m. Inga fynd, anläggningar eller kulturlager framkom.

Område 9

Två schakt togs upp, nr 6-7, (*bilaga 1 & 2*). Schakten grävdes till ett djup av 0,3-0,5 m. Under torven framkom ett humuslager med inslag av lera. Därunder vidtog gulgrå lera med inslag av sand. I humuslagret i schakt nr 6 påträffades tre avslag, F3 och F4. Enstaka svallad flinta framkom vilka ej tillvaratogs. I schakt 7 påträffades fyra avslag, F12, i humuslagret. Två av dessa var svallade. 19 stycken svallade flintor påträffades under torven. Dessa tillvaratogs ej. Inga anläggningar eller kulturlager framkom.

Område 10

Två schakt togs upp, nr 4 och 5 (*bilaga 1 & 2*). Dessa grävdes till ett djup av 0,45-0,5 m. Under torven framkom lera med inslag av humus. I schakt nr 4 framkom ett avslag, F11, i den nedre delen av det lager som utgjordes av lera med inslag av humus. Inga anläggningar eller kulturlager framkom.

Område 11

Tre schakt togs upp, nr 1-3, (*bilaga 1 & 2*). Schakten grävdes till ett djup av 0,4-0,65 m. Under torven vidtog brun humus med inslag av lera, 0,2-0,45 m djupt. Därunder framkom gulgrå lera eller sand med inslag av lera. I schakt nr 2 påträffades en härd. Härden framkom i övergången mellan lagret bestående av brun humus med inslag av lera och det underliggande lagret bestående av grågul lera. Anläggningen var oval, 0,8 x 0,6 m stor. I ytan syntes fem stenar, 0,15 m stora. Dessa låg i den norra delen av anläggningen och ej var skörbrända. Enstaka svagt skörbrända stenar, 0,01 m stora, syntes i den södra delen. Ställvis förekom kolfragment i ytan av anläggningen. Fyllningen utgjordes av grå sandig humös lera med inslag av enstaka kolfragment, 0,1 m djup. Inga fynd eller kulturlager påträffades i de tre schakten.

Område 12

Sammanlagt grävdes fem provgropar, 1,0 x 1,0 m stora, till ett djup av 0,35 – 0,4 m (*bilaga 1 & 3*). Inga fynd, anläggningar eller kulturlager påträffades.

Sammanfattning

I samband med planerad ny vägsträcka av väg 709, Valla socken, Tjörns kommun, utförde Bohusläns museum en arkeologisk utredning. Vid utredningstillfället togs ett tjugotal schakt samt 16 provgropar upp inom tolv områden längs med planerad vägsträcka. Vid infarten från väg 169 vid Svanvik, norra delen av alternativ 2:1 påträffades en härd, (område 11). Bohusläns museum anser att om detta område kommer att beröras av exploatering krävs vidare antikvarisk insats.

Söder om det nämnda området finns, enligt Pettersson, skålgropar (*figur 2*). Berget är idag övervuxet med lava och därför är det ej möjligt att återfinna dessa. Det krävs därför insatser av en hållristningsinventering för att lokalisera ristningar som markerats av Pettersson.

Längs med alternativ 1:1 är Raä 83 belägen. Fornlämningen utgörs av en figurristning på en lutande berghäll mot öster. Ristningen ligger cirka 5 m nordväst om en stengärdesgård som löper längs den norra sidan av befintlig väg (område 7). Ett schakt togs upp mellan väg och stengärdesgård. I schaktet framkom två flintavslag. Mellan bergvägg och stengärdesgård togs två provgropar upp. I en av dessa påträffades en kärna av flinta som låg bland ett trettiotal relativt tätt liggande stenar, 0,1-0,5 m stora.

Bohusläns museum anser att området framför ristningen bör förundersökas om området kommer att beröras av exploatering. De sparsamma flintfynden, bl.a. en kärna av flinta, tyder på aktivitet i området. De trettiotalet stenar som påträffades i en av provgroparna tolkades inte vara en naturlig förekomst. Bohusläns museum vill även påpeka att varje enskild forn lämning omgärdas av ett forn lämningssområde, när fråga uppkommer av gränserna för forn lämningssområde, prövas frågan av Länsstyrelsen.

Inom vägalternativ 1:1 ligger Raä 266 som är ett boplatsoområde. Enligt Riksantikvarieämbetets fornlämningsregister är exakta läget för boplatsoområdet osäkert. I de schakt om togs upp invid nuvarande grusväg, (område 6), påträffades övrigt slagen flinta och en mindre bit slagg. Inga anläggningar eller kulturlager framkom. Berörs området av exploatering finns det grund för vidare antikvarisk insats. Bohusläns museums bedömning grundar sig på att man vid ett tidigare tillfälle påträffat två härdar i området, trots osäkerhet beträffande boplatsens exakta läge och utbredning.

Längs med alternativ 1:2 påträffades enstaka flintavslag, tegel samt ett knivblad av järn, som tolkats vara av sentida karaktär. Bohusläns museum bedömer att det inte krävs några fortsatta antikvariska insatser inom detta område.

Bohusläns museum anser att den nordligaste delen av vägalternativ 2:3, den del som tangerar Raä 367, Balkaröds by/gårdstomt bör förflyttas åt väst. Däremot om vägen kommer att dras genom eller invid fornlämningsområdet anser Bohusläns museum, att en förundersökning bör utföras.

I fråga om övriga områden som ej omnämns ovan, bedömer Bohusläns museum att det ej krävs några fortsatta antikvariska insatser.

Referenser

- Hallström, G. 1917. Notiser om hällristningar i södra delen av Göteborgs och Bohus län. Fornvännen. Årg. 12. 1917. S 115-126.
- Pettersson, J. Kristiansson G. 1977. Hällristningar på Tjörn. Dalaförlaget. Malung.
- Pettersson, J. 1982. Hällristningar på Tjörn. Andra delen. Dalaförlaget. Malung.
- Fornlämningssmiljöer i Göteborgs och Bohus län. Länsstyrelsen i Göteborgs och Bohus län 1984. Rapport nr 10.

Uddevalla den 16/11 1999



Agneta Gustafsson
antikvarie

Tekniska och administrativa uppgifter

BM dnr: 273/99K

BM pnr: 95-693

Lst dnr: 220-22144-99

Um nr: 28889

Fastighet: Svanvik 1:7 m.fl.

Ek. karta: 7181, 7171, 7172

Koordinater: x6441,35-6438,72, y1258,57-12600,07

Höjd över havet: 10-50 m ö h

Socken: Valla

Kommun: Tjörn

Län: Västra Götaland

Landskap: Bohuslän

Uppdragsgivare: Vägverket Region Väst
Lydia Lehtonen
Box 140 33
400 20 Göteborg

Ansvarig institution: Bohusläns-museum

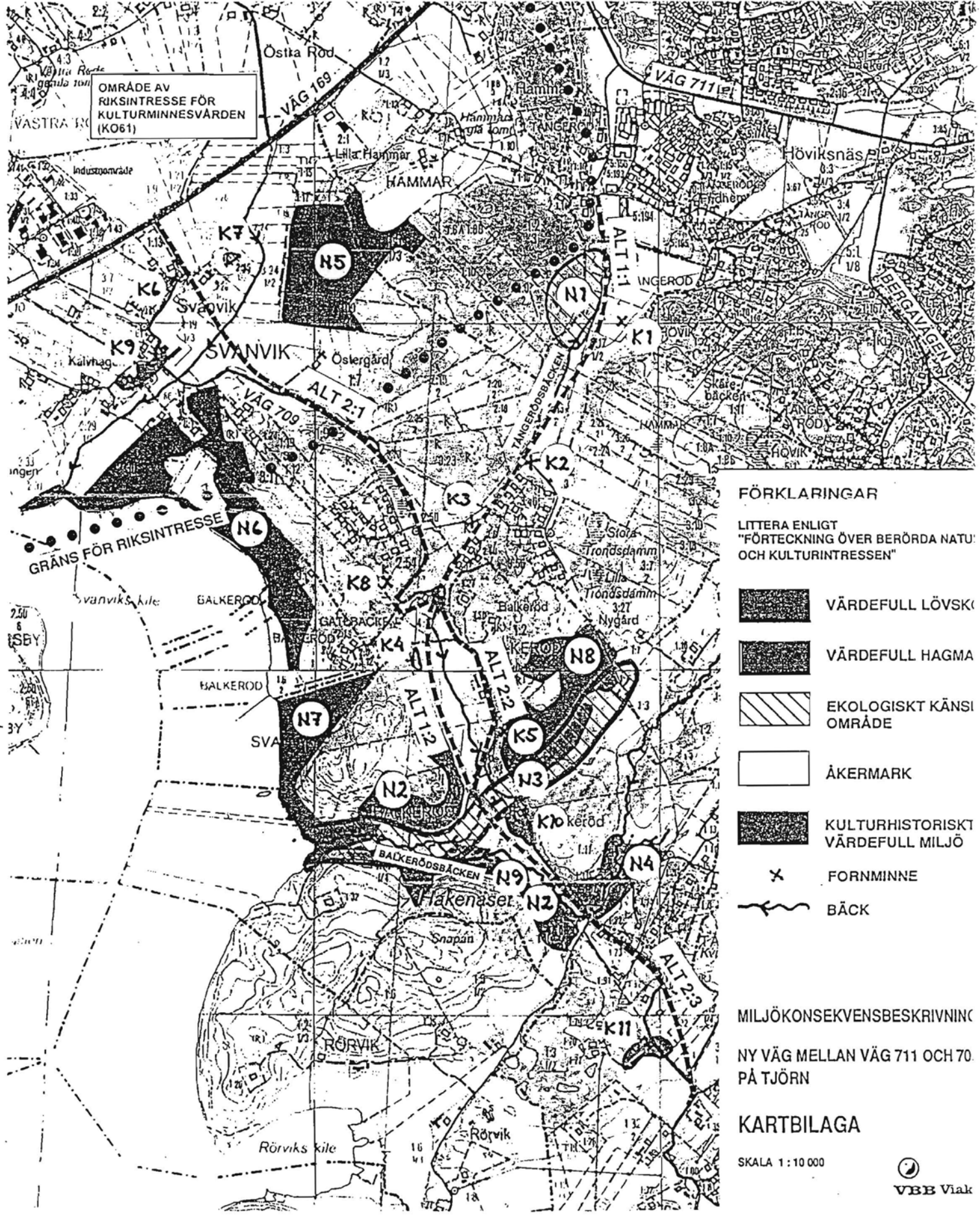
Fältpersonal: Agneta Gustafsson

Fältarbetstid: 10 dagar. 991001-991028

Maskintid: 27,5 (inklusive tid för igenläggning av schakt)

Kartritning: Anette Olsson

Redigering och layout: Annelie Isacsson



OMRÅDE AV
RIKSINTRESSE FÖR
KULTURMINNESVÄRDET
(KO61)

FÖRKLARINGAR

LITTERA ENLIGT
"FÖRTECKNING ÖVER BERÖRDA NATU-
OCH KULTURINTRESSEN"

-  VÄRDEFULL LÖVSKOG
-  VÄRDEFULL HAGMA
-  EKOLOGISKT KÄNSLI
OMRÅDE
-  ÅKERMARK
-  KULTURHISTORISKT
VÄRDEFULL MILJÖ
-  FORNMINNE
-  BÄCK

MILJÖKONSEKVENSBESKRIVNING

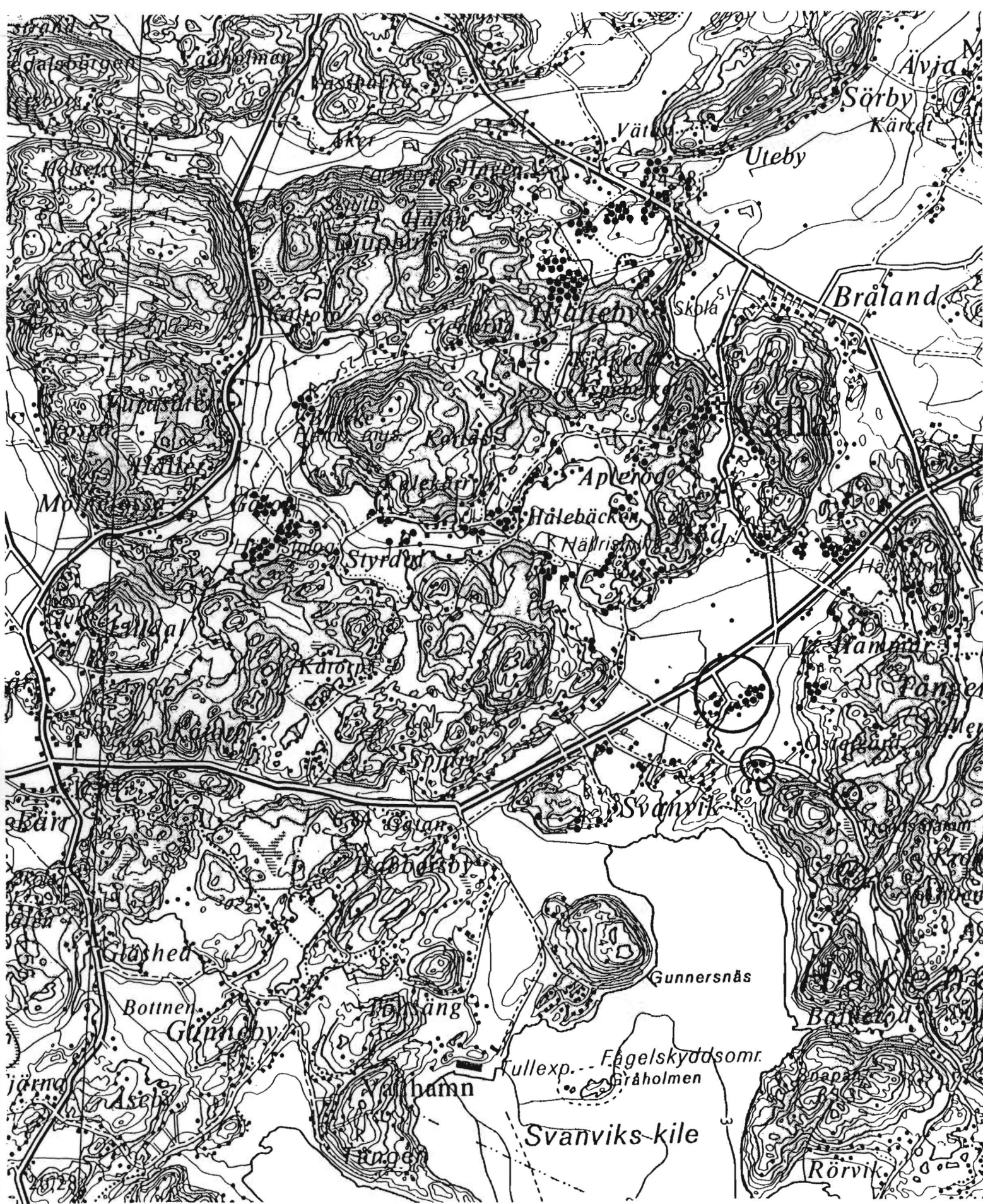
NY VÄG MELLAN VÄG 711 OCH 709
PÅ TJÖRN

KARTBILAGA

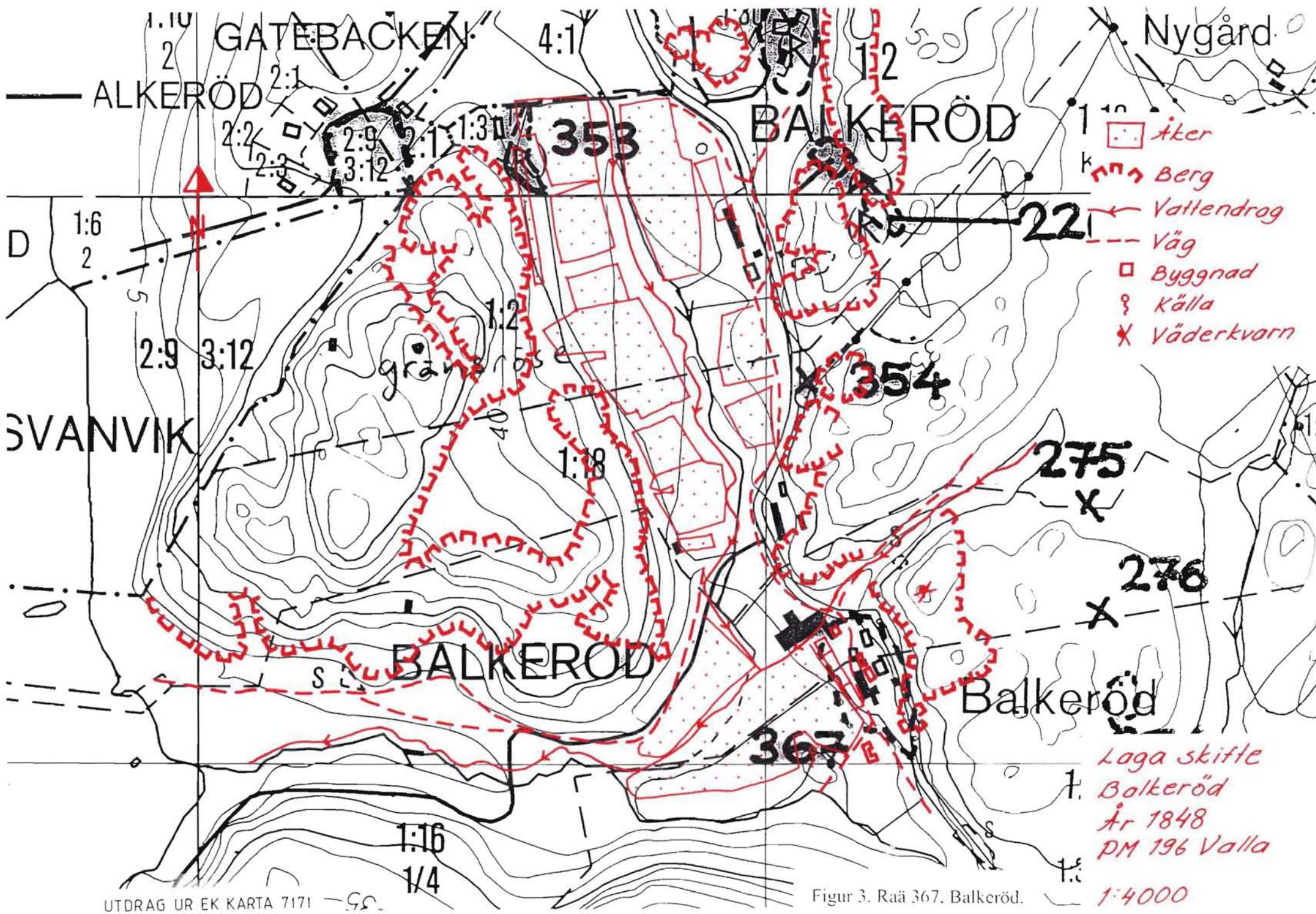
SKALA 1:10 000



Figur 1. Ny väg mellan väg 711 och 709. Utredningsområde. Skala 1:17000. VBB Viak.



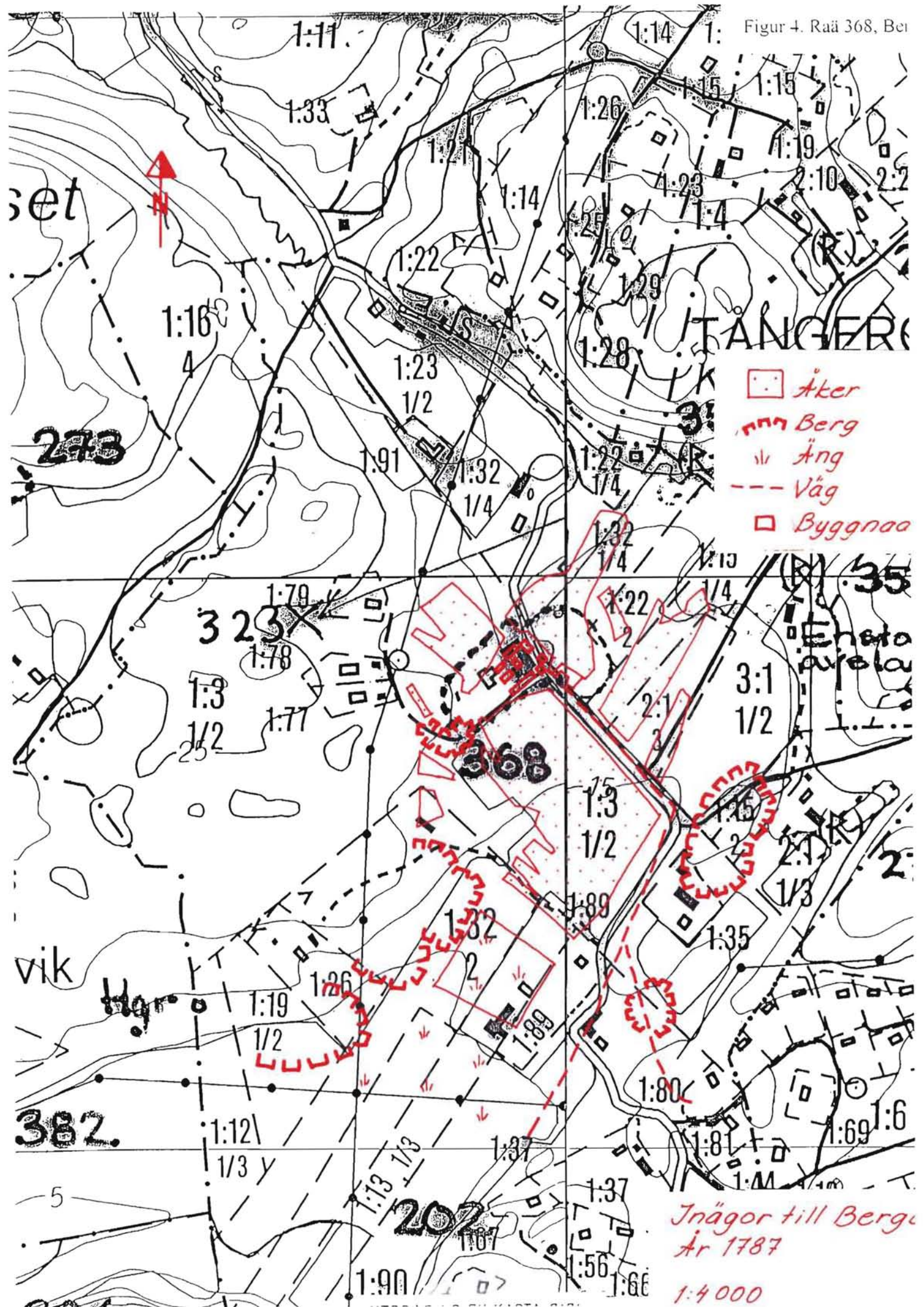
Figur 2. Skålgropsförekomster. Ur: Pettersson 1982:109.



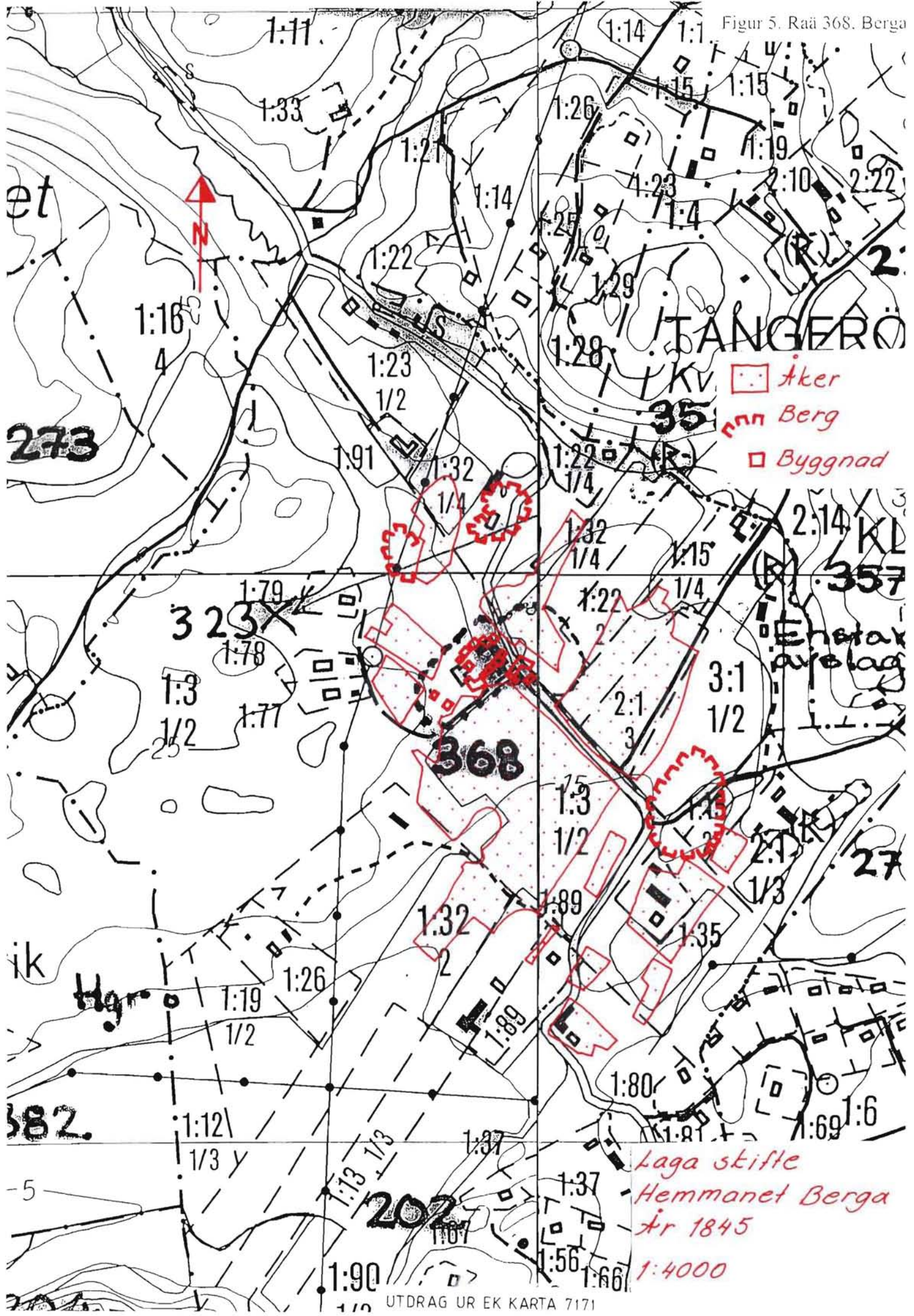
Figur 3. Raä 367, Balkeröd.

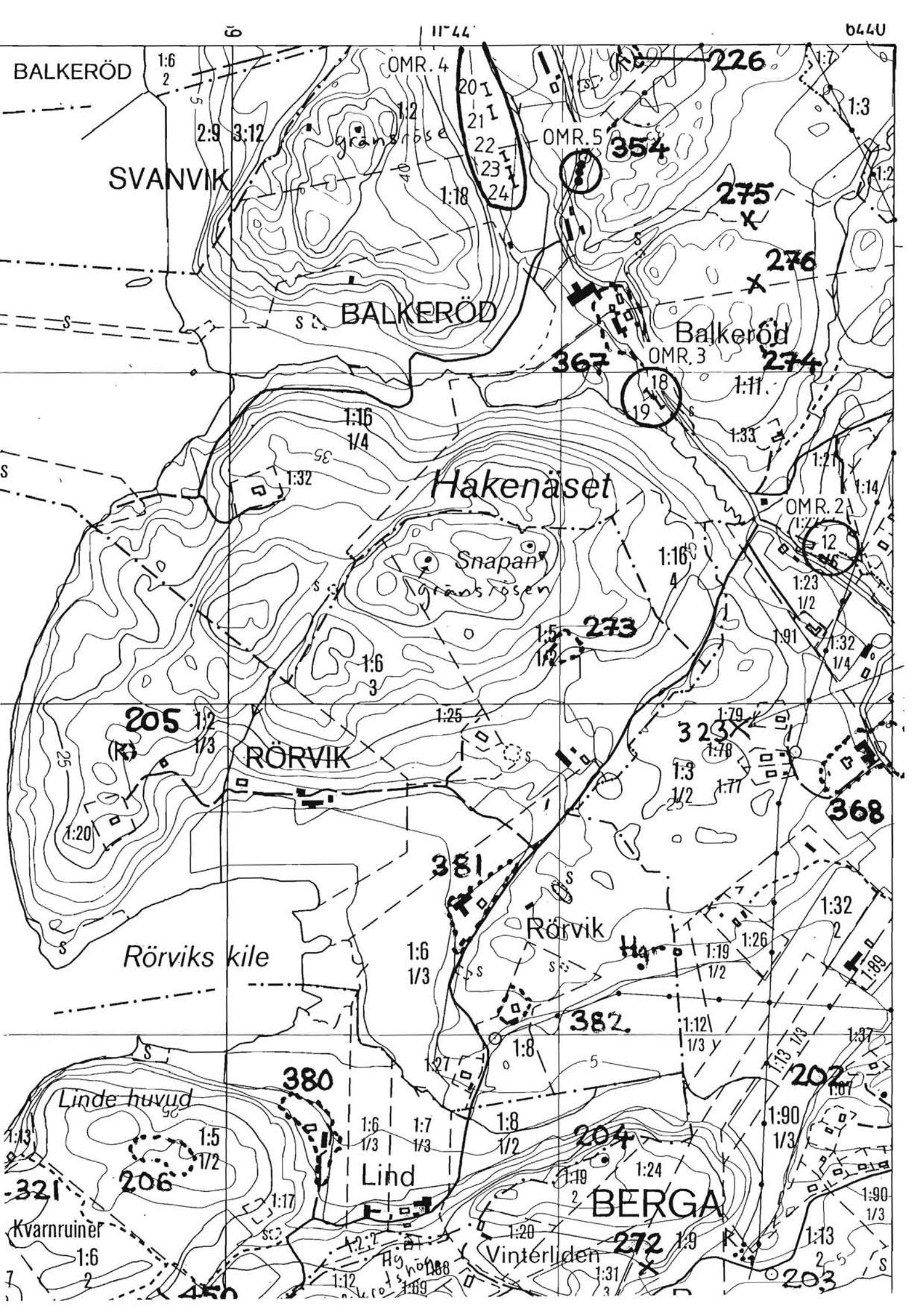
1:4000

Figur 4. Raå 368, Bei

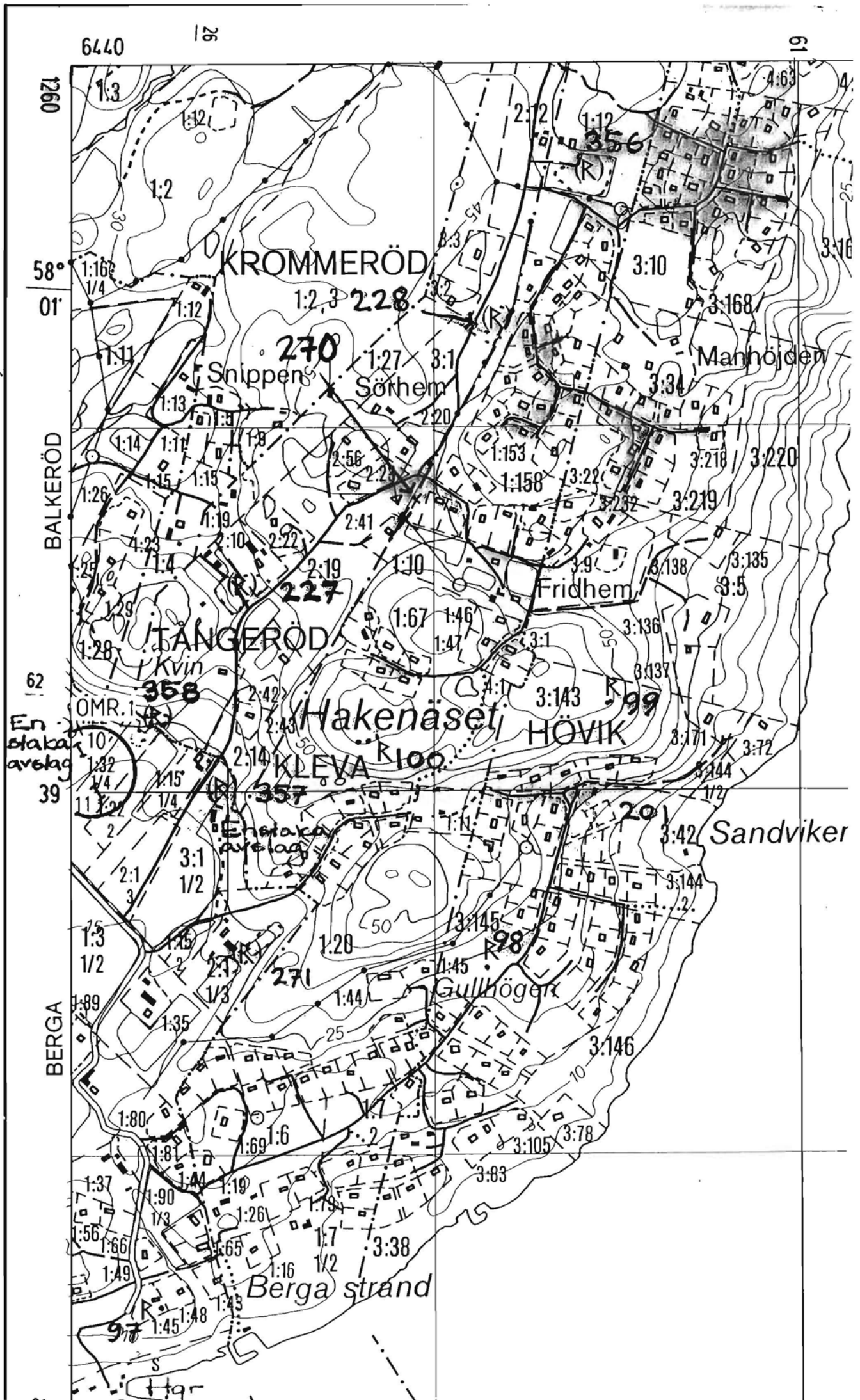


Figur 5. Raä 368. Berga





is län



Område	Schakt	Storlek m	Djup	Stratigrafi	Anläggning	Fynd
1	10	10,0 x 1,5	0,35m	Torv, 0,1m. Brun lera med inslag av humus, 0,25 m djupt. Därunder gul sand med inslag av lera.	-	-
1	11	10,0 x 1,5	0,5 m	Torv, 0,1m. Brungrå lera med inslag av humus, 0,25-0,3 m djupt. Därunder gulgrå lera med inslag av gul sand.	-	Svallad flinta. Ej tillvarataget.
2	12	10,0 x 1,5	0,6 m	Torv, 0,1 m. Brun humus, 0,2 m djupt. Därunder gul sand.	-	-
3	18	10,0 x 1,5	0,55 m	Torv, 0,1 m. Brun humus 0,1 m djupt. Brun humus med inslag av sand, 0,15 m djupt. Gul sand med inslag av brun humus och enstaka kolfragment, 0,05 m djupt. Därunder ljusgul sand med inslag av grå lera.	-	Tegel, glas framkom i humuslagret.
3	19	21,0 x 1,0	0,4 m	Torv, 0,1 m. Brun humus med inslag av lera 0,15 m djupt. Undre skiktet i humuslagret, inslag av kolfragment, tolkats som äldre växthorisont, 0,02 m djupt. Därunder gul sand med inslag av lera.	-	Tegel framkom i humuslagret.
4	20	16 x 1,5	0,4 m	Torv, 0,05. Brungrå lera med inslag av humus, 0,05 m. Därunder brun lera, 0,15 m. Därunder gulgrå lera.	-	Knivblad F8. 3 st. övrigt svallad flinta, ej tillvaratagna
4	21	35,0 x 1	0,35-0,4 m	Torv 0,1 m. Gråbrun lera med inslag av humus, 0,15 m djupt. Därunder grå lera, 0,05 m djupt. I S del av schaktet framkom i nämnda lager enstaka kolfragment, tolkats som rest av äldre växtskikt. Därunder gulgrå lera.	-	
4	22	8,0 x 1,0	0,35 m	Torv, 0,05 m. Därunder brungrå lera.	-	Tegel framkom under torvskiktet. Ej tillvarataget.
4	23	16,0 x 1,5	0,35 m	Torv, 0,05 m. Därunder brun lera, 0,25 m djupt. Därunder grågul lera.		Ett avslag, F9, framkom i undre skiktet av torven.
4	24	11,0 x 1,0	0,4 m	Torv, 0,05 m. Därunder Brun lera, 0,15 m djupt. Därunder grågul lera.		Två avslag, F7. Under torven.
5				Se bilaga 3.		
6	14	12,0 x 1,0	0,35-0,6 m	Torv, 0,1 m. Därunder brun humus, 0,15-0,35 m djupt. Därunder grå lera med inslag av humus, 0,1 m djupt. Därunder vidtog grå lera.	-	-
6	15	22,0 x 1,0	0,65-0,55 m	Torv, 0,1 m. Därunder brun humus, 0,2 m djupt. därunder vidtog brun humus med inslag av brun lera, 0,25-0,4 m djupt. Därunder gul lera.	-	Övrigt slagen flinta F1. Svallad flinta ej tillvaratagen.
6	16	7,0 x 1,0	0,35-0,45 m	Torv, 0,1 m. Brun humus 0,15 m djupt. Därunder brun humus med inslag av grå lera, 0,25 m djupt. Därunder vidtog gul lera med inslag av sand.	-	
6	17	6,0 x 1,0	0,4 - 0,65 m	Torv, 0,1 m. Brun humus, 0,1 m djupt. Därunder framkom brun humus med inslag av grå lera och sand, 0,25-0,35 m djupt. Därunder vidtog gul sand med inslag av grå lera.	-	Övrigt slagen flinta, F11.

Bilaga 2. Schaktbeskrivning.

Område	Schakt	Storlek m	Djup	Stratigrafi	Anläggning	Fynd
7				Se bilaga 3.		
7	13	10,0 x 1,5	0,5 m	Torv, 0,1 m. Brun humus, 0,25 m djupt. Därunder vidtog gul sand med inslag av lera.	-	Två avslag och övrigt slagen flinta, F13 och F14. I humuslager.
7				Provgropar. Se bilaga 3.		
8	8	5,0 x 1,5	0,1 m	Förna, 0,05 m. Humus 0,02-0,05 m djupt. Därunder berg.	-	-
8	9	5,0 x 1,5	0,4 - 0,55 m	Torv, 0,1 m. Brun humus med svagt inslag av lera och större stenar, 0,2. Därunder ljusbrun lera med inslag av sand.	-	-
9	6	11,0 x 1,5	0,35-0,5 m	Torv, 0,1 m. Mörkbrun humus med inslag av lera, 0,1 m djupt. Därunder gulgrå lera med inslag av sand.	-	Tre avslag ,F3 och F4. Övrigt slagen flinta, F5, i humuslagret. Enstaka svallad flinta, i humuslagret, ej tillvaratagen.
9	7	13,0 x 1,5	0,3 m	Torv, 0,1 m. Brungrå humus med inslag av lera, 0,2 m djupt. Därunder gulgrå lera med inslag av sand.	-	Fyra avslag, varav två svallade, F12, i humuslagret. 19 st. svallade flintor, i humuslagret, ej tillvaratagna.
10	4	6,0 x 1,5	0,45 m	Torv, 0,1 m. Därunder brun lera med inslag av humus, 0,25 m djupt. Därunder brun lera.	-	Ett avslag, F10, i nedre delen av lager bestående av lera med inslag av humus.
10	5	10,0 x 1,5	0,5 m	Torv , 0,1 m. Brun lera med inslag av humus, 0,25 djupt. Därunder brungrå lera.	-	
11	1	8,0 x 1,5	0,6 m	Torv 0,1 m. Brun humus med inslag av lera, 0,4 m djupt. Därunder gråbrun humus med inslag av sand, 0,1 m djupt. Därunder gulgrå sand , 0,08 m djupt. Därunder vidtog grågul lera.		
11	2	12,0 x 1,5	0,65 m	Torv, ,1 m. Brun humus med inslag av lera, 0,25 m djupt. Därunder gulgrå lera.	Härd A1	
11	3	8, x 1,5	0,4 m	Torv, 0,1m. Därunder brun humus med inslag av lera, 0,2 m djupt. Därunder mörkgul sand med inslag av lera.	-	
12				Se bilaga 3.		

Område	Provgrop nr	Djup m	Stratigrafi	Fynd	Kommentar
5	1	0,25	Torv, 0,05 m. Därunder brun humus, 0,05 m djupt. Därunder vidtog Mörkgul sand med inslag av humus.	-	
5	2	0,3	Torv, 0,1 m. Brun humus, 0,02 m. djupt Därunder vidtog gul sand med inslag av humus.	-	
5	3	0,3	Torv, 0,1 m. Därunder brun humus, 0,1 m djupt. Därunder gråbrun lera med inslag av humus.		
4	4	0,35	Torv, 0,1 m. Därunder gråbrun lera med inslag av humus, 0,25 m djupt. Därunder vidtog gulgrå lera.	-	
4	5	0,35	Torv, 0,1 m. Brun lera med inslag av humus, 0,25 m djupt. Därunder gulgrå lera.	-	
4	6	0,3	Torv, 0,1 m. Därunder gråbrun lera med inslag av humus, 0,2 m. Därunder gulgrå lera.	Två avslag, delvis svallade, ej tillvaratagna.	
4	7	0,4	Torv, 0,15 m. Därunder brungrå lera.	-	
4	8	0,35	Torv, 0,15 m. Därunder brungrå lera.	-	
6	1	0,4	Torv, 0,1 m. Därunder brungul sand med inslag av humus, 0,25 m djupt. Därunder gul lera med inslag av sand.	-	
7	1	0,3	Torv, 0,05 m. Därunder Brun humus, 0,05 m djupt. Därunder mörkgul sand. Ett antal stenar framkom i övergången mellan torv och humus, 0,05 m stora.	-	
7	2	0,4	Torv, 0,05 m. Därunder brun humus, 0,1 m djupt. Därunder vidtog brungul sand med inslag av humus. I övergång mellan humus och sand framkom ett 30-tal stenar, 0,1-0,5 m stora.	Kärna, F6.	
12	1	0,35	Torv, 0,1 m. Därunder Brungrå lera 0,15 m djupt. Därunder vidtog gulgrå lera.	-	
12	2	0,35	Torv, 0,1 m. Brun lera, 0,2 m djupt. Därunder grå lera.	-	
12	3	0,35	Torv, 0,1 m. Därunder brun lera med inslag av humus, 0,25 m djupt. Därunder gulgrå lera.	-	
12	4	0,35	Torv, 0,1 m. Brun lera, 0,3. Därunder gulgrå lera/grundvatten.	-	
12	5	0,4	Torv, 0,1 m. Brun grå lera, 0,3. Därunder gulgrå lera.	-	

Bilaga 3. Provgropar.

Fynd nr	Sakord	Antal	Material	Vikt gr	Område	Schakt nr	Kommentar
1	Övrigt slagen flinta	1	Flinta	11,8	6	15	I lager bestående av humus med inslag av lera.
2	Slagg	1	Järn	6,2	6	16	I humuslager.
3	Avslag	2	Flinta	1,1	9	6	Påträffades direkt under torven. Ett avslag retuscherat.
4	Avslag	1	Flinta	14,0	9	6	Framkom direkt under torven.
5	Övrigt slagen flinta	1	Flinta	5,5	9	6	Framkom ytligt i lager bestående av humus med inslag av lera.
6	Kärna med en plattform	1	Flinta	158,3	7	Provgrop	I lager bestående av humus
7	Avslag	2	Flinta	29,8	4	24	Undre del av torv.
8	Knivblad	1	Järn	11,9	4	20	F8 framkom i undre skikt av torven. 3 st. svallade övriga flintor ej tillvaratagna.
9	Avslag	1	Flinta	0,2	4	23	Påträffades under torven.
10	Avslag	1	Flinta	2,5	10	4	Framkom ca. 45 m under markytan. Något svallad.
11	Övrigt slagen flinta	14	Flinta	94,3	6	17	Framkom i lager bestående av humus med inslag av sand.
12	Avslag	4	Flinta	8,4	9	7	I humuslagret. Två av avslagen, svallade. Övrig svallad flinta 19 st. ej tillvaratagna.
13	Avslag	2	Flinta	7,2	7	13	I undre del av humuslagret.
14	Övrigt slagen flinta	2	Flinta	162,6	7	13	I undre del av humuslager.

Bilaga 4. Fyndtabell. UM 28889.