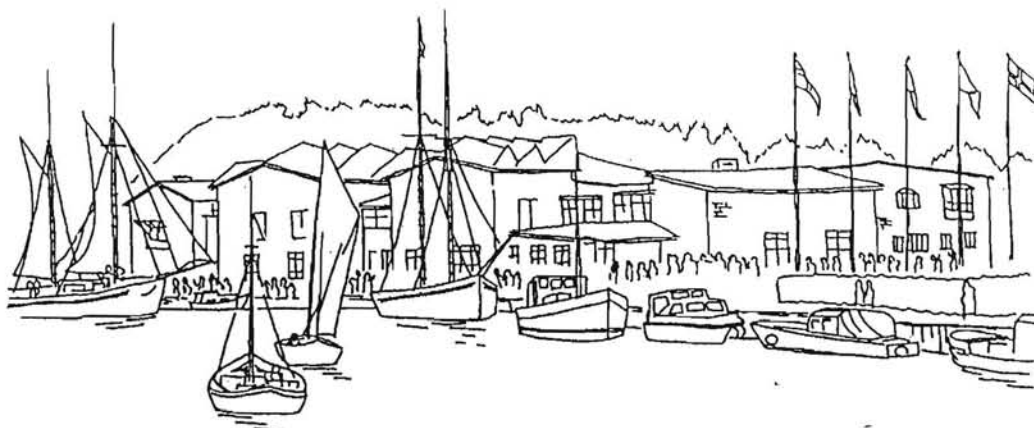


Agrarhistorisk landskapsanalys
Byrapport

Tegneby

Tanums socken
Tanums kommun



BOHUSLÄNS MUSEUM

Rapport 1999:58
Rune Bark

Agrarhistorisk landskapsanalys
Byrapport

Tegneby

Tanums socken
Tanums kommun

*Ur allmänt kartmaterial
från lantmäteriet
medgivande 90.80.12.*



Innehåll

Förord

Dagens landskap

Enhetens läge och omfattning

Topografi och naturmiljö

Källmaterial

Fornlämningar

Ortnamn

Medeltida diplom och 1500-talets jordeböcker

Lantmäteriakter

Övrigt

Bebyggelseutveckling

Kameral utveckling

Markanvändning och rumslig organisation

Icke agrara eller sentida inslag

Bevarade drag och strukturer

Sammanfattande karaktäristik

Viktiga agrarhistoriska värden

Referenser

Litteratur

Tryckta källor

Övriga källor

Bilagor

Förord

Under 1996 och 1997 inventerades ett antal byar i Tanums Världsarvsområde inom Landskapsprojektet som drevs av Riksantikvarieämbetet i samarbete med några län, bland annat dåvarande Göteborgs och Bohus län, där Bohusläns museum deltog. I december 1998 upphörde Landskapsprojektet. Landskapsinventeringen i området har 1999 utförts av Bohusläns museum på uppdrag av Länsstyrelsen i Västra Götaland enligt Landskapsprojektets metod. Årets inventering omfattade Ljungby, Ljungbytorp, Ryk, Kyrkoryk, Tegneby och Tyft. Inom Landskapsprojektet inventerades 11 enheter, vilka sammantaget ger ett större sammanhängande område inom Världsarvsområdet Tanum, *se bil 1*.

Administrativa förhållanden

Traktnamn: Tegneby

Församling: Tanum

Kommun: Tanum

Län: Västra Götalands län

Ekonomiskt kartblad: 9A2h (9028), 9A3h (9037), 9A3i (9038)

Aktuella förordnande och fysisk planering: Ljungbytorp ligger inom UNESCO:s Världsarvsområde Tanum. Kulturvärdena utgörs av hällristningsområdet, det historiska djupet i ett komplext kulturlandskap och den tilltalande landskapsbilden. Ljungbytorp ingår även i riksintresseområde nr 56 i Bohuslän, i kommunens bevarandeprogram, nr 34, samt i ett av länets bevarandeprogram för odlingslandskapets natur- och kulturvärden (bevarandestatus K1 - högsta bevarandevärde).

Historisk identifiering:

Enhetens namn: Tegneby

Fastighetsnamn: Nedergården, Norgården, Mellangården, Uppegården

Socken: Tanum (kod 1606)

Härad: Tanum

Landskap: Bohuslän

Fältinventeringen utfördes under september 1999 av Rune Bark och Kristina Lindholm, Bohusläns museum.

Dagens landskap

Landskapet runt Tegneby är till största delen uppodlad. Det finns i dag en gård kvar inom bytomten. De tre övriga ha flyttat ut i samband med det sista storskiftet 1821-23. I modern tid har Gerum köpt delar av Tegnebys sydöstra inägor och nordvästra utmark.

Utmarken består till största delen av skog, men i den norra delen finns den sentida uppodlingen kvar i bruk.

Enhetens läge och omfattning

Tegneby ligger på den västra kanten av Tanumslätten i norra Bohuslän. Byn ligger ca tre kilometer från centralorten Tanumshede och ca 5 kilometer från kusten. Byn omfattade 1938 103 hektar åker, 13 hektar äng och 174 hektar utmark. Byn har en i nordsydlig riktning utsträckt egendomsbild som gränsar till ett stort antal byar och gårdar: Gerum, Litsleby, Kyrkoryk, Vitlycke, *se bil 2*.

Topografi och naturmiljö

Tegneby ligger i norra Bohuslän några kilometer söder om Tanum och är en del av Tanumslättens jordbruksbygd. Tanumslätten utgör ett av norra Bohusläns största sammanhängande slättområden. Lerslätten är genombruten av mindre berg, morän och sandigare partier. Slätten ligger cirka 15-25 meter över havet och omges av bergshöjder som når upp till ca 100 meters höjd. Bergen i öster utgör början av skogsbygden som sträcker sig in mot Dalsland. Tanumstrakten ligger i övergången mellan kustbygden och skogsbygden. Slätten består idag av en fullåkersbygd som domineras av åkerbruk. Tegneby ligger på slättens västra kant vid landsvägen mellan Tanum och Kville och tillhör Tanum socken och härad. Jordarterna varierar från lera till sand i området runt byn.

Källmaterial

Fornlämningar

Tegneby har ett stort antal fornlämningar inom ägorna. Bytomten ligger på södra delen av Aspeberget, en stor hällristningslokal. Strax öster om bytomten ligger ett bygravfält, raä 45, vilket är ovanligt i Bohuslän. På utmarken finns flera ensamliggande gravar samt stenålderslämningar. I samband med inventeringen påträffades inga spår efter förhistoriska odlingslämningar.

Ortnamn

Förledet i ortnamnet Tegneby kan betyda friboren man, duglig krigare i furstes tjänst eller ledarfigur. Efterledet -by brukar placeras tidsmässigt i järnålder. Sannolikt har tegnar bott i byn under förhistorisk tid och då givit upphov till namnet. Tegneby ligger strategiskt vid landsvägen mellan Kvilles sockenkyrka och sockenkyrkan i Tanum, vilket kan vara en orsak varför tegnar har bott i byn (Brink 1998). Det anses att

namnändelsen –by förekommer från 500-talet e Kr och framåt. Efterledets ursprung är omdiskuterat (Wadström 1983).

Medeltida diplom och 1500-talets jordeböcker

Första gången byn nämns är 1391 i Biskop Öysteins jordebok över Oslo stifts samlade jordegendomar. 1568 fanns det fyra enheter i Tegneby (Johnsen s 652 1966). Biskop Jens Nilsson reste förbi Tegneby 1594 på en av sina inspektionsresor i Oslo stift och han omtalar endast 2 gårdar. Detta är den enda notisen om ett mindre antal gårdar än fyra i byn. Det finns ingen egentlig förklaring till denna avvikande uppgift. Några notiser om medeltida eller senare ödeläggelse i Tegneby har inte påträffats. Troligen rör det sig om en felskrivning. De fyra militära innevånarna som finns i Tegneby 1694 har antagligen fått sina hemman i samband med försvenskningen efter freden i Roskilde.

Lantmäteriakter

Tegneby karterades för första gången i samband med den jordbok som upprättades på 1690-tet med anledning av att Bohuslän hade blivit svenskt.

1694 Geometrisk avmätning

Kartering av inägomarken. Vid detta tillfälle delar man byns ägor i två delar, en västlig och en östlig (N1:24) , *se bil 3*.

1791 Storskifte

Skifte som berör inägomarken (N116-139:1) , *se bil 4*.

1828-29 Storskifte

Vid detta storskifte skiftas byn och gårdar flyttar ut från bytomten. Egentligen rör det sig om ett enskifte fast under annat namn (N116-139:3) , *se bil 5*.

1852-53 Laga skifte

Utmarken skiftas vid detta tillfälle (N116-139:5) , *se bil 6*.

Övrigt

En länskarta upprättad av Gripenhielm ca 1690 visar bland annat byarnas lägen, antal hemman samt deras respektive jordnatur. Yngre kartor som använts är de ekonomiska kartorna från 1938, 1977 och 1991.

Inom ett kunskapsförjupningsprojekt för Världsarvsområdet har Bohusläns museum utkommit med 4 rapporter som behandlar området; *Bronsålderns bosättningsmönster* (Algotsson och Swedberg 1997), *Kulturlandskapet, förutsättningar och förändring under 2500 år* (Lindholm 1997), *Bebyggelse i världsarv Tanum* (Rydbom 1998) vilken redovisar en byggnadsinventering utförd 1996 samt *Tanumslätten med omgivning* (Svedhage 1997) vilken är en redovisning av den jordartskartering, pollenanalys och strandlinjedatering som utfördes 1996.

Relevanta översikter och analyser av Bohusläns agrarhistoria och odlingslandskap har bland annat publicerats av Ljungner 1938, Olson 1994 och Widgren 1997.

Bebyggelseutveckling

Kameral utveckling

I jordeboken röde Rog från slutet av 1300-talet finns Tegneby med. Byn betalar 4 mb till Oslo stift vilket gör Tegneby till en stor by. Det framgår inte om det är hela byn eller delar av byn som betalar skatt till stiftet, men summans storlek gör det troligt att det rör sig om hela byn. I texten på kartbladet 1694 framgår det att hemmanen i Tegneby hade sedan år 1691 $\frac{1}{2}$ mantals storlek, de hade år 1685 förmedlats till $\frac{3}{4}$ mantal.

1568 fanns det fyra enheter i Tegneby (Johnsen 1966). Biskop Nielsen skriver i en nedteckning av sina visitationsresor i Bohuslän 1594 att det fanns två gårdar i Tegneby. Det är enda gången uppgift om endast två gårdar förekommer. Norska statens jordebok 1544 innehåller ofta information om ödeläggelse, men Tegneby finns inte med i den, vilket tyder på att byn fortfarande var kyrkans egendom.

Vid 1694 års kartering består Tegneby av fyra kronohemman på $\frac{1}{2}$ mantal var. Detta hade ändrats till 1787 och 1822-23. Vid skiftet av Tegnebys utmark på 1850-talet framgår det att man har sju brukare, men akten innehåller bara uppgifter om förhållandena på utmarken. 1938 rådde följande förhållanden.

Tegneby drabbas inte så hårt av den omfattande hemmansklyvningen i Bohuslän. Byn hade fyra kronohemman 1568 och 1694 och det satt en brukare på varje hemman 1694, $\frac{1}{2}$ mantal per hemman. I samband med storskiftet 1791 fanns det fortfarande fyra skattehemman, men vid detta tillfälle hade antalet brukare ökat till fem. År 1828-29, vid andra storskiftet, hade antalet brukare ökat till sex på de fyra hemmanen. Den enda gården som inte delats var det enda kvarvarande militärbostället. De övriga var kluvna till $\frac{1}{4}$ mantal. Vid tiden för storskiftet hade 2 av de tidigare skattehemmanen återgått till att bli kronohemman. Vid den södra gränsen mot Kyrkoryk vid ån fanns en gemensam kvarn. Här nere låg även ett torp Löveröd, vid storskiftet 1791, och det lever kvar. På utmarken hade det fram till laga skiftet anlagts 6 torp vid nyodlingen i de norra delarna av byns utmark. Med hjälp av ägomarkeringarna på laga skifteskartan, 1852-53, kan man se att det nu finns 7 brukare i byn och att militärbostället fortfarande inte har delats.

Markanvändning och rumslig organisation

Förhistorisk tid

Vid inventeringen kan det inte konstateras några förhistoriska odlingslämningar. Däremot uppvisar Tegneby ett stort antal hållristningar och ett av de få bygravfälten i området. Det finns även flera ensamliggande gravar på utmarken. Detta tyder på att Tegneby har i förhistorisk tid varit en betydande bosättning.

De mer påtagliga spåren av jordbruk och mänsklig påverkan på Tanumslätten uppträder omkring 1700 f. Kr. Från och med nu sker en kraftig ökning av vegetation som trivs på öppna marker, såväl äng och åker som hed. Störst blir den mänskliga påverkan från och med Kristi födelse (Svedhage 1997).

Historisk tid

Bebyggelse och inägomark.

De tidigaste skriftliga beskrivningarna av Tanum sockens inriktning av jordbruket är från kronans jordebok från 1544 (Johnsen 1972 s 224ff). Det framgår att Tanum socken skall betala till största delen smör, korn och malt till staten. Första gången Tegneby uppträder är 1568 då fyra hemman skall betala malt och hästar. Det är enda gången hästar nämns i dessa sammanhang (Johnsen 1966 s 652). I nästa jordebok från 1595 är det bara Tanums socken som figurerar. Här är det återigen korn, malt och smör som är de viktigaste betalningssätten (Hamre 1983 s 198, 219, 235, 255f).

I texten till den geometriska avmätningen 1694 framgår det att man har använt sig av ensäde. I fortsättningen nämns inte ensädet, men inga av de kartor som studerats uppvisar förekomst av två gårdar. Man får alltså anta att ensädet användes i Tegneby in på 1800-talet. Kartan visar att man har haft gårdeslag med granngården i väster. Den ljunngård som finns längs Tegnebys västra gräns är inte hägnad på kartan. Men till storskiftet har denna gräns hägnats och gårdeslaget upphört.

På den geometriska avmätningen kan man se hur de flikiga åkrarna ligger runt byområdet och att man har en stor hage runt byns hus. Byn hade stora ängsmarker och även en omfattande ljunngård på inägorna. Vid det första storskiftet 1791 kan man se en omfattande uppodling av den tidigare ängsmarken och att hagen runt byns hus finns kvar. Vid nästa, för byn heltäckande, storskifte har mer ängsmark odlats upp. Av någon anledning har man dock mindre åkeryta runt byn än vad som var fallet vid tidigare karteringar. En förklaring kan vara att jorden runt byn inte är så bördig som de nybrutna markerna och att dom har fått tjäna som ängsmark. En intressant förändring i synen på icke brukbar mark kan ses. Det som tidigare endast var markerat som berg är på denna karta mycket noggrant karterat och det framgår att av de omfattande bergsmarkerna återstår mycket lite. Större delen av marken är nu äng. Den stora uppodlingen har gjort att det blivit ont om äng. Man kan även se hur hagen runt byn har försvunnit och ersatts av ett annat hägnadssystem.

Tegnebys bytomt har sedan 1694 använts fram till idag. Bebyggelsen har under åren flyttat runt på ytan och på 1820-talet flyttade gårdarna ut till nuvarande gårdslägen. Detta medför att dagens tomt inte innehåller några tydliga spår efter äldre hus. De spår som finns är stenmurar och väglämningar. Bytomten är till stor del orörd och markbearbetad i form av schaktning och husbyggen.

Utmarken

Tegnebys utmark ligger norr om inägorna och sträcker sig upp mot Tanumshede.

Det fanns från senare delen av 1800-talet och fram till 1930-talet 7 stycken torp på utmarken. I dag finns endast 2 kvar i bebodligt skick. De små åkerytorna i södra och mellersta utmarken är i dag till största delen skog eller i vad som förefaller vara träda/sällan använda betesmarker. Däremot är den stora uppodlade ytan i den norra delen i bruk som åker, utöver mindre ytor som har lagts i träda.

De bevarade hägnaderna är till största delen rena skiftesgränser eller åkerbegränsningar. De få övriga murar som påträffats går tvärs över skiftena och hör ihop med skiftesmurarna.

Kommunikationer

Den väg som går förbi väster om Tegneby har varit en viktig transportled. Vägen går mellan Kville i söder och Tanumshede i norr. Biskop Nilsson använde sig av en när han gjorde sin visitations resa under 1590-talet. Andra vägar som används är vägen ut mot kusten vid norra inägo gränsen och en väg öster ut mot Gerum.

Icke agrara eller sentida inslag

Det finns två brolämningar längs Tanumsälven inom Tegnebys ägor. En i söder ca 100 meter väster om den nuvarande vägbron och en öster om Bostället där den äldre vägen österut skar Tanumsälven. Det finns även omfattande väglämningar efter den nordsydliga landsvägen. Resterna härrör från den landsväg som finns på 1930-talet. En äldre väg går från Tegneby ned till Bostället uppe på berget.

Bevarade drag och strukturer

Tegnebys grundstruktur finns bevarat från 1600-talet. Det är framför allt den västra och norra gränsen som bevarats. Skiftesgränserna på inägorna och utmarken har till största del bevarats. Bytomten har varit bebodd sedan i alla fall 1694, vilket har medfört att det är svårt att se äldre lämningar av hus på den. Framför allt som den till stora delar är oröjd.

Byn är helt dominerad av jordbruk och djurhållning. På inägorna är det endast mycket små ytor som ligger i träda. De gränser, utöver inägo gränsen, som finns i dagens landskap är till stora delar från det senaste storskiftet 1828-29.

Utmarken uppvisar stor överensstämmelse med kartan från laga skiftet. Vid inventeringen påträffades inga hägnader som inte kunde bindas ihop med de på kartan befintliga skiftesgränserna. Inte heller några okända torplämningar kunde konstateras. Även åkerbruket på utmarken finns till stora delar bevarat. Flera mindre åkrar i södra och mellersta delarna av utmarken är i dag skog eller på väg att växa igen. Den omfattande uppodlingen av en norra delen av utmarken är fortfarande i bruk, även om torpen har övergivits.

Sammanfattande karaktäristik

Tegneby har en rik förhistorisk miljö inom byns gränser. Byn har ett för Bohusläns förhållande ovanligt bygravfält. Norr om byn finns Aspeberget med en mycket rik förekomst av hällristningar. Även västerut vid gränsen mot Litsleby finns flera hällristningar. På utmarken finns flera ensamliggande gravar i höjdlägen. Runt byn finns också boplatser samt lösfynd av flinta.

Det historiska Tegneby träder fram 1391 i Röde bog, vilket innebär att hela eller delar av Tegneby ägdes av kyrkan. Under 1600-talet övergår byn till kronan och senare skatteköps gårdar i byn. Det sker även en kraftig uppodling av ängsmarkerna under 1700- och 1800-talen.

Viktiga agrarhistoriska värden

Tegneby av idag är en by starkt präglad av den omgivande jordbruksbygden. Byn har en stark koppling till förhistorien. Den ligger i ett mycket hällristningstätt område och har ett gravfält sydöst om byn och kan se gravfältet som ett bygravfält.

Dagens by avspeglar till stor del den utveckling som skedde under 1800-talet med uppodling markerna, splittring av byarna och utstakandet av nya gränser. Byns inägomark hålls idag öppen med jordbuk och bete. Det är av stor vikt att inägorna hålls öppna för förståelsen av hur landskapet har varit organiserat under vår historia.

En viktig del av agrarutvecklingen i Tegneby är de torp med tillhörande marker som etablerades på utmarken under 1800-talet. Flera av dem levde kvar in på 1930-talet. De är en viktig del i förståelsen av den jordhunger som rådde under 1800-talet och även hur havreexporten till utlandet bidrog till uppodlingen av utmarkerna.

Referenser

Litteratur

- Algotsson Å & Swedberg S 1997 *Bronsålderns bosättningsmönster*. Bohuslän museum rapport 1997:11. Stencil.
- Brink S 1998. *Tanumsbygdens bosättningshistoria med särskild utgångspunkt från bebyggelsenamnen*. Manuskript. Uppsala.
- Johnsen O A 1905 *Bohuslens eiendomsforhold indtil omkring freden i Roskilde*. Kristiania.
- Lindholm K 1997 *Kulturlandskapet, förutsättningar och förändring under 2500 år*. Bohusläns museum rapport 1997:5. Stencil.
- Ljungner E 1938 *Terräng och jordbruksbebyggelse i Bohuslän*. Vikarvet 1938-39.
- Olson K 1994 *Det bohuslänska odlingslandskapet*. i: Bohuslän årsbok 1994. Uddevalla.
- Rydbom L 1998 *Bebyggelse i världsarv Tanum*. Bohusläns museum 1998.
- Svedhage K 1997 *Tanumslätten med omgivning*. Bohusläns museum rapport 1997:13. Stencil.
- Widgren M 1997 *Bysamfällighet och tegskifte i Bohuslän 1300 - 1750*. Skrifter utgivna av Bohusläns museum och Bohusläns hembygdsförbund nr 60. Uddevalla.

Tryckta källor

Biskop Eysteins jordebok (röde bok). Fortegnelse over det geistlige Gods i Oslo Bispedøme omkring Aar 1400. Utg. af H J Huitfeldt. Christiania 1879.

Biskop Jens Nilssøns Visitatsbøger og Reiseoptegnelser 1574-97. Kristiania 1885.

Jordebok for Viken 1544, i: NRJ, Norske Regnskaber og Jordebøger fra det 16de Aarhundrede. Utgitt for Kjeldeskriftfondet ved Arne Odd Johnssen 1966.

Trondhjems Reformats 1589 Oslo Domkapittels Jordebok 1595. Utgitt for Kjeldeskriftfondet ved Anne-Marit Hamre 1983.

Övriga källor

Kartor:

Geometrisk avmätning 1694 N1:24 Lantmäteriverkets forskningsarkiv Gävle (LMV).

Storskifte 1791 N116-139:1 Lantmäteriverkets forskningsarkiv Gävle (LMV).

Storskifte 1828-29 N116-139:3 Lantmäteriverkets forskningsarkiv Gävle (LMV).

Laga skifte 1852-53 N116-139:5 Lantmäteriverkets forskningsarkiv Gävle (LMV).

Geographisk Carta över Bohuus Lähn. C Gripenhielm omkring 1690. Krigsarkivet.

Ekonomiska kartan Grebbestad 81 SO, NO (1938).

Ekonomiska kartan 9028, 9037, 9038 (1977, 1991).

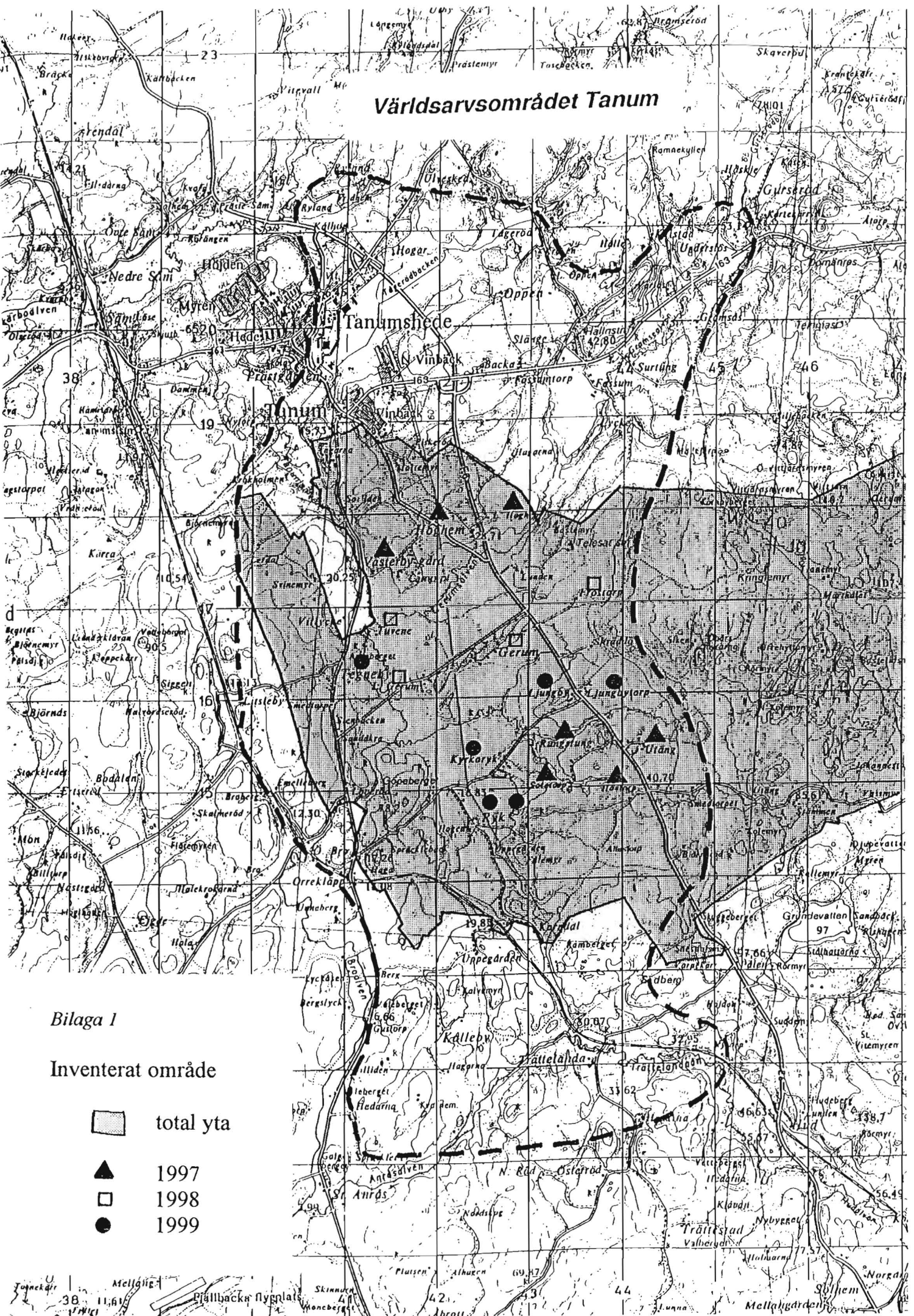
Bilagor

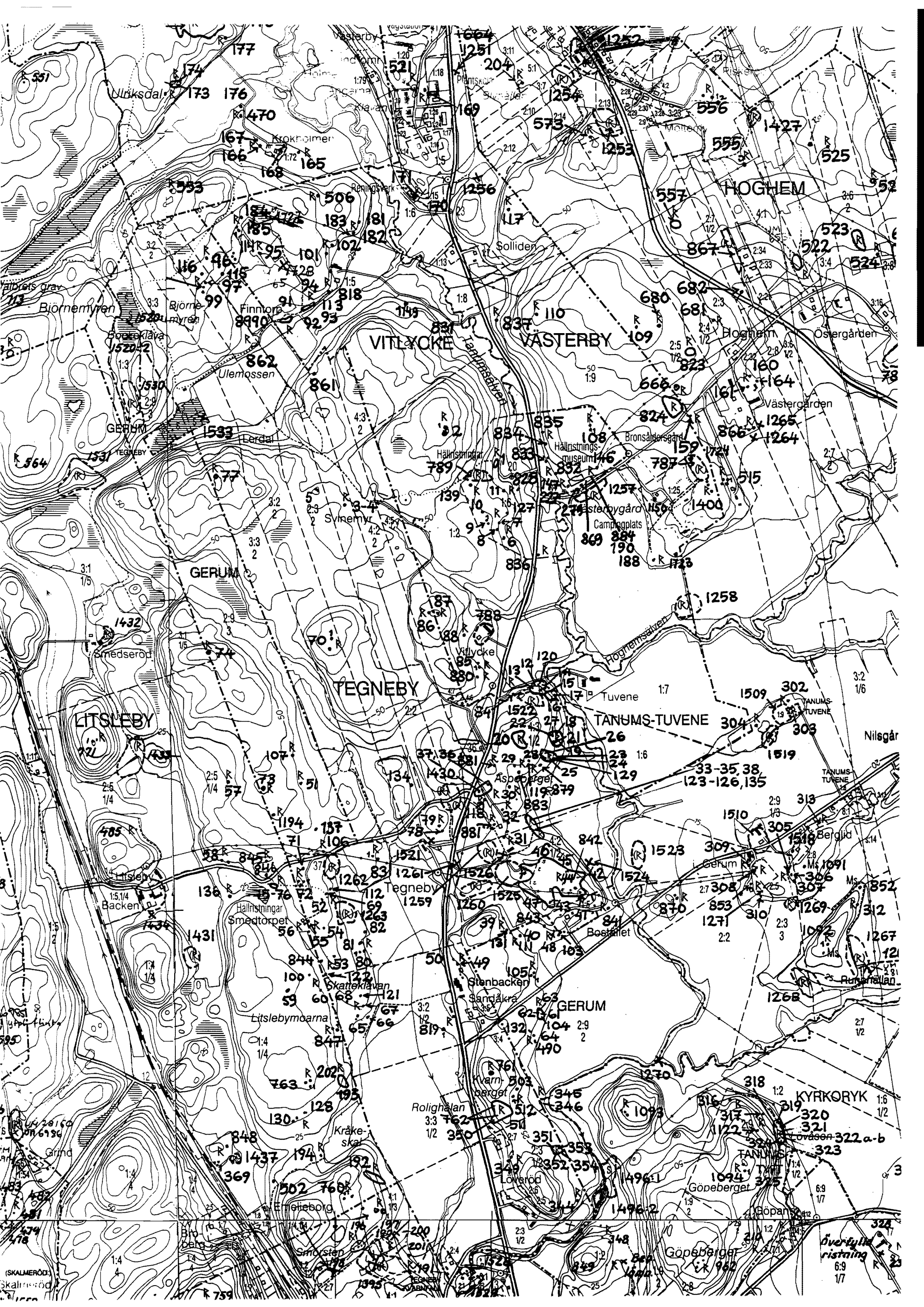
Registreringskartor

AGRARHISTORISK LANDSKAPANALYS – BYRAPPORT
Tegneby, Tanum socke n, Tanums kommun, Västra Götalands län

Rune Bark
Bohusläns museum 1999

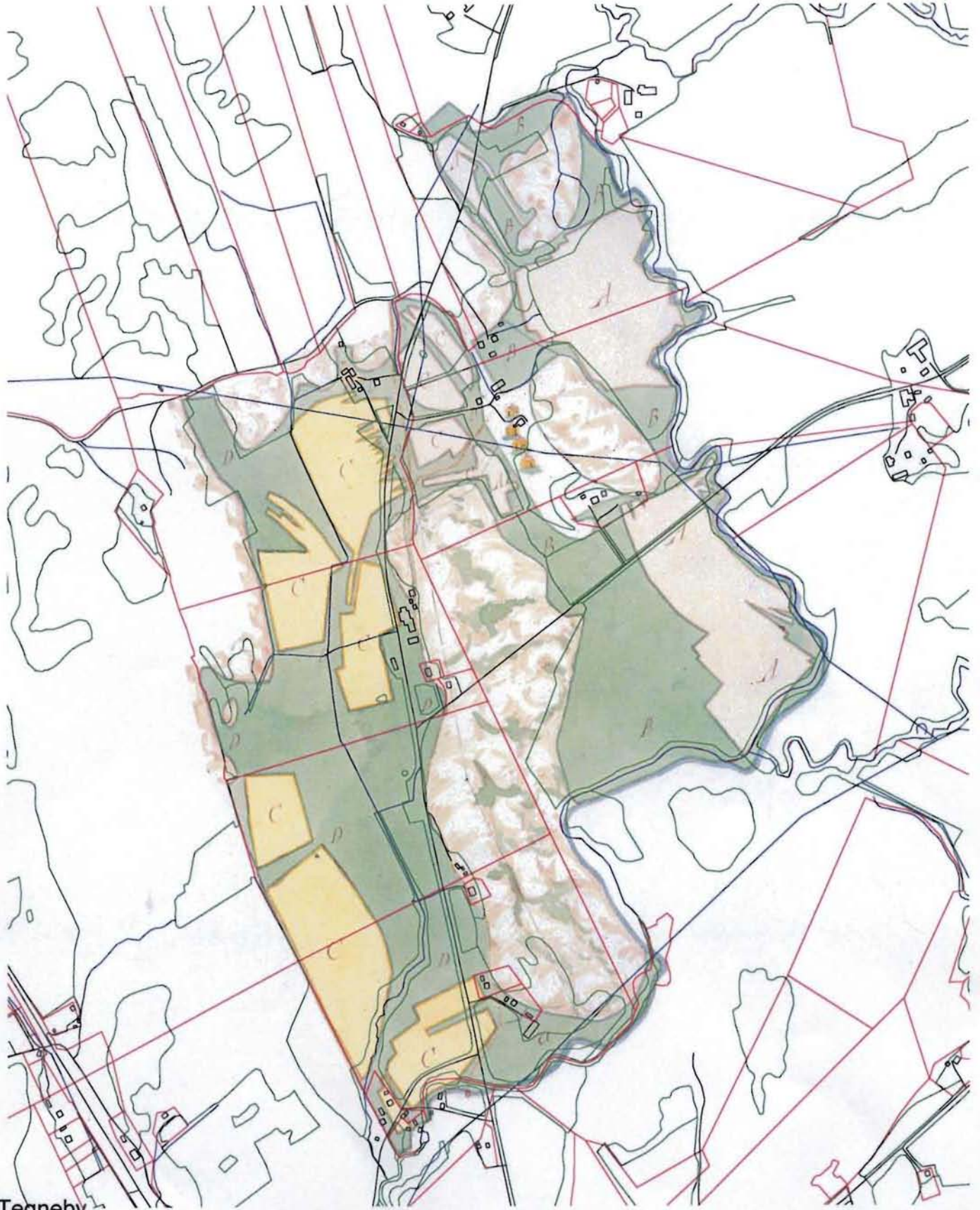
Världsarvsområdet Tanum



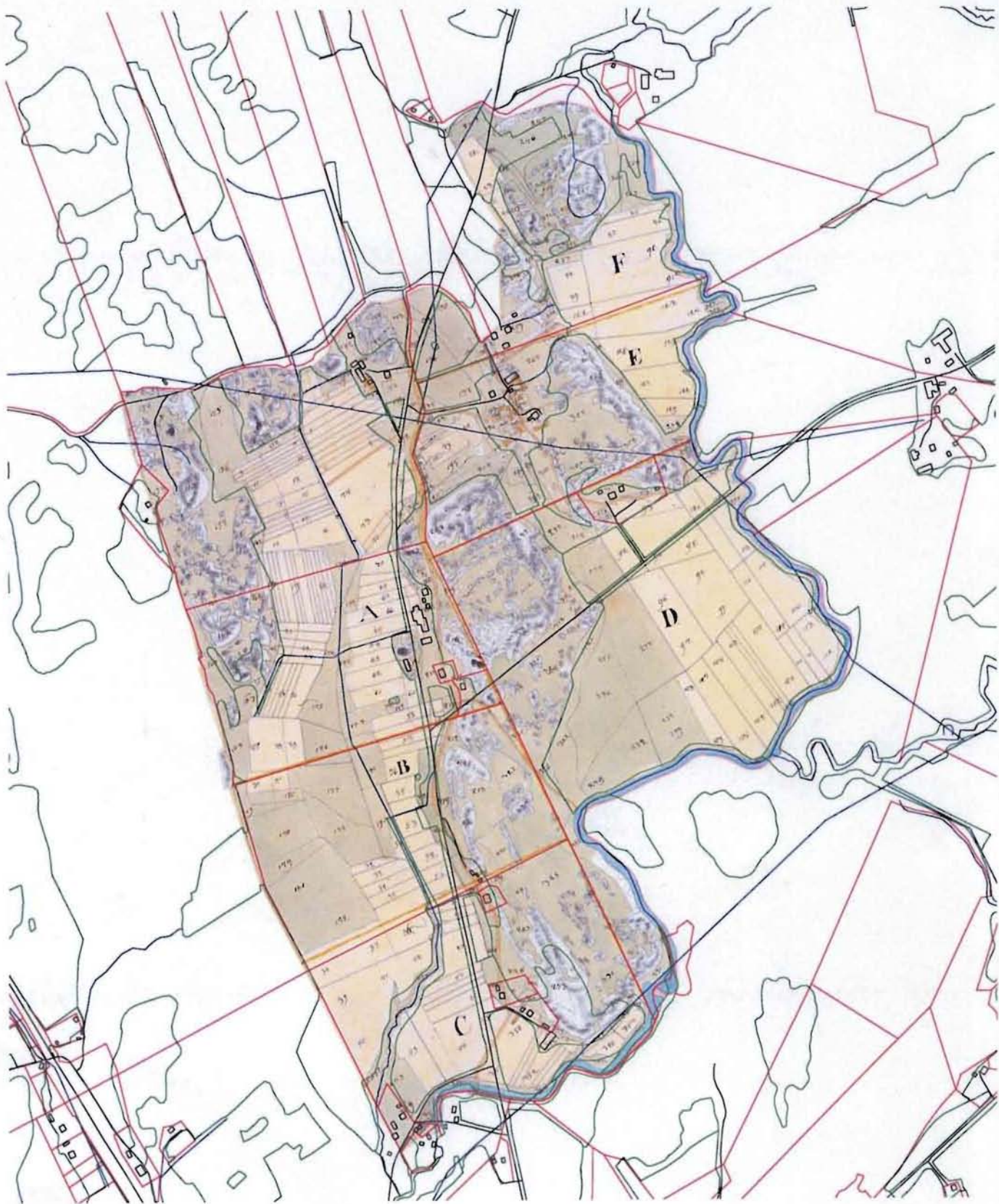




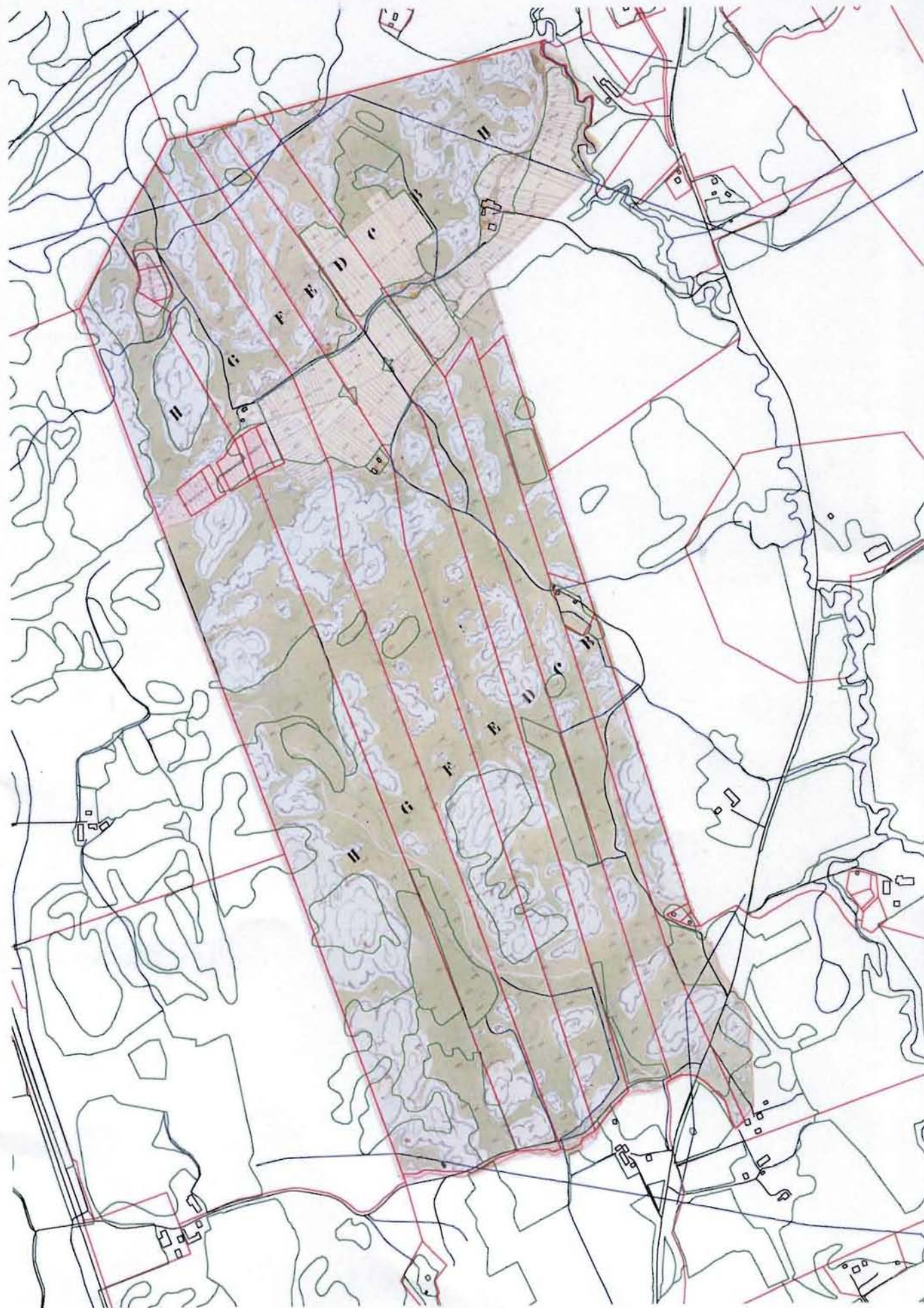
Tegneby
1694 Geometrisk avmätning
Skala 1:10 000



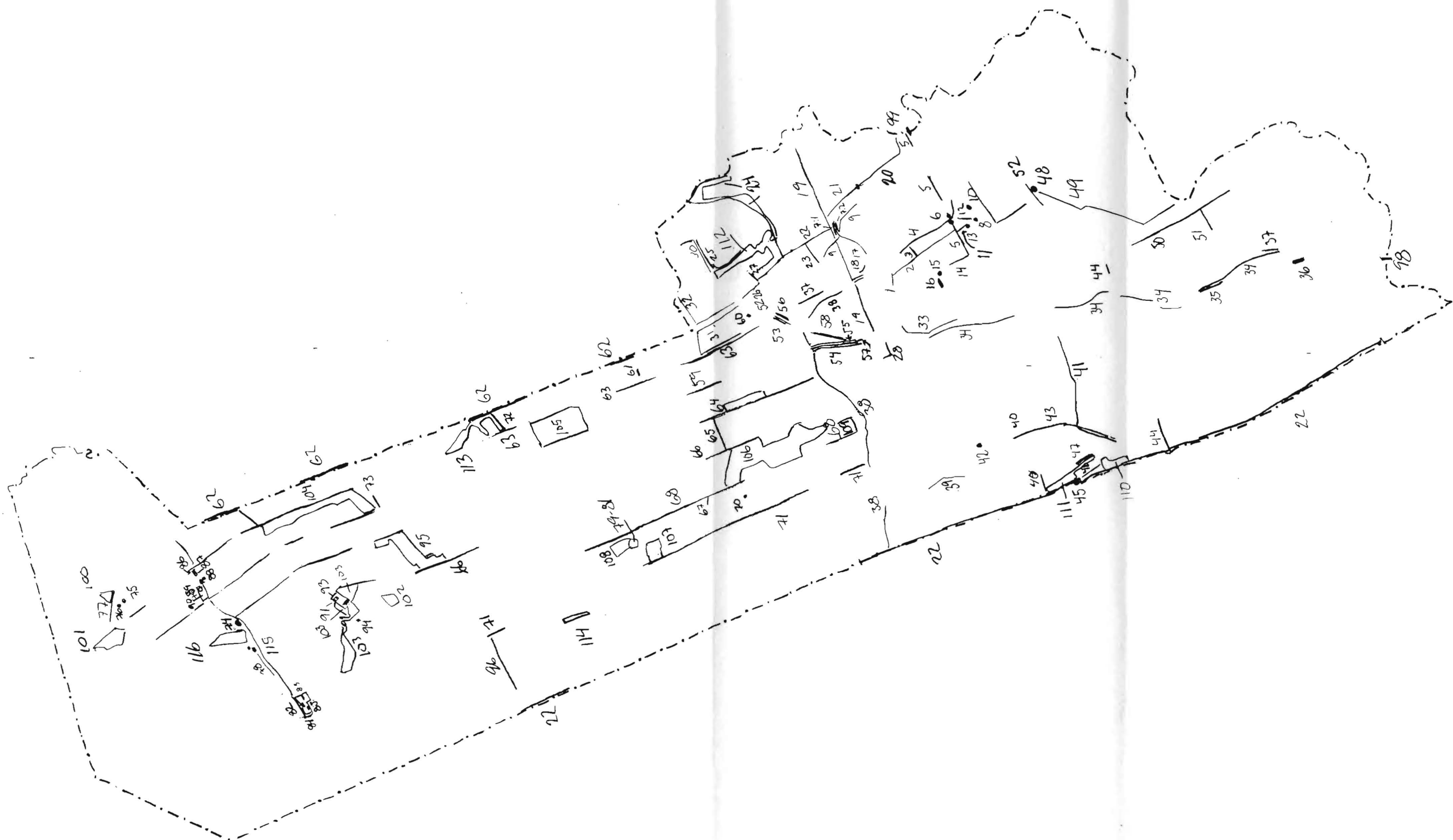
Tegneby
SS 1791
Skala 1:10 000




Tegneby
SS 1828-29
Skala 1:10 000



Tegneby
LS 1852-53 utmark
Skala 1:10 000



 BOHUSLÄNS MUSEUM Box 403, MUSEIGATAN 1 S-451 19 UDDEVALLA Tel. 0522-65 65 00 Fax 0522-65 65 05		Landskapsmusei Tanum	
		FORNL. NR	FASTIGHETSBECKENING Tanum
KOORDINATSYSTEM		ORT, SÖGKEN Tanum	KOMMUN
HÖJDSYSTEM		SKALA 1:10 000	LANDSKAP Bohuslän
RENITAD AV	RITN. NR	UNDERSÖKT ÅR 1999 AV Run Bark	

- 1 Väg
- 2 Hägnad; stenmur
- 3 Hägnad; stenmur
- 4 Väg
- 5 Hägnad; stenmur
- 6 Hägnad; stenmursgenomgång
- 7 Hägnad; stenmur
- 8 Källa
- 9 Hägnad; stenmur
- 10 Stentäkt
- 11 Hägnad; stenmur
- 12 Väg
- 13 Småvatten; brunn
- 14 Hägnad; stenmur
- 15 Röjningsrösen
- 16 Fossil åker
- 17 Väg
- 18 Hägnad; stenmur
- 19 Hägnad; stenmur
- 20 Hägnad; stenmur
- 21 Dike
- 22 Hägnad; stenmur
- 23 Väg
- 24 Fossil åker
- 25 Hägnad; stenmur
- 26 Hägnad; stenmur
- 27 Hägnad; stenmur
- 28 Hägnad; stenmur
- 29 Hägnad; stenmur
- 30 Byggnad; husgrund
- 31 Dike
- 32 Dike
- 33 Hägnad; stenmur
- 34 Väg
- 35 Hägnad; stenmur
- 36 Husgrund
- 37 Hägnad; stenmur
- 38 Hägnad; stenmur
- 39 Hägnad; stenmur
- 40 Hägnad; stenmur
- 41 Väg
- 42 Stentäkt
- 43 Hägnad; stenmur
- 44 Åkerdike
- 45 Gränssten
- 46 Dike
- 47 Stentäkt
- 48 Stentäkt
- 49 Hägnad; stenmur
- 50 Hägnad; stenmur
- 51 Hägnad; stenmur
- 52 Väg
- 53 Hägnad; stenmur
- 54 Hägnad; stenmur
- 55 Hägnad; stenmur
- 56 Hägnad; stenmur

57 Väg
58 Väg
58 Hägnad; stenmur
60 Byggnad; husgrund
61 Hägnad; stenmur
62 Hägnad; stenmur
63 Hägnad; stenmur
64 Hägnad; stenmur
65 Hägnad; stenmur
66 Hägnad; stenmur
67 Hägnad; stenmur
68 Hägnad; stenmur
70 Gränsmärke
71 Hägnad; stenmur
72 Hägnad; stenmur
73 Hägnad; stenmur
74 Röjningsrösen
75 Byggnad; husgrund
76 Byggnad; husgrund
77 Hägnad; stenmur
78 Hägnad; stenmur
79 Uthus
80 Jordkällare
81 Husgrund
82 Torp
83 Ladugård
84 Trädgård
85 Uthus
86 Uthus
87 Jordkällare
88 Husgrund
89 Husgrund
90 Trädgård
91 Torp
92 Ladugård
93 Trädgård
94 Hägnad; stenmur
95 Hägnad; stenmur
96 Hägnad; stenmur
97 Hägnad; stenmur
98 Brofundament
99 Brofundament
100 Fossil åker
101 Fossil åker
102 Fossil åker
103 Fossil åker
104 Fossil åker
105 Fossil åker
106 Fossil åker
107 Fossil åker
108 Fossil åker
109 Fossil åker
110 Fossil åker
111 Fossil åker
112 Fossil åker
113 Fossil åker

114 Fossil åker

115 Byggnader, husgrunder

116 Fossil åker