

Husen i Krokstrand

Rapport från en byggnadsinventering i Krokstrand
Strömstads kommun



BOHUSLÄNS MUSEUM

Rapport 1999:19
Tomas Brandt

Förord

Föreliggande rapport gjordes ursprungligen 1999. Detta är en PDF-version tillverkad 2009, varför den kan skilja sig något i detaljer. Innehållet är dock detsamma.

Det bör noteras att fastighetsbeteckningarna är de som var aktuella 1999. Enstaka förändringar kan ha skett efter det.

Tomas Brandt, Bohusläns museum 2009

Bakgrund

Som ett led i insamlandet av underlagsmaterial för arbetet med kulturmiljöer i Strömstads kommun har bebyggelsen i Krokstrand inventerats under hösten-vintern 98-99. Detta har skett av Bohusläns museum på uppdrag av Strömstads kommun.

Det är svårt att dra en exakt gräns för det som kan kallas Krokstrand. Av ekonomiska skäl har inventeringen utanför det centrala området måst begränsas till området från Krokstrands kapell och ner mot Idefjorden på Krokensidan och från Björneröds skola mot Mellby – Björnemyr – Torskhålan på Björnerödssidan. Enstaka hus liggande strax utanför detta område har alltså inte kommit med, även om de som bor där säkerligen känner sig tillhöriga Krokstrand.

En enkät skickades ut till de knappt 100 hushåll som är berörda, där det gavs tillfälle att komplettera med uppgifter till inventeringen. Ett drygt trettiotal har besvarat enkäten, några kortfattat och andra mer än utförligt. I den redovisning av fastigheterna som följer här efter beror olikheten i beskrivning av respektive hus historia bland annat på vilka som besvarat enkäten.

Uppgiften har inte varit att beskriva Krokstrands historia, där hänvisas till Uno Karlssons bok "*Krokstrand - skärvor från en stenhuggarepok*". En nyutkommen bok som också skildrar livet i Krokstrand är "*Stenrikets barn*", en självbiografisk bok av Sverre Larsson, född i Krokstrand på 1920-talet. Bokens skildringar av livet i Krokstrand på 1930-40-talen är mycket bra, åtminstone om man som utomstående skall sätta sig in i samhällslivet förr.

Uddevalla i juni 1999

Tomas Brandt, antikvarie

Inledning

När man som byggnadsinventerare går runt i Krokstrand slås man av att detta är ett samhälle där bebyggelsen är så välbevarad. Dolt inne bland uppvuxna trädgårdar och igenslyade stenbrott finner man en samling snickar-skaparglädje från förra sekelskiftet som är helt i paritet med de fiskelägen längs västkusten som man oftare hör talas om.

De stora strömmarna av sommarturister ute bland bohusklipporna har gjort de bohuslänska fiskelägena välkända. Men en annan för Bohuslänsk typisk näringsgren är stenhuggeriet, som har lämnat betydligt färre bebyggelsemiljöer efter sig än fisket.

Det är därför glädjande att idag finna så mycket kvar i Krokstrand. Inte minst därför att stenhuggeriet visserligen lämnat stora spår efter sig i bergen, men i övrigt inte så mycket av fysiska lämningar. Eftersom denna näring i så mycket har försiggått i det fria med handverktyg, och därför inte krävt särskilt många byggnader, är det stenhuggarnas bostadshus, deras Folkets hus, deras idrottsplan och deras Konsum som berättar om denna del av landskapets historia.

Att spara på dessa lövsågeridekorerade och panelade sekelskifteshus, arbetsamma att underhålla och måla, kan naturligtvis inte ge oss historien tillbaka. Men att ta vara på dem av respekt för det slit som stenhuggarna lade ned för att skaffa sig själva drägliga och, för tiden, moderna bostäder är det minsta vi kan göra.

Intryck från ett fältarbete

I en paus i inventeringsarbetet sätter jag mig på ett stenblock i ett av stenbrotten för att äta mina lunchmackor. Björkarna rasslar gula i höstvinden. I stenbrottet är det fullt med björksly, ungtall, ljung och vissna ormbunkar. Om 20 år är detta skog.

De flesta husen på Björnerödssidan där jag befinner mig ligger i sydsluttning, ovanför de bergbranter där flera av stenbrotten ligger. Många hus har legat med utsikt över landskapet, men eftersom det har slyat igen och växt upp kring dem, så är denna utsikt nu begränsad.

Stenen jag sitter på är grön av lav. Runt omkring ligger skrotstensblocken så som någon lämnade dem för ett halvt sekel sedan. Bredvid mig på blocket ligger en stenskärv, även den grön av lav. Jag flyttar på den för att kunna ställa kaffemuggen rakt. En gråsugga kilar iväg men på stenytan under stenskärvan är det vitt, där växer ingen lav.

Också denna lilla skärv, stor som en femkrona, har i decennier legat orörd på samma fläck.

Jag börjar inse hur lång tid som förflutit sedan stenindustrin var betydelsefull i Bohuslän. Stenbrotten tystnade inte igår, inte ens i förrgår, och många av de äldre människor jag kommer i kontakt med under arbetet har inte själva varit stenhuggare - de är stenhuggarnas barn.

Allteftersom stenbrotten tystnade, och inga ersättningsindustrier dök upp, flyttade stenhuggarnas barn därifrån och tog arbete i Strömstad, Uddevalla, Kungälv och Göteborg.

De äldre bodde kvar som pensionärer, och när deras barn tog över husen var det som sommarhus. Det fanns människor i husen, men några nya verksamheter kom inte dit. Stenbrotten började slyta igen och affärer och skolor lades ned.

Men nedgången vände någon gång på 1980-talet. Nya människor började satsa men säkert flytta in i samhället, inte enbart som sommargäster utan för att bo där året runt. Några har rötter i Krokstrand, andra kommer från andra delar av Sverige. Någon större arbetsgivare finns inte i samhället, idag pendlar man iväg till arbete på andra håll i Strömstad.

Och nere på planen mitt emot det fallfärdiga Konsum häpnar man över hur många barncyklar som står (och ligger) och väntar på att barnen skall komma hem med skolbussen.

Något om bebyggelsehistorien

Det som idag kallas Krokstrand består, vilket åtminstone alla som bor där vet, av de två delarna Björneröd och Kroken. Detta är ursprungligen två granngårdar som i en tidigare glest befolkad utkant av Skee socken ligger på någon kilometers avstånd från varandra. Deras ägor gränsar till varandra, bland annat i den dalgång där bäcken från Krokstjärnet rinner ut i Idefjorden. Här finns ett strandområde som alltså till hälften ägs av vardera gården.

De platser som benämns –strand har i allmänhet en bra kontakt med vattnet och har traditionellt fungerat som lastageplats, hamn eller som plats för bebyggelse med anknytning

till vattnet. Så även här. Andra exempel är Hälleviksstrand, Hunnebostrand, Heestrand, Hällestrand mm. Krokens och Björneröds strandområde kallas på äldre kartor både Björneröds strand och Krokstrand. Namnet Björneröds strand eller Björnestrand återfinns på några 1600-talskartor, men längre fram är det Krokstrand som gäller.

Inom dessa båda gårdars ägor finns stora bergspartier, som hos de flesta gårdar här uppe. På just denna platsen var kombinationen av bra berg och bra lastageplats sådan att en större stenindustri kom att växa upp. Denna expansion tog fart på 1870-talet, och inom några få decennier hade hela samhället vuxit upp.

Det innebär att den absoluta merparten av bebyggelsen är tillkommen inom perioden 1880-tal till 1930-tal, med en tyngdpunkt kring sekelskiftet 1900.

På Björnerödssidan fanns flera mindre jordbruk, vilka styckades av från Björneröds gård omkring sekelskiftet, t ex Björnemyr, Kangerödskas, Enerhogen. Den allt dominerande upplåtelseformen var annars arrende. Arrendekontrakten var vanligtvis på 50 år, och eftersom många var skrivna under perioden 1880-tal till sekelskifte, så skulle de alltså förnyas på 1930-40-tal.

Emellertid infördes i landet 1918 en lag som kallas ensittarlagen. 1920 och 1925 gjordes förändringar så att den också gällde i t ex municipalsamhällen. Lagen gav möjlighet för dem som ägde hus på arrendemark att friköpa den arrenderade tomtbiten. Så skedde också i Krokstrand, framförallt på Björnerödssidan.

Ekonomiska kartan från 1938 visar ett femtontal sådana tomtavstyckningar från de större jordbruksfastigheterna inom municipalsamhället Björneröd-Krokstrand. Denna typ av avstyckningar för att kunna bli ägare till sin egen tomt fortsatte att genomföras efter andra världskriget, och idag ligger i stort sett alla bostadshus på egen fastighet.

På Björnerödssidan var 1938 den mesta marken från Björneröds skola och ner mot vattnet uppstyckad i olika fastigheter, större och mindre. På Krokensidan låg däremot i stort sett all mark direkt under Krokens gård, och nästan inga enskilda tomtavstyckningar hade gjorts. Detta kom igång först senare, och än idag är det några av bostadshusen på Krokensidan som ligger på arrendetomt.

Många bostadshus ägdes av stenhuggarna själva, men stebolagen ägde också en del bostadshus, vilka hyrdes ut. Dessutom uppfördes kring sekelskiftet fem flerfamiljshus, de så kallade ”brackorna”, på Krokensidan. En sjätte låg vid stenbrottet vid Gilltunga, söder om Krokstrand.

Den situation vi ser idag, med var och en boendes på sin egen tomt, återspeglar knappast förhållandet när det var som intensivast i Krokstrand. Bostadsbristen måste ha varit besvärlig under uppbyggnadsskedet på 1870-80-talen, och de då nyinflyttade stenarbetarna har fått inkvartera sig där det gick. Även sedan när man börjat bygga egna bostäder var det vanligt för att inte säga legio att man hade inneboende, ”logerande”. För dem som hade huset var det ett sätt att dryga ut kassan, och för dem som inte var i besittning av en egen bostad var detta de hyreslägenheter som stod

till buds, förutom lägenheterna i brackorna. Vid inventeringen har framkommit också att många av de hus som vi idag kanske betraktar som enfamiljshus i verkligheten var inrättade för två eller flera familjer.

Särskilda byggnader för arbetslivet fanns inte så många. Stenhuggeriet bedrevs i det fria. Fotografier visar att enklare väderskydd sattes upp för att kunna stå och arbeta även vid kraftigare regnväder. Förråd för verktyg och senare maskiner fanns, ofta av enklare konstruktion, liksom verktygssmedjor. Få av dessa finns kvar idag.

Den byggnad som ligger granne med röda längan vid Folkets hus flyttades dit på 1950-talet som matsal för dem som arbetade vid hamnen, och hade tidigare samma funktion när den tidigare stod stenbrottet Saltverket, men många åt förmodligen på arbetsplatsen eller så gick man hem och åt.

Samhällsfunktioner som post mm liksom en del affärer och hantverkare som skomakare, frisörer, bagare mm, fanns oftast inrymda i de vanliga husen.

Om husen i Krokstrand

I Bohuslän finns det två hustyper som är mer vanliga än andra. Vi kallar dem idag för enkelhus och dubbelhus. Vi vet inte om folk förr hade några beteckningar alls för olika hustyper, men vi vet att man har talat om hus på enkel och dubbel bredd, och det är också husets bredd som är själva olikheten mellan de två hustyperna.

I Krokstrand är det just dessa två hustyper som är de allra vanligaste.



Enkelhuset har i sin enklaste form ett kök och ett rum på bottenvåningen. Eftersom köket och rummet är nära kvadratiska, får hela huset en rektangulär form med kanske fyra-fem meters bredd och sju-åtta-nio meters längd. Måtten varierar naturligtvis.



Dubbelhuset har också ett rum och ett kök bredvid varandra, men eftersom huset har ”dubbel bredd” finns en rad med rum till, så att det på bottenvåningen finns fyra rumsenheter, varav en är köket. Hela huset har en mer kvadratisk form, sju-nio meter brett och åtta-tio meter långt.

Under 1800-talets *första hälft* hade enkelhusen sällan några rum på vinden, och dubbelhuset oftast endast ett gavelrum på en i övrigt

oinredd vind. Det finns få om ens några hus från denna tid i Krokstrand.

Under *senare delen* av 1800-talet och en bra bit in på 1900-talet byggde man oftast husen med en mer differentierad plan, dvs man hade hall med vindstrappa och vindarna var oftast inredda. För att få bättre ståhöjd på vinden var husen också något högre.

Enkelhusen i Krokstrand är i de flesta fall som kunnat observeras under inventeringsarbetet av en särskild variant, som vi på Bohusläns museum hittills inte sett någon annan stans i Bohuslän. I bottenvåningen finns ett rum och ett kök, men också en liten hall vid sidan om köket. I denna hall finns den branta vindstrappan. Detta är det ena som skiljer husen från andra i Bohuslän. På vinden är åtminstone ett gavelrum inrett.

Från utsidan så blir det så att ingångssidan av huset är ena långsidan. Ibland finns det en förstu eller veranda utanför ytterdörren. På motsatta långsidan har husen två fönster – ett till köket och ett till rummet. På den gavel där rummet ligger finns i Krokstrand *två* fönster. Detta är det andra som skiljer ut denna Krokstrandstyp av enkelhus – i övriga Bohuslän är det bara *ett* fönster på gavelsidan.

Det spelar kanske inte så stor roll hur ett hus har sett ut, men om det finns många hus som ser likadana ut och som dessutom skiljer ut sig från andra platser, så berättar detta ändå något om de människor som faktiskt byggde samhället Krokstrand.

Bland Krokstrands dubbelhus har hittills inte upptäckts några drag som är speciella för enbart Krokstrand, men de har många drag

som är typiska för hela det nordligaste Bohuslän, och även drag som kan kännas igen från norska sidan av gränsen.

Ett sådant är de dubbla fönstren på långsidan, dvs att husen på långsidan ofta har *fyra* fönster, grupperade två och två. Längre söderut i Bohuslän brukar det vara endast *två* fönster på långsidan, grupperade ett och ett.

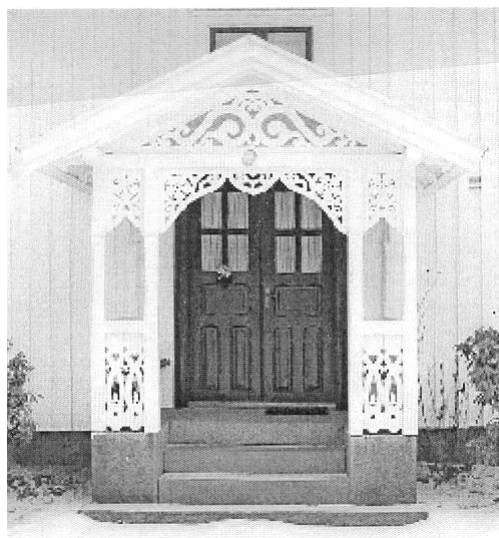
För både enkelhus och dubbelhus, och för de andra hus som också finns i samhället, kan man se att de hus som är byggda framförallt mellan ca 1880 och 1910 har en särskild stil på *snickerierna*. Denna stil finns också i andra delar av det som nu är Strömstads kommun men inte längre söderut. I Krokstrand är det ovanligt väl representerat av dessa drag.

För dessa hus är det vanligt att man har en stående spontad profilhyvlad panel på väggarna. Kring fönstren finns profilhyvlade och lövsågade *fönsteromfattningar* med ett särskilt markerat överstycke, ofta en profilerad eller mönsterborrad bräda som lutar något utåt, och som alltså sitter ovanför fönstret men under droppbrädan.



Takstolstassarna som syns i takfoten har dekorativa sågningar och fasningar, *vindskivorna* har lövsågade mönster och ibland

profilhyvlingar och i gavelspetsarna sitter ofta en på samma sätt som takstolstassarna dekorerad hanbjälke.



Mest iögonenfallande är de öppna *förstukvistarna* med sina lövsågerier med mönster där det både finns växtornamentik och geometriska mönster.

Det finns givetvis en del variationer i detta, men likheterna är många, och om man gjorde en noggrann kartläggning skulle man förmodligen kunna se vilka hus som är byggda av samma snickare. Likheterna inom denna grupp, som utgör merparten av de äldre husen i Krokstrand, är så pass stora att det är svårt att på utseendet se om ett hus är byggt 1885 eller 1905. Därför är också dateringarna lite svävande av de hus, där inget givet årtal fåtts fram.

Sammanfattning av inventeringsarbetet

I Bohuslän finns flera kustsamhällen av municipalsamhälles storlek, dvs de har varit tillräckligt stora för att ha ett visst självstyre längre tillbaka, före de stora kommunreformernas tid. De flesta har de maritima näringarna med fiske och fraktfart som ekonomisk bas, men i den norra halvan av landskapet har också stenbrytningen spelat en betydande roll för dessa samhällen. I Krokstrand var det stenbrytningen ensam som stod för den ekonomiska basen.

Dessa kustsamhällen är ett av västkustens kulturhistoriska kännemärken. Många av dem är uttagna som kulturhistoriskt värdefulla, och innehåller karaktäristiska bebyggelsebilder och förhållandevis välbevarad bebyggelse. I jämförelse med övriga kustsamhällen äger bebyggelsen i Krokstrand en hög grad av ursprunglighet, och kan mer än väl mäta sig med platser som mer låter tala om sig.

Det finns lokala drag i bebyggelsen (inte minst i snickerier etc), som Krokstrand till en del delar med trakterna runt omkring i Strömstad, och till en del förmodligen är mer lokala. Säkerligen finns också likheter med bebyggelsen på norska sidan av Idefjorden, men det har inte djupare kunnat undersökas i denna inventering. Det är förhållandevis få hus i Krokstrand som har blivit så moderniserade att de förlorat dessa drag. De ombyggnader som gjorts, är ofta gjorda som tillägg och inte som totala omgestaltningar.

Endast få byggnader är i dåligt skick. Tyvärr är det två av två nyckelbyggnaderna, Konsum och Gamla Telegrafan, som utmärker sig

genom sitt långt gångna förfall och uteblivna underhåll.

Krokstrands dåvarande ekonomiska bas ligger mitt inne i bebyggelsen, dvs stenbrotten i bergbranterna. Idag är siktlinjerna igenväxta och kommer man upp på en höjd ser man bara hustak och skog. Men stenbrotten finns där, och genom dem också det stenkantade vägsystem som löper kors och tvärs genom brotten. Vägarna är branta och ibland knaggliga, men de som finns kvar är ännu i förhållandevis gott skick. Detta vägsystem länkar samman samhället på ett helt annat sätt än de körbara vägarna.

Väsentliga punkter och utblickar i samhället är däremot igenslyade. Det gäller såväl strategiska utblickar över vissa stenbrott, som trädridan i bäckravinen, hamnplan och kring telegrafan, samt där bilvägen i både norr och söder slingrar sig upp från hamnplan och där det tidigare varit utsikt mot Idefjorden.

Avgränsning

Krokstrand är enligt beslut av Riksantikvarieämbetet 1986 uttaget som ett av flera områden av riksintresse för kulturmiljövården. Det innebär att det kulturhistoriska värdet på denna plats är så pass stort att det är intressant inte bara på lokal nivå, utan också på riksnivå.

Då beslutet togs 1986 gjordes också på kartan ungefärliga avgränsningar av dessa riksintressen.

För Krokstrands del är det svårt att dra en exakt gräns var det börjar och slutar. Området

kring Krokstrand och Flöghult är fullt av bebyggelse, såväl samlad som ensamliggande, som har en gemensam eller delvis gemensam historisk bakgrund. Vid inventeringsarbetet har jag dock valt att utgå från det centrala området i Krokstrand och till detta föga de områden med samlad bebyggelse som ligger i anslutning till detta. Det innebär en mindre förändring jämfört med vad som är markerat som riksintresse i bl a kommunens översiktsplan.

En bifogad karta visar inventeringsområdet.

Det område som är inventerat är det område av samlad bebyggelse som utgör vad man kan kalla den kulturhistoriskt värdefulla värdekärnan i Krokstrandsområdet, och där man i kommunal planering bör visa hänsyn till de kulturhistoriska värdena.

Bebyggelse som ligger strax utanför det inventerade området äger naturligtvis också kulturhistoriskt värde i den mån den är välbevarad.

Kulturmiljömål

Den situation vi har idag är att uppe vid Idefjorden finns ett samhälle som har hela sin tillblivelse knuten till en enda näring, stenhuggeriet, som är uppbyggt under en period av ca 50 år, och som därefter inte har förändrats speciellt mycket. Om man värdesätter detta som en historisk vittnesbörd, så måste man fråga sig hur man vill att detta skall tas om hand i framtiden.

Om målet är att långsiktigt behålla samhällsbildens historiska vittnesbörder, så innebär det att man borde:

- Behålla husens äldre detaljer, karaktär, utformning mm. Förr skedde detta genom att traditionens makt var stark och på det sättet styrde mycket av människors handlande. Idag är det upp till varje enskild husägare att själv känna sitt ansvar och välja väg.
- Behålla gångsystemen genom stenbrotten.
- Rensa bäckravinen från sly, lättare sagt än gjort, men nödvändigt på sikt. Rensa stenbrott från sly, åtminstone strategiska partier för sikten. Även detta lättare sagt än gjort, men på sikt kommer stenbrotten att bli oöverblickbara och dessutom ännu farligare än idag, när man åtminstone kan urskilja hålen mellan vingliga stenblock. Rensa utblickar mot Idefjorden från bilvägen.
- Nyckelbyggnader, som Folkets hus, skolor, missionshus mm måste få finnas kvar. Mest akut idag är att få till stånd reparationer på Konsum och Telegrafan.

Bland de 15 miljömål som nu under 1998 håller på att formuleras för Västra Götaland finner man bl a ett mål som kallas ”god bebyggd miljö”. Det är museets övertygelse att om man tillgodoser kulturmiljövårdande önskemål som de ovan, så bidrar man också till att skapa en god och attraktiv boendemiljö i Krokstrand.

Om beskrivningarna

När man läser igenom ett antal husbeskrivningar efter varandra så kanske det förefaller som om husets yttre är viktigare än det liv som levts i huset. Så är det givetvis inte, men att beskriva varje hus så att man får med de detaljer som behövs tar sin plats.

I texterna är vissa termer använda, som alla kanske inte är helt bekanta med:

När ett hus beskrivs som ett *dubbelhus* skall man se framför sig ett rejält hus i en och en halv våning. Taket är ett sadeltak om inget annat beskrivs. På gaveln har bottenvåningen två fönster och vindsvåningen ett (ibland två) fönster i mitten, flankerat av två mindre fönster. Ingångsdörren är nästan alltid mitt på ena långsidan, inte sällan med en förstu eller veranda framför. Huset har en högre resning än moderna hus, dels därför att grunden oftast är högre, och dels därför att långsidornas ytterväggar är lite högre än vad man brukar bygga idag, och de fortsätter någon halvmeter upp på vindsvåningen, innan taket tar vid.

När ett hus beskrivs som ett *enkelt hus* så är det oftast ett hus som är ungefär lika långt som dubbelhuset, men bara hälften så brett. Taket blir därför inte lika högt. Resten av husets snickerier och detaljer skiljer sig däremot inte från dubbelhuset, bortsett från vad som nämnts tidigare om planlösning mm.

Frontespis är en takkupa vars framvägg är i liv med väggen på bottenvåningen. Det finns alltså inget takfall mellan bottenvåningens långvägg och frontespisens vägg, utan dessa går ihop. En *takkupa* däremot är placerad högre upp, i själva takfallet.

När det står *ekonomibyggnad* så syftar detta oftast på den eller de byggnader som hör till de jordbruk som finns eller har funnits i Krokstrand, t ex en ladugård, medan om det står *uthus* så syftar det på de vedbod-brygghus (tvättstuga)-utedass m fl funktioner som hört till stenhuggarbostäderna. Många har även hållit höns eller gris i uthuset. Ibland är det i beskrivningen preciserat vad det är för funktion, men oftast inte. En bod används ju till så mycket under årens lopp. Står det *uthuslänga* är den oftast avlång med flera olika dörrar.

Locklistpanel är en panel där brädskarvarna täcks med en smal list, oftast profilhyvlad.

I en *profilhyvlad* panel är varje panelbräda profilerad på kanten, och är dessutom spontad så att brädorna hakar i varandra, och någon list för att täcka brädskarvarna behövs inte. Att ha profilhyvlad panel utomhus är mindre vanligt på svenskt håll, men i Krokstrand har det blivit ett särdrag.

*Beskrivningar och historik för husen i Krokstrand. De står i **nummerordning efter fastighetsbeteckning**, med Kroken-fastigheter först och Björneröd sedan. Sist, efter beskrivningarna, finns en korslista mellan husnamn och fastighetsnamn.*

Belägen på ofri grund, på fastigheten **Kroken 1:25**

Namn: **IDEFJORDSVALLEN**

Byggnader på fastigheten: I: Läktare
II: Omklädningsrum
III: Entrébyggnad
IV: Förråd
V: Klubblokal

Beskrivning: Idefjordsvallen har en gräsbevuxen plan i ett högt läge, som egentligen har utsikt över Idefjorden. Det är numera så mycket sly och lövträd att man inte längre ser utsikten, vilket är mycket synd.

Planen ligger i ungefärligen nord-sydlig riktning, och med löparbana, längdhoppsgröpp mm samt läktare och byggnader på västsidan. Byggnaderna ligger söder om läktaren, intill berget.

I: En ca 45 meter lång läktare med sex gradängar. Den är byggd i kvaderhuggen granit, med överytor av grus. Ett svart plattjärnsräcke går längs bakkanten och på sidorna.

Byggnaderna II-V är alla målade likadant, i kraftigt ockragult med engelskt röda fönsteromfattningar, vindskivor mm samt gröna dörrar. Deras fasader är kläda med stående locklistpanel.

II: Omklädningsbyggnad, med långsidan åt planen. Det svagt sluttande pulpettakets kragar ut en dryg meter över framsidan och ger därmed regnskydd åt de tre gjutna trappstegen som går längs hela framsidan.

III: Entrébyggnaden består av två biljettkurer med fyra-fem meters avstånd, och med ett gemensamt tak över öppningen däremellan. Taket bärs också upp av stolpar. Biljettluckor vetter in mot öppningen.

IV: Ett förråd, alldeles under berget och i skymundan av byggnaden med omklädningsrum. Två panelklädda portar vetter ut mot planen.

V: En permanent uppställd manskapsbod, som försetts med riktigt tak. Den fungerar bl a för försäljning under matcher, genom fönstret.

Historia: Under en sex månader lång strejk 1926 började de strejkande bygga en fotbollsplan här. De fick viss hjälp med redskap och material från bolaget N. S. Beer, som också upplät marken. Med viss entreprenadhjälp blev man färdig till säsongen 1927, och samma år bildades också det första idrottssällskapet. 1934 breddades planen som ett arbetsmarknadsprojekt, för att planen skulle fylla kraven på seriespel.

1936-38 byggdes hela anläggningen om till en riktigt idrottsplats, och invigdes i augusti 1938. Även detta skedde som arbetsmarknadsåtgärder (AK-arbete). Under senare decennier förföll byggnaderna, men de har för några år sedan åter rustats upp.

Kommentar: En mycket intressant och värdefull idrottsanläggning.

Foto: 56612:2:13-21

Belägen på ofri grund, på fastigheten **Kroken 1:25**, mitt emot Folkets hus.

Namn: **”Röda längan”**

Byggnader på fastigheten: En större förrådslänga.

Beskrivning: I backen tvärsöver vägen i förhållande till Folkets hus, och med baksidan mot bäcken ligger denna ganska stora rödfärgade länga. Tre portar och flera dörrar vetter mot vägen. Väggarna är av enkel panel och taket täckt med enkupigt tegel och korrugerad plåt. På baksidan finns en vinkelutbyggnad, där taket rasat in.

Vid östgaveln står en fristående bod, något lägre och smalare än den stora längan.

Historia: Röda längan är en ekonomibyggnad som har fungerat som förråd etc till stenhanteringen i hamnen. Bl a har N. S. Beer haft garage för sina lastbilar i ena ändan av längan. I övrigt har bl a Folkets hus haft vedbod i längan, samt toalett.

Den fristående boden vid öständan är en matsal för stenhuggare, som tidigare stod invid Saltbacken och stenbrottet Saltverket. Den flyttades hit på 1950-talet och nyttjades även här som matbod, för dem som arbetade med stenlastning mm i hamnen.

Kommentar: Byggnaden är mycket viktig för Krokstrands bebyggelsemiljö.

Foto: 56612:3:32-36

Belägen på ofri grund, på fastigheten **Kroken 1:25 (litt. A)**

Namn:

Byggnader på fastigheten: Bostadshus och uthus

Beskrivning: På en högt och fritt belägen tomt ligger detta helt vita och välbevarade hus, i en och en halv våning. Huset är på dubbel bredd och har sadeltak, täckt med brunsvarta betongtakpannor. En takkupa finns på norra långsidan, och på motsatta sidan leder en förstukvist in i huset. Husets alla snickerier på förstukvisten, kring fönstren, takfot, vindskivor etc är mycket välbevarade och typiska för Krokstrand.

Uthuslängan med bl a brygghus är rödmålad, under tegeltäckt sadeltak.

Historia: Sannolikt uppfört omkring sekelskiftet 1900.

Kommentar: Ett mycket välbevarat och vackert hus. Fastighetens byggnader och framförallt bostadshuset är viktiga för Krokstrands bebyggelsemiljö.

Foto: 56612:1:26-34

Belägen på ofri grund, på fastigheten **Kroken 1:25 (litt. B)**, ligger i Nedre Dalarna invid Kroken 9:1

Namn: **Nordgården**

Byggnader på fastigheten: Bostadshus och uthus

Beskrivning: Ett enkelhus, med en tillbyggnad med bl a entré på NV långsidan. En mindre utbyggnad på motsatt långsida, i källarnivå. Fasaderna är täckta med röd locklistpanel, men alla snickerier var inte målade vid inventeringstillfället eftersom hest är under renovering.

Uthuset med är rödmålat, under tegeltäckt pulpettak.

Historia: Sannolikt uppfört omkring sekelskiftet 1900.

Kommentar: Fastighetens byggnader och framförallt bostadshuset är viktiga för Krokstrands bebyggelsemiljö.

Foto: 56612:2:32

Belägen på ofri grund, på fastigheten **Kroken 1:25 (litt. C)**,

Namn: **Nedre Dalarna**

Byggnader på fastigheten: Bostadshus och uthus, uthuset ligger tvärs över vägen.

Beskrivning: Ett enkelhus, med en tillbyggd förstu mot vägen. Huset är gråmålat med vita fönster, blå fönstersnickerier och vindskivor, och en engelskt röd ytterdörr. Fasaden är klädd med stående profilhyvlad panel, och det mesta av fönstersnickerierna är bevarade. Taket är täckt med äldre enkupigt tegel.

Uthuset med är rödmålat, under tegeltäckt pulpettak.

Historia: Sannolikt uppfört omkring sekelskiftet 1900.

Kommentar: Fastighetens byggnader och framförallt bostadshuset är viktiga för Krokstrands bebyggelsemiljö. Bostadshuset är förhållandevis välbevarat vad gäller utvändig panel, snickerier mm.

Foto: 56612:3:13-19

Belägen på ofri grund, på fastigheten **Kroken 1:25**

Namn: **Fridhem**

Byggnader på fastigheten: Ett bostadshus och ett äldre grått uthus samt en liten röd bod.

Beskrivning: Ett hus i en och en halv våning, omgivet av en mycket kraftig granhäck. En vit trägrind mellan grindstolpar av granit leder fram till ytterdörren. Huset är egentligen på enkel bredd, med ett rum på vardera gaveln, men på både fram- och baksidan finns en utbyggnad i två våningar som gör att utrymmet blir lite större i huset. På framsidan har utbyggnaden en veranda i bottenvåningen, en veranda som samtidigt är husets entré.

Fasaderna är klädda med stående profilhyvlad panel, som är målade i gult. Kring fönstren finns bevarade snickerier, vilka är målade i vitt liksom alla de för Krokstrand typiska snickerierna kring fönster, i takfot och på vindskivor.

Huset har två murstockar.

Historia: På Fridhem fanns ett trädgårdsmästeri, som drevs av Viktor Karlsson. Denne fotograferade också en hel del.

Kommentar: Fastighetens byggnader och framförallt bostadshuset är viktiga för Krokstrands bebyggelsemiljö. Bostadshuset är förhållandevis välbevarat vad gäller utvändig panel, snickerier mm. Huset var vid inventeringstillfället under utvändig renovering.

Foto: 56612:11:4-6

Belägen på ofri grund, på fastigheten **Kroken 1:25**

Namn: **Grankas**

Byggnader på fastigheten: Ett bostadshus och ett uthus samt en gäststuga.

Beskrivning: Bostadshuset ligger alldeles invid bilvägen från kyrkan ner mot Idefjorden. Det är ett enkelhus av krokstrandstyp, med en tillbyggnad under uppförande utanför ingången. Huset är vitt med stående profilhyvlad panel och enkupigt tegel på taket. Denna panel har varit inklädd med eternitplattor. Knutbrädorna är målade i ljust grönt.

På tomten finns dessutom en gäststuga, byggd under senare tid, samt ett uthus som till sin form saknar motsvarighet i Krokstrand. Det är inte avlångt som de flesta, utan helt kvadratisk och med ett tak i ”pyramidform” med en ventilationslanternin på toppen. Detta uthus är rödfärgat med taket täckt av papp.

Historia: Huset är sannolikt uppfört kring sekelskiftet 1900.

Kommentar: Huset var vid inventeringstillfället under renovering, och därför var t ex fönsterfoder mm nedtagna. Snickerier i takfot sitter dock kvar. Beskrivningen kanske får ändras när renoveringen är klar. Fastighetens byggnader och framförallt bostadshuset är viktiga för Krokstrands bebyggelsemiljö.

Foto: 56612:11:13-14

Belägen på ofri grund, på fastigheten **Kroken 1:25**

Namn: **Saltbacken**

Byggnader på fastigheten: Ett bostadshus och ett uthus

Beskrivning: Lite avsides beläget, men ändå inte ute i periferin ligger Saltbacken, ett dubbelhus i en och en halv våning. Västra långsidan vetter mot ett öppet gårde, i övrigt är huset omgivet av ungskog. Huset ligger inte långt från ett stenbrott, men det är omöjligt att se nu när allt är uppvuxet runt om.

På västra långsidan finns en frontespis, med två fönster bredvid varandra. Bottenvåningens fyra fönster är grupperade två och två, på det sätt som är vanligt i norra Bohuslän. På motsatta sidan finns entrén.

Huset är klätt med stående panel som är gulmålad. Fönster och vindskivor är vita medan fönsteromfattningarna är bruna. På taket ligger enkupigt tegel.

Norr om huset ligger en röd uthuslänga under snedtak, med ett utedass vid västra gaveln.

Historia: Huset är sannolikt uppfört före sekelskiftet 1900. Det ägdes under en tid av N. S. Beer, och innehöll två lägenheter, en om ett rum och kök och en om två rum och kök.

Kommentar: Fastighetens byggnader och framförallt bostadshuset är viktiga för Krokstrands bebyggelsemiljö. Bostadshuset är förhållandevis välbevarat vad gäller utvändig panel, snickerier mm.

Foto: 56612:11:15

Belägen på ofri grund, på fastigheten **Kroken 1:25**

Namn: **Hagelid**

Byggnader på fastigheten: Ett bostadshus och ett uthus, samt ett enklare garage i plåt.

Beskrivning: Ett enkelhus i en och en halv våning av ”krokstrandstyp”. En förstuutbyggnad utanför entrén under ett tak som är en förlängning av det stora takfallet. På taket ligger äldre enkupigt tegel. Fasaderna är klädda med vitmålad panel, och de sexdelade spröjsade fönstren är vita. Snickerierna kring fönstren är gröna. Intill ligger ett rödfärgat uthus under snedtak, samt ett enklare garage av korrugerad plåt.

Historia: Huset är sannolikt byggt omkring sekelskiftet 1900

Kommentar: Fastighetens byggnader och framförallt bostadshuset är viktiga för Krokstrands bebyggelsemiljö. Bostadshuset har genomgått vissa förändringar men har samtidigt en del bevarade detaljer.

Foto: 56612:11:3

Kroken 1:3

Namn: **Krokens skola**

Byggnader på fastigheten: En skolbyggnad och ett uthus, samt ett garage tvärs över vägen.

Beskrivning: Ett mycket välbevarat skolhus, trots att det mist sin funktion och idag fungerar som privatbostad. En avlång byggnad i en och en halv våning med sadeltak, täckt med äldre enkupigt tegel. På framsidan, mot den f d skolgården, finns en entrébyggnad. Till vänster om denna, alltså i södra ändan av huset, ligger klassrummet, vilket tydligt avspeglar sig i de tre stora treluftsfönstren. På vindsvåningen finns också en sal med stora fönster, något mindre än den i bottenvåningen.

I motsatt ända av huset är det lärarbostad. Denna har moderniserats någon gång och fått nyare fönster (kopplade tvåluftsfönster), men i övrigt finns alla de ursprungliga fönstren med tillhörande snickerier kvar. Fasadernas locklistpanel är vitmålad, och snickerierna är ljusblå.

På baksidan (dvs åt väster) finns en mindre entré in i huset, och på denna sidan är det också trädgård. I sydvästra hörnet ligger en uthusbyggnad som bl a innehåller utedass för eleverna. Uthuset är rödfärgat, liksom även garaget tvärsöver vägen. Detta har dock en av väggarna vitmålad.

Historia: Krokens skola byggdes omkring 1910, och fungerade som skola fram till 1960-talets början. Det inköptes av nuvarande ägare 1970.

Kommentar: Fastighetens byggnader är genom sin funktion och historia mycket viktiga för Krokstrands bebyggelsemiljö. Byggnaderna är dessutom välbevarade.

Foto: 56612:3:4-9

Kroken 1:4

Namn: **Carolussonska** eller Backen

Byggnader på fastigheten: Ett bostadshus och en vedbod.

- Beskrivning:** Ett gult dubbelhus i en och en halv våning, med tegeltäckt sadeltak. Fasaden är klädd med stående profilhyvlad panel, och alla de bevarade fönstersnickerierna, vindskivorna mm är vitmålade. Entrén vetter mot den gamla sträckningen av backen från "Brackorna" till "Torget".
- Det har varit affär i huset, men planlösningen är den vanliga för bostadshus, med tre rum, hall och kök. Även invändigt finns mycket hyvlade paneler i rummen, något som har varit vanligt i flera hus från sekelskiftet i Krokstrand.
- Historia:** Huset är byggt 1905, och har som sagt inhyst Carolussons speceriaffär fram till 1935. En tandläkare har också haft mottagning i husets andra våning. Huset hade tidigare en fin trädgård ner mot bäcken, men den försvann när vägen byggdes om.
- Kommentar:** Ett välbevarat hus, som genom sin historia och utformning är viktigt för bebyggelsemiljön i Krokstrand.
- Foto:** 56612:2:10-11

Kroken 1:5

- Namn:** **Västby**
- Byggnader på fastigheten:** Ett bostadshus
- Beskrivning:** Ett dubbelhus i en och en halv våning med en frontespis mot trädgården. Mot trädgården har tidigare också funnits en öppen förstukvist eller veranda. Mot vägen på andra sidan huset har man byggt ut en entrétillbyggnad.
- Huset är vitmålat med blå fönsteromfattningar och vindskivor. Taket är täckt med svart plåt. Fasaden är klädd med stående profilhyvlad panel och de äldre snickerierna är bevarade.
- Historia:** Huset är byggt omkring sekelskiftet 1900, och hade tidigare två lägenheter med separata ingångar. Det kan vara byggt för Fritz Johanssons föräldrar. Till huset hörde tidigare en fruktträdgård med ett tjugotal äppleträd.
- Kommentar:** Ett exteriört förhållandevis välbevarat hus, förutom den svarta färgen på takplåten. Det är viktigt för Krokstrands bebyggelsemiljö
- Foto:** 56612:3:2-3

Kroken 1:6

Namn:	Västergården
Byggnader på fastigheten:	Ett bostadshus och ett garage
Beskrivning:	<p>Hela detta sekelskifteshus är vitmålat. De flesta utvändiga snickerier är kvar, men några fönster har under åren bytts, och då har också kring de fönstren sittande snickerier tagits bort.</p> <p>Entré till huset genom veranda på framsidan, där det också finns en takkupa, liksom det också gör åt trädgårdssidan. Trädgårdens stängselstolpar är av huggen granit.</p>
Historia:	Huset skall vara byggt 1903 eller 1907, möjligen av någon som hette Arndt. Som mest har det bott 3-4 olika familjer i huset samtidigt.
Kommentar:	Bostadshuset är delvis välbevarat och är viktigt för Krokstrands bebyggelsemiljö.
Foto:	56612:2:35-37

Kroken 1:8

Namn:	Dalen, Häggbloms bageri
Byggnader på fastigheten:	Ett bostadshus och ett uthus
Beskrivning:	<p>Ett ockragult dubbelhus i en och en halv våning med frontespis på trädgårdssidan. Invid entrén på motsatta långsidan finns en utbyggnad och ett skärmtak. Huset är ett dubbelhus som delvis moderniserats med nya fönster mm, men har samtidigt vissa äldre detaljer kvar som snickerierna under takfoten och en sågtandad våningslist som skiljer bottenvåningen och vindsvåningen åt. Taket är täckt med korrugerad eternit. Grunden är av kvaderhuggen sten och källaren är inredd.</p> <p>En uthuslänga i dåligt skick finns på tomten, vars stängselstolpar är av granit.</p>
Historia:	Huset är sannolik byggt före sekelskiftet 1900. Under mitten av 1900-talet fanns Häggbloms bageri i källaren, där bakugn mm fanns.
Kommentar:	Fastighetens byggnader och framförallt bostadshuset är viktiga för Krokstrands bebyggelsemiljö.
Foto:	56612:3:28-31

Kroken 1:9

Namn:	Hageli eller Övre Dalarna
Byggnader på fastigheten:	Ett bostadshus och en vedbod
Beskrivning:	<p>Ett enkelhus på ganska hög kvaderstensgrund. Husets exteriör är ett fint exempel på sekelskiftets husbyggande i Krokstrand. Fasaderna är klädda med locklistpanel och målade i en bruten vit färg, medan fönsteromfattningarna är målade i ljust grönt. En mindre förstuutbyggnad finns på baksidan.</p> <p>Planlösningen är den enkelhustyp som är vanlig i Krokstrand.</p>
Historia:	Huset är byggt omkring 1900, ett arrendeavtal för de första femtio åren av husets historia löpte från 1/10 1900 och fram till 1950. De som då bodde där var en stenhuggarfamilj.
Kommentar:	Fastighetens byggnader och framförallt bostadshuset är viktiga för Krokstrands bebyggelsemiljö. Bostadshuset är mycket välbevarat vad gäller utvändig panel, snickerier mm.
Foto:	56612:3:20-22

Kroken 1:10

Namn:	Dalarne
Byggnader på fastigheten:	Ett bostadshus och tre uthus
Beskrivning:	<p>Bostadshuset är ett dubbelhus med entrén – en vacker förstukvist – nästan rätt ut på vägen. Vissa moderniseringar har gjorts efter 1987 som en mindre takkupa åt trädgården, nyare fönster och en altan på västgaveln. Samtidigt finns de äldre fönstersnickerierna kvar liksom den stående profilhyvlade panelen.</p> <p>Huset är vitt med ljusbruna fönster inramade av mörkbruna fönstersnickerier. Också vindskivorna är bruna.</p> <p>I trädgården finns en röd och en vit bod samt en brun lillstuga.</p>

Historia: Huset är byggt 1891 av Olof och Johanna Andreasson, morföräldrar till nuvarande ägare. Olof Andreasson var stenhuggare, liksom hans son John. Denne var även frisör ("Barberarn") och tog emot kunder i ett rum på vinden.

Eftersom Olof Andreasson avled redan 1906 fick änkan försörja sig och de av de 12 barnen som ännu var hemma bl a med att inackordera stenarbetare, och man inser lätt att det tidvis bott väldigt många människor i huset.

Kommentar: Fastighetens byggnader och framförallt bostadshuset är viktiga för Krokstrands bebyggelsemiljö. Bostadshuset har genomgått vissa förändringar men har samtidigt en del bevarade detaljer, som exempelvis den för Krokstrand typiska förstukvisten.

Foto: 56612:3:23-24

Kroken 1:11

Namn: **Bäcken**

Byggnader på fastigheten: Ett bostadshus och ett uthus

Beskrivning: Ett vitt enkelhus i en och en halv våning, med alla snickerier också vitmålade. Huset har moderniserats något och har bl a kopplade fönster. Huset står på en kvaderstensgrund. I trädgården finns ett rött uthus med gröna snickerier samt en modernare lillstuga.

Historia: Huset är sannolikt byggt strax efter sekelskiftet 1900.

Kommentar: Fastighetens byggnader och framförallt bostadshuset är viktiga för Krokstrands bebyggelsemiljö.

Foto: 56612:2:7

Kroken 1:13

Namn:	"Skjebukasa"
Byggnader på fastigheten:	Ett bostadshus och en uthuslänga
Beskrivning:	Bostadshuset är helt vitt, och något förfallet. Det vänder långsidan mot Idefjorden, men har entrén via en veranda på uppsidan av den sluttande tomten. Det är ett dubbelhus i en och en halv våning, med fasaden klädd med stående profilhyvlad panel. Taket är täckt med enkupigt tegel och huset står på en kvaderstensgrund. Uthuslängan är röd med gröna dörrar och har ett pulpettak.
Historia:	Huset är sannolikt byggt omkring sekelskiftet 1900
Kommentar:	Fastighetens byggnader och framförallt bostadshuset är viktiga för Krokstrands bebyggelsemiljö. Om än slitet så är bostadshuset välbevarat vad gäller originaldetaljer, vilka inte bör bytas ut vid en upprustning.
Foto:	56612:1:3-5

Kroken 1:14

Namn:	Backebo , tidigare Skogen
Byggnader på fastigheten:	Ett bostadshus och ett uthus
Beskrivning:	Ett litet rött enkelhus i en och en halv våning under tegeltäckt sadeltak. En mindre takkupa finns på framsidan, en utbyggd entré och förstu samt på västra gaveln en inbyggd altan från 1990-talet. Uthuset är rödfärgat. Fönstren är småspröjsade, en för 1920- och 30-talet typisk detalj, liksom flera andra snickeridetaljer som pryder huset.
Historia:	Huset är uppfört 1933 av Anders Hansson, som var målare och byggde huset åt sig och sin familj. Ett tidigare hus på platsen brann ner i början av 1900-talet.
Kommentar:	Fastighetens byggnader och framförallt bostadshuset är viktiga för Krokstrands bebyggelsemiljö. Stilen på huset är någorlunda välbevarad, trots vissa tillägg.
Foto:	56612:2:6

Kroken 1:15

- Namn: Säterbacken eller "Femtebracka"
- Byggnader på fastigheten: Ett bostadshus och två uthus
- Beskrivning: En tvåvåningsbyggnad som inrymt flera lägenheter. Den ligger lite avskilt jämfört med de övriga "barackerna", dvs flerfamiljshusen, i Krokstrand, invid landsvägen från kyrkan och ner mot Idefjorden.
- Huset är gulmålat med vita fönster och övriga snickerier. Panelen är inte ursprunglig utan bytt under senare tid, liksom fönstren, vilka dock är spröjsindelade så som de ursprungliga var.
- En vitmålad balkong på andra våningen som står på stolpar över en altandörr ger huset idag ett lite herrgårdslikt utseende.
- Öster om huset ligger två röda uthus i dåligt skick.
- Historia: Huset är sannolikt uppfört strax före sekelskiftet 1900, kanske 1896. Det kallas egentligen för Säther-baracken, vilket nu blivit Säterbacken. Säther kommer av A S Säther som ägde huset omkring sekelskiftet, men sedan sålde det till N. S. Beer på 1910-talet. Platsen heter också Nedgård. Namnet "Femtebracka" kommer av Beers numrering av de hus man ägde, och de flerfamiljshus man ägde, barackerna, hade nummer 1-5, och denna var alltså nummer fem på listan.
- Kommentar: Fastighetens byggnader och framförallt bostadshuset är viktiga för Krokstrands bebyggelsemiljö. Bostadshuset har genomgått en del förändringar.
- Foto: 56612:11:8-12

Kroken 1:19

- Namn: **Myren**
- Byggnader på fastigheten: Ett bostadshus och en uthuslänga.
- Beskrivning: Ett mindre en och en halv våningshus, ljusgult med gröna snickerier och vindskivor. På långsidan mot trädgården en altan, samt en takkupa, och på baksidan en utbyggnad. Uthuset är rött med vitmålade fönster och vindskivor. Fönstren är av modernare typ.
- Historia: Huset är sannolikt uppfört kring sekelskiftet 1900.

Kommentar: Fastighetens byggnader är viktiga för Krokstrands bebyggelsemiljö.

Foto: 56612:1:19-21

Kroken 1:20

Namn: **Dalen**

Byggnader på fastigheten: Ett bostadshus och ett uthus samt ett höns hus

Beskrivning: Ett vitt dubbelhus i en och en halv våning under sadeltak, täckt med enkupigt tegel. Fasadens profilhyvlade panel är välbevarad liksom de vitmålade snickerierna. På framsidan åt väster är 1987 tillbyggd en entré mm i två våningar, med balkong och förstubro framför. Långfasaden mot trädgården visar upp det för Nordbohuslän karaktäristiska två fönsterparen.

Uthuslängan är röd med sadeltak täckt av plåt, och har tidigare varit längre.

Historia: Huset är byggt omkring 1880 av familjen Saltberg. Det var några bröder, som också byggt tre andra hus i Krokstrand: Kroken 1:9, Björneröd 1:86, och Björneröd 1:133.

Kommentar: Fastighetens byggnader och framförallt bostadshuset är viktiga för Krokstrands bebyggelsemiljö. Bostadshuset har vad gäller utvändig panel, snickerier mm allt bevarat.

Foto: 56612:3:25-27

Kroken 1:21

- Namn: **Missionshuset** (Nedre Missionshuset), eller numera Gläntan
- Byggnader på fastigheten: En f d frikyrkolokal, samt en lillstuga och ett mindre rött uthus.
- Beskrivning: Frikyrkan är idag inredd till bostadshus. Utsidan är klädd med stående profilhyvlad panel, vitmålad och med blå snickerier kring fönster, vindskivor mm. Själva fönstren är moderna men med rutindelning som de äldre. Entrén sker på sydvästra gaveln via en förstukvist. Därintill finns också ett vindskydd. På motsatta gaveln finns en utbyggnad, och på den från vägen synliga långsidan en altan. Taket är täckt med äldre enkupigt tegel.
- En tidigare vedbod har nu blivit ateljé
- Historia: Huset byggdes 1870 av medlemmar i Missionsförbundet samt två snickare som varit i USA. Fram till 1981 var det Missionsförbundets frikyrkolokal i Krokstrand. Efter detta ändrades huset till bostadshus.
- Kommentar: Huset är mycket viktigt för Krokstrands bebyggelsemiljö. Det är moderniserat i flera omgångar, men har en del exteriöra snickerier bevarade.
- Foto: 56612:2:8-9

Kroken 1:22

- Namn: **Soldattorpet**
- Byggnader på fastigheten: Ett bostadshus och en ekonomilänga samt ett mindre uthus.
- Beskrivning: Ett litet enkelhus, rödmålat med vita knutar och snickerier. En tillbyggnad vid entrén på västra långsidan och en tillbyggnad på södergaveln.
- Sydost om huset ligger en ”torparladugård”, en röd länga som egentligen är i två delar med en mindre nivåskillnad emellan.
- Historia: Detta är ett äldre soldattorp under Krokens gård. Bostadshuset förefaller vara byggt under 1800-talets andra hälft.
- Kommentar: Fastighetens byggnader berättar genom sin funktion om det äldre bondesamhälle som fanns före stenhuggeriet kom att dominera trakten.
- Foto: 56612:12:16-18

Kroken 1:25

- Namn: **Krokens gård**
- Byggnader på fastigheten: Ett bostadshus och en ladugård, samt ett vagnslider.
- Beskrivning: Bostadshuset är ganska stort, men förhållandevis lågt. Det är i en våning med inredd vind. Ett tegeltäckt sadeltak med valmade gavelspetsar, och ovanför ingången en mindre takkupa. Huset är vitt med gröna snickerier kring fönstren. Fönster mm är bytta under senare decennier.
- Öster om huset ligger en ganska stor och framförallt hög ladugård från efterkrigstiden, och bakom den ett vagnslider från tidiga 1900-talet.
- Historia: När Krokens gård byggdes hade stenhanteringen inte kommit till Krokstrand. Det sägs att bostadshuset är från 1700-talet, vilket inte är omöjligt. Gården köptes 1882 av N. S. Beer, som därmed kom att äga all mark i södra halvan av Krokstrand. Stenbrott och arbetarbostäder låg på gårdens mark. Först under efterkrigstiden började enskilda tomter styckas av i någon större utsträckning, och än idag finns ett antal bostadshus som fortfarande ligger på ofri grund på Krokens mark.
- Kommentar: Krokens gård har haft stor betydelse för stenhuggeriets utveckling, och har därför ett stort värde för bebyggelsemiljön i Krokstrand.
- Foto: 56612:11:1-2

Kroken 1:26

- Namn:
- Byggnader på fastigheten: Ett bostadshus och tre uthus.
- Beskrivning: På en låg stengrund ligger detta låga vita enkelhus, med långsidan mot vägen. Mot vägen finns en liten förstu, men inga fönster. På vindsvåningens gavlar sitter sexdelade spröjsade fönster av äldre typ, men i bottenvåningen är fönstren bytta mot kopplade tvåluftsfönster. Såväl fasader som snickerier är vitmålade.
- I trädgården ligger tre uthus: En rödmålade bod med snedtak, ett vitt med en hundgård intill och invid vägen ytterligare ett vitt med ett ganska ovanligt utseende: En smal kvadratisk bottenvåning, kanske en meter i fyrkant, och ett bredare och utkragande loft ovanpå.

Historia: Huset är sannolikt uppfört omkring eller strax efter mitten av 1800-talet, och sedan renoverat på 1920- eller 30-talet.

Kommentar: Fastighetens byggnader och framförallt bostadshuset är viktiga för Krokstrands bebyggelsemiljö

Foto: 56612:3:10-12

Kroken 5:1

Namn: **Förvaltarhuset**

Byggnader på fastigheten: Bostadshus och uthus.

Beskrivning: I en stor trädgård ligger detta ockragula hus. Huset är på dubbel bredd men är mer avlångt än de flesta andra bostadshus. Det ligger med gaveln åt vägen. Fasaden är klädd med stående profilhyvlad panel, och de bevarade engelskt röda snickerierna är typiska för Krokstrand. En takkupa vetter mot trädgården, och på borte gaveln har byggts ett nytt femkantigt burspråk. Det äldre uthuset är rött med sadeltak, och båda byggnaderna har enkupigt tegel på taken.

Historia: Huset är byggt 1888, och ägdes av N. S. Beer och fungerade som bostad åt deras förvaltare. En förman som bodde där på 1930-talet hette Jönsson. Huset var ursprungligen kortare, men förlängdes 1912. Det fungerade också som löningskontor för stenhuggarna.

Takkupan och burspråket är nybyggd, men har detaljer i den äldre stilen.

Kommentar: Fastighetens byggnader och framförallt bostadshuset är viktiga för Krokstrands bebyggelsemiljö. Bostadshuset är välbevarat, dock med några moderna tillägg.

Foto: 56612:1:22-25

Kroken 6:1

Namn:	Fjärdebracka
Byggnader på fastigheten:	Bostadshus och uthus
Beskrivning:	<p>Bostadshuset är en av de fem "brackorna", dvs flerfamiljshusen, i Krokstrand. Det är i två fulla våningar med inredda rum på vindsgavlarna. Taket är täckt med enkupigt tegel, fasaderna klädda med profilhyvlad panel och vitmålade, medan de bevarade snickerierna och vindskivorna är blåmålade. På långsidorna är det tre fönsterpartier per våning, medan det på gavlarna inte finns några fönster annat än på vindsvåningen.</p> <p>Uthuset som är rödmålat innehåller flera olika funktioner och har taket delvis täckt med tegel och delvis med plåt.</p>
Historia:	Uppfört troligen på 1880-talet.
Kommentar:	Fastighetens byggnader och framförallt bostadshuset hör till de viktigare för Krokstrands bebyggelsemiljö. Bostadshuset är förhållandevis välbevarat vad gäller utvändig panel, snickerier mm.
Foto:	56612:1:35-36

Kroken 7:2

Namn:	Förstebracka, "Slottet", nu Sörgården
Byggnader på fastigheten:	Ett bostadshus och en uthuslänga
Beskrivning:	<p>Bostadshuset är i två fulla våningar med inredda rum på vindsgavlarna. Huset har två murstockar. Taket är täckt med betongtegel, fasaderna klädda med profilhyvlad panel utom den nedersta metern, där panelen är liggande. Fasaderna är vitmålade, medan de bevarade snickerierna kring fönstren liksom vindskivorna är ockragula. Själva fönsterbågarna är i en ljusare ockragul kulör. Fönstren i första och andra våningen är spröjsade och med tre fönsterluffer mot "gårdssidan", medan de övriga fönstren är vanliga tvåluftsfönster är vanliga tvåluftsfönster. På långsidorna är det tre fönsterpartier per våning, medan det på gavlarna inte finns några fönster annat än på vindsvåningen.</p> <p>En altan har byggts till i bottenvåningen.</p> <p>Uthuset som är rödmålat innehåller flera olika funktioner och har taket täckt med tegel.</p>

Historia: Uppfört troligen på 1880-talet, byggt av firma N. S. Beer. Friköpt 1978.

Huset innehöll fyra lägenheter om 2 r o k samt två vindsrum. Avsikten var att familjerna skulle kunna ha ett bostadsrum och ett finrum, men i realiteten var ofta det ena rummet uthyrt till ytterligare någon hyresgäst. De ungarlar som bodde i vindens gavelrum fick så småningom inte lov att laga mat däruppe för eldfaran, utan de fick äta hos familjerna nere i huset.

Barackerna fungerade som genomgångsbostäder, dvs man blev in te boende där livet ut, utan man bodde där tills man kunde skaffa något eget, eller flyttade därifrån när stenindustrin så småningom gick tillbaka. Smeknamnet "Slottet" kommer troligen av att det var en del förmän i stenhuggeriet som bodde här.

Lägenhetsväggarna var ursprungligen helt panelklädda, men vid renoveringen 1934 pappspändes de. På gården fanns två uthuslängor med vedbodar i, och med dass i var ände. Mellan dessa fanns ett brygghus, och bakom dessa låg dels ett höns hus och dels ett slaskhus.

När huset målats om under senare år har en svag rödton kunnat ses på renskrapade brädor, vilket tyder på att huset från början varit målat med Falu rödfärg, och då sannolikt med vita fönster och snickerier. Efter det blev huset vitt, så som kan ses på äldre foton, därefter ljust ockragult i den "Beergula" ton som blev vanlig när Beer lät göra renoveringar av många av sina hus i Krokstrand i mitten av 1930-talet. Vid detta tillfälle bodde 25 personer i Förstabrackan.

Kommentar: Fastighetens byggnader och framförallt bostadshuset hör till de viktigare för Krokstrands bebyggelsemiljö. De tre "Brackorna" tillsammans är förhållandevis välbevarade och bildar en väl sammanhållen enhet.

Foto: 56612:2:22-24

Kroken 7:3

Namn:	Andrebracka , "Fillebracka", nu Mellangården
Byggnader på fastigheten:	Ett bostadshus och ett bryggghus
Beskrivning:	<p>Bostadshuset är i två fulla våningar med inredda rum på vindsgavlarna. Huset har två murstockar. Taket är täckt med betongtegel, fasaderna klädda med profilhyvlad panel utom den nedersta metern, där panelen är liggande. Fasaderna är gulmålade, medan de bevarade snickerierna kring fönstren liksom vindskivorna är vita.</p> <p>Fönstren i första och andra våningen är spröjsade och med tre fönsterluffer mot "gårdssidan", medan de övriga fönstren är vanliga tvåluftsfönster. De flesta fönstren är ursprungliga men vissa har bytts mot moderna. På långsidorna är det tre fönsterpartier per våning, medan det på gavlarna inte finns några fönster annat än på vindsvåningen.</p> <p>Bryggghuset som är rödmålat är i dåligt skick.</p>
Historia:	Byggt troligen på 1880-talet av N. S. Beer. Se i övrigt historiken på Förstebracka. Det kan antas att färgsättning etc varit lika för alla tre barackerna.
Kommentar:	Fastighetens byggnader och framförallt bostadshuset hör till de viktigare för Krokstrands bebyggelsemiljö. De tre "Brackorna" tillsammans är förhållandevis välbevarade och bildar en väl sammanhållen enhet.
Foto:	56612:25-28

Kroken 7:4

Namn:	Tredjebracka , "Lusebracka", nu Norgården
Byggnader på fastigheten:	Ett bostadshus och en uthuslänga
Beskrivning:	<p>Bostadshuset är i två fulla våningar med inredda rum på vindsgavlarna. Huset har två murstockar. Taket är täckt med betongtegel, fasaderna klädda med profilhyvlad panel utom den nedersta metern, där panelen är liggande. Fasaderna är röda, medan de bevarade snickerierna kring fönstren liksom vindskivorna är vita. Fönstren i första och andra våningen är spröjsade och med tre fönsterluffer mot "gårdssidan", medan de övriga fönstren är vanliga tvålufts-fönster är vanliga tvålufts-fönster. På långsidorna är det tre fönsterpartier per våning, medan det på gavlarna inte finns några fönster annat än på vindsvåningen.</p> <p>Uthuset som är rödmålat har innehållit flera olika funktioner men är i dåligt skick.</p>
Historia:	Byggt troligen på 1880-talet av N. S. Beer. Se i övrigt historiken på Förstebracka. Det kan antas att färgsättning etc varit lika för alla tre barackerna.
Kommentar:	Fastighetens byggnader och framförallt bostadshuset hör till de viktigare för Krokstrands bebyggelsemiljö. De tre "Brackorna" tillsammans är förhållandevis välbevarade och bildar en väl sammanhållen enhet.
Foto:	56612:2:29-30

Kroken 8:1

Namn:	Fagerlid
Byggnader på fastigheten:	Bostadshus och uthus
Beskrivning:	<p>Ett bostadshus i en och en halv våning med brutet sadeltak. Beläget på en kraftigt sluttande tomt invid backen. En takkupa på norrsidan. Fasaderna är klädda med vita eternitplattor, fönster och snickerier är målade i grönt och brunt. En liten vedbod ligger bakom huset, rödfärgad med vita vindskivor och gröna dörrar.</p>
Historia:	Huset är byggt 1933 av Adel Hansson.

Kommentar: Fastighetens byggnader och framförallt bostadshuset har betydelse för Krokstrands bebyggelsemiljö.

Foto: 56612:2:2-3
Kroken 9:1

Namn: **Nordby**

Byggnader på fastigheten: Bostadshus och uthus

Beskrivning: Ett bostadshus i en och en halv våning med gråmålade fasader klädda med stående profilhyvlad panel. Alla snickerier är vitmålade. Vissa snickerier från ursprungstiden finns kvar under takfoten, men i övrigt är det modernare och enklare snickerier. Det sitter också kopplade två- och treluftsfönster i huset. Grunden är av huggen kvadersten.

Det rödfärgade uthuset ligger i trädgårdens ena hörn.

Historia: Huset är sannolikt byggt strax efter sekelskiftet 1900

Kommentar: Fastighetens byggnader och framförallt bostadshuset är har betydelse för Krokstrands bebyggelsemiljö

Foto: 56612:2:33-34

Kroken 10:1

Namn: **Furulund**

Byggnader på fastigheten: Ett bostadshus och flera mindre uthus, bl a en bastu nere vid sjön.

Beskrivning: Bostadshuset är ett rött hus med vita snickerier i en och en halv våning, under ett brutet sadeltak. En mindre takkupa finns rakt ovanför den veranda som tjänar som husets entré. Taket är svart.

Historia: Husets utseende är typiskt för 1920-talet, men det kan vara något äldre. Furulund finns omnämnt 1917. Bastun var tidigare allmän bastu.

Kommentar: Fastighetens byggnader och framförallt bostadshuset är viktiga för Krokstrands bebyggelsemiljö. Bostadshuset och några av uthusen har sin tidskaraktär kvar.

Foto: 56612:1:2

Kroken 11:1

Namn:	Hällsberg
Byggnader på fastigheten:	Ett bostadshus och ett mindre uthus.
Beskrivning:	<p>Ett dubbelhus i en och en halv våning, som fått modern plåtpanel och fönster. Vid en första anblick ser huset därför ut att komma från efterkrigstiden, men en del lövsågerier i takfoten, liksom den kvaderhuggna stengrunden avslöjar att huset är byggt vid sekelskiftet.</p> <p>Bottenvåningen är vit, och andravåningen är grå, och på taket ligger grå korrugerad plåt. Fönstren är blå.</p>
Historia:	Huset är sannolikt uppfört kring sekelskiftet 1900.
Kommentar:	Fastighetens byggnader och framförallt bostadshuset har betydelse för Krokstrands bebyggelsemiljö.
Foto:	56612:11:7

Kroken 14:1

Namn:	Krokstrands prästgård
Byggnader på fastigheten:	Ett bostadshus och ett garage
Beskrivning:	<p>Ett vitt bostadshus i en och en halv våning under ett sadeltak med valmade gavelspetsar, vilket ger huset ett utseende som liknar Krokens gård. Från landsvägen leder en uppfartsväg som är kantad av stängselstolpar i granit.</p> <p>På framsidan finns en öppen förstukvist, eller snarare öppen veranda, framför entrén. På båda fram och baksidan finns en mindre takkupa. Huset är vitt. Strax intill ligger ett rött garage under sadeltak.</p>
Historia:	Krokstrands prästgård byggdes 1927 i samband med byggandet av en kyrka i Krokstrand, som bostad åt den komminister som tjänstgjorde här. Huset är nu privatbostad.
Kommentar:	Fastighetens byggnader är genom sin funktion och historia mycket viktiga för Krokstrands bebyggelsemiljö. Bostadshuset har genomgått vissa förändringar men har samtidigt en del bevarade detaljer.
Foto:	-

Kroken 15:1

Namn:	Småskolan
Byggnader på fastigheten:	En f d skolbyggnad samt ett uthus.
Beskrivning:	Skolbyggnaden är idag bostadshus, en avlång ljusgrå byggnad på kvaderstensgrund. Byggnaden är något moderniserad, och har bl a kopplade tvåluftsfönster och taket är täckt med rött betongtegel. Trädgården är omgiven av stängselstolpar av granit. Uthuset är en röd vinkelbyggnad med pulpettak och gröna dörrar samt vita vindskivor.
Historia:	Huset är sannolikt byggt omkring sekelskiftet 1900. Förutom skolsal fanns det också lärarbostad i huset. Skolan stängdes 1946.
Kommentar:	Såsom en av skolbyggnaderna i Krokstrand är denna byggnad viktig för bebyggelsemiljön.
Foto:	56612:2:4-5

Kroken 16:2

Namn:	Folkets hus
Byggnader på fastigheten:	Folketshusbyggnaden
Beskrivning:	<p>Huset ligger i sluttning, och källarvåningen som inrymmer ett café är helt synlig ner mot hamnplan och Idefjorden. Själva träbyggnaden är i ett och ett halvt plan, med samlingsalen i huvudvåningen och en lägenhet i en något förhöjd del i den ända av huset som ligger uppåt backen. Här finns också entrén i en utbyggnad med balkong över.</p> <p>På östgaveln som vetter mot Idefjorden finns en sexsidig utbyggnad. Denna utbyggnad har ett skivtäckt plåttak, medan det stora taket är täckt av grön sinuskorrugerad plåt. Fasaderna är klädda med stående profilhyvlad panel, vitmålad, och de välbevarade snickerierna är målade i en rödrosa ton.</p> <p>Nyligen har gjorts en mindre utbyggnad på södra långsidan, dvs baksidan, för det nya uppvärmningssystemet.</p>
Historia:	Krokstrands folkets hus är byggt 1902 (fyll på från UK:s bok). Lägenhetens takkupor har tillkommit vid en senare renovering.

Kommentar: Detta är en mycket viktig byggnad, inte minst eftersom den fortfarande fungerar som samlingslokal, och som har stort symbolvärde. Den har fortfarande många välbevarade detaljer.

Foto: 56612:10-13

Kroken 16:3

Namn: **Björkmanska**

Byggnader på fastigheten: Ett bostadshus

Beskrivning: Huset ligger väl synligt nere vid hamnplan, granne med Folkets hus och är i två fulla våningar med en inredd vindsvåning. Huset är renoverat under 1980-talet och fasaderna är klädda med modern vitmålad lockpanel, men i takfoten kan ses några av de äldre snickeridekorationerna med typisk 1920-talsform. Snickerierna är ljusblå. En frontespis ger ljus åt vindslägenheten, och på långsidan som vetter mot Idefjorden finns fem balkonger. På baksidan finns ett trapphus.

Historia: Av snickeridetaljerna att döma är huset uppfört på 1920-talet. I huset har bl a Björkmans speceriaffär legat.

Kommentar: Huset har genom sitt läge betydelse för samhällsbilden i Krokstrand.

Foto: 56612:1:8-9

Kroken 16:4

Namn: **Viktorsberg**

Byggnader på fastigheten: Ett bostadshus och ett brunt uthus med svart tak, samt en friggebod

Beskrivning: Huset ligger nere vid hamnplan och vänder långsidan med en hög stengrund mot Idefjorden. Här finns också en stor altan. Huset är helt renoverat under senare decennier och har svarta betongpannor på taket, fasaden klädd med ljusblå modern lockpanel och moderna fönster. På baksidan finns en tillbyggnad.

Historia: Huset är byggt omkring 1880, och det har under någon tid varit affär i huset. Det köptes 1905 av N. S. Beer för att kunna hyra ut till sina arbetare.

Kommentar: Huset har genom sitt läge betydelse för samhällsbilden i Krokstrand.

Foto: 56612:1:6-7

Kroken 16:6

Namn: **Sjöstrand**

Byggnader på fastigheten: Bostadshus och ett uthus

Beskrivning: Huset är ett helt vitmålat en och en halv våningshus, med frontespis och öppen veranda åt trädgården och Idefjorden, och en förstu på entrésidan. fasaden är klädd med locklistpanel, och kring fönster, på förstukvist och veranda, i gavelspetsar mm finns för Krokstrand typiska snickerier. Allt är som nämnts vitmålat utom fönsterkarm och mittposter. taket är täckt av enkupigt tegel, och i takfallet åt väster fins solfångare.

Uthuset är rödmålat och har också det enkupigt tegel på sitt sadeltak.

Historia: Huset är uppfört 1903, troligen av byggmästare Nils Nilssen. Virket kom från det samtidigt rivna huset Gråstûva på Björnerödssidan.

Dess förste ägare var Nils Andersson, men ägdes under perioden 1914-1984 av N. S. Beer. Beer hyrde åtminstone under en tid ut huset till flera familjer och ensamstående, och 1934 fanns det fyra kök, dvs ett i varje lägenhet. Det bodde då 13 personer i fyra hushåll i huset.

Kommentar: Fastighetens byggnader och framförallt bostadshuset är viktiga för Krokstrands bebyggelsemiljö. Bostadshuset är mycket välbevarat.

Foto: 56612:1:14-18

På ofri grund på fastigheten **Kroken 1:25** (dock mark som tidigare legat under Björneröd), **litt. D**

Namn:

Byggnader på fastigheten: Ett bostadshus och ett uthus

Beskrivning: Ett mindre dubbelhus med långfasaden precis invid vägen upp mot Enerhogen. På östra gaveln en tornliknande tillbyggnad i två våningar. Tomten är mycket liten, och kantad av stenblock.

På andra våningen finns de ursprungliga fönstren kvar, men i bottenvåningen mot vägen är de utbytta mot vanliga kopplade tvåluftsfönster. Fasaden är klädd med den för Krokstrand typiska stående profilhyvlade panelen, och på andra våningen finns de gamla lövsågerierna kvar på vindskivor och fönstersnickerier.

: Huset är vitmålat med engelskt rött på andra våningens fönsterbågar.
Väster om huset ligger ett rött uthus med korrugerat plåttak. Uthuset är i två delar.

Historia: Huset är sannolikt byggt strax före sekelskiftet 1900. I huset skall Karl Meier haft skomakeri och skoaffär, och i källaren fanns på 1930-talet frisersalong.

Kommentar: Fastighetens byggnader och framförallt bostadshuset är viktiga för Krokstrands bebyggelsemiljö. Bostadshuset är någorlunda välbevarat vad gäller utvändig panel, snickerier mm.

Foto: 56612:5:34-37

På ofri grund på fastigheten **Kroken 1:25** (dock mark som tidigare legat under Björneröd), **litt. E**

Namn:

Byggnader på fastigheten: En verksamhetsbyggnad, idag stall.

Beskrivning: En röd uthuslänga under eternittäckt sadeltak. Östra gaveln har en fönsterrad med sex spröjsade fönsterluffer. Två gröna portar vetter mot vägen liksom en röd bräddörr. På västra gaveln ett spröjsat treluftsfönster och på södra långsidan ett fönster och en omålad dörr.

Historia: Byggt på 1910-20-talet? Den är idag omärandrad till stall. Men innehöll tidigare maskiner etc till Liabrottet tvärs över vägen.

Kommentar: Byggnaden är viktig för Krokstrands bebyggelsemiljö. Den är förhållandevis välbevarad.

Foto: 56612:6:17-18

BJÖRNERÖDSFASTIGHETER:

På ofri grund, på fastigheten **Björneröd 1:2**, litt. **F**

Namn:

Byggnader på fastigheten: Manskapsbod

Beskrivning: En enkel byggnad med ett enda rum, cirka 3,5 x 4 m i fyrkant. På utsidan liggande fjällpanel, omålad, och på taket korrugerad eternit. På södra gaveln en tillbyggnad under snedtak. Dörrar och fönster är bortplockade.

Manskapsboden står i ett högt läge på en klippkant ovanför stenbrottet Hillern. Strax intill, på norrsidan, har funnits ytterligare en byggnad.

Historia: Det är svårt att avgöra när denna manskapsbod är uppförd, kanske 1930-40-tal.

Kommentar: Det finns förhållandevis få byggnader bevarade som har samband med själva stenbrytningen. Så oansenlig och förfallen som denna bod är, så har den därför ändå ett stort värde bland bebyggelsen i Krokstrand.

Foto: 56612:8:7-9 (+10-12)

Björneröd s:2

Namn: **Helgesborg**

Byggnader på fastigheten: Ett bostadshus och två uthus.

Beskrivning: En stor delvis inhägnad tomt med några fruktträd, en rad med formklippta granar och en gång från grinden upp till huset. Bostadshuset vänder södra långsidan mot besökaren, och är ett enkelhus i en och en halv våning. De vita fasaderna är klädda med eternit, och fönster med fönsterluckor är bruna liksom övriga snickerier. Längs hela norra långsidan är en utbyggnad med bl a entré.

Öster om huset ligger dels ett brunt lite äldre uthus och en yngre röd byggnad med bl a garage.

Historia: Bostadshuset är sannolikt uppfört vid tiden omkring sekelskiftet 1900.

Kommentar: Fastighetens byggnader och framförallt bostadshuset är viktiga för Krokstrands bebyggelsemiljö.

Foto: 56612:9:21-24

Björneröd 1:12

Namn:

Byggnader på fastigheten: Ett bostadshus och två uthus

Beskrivning: Ett litet enkelhus, som ligger mycket lågt i förhållande till vägen, som passerar omedelbart utanför norra långsidan. Fasaden är klädd med stående profilhyvlad panel och vitmålad, snickerierna är bruna. En mindre förstu ligger på den sida som vetter mot vägen. Taket är täckt med äldre enkupigt tegel.

Historia: ? (Smedja??)

Kommentar: Huset var vid inventeringstillfället under renovering. Det ena uthuset är i dåligt skick. Tomten är mycket uppkörd av fordon.

Foto: 56612:6:23

Björneröd 1:13

Namn: **Kangerödkas** eller Björneröd Lilla

Byggnader på fastigheten: Ett bostadshus och en ladugård

Beskrivning: Bostadshuset är helt vitmålat och är ett dubbelhus i en och en halv våning. På östra långsidan, som vetter mot gårdsplanen, finns en tvåvåningsutbyggnad med veranda i bottenvåningen. De äldre fönstren är bytta mot kopplade tvåluftsfönster.

Snett över gårdsplanen ligger ladugården, rödfärgad med vitmålade vindskivor och knutbrädor, samt med ett grönt plåttak.

Historia: Åtminstone bostadshuset är från 1890-talet. Fastigheten skall vara en avstyckning från Stora Kangerödkas.

Kommentar: Fastighetens byggnader och framförallt bostadshuset är viktiga för Krokstrands bebyggelsemiljö. Bostadshuset har genomgått vissa förändringar men har samtidigt en del bevarade detaljer.

Foto: 56612:10:19-21

Björneröd 1:14

Namn: **Stora Kangerödka**

Byggnader på fastigheten: Ett bostadshus och tre ekonomibygnader

Beskrivning: Ett större dubbelhus i en och en halv våning på kvaderstensgrund, gulmålat och med vita snickerier. På västra långsidan finns dels en frontespis med balkong framför och dels en veranda eller altan längs hela bottenvåningens fasad.

Ingångssidan är mot gårdsplanen åt öster, och här finns en förstukvist med all snickarglädje kvar. Husets ursprungligen spröjsade fönster har bytts mot kopplade tvåluftsfönster, men en del av de äldre fönstersnickerierna finns kvar, liksom dekorationerna på vindskivor och i gavelpets.

Gårdsplanen avgränsas mot vägen av en stenmur, och kring trädgården står stängselstolpar av granit.

Vid denna gårdsplan, och söder om bostadshuset, ligger en röd ekonomilänga med vita snickerier, som inrymmer flera funktioner, bl a garage, carport, gäststuga mm. Taket är delvis täckt med tegel och delvis med svart plåt.

Sydväst om huset, vid en äldre gräsbevuxen gårdsplan, ligger en rödfärgad ladugård med svarta portar samt ett likaså rödfärgat traktorgarage.

Historia: Bostadshuset är uppfört ett antal år före sekelskiftet 1900, och förmodligen också den intilliggande ekonomilängan (även om den byggts till under senare år). Ladugården och traktorgaraget står vid en äldre gårdsplan, som ligger intill Björneröd 1:111, som är det gamla bostadshuset på gården, men nu avstyckat.

Flera av de bostadshus som ligger i den omedelbara närheten är avstyckade från Stora Kangerödka, och i flera fall är det barn till gården som byggt dessa hus.

Kommentar: Fastighetens byggnader och framförallt bostadshuset är viktiga för Krokstrands bebyggelsemiljö. Bostadshuset har genomgått vissa förändringar men har samtidigt en hel del bevarade detaljer.

Foto: 56612:10:8-11

Björneröd 1:18 1:41

Namn:	Granhogen (?)
Byggnader på fastigheten:	Ett bostadshus och ett uthus
Beskrivning:	<p>Tomten är en ganska stor sluttningstomt, omgiven av en stenmur. Huset är ett dubbelhus med väggarna klädda med grå eternit. Fönster och vindskivor är vita. Få av de ursprungliga snickeridetaljerna är kvar, och de ursprungliga fönstren är bytta mot kopplade tvåluftsfönster. En förstu finns på norra långsidan.</p> <p>Strax invid grindstolparna av granit står uthuset, en röd länga med snedtak med svart plåt på, och vita vindskivor.</p>
Historia:	Huset är sannolikt byggt före sekelskiftet 1900
Kommentar:	Fastighetens byggnader och framförallt bostadshuset är viktiga för Krokstrands bebyggelsemiljö.
Foto:	56612:7:25-26,29

Björneröd 1:19

Namn:	Fredriksborg
Byggnader på fastigheten:	Ett bostadshus och en uthuslänga.
Beskrivning:	<p>Ett dubbelhus i en och en halv våning med en gråvit eternitfasad. Vanliga kopplade tvåluftsfönster har ersatt de ursprungliga spröjsade fönstren. Alla snickerier är vita. På norra långsidan finns en förstu.</p> <p>Öster om huset ligger en uthuslänga med sadeltak, och i södra ändan ett inrett rum. Längan är rödfärgad med äldre enkupigt tegel på taket.</p>
Historia:	Sannolikt uppfört strax före sekelskiftet 1900.
Kommentar:	Fastighetens byggnader och framförallt bostadshuset är viktiga för Krokstrands bebyggelsemiljö. Bostadshuset har genomgått vissa förändringar men de profilerade vindskivorna och mönstermurningen på skorstenen avslöjar ändå dess ursprungstid.
Foto:	56612:9:11-12

Björneröd 1:20

Namn: **Nybygget**

Byggnader på fastigheten: En f d affär, nu bostadshus, ytterligare ett bostadshus samt en större röd bodlänga.

Beskrivning: Affärshuset består av två huskroppar, vardera ungefär så stora som ett enkelhus, i en och en halv våning med sadeltak, vilka är sammanbyggda med en något lägre mellandel som är i en våning. Huset har regelbundet och symmetriskt placerade korspostfönster. På ingångssidan skjuter den norra huskroppen ut något, och i vinkeln som bildas där finns ett glasat parti med fönster, som i en veranda.

Huset är helt vitmålat och har stående profilhyvrad panel, fönstersnickerier, dekorationer i takfoten och profileringar på vindskivorna, i den stil som är typisk för skelskifteshusen i Krokstrand.

Nordväst om detta hus ligger ytterligare ett bostadshus, avlångt rektangulärt på enkel bredd, och med tre fönster på södra långsidan. Utseende och detaljer i övrigt som det stora huset.

Norr om det stora huset ligger en röd magasinslänga.

Alla byggnaderna har äldre enkupigt tegel på taken. På västra långsidan av det stora huset har under senare år byggts en altan.

Historia: Byggt omkring sekelskiftet 1900. Det är byggt för att inrymma affär, därav den ovanliga formen. Under det tidiga 1900-talet hade A Fagerholt en affär här, i en adresskalender från 1911 står det: ”*Fagerholt, And., div.*”

Affären lades så småningom ner och efterträddes av en Konsumfilial under senare delen av 1930-talet. Denna fanns kvar åtminstone in på 1950-talet.

Kommentar: Fastighetens byggnader är genom sin funktion och historia mycket viktiga för Krokstrands bebyggelsemiljö. Bostadshuset är förutom altanen förhållandevis välbevarat vad gäller utvändig panel, snickerier mm.

Foto: 56612:10:27-31

Björneröd 1:21

Namn: **Granhogen**

Byggnader på fastigheten: Ett bostadshus och en mindre ladugård.

Beskrivning: En stor välskött staketomgärdad tomt med fritt och högt läge, med utsikt söderut över trädtopparna. Huset är ett gult dubbelhus i en och en halv våning, med ingång via förstubron på västra långsidan. Alla snickerier är vita. Kring fönster, i takfoten och på vindskivorna finns lövsågerier och profileringar typiska för Krokstrand.

På taket ligger äldre enkupigt tegel, och åt öster finns en takkupa. Huset står på en kvaderstensgrund med källare.

Sydväst om bostadshuset ligger ladugården, rödfärgad med vita knutar och vindskivor.

Historia: Huset är byggt år 1900 av Karl och Anna Hansson. Fastigheten är en avstyckning från Enerhogen (Karl var son till Ludvig Hansson, som ägde Enerhogen). Familjen hade 12 barn, och förutom jordbruket körde Karl sten från brotten och ner till hamnen, samt att man hyrde ut övervåningen till andra familjer.

Kommentar: Fastighetens byggnader och framförallt bostadshuset är viktiga för Krokstrands bebyggelsemiljö. Bostadshuset är förhållandevis välbevarat vad gäller utvändig panel, snickerier mm, även om fönsterindelningen på östra långväggen ändrades på 1970-talet.

Foto: 56612:7:20-22

Björneröd 1:23

Namn:	?
Byggnader på fastigheten:	Ett bostadshus och ett rödfärgat uthus
Beskrivning:	<p>Trädgården närmast huset är en mindre terrass med stödmurar av sten. Söder om detta fortsätter trädgården med en stor sluttande gräsyta.</p> <p>Huset är ett rejält dubbelhus på en åt söder ganska hög kvaderstensgrund. Fasadens stående profilhyvlade panel är liksom fönster och fönstersnickerier vita, medan knutbrädor och vinskivor är grå (huset var vid inventeringstillfället under ommålning). Fönstren på södra långsidan och på vindsvåningen har en lite ovanlig form: tredelade med en hel mittruta och sidofönstren avdelade med en tvärpost. Taket är täckt med grå betongtakpannor. Ingången till huset sker genom verandan på norrsidan, med småspröjsade fönster.</p>
Historia:	Huset är sannolikt byggt omkring sekelskiftet 1900
Kommentar:	Fastighetens byggnader och framförallt bostadshuset är viktiga för Krokstrands bebyggelsemiljö. Bostadshuset är förhållandevis välbevarat vad gäller utvändig panel, snickerier mm.
Foto:	56612:7:13-15

Björneröd 1:26

Namn:	Lövlunden
Byggnader på fastigheten:	Ett bostadshus och två uthus samt ett garage.
Beskrivning:	<p>Ett dubbelhus med en modernare gulmålade liggande panel på tre sidor, och på östgaveln en tegelfasad med gulbrunt tegel. Fönstren är rödröda och vindskivorna gröna. Huset är troligen tilläggsisolerat. En mindre takkupa finns på långsidan mot söder, och på norra långsidan en tillbyggnad. Källaren är ganska hög och källardörren har en egen förstu. En stor granhäck växer längs tomtens sydsida.</p>
Historia:	Huset är sannolikt byggt före sekelskiftet 1900.
Kommentar:	Fastighetens byggnader och framförallt bostadshuset är viktiga för Krokstrands bebyggelsemiljö. Huset skiljer sig lite från andra hus i Krokstrand genom tegelfasaden.
Foto:	56612:7:11-12

Björneröd 1:27

Namn: **Telegrafan**

Byggnader på fastigheten: Ett bostadshus och två uthus

Beskrivning: Granne med hamnområdet ligger detta övergivna och förfallna hus, som är ett f d bostadshus i en och en halv våning. Mot norr finns entrén genom en dubbel grön spegeldörr med en ålderdomlig lykta över. Två fönster till höger och två fönster till vänster om dörren; ett av fönstren har genom en ombyggnad av köket innanför blivit ett blindfönster. Motsatta långsidan har fem fönster. En sidoingång finns på gaveln in mot samhället. Taket är ett sadeltak med äldre enkupigt tegel och två skorstenar. Fasaderna är klädda med den för Krokstrand typiska stående profilhyvlade panelen, för många år sedan målad i ockragult. De utvändiga snickerierna, vilka alla är bevarade, är vita.

Huset är lite större än de övriga bostadshusen i Krokstrand, vilket hänger samman med husets funktion som telegrafstation. I bottenvåningen finns idag två kök, två mindre rum och två något större samt en hall, men detta kan ha byggts om under årens lopp.

I den helt igenvuxna trädgården, som är omgiven av staketstolpar av granit ligger ett förfallet uthus som inrymt vedbod och utedass, samt ett putsat uthus.

Historia: Detta hus byggdes i början av 1880-talet av firman N. S. BEER A/S. Den har under perioder fungerat som förvaltarbostad liksom det fanns handelsbod där i början. Den kallas bland annat "Administrationsboligen" i äldre material.

Det som givit huset dess nuvarande namn är den telegraf- och telefonstation som fanns i huset fram tills telenätet automatiserades 1966. 1900 öppnades en allmän samtalsstation med en telefon, och 1906 installerades en telefonväxel för andra abonnenter ute i samhället. Föreståndare var mellan 1906 och 1948 Maria Hansson, och därefter Torborg Reichenberg. Huset har i stort sett stått tomt sedan nedläggningen av telefonstationen 1966.

Kommentar: Gamla telegrafan är genom sin centrala placering, funktion och historia mycket viktig för Krokstrands bebyggelsemiljö, och en upprustning borde snarast komma till stånd.

Bostadshuset är mycket förfallet efter 30 års uteblivet underhåll men har samtidigt många äldre detaljer bevarade.

Foto: 56612:4:2-7

Björneröd 1:28 1:34

Namn:	Alelunden
Byggnader på fastigheten:	Ett bostadshus och tre uthus
Beskrivning:	<p>Vägen som leder förbi huset är kantad av stenstängselstolpar, och grindstolparna in till tomten är mönsterhuggna.</p> <p>Bostadshuset är ett dubbelhus i en och en halv våning, med en förstu på långsidan som vetter mot vägen, och med motsatta långsidan vettande ut mot ett gårde. Huset har många av de för Krokstrand typiska detaljerna, som stående profilhyvlad panel, lövsågerier på vindskivorna och en kvaderstensgrund, men har samtidigt fått vissa detaljer utbyta som t ex fönstren.</p> <p>En bra bit öster om huset, och på andra sidan vägen, ligger fastighetens tre röda ekonomibyggnader. De ligger alldeles intill en bäck, och i det av dem som ligger närmast vägen har det troligen varit brygghus bl a.</p>
Historia:	Huset är sannolikt byggt strax efter sekelskiftet 1900.
Kommentar:	Fastighetens byggnader är viktiga för Krokstrands bebyggelsemiljö. Bostadshuset har genomgått vissa förändringar men har samtidigt en del bevarade detaljer.
Foto:	56612:9:29-32

Björneröd 1:30

Namn:	
Byggnader på fastigheten:	Endast ett uthus.
Beskrivning:	Ett rött uthus med snedtak, i dåligt skick. Huset ligger på en igenvuxen tomt, där det finns vissa enkla stödmurar mm samt en infart, byggda av gatstensskrot.
Historia:	Det bostadshus som funnits här är rivet åtminstone före 1970-talet.
Kommentar:	Byggnaden är förfallen.
Foto:	56612:7:2

Björneröd 1:31

- Namn:** **KONSUM**
- Byggnader på fastigheten:** En affärslokal samt ett garage.
- Beskrivning:** Konsumbyggnaden är en ljusgul locklistpanelad funkisbyggnad med flera ingångar till sina olika affärslokaler. En av ingångarna går till den lokalen på östgaveln som ligger ett halvplan lägre än övriga byggnaden, och tre affärslokaler finns längs norra långsidan mot vägen. I östra ändan är byggnaden i två våningar: I bottenvåningen är lastintag, med en lastbrygga utanför, samt kontor och magasin, och på andra våningen finns en lägenhet.
- Taket är ett papptäckt flackt sadeltak. Den södra långsidan, ut mot dalgången, har endast en lång rad med högt sittande fönster för ljusinsläpp. En liknande rad med fönster finns i källarvåningen åt samma håll.
- Garaget är masoniteklätt och ligger väster om Konsumbyggnaden.
- Historia:** Krokstrands konsumtionsförening bildades 1925. 1930 öppnades en butik i Flöghult, och 1938 byggdes Konsumhuset i Krokstrand, vilket då ansågs vara Bohusläns modernaste landsortsbutik. Ritningar och arbetsbeskrivningar kom från KF:s arkitektkontor i Stockholm.
- Konsum lades ner i början av 1970-talet, och sedan dess har affärslokalerna stått tomma.
- Den lägre affärslokalen åt öster innehöll en specialavdelning med bl a manufaktur, och de andra tre affärslokalerna inrymde mjölkbutik, charkuteri samt specerier. I källarvåningen fanns lager, saltkar, kylrum mm samt pannrum och tvättstuga.
- Kommentar:** Konsumhuset är genom sin funktion och historia mycket viktigt för Krokstrands bebyggelsemiljö. Närvaron av en för tiden så pass modern affärsbyggnad visar att Krokstrand inte bara var en mindre husklunga utan ett landsbygdssamhälle av betydelse. Den är dessutom i sig ett bra exempel på en affärsbyggnad i den enkla men för tiden mycket moderna funkisstil som rådde. Byggnaden innehåller många ursprungliga detaljer såväl utvändigt som inne i affärslokalerna.
- Byggnaden är sorgligt förfallen, vilket skämmer både huset självt och samhällsbilden, och en upprustning är absolut nödvändig.
- Foto:** 56612:5:8-13

Björneröd 1:32

Namn:	Breidablick
Byggnader på fastigheten:	Ett bostadshus.
Beskrivning:	<p>Ett lite större bostadshus som ligger med gaveln åt vägen, och där vägbanan idag ligger högre än golvet i huset. Marken sluttar dock kraftigt, och andra ändan av huset ligger på en hög stensockel.</p> <p>Huset har en frontespis åt öster och en mindre takkupa ovanför en utbyggd förstu åt väster. Från takkupan når man en vädringsbalkong som finns ovanpå förstun. På gaveln ut mot dalgången åt söder finns en altan på höga trästolpar.</p> <p>Alla fönster i huset är bytta och mycket få äldre snickerier finns kvar på utsidan.</p>
Historia:	Huset är sannolikt byggt före 1890-talet.
Kommentar:	Fastighetens byggnad är viktiga för Krokstrands bebyggelsemiljö, inte minst genom sitt exponerade läge.
Foto:	56612:5:14-15

Björneröd 1:35

Namn:	
Byggnader på fastigheten:	Ett bostadshus och en uthuslänga samt ett lusthus.
Beskrivning:	<p>Ett dubbelhus i en och en halv våning, helt vitmålat. Fasaderna är klädda med locklistpanel. Huset har inte sekelskiftets profilerade fönsteromfattningar och vindskivor mm, utan alla snickerier är mycket enkla, som de var vid tiden för husets uppförande. Fönstren saknar spröjs. Taket, som är täckt med tvåkupigt tegel, har en brantare lutning än de något äldre husen. En förstu finns på norrsidan.</p> <p>Uthuslängan eller ladugården är rödfärgad, har ett rostigt korrugerat plåttak och ett inrett rum på västgaveln, med ett vindfång utanför.</p> <p>Strax väster om bostadshuset ligger ett öppet fyrkantigt lusthus, byggt kring ett stenbord. Taket har en pyramidform och är papptäckt.</p>

Historia: Stället är sannolikt bebyggt på 1930-talet.

Kommentar: Fastighetens byggnader och framförallt bostadshuset är viktiga för Krokstrands bebyggelsemiljö. Husen är i behov av upprustning, tomten är ovårdad, och uthuset är förfallet, men byggnaderna har samtidigt sitt utseende bevarat.

Foto: 56612:9:25-28

Björneröd 1:37

Namn: **Solliden**

Byggnader på fastigheten: Ett bostadshus och ett uthus, samt ett uthus eller gäststuga under byggnad.

Beskrivning: Ett ljust blågrönt dubbelhus med vita snickerier och vindskivor samt fönstren målade i en blågrön färg, något ljusare än väggfärgen. På långsidan mot vägen sitter fyra fönster parvis grupperade, och i taket finns en takkupa. Taket är täckt med äldre enkupigt tegel och huset står på en relativt hög kvaderstensgrund. Fasaderna är klädda med stående profilhyvlad panel.

Uthuset ligger i den del av trädgården som är närmast vägen och är rött med vita snickerier samt gröna fönster och dörrar.

Historia: Huset byggdes 1888 av stenhuggaren Hans Olausson. I takåsen skall datumet 8/8 1888 vara inristat (det är troligen inte synligt idag). Hans Olausson och hans hustru Amalia bodde i två rum och kök på bottenvåningen, och hyrde ut det tredje rummet. Hans kom från Skee, och var en av tre bröder som lät bygga sig varsitt likadant hus. (De andra två ligger inte i Krokstrand).

Kommentar: Fastighetens byggnader och framförallt bostadshuset är viktiga för Krokstrands bebyggelsemiljö. Bostadshuset är förhållandevis välbevarat vad gäller utvändig panel, en del bevarade snickerier mm.

Foto: 56612:6:19-20

Björneröd 1:42

Namn: **Tomterna**

Byggnader på fastigheten: Ett bostadshus och en uthuslänga

Beskrivning: Ett dubbelhus i en och en halv våning. På framsidan en förstukvist med de typiska lövsågerierna. Fasaderna är klädda med stående lockpanel och vitmålade, liksom övriga snickerier. Endast fönsterbågarna är gröna. Taket är svart. Huset har moderniserats någon gång under efterkrigstiden med ny panel, kopplade fönster etc. På långsidan åt söder finns en frontespis.

Intill ligger en ekonomilänga, rödfärgad, med grönt sadeltak utom på en tillbyggnad i sydändan som har snedtak.

Historia: Huset är sannolikt byggt omkring sekelskiftet 1900

Kommentar: Fastighetens byggnader och framförallt bostadshuset är viktiga för Krokstrands bebyggelsemiljö. Ursprungliga snickerier finns kvar i takfot samt på förstukvisten.

Foto: 56612:12:6-13

Björneröd 1:43

Namn: **Backelid**

Byggnader på fastigheten: Ett bostadshus, en uthuslänga samt en modernare lillstuga.

Beskrivning: Ett dubbelhus, något moderniserat med nyare fönster och fasaden klädd med gråvita eternitplattor. En takkupa på långsidan mot samhället och en tillbyggd förstu på entrésidan. Fönster och vindskivor är grönmålade.

Uthuslängan ligger invid den branta uppfartsbacken, och är rödfärgad med korrugerat plåttak och står på rejäla stenplintar.

Historia: Huset är troligen byggt vid 1880-talets slut. Uthuslängan har fungerat som en mindre ladugård, där man haft både höns, gris och ko.

Kommentar: Fastighetens byggnader och framförallt bostadshuset är viktiga för Krokstrands bebyggelsemiljö.

Foto: 56612:4:28-30

Björneröd 1:45

Namn:

Byggnader på fastigheten: Ett bostadshus och ett uthus

Beskrivning: Bostadshuset är ett dubbelhus med en enkel rödmålad locklistpanel. De kopplade tvåluftsfönstren är vita men fönsterfodren och vindskivorna är svarta. På västra långsidan, in mot sluttningen, finns en förstu. Huset ligger på en kvaderstensgrund.

Snett nedanför huset på den sluttande tomten ligger det gråvita uthuset, med ett eternittäckt sadeltak.

Historia: Huset är sannolikt byggt strax före sekelskiftet 1900

Kommentar: Fastighetens byggnader och framförallt bostadshuset är viktiga för Krokstrands bebyggelsemiljö. Bostadshuset har genomgått vissa förändringar men har samtidigt en del av karaktären kvar.

Foto: 56612:8:2-4

Björneröd 1:50 (+1:88, 1:90)

Namn: **Lövkas**

Byggnader på fastigheten: I: Bostadshus, II: Brygghus, III: Ladugård, IV: Ladugård, V: Gäststuga (?), VI: Växthus

Beskrivning: Bostadshuset är ett dubbelhus som genom en tillbyggnad blivit förlängt åt väster. På framsidans östra del finns en större veranda och åt trädgården en inglasad altan. På både fram- och baksidan finns en mindre takkupa.

Huset är moderniserat, med fasaderna klädda med en lockpanel som är rödmålad, med vita fönsterfoder och träbruna fönster.

Alla ekonomibygnaderna har rustats upp i olika etapper under senare år. De är alla röda med vita snickerier, växthuset undantaget.

Historia: Lövkas är byggt omkring 1870 och är tillsammans med Björnemyr, Kangerödkas, Enerhogen och Granhogen ett av de mindre jordbruk som fanns på Björnerödssidan, vid sidan om Björneröds gård. Man har livnärt sig också på bisysslor kring stenhuggeriet, som exempelvis körning med häst.

Det var inte ovanligt att stenhuggare arrenderade en bit berg från dem som ägde marken, och högg gatsten i egen regi. På Lövkas var 36 sådana småbrott utarrenderade, vilket också gav små sidoinkomster. Dessutom fanns under en period efter sekelskiftet 1900 läskedryckstillverkning ("Krokstrands läskedrycksfabrik").

Kommentar: Fastighetens byggnader och framförallt bostadshuset är viktiga för Krokstrands bebyggelsemiljö.

Foto: 56612:12:2-5

Björneröd 1:52

Namn: **Björneröds skola**

Byggnader på fastigheten: En f d skolbyggnad och en uthuslänga

Beskrivning: Skolhuset är en gråmålad lite större byggnad i en och en halv våning. Takresningen är brantare än på de flesta av bostadshusen. Taket är svart. En rak uppfartsväg leder från landsvägen och över en mindre bro över en bäck fram till skolan, och när man går på vägen dit har man hela tiden skolentrén i blickfånget.

På både fram och baksidan finns ett taklyft i andra våningen, och på västgaveln en balkong. Alla fönster, lister och vindskivor är vitmålade.

Snickerierna är en förenklad variant av de som annars är vanligt kring fönster mm på husen i Krokstrand.

Entrén på framsidan leder in till de två skolsalarna på bottenvåningen, skolsalar som har sina stora spröjsade fönster mot söder, på baksidan. En ingång på östra gaveln leder upp till lärarbostaden på andra våningen.

Intill ligger en röd uthuslänga med vita hörnbräddor och ett antal gröna dörrar in till förråd, vedbod och utedass.

Historia: Skolverksamheten på Björnerödssidan bedrevs till en början inte i särskilda skolbyggnader, utan skolan hyrde in sig i andra byggnader, bl a på Kangerödkas (Björneröd 1:14).

1915 uppfördes Björneröds skola av Skee socken, som fick tomten i gåva av Björneröds gård. Skolhuset var från början rött. Skolan lades ner på 1950-talet. Det har renoverats under senare år.

Kommentar: Fastighetens byggnader är genom sin funktion och historia mycket viktiga för Krokstrands bebyggelsemiljö. Skolhuset har genomgått vissa förändringar men har samtidigt en del bevarade detaljer.

Foto: 56612:11:20-22

Björneröd 1:53

Namn: Anneberg

Byggnader på fastigheten: Ett bostadshus och ett uthus

Beskrivning: Ett vitt enkelhus i en och en halv våning på en åt slutningssidan ganska hög kvaderstensgrund. På samma sida finns en frontespis, och på motsatt sida, norra långsidan, finns entrén med en glasad veranda. Allt är vitmålat utom fönsteromfattningarna, som är gröna. Fasaderna är klädda med stående profilhyvlad panel. Bottenvåningens fönster är bytta men på vindsvåningen sitter de ursprungliga kvar.

Vid västra tomtgränsen ligger en röd uthuslänga.

Historia: Huset är sannolikt byggt strax efter sekelskiftet 1900

Kommentar: Fastighetens byggnader och framförallt bostadshuset är viktiga för Krokstrands bebyggelsemiljö. Bostadshuset har genomgått vissa förändringar men har samtidigt en del bevarade detaljer.

Foto: 56612:7:16-19

Björneröd 1:55

Namn: **Gamla posten**

Byggnader på fastigheten: Ett bostadshus och ett uthus

Beskrivning: På en tomt med ganska höga stödmurar ner mot vägen och telegrafhuset ligger detta lilla dubbelhus. Huset är tillbyggt längs hela baksidan och har också ett mindre taklyft längs hela baksidan. Fasaderna är klädda med vitmålad locklistpanel, och de moderna fönstren utan spröjsar är omgivna av enkla fönstersnickerier i ljusblått.

Strax intill backen ner mot samhället står en enkel rödfärgad bod med vita knutar.

Historia: Huset är sannolikt byggt på 1880- eller 90-talet. Huset syns på ett foto från 1890-talet. I huset låg Krokstrands postkontor.

Kommentar: Fastighetens byggnader och framförallt bostadshuset är genom sitt läge viktiga för Krokstrands bebyggelsemiljö.

Foto: 56612:4:8-12

Björneröd 1:56

Namn: **Utsikten**

Byggnader på fastigheten: Ett bostadshus och en mindre ladugård.

Beskrivning: Trädgården är ganska stor och den är omgiven av en gärdesgård byggd av skrotsten. Idag når man fastigheten norrifrån via en grusad bilväg, men den äldre entrén är förmodligen åt söder, där en gräsvuxen gång leder mellan några enar ner mot en grind i gärdesgården. I trädgården finns också ett knappt tiotal äldre fruktträd. Längre tillbaka har man haft fri utsikt ner mot samhället, men idag hindrar vegetationen denna sikt.

Huset är ett mindre dubbelhus på kvaderhuggen stengrund. Entrén in i huset är på uppsidan. Fasadens typiska profilhyvlade panel är liksom de bevarade fönstersnickerierna ljus ockragula, medan själva de spröjsade fönstren är vita. Taket är täckt med röd plåt och har bruna vindskivor.

I den röda ladugården med grönt plåttak har det inretts något rum i västra ändan, men invid östgaveln står fortfarande utedasset kvar.

Historia: Huset byggdes 1883 av Gustaf Karlsson. I uthuset har det under en period varit en mindre verkstad, där som det nu är inrett.

Kommentar: Fastighetens byggnader och framförallt bostadshuset är viktiga för Krokstrands bebyggelsemiljö. Bostadshuset är förhållandevis välbevarat vad gäller utvändig panel, snickerier mm.

Foto: 56612:4:18-20

Björneröd 1:57

Namn: **Lövsäter**

Byggnader på fastigheten: Ett bostadshus och en röd modernare gäststuga.

Beskrivning: Ett vinkelhus i en och en halv våning, med brutet tak med röda betongtakpannor. Fasaderna är bruna med vita fönster.

Huset har två verandor, båda vettande åt söder. Den ena finns inne i "vinkeln", och utgör samtidigt entré, och den andra sitter på den gavel som vetter åt söder, utanför köket.

Kring trädgården växer en kraftig granhäck.

Historia: Huset är byggt 1921, och var ursprungligen ett tvåfamiljshus. De två lägenheterna hade ingång genom varsin veranda. Huset hade ursprungligen en vit panel med liggande brädor på bottenvåningen och stående på övervåningen, samt gröna fönster. Den som lät uppföra huset var rättare vid något av stenhuggerierna. Det ansågs annorlunda (i positiv mening) när det byggdes och många Krokstrandbor kom och tittade.

Kommentar: Fastighetens byggnader och framförallt bostadshuset är viktiga för Krokstrands bebyggelsemiljö. Bostadshuset har genomgått vissa förändringar men har samtidigt en del bevarade detaljer.

Foto: 56612:12:23

Björneröd 1:62

Namn:	Lia eller Lien
Byggnader på fastigheten:	Ett bostadshus och ett uthus
Beskrivning:	<p>Ett helt vitt mindre dubbelhus med bruna kopplade tvåluftsfönster. Längs hela norrsidan, som vetter mot vägen, finns en utbyggnad med bl a entré. Fasaderna är klädda med plåtpanel. Åt trädgården på sydsidan finns en veranda.</p> <p>I nederkanten av trädgården ligger ett rödmålat uthus, med liggande panel.</p>
Historia:	Huset är byggt 1883. Snickarna var svenskar, annars var det vanligt med norska snickare. Det är byggt åt nuvarande ägarens farfars far Julius Andersson, som var stenhuggare. Huset fick eget vatten 1966 och förstu och veranda är byggda 1966. Plåtpanelen sattes upp 1978.
Kommentar:	Fastighetens byggnader och framförallt bostadshuset är viktiga för Krokstrands bebyggelsemiljö. Bostadshuset har genomgått vissa förändringar men har sin huvudsakliga karaktär kvar.
Foto:	56612:10:22-23

Björneröd 1:64

Namn:	
Byggnader på fastigheten:	Ett bostadshus och ett uthus
Beskrivning:	<p>Denna tomt har en ganska lång häck ovanför en slänt ner mot vägen, och en stor gräsmatta väster om huset, som alltså ligger i östra delen av tomt. I vinkel med bostadshuset ligger ett brunmålat uthus med tillbyggnader på bägge långsidorna, bl a ett garage åt norr.</p> <p>Bostadshuset är ett enkelhus i en och en halv våning med en vinkeltillbyggnad åt öster. De kopplade tvåluftsfönstren är bruna, men huset är i övrigt helt vitt. På fasaderna locklistpanel. Långsidan har tre fönster, vilket är ovanligt på enkelhusen i Krokstrand.</p>
Historia:	Huset är troligen byggt omkring sekelskiftet 1900 men ombyggt kanske på 1930- eller 40-talet.

Kommentar: Fastighetens byggnader och framförallt bostadshuset är viktiga för Krokstrands bebyggelsemiljö. Huset har inte sekelskifteskaraktären kvar, men har däremot inte förändrats speciellt mycket sedan ombyggnaden och har därmed ändå en väl sammanhållen karaktär.

Foto: 56612:10:24-26

Björneröd 1:66

Namn: Solvik - Tullhuset

Byggnader på fastigheten: Ett bostadshus och ett uthus.

Beskrivning: Ett vinkelhus i en och en halv våning, liggande på en brant sluttningstomt norr om hamnen, i sluttningen mellan landsvägen och Idefjorden. Frontespiser finns på fram- och baksida, dock inte symmetriskt placerade mitt på huset utan vid södergaveln. Inne i "vinkeln" på sjösidan finns en glasad veranda på höga granitplintar, och med kryss-spröjsade fönster.

Panelen är omväxlande fasspontpanel på bottenvåningen och stående på övervåningen. Huset är rött, och alla snickerier och fönster är vita. Fönstren har korspost med småspröjsade övre rutor. Taket är täckt med tegelimiterande svart plåt.

De korslagda hanbjälksdekorationerna i alla gavelspetsar, i takkupor och förstukvist såväl som i de stora gavlarnas gavelspetsar ger huset en speciell karaktär. På uppsidan, ingångsidan, en förstukvist med lövsågerier av den typ som finns på många hus i Krokstrand.

Uthuset är enklare i utförandet, under sadeltak och med röd panel och vita snickerier.

Historia: Huset är sannolikt byggt omkring sekelskiftet 1900. Foto från 1920-talet visar att huset tidigare var vitt. Det fungerade som bostad för tullaren. Själva tullhuset låg nere vid vattnet, där som nu är smedja.

Kommentar: Fastighetens byggnader är genom sin funktion och historia mycket viktiga för Krokstrands bebyggelsemiljö. Bostadshuset är förhållandevis välbevarat vad gäller utvändiga panel, snickerier mm.

Foto: 56612:11:24-32

Björneröd 1:67

- Namn:** **Solbacken**, kallas även "Viktor Larssons hus"
- Byggnader på fastigheten:** Ett bostadshus och ett uthus
- Beskrivning:** I backen ovanför Konsum ligger tre hus på rad varav detta är ett. Deras trädgårdar är uppbyggda på stödmurar som står precis i väggkanten.
- Inne i trädgården till detta huset finns ytterligare stödmurar i olika nivåer. Ett antal rabatter och fruktträd gör detta till en mycket innehållsrik trädgård, trots att den inte är så stor.
- Bostadshuset är ett dubbelhus på en på nersidan ganska hög kvaderstensgrund. Fasaderna är klädda med stående profilhyvlat panel och ljust beigebruna, medan fönstersnickerierna är engelskt röda kring de vita fönstren. Fönstren är bytta men till ett utseende likadant som de gamla. En förstuutbyggnad från 1986 finns på baksidan. På taket ligger äldre enkupigt tegel och de vitmålade vindskivorna är lövsågade i bågmönster.
- Öster om huset ligger det röda uthuset med korrugerat plåttak.
- Historia:** Huset är uppfört 1889, möjligen för en stenhuggeriförman, och troligen har det fungerat som tvåfamiljshus. Stenhuggerifirman Fernström har under en period haft kontor i huset.
- Kommentar:** Fastighetens byggnader och framförallt bostadshuset är viktiga för Krokstrands bebyggelsemiljö. Bostadshuset är välbevarat vad gäller utvändig panel, snickerier mm.
- Foto:** 56612:4:32-37.

Björneröd 1:68

- Namn:** **Mellby**
- Byggnader på fastigheten:** Ett bostadshus och en gäststuga
- Beskrivning:** Ett dubbelhus i en och en halv våning, med gula tegelfasader. Alla fönster och snickerier är vita. Fönstren är kopplade två- och treluftsfönster.
- Intill huset ligger en gäststuga.

Historia: Troligen byggt på 1930-talet.

Kommentar: Fastighetens byggnader och framförallt bostadshuset är viktiga för Krokstrands bebyggelsemiljö.

Foto: 56612:10:32

Björneröd 1:69 1:71

Namn:

Byggnader på fastigheten: Ett bostadshus och två uthus

Beskrivning: Detta bostadshus är ursprungligen ett enkelhus, men har blivit avsevärt större genom flera tillbyggnader. Det har därför också en något oregelbunden form. En vinkeltillbyggnad på det ursprungligen rektangulära husets baksida, och sedan ytterligare en vinkeltillbyggnad på den första tillbyggnaden, och med en altan i vinkeln mellan de två tillbyggnaderna har nu gjort att huset vänder sig lika mycket åt väster som åt norr. Entrén sker via en förstukvist mot vägen åt norr.

Huset är vitt med gröna snickerier. Intill huset ligger en brun ekonomibygnad med ett garage i vinkel. Dessutom finns en mindre vedbod.

Historia: Huset är troligen byggt kring sekelskiftet och tillbyggnaderna gjorda under efterkrigstiden.

Kommentar: Fastighetens byggnader och framförallt bostadshuset har en viss betydelse för Krokstrands bebyggelsemiljö.

Foto: 56612:10-2-3

Björneröd 1:72

Namn:	Björkelund
Byggnader på fastigheten:	Ett bostadshus och två permanentade gröna f d arbetsbodas, samt ett garage som ligger på Björneröd 1:119
Beskrivning:	Bostadshuset är ett vitt enkelhus med en förstu på framsidan och en utbyggnad på baksidan. Huset är nyligen tilläggsisolerat med ny panel och har också modernare fönster. Fönsteromfattningarna är grönmålade. Taket är täckt med svart tegelformad plåt.
Historia:	1895 arrenderade stenhuggaren David Andersson Kvarfordt och hans hustru Charlotta denna markbit på 50 år av ägarna till Björnemyr. Året därpå uppfördes detta hus. Det byggdes till 1909. I familjen fanns 11 barn. Huset övertogs så småningom av deras dotter och svärson, vilka 1947 friköpte tomten med stöd av ensittarlagen. 1967 erhöll man s k förbättringslån, något som var vanligt vid denna tid och som syftade till att förbättra vatten och avloppsfrågor.
Kommentar:	Bostadshuset är viktigt för Krokstrands bebyggelsemiljö.
Foto:	56612:8:16-17

Björneröd 1:74

Namn:	Björkelund eller Sander-Elins hus
Byggnader på fastigheten:	Ett bostadshus och två uthus
Beskrivning:	<p>Ett enkelhus i en och en halv våning, med en tillbyggd entré på baksidan. Huset ligger på en kvaderstensgrund med källare och har en tillbyggnad på västgaveln i en våning, byggd i granit.</p> <p>Huset är klätt med locklistpanel och ljusgrönt, med fönsteromfattningar och vindskivor i en mellangrön kulör och själva fönstren i mörkgrönt. Taket är täckt av enkupigt tegel.</p> <p>På bergknallen som ligger i backen bakom huset finns en röd uthuslänga samt ett mindre grönt uthus. Tomten är en sluttningstomt med ganska fritt läge.</p>
Historia:	Huset är byggt 1907 åt Hans och Elin Alexandersson. Tillbyggnaden på långsidan är från 1940-talet, och tillbyggnaden på gaveln från 1990-talet.

Kommentar: Fastighetens byggnader och framförallt bostadshuset är viktiga för Krokstrands bebyggelsemiljö. Bostadshuset är tillbyggt, men samtidigt någorlunda välbevarat vad gäller utvändig panel, snickerier mm.

Foto: 56612:7:5-6

Björneröd 1:75

Namn: **Vestby** eller "Kasa"

Byggnader på fastigheten: Ett bostadshus och ett uthus

Beskrivning: Tomten är en ensamliggande tomt mellan två öppna gårdar. Huset är ett enkelhus i en och en halv våning av Krokstrandstyp. Det har sin locklistpanel och spröjsade fönster vitmålade, medan vindskivor, knutbrädor och fönsteromfattningar är grönmålade.

En förstu finns på norra långsidan. Huset står på kvaderstensgrund med inredd källare. Denna källare har tidvis fungerat som sommarkök.

Taket är ett sadeltak med äldre enkupigt tegel och snickerier i takfot och gavelspetsar.

Norr om huset ligger ett brunt uthus med snedtak.

Historia: Huset är uppfört 1902 eller strax innan av De Förenade Stenhuggerier, och hyrdes från 1902 och många år framåt ut till Alfred och Alma Engelbrektsson. Dessa fick så småningom friköpa huset. Som så många andra har man haft stenarbetare inlogerade för att dryga ut kassan.

Huset moderniserades något invändigt någon gång efter andra världskriget med hjälp av de förbättringsbidrag som då var möjliga att få.

Kommentar: Fastighetens byggnader och framförallt bostadshuset är viktiga för Krokstrands bebyggelsemiljö. Bostadshuset är förhållandevis välbevarat vad gäller utvändig panel, snickerier mm. Huset höll vid inventeringstillfället på att målas om till vitt med blå snickerier, men den gröna snickerifärgen förefaller ursprunglig.

Foto: 56612:8:31-36

Björneröd 1:76

- Namn: Utsikten (?), ligger granne med Björneröd 1:56 som heter så.
- Byggnader på fastigheten: Ett bostadshus och en mindre ladugård.
- Beskrivning: I en trädgård omgiven av stängselstolpar av granit ligger detta dubbelhus, som är helt vitmålat förutom fönsterbågarna som är blå, vilket även ytterdörren är. Trädgården är lummig med buskage och träd, och invid tillfartsvägen som leder åt nordost ligger den lilla rödfärgade ladugårdslängan.
- Bostadshuset har en trappustillbyggnad på entrésidan åt norr, fasaderna är klädda med den typiska profilhyvlade panelen och det mesta av de gamla fönstersnickerierna är kvar.
- Historia: Huset är sannolikt byggt på 1880-talet. Ett foto från 1890-talet visar att huset från början inte var vitt utan hade väggarna målade i någon mellanmörk kulör och att fönster och snickerier var mörka.
- Kommentar: Fastighetens byggnader och framförallt bostadshuset är viktiga för Krokstrands bebyggelsemiljö. Bostadshuset är förhållandevis välbevarat vad gäller utvändig panel, snickerier mm.
- Foto: 56612:4:21-27

Björneröd 1:77

- Namn: **Bergsgården**
- Byggnader på fastigheten: Ett bostadshus och ett uthus
- Beskrivning: Ett vitt dubbelhus med flera tillbyggnader och moderniseringar. Takkupor finns över båda långsidorna, och längs hela södra långsidan finns en inglasad altan med källare under. På motsatta sidan av huset finns en entréutbyggnad med balkong över. Intill huset ligger en röd uthuslänga med svarta dörrar.
- Historia: Huset är sannolikt byggt omkring sekelskiftet 1900
- Kommentar: Fastighetens byggnader och framförallt bostadshuset är viktiga för Krokstrands bebyggelsemiljö. Bostadshuset har genomgått flera förändringar.
- Foto: 56612:7:23-24

Björneröd 1:78

Namn: **Libacken**

Byggnader på fastigheten: Ett bostadshus och ett uthus samt ett utedass.

Beskrivning: Denna tomt ligger i en mycket stark sluttning, med en stenkantad bäckfåra omedelbart öster om tomtgränsen. En huggen stenhäll leder över bäcken och mellan grindstolpar i granit in i trädgården.

Huset är ett gult enkelhus med vita snickerier och vindskivor, och blåmålade fönsterbågar. En takkupa på långsidan neråt sluttningen är placerad invid västgaveln ger ett intryck av att huset är byggt i vinkel, men så är det inte. En trappa leder upp till en förstukvist på samma sida, och väster om denna och på västra gaveln finns en modern altan.

På tomten ligger dels ett grönt uthus där taket faller in, och ett utedass byggt i sten (!).

Historia: Huset är byggt av smeden Karl Anton Karlsson år 1902. Tomten arrenderades på 50 år, vilket var det vanliga, från Enerhogen. Fastigheten friköptes med stöd av ensittarlagen år 1954.

Kommentar: Fastighetens byggnader och framförallt bostadshuset är viktiga för Krokstrands bebyggelsemiljö. Bostadshuset är välbevarat vad gäller utvändig panel, snickerier mm. Utedasset är förmodligen unikt i Krokstrand.

Foto: 56612:6:30-33

Björneröd 1:80

Namn: **Helltorp**

Byggnader på fastigheten: Ett bostadshus och ett uthus/garage

Beskrivning: Ett dubbelhus i en och en halv våning med brutet tak. På taket ligger svart plåt i tegelmönster, och fasaderna är vita utom i gavelspetsarna som är bruna. Snickerierna är vita.

På framsidan finns en veranda och en frontespis ovanför den.

Vid infarten till trädgården ligger ett rött uthus/garage som är ganska brett men den flacka takvinkeln gör att det ändå är ganska lågt.

Historia: Byggt omkring 1930.

Kommentar: Fastighetens byggnader och framförallt bostadshuset är viktiga för Krokstrands bebyggelsemiljö. Bostadshuset har genomgått vissa förändringar men har samtidigt några bevarade detaljer.

Foto: 56612:10:17-18

Björneröd 1:81

Namn: **Solhem**, ligger invid Kangerödka.

Byggnader på fastigheten: Ett bostadshus, ett mindre uthus och en friggebod, samt ett garage tvärs över vägen.

Beskrivning: Bostadshuset har brutet tak och är ett tillbyggt enkelhus i en och en halv våning. På östra långsidan finns en förstu, och längs motsatta långsidan finns en utbyggnad med en takförsedd altan framför. På västsida finns också en takkupa.

Huset har vit locklistpanel med gröna snickerier, och vindsvåningen är målad tvärt om med grön panel och vita snickerier.

Friggeboden är vitt med gröna snickerier och uthuset som ligger i nederdelen av trädgården är rött. Mot vägen står staketstolpar i granit.

Historia: Huset är byggt 1929-30 av nuvarande ägarens föräldrar.

Kommentar: Fastighetens byggnader och framförallt bostadshuset är viktiga för Krokstrands bebyggelsemiljö. Bostadshuset har genomgått en hel del förändringar men har samtidigt en del bevarade detaljer.

Foto: 56612:10:15-16

Björneröd 1:82

Namn: **Strand**

Byggnader på fastigheten: Ett bostadshus

Beskrivning: Ett en och en halv vånings bostadshus på dubbel bredd. Fasaderna är klädda med rödmålade eternitplattor med gröna fönstersnickerier och vita vindskivor. En takkupa finns på södra långsidan och en balkong på östra gaveln.

Historia: Huset är troligen byggt på 1920- eller 30-talet.

Kommentar: Fastighetens byggnader och framförallt bostadshuset är viktiga för Krokstrands bebyggelsemiljö.

Foto: 56612:5:22

Björneröd 1:83

Namn:

Byggnader på fastigheten: Ett bostadshus

Beskrivning: Ett ganska brett enkelhus i en och en halv våning. På gaveln finns två spröjsade fönster och på vindsvåningen ett mindre spröjsat fönster. Fasaderna är ljusst ockragula med stående profilhyvrad panel, och de för Krokstrand typiska snickerierna kring fönster, takfot, vindskivor mm är bruna. Själva fönstren är vita. På taket ligger korrugerad plåt. På norra långsidan finns en förstutillbyggnad med trappa till andra våningen.

Historia: Huset är sannolikt byggt strax före sekelskiftet 1900.

Kommentar: Huset är viktigt för Krokstrands bebyggelsemiljö. Det är välbevarat i sina detaljer men samtidigt förfallet. Tomten är mycket vanvårdad.

Foto: 56612:9:33-36

Björneröd 1:86

Namn: **Lerhøla** eller Smedjebacken

Byggnader på fastigheten: Ett bostadshus samt ett nybyggt uthus

Beskrivning: Detta hus ligger mycket lågt invid en vägkrök. Taknocken är i nivå med vägen upp till Enerhøgen.

Huset är ett lågt dubbelhus med fasaden klädd med vit stående profilhyvrad panel. Också fönster och vindskivor är vita, medan snickerierna kring fönstren är ljusblå. Längs norra långsidan finns en tillbyggnad med entré mm, och på västgaveln finns en modernare altan.

Historia: Huset är sannolikt byggt strax före sekelskiftet 1900.

Kommentar: Fastighetens byggnader och framförallt bostadshuset är viktiga för Krokstrands bebyggelsemiljö. Bostadshuset är förhållandevis välbevarat vad gäller utvändig panel, snickerier mm.

Foto: 56612:6:8-12

Björneröd 1:87

Namn: **Lövkas?**

Byggnader på fastigheten: Ett bostadshus och ett uthus, en modern gäststuga och en friggebod

Beskrivning: Bostadshuset är ett dubbelhus i en och en halv våning, med frontespis på både västra och östra långsidan, dock inte symmetriskt placerad mitt på huset, utan vid södergaveln. Ingången är på västsidan genom en veranda.

Fasaderna är klädda med locklistpanel och målat ockragult, medan fönstersnickerier, vindskivor mm är vita. Fönstren har korspost, och några är bytta mot yngre likadana. På taket ligger enkupigt tegel.

Söder om huset ligger en röd uthuslänga, och på tomten öster om huset ligger gäststugan och friggeboden, vilka är av yngre datum.

Historia: Huset är byggt 1914 av "Nils i Myra" åt stenhuggarefamiljen Oskar och Hanna Olausson. Hanna var sömmerska. Man hade egentligen önskat sig en annan sorts hus, och även skaffat ritningar från Göteborg, men byggmästaren Nils kunde inte bygga efter ritningar, utan bara de hus han vara van att bygga.

Övervåningens ett rum och kök har varit uthyrt till andra familjer. Verandan byggdes till något senare.

Kommentar: Fastighetens byggnader och framförallt bostadshuset är viktiga för Krokstrands bebyggelsemiljö. Bostadshuset är exteriört välbevarat och har alla snickerier kvar.

Foto: 56612:12:15-21

Björneröd 1:91

Namn: **Björnemyr**

Byggnader på fastigheten: Två bostadshus (I-II) och fyra ekonomibygnader (III-VI)

Beskrivning: I: Ett helt vitt dubbelhus i en och en halv våning, fasaderna klädda med locklistpanel. På östra långsidan en entréutbyggnad. Huset är moderniserats något under årens lopp.

II: Ett enkelhus i en och en halv våning, något moderniserat, med ljust rödrosa eternitplattor på väggarna. Fönster och andra snickerier är vita. En takkupa finns över västra långsidan, och på båda långsidorna har man byggt till. Åt väster finns också en altan.

III: En lång och låg ladugårdsbyggnad med en vitputsad fähusdel i söder. Ladugården är i övrigt rödfärgad och med eternittak. De södra två tredjedelarna av ladugården står på en kvaderstensgrund, medan den norra tredjedelen står på granitplintar. Den vänder sin västra långsida ut mot ett dikat gårde med stängselstolpar av granit.

IV: Ett vagnslider/traktorgarage med inrett rum i västra gaveln. Rödfärgat med enkupigt tegel på taket.

V: Ett garage av betongmursten, modernt.

VI: En röd uthuslänga med snedtak.

Ladugård III och vagnslider IV ligger intill bostadshus I, och garage V samt uthuslänga VI ligger intill bostadshus II.

Historia: Garaget V är modernt men övriga byggnader är uppförda decennierna kring sekelskiftet 1900.

Kommentar: Fastighetens byggnader är viktiga för Krokstrands bebyggelsemiljö. De har genomgått vissa förändringar men bildar en sammanhängande miljö.

Foto: 56612:9:2-7

Björneröd 1:98

Namn:	Vendelsberg
Byggnader på fastigheten:	Ett bostadshus och två mindre uthus
Beskrivning:	<p>Ett enkelhus i en och en halv våning med brutet tak. Husets locklistpanel är rödmålad, medan knutbrädor, fönsteromfattningar och vindskivor är vita. Fönstren är moderna, och på taket ligger röd korrugerad eternit.</p> <p>På framsidan åt söder finns en takkupa, placerad inte mitt på utan invid östra gaveln. På baksidan finns en förstu. Huset står på en vitmålad kvaderstensgrund.</p> <p>Två rödfärgade uthus, det ena med spröjsade fönster, ligger vid gårdsplanen framför förstun.</p>
Historia:	Huset är troligen byggt på 1920-talet.
Kommentar:	Fastighetens byggnader och framförallt bostadshuset är viktiga för Krokstrands bebyggelsemiljö. Bostadshuset har genomgått vissa förändringar men har samtidigt en del av sin karaktär bevarad.
Foto:	56612:9:8-10

Björneröd 1:99

Namn:	Meierska huset
Byggnader på fastigheten:	Ett bostadshus och ett uthus
Beskrivning:	<p>I denna trädgård med flera stödmurar i granit och grindstolpar med granitkulor på ligger detta gulmålade dubbelhus. På långsidan mot vägen är tillbyggd en modern altan, brunmålad med plasttak, men själva huset är välbevarat med de vitmålade korspostfönstren omgivna av äldre ljusgrå fönsternickerier. Också de profilerade vindskivorna är ljusgrå. Själva taket är täckt med grön shingel (en takpapp i taksifferliknande mönster). Grunden är en hög kvaderstensgrund med källare.</p> <p>I backen ovanför huset ligger en röd bodlänga med plåttak.</p>
Historia:	Huset är sannolikt byggt strax före sekelskiftet 1900, av Meier ("ortens byggmästare")

Kommentar: Fastighetens byggnader och framförallt bostadshuset är viktiga för Krokstrands bebyggelsemiljö. Bostadshuset är förutom den iögonenfallande altanen förhållandevis välbevarat vad gäller utvändig panel, snickerier mm.

Foto: 56612:6:21

Björneröd 1:100

Namn: **Stenseröd**

Byggnader på fastigheten: Ett bostadshus och ett uthus

Beskrivning: Ett vitmålat enkelhus i en och en halv våning, klätt med stående profilhyvlad panel och med brunmålade snickerier och vindskivor. Taket är täckt med äldre enkupigt tegel. Eftersom tomten är en sluttningstomt är kvaderstensgrunden ganska hög på nersidan.

I backen ovanför huset ligger det rödfärgade uthuset..

Historia: Huset är sannolikt byggt kring sekelskiftet 1900

Kommentar: Fastighetens byggnader och framförallt bostadshuset är viktiga för Krokstrands bebyggelsemiljö. Bostadshuset är förhållandevis välbevarat vad gäller utvändig panel, snickerier mm.

Foto: 56612:6:22

Björneröd 1:101

Namn: ?

Byggnader på fastigheten: Ett bostadshus och ett uthus.

Beskrivning: Grindstolpar av granit och två hårt beskurna lönnar flankerar gången in till detta hus. I berghällen utanför grinden är namnet "Henning" inhugget.

Huset är ett enkelhus i en och en halv våning med gulmålad stående profilhyvlad panel på väggarna. Alla snickerier är vita. Knutbrädor, fönsteromfattningar, takfot, vindskivor mm är lövsågade eller profilerade. På östra gaveln sker entrén genom en glasveranda. Huset står på en kvaderstensgrund.

Väster om huset ligger ett mindre rödfärgat uthus under sadeltak.

Historia: Huset är sannolikt byggt strax efter sekelskiftet 1900

Kommentar: Fastighetens byggnader och framförallt bostadshuset är viktiga för Krokstrands bebyggelsemiljö. Bostadshuset är välbevarat vad gäller utvändig panel, snickerier mm.

Foto: 56612:9:14-16

Björneröd 1:102

Namn: ?

Byggnader på fastigheten: Ett bostadshus och ett mindre uthus

Beskrivning: Ett enkelhus i en och en halv våning, med väggarna klädda med rödmålad liggande stockpanel. Vindskivor och andra snickerier är svarta medan själva fönstren är träbruna. Huset har en tillbyggnad på västra gaveln och in en bit på norra långsidan, med bl a entré. Ett mindre rött uthus ligger strax intill.

Historia: Huset är sannolikt byggt kring sekelskiftet 1900.

Kommentar: Huset är i behov av upprustning. Det är ganska förändrat utvändigt.

Foto: 56612:7:3-4

Björneröd 1:104

Namn: **Solbacken 3**

Byggnader på fastigheten: Ett bostadshus och ett uthus

Beskrivning: I backen ovanför Konsum ligger tre hus på rad varav detta är ett. Deras trädgårdar är uppbyggda på stödmurar som står precis i vägkanten. Denna trädgården har en stödmur mot vägen, och därinnanför ligger huset på en rejäl kvaderstensgrund. En trappa leder från vägen upp till ingången på husets västgavel. I bakslänten på tomten finns flera mindre stödmurar byggda av skrotsten.

Huset är ett enkelhus, blåmålat och med vita snickerier. Fasaden är klädd med stående profilhyvlat panel, och de gamla fönstersnickerierna är kvar trots att man satt in nyare fönster (men med et gamla utseendet). Även uthuset under snedtak är blått och vitt. Längs hela västgaveln finns en öppen veranda, och på baksidan av huset finns en utbyggnad.

Historia: Det finns en uppgift att huset skall vara byggt 1909, men huset finns med på ett foto från 1890-talet, och är sannolikt byggt på 1880- eller 90-talet.

Kommentar: Fastighetens byggnader och framförallt bostadshuset är viktiga för Krokstrands bebyggelsemiljö. Bostadshuset är förhållandevis välbevarat vad gäller utvändig panel, snickerier mm.

Foto: 56612:5:3-4

Björneröd 1:105

Namn: **Hilleröd**

Byggnader på fastigheten: Ett bostadshus och ett uthus.

Beskrivning: Ett helt vitmålat dubbelhus i en och en halv våning. Fasaden är klädd med locklistpanel och fönstren är inte av den ursprungliga typen utan kopplade tvåluftsfönster. På östra gaveln finns en balkong, och mot vägen en glasad förstu.

Huset ligger högt och fritt i en mycket välskött trädgård med stödmurar i huggen sten neråt sluttningen, och i nederdelen av trädgården ligger ett rött uthus med flera tillbyggnader.

Historia: Huset är byggt 1889 och tillbyggt (breddat) 1937. Det är byggt av familjen Sörqvist, och timret skall ha kommit från gården Lyttorp i Skee.

Kommentar: Fastighetens byggnader och framförallt bostadshuset är viktiga för Krokstrands bebyggelsemiljö. Bostadshuset har genomgått vissa förändringar men har samtidigt en del bevarade detaljer.

Foto: 56612:8:21-24

Björneröd 1:106

Namn:	?
Byggnader på fastigheten:	Ett bostadshus och två uthus
Beskrivning:	Bostadshuset är ett rött enkelhus med en tillbyggd förstu på baksidan. På sydgaveln sitter det två fönster bredvid varandra, husets smala bredd till trots, något som är vanligt på enkelhusen i Krokstrand. De allra flesta snickerierna kring fönster, takfot mm finns kvar och är vitmålade. Fasadens panel är av den typiska profilhyvlade typen. De båda uthusen är röda och har snedtak.
Historia:	Huset är sannolikt byggt strax efter sekelskiftet 1900.
Kommentar:	Fastighetens byggnader och framförallt bostadshuset är viktiga för Krokstrands bebyggelsemiljö. Bostadshuset är förhållandevis välbevarat vad gäller utvändig panel, snickerier mm.
Foto:	56612:8:13-15

Björneröd 1:107

Namn:	?
Byggnader på fastigheten:	Ett bostadshus och två uthus
Beskrivning	<p>I ett högt läge ovanför Hillern ligger denna sluttande tomt, delvis omgiven av en stenmur. Kring resten av tomten är staketstolparna av sten. Själva huset står på en terrass i trädgården, med en stödmur upplagd av små skrotsten.</p> <p>Huset är ett enkelhus med dubbla fönster på gaveln, något som är typiskt för Krokstrand. På södra långsidan en mindre frontespis, och på motsatta sidan en förstu. Huset är i en och en halv våning och står på en kvaderstensgrund. Fasaderna är klädda med stående profilhyvlad panel, vitmålade liksom vindskivor och fönster. Snickerierna runt fönstren är blå. Huset har lövsågerier och profilerade snickerier kring fönstren, under takfoten, på vindskivorna mm.</p> <p>Båda uthusen är röda under snedtak och med vita knutbrädor och vindskivor. Det som ligger närmast bostadshuset har en bred cementtrappa framför nästan halva framsidan.</p>

: Slutningen nedanför tomten är kraftigt bevuxen med lövskogssly, men längs stenvuren i tomtgränsen står några uppvuxna lövträd (ask och oxel) som uppenbart är planterade.

Historia: Huset är sannolikt byggt omkring sekelskiftet 1900.

Kommentar: Fastighetens byggnader och framförallt bostadshuset är viktiga för Krokstrands bebyggelsemiljö. Bostadshuset är förhållandevis välbevarat vad gäller utvändig panel, snickerier mm.

Foto: 56612:7:30-35

Björneröd 1:109

Namn: **Östby**

Byggnader på fastigheten: Ett bostadshus och två uthus

Beskrivning: Detta hus är målat i brunt och vitt, på så sätt att på bottenvåningen är fasaderna och själva fönstren vita, medan fönstersnickerierna är bruna, och på vindsvåningen är fasaderna bruna medan fönster, fönstersnickerier och vindskivor är vita.

Huset är ett mindre dubbelhus i en och en halv våning, med tegeltäckt sadeltak och en veranda på östra långsidan. Västra långsidan, som också vetter mot vägen, har tre fönster grupperade ett ensamt och två ihop. Panelen på huset är en locklistpanel, med en list som skiljer bottenvåningen från vindsvåningen. Huset står på en kvaderstensgrund.

Öster om huset finns dels en mindre röd bod och dels en vit gäststuga.

Historia: Huset är uppfört 1906-10.

Kommentar: Fastighetens byggnader och framförallt bostadshuset är viktiga för Krokstrands bebyggelsemiljö. Bostadshuset har fått nyare fönster men är ändå förhållandevis välbevarat vad gäller utvändig panel, snickerier mm.

Foto: 56612:10:4-5

Björneröd 1:110

Namn:	Lunden
Byggnader på fastigheten:	Ett bostadshus och ett uthus
Beskrivning:	Ett enkelhus, med fasadens locklistpanel målad i gult och vindskivor, knutbrädor och fönster i vitt. Under takfoten finns äldre snickerier kvar. Fönstren är inte ursprungliga, de är bytta mot kopplade två- och treluftsfönster. På västra långsidan finns en förstu. I backen ovanför huset ligger ett uthus, förfallet.
Historia:	Huset är sannolikt byggt omkring sekelskiftet 1900
Kommentar:	Fastighetens byggnader och framförallt bostadshuset är viktiga för Krokstrands bebyggelsemiljö. Bostadshuset har genomgått vissa förändringar men har samtidigt en del bevarade detaljer.
Foto:	56612:8.5

Björneröd 1:111

Namn:	Stora Kangerödskas ("Gamlestua på Kangrekas")
Byggnader på fastigheten:	Ett bostadshus och ett uthus samt ett garage
Beskrivning:	<p>Detta hus är ett rött dubbelhus med vita fönster och snickerier. På framsidan finns en förstukvist, samt i takfallet därovanför en bred takkupa. Tomten är egentligen en bergknalle, där huset står på en ganska låg stengrund. Samtidigt som vissa ändringar gjorts på huset, som t ex nyare fönster, finns en del äldre detaljer också kvar.</p> <p>Precis invid vägen går en brant uppfart upp till ett garage/gäststuga med carport framför. Ytterligare en ekonomibygnad finns på tomten, ett rött uthus på en putsad sockel.</p>
Historia:	<p>Huset är byggt 1887 som mangårdsbyggnad på Stora Kangerödskas. I och med att ett av barnen byggde eget (Björneröd 1:14) och så småningom tog över gårdsdriften, blev detta hus med tiden "över" och styckades så småningom av.</p> <p>Årtalet 1887 står inristat i en trappsten.</p> <p>Uthuset är byggt 1991 och garaget mm 1988.</p>

Kommentar: Fastighetens bostadshus är viktigt för Krokstrands bebyggelsemiljö. Bostadshuset har genomgått vissa förändringar men har samtidigt en del bevarade detaljer.

Foto: 56612:10:12-14

Björneröd 1:113

Namn: **Kasebacken.** Ligger i den del som kallas Torskhålan

Byggnader på fastigheten: Ett bostadshus och en uthuslänga

Beskrivning: Mellan vägen och tomten rinner en bäck ner i ett vattenfyllt stenbrott. En stenplatta leder över bäcken mellan två grindstolpar av granit in i trädgården. Tomten är sluttande i riktning mot Idefjorden. Tidigare har man säkerligen sett ut över fjorden, men trädriddån öster om tomten är nu så hög att utsikten är beskuren.

Huset är ett enkelhus i en och en halv våning. Den stående moderna profilhyvlade panelen är målad i en ljus rödbrun kulör. De äldre fönstersnickerierna finns kvar och är liksom övriga bevarade snickerier vita. På västra långsidan finns en tillbyggnad med dels entré och dels en altan under tak.

Överst på tomten ligger uthuslängan, med en sliten rödfärgad fasad och snedtak. Längan rymmer flera funktioner som vedbod, utedass mm.

Historia: Huset är byggt strax före sekelskiftet, förmodligen av firman N. S. Beer. Martin och Kristina Nilsson var de första som bodde där. Tomten friköptes 1978.

Kommentar: Fastighetens byggnader och framförallt bostadshuset är viktiga för Krokstrands bebyggelsemiljö. Bostadshuset har genomgått vissa förändringar men har samtidigt flera bevarade detaljer.

Foto: 56612:9:18-20

Björneröd 1:116

Namn:	?
Byggnader på fastigheten:	Ett bostadshus och ett rött utedass samt en friggebod
Beskrivning:	<p>Tomten är mycket liten, och utgörs av en med en stödmur uppbyggd liten ”plata” i den kraftiga sluttningen nedanför Backelid.</p> <p>Själva huset är ett mindre enkelhus, moderniserat med eternitplattor och modernare fönster. En förstu har byggts till på östra gaveln.</p>
Historia:	Huset är sannolikt byggt på 1880-90-talet. Enligt uppgift skall det ha varit ”arbetarfik” eller möjligen lunchmatsal för stenhuggare.
Kommentar:	Fastighetens bostadshuset är har betydelse för Krokstrands bebyggelsemiljö.
Foto:	56612:4:31

Björneröd 1:117

Namn:	Betania
Byggnader på fastigheten:	En f d missionskyrka, en röd ekonomibygnad, ett uthus med garage och en jordkällare.
Beskrivning:	<p>Betaniakyrkan är en lite större byggnad i ett och ett halvt plan, med den stora samlingsalen i bottenvåningen och bostad på andra våningen. Byggnaden är vitmålad och klädd med locklistpanel, och de mesta av snickerierna är också vitmålade utom fönsteromfattningarna som är målade i en mycket ljus brun ton. En frontespis finns på långsidan åt söder och en mindre takkupa på norra sidan med en balkong utanför. På norrsidan finns också en glasad förstu i lite modernare stil, och på västgaveln finns en tillbyggnad i två våningar, med en utvändig trappa som leder upp till andra våningen.</p> <p>Nordost om byggnaden ligger ett vitt uthus i vinkel inrymmande bl a garage. Detta uthus är flyttat. Väster om Byggnaden ligger en relativt nybyggd rödfärgad ekonomibygnad inrymmande verkstad. Strax intill denna ligger en jordkällare.</p>
Historia:	Huset byggdes 1934 med mycket frivillig arbetsinsats. Örebromissionen hade detta som sin missionslokal. Från 1979 har det varit bostad, kontor och verkstad på fastigheten.

Kommentar: Fastighetens byggnader är genom sin funktion och historia mycket viktiga för Krokstrands bebyggelsemiljö. Bostadshuset har genomgått en del förändringar men har samtidigt en del bevarade detaljer.

Foto: 56612:8:25-30

Björneröd 1:119

Namn: ?

Byggnader på fastigheten: Ett bostadshus, ett mindre rött uthus och en mindre byggnad med skorsten.

Beskrivning: Bostadshuset är ett enkelhus som byggts till i vinkel, och som har en veranda inne i vinkeln. Fasadens locklistpanel är vitmålade, liksom vindskivor och snickerier, medan själva fönsterbågarna är bruna. Verandans dörr är blå, och grunden är lagd av kvadersten.

I trädgården väster om huset ligger en mindre röd byggnad, med ingång mitt på långsidan och två fönster på denna långsida samt på gaveln. Fasaden är rödmålad och knutbrädor, fönster och vindskivor är vita. Öster om bostadshuset ligger ett mindre rött uthus i dåligt skick.

Historia: Huset är sannolikt byggt strax före sekelskiftet 1900

Kommentar: Fastighetens byggnader och framförallt bostadshuset är viktiga för Krokstrands bebyggelsemiljö. Bostadshuset är förhållandevis välbevarat vad gäller utvändiga panel, snickerier mm.

Foto: 56612:8:18-20

Björneröd 1:120

Namn:	Solberg
Byggnader på fastigheten:	Ett bostadshus och två uthus
Beskrivning:	<p>I backen ovanför Konsum ligger tre hus på rad varav detta är det västligaste. Huset är ett av enkelhusen, vilka med ett enda rum och ett kök i bottenvåningen ofta har varit för trånga och därför byggts till. Huset har fått en vinkeltillbyggnad åt baksidan, ytterligare en tillbyggnad inne i ”vinkeln” samt en takkupa åt framsidan. Fasaderna har klätts med gråvita eternitskivor, medan de kopplade tvåluftsfönstren är blåmålade.</p> <p>Tomten sluttar kraftigt, varför huset står på en kvaderstensgrund åt vägen medan marken är helt i nivå med huset på ovansidan. Här ligger också de två röda uthusen.</p>
Historia:	Huset är sannolikt byggt på 1880- eller 90-talet.
Kommentar:	Fastighetens byggnader och framförallt bostadshuset är viktiga för Krokstrands bebyggelsemiljö.
Foto:	56612:5:5-6

Björneröd 1:121

Namn:	Strand (?)
Byggnader på fastigheten:	Ett bostadshus och ett uthus
Beskrivning:	<p>Ett gulmålat hus med en tillbyggnad längs hela trädgårdssidan samt en mindre förstu på östra gaveln. Huset är i en och en halv våning under tak täckt med enkupigt tegel, och fasaderna är klädda med locklistpanel. Snickerier och vindskivor är vita.</p>
Historia:	Huset är sannolikt byggt strax före sekelskiftet 1900. Vid sekelskiftet har det funnits ett postkontor i huset, skötta av en fröken Lotten Jansson (enligt Uno Karlssons bok)
Kommentar:	Fastighetens byggnader och framförallt bostadshuset är viktiga för Krokstrands bebyggelsemiljö. Bostadshuset har genomgått vissa förändringar men har samtidigt vissa bevarade detaljer.
Foto:	56612:5:19A-21

Björneröd 1:122

Namn:

Byggnader på fastigheten: Ett bostadshus och ett stort garage.

Beskrivning: Detta är ett modernt hus i en och en halv våning, rödmålat med vita snickerier och vindskivor samt svarta betongtakpannor. En veranda finns på sydsidan.

Historia: Byggt på 1980-talet.

Kommentar: Huset är modernt, men det ligger i ett centralt läge i samhället och utseendet har därför ändå en viss betydelse för bebyggelsebilden som helhet.

Foto: -

Björneröd 1:126 samt 1:49

Namn: **Hagen**

Byggnader på fastigheten: Ett bostadshus och en ladugård (ladugården ligger på 1:49, som är ursprungsfastigheten varifrån bostadshuset är avstyckat)

Beskrivning: Ett ganska lågt dubbelhus, vitmålat med lockpanel på fasaderna. De äldre fönstren är bytta mot nyare, och få äldre snickerier finns kvar. En takkupa finns på södra långsidan och en förstu på norra långsidan. Taket är täckt med röd plåt i tegelmönster.

Ladugården ligger en bit öster om huset, och är rödfärgad utom fähuset, vars panel är vitmålad. Taket är täckt med äldre enkupigt tegel.

Historia: Av utseendet att döma är detta bostadshus uppfört strax efter mitten av 1800-talet, och ladugården under 1900-talets början.

Kommentar: Fastighetens byggnader är viktiga för Krokstrands bebyggelsemiljö.

Foto: 56612:9:13+17

Björneröd 1:127

Namn: **Reichenbergs åkeri.**

Byggnader på fastigheten: En verksamhetsbyggnad

Beskrivning: Ett tvåvåningshus beläget alldeles invid vägen upp mot Enerhogen. Ena långsidan ligger i liv med vägen och andra långsidan på en hög stenfot ner mot dalgången. På östra gaveln finns två stora garageportar och en vändplan framför. Vid sidan om de två garageportarna leder en dörr och en trappa upp till lägenheten på andra våningen.

Mot dalgången finns också en takkupa med balkong utanför. Precis mot västgaveln är byggt ett garage i plåt. Husets fasader är klädda med gröna eternitplattor, och det ganska flacka sadeltaket är täckt med tvåkupigt tegel.

Historia: Byggt på 1930-talet? Thure Reichenberg bodde i Brediablick (Björneröd 1:32 och lät så småningom bygga detta hus som garage åt sina bilar. Han köpte sin första lastbil 1923. Åkeriet finns kvar än idag, nu i Strömstad.

Kommentar: Byggnaden är genom sin funktion och läge mycket viktig för Krokstrands bebyggelsemiljö.

Foto: 56612:5:15A-18A

Björneröd 1:128

Namn:

Byggnader på fastigheten: Ett bostadshus och en uthuslänga

Beskrivning: Liksom Björneröd 1:55 nedanför, så ligger denna fastighet i en mycket sluttande terräng, strax ovanför Telegrafan. På tomten finns flera stödmurar mm som är lagda av ojämna kant- och gatstensbitar, och med smidda räcken vid trappor mm.

Huset är ett enkelhus som genom flera tillbyggnader har blivit något rymligare. På södra långsidan, mot samhället, finns en utbyggnad med förstu och ett extra rum, och på husets baksida finns ytterligare en utbyggnad samt en takkupa.

: Fasaderna är klädda med en modernare fashyvlad panel och blåmålade, med vita fönster och snickerier. En balkong finns på västgaveln och enaltan utanför östgaveln.

Väster om huset står ett rödfärgat uthus med vedbod, f d utedass mm.

Historia: Huset är sannolikt byggt före 1890-talet. Det syns på ett foto från 1890-talet.

Kommentar: Fastighetens byggnader och framförallt bostadshuset är genom sitt läge viktiga för Krokstrands bebyggelsemiljö.

Foto: 56612:4:13-17

Björneröd 1:131

Namn: **Karlsholm** eller **Lia**

Byggnader på fastigheten: Ett bostadshus.

Beskrivning: På en äldre uppvuxen tomt ligger detta välbevarade sekelskifteshus. Fasaden är klädd med stående profilhyvlad panel, kring fönstren med spröjsar och korspost sitter gråmålade snickerier och i takfoten, gavelspetsarna och på vindskivorna finns lövsågerier och profilhyvlingar. Allt är vitmålat utom de nämnda grå fönsteromfattningarna. Taket är täckt med svarta betongtakpannor.

Huset är ett dubbelhus i en och en halv våning. På ingångssidan åt väster finns en enklare förstu, och på östra långsidan, mot dalgången, en öppen förstukvist med lövsågerier.

Historia: Huset är sannolikt byggt strax före sekelskiftet 1900. En ladugård har hört till huset, men den är nästan helt nedriven.

Kommentar: Bostadshuset är viktigt för Krokstrands bebyggelsemiljö. Bostadshuset är mycket välbevarat vad gäller utvändigt panel, snickerier mm.

Foto: 56612:5:25-33 samt 56612:6:12

Björneröd 1:132

Namn:	Karlsholm eller Lia
Byggnader på fastigheten:	Ett bostadshus och en friggebod.
Beskrivning:	<p>Ett vitt hus i en och en halv våning, med en förstu på västgaveln och en modernare altan på södra långsidan. Huset ligger strax intill vägen mot Enerhogen, och något lägre än denna. Fasaderna är klädda med locklistpanel och allt är vitmålat utom fönsteromfattningarna, som är blå. Taket är täckt med tvåkupigt tegel.</p> <p>Huset är sannolikt byggt efter 1930 och har en takresning som är lite högre än de äldre husen i Krokstrand.</p>
Historia:	Huset är uppfört 1938 av nuvarande ägarens föräldrar.
Kommentar:	Bostadshuset är förhållandevis välbevarat från sin tid och är viktigt för Krokstrands bebyggelsemiljö. Tidigare fanns en byggnad med charkuteributik på platsen.
Foto:	56612:5:23-24

Björneröd 1:133

Namn:	Grankärr , Saltbergs hus
Byggnader på fastigheten:	Ett bostadshus och ett uthus
Beskrivning:	<p>Ett ganska litet dubbelhus på en hög kvaderstensgrund med källare. Fasadens locklistpanel, fönstersnickerier är vita, medan knutbrädor och vindskivor är blå. Fönstren är spröjsade med korspost. På taket ligger äldre enkupigt tegel. Huset är i behov av viss upprustning.</p> <p>I slänten ovanför huset ligger ett rött uthus med plåttäckt snedtak och ett utedass vid knuten.</p>
Historia:	Huset är sannolikt byggt strax efter sekelskiftet 1900.
Kommentar:	Fastighetens byggnader och framförallt bostadshuset är viktiga för Krokstrands bebyggelsemiljö. Bostadshuset är förutom den moderna ytterdörren mycket välbevarat vad gäller utvändig panel, snickerier mm.
Foto:	56612:7:7-10

Björneröd 1:134

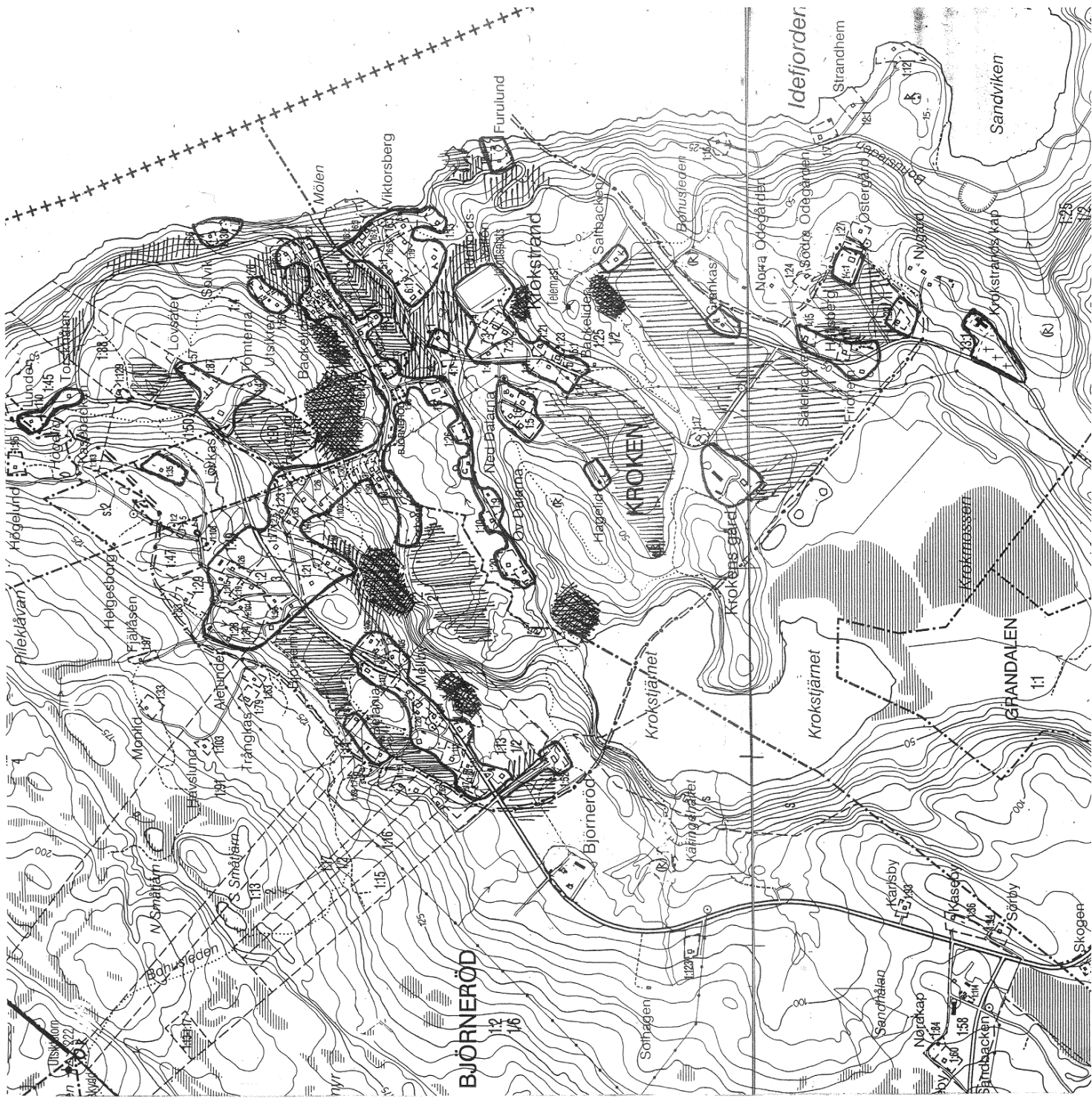
Namn:	Enerhogen
Byggnader på fastigheten:	Ett bostadshus och två uthus
Beskrivning:	<p>Bostadshuset är ett större dubbelhus på en ganska hög kvaderstensgrund. Källaren är inredd med bl a en bakstuga. På framsidan finns en öppen förstukvist med lövsågerier och en hög stentrappa framför. På denna sidan finns också en frontespis. På baksidan finns en köksingång.</p> <p>Fasadens stående profilhyvlade panel är målad i gulockra, fönsteromfattningarna är grå och själva fönstren samt vindskivorna vita. Fönstren har korspost och framsidans fyra fönster sitter parvis på ömse sidor om förstukvisten. Kring fönster, i takfot och gavelspetsar samt på vindskivorna finns lövsågerier och profileringar av den typ som är karaktäristiskt för många av sekelskifteshusen i Krokstrand.</p> <p>Enerhogen har tidigare haft ett jordbruk, men själva ladugården är borta, liksom den drängstuga som också funnits. Kvar finns två av ekonomibyggnaderna, vilka ligger i slutningen norr om bostadshuset. Den ena är en uthuslänga med flera olika funktioner i, bl a vagnslider, och det andra är det f d spannmålsmagasinet. Båda två är rödfärgade.</p>
Historia:	Bostadshuset är uppfört 1896 av Ludvig Hansson, som bedrev jordbruk samt hade betydande intäkter på att arrendera ut berget till stentäkt (Hillern). Det sägs att timmerstommen från början var beställd till ett skolbygge i Hälle. Ladugården fanns kvar in på 1970-talet.
Kommentar:	Fastighetens byggnader och framförallt bostadshuset är viktiga för Krokstrands bebyggelsemiljö. Bostadshuset är mycket välbevarat vad gäller utvändig panel, snickerier mm.
Foto:	56612:6:24-29





Korslista fastighet → husnamn

<i>Namn</i>	<i>Fastighet</i>	<i>Adressnamn hos posten</i>
Stenseröd	Björneröd 1:100	
?	Björneröd 1:101	
?	Björneröd 1:102	
Solbacken	Björneröd 1:104	
Hilleröd	Björneröd 1:105	Hilleröd
?	Björneröd 1:106	
?	Björneröd 1:107	
Östby	Björneröd 1:109	
Lunden	Björneröd 1:110	
Kangerödkas, ”Gammelstua på Kangrekas”	Björneröd 1:111	
Kasebacken	Björneröd 1:113	
?	Björneröd 1:116	Solbacken
Betania	Björneröd 1:117	Betania
?	Björneröd 1:119	
?	Björneröd 1:12	
Solberg	Björneröd 1:120	Solberg
Strand	Björneröd 1:121	Strand
Lilla Enerhogen	Björneröd 1:122	Lilla Enerhogen (nytt)
Hagen	Björneröd 1:126	Hagen
Reichenbergs åkeri	Björneröd 1:127	Breidablick
?	Björneröd 1:128	
Kangerödkas	Björneröd 1:13	Björneröd lilla
Karlsholm, Lia	Björneröd 1:131	
Karlsholm, Lia	Björneröd 1:132	
Grankärr, Saltbergs hus	Björneröd 1:133	Grankärr
Enerhogen	Björneröd 1:134	
Stora Kangerödkas	Björneröd 1:14	Stora Kangerödkas
Nordgård	Björneröd 1:17	Nordgård
Granhogen	Björneröd 1:18	Granhogen
Fredriksborg	Björneröd 1:19	Fredriksborg
Björneröds gård	Björneröd 1:2	Björneröds gård
Nybygget	Björneröd 1:20	Nybygget
Granhogen	Björneröd 1:21	Granhogen
?	Björneröd 1:23	
Lövlunden	Björneröd 1:26	Lövlunden
Telegrafan	Björneröd 1:27	
Alelunden	Björneröd 1:28	Alelunden
Konsum	Björneröd 1:31	
Breidablick	Björneröd 1:32	Breidablick
?	Björneröd 1:35	
Sollid	Björneröd 1:37	Sollid
Tomterna	Björneröd 1:42	

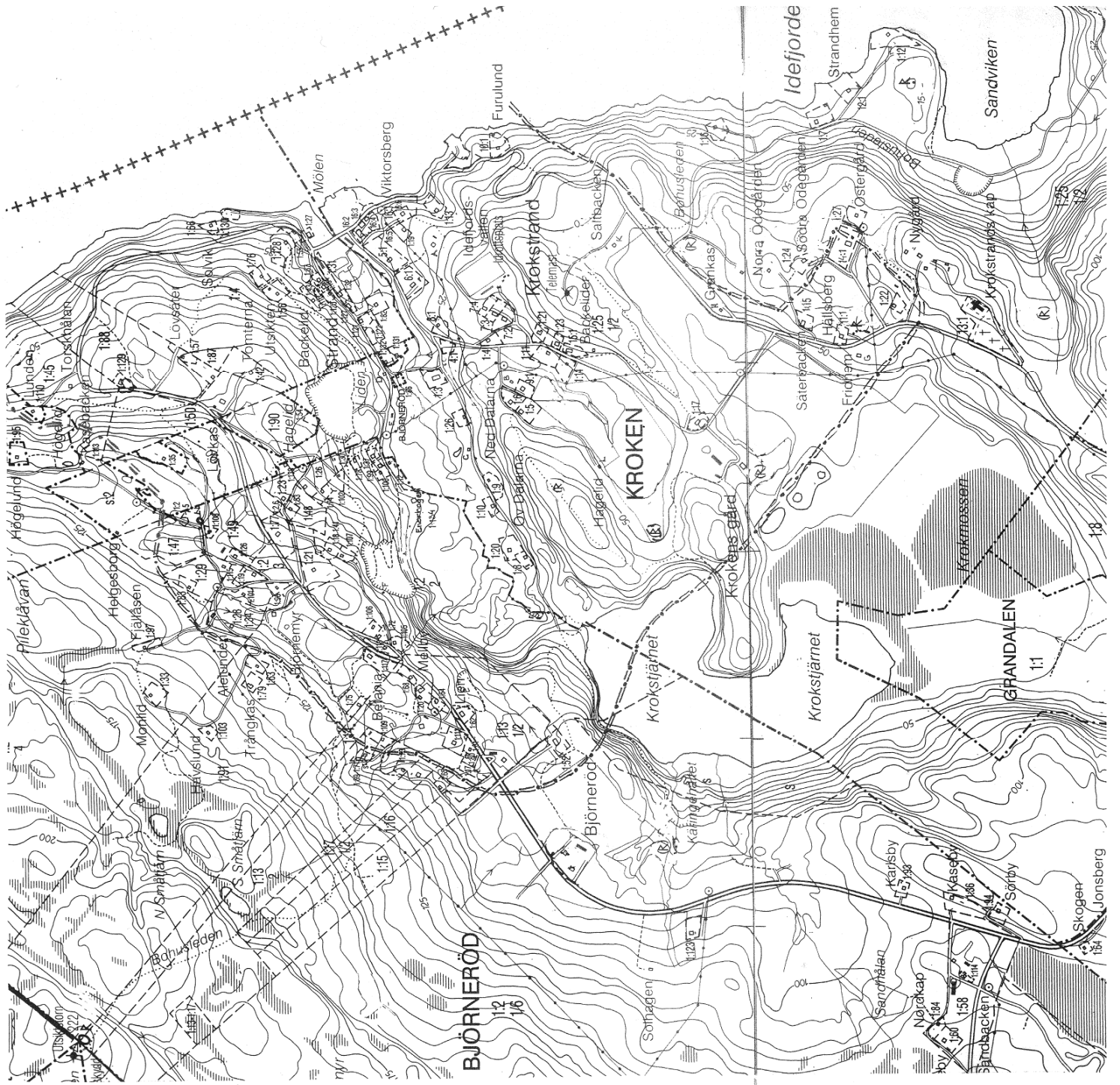
Backelid	Björneröd 1:43	
Torskhålan	Björneröd 1:45	
Lövkas	Björneröd 1:50	Lövkas
Björneröds skola	Björneröd 1:52	Björneröds skola
Anneberg	Björneröd 1:53	Anneberg
?	Björneröd 1:55	
Utsikten	Björneröd 1:56	
Lövsäter	Björneröd 1:57	Lövsäter
Lien	Björneröd 1:62	
?	Björneröd 1:64	
Mariedal	Björneröd 1:65	Mariedal
Solvik, Tullhuset	Björneröd 1:66	Solvik
Solbacken	Björneröd 1:67	Solbacken
Mellby	Björneröd 1:68	Mellby
?	Björneröd 1:69	
Björkelund	Björneröd 1:72	
Holma	Björneröd 1:73	Holma
Björkelund, Sander-Elins	Björneröd 1:74	Björkelunden
Västby, Kase	Björneröd 1:75	
Utsikten	Björneröd 1:76	
Bergsgården	Björneröd 1:77	Bergsgården
Libacken	Björneröd 1:78	
Helltorp	Björneröd 1:80	Helltorp
Solhem	Björneröd 1:81	Solhem
Strand	Björneröd 1:82	Strand
?	Björneröd 1:83	
Lerhåla	Björneröd 1:86	Smedjebacken
Lövkas	Björneröd 1:87	
Björnemyr	Björneröd 1:91	Björnemyr
Vendelsberg	Björneröd 1:98	Vendelsberg
Meierska huset	Björneröd 1:99	Meyer
Dalarne	Kroken 1:10	
Bäcken	Kroken 1:11	Bäcken
Sebukasa	Kroken 1:13	
Backebo, Skogen	Kroken 1:14	Backebo
Femtebrackan	Kroken 1:15	Säterbacken
Myren	Kroken 1:19	Myren
Dalen	Kroken 1:20	
Missionshuset	Kroken 1:21	Gläntan
Mellanängen, S Ödegården	Kroken 1:22	
Modernt	Kroken 1:23	
N Ödegården	Kroken 1:24	Norra Ödegården
Krokens gård	Kroken 1:25	
?	Kroken 1:26	
Krokens skola	Kroken 1:3	Krokstrands skola
Karolussonska	Kroken 1:4	Torgbacken

Västby	Kroken 1:5	Västby
Västergården	Kroken 1:6	Västergården
Hägbloms bageri	Kroken 1:8	
Hageli, Övre Dalarna	Kroken 1:9	
Furulund	Kroken 10:1	
Hällsberg	Kroken 11:1	
Kapellet	Kroken 13:1	
Prästgården	Kroken 14:1	
Backeliden	Kroken 15:1	Backeliden
Folkets hus	Kroken 16:2	Folkets hus
Björkmanska	Kroken 16:3	
Viktorsberg	Kroken 16:4	
Sjöstrand	Kroken 16:6	Sjöstrand
Förvaltarhuset	Kroken 5:1	Kvarnbacken
Fjärdebrackan	Kroken 6:1	Kvarnbacken
Förstebracka, Slottet	Kroken 7:2	Sörgården
Andrebracka,	Kroken 7:3	Mellangården
Tredjebracka,	Kroken 7:4	Norgården
Fagerlid	Kroken 8:1	
Nordby	Kroken 9:1	Nordby



- 
 Ur kulturhistorisk synvinkel viktig bebyggelse, samlad eller friliggande
- 
 Viktiga öppna ytor
- 
 Ytor som borde vara öppna, men idag är igenväxta
- 
 Större stenbrott som är viktiga för förståelsen av samhällskärnan i Krokstrand

Beroende på kartans skala är avgränsningarna att betrakta som ungefärliga



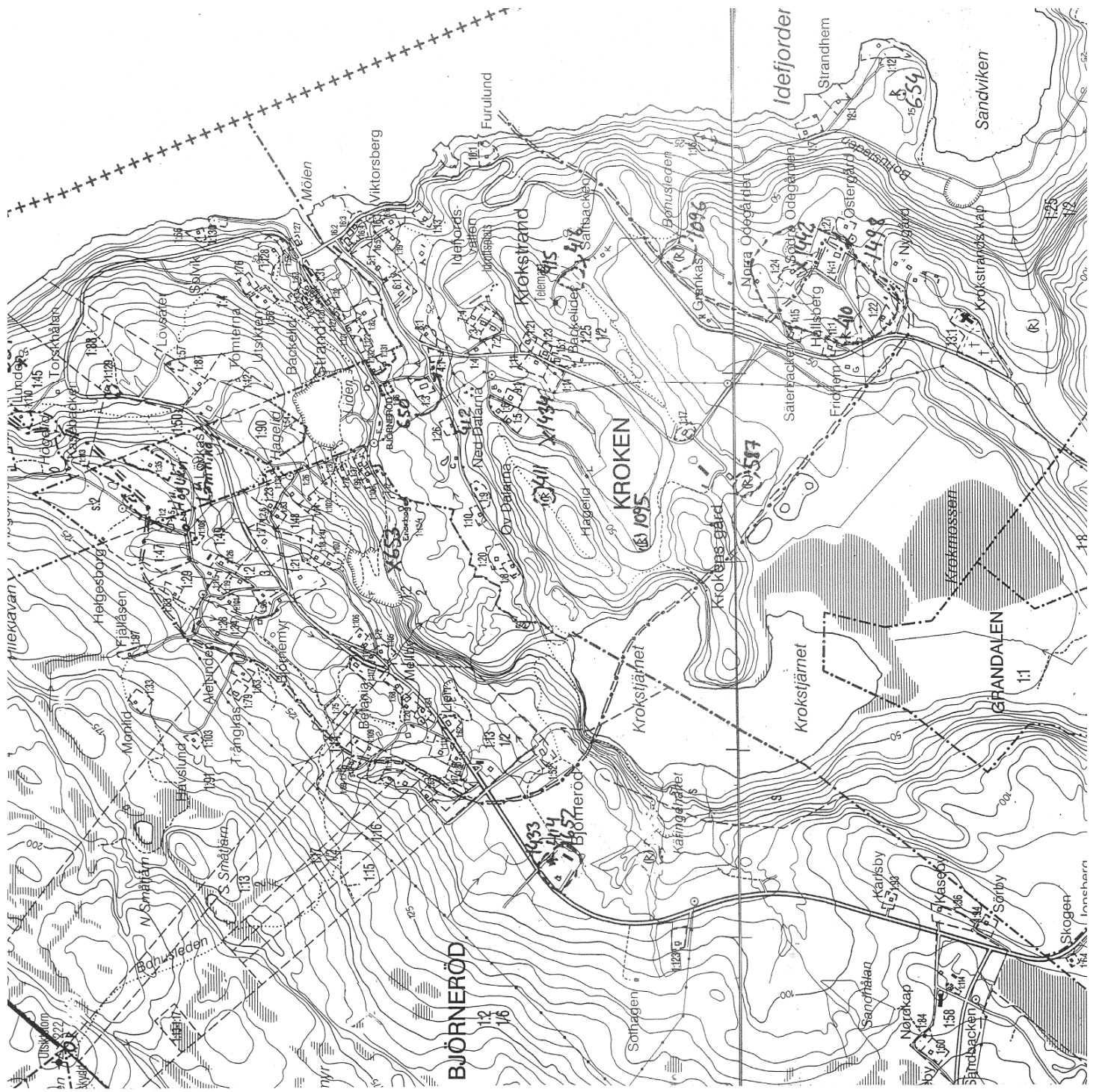
Bohuslän museums byggnadsinventering i Krokstrand 1998-99.

Avgränsning av inventerat område

Fastigheter på ofri grund är markerade med A, B, C osv.

SK KARTA 10 9079

EK KARTA 910 919



Markeringar i forminnesregistret belägna inom det inventerade området. (RAÄ-nr inom Skee socknen)

- 410: Tre högar
- 411: Flintfynd, möjligen en boplats
- 412: Tre högar
- 414: Fynd av sänke
- 415: Sprängstensrosen
- 416: Flintfynd
- 584: Stenåldersboplats, okänd storlek. Fynd av flinta.
- 587: Stenåldersboplats, okänd storlek. Fynd av flinta.
- 650: Hällristning, troligen från modern tid, ett 40 cm skepp.
- 652: Inskriptioner i berget med årtal från 1567, 1608 och 1852.
- 653: "Kung Karls stall"
- 1095: Flintavslag i åkern indikerar trolig boplats.
- 1096: Flintavslag i vägskärmning indikerar trolig boplats.
- 1433: Björneröds gårdstomt
- 1434: Flintfynd
- 1442: Flintfynd
- 1498: Område inom vilket den medeltida ödegården "Lilla Sandvik" bör ha legat.

