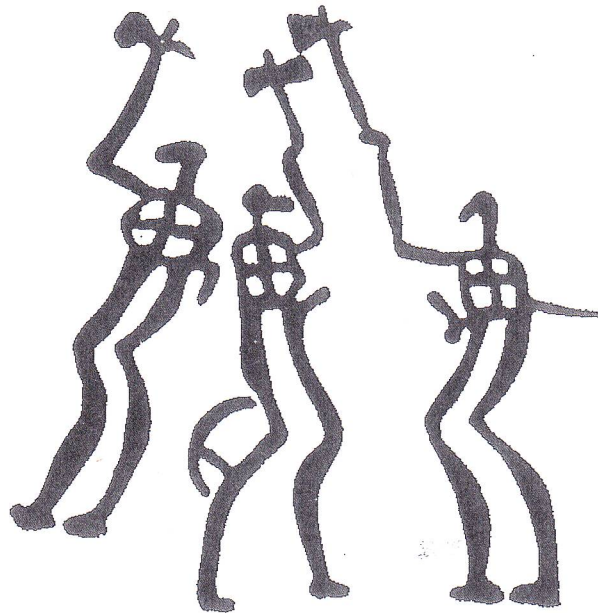


Bilaga till Miljökonsekvensbeskrivning.

Väg E6: delen Rabbalshede - Tanumshede
Vägutredning: Obj.nr. 4187.

Kulturhistoriskt värdefulla objekt och miljöer.
Beskrivning av konsekvenser av vägutbyggnad



Rapport 1998:19

Jan Ottander/ Lars Rydbom/ Kristina Lindholm

Bakgrund

Med anledning av planerad ny vägsträckning för väg E6, etapp Rabbalshede-Tanumshede, har Bohusläns museum genomfört en kulturhistorisk förstudie till miljökonsekvensbeskrivning. Under arbetets gång har flera förslag till sträckningar prövats och det förslag som denna skrift behandlar utgör bearbetningar av dessa som under förstudiearbetet diskuterats i samråd med beställaren, Vägverket Konsult AB.

Syfte

Den kulturhistoriska förstudien syftar till att ge en översiktlig bild av kulturvärdena inom de omgivningar som kommer att beröras vid eventuellt vägarbete samt identifiera möjliga effekter av genomförandet inom de olika huvudalternativen.

Metodval

Undersökningen är baserad på byråmässiga studier av tillgängligt kartmaterial, register och övrig relevant litteratur. Som komplement till detta har även gjorts okulära besiktningar i fält. Ett antal miljöer och enskilda objekt med högt bevarandevärde som kan beröras av den eventuella vägen, har därefter valts ut och presenterats mer utförligt.

Huvudalternativen har initialt omfattat tre nya korridorer genom landskapet (Grön, Röd och Blå), vilka ursprungligen haft en bredd på mellan 0,2-2 km. I det avslutande skedet av förstudien har ett område på ca 200 meter kring de aktuella väglinjerna närstuderats. Olika alternativa lösningar baserade på befintlig E6 har även utretts (Röd 1).

I princip har enskilda fornlämningar och kulturmiljöer som hamnat inom de respektive huvudalternativen medtagits. I flera fall är enskilda fornlämningars exakta utbredning osäker och för vissa fornlämningskategorier, ex vis gravar och gravfält, är det viktiga att de synas i ett större geografiskt sammanhang för att utvärdera effekterna i fornlämningens närområde/influensområde. I dylika fall har på vissa ställen ett större område i anslutning till korridoren studerats (jfr Kulturmiljölagen kap.2 §2).

Begreppsförtydligande

- *Kulturminne* avser ett enskilda objekt eller element.
- *Kulturmiljö* är ett område med flera ingående delar som tillsammans speglar en viss tid eller ett visst skeende.
- *Kulturlandskap* är, till skillnad från *naturlandskap*, det av människan präglade landskapet.
- *Kulturhistoriskt system* är något som hänger ihop funktionellt under en och samma tid.
- *Kulturhistorisk kontinuitet* visar på samband över tiden.
- *Kulturhistoriska samband* är samspelet mellan olika betydelsebärare. Sambanden är ofta funktionellt betingade, men kan också vara uttryck för tankevärld och trosföreställningar. De kan avspegla ett historiskt skede eller visa på samband över tiden.
- *Kulturhistoriska strukturer/mönster*. Överordnade kulturhistoriska samband, vilka ofta baseras på naturgeografiska förhållanden. Dessa, som t ex vattendrag, dalgångar, berg, slätter etc, skapar naturliga förutsättningar, vilka ofta format bygden, bebyggelsemönster, kommunikationer och gränser (ur: Kulturvärden och MKB 1997).

Världsarv Tanum

1994 blev ett område i Tanum uttaget som världsarv av UNESCO. Detta omfattar en yta av ca 50 km², vilket utgörs av området i och kring den stora Tanumsslätten.

Världsarvskommitténs motivering löd:

- ”Hällristningarna i Tanumsområdet utgör ett enastående exempel på bronsålderskonst av högsta kvalitet.”
- ”Räckan motiv i Tanumsristningarna ger sällsynta bevis för många aspekter på livet i Europa under bronsåldern.”
- ”Kontinuiteten i bebyggelsen och i markanvändningen i Tanumsområdet, så som det illustreras i hällkonsten, i de arkeologiska fynden och i det moderna landskapets särdrag samverkar i att göra detta till ett fantastiskt exempel på kontinuitet över åtta årtusenden av mänsklig historia.”

UNESCO's generalkonferens antog världsarvkonventionen 1972 för att lyfta fram mänsklighetens kulturklenoder och rädda dem från förfall och förstörelse. Placeringen på världsarvslistan markerar att detta område, med sin täta och unika hällristningsmiljö och den långa kontinuitet som avspeglas i fynd och lämningar, har ett sådant betydande värde att dess skydd är en angelägenhet för hela mänskligheten. Detta medför därmed att Sverige påtagit sig ett ansvar för områdets skydd, vård och levandegörande, för att Världsarvet skall kunna överlämnas till kommande generationer i gott skick.

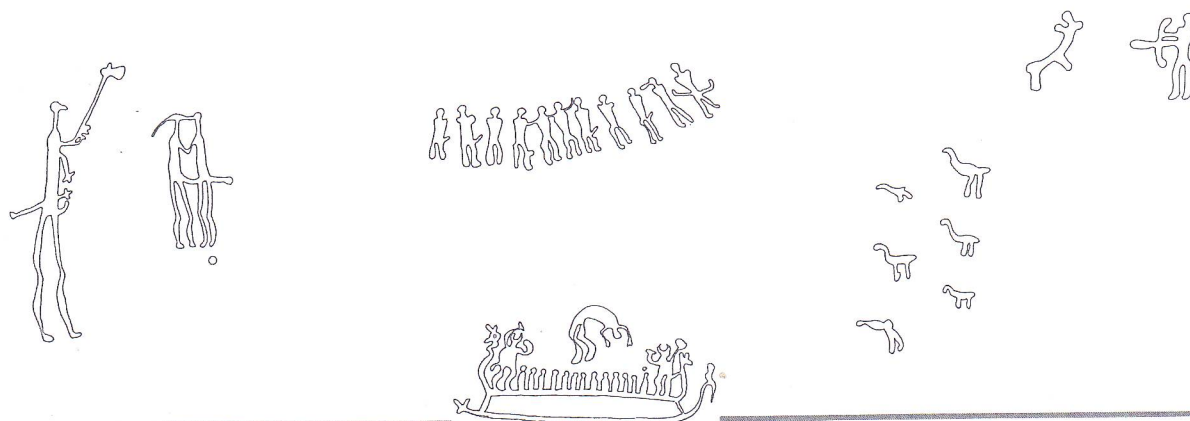
Hällristningarna i Tanum

Bronsåldern kallar vi den period som varade mellan 1800-500 f Kr. Hällristningarna anses främst vara knutna till denna tid, även om traditionen att rista i berg levde kvar en bit in i järnåldern. Hällristningar liknande de i Tanum finner man längs hela Skagerakkusten, men ingen annanstans ligger de så koncentrerat och har så varierande motiv som runt slättlandet i Tanum.

Hällristningarna berättar om det samhälle de är skapade i. Motivens innebörd kan tolkas på flera olika sätt men sannolikt ger de i många fall uttryck för människornas trosföreställningar, sinnevärld och rituella handlingar (Anker L, Snitt I 1997).

De centrala hällarna ligger på en nivå av ca 25 m ö h, vilket betyder att de legat vid havskanten under bronsåldern.

Det förekommer inga indikationer på bosättning från bronsåldern i anslutning till dessa. Man kan tolka detta som att ristningsområdena var mycket speciella platser, där man hade kollektiva sammankomster för exempelvis jakt, handel och religiösa ändamål.



Landskapet

Naturgeografin, som det ser ut idag, karaktäriseras av ett sprickdalslandskap i väster med skogsbeväxta berg, sönderskuret av branta dalgångar.

Områdets mellersta del domineras av den för kustlandskapet ovanligt stora Tanumsslätten, vilken ligger mellan 10 och 25 m ö h. Genom lerslätten rinner tre större vattendrag, Tanumsälven, Gerumsälven och Trättelandaån. Gerumsälven ansluter Tanumsälven i Tegneby och Trättelandaån ån har sitt tillflöde från Hudälven och utflöde i Anråsälven. Dessutom rinner genom de centrala delarna av slätten ett antal mindre vattendrag (Algotsson Å, Svedberg S 1997).

I öster stiger terrängen svagt upp mot ett större sammanhängande bergsområde som bitvis når höjder upp mot 135 m ö h. Berggrunden utgörs av gnejs och granit, ställvis täckta av ett tunt morän- eller gruslager. Inom bergsmassivet i öster, vilket till stor del är skogsbeväxt, finns flera större mossområden. I övergången mellan lerslätten och bergen utbreder sig i norr och i öst områden med sand, grus och moränjordar (Algotsson Å m fl 1998).

Landskapet står i ständig förändring, inte minst på grund av landhöjningen i området. Under den äldre stenåldern stod havet ca 50 meter över dagens vattennivå, vilket skapade ett helt annat landskap, med andra förutsättningar för bosättning och försörjning, än det vi har i dag.



Fig. 1 En lång period av äldre stenåldern stod havet ca 50 m högre än idag. Boplatser från denna tid låg oftast på torra sandsluttningar i anslutning till den dåvarande strandkanten.

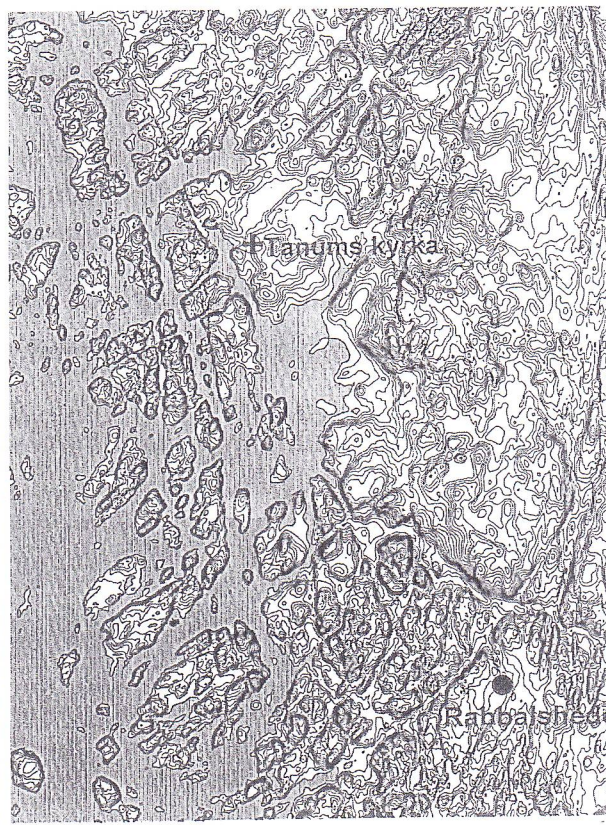


Fig. 2 Under bronsåldern låg vattennivån ca 20-25 m ö h, vilket innebar att stora delar av Tanumsslätten täcktes av vatten. Detta skapade ett skyddat hav innanför en örik arkipelag.

Vid bronsålderns slut låg strandlinjen ca 20-25 meter över dagens, vilket innebär att Tanumsslätten under hela denna period legat under vatten. Slätten var då en skyddad bassäng med goda naturhamnar och ett rikt fisk och fågelliv.

Under äldre järnåldern torrläggs successivt Tanumsslätten, vilket gav rika ängsmarker för slätter och bete och under senare tid även uppodling av slätten.

Kulturmiljön

En kulturmiljö är en kulturhistoriskt värdefull plats eller område som särskilt tydligt visar på traktens historia. För att vi idag skall kunna förstå människorna igår. (Olsson K m fl 1996). Förändringar är en förutsättning för en levande kulturmiljö. Frågan är hur mycket och hur snabbt de påverkar och ingriper i kulturmiljön.

Fysisk påverkan kan vara direkt förstörelse och direkt intrång i exempelvis en enskild lämning, miljö eller byggnad. *Indirekt påverkan* kan vara en s k barriäreffekt vilket skär av viktiga kulturhistoriska samband eller fragmenterar strukturer och områden. Förorenad luft som gradvis förstör kulturvärden. Buller i miljöer och landskap, där tystnad är en viktig kvalitet för upplevelse och förståelse av kulturvärdet (Westerlind A-M m fl 1997).

För att skapa förståelse för de enskilda lämningarna måste *sambanden* mellan lämningar och mellan lämningar och den omgivande miljön vara läsbar.

Kulturlandskapets utveckling

Fornlämningarna

Området uppvisar spår av mänsklig aktivitet från äldre stenåldern fram till idag.

Från stenåldern domineras fornlämningsbilden av boplatser. Dessa fornlämningar är ofta högt belägna, vilket hänger samman med strandlinjeförskjutningen i området. De platser man valde att bosätta sig på låg ofta i anslutning till den dåvarande stranden, på lättdränerade sluttningar av sand eller grus. Dessutom har i alla tider närheten till sötvatten i form av en bäck eller sjö varit en förutsättning för ett bra boplatsläge.

Bronsålderns samhälle finns rikt illustrerat i form av hällristningar. Dessa återfinns framför allt på bergsimpediment i och på bergsområdena runt Tanumsslätten. En annan karaktäristisk lämning från denna tidsperiod är rösen, vilka är gravar som ofta anlagts på väl exponerade platser såsom bergskrön eller liknande.

Järnålderns fornlämningar representeras främst av gravar, allt ifrån enstaka anläggningar till större sammanhängande gravfält. Dessa är vanligen anlagda på höjdryggar i landskapet eller på sluttningar ner mot dalgången. Få järnåldersboplatser är kända inom Världsarvsområdet men troligt är att dessa har legat i närheten av gravarna och/eller i sand och grusmark i anslutning till dalgångar.

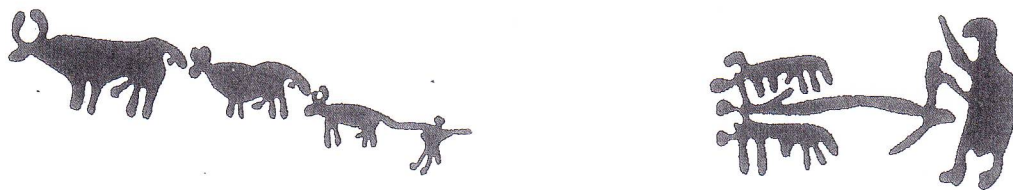
By/gårdstomter är en fornlämningskategori med äldre bebyggelselägen vilka inte sällan, genom skriftliga källor, kan hänföras ner till medeltid. Dess markerade läge enligt ekonomiska kartan utgår från dess äldsta kända läge enligt historiska kartor. Den ursprungliga placeringen är dock ofta mycket osäker då gårdarna under århundradena kan ha flyttat runt inom ett större område.

De bylägen som idag lever kvar inom världsarvsområdet, antas till stor del sammanfalla med de som fanns under medeltiden (Lindholm K 1997).

Kulturlandskap och bebyggelse

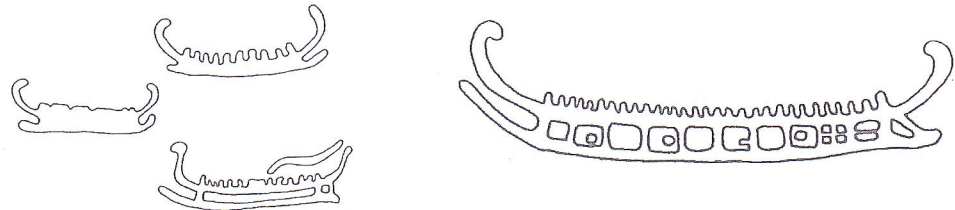
Världsarvsområdet hyser ett kulturlandskap med ett stort, och genom sina lämningar många gånger fullt läsbart tidsdjup, där sambanden mellan slätten och dess omland har sin bakgrund i bebyggelsen och landskapets utveckling från förhistorien och framåt.

Under bronsåldern/äldre järnåldern låg bebyggelsen på sluttningar ned mot, och runt slätten för att under järnåldern delvis förskjutas ut mot slättområdet. På sluttningarna låg också åkarna. På slätten bildades rika fuktängar, vilka blev en mycket viktig resurs i ett område som detta. I anslutning till gravfälten låg byarna.



Gravfält återfinns man på höjdparter runt hela den breda dalgången. Flera av områdets största gravfält ligger på Tanumsslättens östra sluttningar, vilket visar på detta landskapsavsnitts stora betydelse under förhistorisk tid. Detta förstärks ytterligare av att man på en mycket strategisk centralt belägen plats, högt upp på berget, anlagt en fornborg. Fornborgen är vänd mot havet, men framför allt mot bygden. Därifrån har man utsikt/kontroll över stora delar av den östra sluttningen, hela slätten och i bra väder även sjöfarten.

Detta är den enda kända fornborg vid Världsarvet som är vänd mot detta, idag Bohusläns största sammanhängande jordbruksområde.



I enlighet med nuvarande avgränsning, har fornborgen och delar av den gravrika sluttningen hamnat strax utanför Världsarv Tanum.

Inom området finns flera byar och gårdar med förhistoriska namn som kan härledas ner i äldre järnåldern (Brink S 1997). Exempel på dessa, byar med hem-namn, är Tanum, Gerum, Fossum, Hoghem och Solhem. Gravfälten, ortnamnen samt en lokal pollenanalys visar att slättområdet och dess omgivning blivit starkt koloniserad under järnåldern. Bebyggelsen i världsarvsområdet dominerades i historisk tid av små och medelstora bebyggelseenheter. De större byarna låg huvudsakligen koncentrerade till själva slätten. Fornlämningens bild, ortnamn och pollenanalysen över området visar att slättområdet koloniserats under järnålder.

Den största byn Gerum, ligger centralt på slätten och förutsättningarna för dess utveckling ligger långt före den agrara revolutionen. Bergen och vattendragen med sina många gånger djupa raviner bildade naturliga gränser mellan byarna. Gränser som finns kvar än idag. Fortfarande vid mitten av 1700-talet låg de många gånger små åkrarna samlade kring byarna. En stark åkerexpansion på ängens bekostnad påbörjades runt sekelskiftet 1800 och resulterade i dagens fullåkerslandskap på slätten (Lindholm K 1997).

En kulturmiljö kan även spegla sentida skeenden som inneburit en påverkan på landskapet. De samhällsbildningar som växte fram i samband med järnvägens tillkomst år 1903 är exempel på detta. Inom utredningsområdet finns två dylika bebyggelseagglomerationer kring Tanums och Orrekläpps stationer.

Kommunikationsledernas historia

Det äldsta större kommunikationsstråket genom denna del av Bohuslän kan ha utgjorts av en förbindelseväg mellan de två sockencentra, Kville och Tanumshede. Vägen är sannolikt i stor utsträckning samstämmig med den väg, väg 163, som idag förbinder dessa samhällen. Det är denna väg som finns redovisad i biskop Jens Nilssøns visitationsresor i Bohuslän under 1590-talet. Föregångaren till dagens Europaväg 6, före detta riksväg 2, finns belagd på en karta från 1658 (Kiettil Classon Felterus), dvs det år Bohuslän införlivades i Sverige. Den förefaller med sin raka sträckning genom Tanumsslätten, delvis vara en skrivbordsproduktion och troligen tillkommen under 1600-talet. Denna karta, vilken antas ha haft som uppgift att skapa en bild över de nya landområde den svenska kungamakten införlivat, bekräftar sannolikt det huvudvägsystem som då var i bruk. Strax väster om, och parallellt med landsvägen ser man på de äldsta kartorna ett antal mindre vägar mellan byarna och gårdarna vilka troligen utgjorde en äldre vägsträckning.

Detaljeringsgraden på ovan nämnda karta medger dock ej möjlighet att mer exakt fastställa vägens dragning men sannolikt motsvarar den i allt väsentligt dagens sträckning av väg E6. På den första topografiska kartan över länet, Topografiska corpsens karta från 1859, kan vi för första gången följa vägens definitiva sträckning. Sedan dess har vägen successivt rätats och breddats som ett resultat av ökad omfattning av landsvägstrafik/trafikintensitet, modernare fordon mm.

Milstenarna är ett av beläggen för vägens sträckning från 1700-talet och framåt. Dessa som var uppdelade i hel-, halv- och kvartsmilstenar finns i ett anmärkningsvärt komplett skick för hela Tanums kommun och kantar än idag den gamla riksvägen.

Biltrafik och kulturminnen

Bilavgaser och hållristningar

Stenvittring orsakat av luftföroreningar har accelererat avsevärt sedan omkring 1950 (Nord A G, Tronner K 1991). För ett världsarvsområde som detta, med unika hållristningar, ställs frågan om bilavgasers påverkan på hållarna, i samband med ny sträckning av E6, på sin spets. Forskning har gjorts, och bedrivs just nu, för att klargöra både orsaker till stenvittring samt för att finna lösningar till hur att bevara ristningarna för framtiden.

Situationen för många av hållristningarna inom Världsarv Tanum är alarmerande. En nyligen genomförd inventering har visat att ca 40% av ristningslokalerna har allvarliga, eller mycket allvarliga, skador och att ca 26 % har begynnande skador.

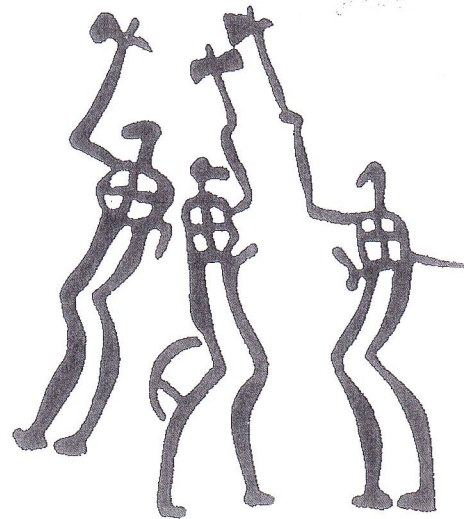
Vittringen orsakas genom att luftburna partiklar, främst svaveldioxid och kväveoxid, faller ner på hållarna. Sannolikt påskyndar också partiklar av sot, metaller och metalloxider de nedbrytande processerna. I kombination med vatten (dagg) påbörjas vittringen av stenen. Därefter kan erosionstakten gå relativt snabbt, bl a på grund av självsprickning genom frostsprängning. En ytterligare faktor till nedbrytning, kopplat till biltrafik, är förekomsten av salt på vägarna. Detta orsakar saltsprängning på hållarna, dels lokalt p g a vägstämk, men även på längre avstånd genom lufttransporterade mikrodroppar med vägsalt.

Mätningar har hittills visat att inom en radie av 100-150 meter från trafikerade vägar är frätskadorna på hållarna i regel högre. Flera aspekter spelar dock in såsom mängden trafik, typ av bränsle, vindriktning etc. Dessutom krävs en större mängd mätningar för att öka det statistiska underlaget om hur och varför skadorna uppkommer samt för att ytterligare klargöra sambandet mellan skador och biltrafik (Nord A G 1990, muntlig källa: Magnusson J).

Luftföroreningar och metaller

Luftföroreningar har en påtagligt accelererande inverkan på bl a metallers korrosion, även vad gäller jordbundet material. Dessa föroreningar anses dock inte vara kopplade till bilavgaser i första hand utan beror i huvudsak på "importerade" luftföroreningar samt närliggande industrier och kraftverk. Däremot har forskning visat att vägsalt påverkar korrosionshastigheten där riskzonen ligger inom en radie av mellan 25-50 meter från vägen.

Metaller påträffas främst i gravar men förekommer även på boplatser. Under större delen av förhistorien är metallföremål att förknippa med hög status. I ett vetenskapligt perspektiv skapar den snabba nedbrytningen av dessa prestigeföremål, en betydande förlust för forskningen, i dess strävan att nå fördjupad kunskap om de förhistoriska samhällena och den enskilda individen i dessa.



Uttagna områden

Inom sträckan Rabbalshede-Tanumshede har ett antal kulturhistoriskt särskilt värdefulla miljöer identifierats i, eller i anslutning till, de redovisade korridorerna – se bilaga. Nedan ges en kortfattad beskrivning över dessa.

K1 Världsarv Tanum (VA). Av UNESCO uttaget världsarvsområde. Inom VA-området har inga miljöer specificerats med undantag av den bebyggelse och de lämningar som direkt och oundvikligen berörs av utvidgning av befintlig väg genom området.

Hovtorp är en ensamgård med sitt äldsta bevarade bostadshus från mitten av 1840-talet, beläget på slutningen väster om vägen. Närmare vägen finns en kvarnanläggning, uppförd 1909 och med maskineri från 1900-talets mitt. Mitt för denna står en mjölnarbostad från slutet av 1910-talet. På andra sidan vägen ligger ett bostadshus från omkring 1900 som även det har brukats med gården. Strax norr om det sistnämnda finns en skola samt ett skolhem från omkring 1880 respektive 1903. Mellan E6 och kvarnanläggningen finns en rest av den gamla riksvägen med en välbevarad stenvalvbro. Hela miljön kring Hovtorp besitter ett stort kulturhistoriskt värde och bör ses som en helhet.

Rungstung

Två hemmansdelar ligger på var sida om dagens E6. Den västra av dessa är uppförd omkring 1890 och bär präg av det sena 1800-talets schweizerstil. Bostadshuset på gården på motsatta sidan om E6 bör vara tillkommet under ungefär samma tid. Båda gårdarna är förändrade genom ombyggnader under de sista femtio åren men den övergripande prägeln är alltså bevarad. Rungstung tillhör en av de få enheter inom världsarvet där bebyggelse flyttats i historisk tid. Den ursprungliga gårdsplatsen låg invid bäcken sydväst om befintligt läge, intill gränsen mot Hovtorp.

På en bergshöjd ligger ett järnåldersgravfält bestående av 6 högar. Vid bergets fot finns även två hällristningslokaler registrerade samt två platser med boplatsindikerande material.

Ljungbytorp/Ljungby

Gårdarna ligger kvar i ett äldre bebyggelseläge på en hög och smal höjdrygg i landskapet. Den nuvarande vägen går igenom åsen och har skapat en kraftig skärning som gör att samhörigheten gårdarna emellan delvis gått förlorad.

Strax öster om landsvägen står ett av de äldsta husen inom världsarvsområdet. Huset anses vara uppfört kring 1815. Det har i sen tid erhållit en modern fasadbeklädnad men utgör ändå ett viktigt inslag i den värdefulla Tanumsslätten. Till bostadshuset hör ekonomibyggnader från omkring sekelskiftet 1900. Som närmste granne i öster finns ytterligare ett äldre hus, ett mycket välbevarat bostadshus från omkring 1840.

Väster om E6 finns en gård där bostadshuset tillkom 1933. De tre gårdarna ligger alltså på platsen för den gamla bytomten till Ljungbytorp.

Inom fastigheten har man funnit två guldringar, vilka dateras till järnåldern. Inom byn finns även flera hällristningslokaler samt boplatser registrerade.

Stora Gerum

Gerum utgör, med undantag av Tanumshede, den största bebyggelsekoncentrationen i området idag. Det numera bortodlade gravfältet från äldre järnålder på Lilla Gerums mark var från

den tid då bergsåsen blivit attraktiv för bosättning efter slättens successiva torrläggning. 1396 var Stora Gerum en förhållandevis stor by. Lilla Gerum och Tuvne låg även de inom samma naturliga gränser men var redan då upptagna som egna enheter i Biskop Eysteins jordebok. Gerums betydelse under medeltiden framgår av en särskild förteckning i samma jordebok över Stora och Lilla Gerum, Tuvne och Tegneby. Deras sammanhängande område utgjorde då ett betydande godsinnhav av särskilt intresse för kyrkan. St Gerum behöll sin dominerande ställning i området även senare i historisk tid. Bebyggelsen låg samlad på bytomten på åsens östra del fram till enskiftet 1826 då den spreds ut jämnt fördelad över åsen. De jämförelsevis stora åkerytorna 1774 låg samlade norr och söder om bebyggelse med ången runt om och utmarken i öster. Vid kartläggningen 1826 hade större delen av ängsmarken odlats upp. Gerums historiska inägomark är idag fortfarande öppen och hävdad som åkermark. Här finns två kända lokaler med hållristningar samt boplatsindikerande fynd vid Östergården.

Lilla Hoghem

Liten gård som belastas hårt av befintlig väg E6. Hållristningar finns på ömse sidor av vägen. Inom fastigheten finns flera gravfält samt ensamliggande gravar. Gården ligger i sitt historiska gårdsläge med fossila kärnåkrar på sluttningen direkt söder därom.

K2 Rabbalshede-Ledum

Området är ett uttaget fornlämningsområde samt ingår i KMV-programmet för Tanums kommun. Fornlämningarna, vilka till största delen utgörs av gravar, visar på bygdens stora betydelse under järnåldern. Gravarna är huvudsakligen samlade till ett par gravfält, bestående av sammanlagt ett 40-tal fornlämningar.

Väster om gravarna ligger Rabbalshede gård, som för första gången är omnämnd år 1346. Gästgiveri har legat på gården liksom tingshus. Länets största marknadsplats (Rabbalshede marknad) var före 1904 knuten till gården.

Inom området finns förhistoriska och historiska lämningar som visar på lång kulturhistorisk kontinuitet i en väl samlad miljö (Bertilsson U m fl 1984, Andersson H m fl 1984).

K3 Solhem-Könnestorp

Solhems gamla bytomt är belägen på en större höjd i den trånga dalgången. Landskapet är böljande med åkermarken sluttande ner i dalgången. Några av hemmansdelarna ligger kvar på höjdryggens krön medan några är utflyttade och belägna nordost och sydost om bytomten. Utflyttningen var ett resultat av dels storskiftet och dels laga skiften som hölls under 1800-talet. Bebyggelsen inom området är uppförd från 1800-talets mitt till början av 1900-talet och är relativt välbevarad. Värdena ligger dock främst i bebyggelsens placering i ett naturskönt böljande landskapsparti. I byns södra del, öster om befintlig väg, låg soldattorpet Kolltorpet, av vilket idag återstår en husgrund och rester av ryggade åkrar. I sluttningen finns även en boplats registrerad.

Könnestorp är beläget öster om Solhem med en gård på var sidan om en djup dalgång. Landskapet besitter stora skönhetsvärden. Namnet Ödegården inom Nedergårdens ägor indikerar sannolikt ett återupptagande av ett hemman eller hemmansdel som kan indikera en under medeltid ödelagd tomt inom dess närområde.

K4 Trättestad – Hud

En välavgränsad, uppodlad och variationsrik jordbruksbygd med bitvis vackra betade bergs- och ravinkanter kring Hudälven-Trättelandaån. Särskilt framhålls "Enebacken" utmed E6:an (Hultengren, S, Olsson, K 1995).

Fornlämningsskildern visar på lång kontinuitet av bosättning. Flera boplatsindikerande lokaler finns längs Hudälvens kanter, vilka erbjuder bra bosättningslägen från mesolitikum och framåt. Längs älven finns även flera gårds- och bytomter samt lämningar från historisk tid.

Hud är en sägenomspunnen plats, där enligt legenden drottning Hudta levat under sen järnålder. Drottningen sägs ha blivit dödad av kung Rane och slutligen begravd på denna plats. Fornlämningarna "Drottningstenen" (rest sten) samt "Drottningkällan" (naturlig källa), är idag de spår i området som kan kopplas till sägnen. Norr om gården har även gjorts fynd av en guldring.

Tre av Hudgårdarna ligger idag vid dagens E6 utmed en djup dalgång. Den gamla byplatsen ligger i anslutning till den gård som ligger öster om E6:an. Gårdarna är relativt välbevarade och tillkomna under senare delen av 1800-talet och början av 1900-talet.

K5 Veberg - Björtorp

Veberg: Ett landskapsavsnitt med välhävdat (betad) hagmark i ett kuperat småbrutet och småskaligt jordbrukslandskap. Gården är genom skriftliga källor känd sedan 1581.

Björtorp: Området hyser en välbevarad bebyggelse i småbrutet avgränsat jordbrukslandskap (Hultengren S, Olsson K 1995). Äldsta skriftliga belägg för gården är från 1391.

Fornlämningsskildern visar på lämningar sedan stenåldern och in i historisk tid. Speciellt märks ett depåfynd av 2 spjutspetsar i områdets norra del, vilka kan dateras till senneolitikum/äldre bronsåldern. I sydöst ligger ett stort gravfält från järnåldern. Skyddade dalgångar har i alla tider utgjort gynnsamma boplatslägen, varför fornlämningarnas antal kan förväntas öka om området exploateras.

K6 Krokbräcke - Åbrott - Skistad

Uttagen fornlämningsmiljö, KMV-område samt Värdefullt odlingslandskap.

Området innehåller framträdande exempel på främst gravar och hällristningar. I sadelläge finns tre gravfält med sammanlagt ett 50-tal fornlämningar och på krönlägen i terrängen finns flera ensamliggande gravar. Bland hällristningarna kan bl a noteras ett 50-tal skeppsrisingar samt lokaler med stort antal skålgropar.

Hällristningar och gravfält behöver inte vara samtida, men den likartade koncentration respektive fornlämningskategori uppvisar, förstärker områdets naturliga inramning allt sedan bronsåldern.

Inom miljön finns även flera by/gårdstomter som kan tala för en kontinuitet i bebyggelsen från åtminstone järnåldern in i historisk tid.

K7 Anrås – Oxtorp - Multorp.

Vid Stora Anrås öppnar dalgången upp med det centralt placerade Galgeberget i landskapsrummets mitt. Längs kanterna av de höga omkringliggande bergen finns stenåldersboplatser och på krönlägen ligger gravar, men fornlämningsbildern domineras framförallt av by/gårdstomter och lämningar från historisk tid.

Multorp är en gård med karaktäristiskt läge mellan den branta bergsidan i väster och dalslätten i öster. Bebyggelsen på gården är tillkommen under senare delen av 1800-talet. Bebyggelsen är förhållandevis oförändrad från tillkomsttiden.
Anrås är en betydelsefull medeltida brytegård omgiven av lämningar främst från historisk tid.

K8 Orrekläpps stationssamhälle

Orrekläpp station tillkom i samband med tillkomsten av Bohusbanans sträckning Uddevalla - Skee 1903, för att betjäna Tanumsslätten och kusten mellan Kämpersvik och Fjällbacka. Stationshuset är ett typiskt exempel på den mindre variant av stationshus som uppfördes utmed Bohusbanan. Kring järnvägsstationerna växte snart efter järnvägens tillkomst fram tidig egnahemsbebyggelse. Väster om järnvägen finns ett antal egnahem från 1910-talet med såväl en för tiden karaktäristisk utformning, såväl som tre- och fyrfrontshus och dels mer exklusiva villor utformade i enlighet med de villaideal som rådde vid seklets början. Villorna ligger företrädesvis utmed den smala dalgångens västra sida medan stationssamhället är beläget vid dalgångens östsidan. Strax intill stationshuset syns på flera ställen rester av den granitbrytning som bedrevs här under 1900-talets början.

Orrekläpps stationssamhälle är som helhet av stort kulturhistoriskt värde och speglar utvecklingen kring Bohusbanans anhalter under 1900-talets början.

K9 Valbrets grav

Som fornlämningsobjekt uttaget gravfält (Raä 563) med omkringliggande ensamliggande gravar (röse samt röseliknande stensättning). Gravfältet ligger på en moräntunga i en dalgång som vetter mot väster.

Gravfältet utgörs av en hällkista (Valbrets grav), en domarring och 11 stensättningar. Kombinationen av gravtyper är ovanlig, där hällkistan dateras till slutfasen av yngre stenåldern och stensättningar och domarring till yngre brons/äldre järnåldern. Gravfältet ligger inom en stenåldersboplats och takhällen i storstensgraven är prydd med ett stort antal skålgropar. De exponerade ensamliggande gravarna väster om gravfältet härrör troligen från äldre bronsåldern. Fornlämningarna ligger strategiskt vända, vid det område där dalgången öppnar upp sig mot väster. Den lågt liggande dalgången har fram till yngre järnålder varit vattenfylld och har genom de höga omkringliggande bergen, under många årtusenden erbjudit skyddande hämnlägen.

Området visar på lång kontinuitet, där den ovanliga kombinationen fornlämningar avspeglar platsens betydelse för liv och död under flera årtusenden.

K10 Tanumshedes stationssamhälle

Välbevarat stationshus samt i anslutning därmed vissa egnahem och verksamhetsbyggnader från 1904 till omkring 1920. Stationen tillkom samtidigt med Orrekläpps station (se K8) för att i första hand betjäna kommunikationen till Grebbestad och Tanum. Även här tillkom snart efter järnvägens tillkomst en liten samhällsbildning med enstaka egnahem samt med tiden en mindre mekanisk industri och mejeri i anslutning till järnvägsstationen. Stationssamhället är relativt välbevarat från tillkomsttiden.

K11 Sluttning vid Utäng och Ljungbytorp.

På den svaga sluttningen öster om Utäng och Ljungbytorp finns rikligt av lämningar från både förhistorisk och historisk tid. Lämningar från järnåldern dominerar, men här finns även bronsåldern representerad i form av rösen på bergshöjderna.

Den mest monumentala fornlämningen är fornborgen, Raä 1105. Fornborgar dyker upp under bronsåldern och har troligen varit i bruk ända in i medeltid. Många teorier finns angående fornborgars funktion, men flera av dessa fornlämningar har med stor säkerhet använts som tillflyktsort under upprorstider. Denna fornborg har genom sin placering mellan sand- och hållmark, på drygt 100 meters höjd, haft utsikt/kontroll över västsluttningen, de centrala delarna av slätten och även havet.

Nedanför denna finns några av världsarvets största gravfält samt flera gravgrupper registrerade. Randzonen mellan slätt och berg har i alla tider varit attraktiva boplatsslägen, varför området säkert även hyser boplatser från denna tidsperiod. Gravfälten och gravgrupperna är indikatorer på detta.

Inom området finns också rikligt med spår från den agrara expansionen, vilket visar på bygdens utveckling under historisk tid.

Miljön är belägen i direkt anslutning till världsarvsområdets östgräns och bedöms genom sitt intressanta innehåll, med gravar, fornborg och boplatser, ha högt arkeologiskt/vetenskapligt värde. Här är också samspelet mellan olika betydelsebärare viktiga för att enskilda lämningar och kulturhistoriska samband skall förbli begripliga.

Genom sina rika spår av aktiviteter från järnåldern fram till idag utgör området därmed en mycket viktig pusselbit till förståelse för utvecklingen av det område som är uttaget som världsarv.

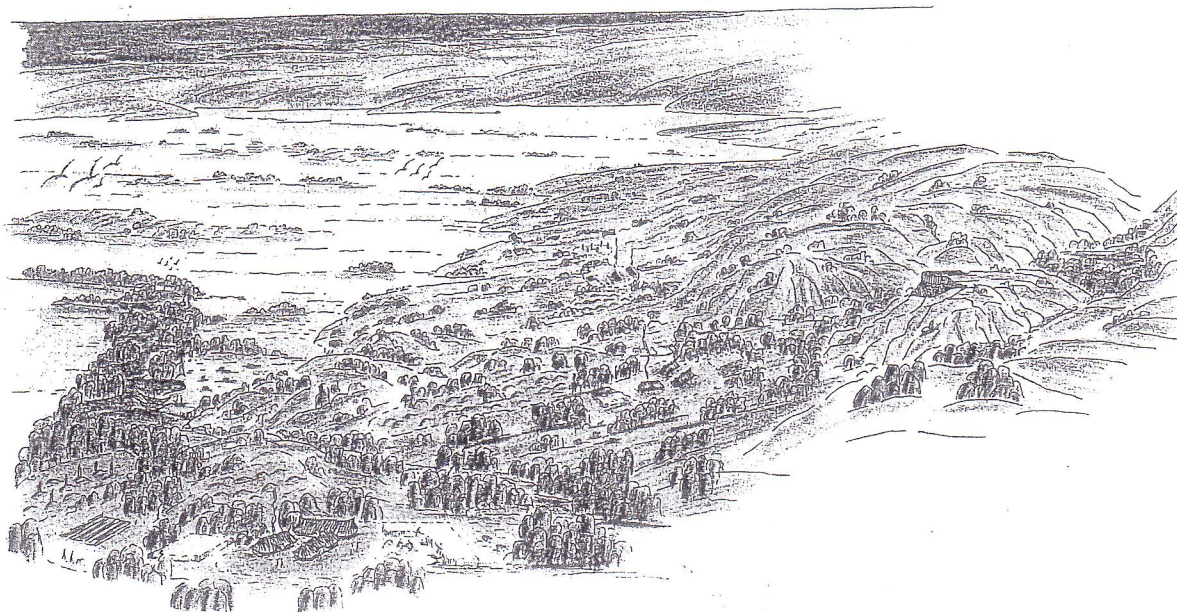


Fig. 3 Sambanden mellan slätten och dess omland har varit en förutsättning för landskapets utveckling från förhistorien fram till idag. De stora gravfälten vid världsarvets östra sluttningar visar att en stark bygd etablerats här redan under de första århundradena efter Kristi födelse. Områdets betydelse manifesteras inte minst genom fornborgens lokalisering. Denna är vänd mot sluttningen, slätten och havet. Placeringen visar på behovet av att ha kontroll över området. Hit kunde man även ta sin tillflykt i orostider. Teckning: M. Andersson

Konsekvensbeskrivning

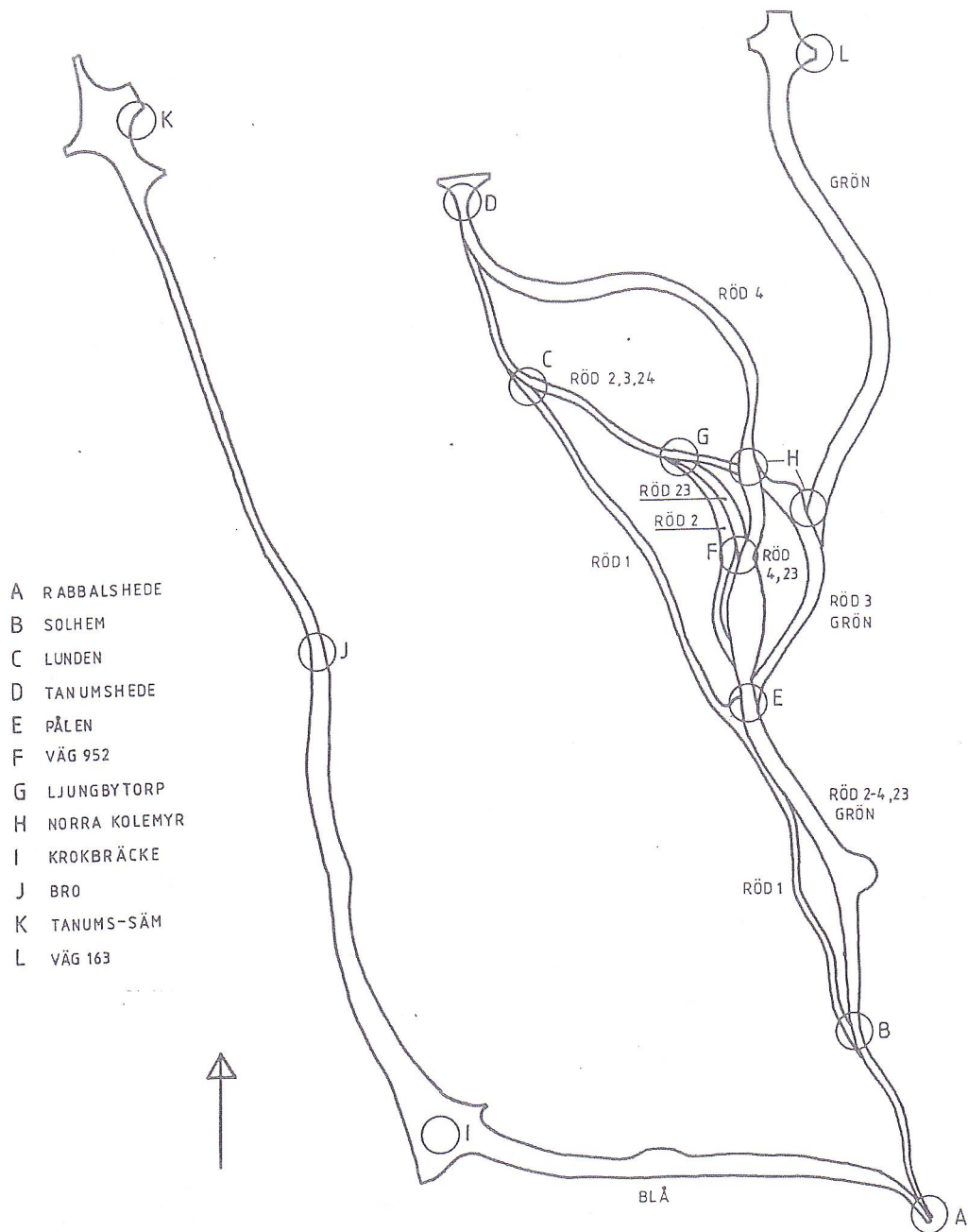


Fig. 4 Översiktskarta över de olika korridorernas sträckning från Rabbalshede till Tanumshede.

Korridor Röd 1.

Korridoren utgör en breddning av dagens väg till en 18 metersväg från Rabbalshede till Tanumshede. Breddningen medför att ett nytt lokaltrafiknät byggs upp, vilket till stora delar kommer att följa sträckningen av väg E6.

Rabbalshede-Solhem

Korridoren följer i stort sätt längs med befintlig väg E6. Söder om byn Solhems dalgång finns en registrerad stenåldersboplatz, Raä 1240 och norr om byn finns i höjdlägen två gravar, Raä 306 & 286.

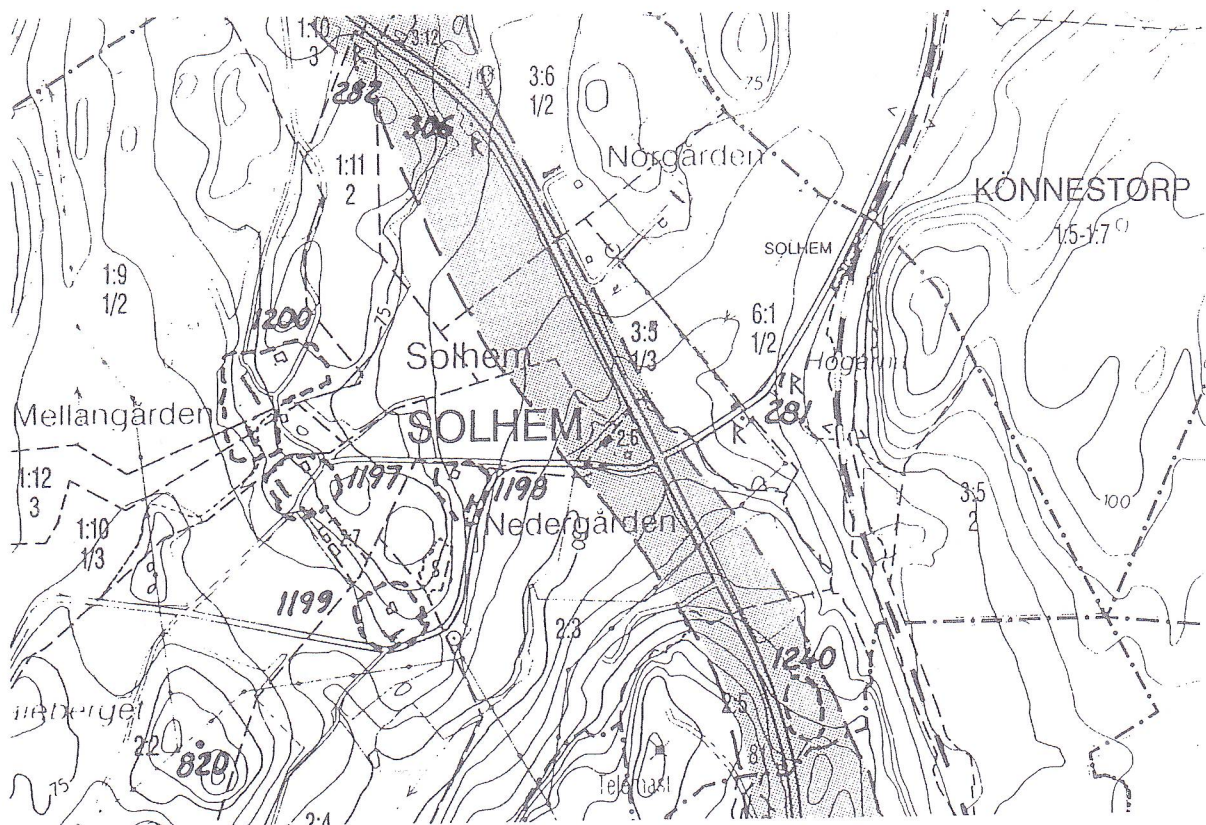


Fig. 5 Solhem. Utdrag ur ekonomisk karta 9019. Skala 1:10 000.

Konsekvenser

Förhållandevis få kända fornlämningar finns i anslutning till befintlig väg. Områdets topografi talar dock för att ytterligare fornlämningar kan förväntas hittas vid eventuell exploatering.

Konsekvenserna för byn Solhem kommer att bli stora. En vägdragning strax intill och väster om befintlig väg E6 kommer helt att förändra detta vackra landskapsrum. Bostadshuset i dalgångens mitt, dalens lägsta punkt, kommer att försvinna medan övriga gårdars marker kringskärs från sitt brukningscentrum av den nya vägen. Vägdragningen kommer dessutom medverka till att förstärka barriäreffekten mellan Solhemsgårdarna där Norgården, på ett betydligt mera märkbart sätt en tidigare, avskiljs från Mellangården och Nedergården. Beträffande Könnestorp (K3) kommer denna miljö ej att påverkas av föreslagen vägdragning.

Solhem-Lunden

De många byar vägen passerar genom Världsarv Tanum, belastas redan nu hårt av befintlig trafik. För området som helhet, och för världsarvet i synnerhet med de många kulturhistoriska platser och lämningar som finns kring den stora slätten, är vägen redan idag ett mycket dominerande inslag. Detta är till skada för upplevelsen av området både visuellt och audiellt, samt på sikt även fysiskt genom luftföroreningar kopplade till biltrafiken.

Konsekvenser

Vid överfarten över Hudälven kan inte minst lokalvägar skapa förödande konsekvenser för de sägenomspunna platserna kring Hud. Området kommer att bli fullständigt kringskuret av kommunikationsleder med resultat att upplevelsevärde går förlorat. Mot bakgrund av platsbundna sägner och känd fornlämningsbild bedöms risken stor att ytterligare lämningar kan förväntas hittas vid eventuell exploatering.

En vägbreddning av E6 genom byarna Hovtorp, Rungstung, Ljungbytorp och Gerum inom världsarvsområde Tanum kommer påtagligt att förändra de historiska sambanden, vilket resulterar i en absolut tudelning av flera av byarna. Den större vägbredden innebär dessutom att ökad markareal kommer att tas i anspråk, vilket förstärker barriäreffekten samt medför att ytterligare lämningar förstörs.

Med en breddning och rätning av befintlig väg till 18- meterstandard kommer, genom behovet av planskilda korsningar, ett nytt lokaltrafiknät att tillskapas. Flera av dessa lokalvägar kommer att tvingas gå parallellt med den nya vägen i nuvarande åkermark, vilket innebär att stora markarealer tas i anspråk.

Särskilt påtaglig kommer förändringen att bli i anslutning till byarna Hovtorp, Rungstung, Ljungbytorp och Stora Gerum, där vägnätet kommer att skapa nya vägdragningar inom och i anslutning till de traditionella bykärnorna.

Sannolikheten är stor för att en breddning och rätning av vägen samt tillskapande av nytt lokaltrafiknät kommer att innebära såväl rivning av äldre värdefull bebyggelse som ingrepp i slättlandets karaktäristiska fornlämningsbestånd. Härigenom sker ett ingrepp i resterna av det kulturlandskap som växte fram redan under järnåldern.

Lunden-Tanumshede

Korridoren följer befintlig sträckning av väg E6. Ristningsytor finns på respektive sida om befintlig väg vid Lilla Hoghem (Raä 189, 190 & 133). Ett av dessa områden (Raä 190) är delvis bortsprängt i samband med tidigare utbyggnad av förbifart Tanumshede. Norr därom tangerar korridoren ett gravfält, Raä 638, bestående av 12 gravar.

Konsekvenser

Vid Lilla Hoghem har vägen redan breddats, vilket inneburit en hård belastning för den lilla enheten. En utökad breddning av vägen skulle innebära en ytterligare fragmentering av den redan sönderskurna byn samt att fler ristningar kan komma att förstöras. Föroreningar kopplade till biltrafiken kan även bidra till att de intilliggande ristningarna på sikt kan vittra. Gravfältet norr om ristningarna kan indirekt komma att påverkas genom utsläpp kopplat till biltrafiken (främst vägsalt), vilket på sikt skada materialet i gravarna.

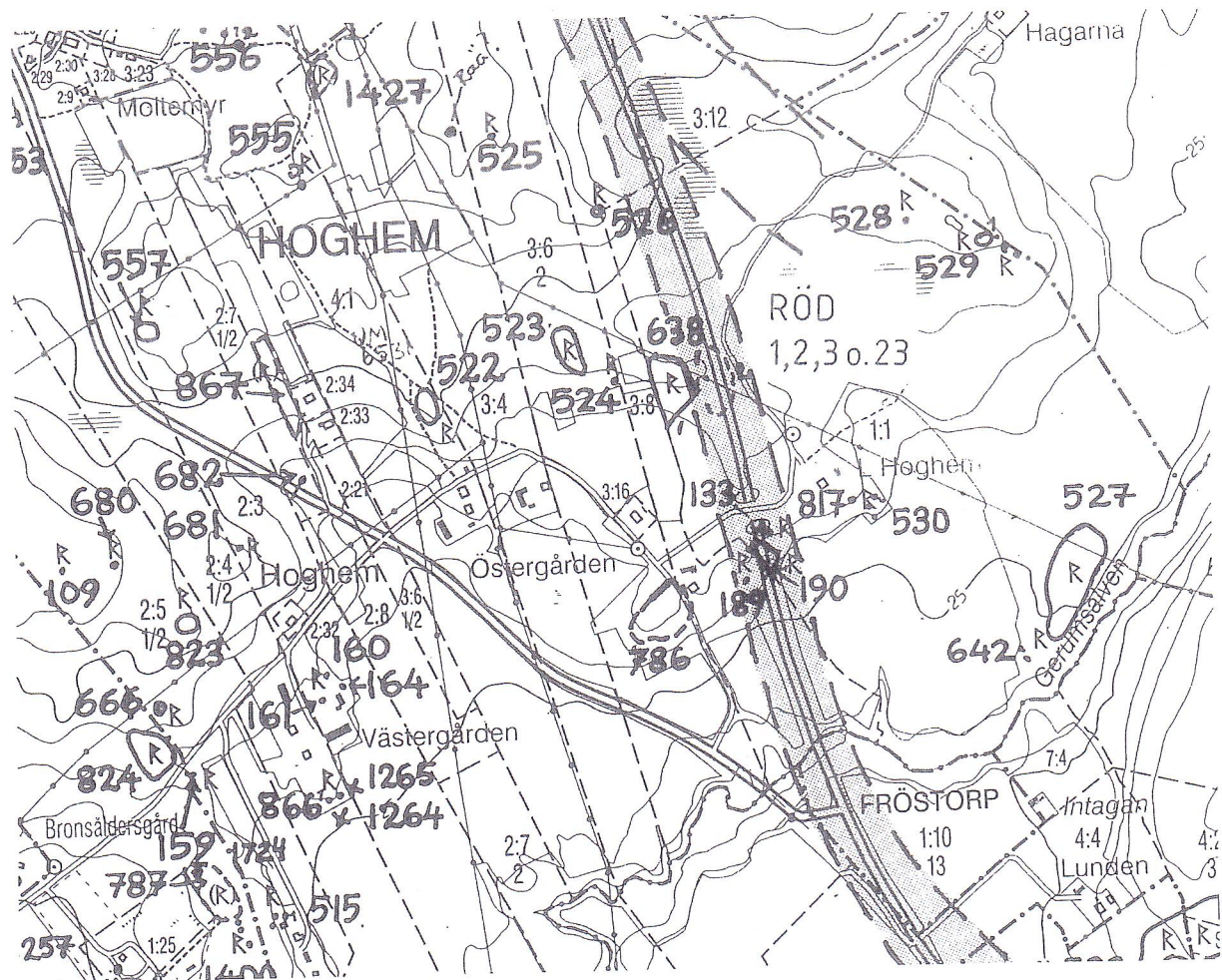


Fig. 6 Lunden-Tanumshede. Utdrag ur ekonomisk karta 9038. Skala 1:10 000.

Korridor Röd 2

Rabbalshede-Solhem

Korridoren följer parallellt med och väster om den befintliga sträckningen av väg E6, fram till ett område norr om Solhem där den viker av åt öster från befintlig väg.

Konsekvenser

Samma som beskrivits i korridor Röd 1, etapp "Rabbalshede-Solhem".

Solhem – Pålen

Korridorens sträckning innebär att en ny bro byggs över Hudälven, sydost om gårdarna vid Hud. Området norr om Hudälven karaktäriseras av en plåtå på en höjd av ca 90-100 m ö h. Marken är mestadels täckt av planterad granskog. Få kända fornlämningar finns inom området. I norr passerar korridoren Suddemyr där man gjort ett depåfynd av dolk och skära - Raä 1452.

Konsekvenser

Förslaget medför förhållandevis liten påverkan på kulturmiljön. Bron över Hudälven bedöms, förutsatt att den inte förskjuts mer åt väster, att inte nämnvärt påverka landskapsrummet kring dalgången vid Hud.

Betydelsefullt att vägen dras och utformas på ett sådant sätt att den inte blir en störande faktor för de sägenomspunna platserna kring Hud, vilka redan har drabbats hårt av befintlig väg och järnväg. Ur kulturmiljösynpunkt är en dragning utmed korridorens östra kant att föredra.



Fig. 7 Etapp Solhem-Pålen. Utdrag ur ekonomisk karta 9029 & 9039. Skala 1:20 000.

Pålen-Väg 952

Området ligger i en svag sydvästsluttning som idag till stora delar är klädd av planterad gran-skog. Korridoren går sydväst om Björneröd in i Världsarv Tanum. Inom korridoren finns en grupp ensamliggande gravar – rösen, Raä 399, 400, 808, anlagda på exponerade platser i terrängen. I nära anslutning till korridoren finns flera hällristningslokaler, vilka ligger inom världsarvsområdet.

Konsekvenser

Korridorens sträckning innebär ett intrång i Världsarv Tanum. Vägens närhet till gården Björneröd (inom världsarvet) kommer att ge en påtaglig inverkan på gårdsmiljön. Dessutom skapar korridoren en barriär mellan fastighetens naturliga in- och utmarksområde.

I södra delen, sydöst om Björneröd (utanför världsarvsgränsen), kommer vägen, beroende på var den hamnar inom korridoren, att splittra upp, alternativt passera över, en grupp av rösen. Även i norra delen av sträckningen kommer vägen i konflikt med fornlämningar (boplats och järnåldersgrav), vilka båda ligger inom korridoren.

Risken för att nya fornlämningar kommer att hittas inom området bedöms som mycket stor mot bakgrund av topografien, närheten till Tanumsslätten samt dagens fornlämningsbild.

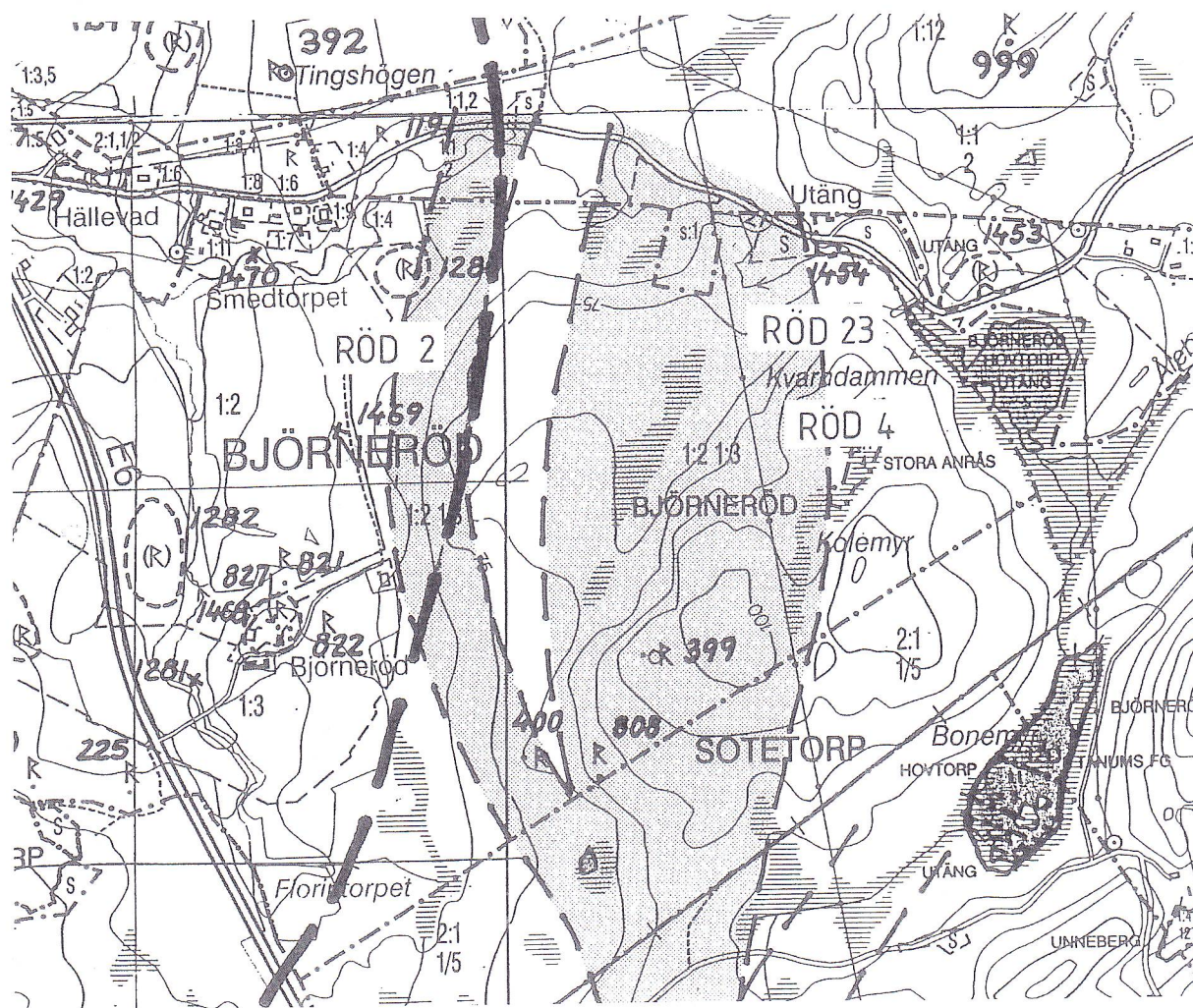


Fig. 8 Etapp Pålensväg 952. Utdrag ur ekonomisk karta 9028, 9029, 9038 & 9039. Skala 1:10 000.

Väg 952-Ljungbytorp

Området ingår i ett större sandstråk, vilket i förhistorisk tid inneburit goda förutsättningar för odling och bosättning. Marken är idag igenvuxen med planterad granskog.

I södra delen löper korridoren på de övre delarna av sluttningen ner mot Tanumsslätten i väster på mellan 60 och 75 meters höjd över havet. Flera ensamliggande gravar ligger i anslutning till korridoren. Fornlämningsbilden på sluttningen öster om Utäng-Björneröd visar på aktiviteter från stenåldern fram till idag. Öster om Hovtorp utmärker sig den stora Tingshögen, Raä 392. Graven kommer inte i direkt konflikt med vägen men berättar genom sin monumentalitet om platsens betydelse under järnåldern.

I norra delen, i höjd med att alt. Röd 2 möter Röd 3 och Röd 23, passerar korridoren ett gravrikt område från järnåldern.

Korridoren berör även 5 kända torplämningar från historisk tid.

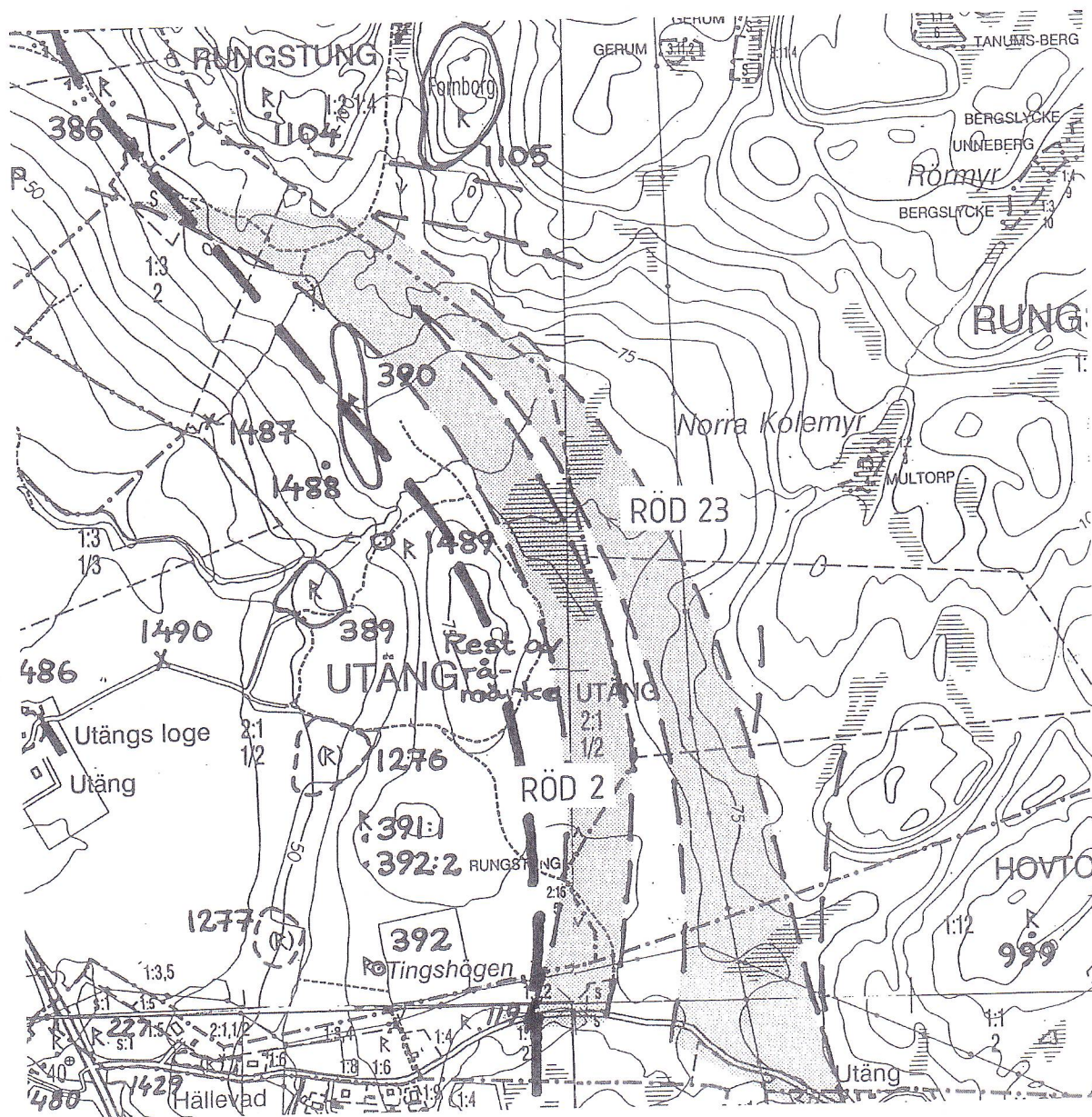


Fig. 9 Etapp Väg 952- Ljungbytorp. Utdrag ur ekonomisk karta 9028, 9029, 9038 & 9039. Skala 1:10 000.

Konsekvenser.

I södra delen av sträckan finns idag inga kända fornlämningar inom korridoren. I mellersta delen ligger korridoren inom en större platå med våtmark i öster och gravfält i väster. Det topografiska läget med sandmark samt närheten till gravfält och slättbygden talar starkt för att området varit attraktivt för både bosättning och jordbruk, under stora delar av förhistorien. Närheten till slätten, världsarvsgränsen och de många storslagna lämningar i form av gravfält och fornborg som finns här, visar att området hör samman med det kulturlandskap som växte fram under järnåldern. Ett intrång i detta terrängavsnitt skapar därmed en omgestaltning av landskapet som påtagligt kommer att förändra upplevelsen av miljön kring fornlämningarna. Sannolikheten att påträffa nu okända lämningar är mycket stor. Längre norrut passerar korridoren över ett av världsarvets största gravfält - Raä 390, bestående av minst ett 30-tal fornlämningar. Intrång i denna komplexa miljö innebär att vägen dels kommer att förstöra den enskilda fornlämningen men även splittra upp ett för Världsarv Tanum, mycket betydelsefullt område av högt vetenskapligt värde - se K11. Risker för att nya fornlämningar kommer att hittas vid eventuell exploatering bedöms som mycket stor mot bakgrund av topografin, jordarten (sand), närhet till Tanumsslätten samt dagens fornlämningsbild.

Ljungbytorp-Lunden

I höjd med Ljungbytorp kommer vägen att på skrå följa den något brantare, idag skogsklädda västslutningen för att vid Fröstorp nå slätten. Därefter ansluter korridoren till befintlig väg söder om Hoghem. Lämningar från främst järnåldern dominerar i detta område, men längs slutningen finns även rikligt med agrara spår såsom husgrunder, stenmurar och röjda, nu igenplanterade åkerytor från historisk tid.

I västslutningen vid Utäng/Ljungbytorp finner man några av de största gravfälten inom Världsarv Tanum; Raä 389 & 390. Norr om dessa finns ytterligare ett par gravgrupper och ensamliggande gravar bestående av högar, stensättningar och resta stenar - Raä 385, 386, 387, 388 & 1104. Gravarnas placering tillsammans med den för området mycket strategiskt anlagda fornborgen skapar en väl sammanhållen fornlämningsmiljö av högsta bevarandevärde - se även kap. "Kulturlandskap och bebyggelse" & "Uttagna områden" - K11.

Konsekvenser

En dragning av väg E6 genom denna täta järnåldersmiljö skulle för evigt splittra upp en av de, från järnåldern, mest betydelsefulla miljöerna som Världsarv Tanum har att uppvisa. Vissa fornlämningar måste upplevas i ett större område för att inte förlora sitt värde, där helheten är viktig för att enskilda lämningar skall vara begripliga. Korridorens placering medför att gravgrupperna Raä 385, 386 & 388, tillsammans med fornborgen Raä 1105, visuellt och fysiskt avskiljs från de närliggande stora gravfälten vid Utäng, samt avskärmas från slättlandet väster därom. Fornborgens blickfång ut mot slätten kommer dessutom att totalt förändras genom den tilltänkta vägens placering nedanför denna. Vidare måste bulleraspekten betecknas som ett mycket allvarligt problem för upplevelsen och därigenom förståelsen av dessa symbolstarka lämningar från järnåldern.

Förutom att en betydande ökning av antalet fornlämningar kan förväntas, vid eventuell exploatering, kommer vägens placering även att utgöra en negativ påverkan för upplevelsen i de centrala delarna av Tanumsslätten. Detta genom det fysiska intrånget i den naturmiljö som skapar ramarna för slättbygden samt genom att den visuellt och audiellt kommer att bli en störande faktor.

Jordarten (sand) i den sluttande terrängen förväntas även medföra att ingreppen i form av jordskärningar kan bli betydande. Dessutom får luftföroreningar, främst från vägsalt, betraktas som ett hot mot intilliggande fornlämningar i området - se kap "Biltrafik och kulturminnen".

Slutningen hyser också ett stort antal lämningar i form av husgrunder och hägnadssystem, tillkomna under den agrara expansionen under tidigt 1800-tal. Dessa besitter inte minst ett värde i att de berättar om landskapets utveckling och resursutnyttjande under historisk tid. Korridorens sträckning riskerar att utplåna flera av dessa, samt medverka till att området fragmenteras, där förståelsen för och upplevelsen av torpmiljön omöjliggörs.

I höjd med Fröstorp kommer vägen att medverka till att gården skärs av från sitt naturliga samband med slätten. Enheten behålls dock till största delen intakt.

Nordväst om gården (Fröstorp) passerar korridoren intill ett lågt liggande gravfält - Raä 532, vilket består av ett 30-tal gravar. Även om fornlämningen inte fysiskt skadas kan utsläpp, kopplat till biltrafiken (främst vägsalt), på sikt skada materialet i gravarna. Vägen skapar även en barriär mellan gravfältet och dess direkta samband med slätten.

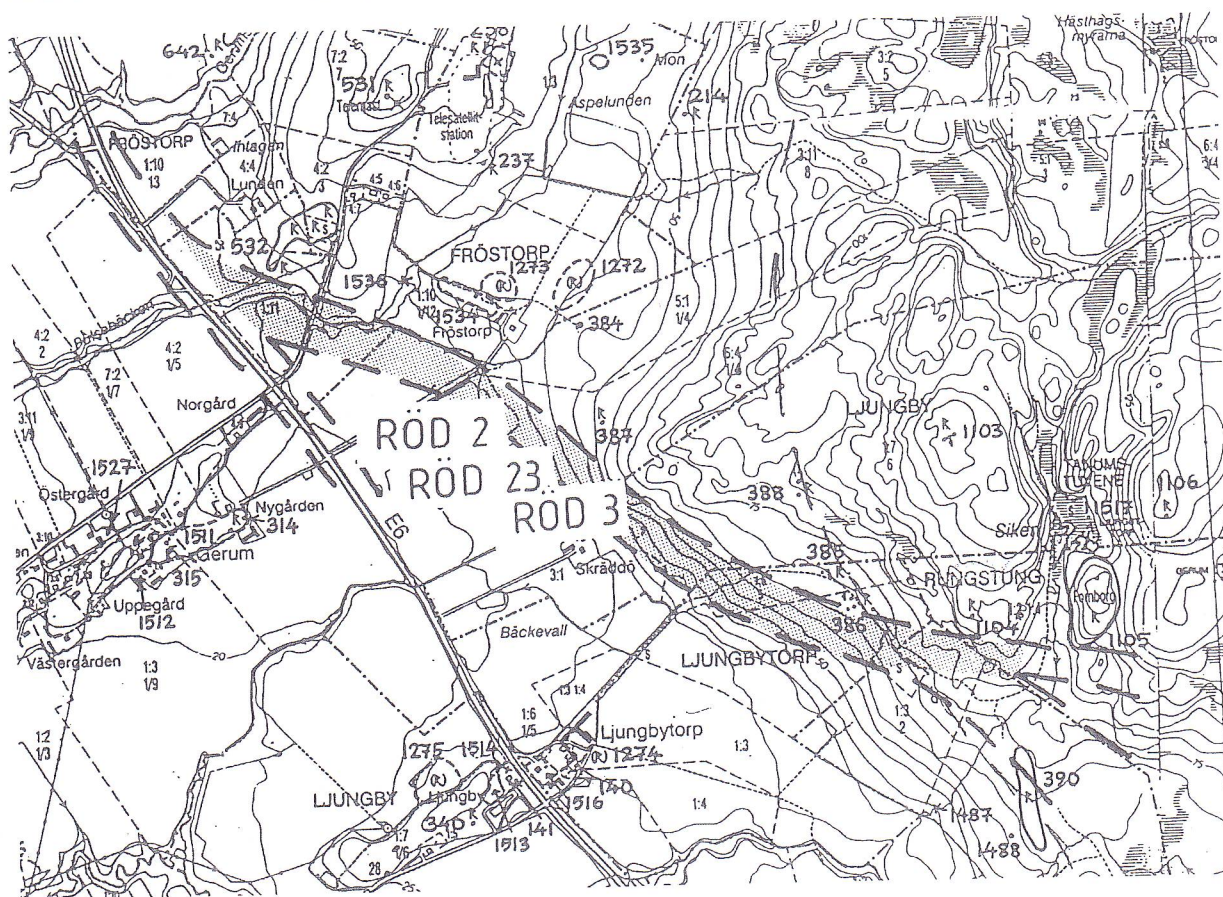


Fig. 10 Etapp Ljungbytorp-Lunden. Utdrag ur ekonomisk karta, 9038 & 9039. Skala 1:20 000.

För sträckan "Lunden-Tanumshede" hänvisas till den beskrivning som gjorts av denna sträcka i Röd 1 – se fig. 6.

Röd 3

För sträckan "Rabbalshede-Solhem" och "Solhem-Pålen" hänvisas till den beskrivning som gjorts av dessa sträckor i Röd 2.

Pålen-Norra Kolemyr

Korridoren går över ett höglänt parti där den passerar över ett flertal våtmarker. I södra delen passerar den ett område med mycket högt belägna gravgrupper av rösen och stensättningar, Raä 264, 265 samt Raä 266 – ensamliggande röse. Norr om Kvarndammen finns i anslutning till korridoren en stensättning och en stenåldersboplats, Raä 999 resp. Raä 1453.

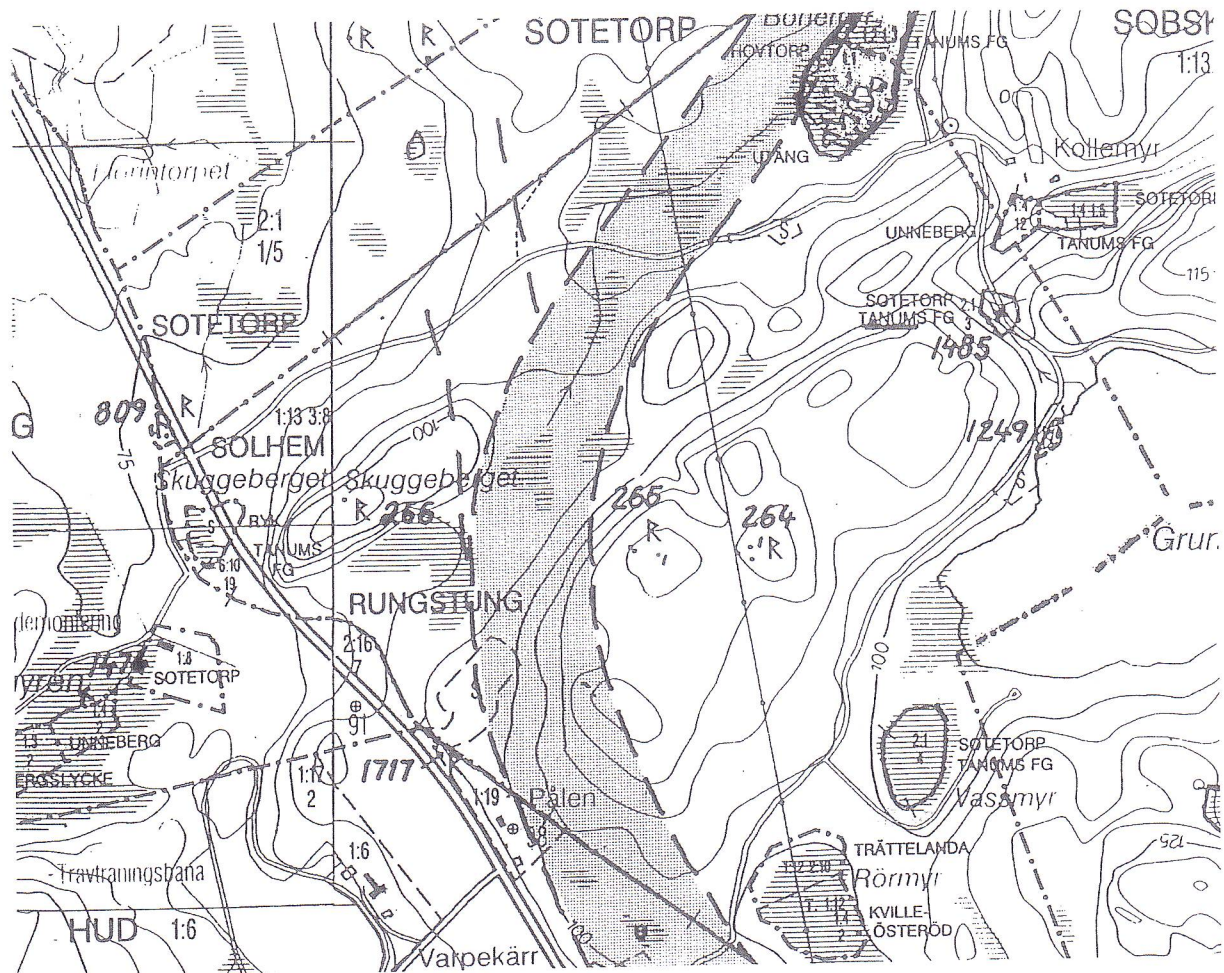


Fig. 11 Etapp Pålen-Norra Kolemyr. Utdrag ur ekonomisk karta 9028 & 9029. Skala 1:10 000.

Konsekvenser

Miljön kring de monumentalt placerade gravarna kommer avsevärt att förändras, där tystnad och den vidsträckta utsikten från dessa, är viktiga faktorer för upplevelse och förståelse av kulturvärdet. Gravarna kan tala för att boplatser finns i anslutning till dessa. I övrigt finns få kända kulturhistoriskt värdefulla områden.

Området är förhållandevis utforskat ur arkeologisk synpunkt, varför fornlämningsbilderna kan komma att förändras vid eventuell exploatering. Risken för nyfynd bedöms som måttlig.

Norra Kolemyr -Ljungbytorp

Korridoren passerar ett höglänt bergsområde med ett flertal mindre våtmarker. Inom korridoren finns idag inga kända fornlämningar.

Konsekvenser

I de höglänta perifera delarna öster om fornborgen innebär korridorens placering i landskapet inga negativa konsekvenser ur ett kulturhistoriskt perspektiv. Med tanke på att området är oexploaterat kan man dock inte utesluta att fornlämningar påträffas i samband med utredning. Troligast är ökningen av antalet fornlämningar i områdets västra delar. Korridorens närhet till fornborgen kommer påtagligt att skada upplevelsen av den samma. De visuella och audiella störningar förväntas bli stora samt att förståelsen för sambanden mellan fornborgen och de många samtida lämningar som finns i sluttningen nedanför denna, upplevelsemässigt går förlorad.

För konsekvenserna av korridorens vidare dragning norrut – se ”Ljungbytorp-Lunden” under Röd 2 samt ”Lunden-Tanumshede” under Röd 1.

Röd 23

För sträckan ”Rabbalshede-Solhem” och ”Solhem-Pålen” hänvisas till den beskrivning som gjorts av dessa sträckor i Röd 2.

Pålen-Väg 952

Korridoren löper parallellt och öster om Röd 2, vilket innebär en sträckning utanför världsarvsgränsen. Terrängen utgörs av planterad granskog och i de högre liggande delarna dominerar myr- och hållmark. I anslutning till väg 952 finns ett område med kvarnlämningar. Inom korridorens södra del finns en grupp rösen, Raä 399, 400, 808, placerade på höjdlägen. I övrigt finns idag inga kända fornlämningar - se fig. 8.

Konsekvenser

Sträckningen innebär ett fysiskt och/eller visuellt intrång i området kring ovan beskrivna gravar, beroende på var i korridoren vägen placeras. Miljön kring dessa kommer avsevärt att förändras, där tystnad och den vidsträckta utsikten är viktiga faktorer för upplevelse och förståelse av kulturvärdet. Gravarna kan tala för att boplatser finns i anslutning till dessa. Norr därom finns inga kända konfliktpunkter. Området är dock förhållandevis utforskat ur arkeologisk synpunkt, varför ytterligare fornlämningar kan framkomma vid undersökning. Risken för nyfynd bedöms som måttlig. Med ett östligare läge inom korridoren medför sträckningen endast audiell påverkan på gruppen av gravar. Vid passagen väster om Kvarndammen kommer miljön kring kvarnlämningarna att beröras, vilket påtagligt kommer att förändra upplevelsevärdet av platsen.

Väg 952-Ljungbytorp

Området ingår i ett större sandstråk som löper längs med den östra sluttningen. I den sydöstra delen går korridoren genom kuperad bergsterräng. Mellersta delen utgörs av en lägre liggande plåtå med en våtmark i dess mitt, omgiven av planterad granskog och norra delen stiger ter-

rängen åter. Nivåskillnaderna medför att vägen inom de lägre områdena kommer att anläggas på en vägbank - se fig. 9.

Konsekvenser

I sträckans mellersta och norra delar antyder det topografiska läget om att området varit attraktivt för både bosättning och jordbruk, under stora delar av förhistorien. Våtmarken i områdets mitt, omgiven av lätta sandjordar är indikationer på detta. Närheten till slätten, världsarvsgränsen och de många storslagna lämningar i form av gravfält och fornborg, talar för att området hör samman med det kulturlandskap som växte fram under järnåldern. Ett intrång i detta terrängavschnitt skapar därmed en omgestaltning av landskapet som kommer att förändra miljön kring fornlämningarna. Sannolikheten att påträffa nu okända lämningar be-tecknas som mycket stor. I korridorens norra del medför sträckningen att sambanden bryts mellan fornborg och gravfält samt mellan fornborg och slättbygden nedan för denna, vilket negativt påverkar upplevelsen av, samt förståelsen för de enskilda lämningarna och områdets höga kulturhistoriska värde.

I jämförelse med röd 2 bedöms ändå konsekvenserna för röd 23 som något lindrigare, mot bakgrund av att avståndet från Tanumslätten är större samt att korridoren undviker fysisk konflikt med nu kända gravfält.

För konsekvenserna av korridorens vidare dragning norrut – se "Ljungbytorp-Lunden" under Röd 2 samt "Lunden-Tanumshede" under Röd 1.

Röd 4

För sträckan "Rabbalshede-Solhem" och "Solhem-Pålen" hänvisas till den beskrivning som gjorts av dessa sträckor i Röd 2 och för sträckan "Pålen-Väg 952" hänvisas till Röd 23.

Väg 952 -Norra Kolemyr

Korridoren viker av från Röd 2 och Röd 23, upp mot mer höglänta delar där terrängen domineras av hållmark med mindre myrar mellan höjdpartierna.

Konsekvenser

I de höglänta perifera delarna öster om fornborgen innebär korridorens placering i landskapet inga negativa konsekvenser ur ett kulturhistoriskt perspektiv. Med tanke på att området är oexploaterat kan man inte utesluta att fornlämningar påträffas i samband med utredning. Risken för nyfynd bedöms dock som liten.

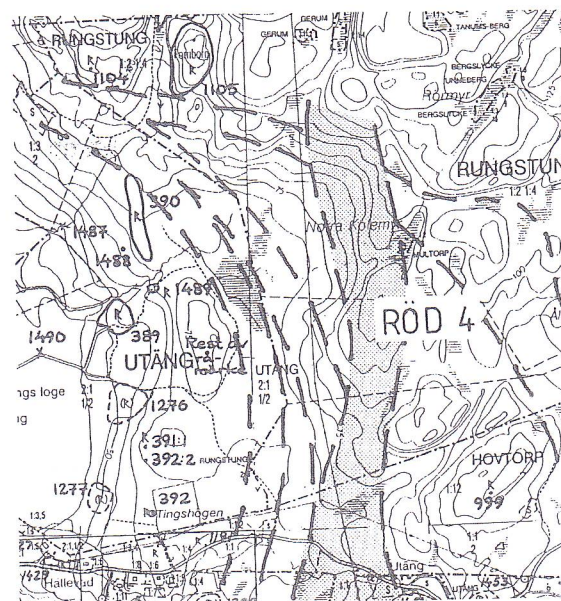


Fig. 12 Etapp Väg 952-Norra Kolemyr. Utdrag ur ekonomisk karta 9028, 9029, 9038 & 9039. Skala 1:20 000.

Norra Kolemyr -Tanumshede

Vägen går genom oexploaterade områden där håll- och myrmarker dominerar. I höjd med att korridoren går in i världsarvsområdet, förändras landskapsbilden drastiskt. Detta område är en del av ett större sammanhängande sandparti som idag till stora delar är täckt av planterad granskog.

Gravfält och gravar, öster och väster om korridoren, visar på spår från främst brons- och järn-åldern. Vid kanten av det uppodlade området vid Fröstorps marker (söder om korridoren), finns två platser med hållristningar. Nordväst därom passerar korridoren över den lågt liggande dalgången vid Fossum, för att ansluta till befintlig väg vid Tanumshede.

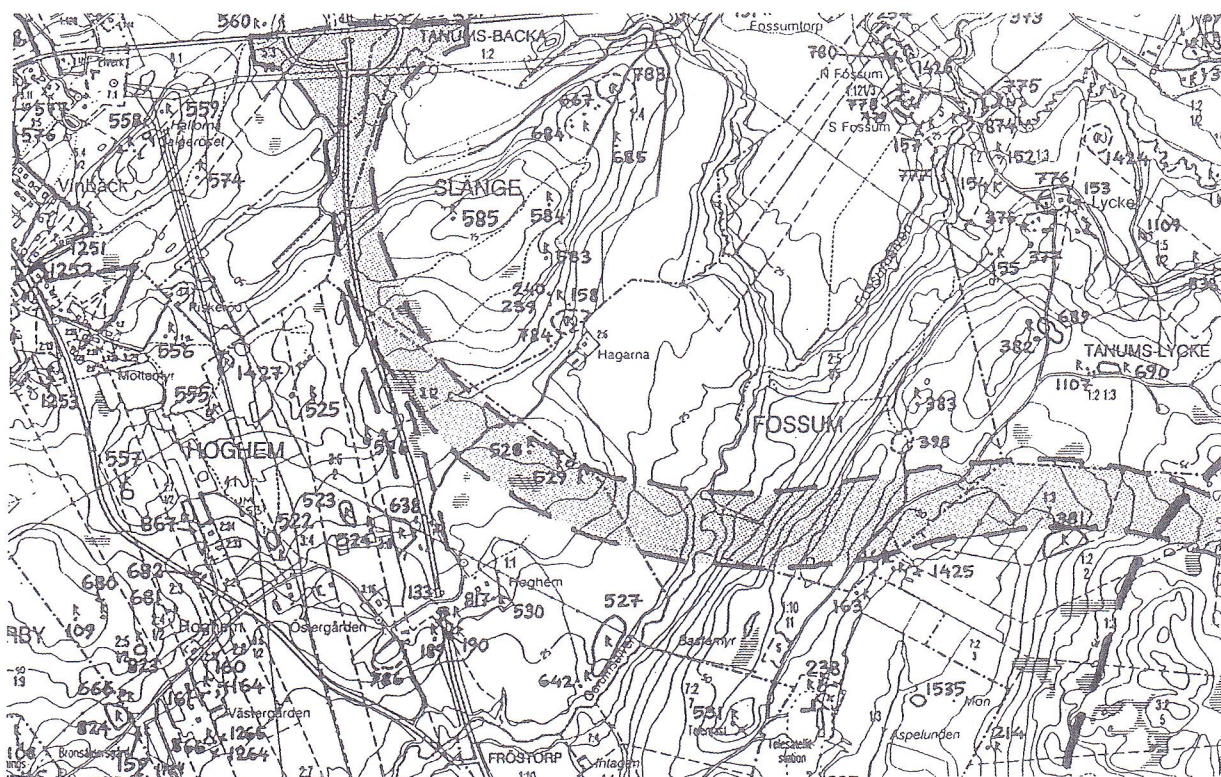


Fig. 13 Röd 4. Passage inom Världsarv Tanum fram till trafikplats Tanumshede. Ek. karta 9038 & 9039, skala 1: 20 000.

Konsekvenser

I områdets östra delar finns idag inga kända konfliktområden. Den arkeologiska kunskapen är dock dålig, varför denna bild kan komma att förändras. Risken för nyfynd bedöms dock som liten.

Vid övergången mellan det höglänta bergsområdet i öster och sluttningen väster om denna, innebär alternativet att en vägbank kommer att byggas för att klara de kraftiga nivåskillnaderna. Vägbanken kommer att utgöra ett betydande ingrepp, vilket dock kommer att ligga inom en del av världsarvet, där endast ett fåtal idag kända lämningar finns registrerade. Inga av dessa ligger heller inom korridoren. Två hållristningslokaler (Raä 162 & 163) i anslutning till åkermarken vid Fröstorp kan indirekt komma att påverkas av utsläpp kopplade till biltrafiken. Risken att påträffa nya fornlämningar (dock ej hållristningar) inom detta landskapsavsnitt bedöms som stor.

Alternativet betyder också att en lång bro byggs över Gerumälven, vilket kommer att påverka det kulturlandskap som formats i dalgången. En bro bedöms dock skapa en mindre barriär-

effekt än om vägen anlagts i dalgångens botten. Genom dess placering inom det parti där dalgången är som smalast, bedöms brons visuella påverkan på de stora slätterna vid både Fossum och Tanum vara liten. Risken för att påträffa okända fornlämningar i den leriga dalgången bedöms också som liten.

Vid det norra brofästet berörs en gravgrupp samt en ensamliggande grav av vägdragningen. Oavsett om gravarna hamnar utanför själva vägdragningen kommer miljön kring dessa att förändras betydligt, vilket är till skada för upplevelsen av platsen. Även om fornlämningen inte fysiskt skadas, kan utsläpp kopplat till biltrafiken (främst vägsalt), på sikt skada materialet i gravarna. Risken att ytterligare lämningar finns i anslutning till gravarna bedöms också som stor.

Påverkan på världsarvet

I jämförelse med de konsekvenser som övriga röda korridorer förväntas medföra, bedöms detta alternativ (Röd 4) åsamka minst skada på världsarvsområdet som helhet. Förslaget innebär att den centrala Tanumsslätten skonas från ytterligare vägar och att samhörigheten förblir obruten mellan slättlandskapet och järnålderslämningarna vid sluttningen utmed världsarvsområdets östra gräns – se Röd 2, Röd 23 & Röd 3. Vägen kommer dessutom till största delen att ligga inom områden som enligt de historiska kartorna samt den kända fornlämningsbilden tjänat som utmark, idag beväxt med skog. Påverkan på kulturlandskapet inom Världsarv Tanum får därför sammantaget betraktas som liten.

Blå korridor

Rabbalshede-Krokbräcke

Från slättlandet runt Solberg går korridoren i höjd med Björtorp genom mycket kuperad terräng. Fornlämningarna visar främst på lämningar från stenåldern, men de skyddande dalgångarna har förmodligen i alla tider utgjort lämpliga lägen för både bosättning, jordbruk och boskapsskötsel. Dalgångarna vid Björtorp och Veberg är kulturhistoriskt intressanta med bl a välbevarad bebyggelse respektive välhävdad hagmark (K6).

I höjd med Krokbräcke-Åbrott-Skistad skär korridoren rakt igenom en väl sammanhållen fornlämningsmiljö, vilken även är ett uttaget KMV-område samt klassat som värdefullt odlingslandskap. Flera stora gravfält, monumentala ensamliggande gravar och en koncentration av hällristningslokaler avspeglar områdets komplexitet från bronsåldern och framåt (se K6). Miljön får, utifrån sin sammansättning av fornlämningar, beskrivas vara av stort vetenskapligt värde.

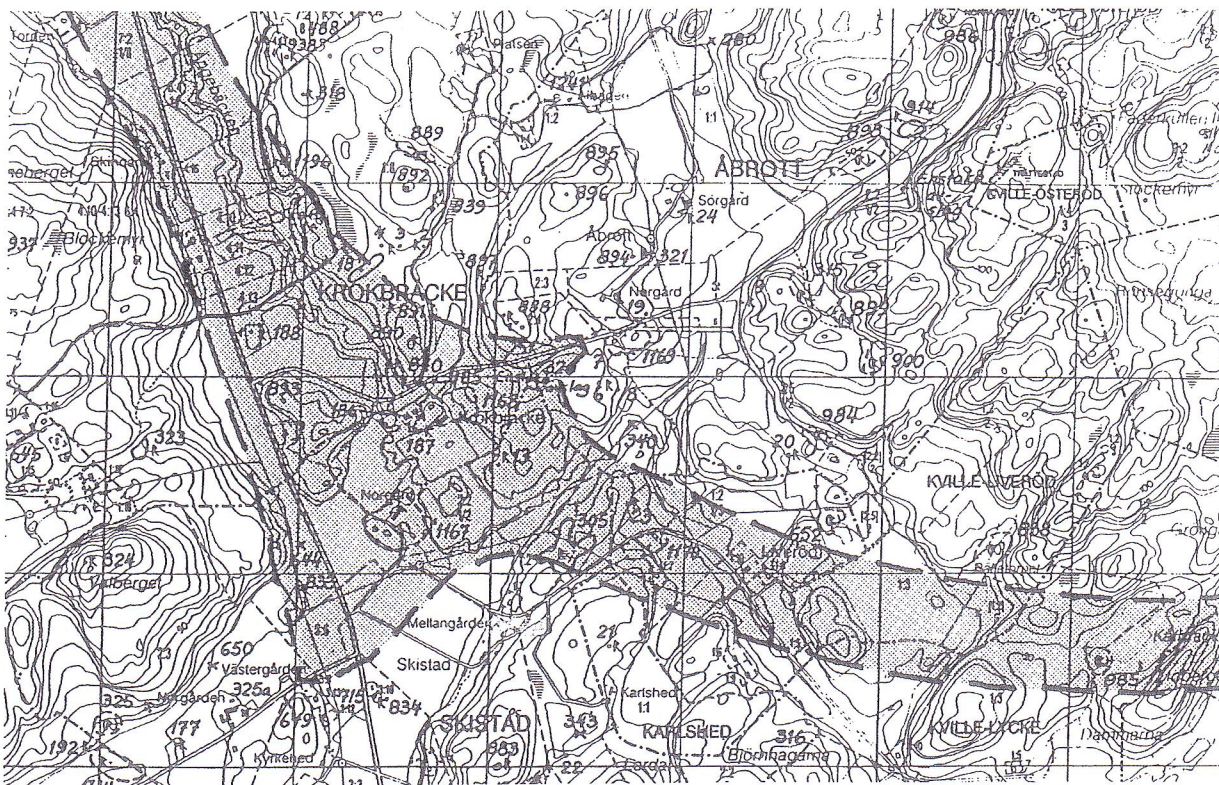


Fig. 14 Blå korridor, Trafikplats Krokbräcke. Ekonomisk karta 9018, skala 1:20 000.

Konsekvenser

En dragning av ny E6 här innebär stora svårigheter att anpassa vägen efter de naturgeografiska förhållandena. Den kuperade terrängen erbjuder ingen naturlig sträckning av vägen. Tillsammans med de kraftiga nivåskillnaderna kommer detta att medföra betydande ingrepp i form av vägbankar och bergsskärningar, inom de små och välavgränsade landskapsrum som formats mellan bergen. Effekten blir att stora landskapsvärden fragmenteras och försvinner. Vägen kommer dessutom att skära mellan de två Vebergsgårdarna, vilket bryter det naturliga sambandet mellan dessa (se – K5).

Den barriär en ny sträckning av väg E6 medför vid de uttagna miljöerna vid Krokbräcke (K6), innebär att betydande kulturhistoriska värden går förlorade. Detta gäller dels enskilda fornlämningar, men framförallt det uppenbara samband fornlämningarna sinsemellan uppvisar genom sin placering i landskapet. Att bryta en sådan långvarig kulturhistorisk kontinuitet innebär ett mycket drastiskt intrång i kulturmiljön.

Den kuperade terrängen kommer att medföra en betydande omgestaltning av landskapet, vilket förstärker barriäreffekten. Inom de centrala delarna av området är dessutom en trafikplats planerad, vilket ytterligare splittrar sönder miljön samt kan resultera i att flera hållristningslokaler försvinner.

Naturgeografin har under många årtusenden skapat goda förhållanden för bosättning, vilket avspeglas i den rika koncentrationen av hållristningar samt gravar och gravfält som finns dokumenterad i området. En exploatering förmodas därmed innebära en förväntad stor ökning av antalet fornlämningar.

Stora Anrås

Vid Stora Anrås öppnar dalgången upp med det centralt placerade Galgeberget i landskapsrummets mitt. Längs kanterna av de höga omkringliggande bergen finns stenåldersboplatser och på krönlägen ligger gravar, men fornlämningsbilden domineras framförallt av by/gårdstomter och lämningar från historisk tid.

Multorp utgör en värdefull bebyggelse i ursprungligt läge, karaktäristiskt beläget invid en brant bergvägg. Anrås är en betydelsefull medeltida brytegård (K7).

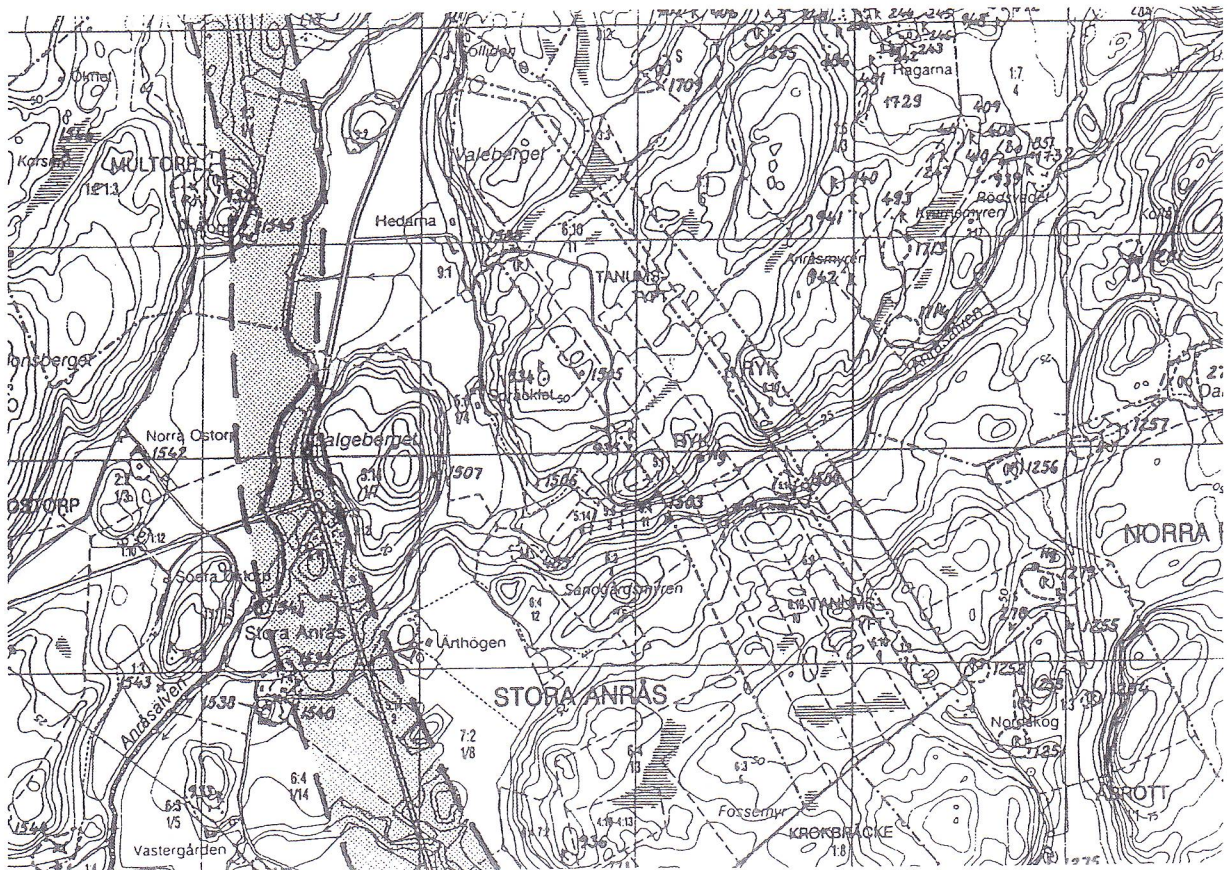


Fig. 15 Blå korridor, Stora Anrås. Ekonomisk karta 9028, skala 1:20 000.

Konsekvenser

Vägen kommer att såväl fysiskt som visuellt dela upp dalgången i två hälften och ramponera den befintliga bebyggelsekärnan vid Galgebergets västra fot. Att splittra upp ett så för trakten ovanligt stort landskapsrum som detta, får allvarliga konsekvenser för det kulturlandskap som under årtusenden formats i och vid slätten. Stora arealer åkermark tas i anspråk och på sikt kan den barriäreffekt vägen skapar, medverka till en snabb förändring av markutnyttjandet på bekostnad av det idag levande jordbruket i dalgången.

Gården Multorp i områdets norra del kommer att skäras av från sitt omland eller försvinna i samband med ny väg. Inom korridoren ligger bl. a två äldre by/gårdstomter, vilka också kan komma att beröras av eventuell vägdragning.

Bro-Tanums-Säm

Från Bro och norrut följer vägkorridoren längs befintlig sträckning av järnvägen. De kända fornlämningarna inom dalgången är förhållandevis få, vilket delvis hänger samman med den låga höjden över havet. Vid Orrekläpp finns en koncentration av hållristningar, vilka ingår i världsarvsområdet. Enstaka gravar är registrerade på bergskrön samt boplatser längs sluttningarna ner mot dalgången.

I den norra delen av sträckningen passerar vägen nedanför ett större gravfält (K9), för att sedan följa längs med järnvägen in i Tanumshedes stationssamhälle (K10).

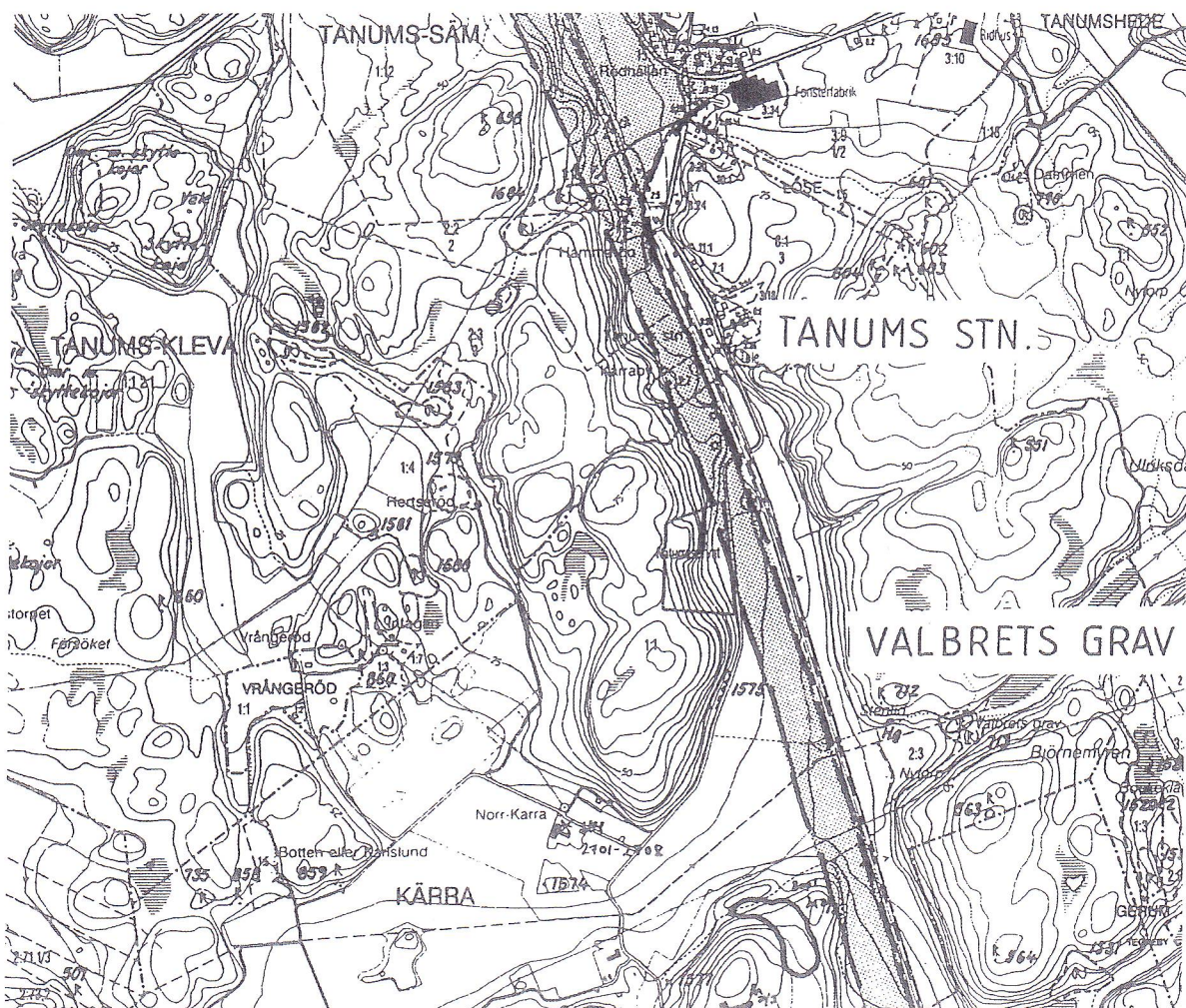


Fig. 16 Blå korridor, Valbrets grav och Tanums station. Ekonomisk karta 9037, skala 1:20 000.

Konsekvenser

Att utnyttja en dalgång som redan har en etablerad kommunikationsled, kan tyckas vara ett mindre ingrepp i natur och kultur, men de bitvis mycket trånga passagerna kommer att resultera i ett flertal bergsskärningar. Dessutom kommer dalgången till stor del att helt uppfyllas av kommunikationsleder, vilket ökar barriäreffekten mellan havet i väster och bygden i öster. En exploatering löper även stor risk att omöjliggöra upprätthållandet av ett aktivt jordbruk längs sträckan, vilket på sikt kommer att förändra det idag levande kulturlandskapet i de begränsade ytor av odlingsbar mark som finns i dalgångarna.

Korridorens dragning i anslutning till Orrekläpps station kommer att ha en stor inverkan på den intilliggande stations- och egnahemsbebyggelsen och omöjliggöra upplevelsen av denna, för det tidiga 1900-talet så särpräglade miljö. En motsvarande inverkan får vägens dragning vid samhällsbildningen kring Tanums station, där vägen föreslås ligga utmed den västra sidan av den trånga dalgången. En vägdragning genom denna del kommer oundvikligen att medföra rivning av bebyggelse.

Söder om Tanums station, där dalgången breddas och öppnas upp mot väster, ligger i ett bergspass ett gravfält med hällkista, domarring och stensättningar (se K10). Miljön kommer inte att fysiskt påverkas av vägen men upplevelsen av, de mot väster vända, fornlämningarna kommer påtagligt att skadas härav.

Slutligen måste, mot bakgrund av den dominerade sydvästliga vindriktningen, även utsläppen från biltrafiken betraktas som ett hot, mot de redan svårt vittrade hällristningarna inom och söder om världsarvet. Främst skulle detta beröra de betydelsefulla hällristningsområdena mellan Orrekläpp och Litsleby samt ristningskoncentrationen vid Krokbräcke (K6). Ökad luftförorening och vägsalt kan även komma att påverka bevaringsgraden av metaller i jordbundet material. Främst gäller detta gravmiljön runt Krokbräcke (K6), där vägen kommer att ligga i direkt anslutning till gravfält och ensamliggande gravar.

Grön korridor

Vägen passerar över otillgängliga bergsområden med ett flertal våtmarker i främst den norra delen. I områdets norra del finns en registrerad fornlämning, Raä 1370, vilket är en gravgrupp bestående av 4 resta stenar. Söder om denna finns inga registrerade fornlämningar.

Konsekvenser

För konsekvenserna i områdets södra del hänvisas till Röd 3 fram t o m Norra Kolemyr. Norr därom finns inga kända konfliktpunkter. Området är dock förhållandevis utforskat ur arkeologisk synpunkt, varför ytterligare fornlämningar kan framkomma vid undersökning.

Inom planerad trafikplats i höjd med väg 163 finns idag inga kända kulturhistoriska lämningar. Placeringen av trafikplatsen beräknas leda till en fördubblad trafikmängd på väg 163, vilket på sikt kommer att innebära en konflikt med de högklassiga ristningslokalerna vid Fossum. Hällarna ligger här i direkt anslutning till befintlig väg, varför en då nödvändig breddning av denna, med stor sannolikhet kommer att betyda att ristningar går förlorade. Dessutom måste en ökad trafik på väg 163 ses som ett allvarligt hot mot Fossumsristningarna, mot bakgrund av biltrafikens skadeverkningar på hällarna - se kap "Biltrafik och kulturminnen".

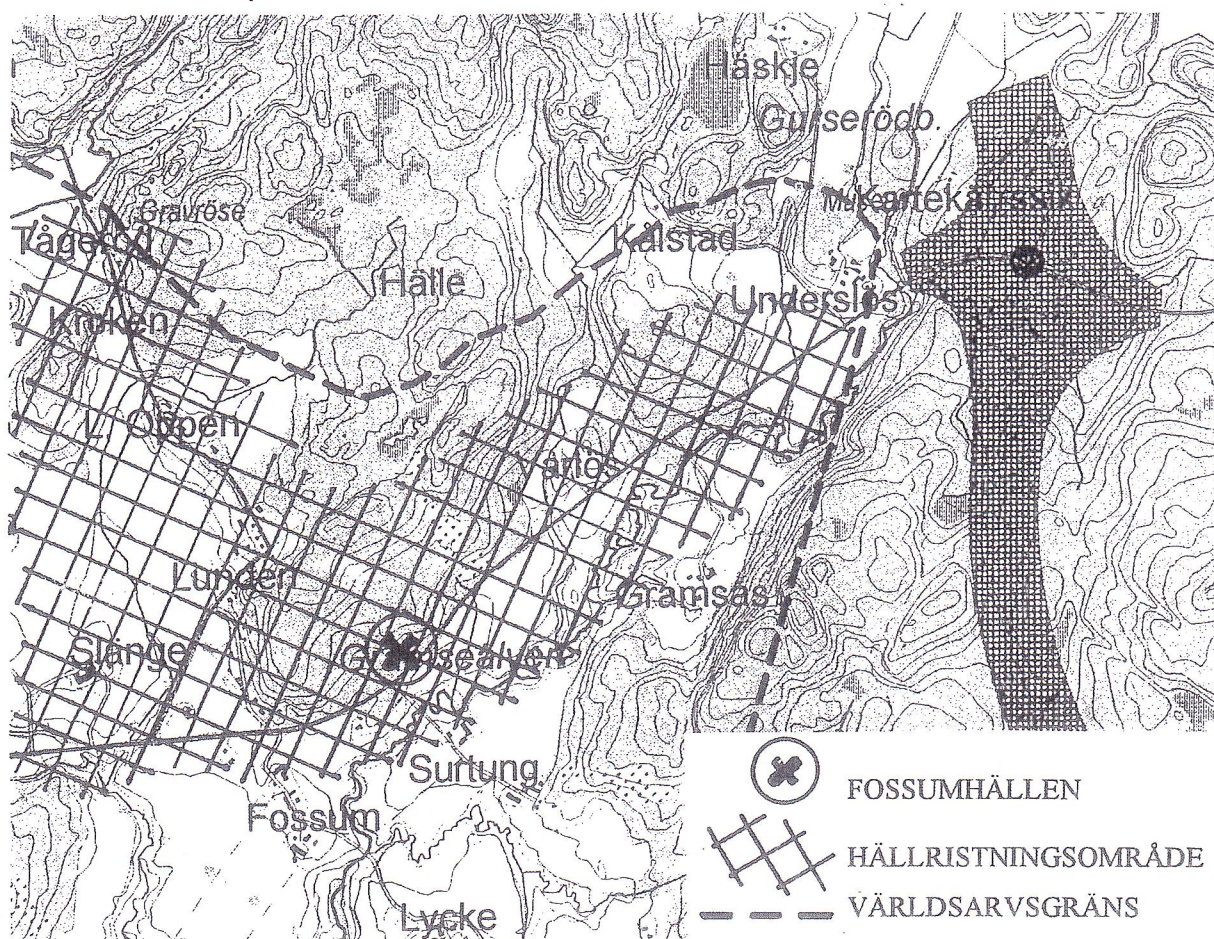


Fig. 17 Utdrag av karta. Skala 1:20 000. Förhållandet mellan trafikplats för grön korridor, väg 163 och ristningsområdet vid Fossumhällen.

Jämförelser mellan vägkorridorer som direkt berör Världsarv Tanum.

Fornlämningar:

För alla korridorer gäller att olika fornlämningskategorier kan förväntas hittas i och med fortsatt arkeologisk undersökning. Dagens kunskapsunderlag ger dock sannolikt en god bild av var fornlämningar finns i större koncentrationer.

För korridorerna Röd 1, 2, 3 & 4 har en specialinventering för hållristningar utförts inom de sträckor som ligger inom Världsarv Tanum. Risken för att nya, nu okända ristningar kan påträffas vid eventuell exploatering inom korridorerna bedöms därmed som liten.

Röd 1	Röd 2	Röd 3
<p>Totalt ligger inom korridoren, mellan Rabbalshede och Tanumshede, ett 25-tal kända fornlämningar. Ca 15 av dessa är belägna i den del av sträckningen som ligger inom Världsarv Tanum, vilket bl. a omfattar flera lokaler med hållristningar. En vägbreddning berör fornlämningar i huvudsak knutna till de bebyggda impedimenten på Tanumsslätten. Med ett nytt lokaltrafiknät kommer däremot med stor sannolikhet ytterligare ett stort antal fornlämningar att beröras vid, och i anslutning till, de äldre bylägena.</p>	<p>Mellan Rabbalshede och Tanumshede finns ett 10-tal kända fornlämningar inom korridoren. Det mest känsliga intrånget berör den fornlämningsstäta sluttningen från fornborgen i söder till Tanumsslätten i norr. Korridoren passerar också över ett av världsarvsområdets största gravfält, bestående av minst ett 30-tal gravar. Denna placering av ny väg innebär ett dramatiskt intrång i en för Världsarv Tanum mycket betydelsefull järnåldersmiljö av högt kulturhistoriskt och vetenskapligt värde. Antalet icke registrerade fornlämningar inom korridoren bedöms som stort.</p>	<p>Röd 3 är i princip likvärdig med röd 2, undantaget att korridoren inte fysiskt kommer att inverka på det stora gravfältet vid sluttningen nedanför fornborgen. Korridoren berör dessutom en kortare sträcka av den känsliga sluttningen söder om fornborgen, vilket resulterar i färre negativa konsekvenser på kulturmiljön runt världsarvet. Intrånget i den känsligaste delen av sluttningen är dock likvärdigt med konsekvenserna beskrivna i Röd 2. Antalet icke registrerade fornlämningar inom korridoren bedöms som stort.</p>

Röd 4	Röd 23
<p>Mellan Rabbalshede och Tanumshede finns 7 kända fornlämningar. Väster om gården Hagarna, berörs en gravgrupp samt en ensamliggande grav. Antalet icke registrerade fornlämningar inom korridoren bedöms som måttligt.</p>	<p>Röd 23 är i princip likvärdig med Röd 2, undantaget att korridoren inte fysiskt berör det stora gravfältet vid sluttningen nedanför fornborgen. Korridorens östligare sträckning i området söder om fornborgen resulterar också i färre konflikter, i jämförelse med Röd 2. Påverkan på kulturmiljön är dock större för Röd 23 än för Röd 3. Antalet icke registrerade fornlämningar inom korridoren bedöms som stort.</p>

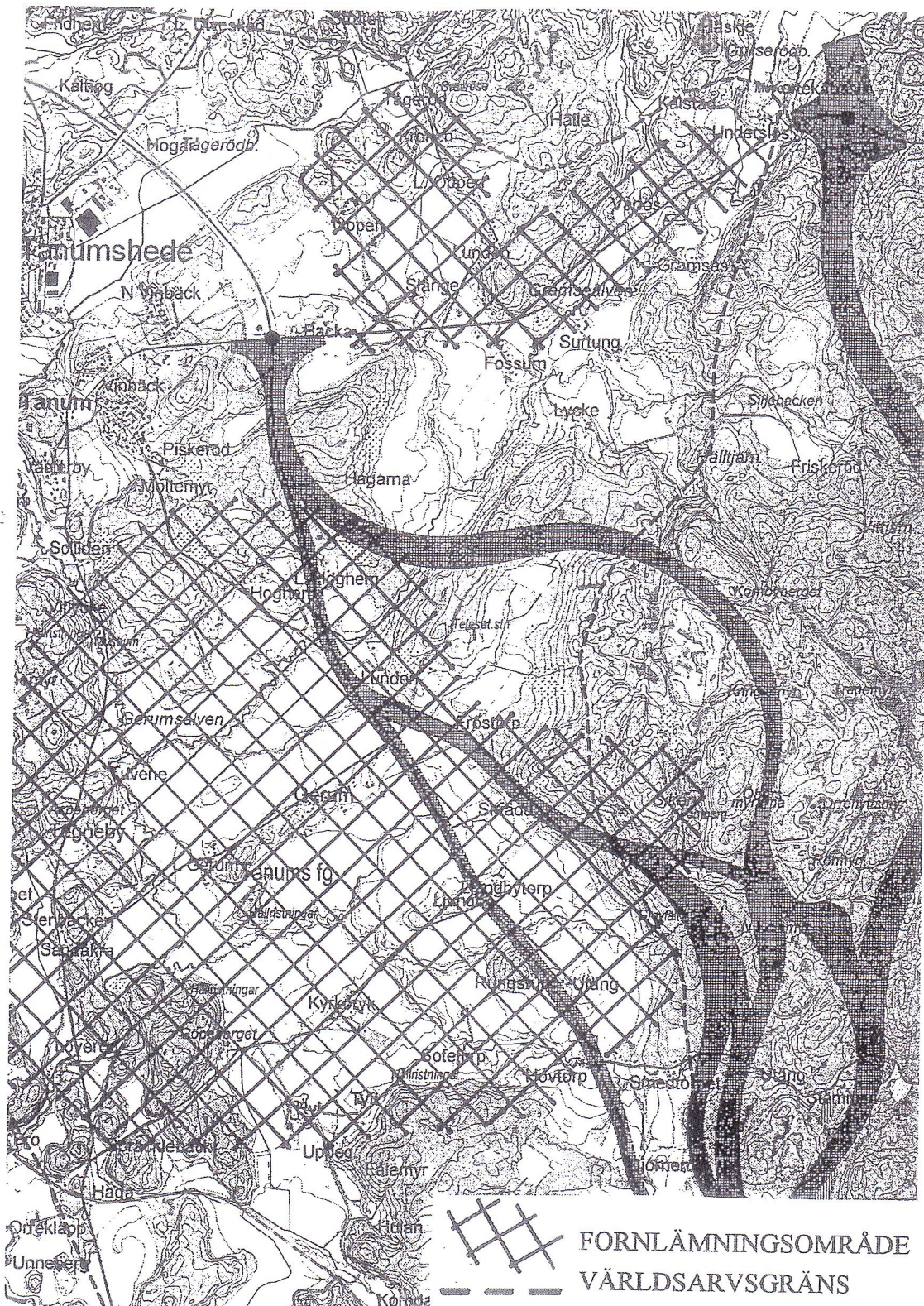


Fig. 18 Kartan illustrerar de röda korridorernas sträckning i förhållande till utbredningen av två (av de tre) tidigare uttagna fornlämningsmiljöer, som legat till grund för den senare begränsningen av Världsarv Tanum. Dessa kulturhistoriskt värdefulla områden är:
Oppen - Fosså (i norr), vilket är uttaget som ett av landets viktigaste hällristningsområden samt Tanumsslätten, där hällristningar, gravar från brons- och järnåldern, kontinuiteten i landskapsutnyttjandet och den äldre bebyggelsen skapat ramarna för den uttagna miljön.

Bebyggelsen:

Kunskapen om äldre bebyggelseläge har främst hämtats från historiska kartor. Utanför arbetet med MKB till vägutredningen pågår också en specialinventering av agrarhistoriska lämningar inom Världsarv Tanum. Inventeringen har bl. a omfattat delar av de sträckor som ligger inom korridorerna 2, 3 och 4, vilket resulterat i att ett antal tidigare okända bebyggelselägen identifierats. De inventerade fastigheter som berörs är Fröstorp, Stora Gerum, Utäng, Rungstung, Hovtorp och Lilla Hoghem.

Röd 1	Röd 2, Röd 3 & Röd 23	Röd 4
En vägbreddning innebär en påtaglig förändring av landskapet i och invid byarna Solhem och Hud utanför världsarvsområdet samt Utäng, Rungstung, Ljungbytorp och Gerum inom Världsarv Tanum. På flera platser skulle en breddning resultera i en absolut tudelning av byarna. Detta skulle medföra att viktiga agrarhistoriska sammanhang går förlorade inom Världsarv Tanum och att äldre värdefull bebyggelse försvinner.	De små bebyggelsemiljöerna, gården Fröstorp samt småbruket Lunden, skärs funktionellt och visuellt av från slätten. Av de ca 25 kända torp eller andra mindre bebyggelseenheter som funnits i eller i direkt anslutning till korridorerna är Skraddö och Lunden de som idag alltjämt existerar. Antalet icke registrerade torplämningar bedöms som stort, främst längs slutningen vid Ljungby och Ljungbytorps marker, vilka inte ingått i ovan nämnd inventering.	Inom korridoren har funnits 8, idag kända och övergivna, torp. Antalet icke registrerade huslämningar inom korridoren bedöms som litet.

Landskapet:

De aspekter man kan lägga på landskapet berör både dagens landskapsbild och det historiska markutnyttjandet, såsom vi känner det från äldre historiska kartor. Genom fornlämningsbilden kan man även skönja det förhistoriska landskapet, vilket ofta legat till grund för byarnas lokalisering och bygdens utveckling i stort.

Röd 1	Röd 2 Röd 3 & Röd 23	Röd 4
En vägbreddning innebär en påtaglig omgestaltning av landskapet och skapar en barriär genom de centrala delarna av Världsarv Tanum. Den föreslagna vägstandarden förutsätter ett nytt lokaltrafiknät samt planskilda korsningar som påtagligt fragmenterar Tanumsslätten och medför att stora arealer jordbruksmark tas i anspråk vid och mellan de traditionella bylägena.	Den barriäreffekt som den nya vägen kommer att få, skär av det funktionella och visuella sambandet mellan slätten och slutningen öster därom. Vid övergången till slätten kommer vägen att bidra till en uppsplittring av gammal åkermark. Korridoren kommer också att bli ett påtagligt audiellt och visuellt inslag i landskapsbilden vid Tanumsslättens norra del.	Korridoren går tvärs över dalgången vid Gerumälven, igenom ett landskapsavsnitt som, enligt känd fornlämningsbild och historiska kartor, utgjort en gräns- och utmarksområde mellan slätterna vid Fossum och Tanum. Påverkan på de båda bygderna och dess kulturlandskap, som vi känner från förhistorien fram till idag, blir därmed liten.

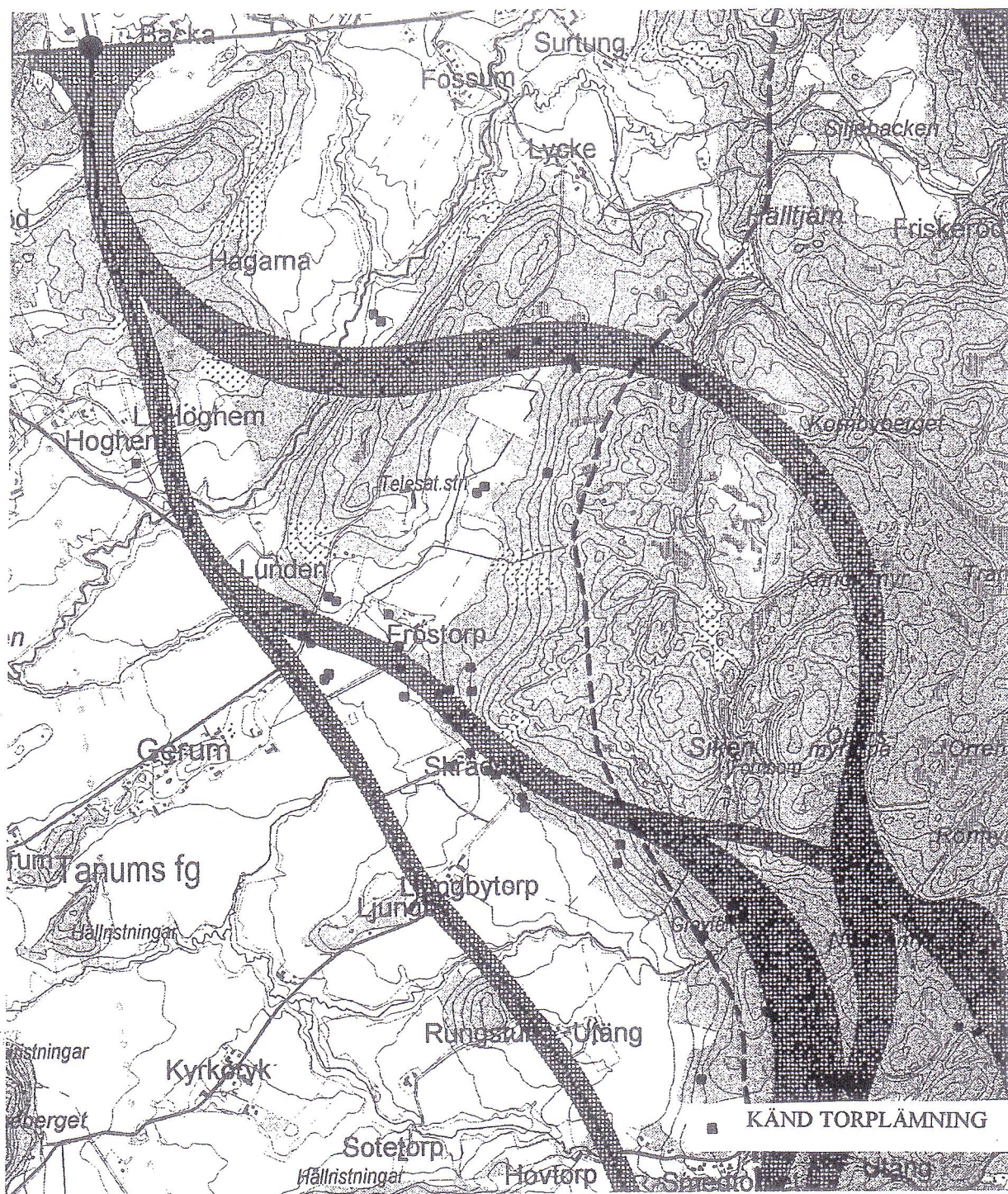


Fig. 19 Kartan illustrerar kända torplämningar inom Världsarv Tanums östra delar i förhållande till de röda korridorernas sträckning.

Sammanfattande slutsats.

Grön korridor.

Grön korridor är det alternativ som ur ett kulturhistoriskt perspektiv berör minst antal konfliktpunkter. Konsekvenserna för hållristningskoncentrationen vid Fossum i samband med trafikökningen på väg 163, bedöms dock som synnerligen allvarliga för Världsarv Tanum.

Blå korridor

Blå korridor ger ingen fysisk negativ påverkan på Världsarv Tanum men kan indirekt genom luftföroreningar från biltrafiken medverka till att kulturvärden, däribland de närliggande hållristningarna vid Litsleby och Orrekläpp, gradvis förstörs. Direkt fysisk påverkan blir oundviklig på ett stort antal platser utmed korridoren (utanför Världsarvsgränsen), vilket omfattar värdefulla fornlämningsmiljöer, bebyggelsemiljöer samt värdefulla kulturlandskapsavsnitt. Blå korridor är den enda av de föreslagna sträckningarna som direkt kommer i konflikt med en hållristningskoncentration, nämligen vid Krokbräcke – Åbrott.

Den samlade bedömningen av blå korridor är att intrånget i kulturhistoriskt värdefulla platser kommer att bli mycket stort.

Röda korridorer.

Ur fornlämnings synpunkt, samt framför allt ur Världsarvsområdets perspektiv, får sammantaget Alt Röd 1, Röd 2, Röd 23 och Röd 3 fler negativa konsekvenser för kulturmiljön och kulturlandskapet än Alt Röd 4. Även ur bebyggelse/odlingslandskapshänseende är Alt Röd 4 att föredra framför Alt Röd 1, Röd 2, Röd 23 och Röd 3.

Röd 4 bedöms dessutom ge fler positiva effekter på världsarvsområdet som helhet än vad övriga röda korridorer gör. Detta främst genom att Tanumsslätten därigenom skonas från nya ingrepp och att den fjärrgående biltrafiken styrs bort från området. Därmed kan också landskapet vid Lilla Hoghem återställas.

Både Röd 2, Röd 23 och 3 följer längs med, och ansluter till, slätten inom den del av Världsarv Tanum, som av fornlämningsbildens att döma varit mycket betydelsefull under järnåldern. Detta område hyser även en stor mängd agrarhistoriska lämningar, vilka berättar om mark- och resursutnyttjande under historisk tid. En väg genom detta område skulle, förutom att förstöra lämningar från olika tidsperioder, även medverka till en fragmentering där sambanden, och därigenom förståelsen för områdets nyttjande och betydelse, går förlorade.

Av de röda korridorerna förväntas sammantaget Röd 1 ge de största negativa konsekvenserna på kulturmiljön, inom etappen Rabbalshede-Tanumshede. Därefter följer i fallande ordning Röd 2, Röd 23, Röd 3 och Röd 4.

Ur ett kulturhistoriskt perspektiv görs alltså bedömningen att alternativ Röd 4 är den korridor som på lindrigast sätt påverkar kulturmiljön inom etappen Rabbalshede – Tanumshede. Detta trots att alternativet medför att en ny väg byggs inom Världsarv Tanum. De negativa konsekvenserna bedöms ändå vara betydligt lindrigare än de effekter Röd 1, Röd 2, Röd 23 och Röd 3 samt Blå och Grön korridor skulle komma att medföra.

Litteratur**Tryckta Källor:**

- Algotsson Å & Svedberg S
Bronsålderns bosättningsmönster. Specialrapport av Världsarvsområdet Tanum. Delrapport 1. Bohusläns museum Rapport 1997:11
- Andersson H & Eriksson A
Anker L & Snitt I
Kulturminnesvårdsprogram för Tanums kommun. Tanums kulturnämnd 1984
Världsarv i Norden. Riksantikvarieämbetet 1997
- Bertilsson U & Winberg B
Fornminnesmiljöer i Bohuslän. Kulturhistorisk rapport 10. Länsstyrelsen i Göteborgs och Bohus län 1984
- Brink S
Ortnamn i språk och samhälle. Västsvenska namnmiljöanalyser. Acta Universitatis Upsaliensis 1997
- Hultengren S & Olsson K
Värdefulla odlingslandskap i Göteborgs och Bohus län. Länsstyrelsen i Göteborgs och Bohus län, Miljöavdelningens rapport 1995:21
- Lindholm K
Kulturlandskapet. Förutsättningar och förändringar under 2 500 år. Specialrapport av Världsarvsområdet Tanum. Delrapport 2. Bohusläns museum Rapport 1997:12
- Nord A G
Bilavgaser och kulturminnen. Konserveringstekniska studier. Raä & SHMM 1990
- Nord A G & Tronner K
Stone Weathering. Air pollution effects evidenced by chemical analyses. Riksantikvarieämbetet och Statens historiska museer. Rapport RIK 4. 1991
- Nordström P
Den rätta vägen? Kulturhistoriskt planeringsunderlag för Arlandaförbindelsen E18-E4. Riksantikvarieämbetet och Länsstyrelsen i Stockholms län 1997

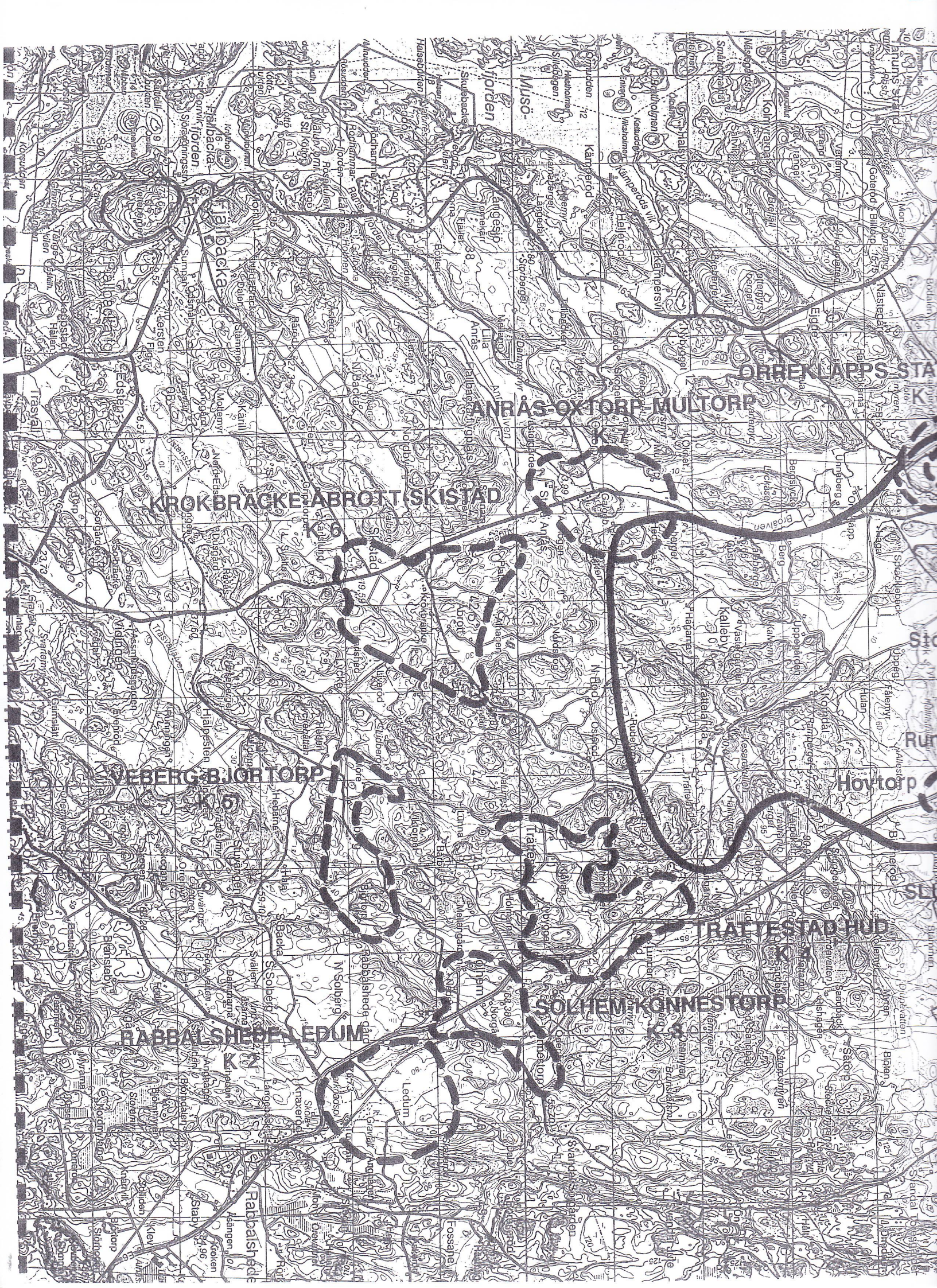
- Schillander P Ängar och hagar i Tanums kommun. Naturinventeringar i Göteborgs och Bohus län. Miljövårdsenheten, Länsstyrelsen 1989:6. Göteborg 1989
- Svedhage K Tanumsslätten med omgivning. Specialrapport av Världsarvsområdet Tanum. Delrapport 3. Bohusläns museum Rapport 1997:13
- Tizelius C. A Bohusläns märkligare gårdar. Lund 1926
- Westerlind A-M Kulturarvet och transportsystemen. Kulturhistorisk metodbeskrivning för Göteborgs och Bohus län. Länsstyrelsen i Göteborgs och Bohus län
- Westerlind, A-M m fl Kulturvärden och MKB. Målsättning och vägledning för miljökonsekvensbeskrivningar. Riksantikvarieämbetet 1997

Otryckta källor

- Algotsson Å m fl Landskap och bosättning i Världsarvsområdet Tanum. Slutrapport Bohusläns museum 1998
- Broström S-G Specialinventering av hållristningar inför ny dragning av väg E6 genom Tanums världsarvsområde i Bohuslän. 1998
- Broström S-G Kompletterande specialinventering av hållristningar inför ny dragning av väg E6 genom Tanums världsarvsområde i Bohuslän. 1998
- Olson K m fl Kulturmiljöer i Strömstad. Översiktlig kulturhistoriskt underlag för Strömstad kommun. Bohusläns museum 1996

Muntlig källa

- Magnusson Jan Länsstyrelsen i Västra Götalands län
- Nord Anders, G Raä & SHMM. Stockholm





Kartbilaga

Kulturhistoriskt värdefulla miljöer.

Väg E6: Delen Rabbalshede – Tanumshede.

Skala 1:50 000

Bohusläns museum • mars 1999