

Arkeologisk förundersökning

Torsby-Röd 2:4 Raä 100

Torsby socken
Kungälv kommun



BOHUSLÄNS MUSEUM

Rapport 1995:22

Kristina Lindholm

Arkeologisk förundersökning

**Torsby-Röd 2:4
Raä 100**

Torsby socken
Kungälv kommun

Ur allmänt kartmaterial
från lantmäteriet
medgivande 90.80.12.
Utdrag ur ek.karta 7141.
Dnr. 245/95 K

Bohusläns museum 1995:22
Kristina Lindholm



Innehåll

Bakgrund

Topografi och geologi

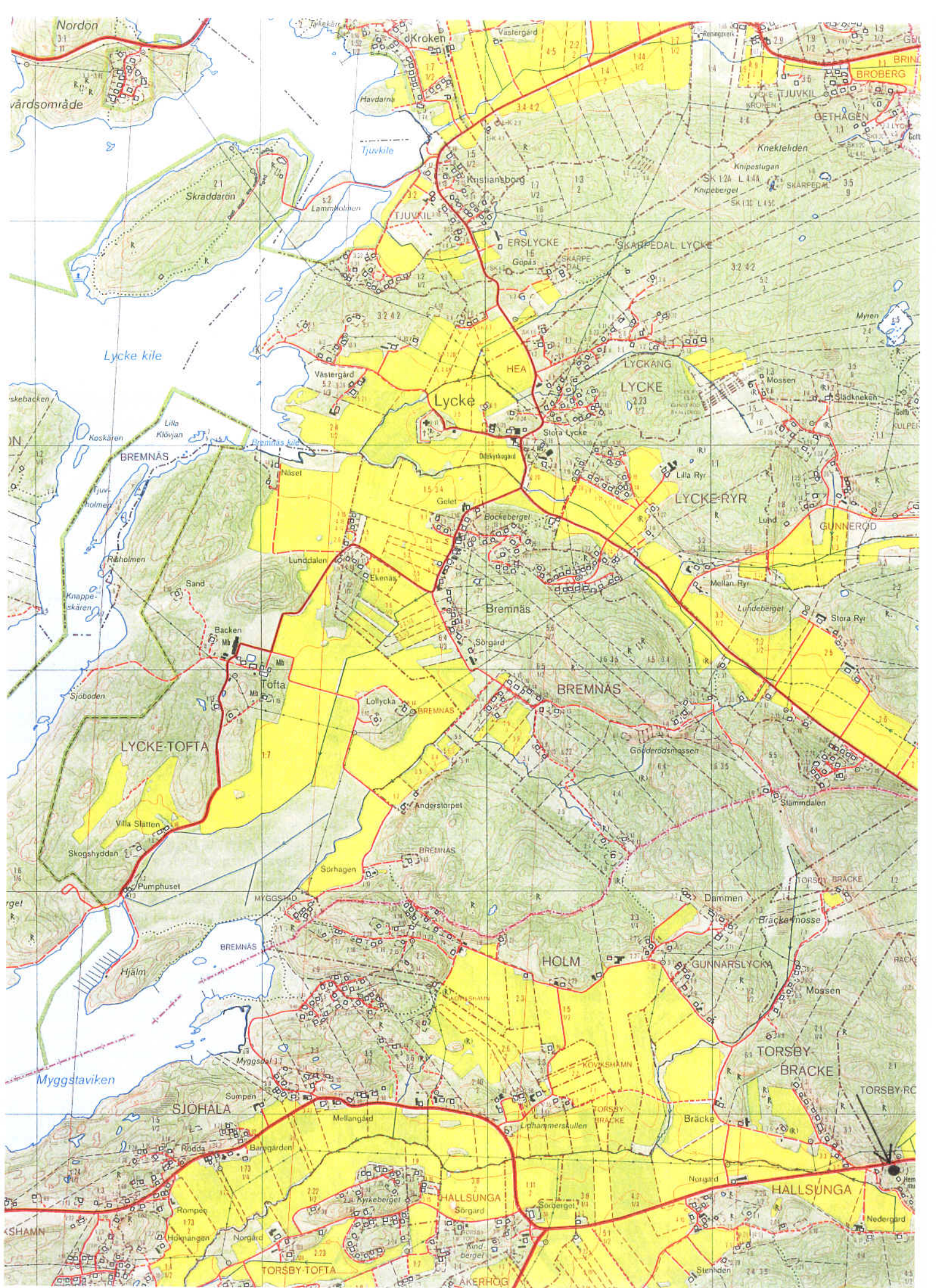
Fornlämningsmiljö

Undersökningens genomförande

Undersökningens resultat

Administrativa och tekniska uppgifter

Bilaga 1: Fyndlista



Bakgrund

Med anledning av avstyckning och planerad husbyggnation på fastigheten Torsby-Röd 2:4, utförde Bohusläns museum en förundersökning av fornlämning Raä 100, som låg inom fastigheten. På grund av förbiseende av Kungälv kommun, hade inte fornlämningen tidigare uppmärksammats och bygglov hade redan givits på fastigheten. Avsikten med förundersökningen var att försöka göra en begränsning av boplatsen.

Topografi och geologi

Fornlämningen, som är en boplats med oklar begränsning, ligger på en svag sydväst-sluttning i en liten skyddad ficka. Denna avgränsas av berg i väster och nordväst och delvis i sydöst och öster. Boplatsen ligger i direkt anslutning till ett större låglänt område som tidigare varit en skyddad havsvik omgiven av berg. Jordmånen utgörs huvudsakligen av sand.

Boplatsområdet har tidigare varit åker.

Fornlämningssmiljö

Boplatsen Raä 100 ligger i ett område som är mycket rikt på fornlämningar. Detta visar på bosättning och/eller verksamhet från framför allt stenåldern och bronsålder som bl a boplatser, rösen och älvkvarnsförekomster (skålgropar).

Undersökningens genomförande

Boplatsområdet avgränsas naturligt av berg i öster, söder och väster. Inom detta område handgrävdes 17 provgropar 0,5 x 0,5 m stora. Huvuddelen av provgroparna innehåll flinta, flera rikligt. Mängden flinta ökade i områdets centrala, östra och södra delar.

Flintan bestod av avslag, splitter, spån och kärnor. Överensstämmelsen i fördelningen i provgroparna mellan de olika flintkategorierna var i stort sett enhällig. Fynden låg i matjordslagret och i övergången till sanden. I en pg (nr 7) påträffades tre bitar relativt grovmagrad, mörkbränd keramik, *se fig. 1*.

Pg 14, 15 och 17, liksom pg 11 och 13, låg i en något högre del av området med ett flertal stora stenar och berg i dagen.

Pg 1-8, 10, 12 och ev 16 har troligen legat inom den del av området som varit åker och plöjts.

Matjordslagret innehöll ett fåtal recenta föremål såsom tex en spik i pg 14 och en byxknapp i pg 9. Ett flertal bitar porslin låg i pg 16.

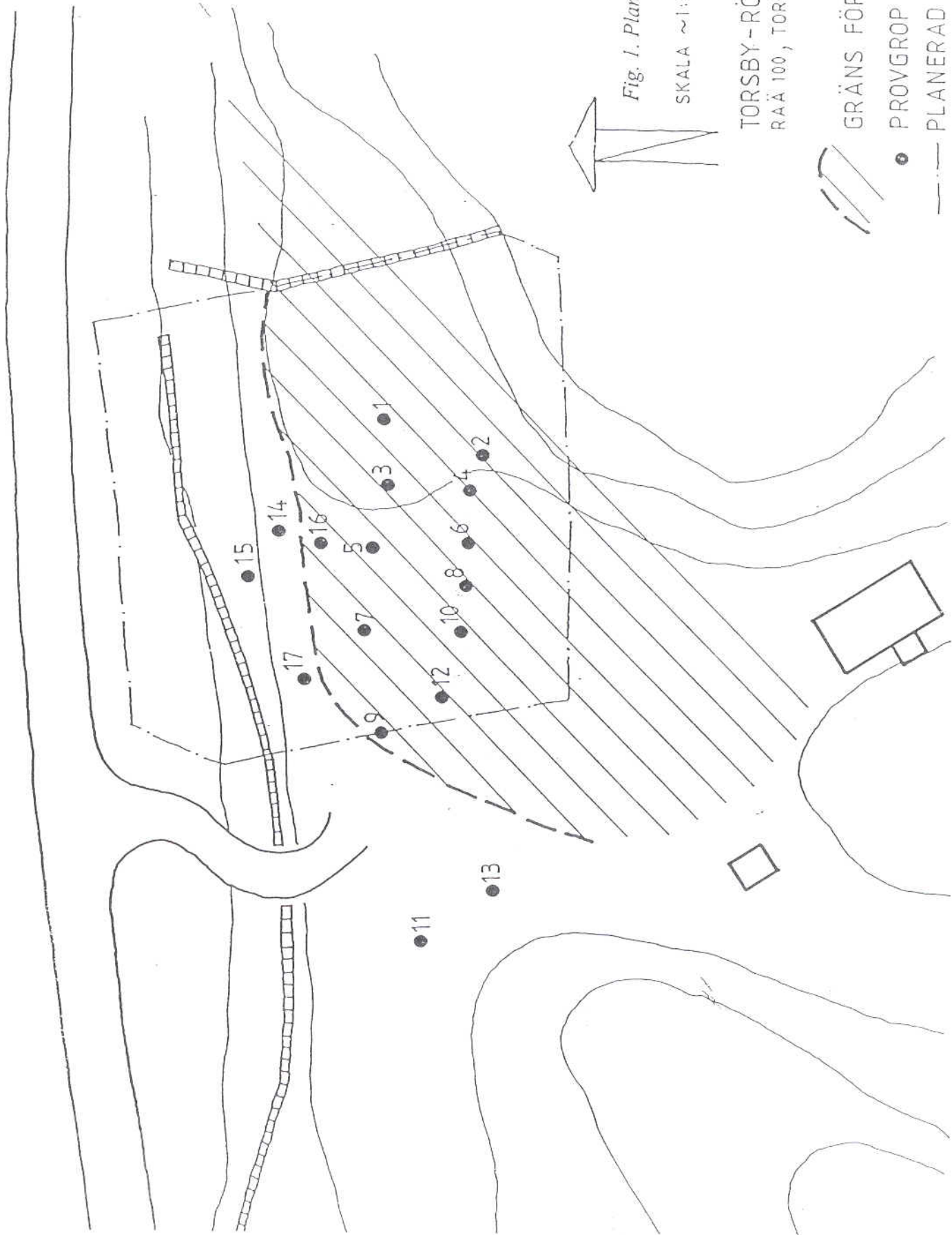


Fig. 1. Plan över undersökningsområde

SKALA ~1:500

TORSBY-RÖD 2:4

RAÄ 100, TORSBY S-N KUNGÄLVS K1N



GRÄNS FÖR BOPLATSOMRÅDE

PROVGRÖP

PLANERAD AVSTYCKNING

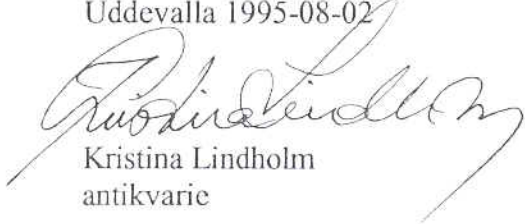
Lagerbeskrivning:

pg 1 - 6, 8:	0,2 - 0,25 m matjord, grusig sand
pg 7, 9, 11, 13:	0,17 - 0,25 m torv, siltig sand
pg 10:	0 - 0,20 m matjord, sand
pg 12:	0 - 0,12 m matjord, grus
pg 14:	0 - 0,15 m matjord, grusig sand
pg 15:	0 - 0,24 m matjord, grusig sand
pg 16:	0 - 0,15 m matjord, grusig sand
pg 17:	matjord, grusig sand

Undersökningsresultat

Den norra och västra delen av undersökningsområdet låg på en något högre nivå med stenar och berg i dagen. I dessa delar var det också påtagligt mindre flinta. På grundval av topografi och fördelningen av flinta i provgroparna gjordes en avgränsning av boplatsoområdet, se **fig. 1**. Fynden är efter genomgång ej tillvaratagna.

Uddevalla 1995-08-02



Kristina Lindholm
antikvarie

Administrativa och tekniska uppgifter

Dnr Bm: 245/95
Dnr Ist: 220-13238-95
Fastighet: Torsby-Röd 2:4
Socken: Torsby
Kommun: Kungälv
Län: Göteborgs och Bohuslän
Landskap: Bohuslän
Ekonomisk karta: 7141
Koordinater: x 6420,7 y 1259,8
m ö h: 25 - 30
Uppdragsgivare: Mikael Andersson, PI 3052, 440 33 HARESTAD
Ansvarig institution: Bohusläns museum
Antikvarier: Kristina Lindholm och Oscar Ortman
Arbetstid i fält: 1 dag, 2 arkeologer, 28 juni 1995.
Layout: Annelie Isacsson
Kartriterska: Anette Olsson

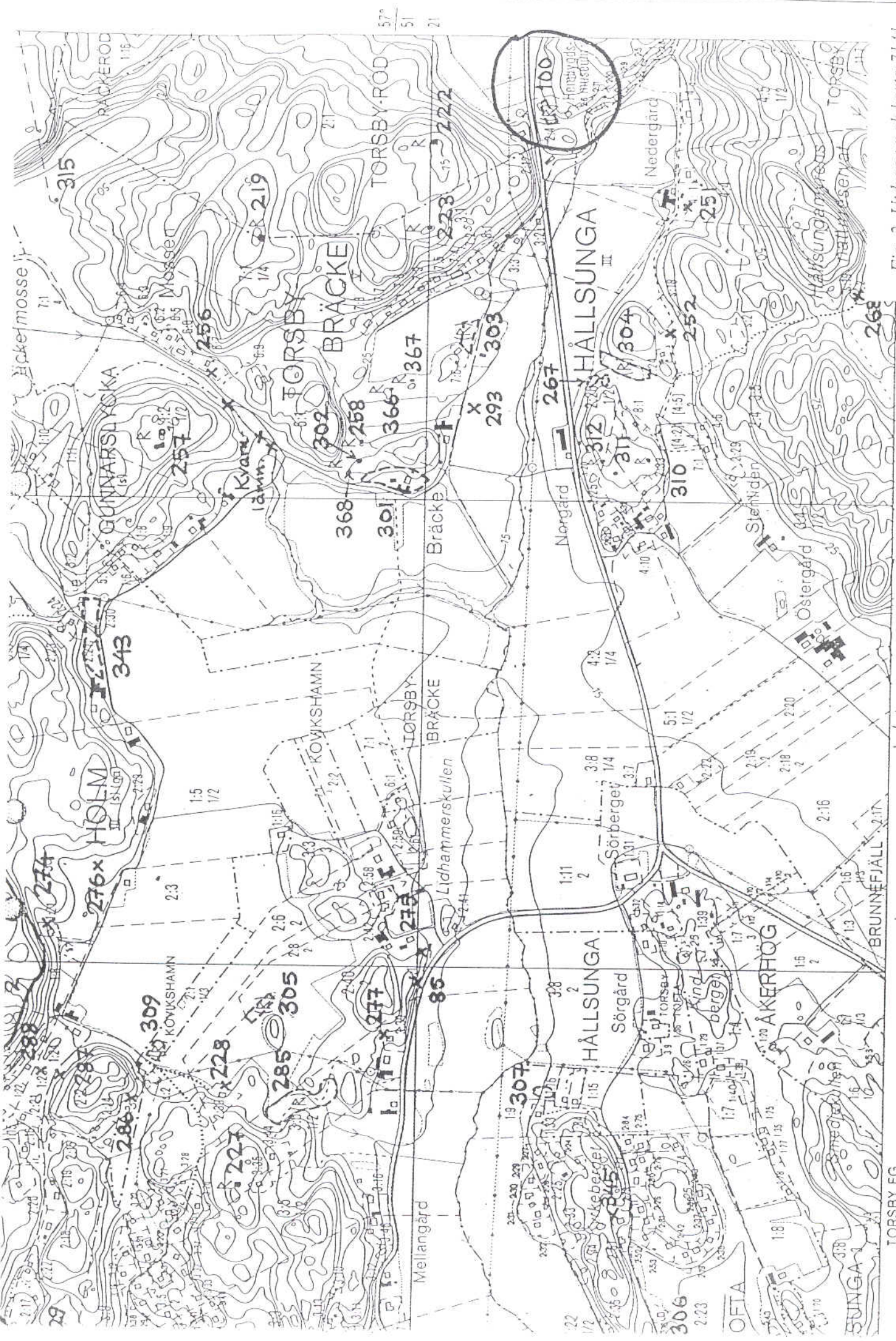


Fig. 2. Utdrag ur ek.karta 7141

Bilaga 1.

Fyndlista: typ, antal / vikt

Pg	avslag	spån	splitter	övr flinta	övr
pg 1	18/ 40,6g		9/ 1,8g	4/ 36,7g, varav 1 kärna 18,7g	kvarts 2/ 1,1g
pg 2	10/	1/ 0,2g		4/ 11,6g	
pg 3	19/ 56,3g	3/ 2,8g	16/ 2,8g	10/ 70g, varav 1 kärnfragm 13,5g	kvarts 4/ 2,2g
pg 4	2/ 4,9g	1/ 2g	2/ 0,4g		
pg 5	3/ 6g		3/ 0,3g		kvarts 7/ 2,8g
pg 6	8/ 28,4g	1fragm	5/ 1,8g	10/ 39,5g	
pg 7	1/ 6g		2/ 0,1g		keramik 3/8g kvarts 1/ 0,1g
pg 8	5/ 6,4g	1/ 1,5g	6/ 1,5g	7/ 122g, varav 1 kärna 71,4g	
pg 9					1 knapp
pg10	10/ 31,2g		5/ 0,1g	1/ 297g, kärnborr?	1 rostig spik
pg 11					kvarts 1/ 0,2g
pg 12	2/ 8,8g		1/0,1g		tegel 1/ 0,4g
pg 13			2/ 0,1g		
pg 14	3/ 9,4g		2/ 22g		tegel 1/ 2,9g
pg15	1/3,3g		1/ 0,1g		kvarts 3/ 0,1g
pg16	1/ 0,5g				
pg17	3/ 3,5g		2/ 0,2g		kvarts 3/ 6,8g