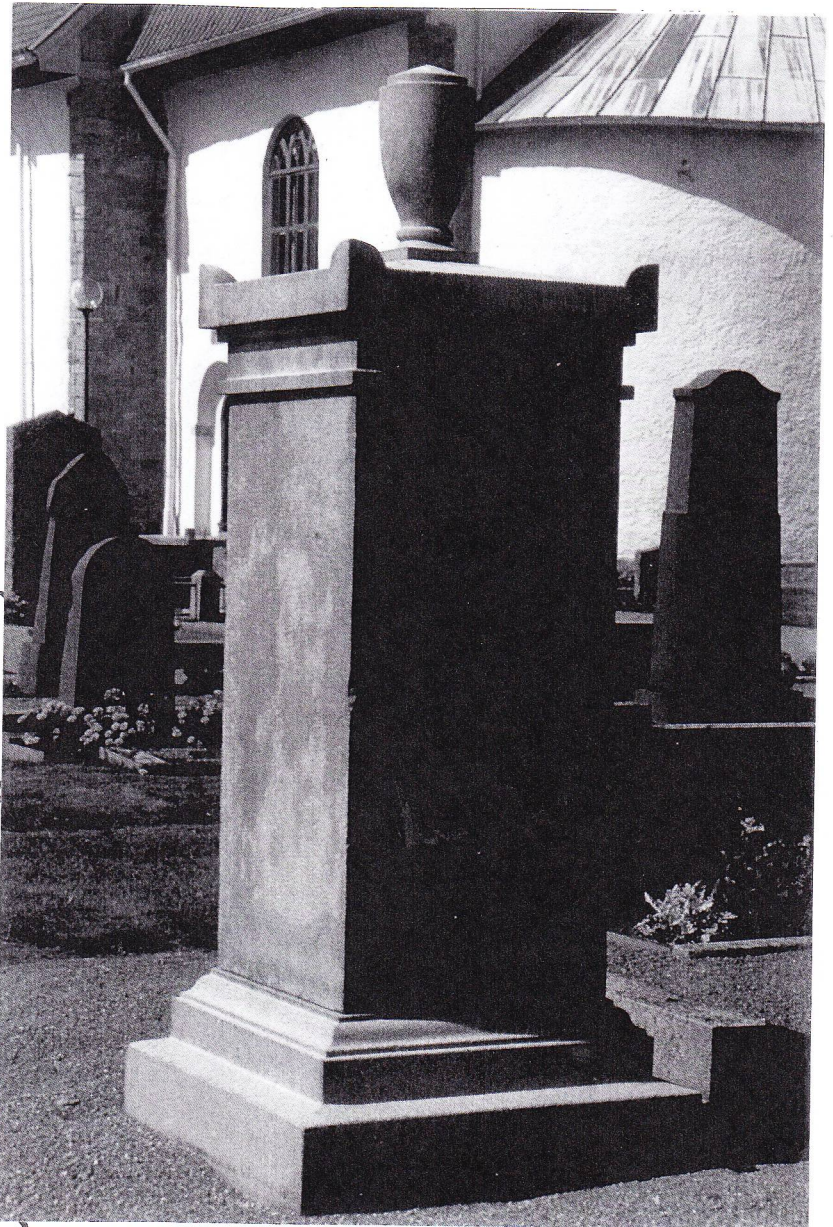


SKEE KYRKOGRÅD

Skee socken, Strömstads kommun



KULTURHISTORISK UTREDNING
BOHUSLÄNS MUSEUM

Rapport 38



INNEHÅLL

1. UTREDNINGENS SYFTE	1
2. KYRKOGÅRDARNA OCH KULTURVÄRDENA	1
3. KORTFATTAD HISTORIK OM KYRKOGÅRDAR	3
4. KYRKOGÅRDARNA IDAG	5
5. SKEE KYRKOGÅRD	6
6. SKÖTSELRÅD	10

KULTURHISTORISK UTREDNING

INVENTERING AV SKEE KYRKOGÅRD

1. UTREDNINGENS SYFTE

Bohusläns museum har fått i uppdrag att utföra en dokumentation av kulturvärdena på kyrkogården. Materialet är avsett att vara ett beslutsunderlag för kyrkogårdsförvaltningens framtida ställningstagande avseende enskilda gravars skötsel samt uppställande av regler för de olika kyrkogårdarna.

Vi har inventerat ett antal kyrkogårdar på olika håll i länet och har i samband med detta gjort en sammanställning av de regler som finns och som berör kyrkogårdarnas kulturhistoriska värden. Vi har också gjort en allmän bakgrundshistorik om kyrkogårdar.

2. KYRKOGÅRDARNA OCH KULTURVÄRDENA

Varför inventerar man en kyrkogård?

Också kyrkogårdarna är en del av vårt kulturarv. Liksom samhället i övrigt är även dessa utsatta för förändringar, om än i en betydligt långsammare takt. Såväl helhetens som de enskilda gravvårdarnas utformning bär med sig olika tidsbilder. Gravarna kan berätta om olika tiders estetik, inskriptioner på gravstenarna kan förtälja om olika yrken som karakteriserat bygden under en viss tid och som idag kanske knappt existerar.

De nya regler som kommit innebär nya förutsättningar för hanterandet av kyrkogårdarna, och ett kunskapsunderlag är därför viktigt.

2.1 Lagar och förordningar till stöd för kulturvärdena

Begravningsväsendet har sedan 1700-talet styrts av lagar och förordningar. Det har gällt allt från att förbjuda gravläggning inne i koren, vilket under 1700-talets slut började betraktas som en stor sanitär olägenhet då detta medförde en besvärande stank inne i kyrkorna, till att senare reglera hur nya begravningsplatser skulle utformas och hur gravrätterna skulle upplåtas.

Den nu gällande lagstiftningen trädde i kraft den 1:a april 1991 och kallas rätt och slätt "Begravningslag" (SFS 1990:1144). I denna regleras såväl allmänna som enskilda begravningsplatser, krematorier, gravsättning och gravrättens upplåtelse och anordnande på allmän begravningsplats.

Den nya Begravningslagen har inneburit att gravrättsinnehavarens ställning stärkts på bekostnad av upplåtarens (t ex pastoratets), och ger den förre bestämmanderätten över gravvårdar och gravanordningar på gravplatsen. Detta kan innebära att värdefulla gravvårdar i stort mängd försvinner i från våra kyrkogårdar i en snabb takt. Den nya lagstiftningen ger dock upplåtaren möjlighet att utfärda lokala bestämmelser vilka kan inskränka vad som gravrättsinnehavaren får och inte får vad gäller gravarnas, gravvårdarnas och andra gravanordningarnas utformning på vissa delar av kyrkogården.

2.2 Kulturmiljölagen

Att värna om begravningsplatsernas kulturvärden är en skyldighet för såväl gravrättsinnehavare som gravrättsupplåtare. I Kulturmiljölagens (SFS 1988:950) 4:e kapitel, paragraf 11 sägs:

"I värden av en begravningsplats skall dess betydelse som en del av vår kulturmiljö beaktas. Begravningsplatserna skall vårdas och underhållas så att deras kulturhistoriska värde inte minskas eller förvanskas."

I paragraf 13 sägs:

"I fråga om begravningsplats som anlagts före utgången av år 1939 krävs tillstånd av länsstyrelsen:

- 1. för att utvidga eller på annat sätt väsentligt ändra begravningsplatsen,*
- 2. för att där uppföra ny byggnad eller fast anordning eller riva eller väsentligt ändra befintlig byggnad eller fast anordning."*

2.3 Begravningslagen

De lagparagrafer i Begravningslagen som särskilt behandlar kyrkogården och dess delar med anknytning till kulturvärdena är det 7:e kapitlet, och där främst paragraf 25–27 samt 37:

I paragraf 25 sägs:

"Gravplatsen får förses med gravanordning, om det inte strider mot vad som är avsett att gälla för den del av begravningsplatsen där gravplatsen är belägen."

I paragraf 26:

"Gravrättsinnehavaren bestämmer gravanordningens utseende och beskaffenhet. Detsamma gäller gravplatsens utsmyckning och ordnande i övrigt. Upplåtaren får dock besluta de begränsningar i gravrättsinnehavarens bestämmanderätt som är nödvändiga för att tillgodose en god gravkultur."

Vad som gäller efter gravrättens upphörande regleras i kapitel 7 paragraf 32–37. Paragraf 37 behandlar särskilt kulturhistoriskt värdefulla gravvårdar och gravanordningar:

"Om en gravanordning har tillfallit upplåtaren och den är av kulturhistoriskt värde eller av något annat skäl bör bevaras för framtiden, skall upplåtaren om möjligt lämna kvar den på platsen."

"Om gravanordningen ändå måste föras bort från gravplatsen, skall den åter ställas upp inom begravningsplatsen eller någon annan lämplig eller därtill avsedd plats."

När det gäller förändringar av själva kyrkogårdens utformning är det länsstyrelsen genom länsantikvariern som är den myndighet som beviljar tillstånd. Förändring av enstaka gravplatser brukar inte anses som tillståndspliktigt, vilket däremot samlade förändringar på ett större antal gravplatser kan vara, om dessa åtgärder förändrar kyrkogårdens utseende och karaktär.

3. KORTFATTAD HISTORIK OM KYRKOGRÅRDAR

3.1 Kyrkogårdarna

Under det första årtusendet efter Kristi födelse begrov man de döda inte sällan i anslutning till bebyggelsen eller gården, och inte nödvändigtvis i närheten av dåtidens helgedomar. Varje gård eller by kunde ha ett mindre gravfält i närheten. När folket kristnades byggdes de nya kyrkorna ofta på platser som var lokalt betydelsefulla. Det är följaktligen inte ovanligt att man liksom här i Skee återfinner förkristna gravar i närheten av kyrkor med medeltida ursprung. Detta visar att platsen brukats som gravplats redan under järnåldern.

Den kristna kyrkogården innebar att de döda samlades kring kyrkan, inom ett inhägnat område, och i vigd jord. Kyrkogården var oftast gräsbevuxen, nästan ängsliknande, och inte indelad i regelbundna kvarter.

Den sociala skiktningen i det medeltida samhället kom tidigt att avspeglats även i begravningsättet. Präster och stormän begravdes ibland inne i kyrkorna. Att ha graven närmast altaret ansågs finast. I golvet på en del äldre kyrkor kan man därför se gravhällar i golven. Också vid sydsidan av koret eller "i långhusets takdropp" ute på kyrkogården var eftertraktade platser. Det regnvatten som runnit utefter taket ansågs ha blivit "välsignat" av att vidröra kyrkan.



Kyrkan sedd från söder. I förgrunden nya kyrkogården med de sydvända låga gravvårdarna i gräset. Mellankyrkogården innanför muren med regelbundna rader av i huvudsak östvända låga och medelhöga vårdar.



Sydöstra delen av gamla kyrkogården. Stor variation i gravvårdarnas höjd och utformning.

Av naturliga skäl begrovs de flesta utanför kyrkobyggnaden, på griftegården. I första hand utnyttjades området söder och öster om kyrkan. Området norr om kyrkan användes däremot ogärna och här begrovs självspillingar och brottslingar. Utanför kyrkogårdsmuren i ovigd jord lades odöpta, av kyrkan bannlysta eller avrättade personer.

För Bohuslän gällde under medeltiden de norska Borgartingslagarna (från 1140 resp andra hälften av 1200-talet) vilka innehöll bestämmelser i denna fråga. Kyrkogården skulle skiftas i fyra delar. För ländemännen, de förnämsta i trakten reserverades området öster om kyrkan och i takdroppet. "Höldar", de friborna bönderna, hade sin plats därnäst. Sedan kom "lösingar", dvs frigivna och i området nära muren icke fullt frigivna samt trälar och ilanddrivna män med håret "skuret på norskt sätt" närmast muren.

På kyrkogården hade var by eller hemman sin plats. Kistorna sattes tätt och med fotändan åt öster. Gravplatsernas utmärktes med en jordkulle eller ett enkelt träkors. De mer välbärgade kostade på sig tumbor, ovan mark upphöjda kistformade gravvårdar eller huggna stenvårdar. Denna skillnad i gravvårdarnas utformning hängde givetvis samman med ekonomin, det kostade att sätta upp en huggen gravsten. Men samtidigt fanns det en kontinuitet i gravsättningen som gjorde att träkorsens korta livslängd inte spelade så stor roll. Man visste var gårdens folk låg ändå, eftersom de alltid begrovs på samma ställe.

Med hänvisning till hygieniska missförhållanden förbjöds 1815 genom kunglig förordning fortsatt gravsättning inne i kyrkorna. Som en följd av detta kom ibland privata gravkor att uppföras på kyrkogårdarna, dock sällan i mindre landsbygdspastorat.

Nya kyrkogårdar – nya ideal

På grund av den stora befolkningstillväxten under andra hälften av 1700-talet räckte inte kyrkogårdarna längre till, framförallt inte i städerna. När pestepidemier och andra dödliga farsoter härjade hade man tidigare anlagt friliggande begravningsplatser och i nämnda förordning av 1815 rekommenderades att nya kyrkogårdar skulle anläggas utanför tätbebyggelse och skilda från kyrkan. De nya kyrkogårdarna anlades ofta med alléer, gångsystem och regelbundna kvarter. Träden skulle förutom det rent estetiska även rena mark och luft från sjukdomsalstrande gifter. Ett bisättningskapell placerades ofta centralt i anläggningen. På landsbygden var det framförallt dessa nyordningar med gångar, kvarter och trädplantering som kom att få genomslag, helt nyanlagda kyrkogårdar var mindre vanligt.

Med 1815 års förordning slogs också fast att alla i samhället hade tillgång till de nya begravningsplatserna, men i praktiken blev den sociala uppdelningen bestående. De bäst belägna platserna såldes som familjegravar till ett övre samhällsskikt och kom att ägas "i evig tid" av släkten medan andra avsides belägna gravplatser endast uppläts på viss



Kyrkan och kyrkogården på 1920-talet, strax efter den stora renoveringen. Lägg märke till hur få gravvårdar där är och hur högt gräset växer. Foto Dan Samuelsson, Bohusläns museums bildarkiv.

tid. De gemensamma gravområdena, de s k allmänningarna, uppläts utan kostnad men utan enskild nyttjanderätt. Gravarna på allmänningen gick under benämningen frigravar, linjegravar, gravar i allmänna varvet, fattiggravar etc. Allmänningarna fanns ofta kvar in på 1930-talet.

I slutet av 1800-talet fick de nyanlagda kyrkogårdarna ofta en utformning som svarade mot de nya ideal i form av den engelska parken. Kyrkogårdarnas tidigare så strikta rutnätindelning kom att ersättas med kvarter med mer svängda former. Samtidigt blev eldbegängelse mer vanligt något som skapade möjlighet till mer fri planering av kyrkogårdarna.

3.2 Gravvårdarna

Under 1800-talet kom stenhuggeriet att utvecklas från småskaligt hantverk till en industriell tillverkning. Huggna stenarbeten kom därmed att bli mer överkomliga också för allmogen. Det var under detta sekels andra hälft som kyrkogårdarna fick sin prägel genom gravvårdar och så småningom även ramar i sten och därigenom den prägel som vi idag uppfattar som klassisk eller typisk. En rik och varierad gravkonst, sepukralkonst, med konstfärdigt huggna stenvårdar och gjutna arbeten som järnkors och inramande staket och kedjor, växte fram och ersatte de enkla träkorsen.

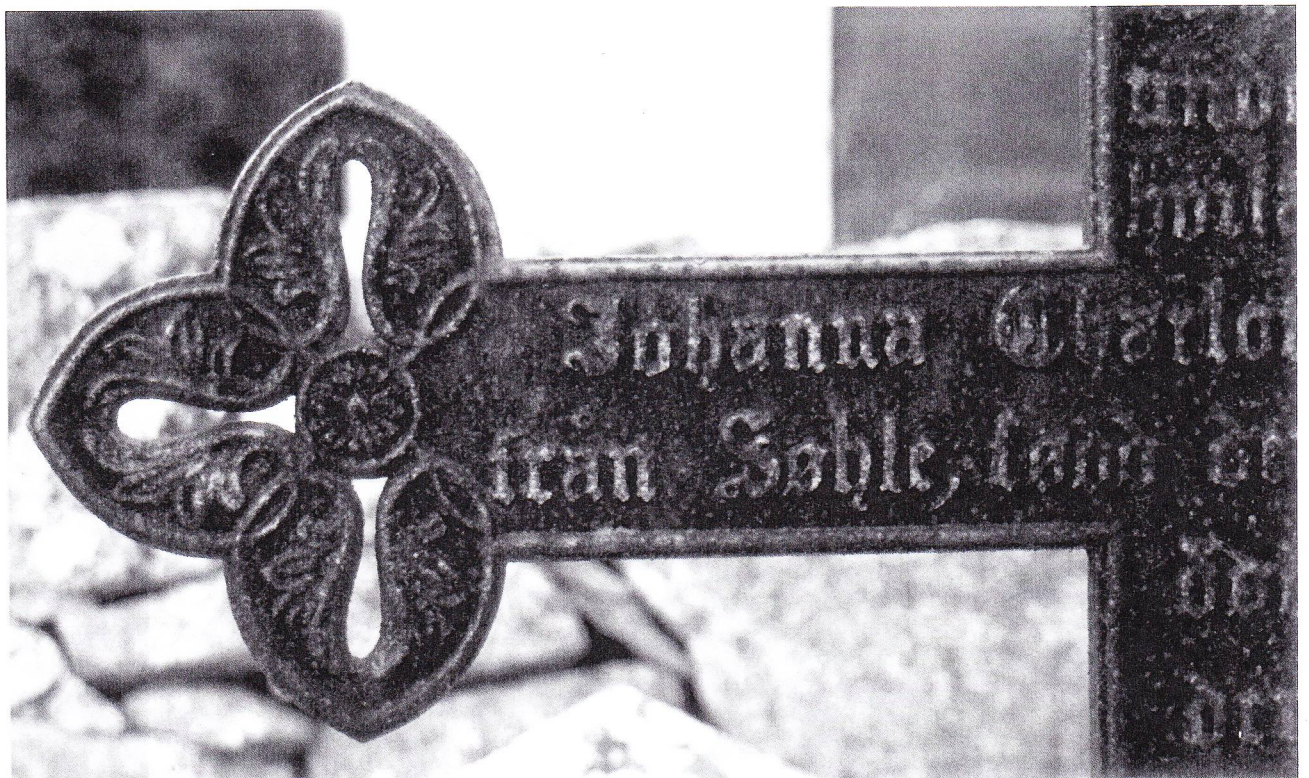
Gravhällarna i kyrkorna och de äldsta fint bearbetade gravstenarna var utförda i mjuka och lättbearbetade bergarter som kalksten, marmor och täljsten. De bohuslänska stenhuggerier som etablerades under senare delen av 1800-talet inledde en mer avancerad bearbetning av den granit som förekommer i norra Bohuslän. De enskilda gravarna fick sin egen prägel både genom stenens egenskaper vad gäller färg och kornighet som av stenhuggeriets utbud av olika gravstenar och gravramar. Granitaktiebolaget Kullgrens Enka, med kontor i Uddevalla, var en av Sveriges största enskilda tillverkare av gravvårdar, tillsammans med Bröderna Flincks Stenhuggeri AB i Västervik. Många stenar från Kullgrens Enka kan ses på länets kyrkogårdar. Samtidigt har det givetvis också funnits många mindre stenhuggerier, vilka haft betydelse lokalt.

4. KYRKOÅRDARNA IDAG

Under 1900-talet har kyrkogårdarnas skötsel rationaliserats och gravvårdarnas utformning givits en mer standardiserad och förenklad utformning. Senare tillkomna utvidgningar av kyrkogårdarna präglas i hög grad av denna enkelhet vad gäller gravvårdarnas utformning. Ofta saknar gravvårdarna från andra hälften av 1900-talet den identitet och särprägel som i så hög grad utmärker gravar från tidigare skeden. Anledningar till detta kan säkerligen sökas i förändrade kulturmönster och värderingar. Detta innebär att kvarter med äldre prägel blir desto mer angelägna att bevara, med deras mångfald av gravformer, deras ofta höga gravvårdar och deras i många fall mycket fint huggna ramar.



Kyrkobyggarens grav? Det lär vi aldrig få reda på. Denna tyvärr skadade romanska gravkista kan dock vara nästan lika gammal som kyrkan och är en av endast få bevarade i hela länet.



Betydligt yngre men inte desto mindre intressanta är de norska gjutjärnskors man kan finna på en del nordbohuslänska kyrkogårdar. Se stavningen med "Ø" i "fødd" och "død".

När gravrätten upphör och när inga anhöriga längre vårdar graven tas graven bort. Detta innebär en succesiv modernisering – något som naturligtvis ligger i en begravningsplatsens natur – men kan innebära att stora kulturhistoriska och lokalhistoriska värden går förlorade. Insikten att kyrkogården rymmer stora kulturvärden och att det fortsatta handhavandet kräver en konsekvent linje för att upprätthålla dessa värde gör en inventering nödvändig.

En kulturhistorisk inventering av begravningsplatserna syftar till att åstadkomma ett bevarande av kulturhistoriskt värdefulla och karaktäristiska delar i begravningsplatsen. Den syftar också till att ge kunskap och förståelse för dessa värden. Inventeringen är ingen heltäckande detaljdokumentation utan en översiktlig inventering med syfte att ge möjlighet att bevara variationen och de konstnärliga och kulturhistoriska värdena, ett bevarande av begravningsplatsernas helhetskaraktär.

Fältarbetet, som utfördes i juli 1992, har bestått av fotoografering i svart-vitt och färgdiaplan av kvarter och fält. På gravkartorna har markerats karaktäristika för de olika gravarna som hög sten, ram, och andra särskilda kännetecken. För hela kyrkogårdarna har gjorts en allmän karaktäristik.

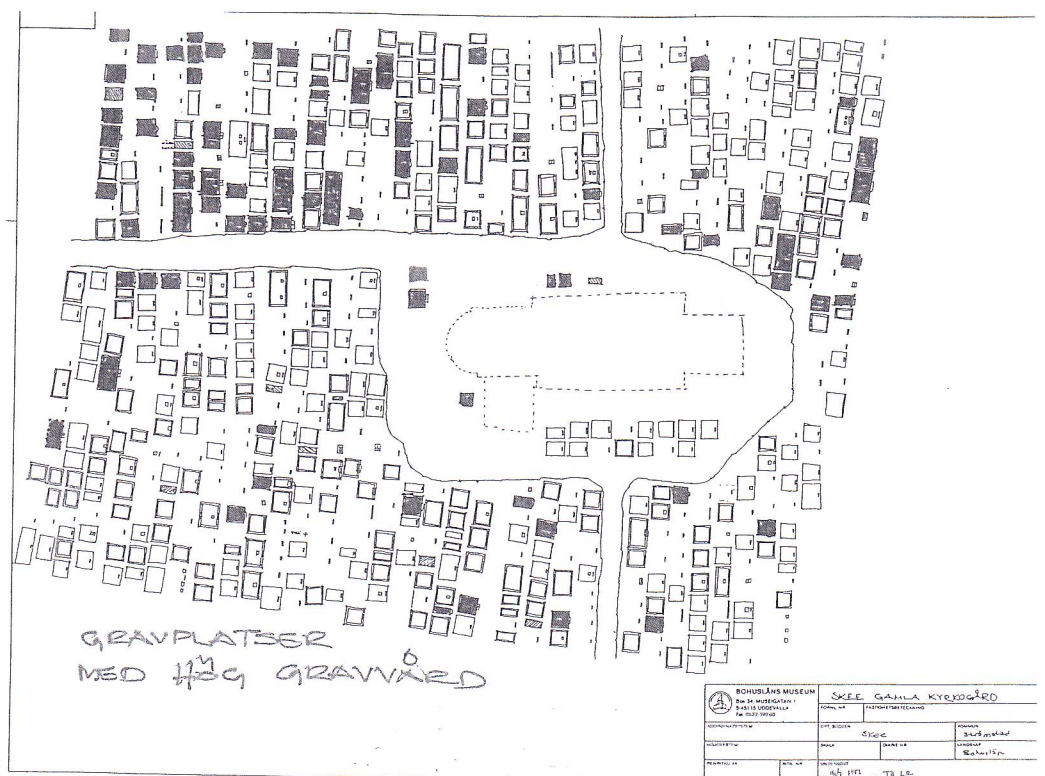
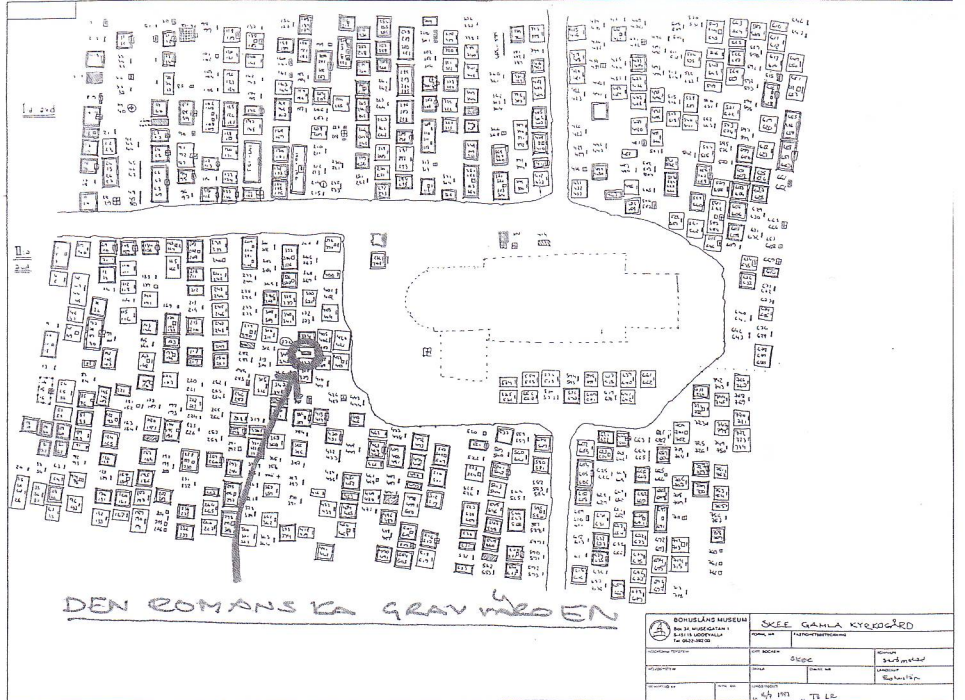
5. OM SKEE KYRKOGRÅRD

Äldre beskrivningar av kyrkogårdar är i allmänhet sällsynt. För Skee kyrkogård finns en uppgift av Johan Oedman år 1746 som kan vara av intresse.

"Inga fler Grafstenar finns in i Kyrckan icke heller ute på Kyrckegården, mer än en strax utanför Choret med en Rygg längst efter uthuggen ock wid ändarna en tunn rund Sten, en wid hufwudet och en Wid Fötterna med ett Kors på, Hwar under de gamle säga, at Kyrcko-Byggaren ligger begrafwen."

En tolkning av detta kan vara att kyrkogården endast hade en enda gravanordning av sten och att övriga gravsättningar har skett utan markering eller med träkors eller trätavlor. I sin "Bohusläns historia och beskrifning" utgiven 1867 refererar Axel Emanuel Holmberg uppgiften om den gamla gravvården men anger att denna inte längre fanns kvar. Idag ligger den i tredje kvarteret på plats nr II:376. Endast den runda stenen vid huvudändan finns kvar jämte halva locket. Locket är ryggat, dvs högre på mitten, och de bägge fallen på ömse sidor om ryggen är konkava. På den runda stenen vid huvudändan finns ett kors i relief.

Enligt sägnen är det alltså kyrkobyggaren som ligger under stenarna. Detta går naturligtvis inte att belägga, eftersom det inte finns någon som helst inskription. Det är dock en medeltida gravprydnad av en typ som förekom under medeltiden i främst Norge och Danmark. Exakt datering är svår att göra men den bör härstamma från 1100- eller 1200-talen och skulle naturligtvis rent teoretiskt kunna vara rest över någon som



- | | | | |
|--|---|--|--|
| | JÄRNSTREK
(stående på ram) | | LÅG STEN |
| | HÖGSTOLPAR
KLOT | | HÖG STEN |
| | LOCK | | GRAVPLATS
LÅG RAM |
| | TREDELAT
LOCK m.
något högre
mittdel | | MÄRKNING
AV
PLATTOR |
| | HÖGSTOLPAR
M. JÄRN | | GRAVRAM,
MURARVÄR
TYP |
| | (ev. på)
mer bearbetat
LOCK | | GRAVRAM,
ÅLDR OCH
OFTAST BRUK |
| | PLATTA | | LÅG STEN |
| | NATURSTEN | | HÖG STEN |
| | | | TRÄBORS |
| | | | STENKORS |
| | | | JÄRNKORS |
| | | | PULPETSTEN |
| | | | PLATTA
MÄNN-
INSKRIFTON
PÅ SÄLVÅ
RAMEN |

TECKENFÖR KLÄRING TILL
INVENTERINGSKARTAN

har haft med kyrkans byggande eller någon tidig ombyggnad att göra.

Gravvården ligger inom det område som bör vara det äldsta, öster om kyrkan. Den äldsta kända utvidgningen av kyrkogården skedde på 1860-talet, och på lantmåterihandlingen som upprättades (1864) kan vi se att kyrkogården då bredde ut sig öster och söder om kyrkan och att det väster och norr om kyrkan var trängre om utrymme.

Beskrivning

Skee kyrkogård består som merparten av sockenkyrkogårdarna av en äldre del närmast kyrkan och vid sidan två senare utvidgningar. Den gamla kyrkogården breder i huvudsak ut sig i norr, öster och söder om kyrkan. Mellankyrkogården från 1925 ligger söder härom och ytterligare söder om denna ligger den nya kyrkogården från 1980. Kyrkan ligger i ett höjdläge, nästan som i en sadel, mellan två dalgångar.

Vägen mot Näsinge passerar förbi utanför östra muren och på andra sidan ligger klocktornet och församlingshemmet. Klocktornet är byggt som en kastal i sten på en bergknalle och är daterat 1673. Den gamla kyrkogårdens mittgång leder in mot kyrkan från öster och längs dess sydsida. Från kyrkans sydport leder en gång söderut mot mellankyrkogården, och från den igensatta nordporten en motsvarande gång norrut. Dessa är tillsammans med omgången kring kyrkan de enda riktiga gångarna på kyrkogården.

Både gamla och mellankyrkogården är kringgårdade av välbyggda bogårdsmurar. De är kallmurade i skalmursteknik av tuktad sten och är 1 – 1.5 m höga. I norra muren, något tiotal meter öster om grinden, syns spår av en tidigare öppning eller en reparation. Innanför muren står, ganska glest, hårt tuktrade lindar. Inne i kvarteren på gamla delen finns omväxlande partier med gräs och grus mellan gravplatserna. Några få prydnadsbuskar på några gravplatser men i övrigt ingen växtlighet.

Den rektangulära mellankyrkogården är regelbundet uppdelad i fyra kvarter med gångar runt om. Norra halvan liknar gamla delen medan den södra halvan är grönare med låga buskar mellan gravraderna.

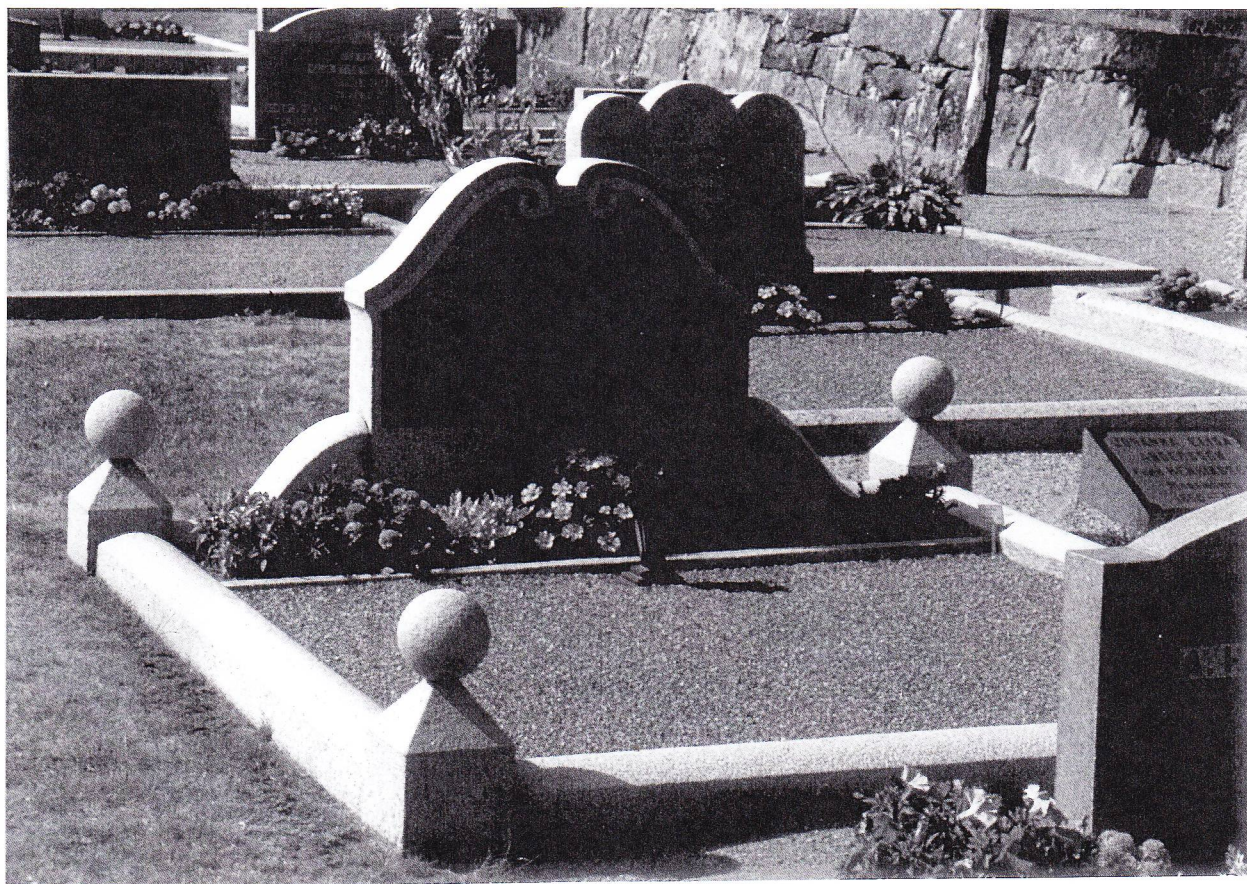
Nya delen är inhägnad med ett enkelt staket men också av skogen omkring. Gångsystemet är mer oregelbundet och här finns ett flertal mindre prydnadsträd.

Gravprydnaderna

I stort sett alla gravar på gamla kyrkogården och på norra halvan av mellankyrkogården är vända åt öster, vilket varit det traditionella i äldre tid. På mellankyrkogårdens södra halva är gravarna vända omväxlande åt öster och väster, medan de gravsättningar som hittills skett på nya delen är vända åt söder.



Två exempel på tidiga 1900-talets fina stenarbeten. Graven nedan kanske inte är lika anslående som de höga svarta stenarna ovan, men det är en fint samkomponerad helhet där vårdens, ramens och hörnstolparnas utformning är anpassade till varandra.



På gamla delen har merparten av gravplatserna mer eller mindre arbetad gravram och en låg eller mellanhög gravsten. Ett antal höga gravvårdar finns också, de flesta i området söder om kyrkans kor. De äldsta är från 1800-talets mitt, men de är i absolut minoritet och det stora flertalet härstammar från 1910 – 50-talen. Eftersom det inte var önskvärt att stenhuggerierna satte ut firmamärken på stenarna är det svårt att säkert veta varifrån de härstammar. Ett antal vårdar kan dock kännas igen från Kullgrens Enkas produktblad.

Materialet är granit i ett flertal nyanser, men ljusgrå och ljust rödgrå sten dominerar. Antalet svarta vårdar är inte stort.

På mellankyrkogårdens södra del liksom på nya kyrkogården är alla vårdar låga och oftast rektangulära.

Det mest intressanta, förutom den medeltida graven, är gjutjärnsvårdarna. Sydost om koret finns ett gjutet lock med inskription från 1854, ett järnkors från 1882 och ett enkelt men ganska högt järnkors från 1843. I närheten står också en gjutjärnsvård i nygotik från 1862. Förutom dessa finns ett antal inskriptionsplattor, en järnvård och ytterligare sex järnkors, de flesta uppställda vid muren i nordvästra hörnet. Många av dessa gjutjärnsarbeten har stavning eller typer som avslöjar att de är tillverkade i Norge, troligen Halden. Exempelvis kan man läsa på ett järnkors:

"Här under hvilar Johanna Charlotta Eriksdotter från Søhle,
fødd den 28de Nov 1869, dødd den 7de maj 1882"

Att man i norra Bohuslän haft kontakter med Norge är fullt naturligt och man kan på en del kyrkogårdar finna liknande järnvårdar, exempelvis i Mo och Naverstad.

En annan form av gjutjärnsdekoration som förekom tidigare var skrank eller staket kring gravplatsen. På gamla kyrkogården finns ännu två sådana kvar.

Titlarna på gamla kyrkogårdens vårdar domineras helt av hemmansägare och lantbrukare. Av övriga titlar kan man finna prost, komminister, klockare och kyrkvård, riksdagsman, trävaruhandlare, köpman, byggmästare, mästrelots, polisfjärdingsman och kronofogde, stenhuggare och snickare. En titel som har direkt anknytning till trakten nära Norge är gränsuppsyningsman.

Strax intill kyrkans sydport ligger en sten över de kvarlevor som påträffades under kyrkans restaurering 1923–24. De ligger i en under marken murad stenkista.

Skee kyrkogård har medeltida anor men vad vi ser idag är resultatet av 1800-talets ideal med trädplantering kring muren och räta gångar som delar in kyrkogården i regelbundna kvarter. Gravmaterialet härstammar från 1900-talets första hälft i huvudsak. Att så många kunde pryda sin grav med ett granitmonument var ett resultat av att stenindustrin tog fart och gjorde dessa välarbetade gravprydnader tillgängliga för annat än de allra översta samhällskikten.

Bilder från 1920-talet visar att det då bara fanns en liten del av den mängd gravvårdar som finns idag. Kvarteren var i huvudsak täckta med gräs, vilket dessutom tilläts växa sig relativt högt innan det slogs.

REKOMMENDATION

Det som är mest speciellt för Skee kyrkogård och därmed angeläget att bevara för framtiden är de norska gjutjärnsarbetena. Också de övriga gjutjärnsvårdarna bör i möjlig mån sparas. De flesta järnarbetena är i behov av rostborttagning och uppmålning.

Ute i fälten på den gamla kyrkogården finns många både större och mindre vårdar som är mycket konstfullt huggna eller där hela gravuppsättningen med sten och ram är väl samkomponerad. Det är svårt att peka ut några enstaka bland dem, men de är uttryck för sin samtid och det vore beklagligt om de på sikt helt försvann. Exempel på sådana vårdar är de höga svarta stenarna på I:246–248 och I:282–90 eller stenen med ett skepp i en livboj på I:15–16. Exempel på väl samkomponerad sten och ram är I:125–127 och II:202–203.

På gamla kyrkogården finns idag en stor variation i vårdarnas utseende, vilket samman med ett stort antal gravramar ger den dess helhetskaraktär. Vad som är viktigt att föra vidare är denna blandning av olika stenformer. Lika fel som oordning på en nyanlagd begravningsplats vore det om denna variation kom att ersättas med allt för likformiga vårdar i allt för räta rader. Fortsatt variation i vårdarnas utformning kommer att bättre samspele med den medeltida kyrkan.

Med tanke på det allt ökande intresset för släktforskning mm, kan det vara en idé att föra anteckningar över de stenar som successivt tas bort, med inskription och eventuellt en enkel skiss hur stenen såg ut.

En särställning intar givetvis den medeltida gravstenen, med endast få likar i hela länet. Frågan har ställts om man kan flytta den till kyrkans takdropp. Man har menat att den förmodligen inte ligger på ursprunglig plats, bl a med hänvisning till att den inte återfanns på 1800-talet av A E Holmberg. Det kan vara så. Locket är ju exempelvis avslaget och fotstenen saknas, något som i och för sig tyder på att något hänt. Men detta kan också bero på att man någon gång kapat stenen för att få plats med graven framför. Det finns vidare ingenting i restaureringsrapporterna från 1920-talet som tyder på att man skulle ha återfunnit gravvården på något annat ställe och åter placerat ut den öster om kyrkan. Så länge vi inte har säkra uppgifter om att den är flyttad så kan det faktiskt vara så att den ligger på sin ursprungliga plats, och då bör den också få ligga kvar där.

Om den medeltida gravvården står att läsa i: Göteborgs och Bohus läns Fornminnesförenings tidskrift 1932–35: Sölve Gardell: Sepukralkninen från medeltidens Bohuslän. s 157–173.

Gravvårdar uppställda vid västra kyrkogårdsmuren.

Särskilt värdefulla markerade med * Bilderna skarvade vid A och B



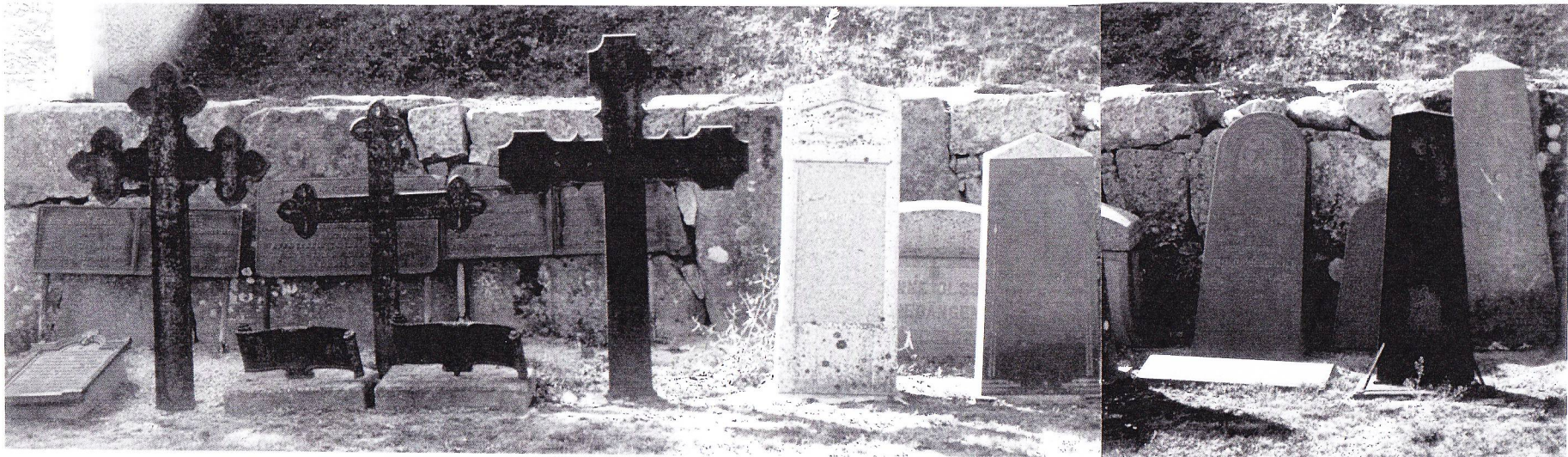
*

*

*

**

A



A *

*

*

*

*

*

*

B



B

*

*

*

6. SKÖTSELRÅD

Den absolut vanligaste åtgärden som kan bli nödvändig på en gravvård är tvättning, antingen för att avlägsna smuts eller lavar. De flesta gravvårdar inom pastoratet är av granit som i sig är en mycket tålig stenart. När det gäller värdefulla gravvårdar där avsikten är att de skall bevaras, måste man dock ändå i ett längre tidsperspektiv vara varsam även med dessa. De rengöringsmedel som används skall dessutom helst vara biologiskt nedbrytbara.

Sura lösningar eller tvättmedel skall inte användas. Den nedbrytningsprocess som pågår i stenens yta har under vårt sekel accelererats genom sura luftföroreningar, och det är därför mycket olämpligt att tillföra ytterligare sura preparat. Dessutom kan behandlingen orsaka gulaktiga "slöjor" på stenens yta.

Starka basiska lösningar är inte heller bra, men en svag ammoniaklösning (2 %) kan användas, om stenen sedan sköljs ordentligt med vatten. Stenen skuras sedan med en skurborste. Stålbörste måste vara rostfri och mjuk, eftersom den annars dels kan göra åverkan på stenens yta och dels kan lämna efter sig rödbruna "rostslöjor".

Att använda ett surt medel och sedan neutralisera med ett basiskt kan förefalla ofarligt, men det är dels svårt att "träffa rätt", dvs anbringa exakt rätt mängd neutralisator så att varken syra eller bas blir kvar, och dels bildas salter vid neutraliseringen. Saltet kan sedan fällas ut som fula vita slöjor, eller också suga till sig mer fukt än stenen normalt gör och öka vittringen genom frostsprängning.

När det gäller ömtåligare stenarter som kalksten och marmor bör särskilt stentvättmedel användas. Riksantikvarieämbetet rekommenderar Raffex stentvätt. Det stryks på stenen och får därefter verka en stund innan det tvättas av.

Lavar tas bort när de är mjuka, dvs fuktiga. Alltså ingenting för det torra sommarvädret. Helst bör man dränka in dem med rikligt ljummet eller varmt vatten först (se dock upp med frostrisken på senhöst och tidig vår).

Stearin från ljus skrapas först bort med ett inte allt för vasst verktyg. Det som sedan sitter kvar kan lösas med lacknafta.

Lagningar av sten liksom montering av stenar på fundament bör ske med rostfri ståldubb. Befintliga järndubbar som inte kan bytas ut bör rostskyddsbehandlas. Fukt kommer under åren att tränga in och angripa dubbarna. Är stenen smal eller av mjukare material som kalksten eller marmor kan rosten dessutom spränga stenen.

Cementbruk skall inte användas, och gamla sådana lagningar bör avlägsnas och ersättas med kalkbruk eller särskilt stentagningsbruk. Dessa är inte lika starka som cementbruket,

och kan därför inte skada stenen vid temperaturrörelser eller frost.

Avslagna mindre flisor kan limmas med stenlim. Riksantikvarieämbetet rekommenderar ett polyesterhartslim med namnet Billys. Samma firma har också ett stenlagningsbruk. Vid arbete med bruk och lim får inte frostrisk finnas.


Principen skall vara att lagningsmedlet (bruket) inte skall vara starkare än det man lagar (vården).

När det gäller svårare skadad sten bör en stenkonservator rådfrågas.

Gjutjärn befrias från rostbeläggning med stålborste, grundas därefter med blymönja och slutstrykes med oljefärg, företrädesvis linoljefärg på grund av dess goda inträngningsförmåga.

Slutligen bör påpekas att en försiktig rengöring kanske inte får stenen helt ren, en viss patina kommer att kvarstå. Men detta berättar då bara det enkla faktum att stenen inte är ny. Varje försök att få stenen "som ny" innebär samtidigt att ytskiktet åverkas och att konturer och detaljer blir mindre skarpa. Särskilt ömtåliga är kalksten och marmor, och det finns exempel på vårdar som i missriktad välvilja förlorat all detaljskärpa.

Uddevalla i september 1992

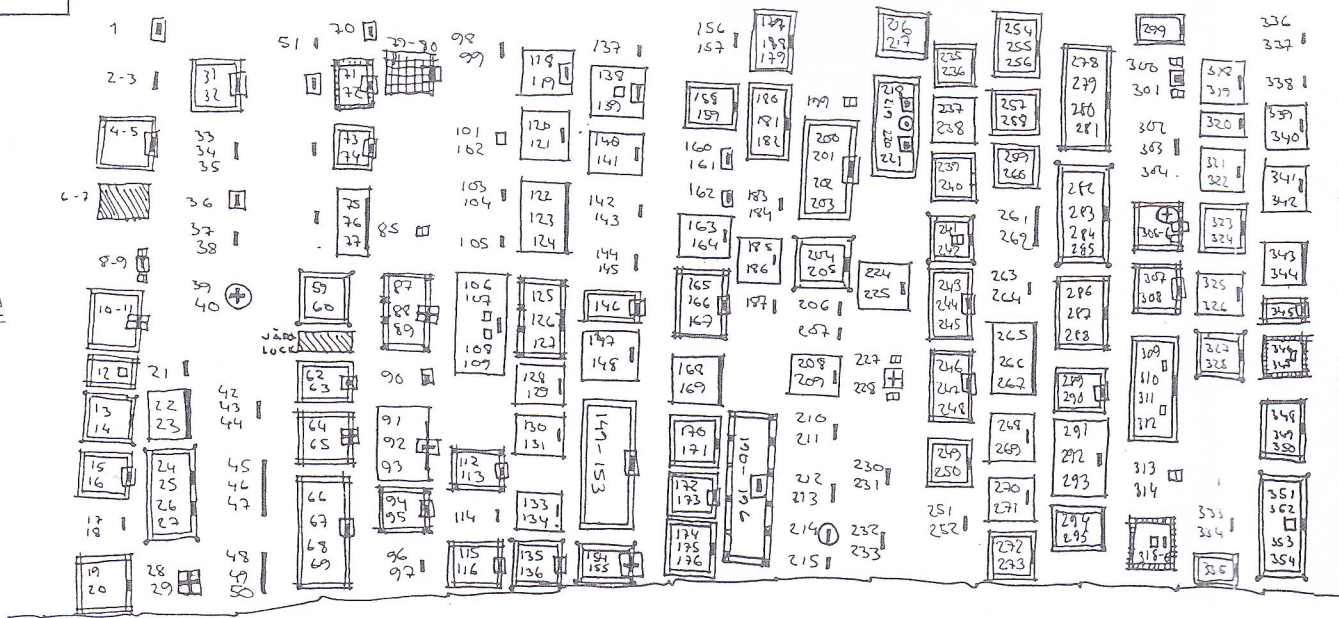


Lars Rydbom

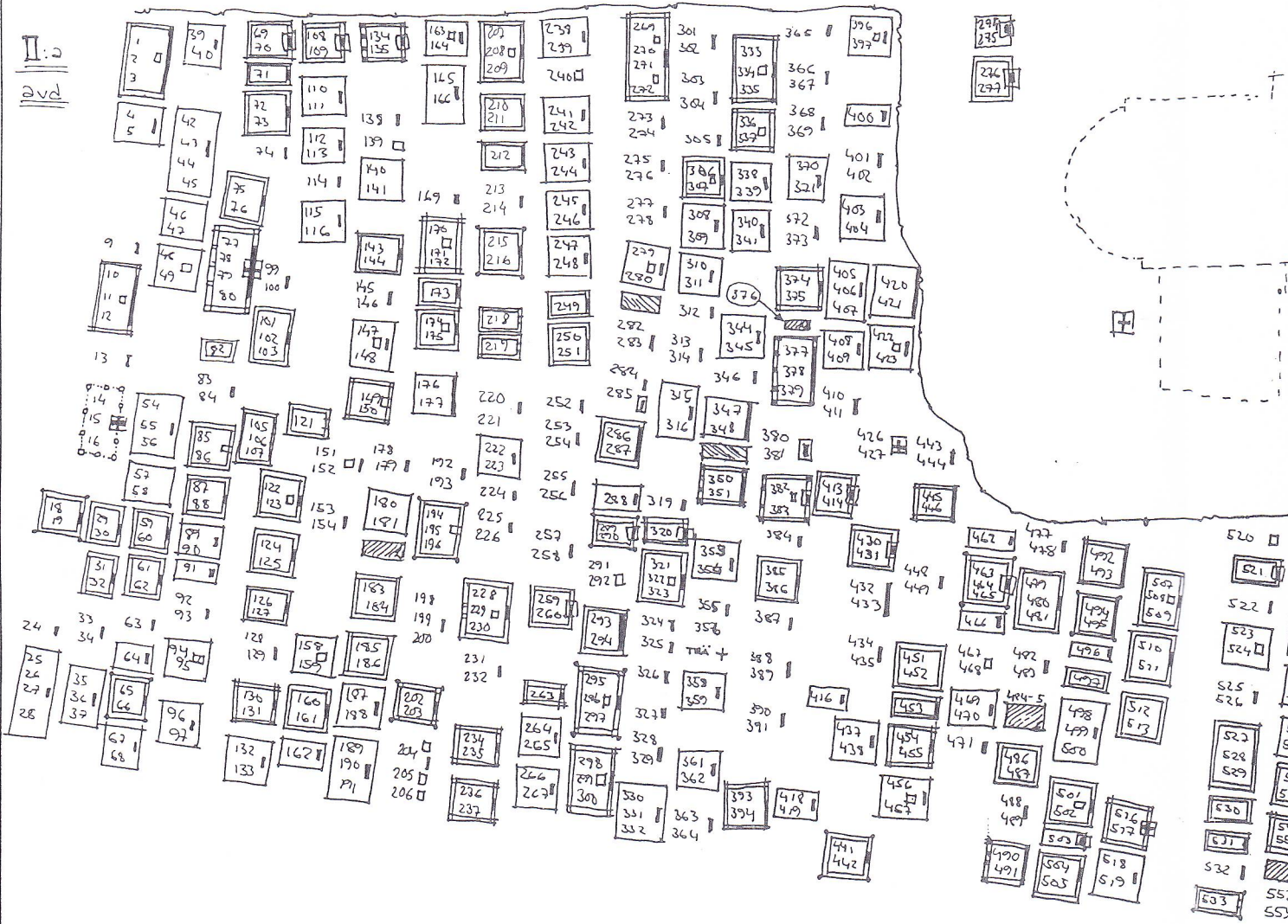


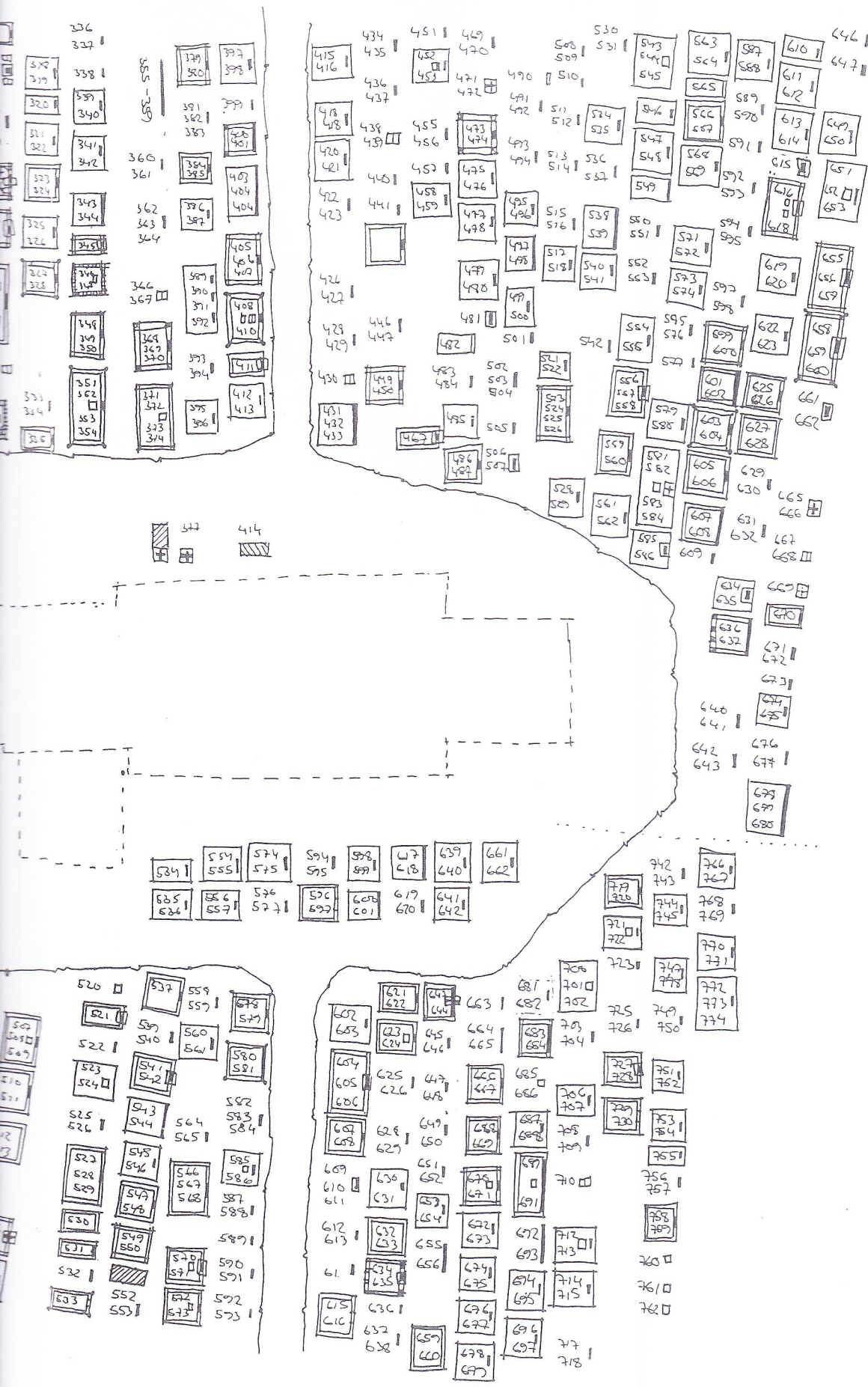
Tomas Brandt


I: a avd



II: c
pae





 BOHUSLÄNS MUSEUM Box 34, MUSEIGATAN 1 S-45115 UDDEVALLA Tel. 0522-39200		SKEE GAMLA KYRKOGRD	
		FORNL NR	FASTIGHETSBECKENING
KOORDINATSYSTEM		ORT, SOCKEN	KOMMUN
		Skee	S-römsläd
HÖJDSYSTEM		SKALA	DIARIE NR
			LANDSKAP
			Bohuslän
RENITAD AV	RITN. NR	UNDERSÖKT	
		ÅR 16/7 1992	AV TB LP