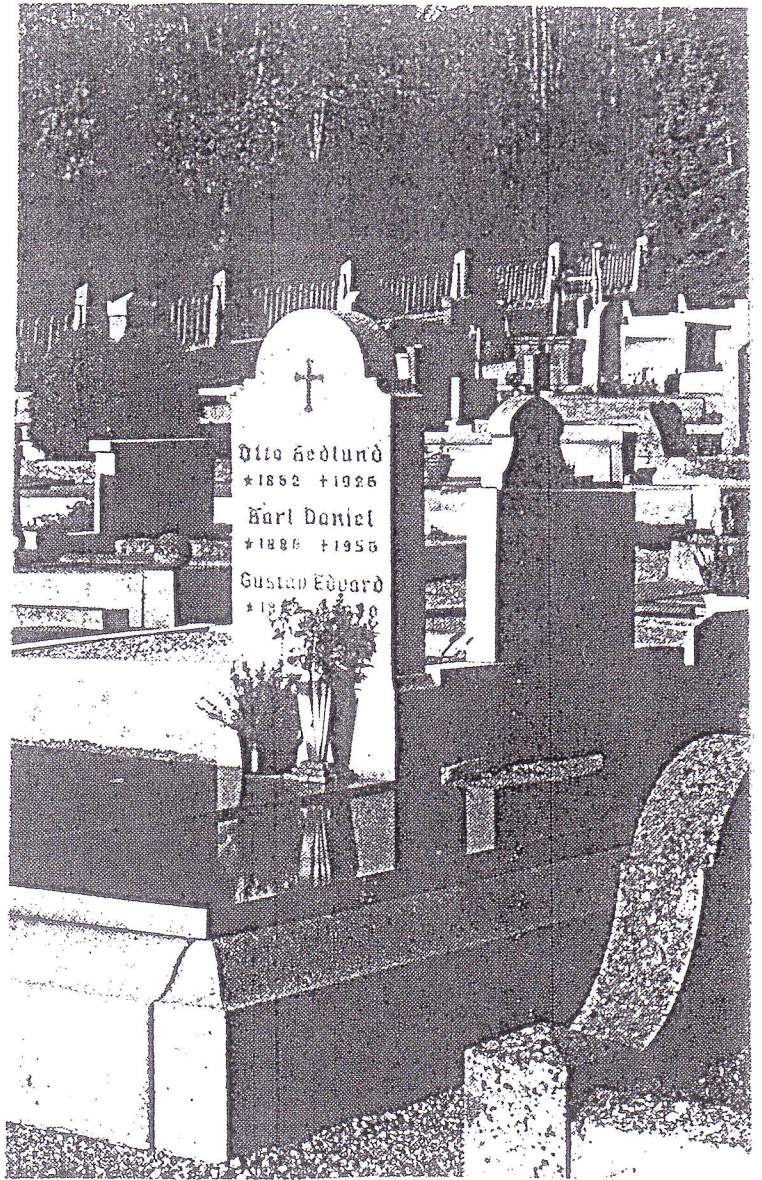
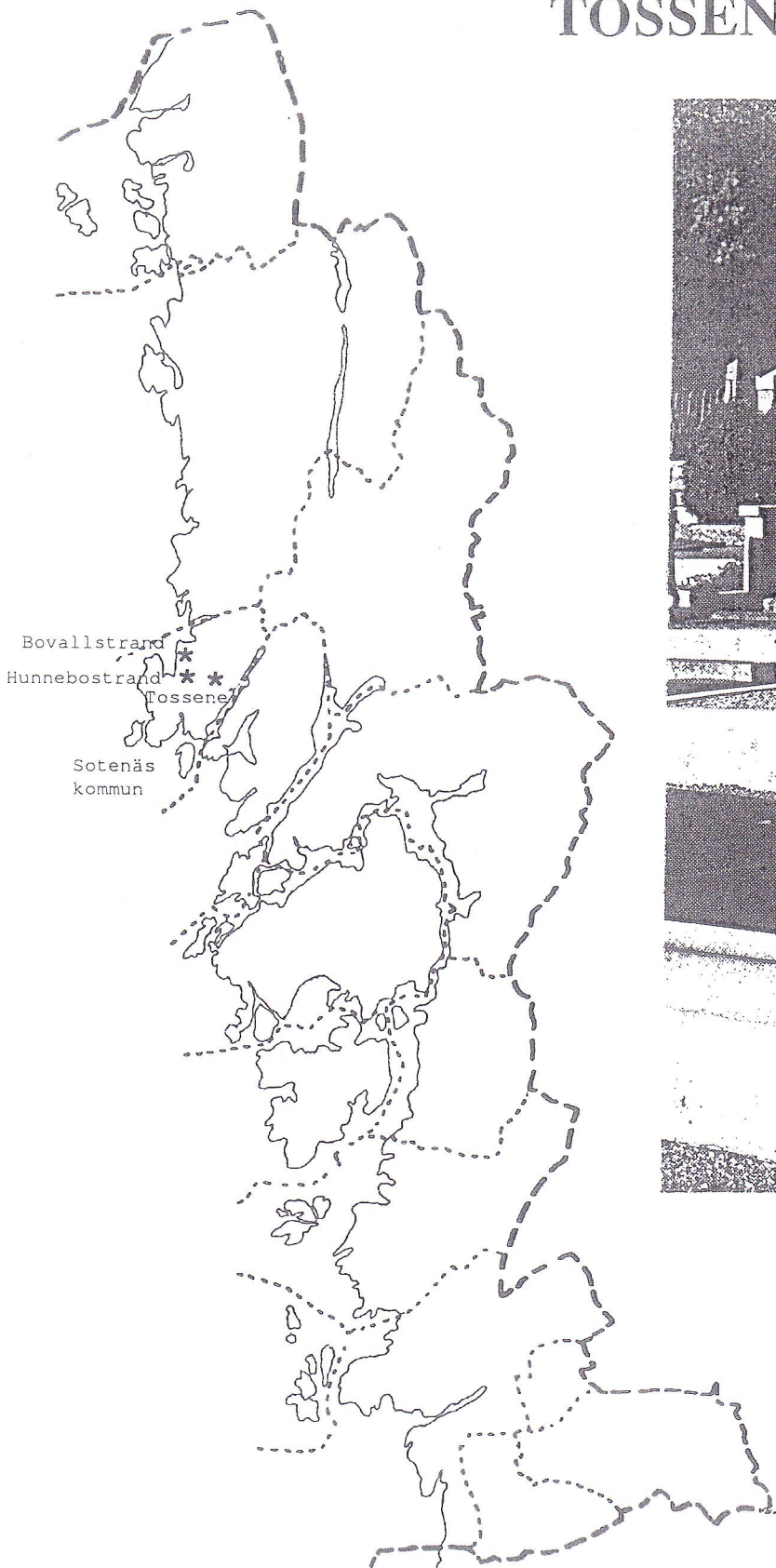


# KYRKOGÅRDAR I TOSSENE PASTORAT



KULTURHISTORISK UTREDNING  
BOHUSLÄNS MUSEUM

Rapport 26



## INNEHÅLL

1. SYFTE.....	1
2. KYRKOGRÄRDARNA OCH KULTURVÄRDENA.....	2
3. KYRKOGRÄRDSHISTORIK.....	3
4. KYRKOGRÄRDARNA IDAG.....	5
5. TOSSENE KYRKOGRÄRDAR.....	6
6. BOVALLSTRAND.....	8
7. HUNNEBOSTRAND.....	9
8. SAMMANFATTANDE BEDÖMNING.....	11
9. SKÖTSELRÅD.....	12

# KULTURHISTORISK UTREDNING

## INVENTERING AV KYRKOGRÅRDARNA I

### TOSSENE PASTORAT

#### 1. UTREDNINGENS SYFTE

Bohusläns museum har av församlingsdelegerade i pastoratet fått i uppdrag att utföra en dokumentation av kulturvärdena på kyrkogårdarna inom pastoratet, dvs Tossene, Hunnebostrand och Bovallstrand. Kyrkogårdarna inventerades under oktober och november månader 1991. Materialet är avsett att vara ett beslutsunderlag för kyrkogårdsförvaltningens framtida ställningstagande avseende enskilda gravars skötsel samt uppställande av regler för de olika kyrkogårdarna.

#### 2. KYRKOGRÅRDARNA OCH KULTURVÄRDENA

Kyrkogårdarna är en viktig del av vårt kulturarv. Liksom samhället i övrigt är även dessa utsatta för förändringar, om än i en betydligt långsammare takt. Kyrkogårdarna präglas i hög grad av kontinuitet, men påverkas samtidigt av modets växlingar. Såväl helhetens som de enskilda gravvårdarnas utformning bär med sig olika tidsbilder. Gravarna kan berätta om olika tiders estetik, inskriptioner på gravstenarna kan förtälja om olika yrken som karaktäriserat bygden under en viss tid och som idag kanske knappt existerar.

##### 2.1 Lagar och förordningar till stöd för kulturvärdena

Begravningsväsendet har sedan 1700-talet styrts av lagar och förordningar. Det har gällt allt från att förbjuda gravläggning inne i koren, vilket under 1700-talets slut började betraktas som en stor sanitär olägenhet då detta medförde en besvärande stank inne i kyrkorna, till att senare reglera hur nya begravningsplatser skulle utformas och hur gravrätterna skulle upplåtas.

Den nu gällande lagstiftningen trädde i kraft den 1:a april 1991 och kallas rätt och slätt "Begravningslag" (SFS 1990:



De bägge kastanjerna på ömse sidor om grinden till Tossene gamla kyrkogård. Ungefär här, i mitten där de två gångarna möts, skall den medeltida kyrkan ha legat.



Grusade gångar, lummiga träd och gräsbevuxna kvarter, allt inhägnat av en bastant stenmur.

1144). I denna regleras såväl allmänna som enskilda begravningsplatser, krematorier, gravsättning och gravrättens upplåtelse och anordnande på allmän begravningsplats.

Den nya Begravningslagen har inneburit att gravrättsinnehavarens ställning stärkts på bekostnad av upplåtaren (t ex pastoratets), och ger den förre bestämmanderätten över gravvårdar och gravanordningar på gravplatsen. Detta kan, vilket kulturminnesvårdens företrädare framhållit, innebära att värdefulla gravvårdar i stort mängd försvinner i från våra kyrkogårdar i en snabb takt. Den nya lagstiftningen ger dock upplåtaren möjlighet att utfärda lokala bestämmelser vilka i sig kan inskränka vad som gravrättsinnehavaren får och inte får vad gäller gravarnas, gravvårdarnas och andra gravanordningarnas utformning.

## 2.2 Kulturmiljölagen

Att värna om begravningsplatsernas kulturvärden är en skyldighet för såväl gravrättsinnehavare som gravrättsupplåtare. I Kulturmiljölagens (SFS 1988:950) 4:e kapitel, paragraf 11 sägs:

"I vården av en begravningsplats skall dess betydelse som en del av vår kulturmiljö beaktas. Begravningsplatserna skall vårdas och underhållas så att deras kulturhistoriska värde inte minskas eller förvanskas."

I paragraf 13 sägs:

"I fråga om begravningsplats som anlagts före utgången av år 1939 krävs tillstånd av länsstyrelsen:

1. för att utvidga eller på annat sätt väsentligt ändra begravningsplatsen,
2. för att där uppföra ny byggnad eller fast anordning eller riva eller väsentligt ändra befintlig byggnad eller fast anordning."

## 2.3 Begravningslagen

De lagparagrafer i Begravningslagen som särskilt behandlar kyrkogården och dess delar med anknytning till kulturvärdena är det 7:e kapitlet, och där främst paragraf 25–27 samt 37:

I paragraf 25 sägs:

"Gravplatsen får förses med gravanordning, om det inte strider mot vad som är avsett att gälla för den del av begravningsplatsen där gravplatsen är belägen."

I paragraf 26:

"Gravrättsinnehavaren bestämmer gravanordningens utseende och beskaffenhet. Detsamma gäller gravplatsens utsmyckning och ordnande i övrigt. Upplåtaren får dock besluta de begränsningar i gravrättsinnehavarens bestämmanderätt som är nödvändiga för att tillgodose en god gravkultur."



Den tragiska historien om Frosten Nils Adlers son Samuel Wilhelm, som 1809 drunknade i en brunn. För ovanlighetens skull en sten av gnejs, därav den korniga ytan.

Vad som gäller efter gravrättens upphörande regleras i kapitel 7 paragraf 32–37. Paragraf 37 behandlar särskilt kulturhistoriskt värdefulla gravvårdar och gravanordningar:

"Om en gravanordning har tillfallit upplåtaren och den är av kulturhistoriskt värde eller av något annat skäl bör bevaras för framtiden, skall upplåtaren om möjligt lämna kvar den på platsen.

Om gravanordningen ändå måste föras bort från gravplatsen, skall den åter ställas upp inom begravningsplatsen eller någon annan lämplig eller därtill avsedd plats."

När det gäller förändringar av själva kyrkogårdens utformning är det länsstyrelsen genom länsantikvarien som är den myndighet som beviljar tillstånd.

### 3. KORTFATTAD HISTORIK OM KYRKOGRÅRDAR

#### 3.1 Kyrkogårdarna

Under det första årtusendet efter Kristi födelse begrov man de döda inte sällan i anslutning till bebyggelsen eller gården, och inte nödvändigtvis i närheten av dåtidens helgedomar. Varje gård eller by kunde ha ett mindre gravfält i närheten. När folket kristnades byggdes de nya kyrkorna ofta på platser som var lokalt betydelsefulla. Det är följaktligen inte ovanligt att man återfinner förkristna gravar i närheten av kyrkor med medeltida ursprung som visar att platsen brukats som gravplats redan under järnåldern.

Den kristna kyrkogården innebar att de döda samlades kring kyrkan, inom ett inhägnat område, och i vigd jord. Kyrkogården var oftast gräsbevuxen, nästan ängsliknande, och inte indelad i kvarter.

Den sociala skiktningen i det medeltida samhället kom tidigt att avspegla sig även i begravningsättet. Präster och stormän begravdes ibland inne i kyrkorna. Att ha graven närmast altaret ansågs finast. I golvet på en del äldre kyrkor kan man därför se gravhällar i golven. Också vid sydsidan av koret eller "i långhusets takdropp" ute på kyrkogården var eftertraktade platser.

Av naturliga skäl begrovs de flesta utanför kyrkobyggnaden, på griftegården. I första hand utnyttjades området söder och öster om kyrkan. Området norr om kyrkan användes däremot ogärna och här begrovs självspillingar och brottslingar. Utanför kyrkogårdsmuren i ovigd jord lades odöpta, av kyrkan bannlysta eller avrättade personer.

På kyrkogården hade var by eller hemman sin plats. Kistorna sattes tätt och med fotändan åt öster. Gravplatsernas utmärktes med en jordkulle eller ett enkelt träkors. De mer välbärgade kostade på sig tumbor, ovan mark upphöjda kistformade gravvårdar eller huggna stenvårdar. Denna skillnad i



Unikt i sitt slag är detta gravmonument. Familjen Lundins familjegrav på Tossene gamla kyrkogård.



Från 1862: En uppslagen bok i marmor

gravvårdarnas utformning hängde givetvis samman med ekonomin, det kostade att sätta upp en huggen gravsten. Men samtidigt fanns det en kontinuitet i gravsättningen som gjorde att träkorsens korta livslängd inte spelade så stor roll. Man visste var gårdens folk låg ändå, eftersom de alltid begrovs på samma ställe.

Med hänvisning till hygieniska missförhållanden förbjöds 1815 genom kunglig förordning fortsatt gravsättning inne i kyrkorna. Som en följd av detta kom ibland privata gravkor att uppföras på kyrkogårdarna, dock sällan i mindre landsbygdspastorat.

På grund av den stora befolkningstillväxten under andra hälften av 1700-talet räckte inte kyrkogårdarna längre till, framförallt inte i städerna. När pestepidemier och andra dödliga farsoter härjade hade man tidigare anlagt friliggande begravningsplatser och i nämnda förordning av 1815 rekommenderades att nya kyrkogårdar skulle anläggas utanför tätbebyggelse och skilda från kyrkan. De nya kyrkogårdarna anlades i regel med alléer, gångsystem och regelbundna kvarter. Träden skulle förutom det rent estetiska även rena mark och luft från sjukdomsalstrande gifter. Ett bisättningskapell placerades ofta centralt i anläggningen. På landsbygden var det framförallt dessa nyordningar med gångar, kvarter och trädplantering som kom att få genomslag, helt nyanlagda kyrkogårdar var mindre vanligt.

Med 1815 års förordning slogs också fast att alla i samhället hade tillgång till de nya begravningsplatserna, men i praktiken blev den sociala uppdelningen bestående. De bäst belägna platserna såldes som familjegravar till ett övre samhällsskikt och kom att ägas "i evig tid" av slakten medan andra avsides belägna gravplatser endast uppläts på viss tid. De gemensamma gravområdena, de s k allmänningarna, uppläts utan kostnad men utan enskild nyttjanderätt. Gravarna på allmänningen gick under benämningen frigravar, linjegravar, gravar i allmänna varvet, fattiggravar etc. Allmänningarna fanns ofta kvar in på 1930-talet.

I slutet av 1800-talet fick de nyanlagda kyrkogårdarna ofta en utformning som svarade mot de nya ideal i form av den engelska parken. Kyrkogårdarnas tidigare så strikta rutnät-sindelning kom att ersättas med kvarter med mer svängda former. Samtidigt blev eldbegängelse mer vanligt något som skapade möjlighet till mer fri planering av kyrkogårdarna.

### 3.2 Gravvårdarna

Under 1800-talet kom stenhuggeriet att utvecklas från småskaligt hantverk till en industriell tillverkning. Huggna stenarbeten kom därmed att bli mer överkomliga också för allmogen. Det var under detta sekels andra hälft som kyrkogårdarna fick sin prägel genom gravvårdar och så småningom även ramar i sten och därigenom den prägel som vi idag uppfattar som klassisk eller typisk. En rik och varierad gravkonst, sepukralkonst, med konstfärdigt huggna stenvårdar och gjutna arbeten som järnkors och inramande staket och kedjor, växte fram och ersatte de enkla träkorsen.



Anna Maria Larssons från Bovallstrand träkors, ensamt kvar på Tossene gamla kyrkogård, i skarp kontrast mot de påkostade gravmonumenten runt omkring.



Tossene nya begravningsplats, med kyrkan i fonden.

Gravhällarna i kyrkorna och de äldsta fint bearbetade gravstenarna var utförda i mjuka och lättbearbetade bergarter som kalksten, marmor och täljsten. De bohuslänska stenhuggerier som etablerades under senare delen av 1800-talet inledde en mer avancerad bearbetning av den granit som förekommer i norra Bohuslän. De enskilda gravarna fick sin egen prägel både genom stenens egenskaper vad gäller färg och kornighet som av stenhuggeriets utbud av olika gravstenar och gravramar. Stenhuggeriaktiebolaget Kullgrens Enka, med kontor i Uddevalla, var en av Sveriges största enskilda tillverkare av gravvårdar. Många stenar därifrån kan ses på länets kyrkogårdar. Bröderna Flinks i Västervik var en annan stor firma, med försäljning över stora delar av landet. Åtminstone en sten, en grå obelisk på Tossene gamla kyrkogård, kommer därifrån. Samtidigt har det också funnits många mindre stenhuggerier, vilka haft betydelse lokalt.

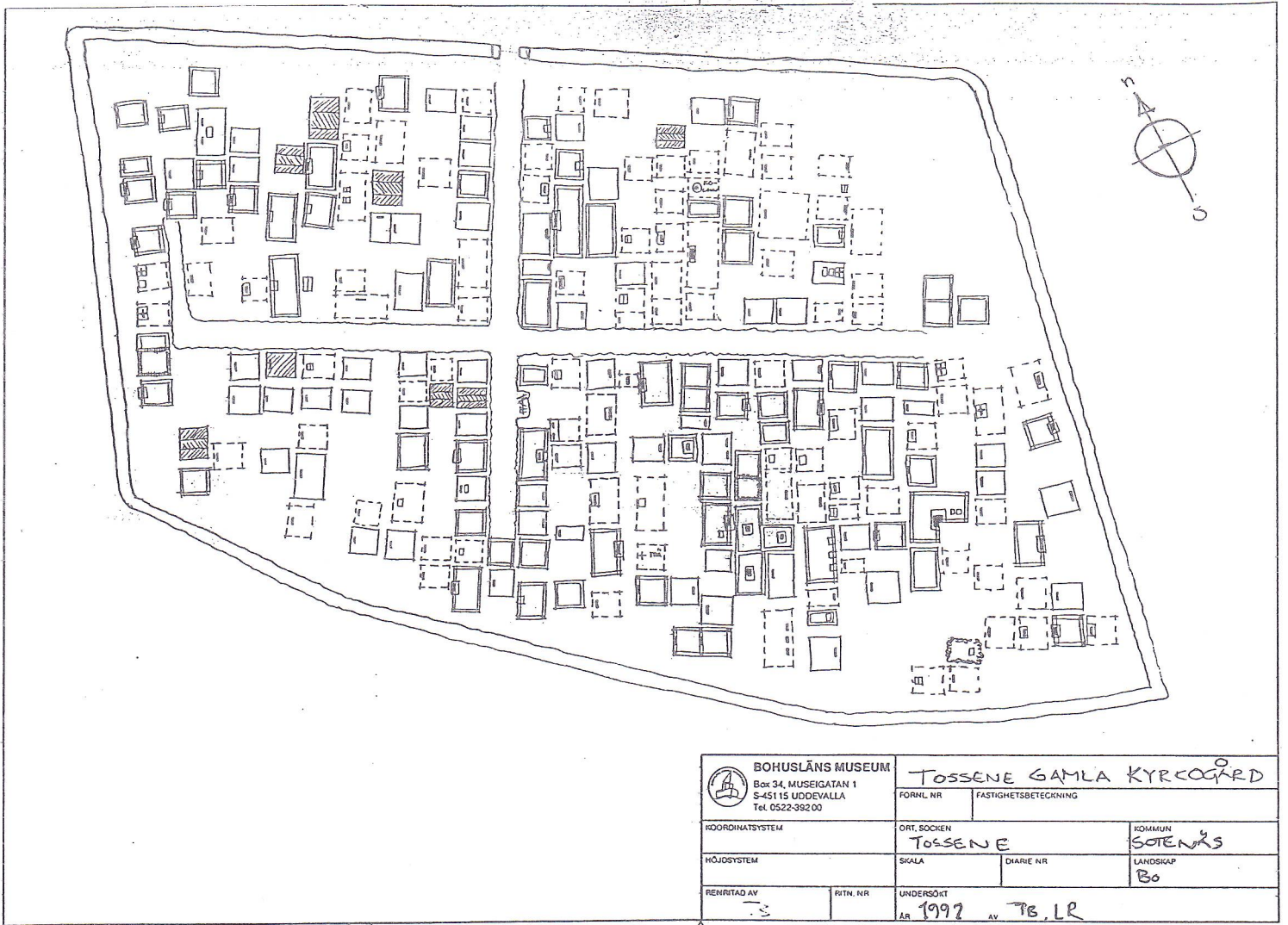
#### 4. KYRKOGRÅRDARNA IDAG


Under 1900-talet har kyrkogårdarnas skötsel rationaliserats och gravvårdarnas utformning givits en mer standardiserad och förenklad utformning. Senare tillkomna utvidgningar av kyrkogårdarna präglas i hög grad av denna enkelhet vad gäller gravvårdarnas utformning. Ofta saknar gravvårdarna från andra hälften av 1900-talet den identitet och särprägel som i så hög grad utmärker gravar från tidigare skeden. Anledningar till detta kan säkerligen sökas i förändrade kulturmönster och värderingar. Detta innebär att kvarter med äldre prägel blir desto mer angelägna att bevara, med deras mångfald av gravformer, deras ofta höga gravvårdar och deras i många fall mycket fint huggna ramar.

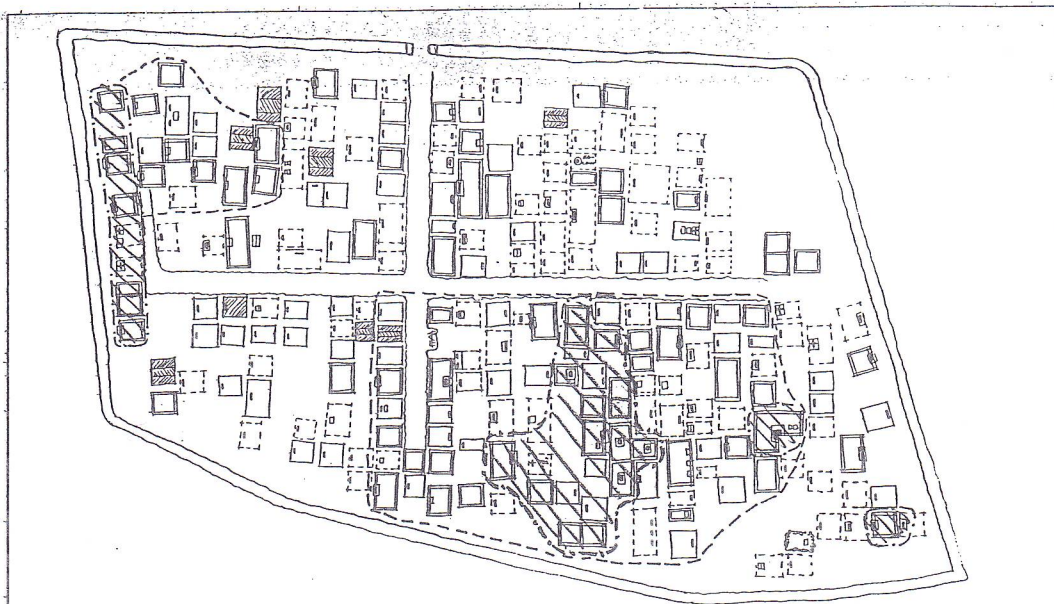
När gravrätten upphör och när inga anhöriga längre vårdar graven tas graven bort. Detta innebär en succesiv modernisering – något som naturligtvis ligger i en begravningsplatsens natur – men kan innebära att stora kulturhistoriska och lokalhistoriska värden går förlorade. Insikten att kyrkogården rymmer stora kulturvärden och att det fortsatta handhavandet kräver en konsekvent linje för att upprätthålla dessa värde gör en inventering nödvändig.

En kulturhistorisk inventering av begravningsplatserna syftar till att åstadkomma ett bevarande av kulturhistoriskt värdefulla och karaktäristiska delar i begravningsplatsen. Den syftar också till att ge kunskap och förståelse för dessa värden. Inventeringen är ingen heltäckande detaljdokumentation utan en översiktlig inventering med syfte att bevara variationen och dess konstnärliga och kulturhistoriska värden, ett bevarande av begravningsplatsernas helhetskaraktär.


Fältarbetet, som utfördes hösten 1991, har bestått av fotografering i svart-vitt och färgdiafilm av kvarter och fält. På gravkartorna har markerats karaktäristika för de olika gravarna som hög sten, ram, och andra särskilda kännetecken. För hela kyrkogårdarna har gjorts en allmän karaktäristik.



 <b>BOHUSLÄNS MUSEUM</b> Box 34, MUSEIGATAN 1 S-451 15 UDDEVÄLLA Tel. 0522-392 00		<b>TOSSENE GAMLA KYRKOGRÄD</b>	
KOORDINATSYSTEM		FORNL NR	FASTIGHETS BETECKNING
HÖJDSYSTEM		ORT, SOCKEN <b>TOSSENE</b>	KOMMUN <b>SOTENÄRS</b>
RENTRITAD AV <i>S</i>		RITN. NR	LANDSKAP <b>Bo</b>
		UNDERSÖKT ÅR <b>1997</b> AV <b>TB, LR</b>	



Ett förslag till skydd för kulturvärdena kan vara att försöka bevara alla ramar inom områdena markerade ----, och att inom de med - - - - inringade områdena bevara hela gravanordningen.

 <b>BOHUSLÄNS MUSEUM</b> Box 34, MUSEIGATAN 1 S-451 15 UDDEVÄLLA Tel. 0522-392 00		<b>TOSSENE GAMLA KYRKOGRÄD</b>	
KOORDINATSYSTEM		FORNL NR	FASTIGHETS BETECKNING
HÖJDSYSTEM		ORT, SOCKEN <b>TOSSENE</b>	KOMMUN <b>SOTENÄRS</b>
RENTRITAD AV <i>S</i>		RITN. NR	LANDSKAP <b>Bo</b>
		UNDERSÖKT ÅR <b>1997</b> AV <b>TB, LR</b>	

## 5. TOSSENE KYRKOGÅRD

### 5.1 Gamla kyrkogården

Både den gamla och den nya kyrkogården ligger skilda från kyrkan. Tossene kyrka ligger något hundratal meter nordväst om kyrkogården och stod invigningsklar 1859. Den ersatte då en äldre medeltida kyrka, belägen på gamla kyrkogården som alltså har ett medeltida ursprung. Kyrkans placering skall ha varit ungefär i mitten där de två grusgångarna korsas. Kyrkan bör ha upptagit en relativt stor plats på den inte särskilt stora kyrkogården.

Det mönster som gravarna formar har sitt ursprung från tiden efter kyrkans rivning. Kännetecknande är det enkla system av grusade gångar som korsas på kyrkogårdens mitt, vilket innebär att kyrkogården är indelad i fyra kvarter. Det är endast i hörnet i nordväst som en smal grusgång löper parallellt med kyrkogårdsmuren.

Kyrkogårdsmurens enda stora ingång finns på dess nordöstra sida. Grindarna är handsmidda, svartmålade och tämligen enkla. Entrén har ett kastanjeträd på var sida medan övriga delar av kyrkogården är kantad av almar. I nordvästra hörnet, intill ett förrådshus, har man gjort en enkel klivstätt genom att lyfta bort de översta stenarna i muren.


Kyrkogårdsmuren är relativt hög åt norr (ca 1 m) men sjunker i höjd utmed kortsidorna för att i sydvästra delen övergå till ren stödmur. I denna del markeras bara muren av en svag upphöjning. Stenmuren är kallmurad av fältsten men innehåller också en del bruten sten, sannolikt överbliven sten från närliggande stenbrott. På några ställen i stödmuren i nordväst har även gravramar kommit till användning i muren.

Gravvårdarna är med få undantag av sten och framförallt av granit. Endast ett fåtal gravanordningar på ursprunglig plats är av annat material. Här finns ett lågt träkors samt två gjutjärnsstaket. Två gravvårdar har formen av en uppslagen bok i marmor, och vårdar med inskription i en marmorski-va monterad på sten av granit förekommer också några stycken. I det östra hörnet finns dessutom två uppresta gjutjärnskors samt två gravvårdar i kalksten som bevarats och invid öppningen i muren finns en häll i av gnejs som anses ha legat i den gamla kyrkan. Inskriptionen på denna häll är mycket otydlig.

De flesta vårdarna är låga. Förutom några spridda höga stenar finns dock några mer sammanhängande områden med höga stenar, dels utmed den nordvästra kortsidan och dels mittersta delen av kvarter två.




Gravplatser med ram av äldre, bredare typ

 <b>BOHUSLÄNS MUSEUM</b> Box 34, MUSEIGATAN 1 S-451 15 UDDEVALLA Tel. 0522-392 00		<b>TOSSENE GAMLA KYRCKGÅRD</b>	
KOORDINATSYSTEM		FORNL NR	FASTIGHETSBETECKNING
HÖJDSYSTEM		ORT, SOCKEN Tossene	KOMMUN SOTENÄS
RENRITAD AV		RITN. NR	LANDSKAP 3
		UNDSÖKT	



Gravplatser med hög sten

 <b>BOHUSLÄNS MUSEUM</b> Box 34, MUSEIGATAN 1 S-451 15 UDDEVALLA Tel. 0522-392 00		<b>TOSSENE GAMLA KYRCKGÅRD</b>	
KOORDINATSYSTEM		FORNL NR	FASTIGHETSBETECKNING
HÖJDSYSTEM		ORT, SOCKEN Tossene	KOMMUN SOTENÄS
RENRITAD AV		RITN. NR	LANDSKAP 3
		UNDSÖKT	

Gravramar är alltså relativt vanliga och uppskattningsvis hälften av gravarna har ram och av dessa är relativt många av 1920–30-talstyp, med vacker välvning samt dekorerade med hörnstolpar eller klot.

Tossene äldre kyrkogård används alltså men gravsättningar-  
na här är få. De äldsta gravarna är från 1840-talet men mer-  
parten är från tiden från sekelskiftet fram till 1940-talet.

Yrkestitlar på gravvårdarna är inte så vanliga. Bland de få  
som finns utgör hemmansägare den klart vanligaste, följt av  
några av vardera präst, soldat, fiskare och handlare.

Kulturhistorisk bedömning:

Tossene gamla kyrkogård har som socknens ursprungliga beg-  
ravningsplats ett särskilt värde. Här finns de äldsta gra-  
varna i socknen och pastoratet. Dess småskalighet och ålder  
är gör den till en värdefull begravningsplats inom pastora-  
tet. Dess kulturvärden kan knappast ses som allvarligt hota-  
de då begravingar i allmänhet sker på den nya kyrkogården.

Som socknens ursprungskyrkogård finns här de äldsta grava-  
nordningarna. Det är värdefullt för hela pastoratet att slå  
vakt om dessa och låta dem stå kvar på ursprunglig plats.  
Bifogad förteckning visar vårdar som genom sin ålder, ut-  
formning eller tradition bör anses särskilt angelägna att  
värna om. Det är svårt att ge enkla riktlinjer. De medeltida  
anorna är inte visuellt synliga. Det är istället det tidiga  
1800-talets ideal vi ser genomfört, kompletterat med det  
sena 1800-talets och tidiga 1900-talets gravprydnader. Om  
det föreligger något hot så är det mot äldre vårdar, där  
intresset för att behålla graven på sikt kan försvinna, samt  
mot ramarna, som ibland anses besvärliga att underhålla.

Att värna om gravramar och höga stenar är inte för att de  
skulle vara mer värdefulla än andra gravprydnader, men de är  
uttryck för dåtidens begravningskick och är dessutom ofta  
mycket uttrycksfulla. Inom ett sammanhängande område med  
högresta vårdar står oftast också mer modesta stenar, men  
det är de höga stenarna som gör ett område urskilningsbart.

De bågige gjutjärnskorsen måste underhållas regelbundet om de  
inte skall rosta bort.

## 5.2 Tossene Nya begravningsplats

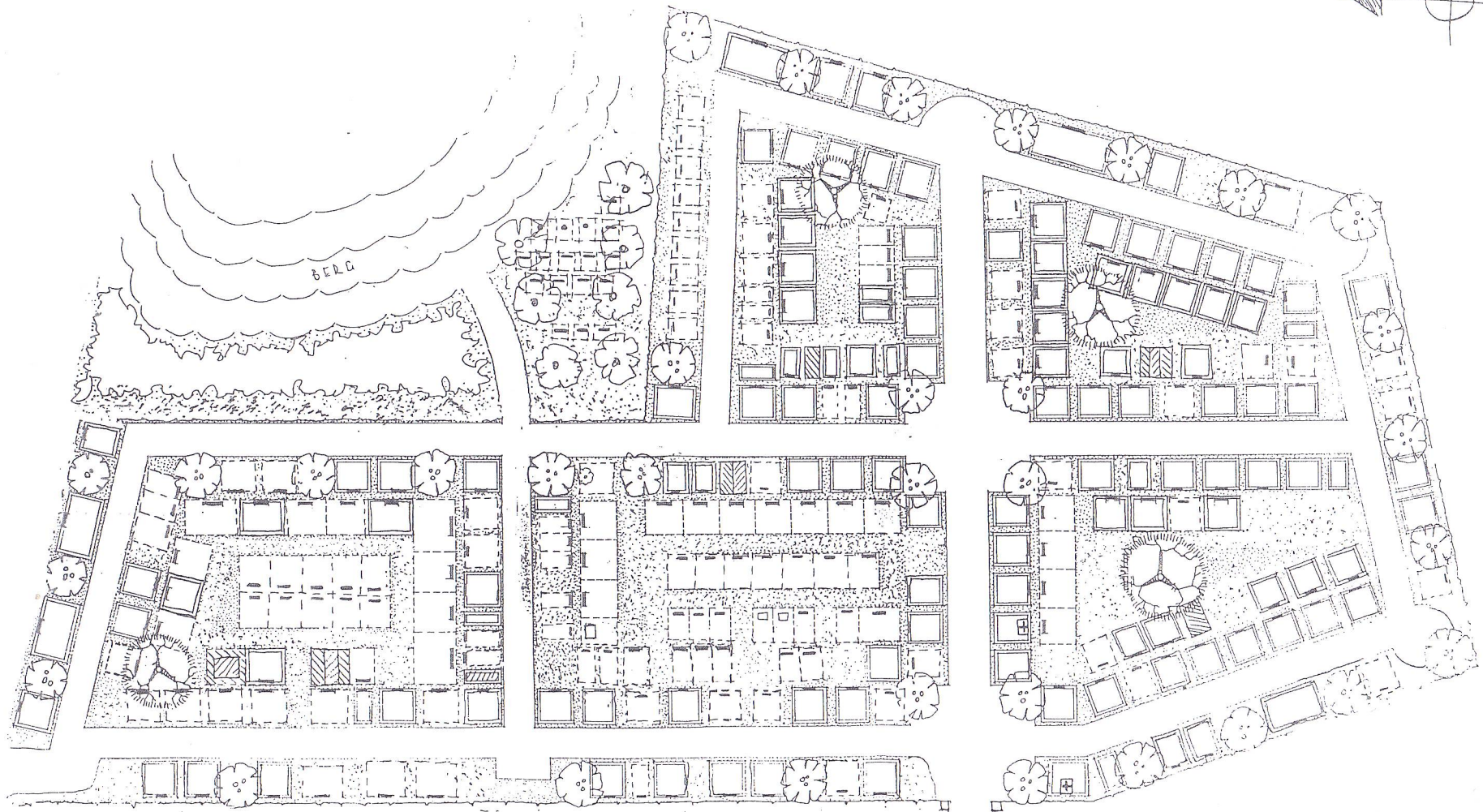
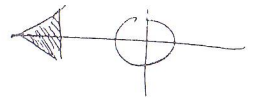
1911 invigdes en ny begravningsplats längre åt söder. Den  
har sedan utvidgats tre gånger: 1932, 1948 samt på 1970-ta-  
let. Några gravar från tidigt 1900-tal finns, men i huvudsak  
är gravarna senare. Som helhet är det en typisk 1900-tals-  
skapelse som innehåller både regelbundna kvarter med häckar  
kring och formklippta träd, och en yngre mer oregelbunden  
och naturnära del där träden lämnats kvar för att utgöra en  
del av miljön. Här finns både lite mer strikt hållna och  
ramförsedda gravplatser och modernare med oregelbundna sten-  
former eller naturstensvårdar.




Minnesstenen över de tyskar och den engelsman som flöt i land 1916. Deras stoft vilar numera på Kvibergs kyrkogård i Göteborg, såsom många andra stupade på Nordsjön under första världskriget.



Kvarvarande gravar på äldsta delen av Tossene nya.



 <b>BOHUSLÄNS MUSEUM</b> Box 34, MUSEIGATAN 1 S-451 15 UDDEVALLA Tel. 0522-392 00		<b>BOVALLSTRANDS GÅRLA KYRKOGÅRD</b>	
KOORDINATSYSTEM		FORNL NR FASTIGHETSBETECKNING	ALUMMUN <b>TOSSENE PASTORAT</b> <b>SOTENÅS</b>
HÖJDSYSTEM		SKALA DIARIÉ NR	LANDSKAP
RENRITAD AV <b>T 03</b>	RITN. NR	UNDERSÖKT ÅR <b>1991/92</b> <b>T 5 LR</b>	

Visuellt ligger kyrkogården inramad på tre sidor men har sin fjärde (norra) sida något mer öppen. Trots att den ligger en bit från kyrkan är kyrkogården nämligen planerad så att kyrkan på sin bergknalle utgör fond för dess huvudaxel. Marken sluttar gradvis allt mer mot en bäckravin, och därför finns i söder terasser med stödmurar. På andra sidan bäcken finns ett höjdparti, skogbevuxet liksom den kulle som begränsar kyrkogården i väster. I öster löper en väg utmed muren men den är kantad av kraftiga träd.

Gravsättningar finns av alla under 1900-talet förekommande typer, från stora och höga granitvårdar till moderna njuformade vårdar. Anmärkningsvärt är ett parti i kvarter 12, där marken sjunkit samman något vilket tyder på att platsen använts för allmänninggravar.

Kulturhistorisk bedömning:

En bra representant för 1900-talets varierande former av begravningsplatsgestaltning. De äldre gravar som finns kvar i 11-13 kvarteret är intressanta, särskilt de i fonden, och bör i göriligaste mån få stå kvar. De utgör det äldsta skiktet gravsättningar och fungerar därför som en historisk utgångspunkt för begravningsplatsen. Viktiga är också de två träkorsen i kv 12 samt minnesstenen över de tyska och brittiska sjömännen.

## 6. BOVALLSTRANDS BEGRAVNINGSPLATS

Medan Bovallstrands kapell ligger i anslutning till samhällets bebyggelse, ligger begravningsplatsen mer avskilt, någon knapp kilometer söderut, nära vägen till Hunneborstrand. Den är invigd 1930 och ligger en västsluttning, skild från vägen och västvinden genom ett mindre bergsparti. Åt norr har begravningsplatsen sedan fått en utvidgning 1979.

Begravningsplatsen är belägen i en västsluttning där berget med sin röda granit bildar fond. Den är i sin planering karaktäristisk för de tidiga 1900-talets begravningsplatser där stor vikt lats vid anläggningens helhetsverkan. Den är uppbyggd efter ett rutnätssystem vilket dock underordnats terrängen och omgivande vägar. I anläggningens mitt finns ett centrum, en kvadratisk grusyta där huvudaxlarna i gångsystemen möts. Gångarna är grusade och marken i övrigt är gräsbevuxen.

Träden är mycket betydelsefulla på Bovallstrands kyrkogård. De är relativt låga och knotiga genom kraftig beskärning. Träden står utefter gångarna och runt om kyrkogården. I en tallskogsbevuxen backe intill en berghäll har kyrkogården senare utökats med urngravar, och denna "naturskog" med höga furor skapar en fin kontrast till den annars ordnade regelbundenheten.



Äldre delen av Bovallstrands kyrkogård. Vad som inte framgår av den svartvita bilden är det straka intryck som det röda och svarta stenmaterialen ger.



Fint huggna ramsidor i kvadermönster. Bovallstrand.

Gravvårdarna på Bovallstrand begravningsplats bär karaktär av den gravkonst som var vanlig från 1930-talet och framåt. Här saknas de mer särpräglade eller individuellt utformade gravvårdar som går att finna på pastoratets övriga kyrkogårdar. I stället finner man en stor enhetlighet. Stenmaterialet är genomgående rödaktig granit eller svart diabas, endast få vårdar eller ramar är utförda i grå eller gråaktig granit.

Relativt många av gravarna i den äldre delen har kvar ram medan gravarna i den nya delen är helt i avsaknad av ram.

#### Kulturhistorisk bedömning

En väl genomarbetad och också väl fungerande kyrkogårdsarkitektur skapar på Bovallstrands äldre kyrkogård en förtätad stämning. Man har mycket skickligt utnyttjat ett terrängparti mellan berg och bergknallar. Träden på kyrkogården är mycket viktiga för helheten, och om av olika anledningar fler träd måste tas ner än vad som redan skett bör en återplantering ske.

Det röda och svarta stenmaterialet i gravmonumenten är ett så dominerande och karaktäristiskt inslag att man även fortsättningsvis bör hålla sig till detta. Önskvärt är också att en stor del av de ram och lockförsedda gravarna får behålla dessa utsmyckningar. Särskilt viktiga är då de som är belägna utefter mittgången, där alla de som finns där idag bör få finnas kvar även fortsättningsvis.

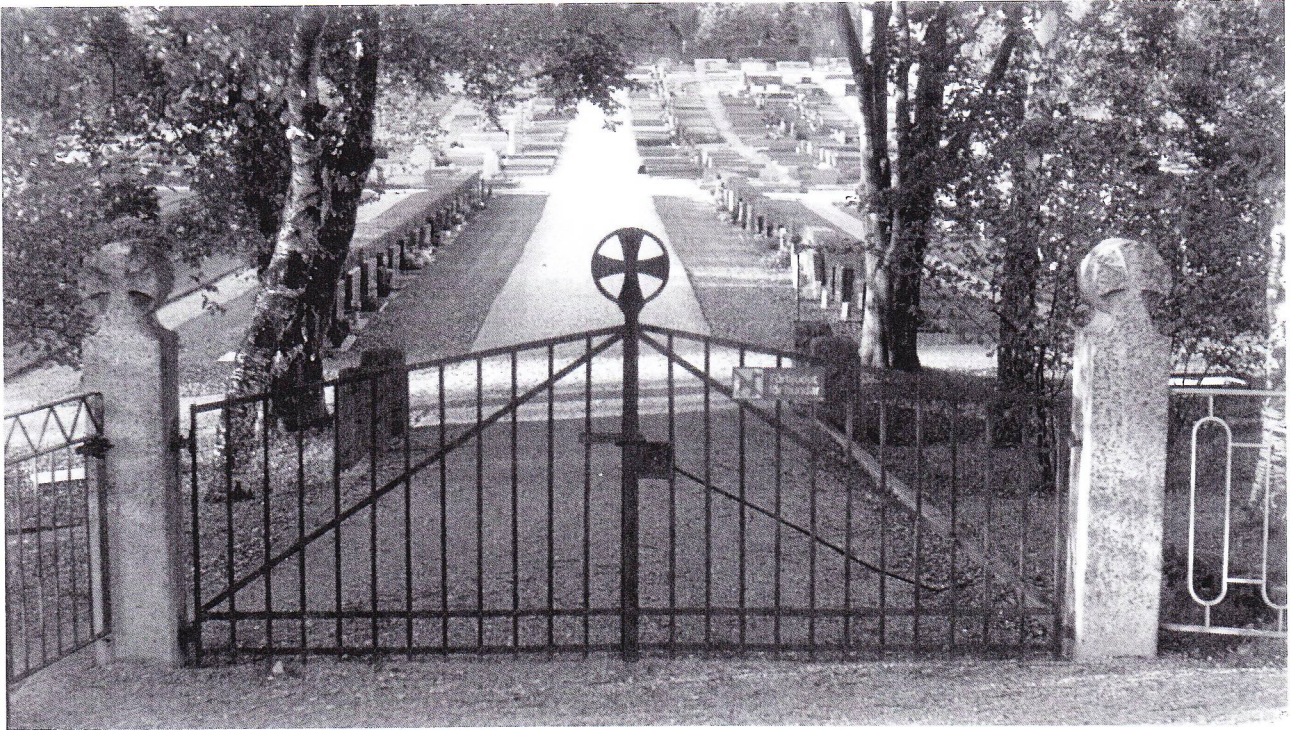
### 7. HUNNEBOSTRANDS BEGRAVNINGSPLATS

Denna begravningsplats, invigd 1916, ligger liksom de övriga i pastoratet avskilt från kyrkan eller kapellet. Arkitekt var Arvid Stille, som senare främst kom att verka i östra Sverige.

Själva kapellet ligger centralt i samhället och uppfördes 1911 efter ritningar av Sigfrid Ericsson i en stil inspirerad av nationalromantik, ursprungligen rödbrunt till färgen men numera vitt. Någon halvkilometer söder om kapellet finner man begravningsplatsen, belägen i sluttning vid foten av Söndre Hogeberg. Den har utvidgats åt söder på 1930-talet och öster 1979, bl a med en urnlund bland vindpinade tallar. En gånggrift har därvid inkorporerats i kyrkogården, vilket på ett ovanligt sätt förenar olika tidsåldrars gravsättningar.

Begravningsplatsen har en avlång utsträckning, med ena kortsidan vid bergets fot och den andra vid vägen, som den avskärmas ifrån med ett björkparti. Det äldsta partiet är det nordliga nedanför berget, ett område med mycket lite vegetation, endast några bokar längs norrsidan och några granar längs västsidan. Kyrkogården är omgiven av ett smidesstaket med stolpar av huggen granit och med en mycket fin sydgrind, vars grindstolpar är utformade som ringkors.





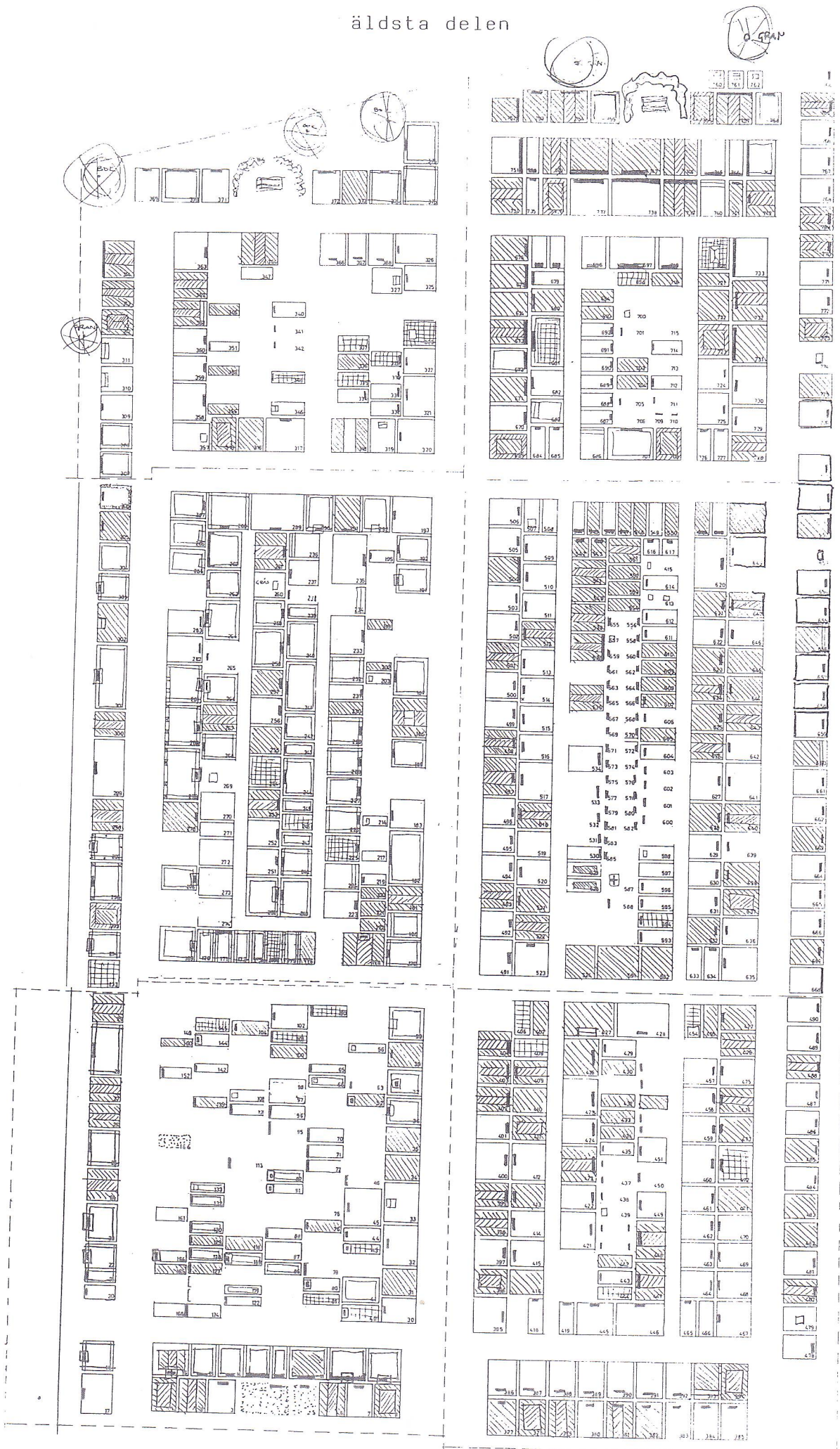
Grinden till Hunnebostrands begravningsplats.



I Hunnebostrand liksom i Bovallstrand ligger kyrkogården vid foten av ett berg med rödaktig granit.

# HUNNEBOSTRANDS BEGRAVNINGSPLOTS

äldsta delen



Den nya utvidgningen är helt gräsbevuxen, och de södra två kvarteren på den äldre delen är gräsbevuxna och har låga häckar. Den yngsta delen är skild från den äldre och mer regelbundna delen med en tallhäck. Genom sydgrinden kommer man in bland ljusa björkar, passerar över ett stensatt dike och kommer ut i mittaxeln på själva begravningsområdet. De första två kvarteren är som nämnts gröna men när man passerat dessa kommer man in bland de märkliga kvarteren på den äldsta delen. Här finns mycket få gräsytor. Intrycket domineras helt av gräsytor och den stora mängden gravmonument med inte bara vård utan också ram och lock. Platsen har ett mycket säreget uttryck med få motsvarigheter på annat håll.

Gravmonumenten härstammar i huvudsak från tiden mellan invigningen och fram till 1950-tal. Ett trettiotal höga stenar finns här men inte i samma utsträckning som på andra kustkyrkogårdar. Deras tid var framförallt tiden före första världskriget. I stället är det de låga och halvhöga stenarna som dominerar i kombination med den stora mängden lock i polerad granit, samt att en mycket stor andel av gravplatserna har ram som ger platsen dess karaktär. På grund av lutningen i backen har många gravar ganska höga ramsidor, och ligger det dessutom lock på dem, får en del gravmonument nästan karaktären av tumbor.

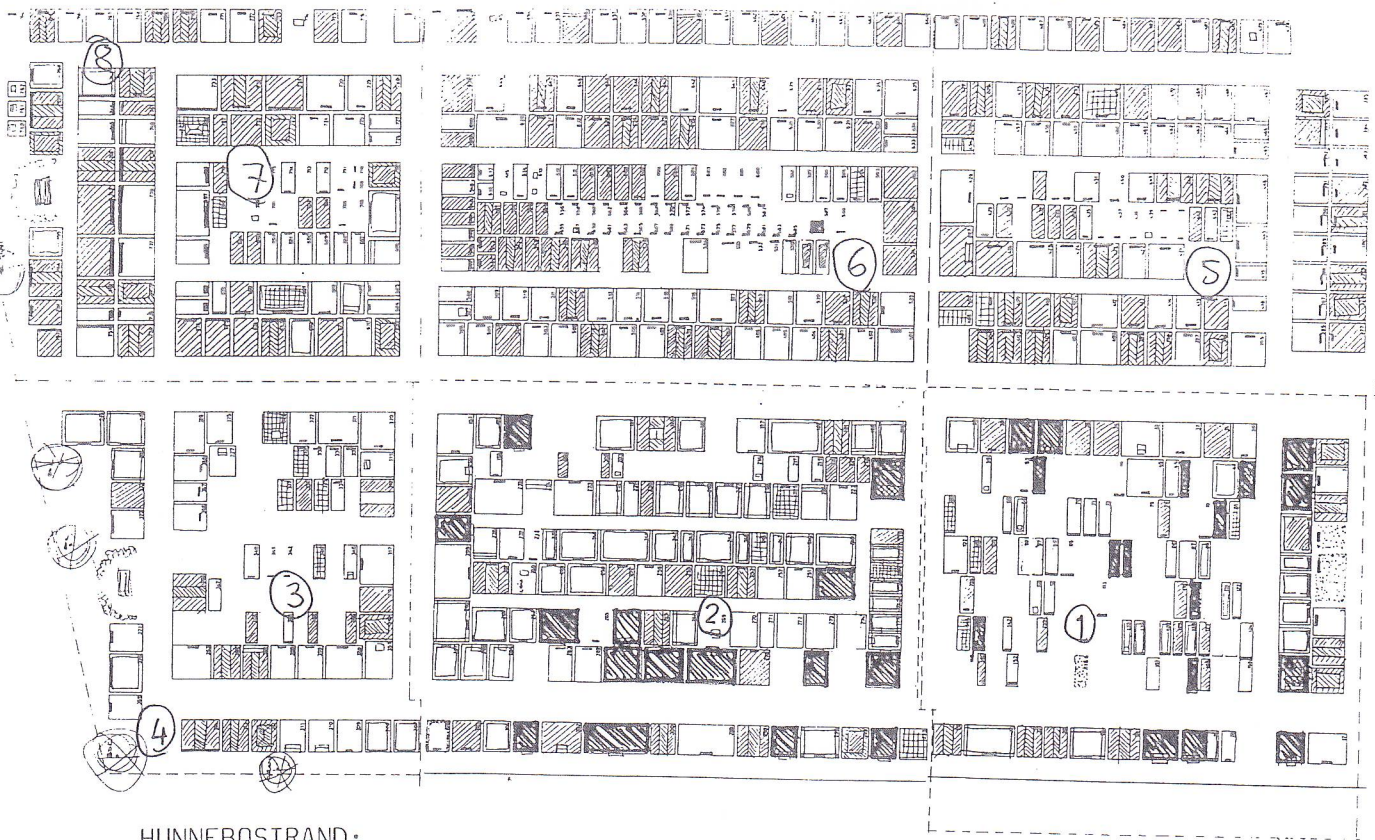
Stenmaterialet är mestadels rödbrun granit eller grå med en svag ton av rött. Ett visst inslag av svart diabas finns också. Däremot saknas exempel på de stenarter som blivit populära under senare år, som exempelvis de grovkorniga labradorstenarna. Tilläggas bör att också berget ovanför har en rödaktig färgton.

Enligt uppgift är många av locken på ramarna yngre än själva ramen. De anhöriga har då senare valt att ersätta tidigare grus- eller plattbeläggning inne i ramen. Gravramarnas utseende har varierat under åren. De äldre var oftast bredare, med en krysshamrad eller också mönsterhuggen yta. Med 1930-talet kom nya formideal inom arkitekturen och formgivningen, vilket också återspeglas i gravprydnaderna. Från 1930-talets andra hälft finner vi därför smalare och samtidigt stramare ramsargar än tidigare, oftast i polerad sten.

#### Kulturhistorisk bedömning

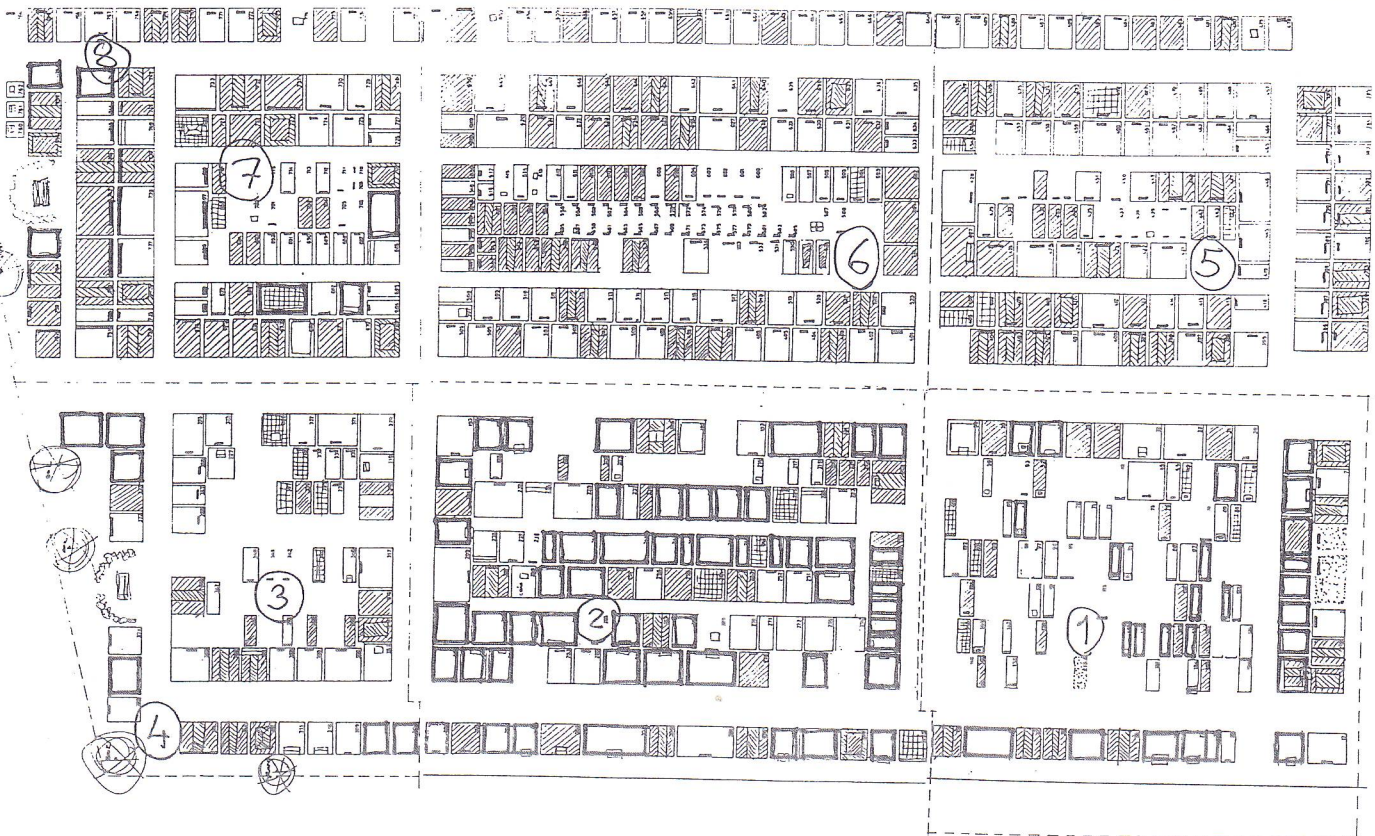
Det mest kulturhistoriskt värdefulla är karaktären hos kyrkogårdens äldre del, kvarteren 1-8. De grusade ytorna mellan gravplatserna tillsammans med den ringa växtligheten stämmer kanske inte helt med vår tids skönhetsuppfattning, men är dock viktiga för helheten hos denna speciella begravningsplats. Träd-, busk- eller gräsplantering inom kvarteren bör undvikas (enstaka prydnadsväxter på gravplatserna undantaget).

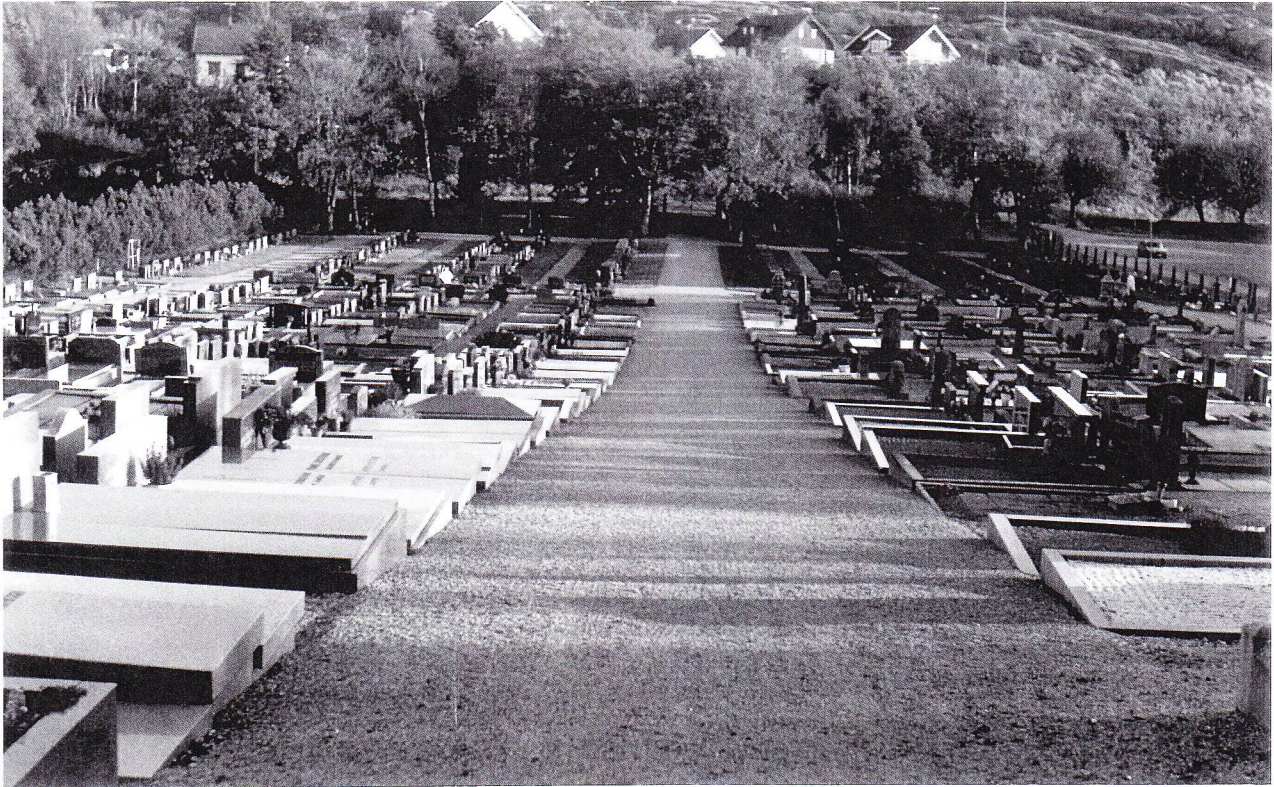
De låga och halvhöga vårdarna dominerar tillsammans med den rikliga förekomsten av gravramar. Det är svårt att peka ut enstaka gravmonument som mer värdefulla än andra, men samtidigt innebär varje avlägsnande av sådana en utarmning av begravningsplatsens karaktär. Särskilt viktiga för det visuella intrycket kan dock sägas vara de som är belägna



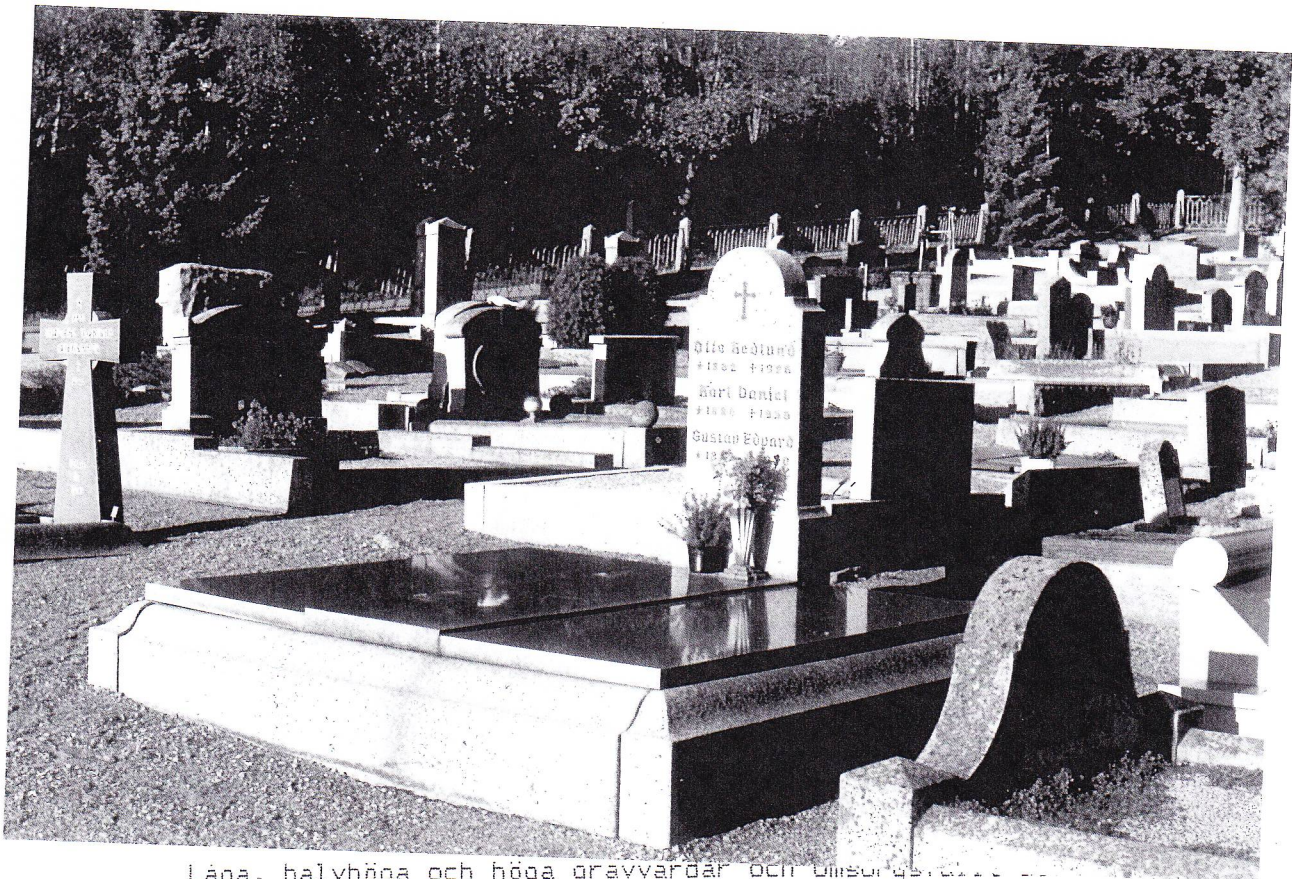
HUNNEBOSTRAND:

Ovan är markerade gravplatser med hög gravsten och nedan de med gravram av den äldre och kraftigare typen. Man kan tydligt avläsa att gravsättningar har börjat i och kring kv 1, därefter kv 2, 3 osv. Gravrätterna i kv 1 har nu dessutom uppnått den åldren att många av dem har upphört, och i kvarteret finns många luckor.





Uttrycksfulla, kanske lite karga, är de äldre kvarteren. Längst bort i bild den första utvidgningen, med mera enhetliga gravvårdar i gräsbevuxna kvarter.



Låga, halvhöga och höga gravvårdar och omsorgsfullt utformade ramarna. Stor formrikedom på Hunnebostrands kyrkogård. Gravanordningar från 1920-30-talen.

längs gångarna, vilket då inte bara gäller gravvården utan lika mycket ramen.

#### Kyrkeklåvan

I Hunnebostrand finns också en mindre begravningsplats. Den upptäcktes vid ett husbygge på 1930-talet, och var tidigare okänd. Den undersöktes 1935 varvid man fann lämningar efter begravingar, dock svåraterbara. En minnessten är nu uppställd, platsen är också inhägnad med ett smidesstaket.

### 8. SAMMANFATTANDE KULTURHISTORISK BEDÖMNING

Det material vi nu tagit fram grundar sig på historiska och kulturhistoriska bedömningar. Utöver de intressen vi redovisat finns naturligtvis ett lokalt allmänintresse för att vissa i trakten kända personers gravvårdar får stå kvar även när anhöriga saknas eller om gravvården hotas på något annat sätt. Det är viktigt att kyrkogårdsförvaltaren är beredd att ta ett visst ansvar även här, även om gravvården i sin utformning annars inte är att anse som speciellt märklig.

Förutom Tossene gamla kyrkogård, enhetlig och med medeltida ursprung, finns en likhet mellan alla övriga begravningsplatser inom pastoratet. Deras ursprungliga del och de vid sidan liggande utvidgningar har i mycket liten utsträckning hunnit få en andra överlagrande omgång gravsättningar. Det gravmaterial som finns i repektive del har i hög grad ett utseende som stämmer överens med de ideal som gällde vid tiden för anläggandet av just den delen.

Detta har betydelse i hanterandet av nya gravvårdar som på olika sätt avviker från vad som är karaktären hos det gravkvarter där de är avsedda att placeras. Den nya lagstiftningen innebär en viss frihet jämfört med tidigare för gravrättsinnehavaren att själv bestämma vårdens utformning. Skulle denna allt för mycket avvika från omgivningen kan det då finnas anledning att diskutera en annan placering inom kyrkogården. Så som begravningsplatserna ser ut idag inrymmer de i sig själva många olika platskaraktärer, vilket också ger möjlighet till olika varianter av gravvårdar.

En mindre grusgång finns i nordvästra delen av Tossene gamla kyrkogård. Önskemål har framförts om att lägga igen den med gräs, vilket också bör kunna ske utan att kyrkogårdens karaktär påverkas. Likaså önskar man ta bort några av grusgångarna på Hunnebostrands första utvidgning. Också detta bör kunna ske, under förutsättning att gångarna markeras med någon form av plattor. Formellt tillstånd behövs dock från länsstyrelsen (länsantikvarien).

## 9. SKÖTSELRÅD

Den absolut vanligaste åtgärden som kan bli nödvändig på en gravvård är tvättning, antingen för att avlägsna smuts eller lavar. De flesta gravvårdar inom pastoratet är av granit som i sig är en mycket tålig stenart. När det gäller värdefulla gravvårdar där avsikten är att de skall bevaras, måste man dock ändå i ett längre tidsperspektiv vara varsam även med dessa. De rengöringsmedel som används skall dessutom helst vara biologiskt nedbrytbara.

Sura lösningar eller tvättmedel skall inte användas. Den nedbrytningsprocess som pågår i stenens yta har under vårt sekel accelererats genom sura luftföroreningar, och det är därför mycket olämpligt att tillföra ytterligare sura preparat. Dessutom kan behandlingen orsaka gulaktiga "slöjor" på stenens yta.

Starka basiska lösningar är inte heller bra, men en svag ammoniaklösning (2 %) kan användas, om stenen sedan sköljs ordentligt med vatten. Stenen skuras sedan med en skurborste. Stålbörste bör inte användas i det våta, eftersom den dels kan göra åverkan på stenens yta och dels kan lämna efter sig rödbruna "rostslöjor".

Att använda ett surt medel och sedan neutralisera med ett basiskt kan förefalla ofarligt, men det är dels svårt att "träffa rätt", dvs anbringa exakt rätt mängd neutralisator så att varken syra eller bas blir kvar, och dels bildas salter vid neutraliseringen. Saltet kan sedan fällas ut som fula vita slöjor, eller också suga till sig mer fukt än stenen normalt gör och öka vittringen genom frostsprängning.

När det gäller ömtåligare stenarter som kalksten och marmor bör särskilt stentvättmedel användas. Riksantikvarieämbetet rekommenderar Raffex stentvätt. Det stryks på stenen och får därefter verka en stund innan det tvättas av.

Lavar tas bort när de är mjuka, dvs fuktiga. Alltså ingenting för det torra sommarvädret. Helst bör man dränka in dem med rikligt ljummet eller varmt vatten först (se dock upp med frostrisken på senhöst och tidig vår).

Stearin från ljus skrapas först bort med ett inte allt för vasst verktyg. Det som sedan sitter kvar kan lösas med lackolja.

Lagningar av sten liksom montering av stenar på fundament bör ske med rostfri ståldubb. Befintliga järndubbar som inte kan bytas ut bör rostskyddsbehandlas. Fukt kommer under åren att tränga in och angripa dubbarna. Är stenen smal eller av mjukare material som kalksten eller marmor kan rosten dessutom spränga stenen.

Cementbruk skall inte användas, och gamla sådana lagningar bör avlägsnas och ersättas med kalkbruk eller särskilt stendlagningsbruk. Dessa är inte lika starka som cementbruket,

och kan därför inte skada stenen vid temperaturrörelser eller frost.

Avslagna mindre flisor kan limmas med stenlim. Riksantikvareämbetet rekommenderar ett polyesterhartslim med namnet Billys. Samma firma har också ett stenlagningsbruk. Vid arbete med bruk och lim får inte frostrisk finnas.

Principen skall vara att lagningsmedlet (bruket) inte skall vara starkare än det man lagar (vården).

När det gäller svårare skadad sten bör en stenkonservator rådfrågas.

Gjutjärn befrias från rostbeläggning med stålborste, grundas därefter med blymönja och slutstrykes med oljefärg, företrädesvis linoljafärg på grund av dess goda inträngningsförmåga.

Slutligen bör påpekas att en försiktig rengöring kanske inte får stenen helt ren, en viss patina kommer att kvarstå. Men detta berättar då bara det enkla faktum att stenen inte är ny. Varje försök att få stenen "som ny" innebär samtidigt att ytskiktet åverkas och att konturer och detaljer blir mindre skarpa. Särskilt ömtåliga är kalksten och marmor, och det finns exempel på vårddar som i missriktad välvilja förlorat all detaljskarpa.

## PRESENTATION AV ENSKILDA GRAVAR INOM TOSSENE PÅ

## TOSSENE GAMLA KYRKOGRÄD

## KV.1

NR 8. STENHUGGAREN  
OSKAR F ANDERSSON  
TOSSENE  
† 1879 + 1945

NR 14. Blankpolerad yta. Brun  
J H RÖDSTRÖM  
† 18 30 36  
10  
+ 18 10 86  
2

HUSTRUN JOSEFINA FÖDD VINGÅRD  
† 18 23 37  
8  
+ 18 26 29  
11

NR 18. Röd granit. Välvd ram m hörnklot.  
EMANUEL HENRIKSSON  
† 30/12 1846 + 3/6 1935  
OCH HANS MAKÅ AMALIA ELISABET  
† 7/7 1851 + 12/12 1924  
FINTORP  
FSALM 103:VB.17  
FAMILJEGRAV  
På sockeln:  
HENRIK HELENA

NR 42. Fulpeten i röd granit.  
FAR OCH MOR  
GRÖNVIK  
VILA I FRID

NR 44. J A OLSSON  
† 1854 + 1918  
HELENA JOSEFINA  
BÖGEBÄCKA

NR 45. Svart granitvärd.  
HANDLANDEN  
A O SMITT  
† D 22/7 1862  
+ D 23/6 1906  
SV PS 454 V.1

NR 64. Röd prickhuggen granit.  
SOLDATEN KONRAD RENBERG  
† 1857 + 1932  
HUSTRUN AUGUSTA

† 1856 + 1928  
SÖNERNA  
ERNST VILHELM  
† 1887 + 1918  
KARL STEFANUS  
† 1890 + 1918  
AXEL HILDEMAR  
† 1895 + 1918  
STENSJÖ  
FAMILJEGRAV

NR. 62 Avbruten kolonn.  
F G RÖDSTRÖM  
† DEN 18/1 1863  
+ DEN 8/5 1884

NR. 61 Röd, grovhuggen granit. Infällt kors mot svart bot-  
ten.  
LIZZI

NR. 92 Svart granit på röd granitsockel. Mycket låg.  
EVELINA ANDERSSDOTTER  
ULEBERGSHAMN  
† 1890 + 1891

NR. 117 Marmorkors i granitsockel utan inskription. Svart  
granitplatta m guldinskrift lutad mot korset.  
FISKAREN  
J HÖGLINS  
FAMILJEGRAV

NR. 130 Frickhuggen "barocksten"  
AXEL NILSSONS  
BOVALLSTRAND  
FAMILJEGRAV

## KV\_2

NR. 10 Svart värd m etsad text samt kors.  
Ramen fasad m hörnklot och stolpar.  
SKEPPAREN  
JOHAN H KRISTENSSON  
HUNNEBOSTRAND  
† D 9/11 1844 + D 27/1 1927  
ANNA KATARINA KRISTENSSON  
† D 9/11 1845 + 8/5 1915  
SKEPPAREN ALBERT JOHANSSON  
† D 22/10 1874 + D 3/4 1908  
FAMILJEGRAV

NR. 13 Grå granitvärd m infälld textplatta i marmor. Ramen  
fasad m plana hörn.  
JONAS PALMSTRÖM  
† 1833 + 1893  
HUSTRUN JOHANNA MARIA  
† 1840 + 1875

NR. 29 Röd granitvärd samt ram. Värd med "barocka"  
stildrag. Stenen visar en varierad blandning av  
olika stenhuggartekniker såsom krysshanning, pik-

huggning, kanthuggning.  
OSKAR KARLSSON  
SVENSERÖD  
FAMILJEGRAV

NR. 39 Svart värd.  
SKEPPAREN  
MATTIASA OLSSONS  
I HUNNEBOSTRAND  
FAMILJEGRAV

NR. 26 Bred grå obelisk.  
HAR HVILAR SKEPPAREN  
JOHANNES NÖRD  
BOVALLSTRAND  
† 11/3 1839 + 26/6 1892  
SV PS NÖ 490 V.5  
HUSTRUN BRITTA MARIA  
† 13/6 1834 + 27/7 1908

NR. 38 Svart hög värd. Välvd ram med hörnstolpar.  
SNICKAREN  
J M MELANDER  
† 25/12 1860 + 8/2 1927  
HANS MAKÅ HILMA...  
DOTTERN MALIN...  
SONEN HELGE...  
PSALM 47B

PS. 57 Enkelt lågt träkors. Obehandlat.  
A M L  
B V  
Enl lokalhistoriskt bevandrad sagesman uttytt:  
Anna Maria Larsson  
Bovallstrand  
John Karlsson gjorde korset troligen kring 1920--  
talet.

NR. 54 Värd i grå granit. Plan ram.  
HEMMANSÅGAREN  
EMANUEL MATTSSON  
BJELLANDA  
† 1830 + 1912  
HUSTRUN JUSTINA  
† 1847 + 1929  
HEMMANSÅGAREN  
ERNST EMANUELSSON  
† 1889 + 1960  
HUSTRUN VIKTORIA  
† 1895 + 1947

NR. 66-67. Låga värdar i röd granit. Välvd dubbelram m  
hörnklot.  
CARL AXEL S KARLSSON  
...+ 1962  
OCH HANS MAKÅ SELMA ELISABETH  
...+ 1904

HEMMANSÅGAREN  
GÖRTZ M KARLSSON

...+ 1949  
OCH HANS MAKÅ ANNA LOVISA  
...+ 1955

NR. 69 Hög och bred sten, typ bautasten. Ovalt  
inskriftsplan. Plan ram. Alder trol 1900-10.  
ANDERS OTTO ÅHUNDÅSEN  
8/5 1862 + 26/8 1940  
SONEN RESTE VÅRDEN

NR. 82 Bred ram med pulpetsten i röd granit. I huvudände  
och fotände avslutas ramens sidor i form av barock  
voluter.  
FAMILJEGRAV  
HEMMANSÅG. HERMAN MATTSSON  
BÅSTEKÄRR  
21/11 1888 + 17/11 1919

NR. 83 Svart hög värd med toppig ram och hörnstolpar.  
HEMMANSÅGAREN  
OTTO AMANDUS JOHANSSON  
FÖDD D 5 JULI 1869  
DÖD D 7 AUG 1953  
H M  
KLARA EVELINA...+ 1928  
FS 1056 V 3-4  
SONEN ÅKE...+1931  
SONEN ALBÖT...+1926

NR. 89 Obelisk m krans i polerad röd granit. Fasad ram.  
FAMILJEGRAV  
J P MATTSSON  
ULEBERG  
† 5/4 1835 + 6/2 1905  
OCH HANS MAKÅ  
HILMA CHARLOTTA  
20/5 1851 + 13/9 1909

NR. 90 Som 89.  
FAMILJEGRAV  
C A MATTSSON  
ULEBERG  
10/2 1832 + 13/12 1901  
OCH HANS MAKÅ  
AMALIA MATTSSON  
8/8 1842 + 10/9 1923






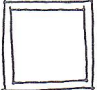


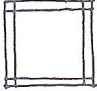

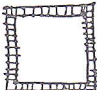

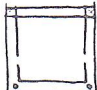


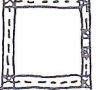

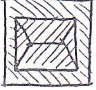
NR. 102 Obelisk, grå, polerad. Tillv enl skylt på sockel av  
Aktiebolag Bröderna Flinks stenhuggeri, Västervik.  
Fasad ram i granit.  
LANTBERUKAREN  
J L MATTSSON  
ÖNNA  
6/10 1849 + 3/2 1914  
SAMT HANS HUSTRU  
SELMA ELISABET  
† 16/12 1856 + 31/5 1891

NR. 88 Järnstaket med inskriftsplatta. Rostigt och  
igenvuxet.

- MATHIAS HANSSON  
 † 26/2 1818 + 29/1 1876  
 KAROLINA JONSDOTTER  
 † 24/10 1821 + 7/3 1874  
 ÖNNÄ
- NR. 80 Svart vård. Etsad text och motiv i form av ett  
 handslag. Ramen har tidigare haft staket. Fasad  
 kant.  
 LANTERKÄREN  
 C A STENSTRÖM  
 † 1/11 1824 + 28/11 1909  
 OCH HANS HUSTRU  
 BRITTA MARIA  
 11/11 1827 + 14/11 1892  
 FRÅN STENSJÖ
- NR. 100 Pulpetsten i marmor i form av en uppslagen bok.  
 Sockelsten i granit.  
 FRÖSTEN OCH KYRKOHERDEN  
 ANDREAS NYBERG  
 FÖDD D. 15/4 1793  
 DÖD D. 30/3 1862  
 PS 490 VF. 1,6  
 OCH HANS HÅKA  
 MARIA HEL. KAROLINA  
 EKETRA  
 FÖDD D. 7/4 1816  
 DÖD D 2/6 1886  
 PS 473 V. 4,5
- R. 101 J P ANDERSSON  
 2/1 1830 5/4 1899  
 OCH HANS HÅKA  
 JOSEFINA KRISTINA  
 2/7 1840 30/1 1907
- R. 107 Brun hög vård m polerad framsida. Ett etsat? motiv  
 med en gran samt en sol bakom. Ram m hörnkuber.  
 NAMNDEMANNEN  
 FRANS OSKAR JOHANSSON  
 FEITTERSBERG  
 † 1864 + 1930  
 HANS HÅKA CECILIA  
 † 1871 + 1940  
 DOTTERN SIGNE  
 † 1897 + 1930
- R. 120 Hög brungrå polerad vård. Förgyllt inskription.  
 KRÖNLANDSMAN  
 ANDERS OLSEN  
 FINTRÖP  
 † 6 MAJ 1813  
 + 6 MAJ 1889  
 SAHT HANS HÅKA  
 ANNA DOROTHEA  
 FÖDD BERLE  
 † 16 OKT 1799  
 + 8 SEPT 1888
- NR. 122 Obelisk i brungrå granit m polerat inskriptions-  
 plan samt förgyllt skrift.  
 HANDLANDEN  
 CARL MATTESSONS  
 I HUNNEBOSTRAND  
 FAMILJEGRAV
- NR. 125 Vård i röd granit. Enl uppg Svavallstrands första  
 trafikoeffier.  
 RÖNE  
 † 1917 + 1922
- NY FILM
- NR. 140 Vård och ram i röd granit. Väldvud ram m hörnklot.  
 HEMMANSÅGAREN  
 N R MATTESSON  
 5.7.1847 6.3.1929  
 HUSTRIN ELISABET  
 B. 11.1856 10.12.1941  
 MOHALLERN
- NR. 151 Kors i granit. Fundament m inskription.  
 HAR HVILAR ANNA GRETA GÖRAN-  
 SSON FRÅN SAM  
 FÖDD DEN 10 SEPT 1778  
 DÖD DEN 19 FEBR 1865
- NR. 144 Originellt L-formad ram och vård i granit. Ram m  
 fasad kant. Monument kront av kors i koppar.  
 HEMMANSÅGAREN  
 NINIUS LUNDIN  
 † 1860 + 1933  
 HUSTRIN SELMA  
 † 1861 + 1907  
 FAMILJEGRAV
- SOMEN ERIC  
 † 1893 + 1916  
 DOTTERN NANNA  
 † 1894 + 1933  
 DOTTERN EDIT  
 † 1903 + 1916  
 FAMILJEGRAV
- NR. 163 Marmorskiva på granitvård.  
 J M ELLASSONS  
 FAMILJEGRAV  
 HUNNEBOSTRAND
- NR. 176 Vård olch ram i röd granit. Toppig ram m hörntop-  
 par. Vården genombruten upptill.  
 GUSTAV OLSSON  
 LERBÄCK  
 FAMILJEGRAV
- NR. 168 Hög, grå upptill rikt dekorerad vår i granit. Väldvud  
 ram m hörnstolpar.  
 HEMMANSÅGAREN  
 AUGUST LARSSON
- 16/11 1849 3/12 1920  
 HUSTRIN ANNA GRETA  
 2/10 1854 4/11 1926  
 ANNEKÖD  
 FAMILJEGRAV
- NR. 179 Vård i gnejs el granit.  
 FRÖSTEN OCH KYRKOHERDEN I TOSSENE  
 PASTORAT, MAGISTER NILS ADLER  
 FÖDD DEN 20 MAJ 1762  
 DÖD DEN 5 OCT. 1811  
 EBR 13 CAP:7 V  
 TANKER PÅ EDRA LÄRARE  
 DE EDER GUDS ORDS ACT HAFVA  
 -----  
 OCH SÖNEN SAMUEL WILHELM  
 FÖDD DEN 31 JAN. 1809  
 DRUNKNAD I EN BRUN(N) PÅ ÖFVERBY PRÄSTGÅRD  
 DEN 9 MAJ 1809  
 KYRKOHERDEN I SANDROM  
 J M GYLLENHAMMAR LAT RESA DENNA STEN.  
 TILL MINNE AF DE DÖDA
- På sockeln står:  
 RENOVERAD 1916
- KV 3
- NR 192 Svart hög vård. Toppig ram i röd granit. Toppiga  
 hörnstolpar.  
 FANJUNKÄREN OCH SVÄRDSMANNEN  
 JOHAN OTTO VINSÅRD  
 FÖDD DEN 15 JUNI  
 1865  
 DÖD DEN 16 JUNI 1936  
 OCH HANS HÅKA  
 GERDA SARA MARIQA  
 FÖDD DEN 20 JULI 1862  
 DÖD DEN 12 MAJ 1924  
 SV PS 476:3 JOBS BOK 19:25
- NR. 301 Järnstaket m inskriptionsplatta. Svartaålat.  
 LARS OLSSON  
 † 1/5 1817 + 28/9 1877  
 ANNA MARIA ANDERSDOTTER  
 † 14/12 1815 + 4/5 1900  
 WALLA
- KV4
- NR. 298 Pulpetsten i marmor i form av uppslagen bok. Funda-  
 ment i granit.  
 FRÖSTEN A F NETTERÖVIST  
 † 1817 25/6  
 + 1892 7/6  
 UPPENB 14 KAP. 13  
 Motsatt "boksida:  
 ELISABETH MORTANA NETTERÖVIST  
 FÖDD C A WALLIUS I STRÖMSTAD  
 D 13 AUG 1822
- DÖD I ÖFVERBY D2 NOV 1872  
 FS 477 V. 8,9
- NR. 297 Svart vård. Toppig ram i grå granit m hörnstolpar.  
 INSRID LAURA OLSSON  
 30/8 1852 12/5 1949  
 DOTTERN  
 LARARINMAN  
 ALMA AUGUSTA OLSSON  
 11/10 1884 + 28/7 1925  
 SV FS 119
- NR. 295 Svart vård med ram av grå granit.  
 LANTERKÄREN AM FERN  
 20/10 1837 + 11/2 1920  
 JOHANNA BÖRJESDOTTER  
 10/3 1812 + 2/6 1888  
 ANALLIA FERN  
 24/1 1850 + 17/11 1922  
 FAMILJEGRAV
- NR. 289 Svart vård m inbügget motiv med blommar i en vas.  
 Toppig grå ram.  
 SYSKONEN  
 PASTOR  
 JOHAN ALFRED  
 ENGBLOM  
 3/4 1855 + 4/4 1925  
 LÖTTEN EUGENIA ENGBLOM  
 ...1857 + ..1880  
 PS 416 V. 6
- NR. 248 Pulpetvård. Ram, lag, avrundad inåt rak kant utåt.  
 HANDLANDEN  
 ROBERT CHRISTENSSON  
 PETERSBERG  
 FAMILJEGRAV
- NR. 219 Vård och ram i grå granit. Enhetlig komposition.  
 Förgyllt inskrift. Hörnstolpar i fotänden.  
 FREDRIK SAMUELSSON  
 MOHALLERN  
 22/12 1869 + 25/3 1940  
 HUSTRIN INGER HELENA  
 25/11 1858 27/12 1921  
 DOTTERN ELLEN  
 18/8 1894 + 26/4 1976  
 FAMILJEGRAV
- NR. XI Vid samtal med kyrkorådets Sven Berheim beslutade-  
 s att även infoga följande sten i KV 4:  
 AUGUST KARLSSON  
 1852 + 1930  
 MARIA KARLSSON  
 YNGVÅR KARLSSON



# KYRKO GÅRDSINVENTERING TECKENFÖR KLARING

			LÅG STEN
	GRAVPLATS UTAN RAM		HÖG STEN
		+	TRÄKORS
	GRAVRAM, MODERNARE TYP		STENKORS
			JÄRNKORS
	GRAVRAM, ÄLDRE OCH OFTAST BRÖDRE		PULPETSTEN
			PLATTA
	RAM MED MARKERADE HÖRN		NAMN- INSKRIFTION PÅ SJÄLVA RAMEN
		•	NATURETEN
	JÄRNSTREK (stående på ram)		LÅG HÄCK RUNT GRAV- PLATSEN
	HÖNSTOLPAR  KLOT		MARETRÄCK- NING AV PLATTOR
	LOCK		HÖNSTOLPAR M. KÄTTING
	TREDELAT LOCK m. något höjre mittdel		(ex. på) mer bearbetat LOCK