

BACKAMO LÄGERPLATS

KULTURHISTORISK UTREDNING



BOHUSLÄNS MUSEUM 1992





Bohusläns museum
Box 33
451 15 UDDEVALLA
0522-39200

Omslagsbild: Barackerna 1 och 2 från öster Foto: Lennart Forsberg

Red: Viveka Overland

Utskrift och layout: Annelie Isacsson

Text och foto: Tomas Brandt och Lars Rydbom

Tryck: TH-tryck, Uddevalla 1992

ISBN: 91-7686-081-7

ISSN: 1102-528X

INNEHÅLLSFÖRTECKNING

INLEDNING 3

BESKRIVNING AV OMRÅDET 4

HISTORIK BOHUSLÄNS REGEMENTE OCH BACKAMO 5

ALLMÄNT OM MILITÄRENS ÖVNINGSPLATSER 11

KULTURHISTORISK BEDÖMNING AV BACKAMO 12

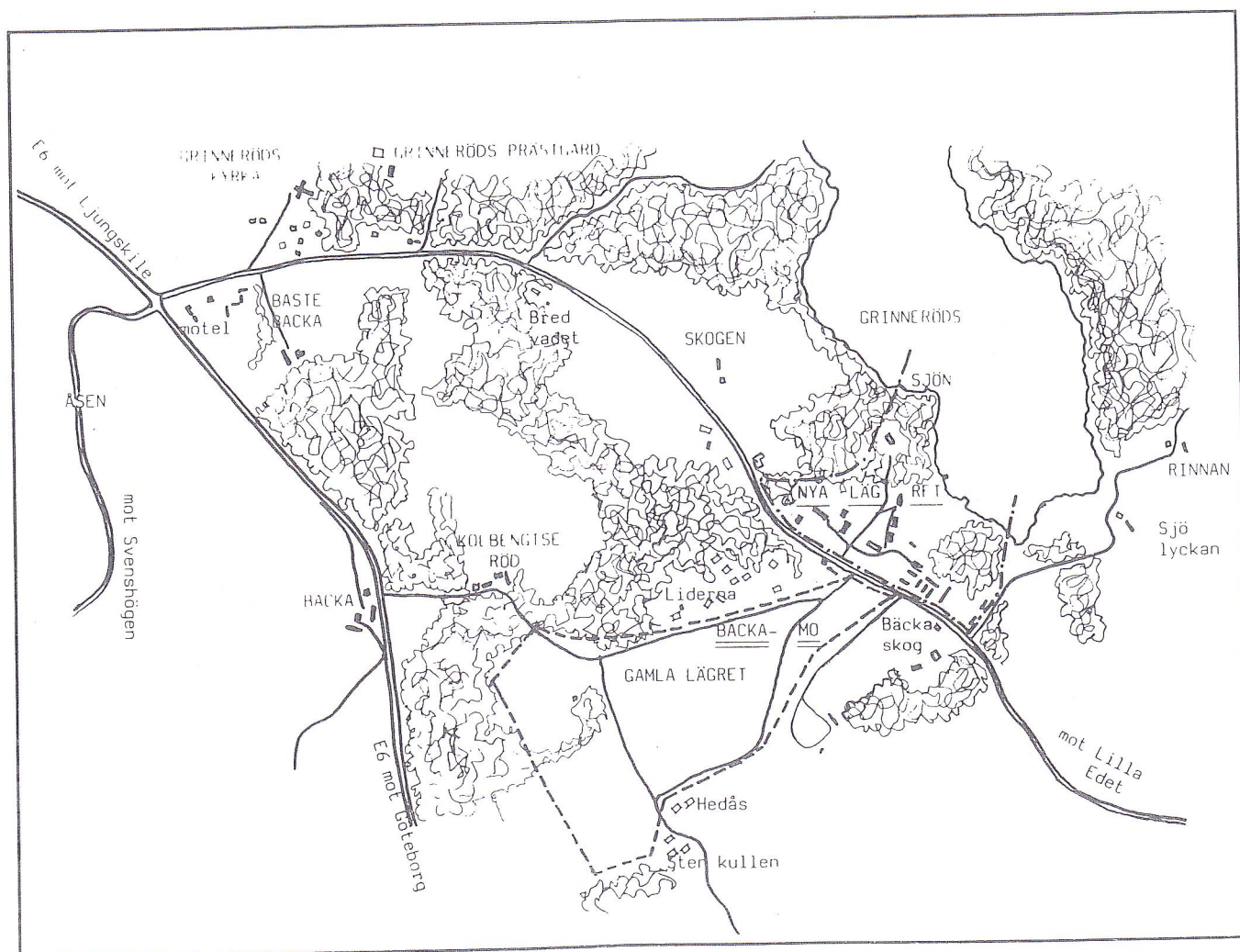
BYGGNADSBESKRIVNINGAR 15

LITTERATUR OCH KÄLLOR 29

INLEDNING

Sedan det beslutats att I 17, Bohusläns regemente, med säte i Uddevalla skulle läggas ned har Militärkommando Väst övertagit den gamla läger- och övningsplatsen Backamo. I samband med att den fortsatta användningen av Backamo utreds, har Bohusläns museum fått i uppdrag att göra en kulturhistorisk bebyggelseundersökning av området. Syftet har varit att sammanställa historisk kunskap för att göra en bedömning av de olika byggnadernas kulturhistoriska värde.

Arbetet har utförts av antikvarierna Lars Rydbom och Tomas Brandt under juli och augusti 1991.



BESKRIVNING AV OMRÅDET

Backamo är beläget någon halvmil söder om Ljungskile i Uddevalla kommun, i närheten av Grinneröds kyrka och invid länsväg 167 mot Lilla Edet. Området består dels av ett inhägnat och numera blandskogsbevuxet område med militärbaracker norr om vägen och ner till Grinnerödssjön, dels av det öppna markområdet söder om vägen vilket idag används som civil flygplats men som fram till slutet av förra seklet var själva exercisheden på Backamo. Det är primärt de mestadels röda baracker av olika slag i den västra delen av området som omfattats av undersökningen.

Från infarten till området kommer man via huvudgrinden in till en större öppen yta med spridda lövträd i den i övrigt ganska hårda gräsbevuxna moränmarken. En mindre allé leder vidare in i området. I blickfånget till höger och vänster ligger de två bevarade äldre manskapsbarackerna, byggnad 1 och 2. Dessa intar med sin storlek en dominerande position för den som nalkas området.

Bland de andra byggnader som man ser när man kommer i på området märks den relativt sent tillkomna expeditionsbyggnaden i två våningar belägen i direkt anslutning till grinden samt den "gamla barackens" långa långa i slänten till vänster nedanför "1:ans" manskapsbarack.

När man fortsätter allén fram ser man bakom "2:ans" barack tre rödfärgade relativt moderna baracker i rad. Allén avslutas vid en hög minnessten över den officerspaviljong som stod på platsen mellan 1886 och 1913.

I huvudsak sluttar marken från vägen och ner mot Grinnerödssjön, men allén och platsen för officersmännen ligger på en höjdrygg som sticker ut som en udde. 250 meter längre österut låg under samma period som officersmännen på en liknande höjdrygg underofficersmännen. Emellan dessa platser är en svacka.

Nedanför den plana marken är trädvegetationen tätare. Träden inom området är till delar planterade såsom exempelvis häng- björken utmed allén. Fortsätter man nerför backen från platsen för officersmännen kommer man till det stora gulfärgade sjukhuset. Detta är beläget lite avsides från den övriga bebyggelsen och omgivet av tät granskog.

I skogen finns flera promenadstigar, och fortsätter man stigen förbi sjukhuset kommer man snart ner till badplatsen vid sjön. På den lilla udde som sticker ut här löper tre stigar samman.

HISTORIK BOHUSLÄNS REGEMENTE OCH BACKAMO

Bohusläns regementes mötesplatser.

Bebyggelsen på läger- och övningsplatsen Backamo skall ses som en del av indelningsverkets system, framförallt så som det fungerade under 1800-talet med en kombination av indelta soldater och en värnplikt för ogifta 21-åriga män. Lägerplatsen användes för övning av beväringar och indelta soldater under några veckor av den varmare delen av året. Under denna exercis låg man i tält, några särskilda manskapsförläggningar fanns inte.

Det regemente som nu läggs ner, I 17 eller Bohusläns regemente, är ett av de landskapsregementen som blev resultatet av 1901 års härordning, vilken innebar att indelningsverket avskaffades och att allmän värnplikt infördes. Regimentet stammar ur Bohus- Jämtlands Kavalleribataljon och Dragonregementet i f d Danska Provinserna, två av de regementen som skapades i de landskap som under 1600-talet erövrades från Danmark-Norge. Dessa bägge, med något förändrade namn, slogs 1721 samman till Bohusläns Kavalleri och Dragonregemente, som efter några år kallades Bohusläns Dragonregemente, och från 1791 Kungliga Bohus läns Regimente.

Det svenska yngre indelningsverket fastställdes av Karl XI för Bohuslän år 1685. I de förordningar han upprättade om militärväsendet stadgades bland annat att regementena skulle hålla regelbundna årliga övningar.

Från 1720-talet började man att använda den öppna heden Backas mo som övningsplats, till en början endast för den södra delen av regementet, men från 1770 också för hela regementet. Namnet antyder vad det är fråga om, en stor öppen hed eller mo, belägen i närheten av gården Backa. Hit inkallades soldaterna från andra delar av länet. Under övningstiden låg de förlagda i tält utmed kanten av fältet. Varje kompani hade sin bestämda plats, och än idag vittnar exempelvis namnet Sotenäsberget vid fältets västsida om att Sotenäs kompani hade sin lägerplats där.

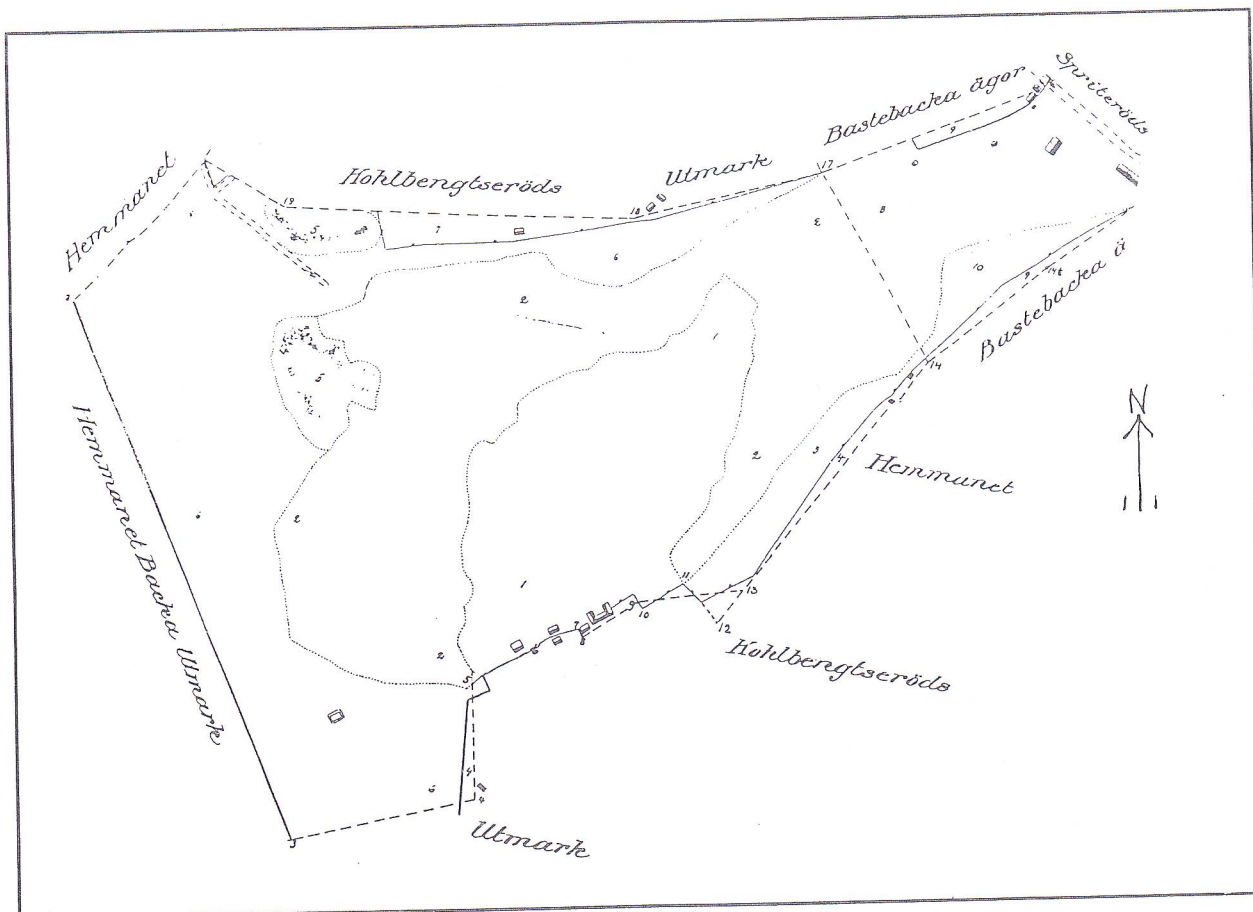
Vid sidan om Backamo fanns också andra övningsplatser, exempelvis Stenehed, vilken var regementets första mötesplats och belägen strax väster om Hällevadsholm. Andra övningsplatser var en mo strax norr om Mo kyrka, Huds mo i Tanum, Drommelsemöds mo på Sotenäs samt vid Färlev bro på Stångenäs. Vidare Dösebacka norr om Kungälv, Kampetorps hed, Hjärtumsskede vid Hjärtums kyrka (nu Älvsborgs län) samt Berga mo i Herrestad. Andra platser har också utnyttjats. Stenehed och Backamo var dock de största medan de övriga endast användes för kompanivisa övningar. Stenehed var egentligen mindre än vad som var önskvärt därför var Backamo var det enda stället där man hade utrymme att öva hela regementet.

Det gamla lägret

Någon gång under 1700-talets slut inköptes ett hus vid landsvägen mellan Grinneröd och Lilla Edet för att användas till sjukhus, men annars fanns få eller inga byggnader på Backamo. Under det tidiga 1800-talet inköptes eller uppfördes enstaka byggnader, bl a ett

nytt sjukhus på det gamlas plats, en "mönstringshytta" i sydöstra delen av lägret samt något förrådshus. År 1841 uppfördes en underofficersmäss, och troligen samtidigt eller något tidigare en officersmäss. Manskapets förläggning var dock alltså i tält.

Exercisheden inköptes inte av Kronan förrän 1859, och kring denna tidpunkt uppfördes ytterligare några byggnader, bland annat den sk gamla baracken, senare flyttad till sin nuvarande plats norr om väg 167. Denna var den första manskapsbaracken på Backamo, och rymde ursprungligen 300 man



Karta över (den gamla) Mötesplatsen Backamo från 1859. Jfr karta på sid 1. Bebyggelsen är huvudsakligen förlagd till den södra delen av området. Källa Bohusläns Regementes Arkiv.

Den nya mötesplatsen, Backamo 1880-1913.

Den gamla mötesplatsen bedömdes med tiden av officerarna som otidsenlig och på deras initiativ inköpte Kronan 1880 marken tillhörande hemmanet Spriteröd i syfte att flytta lägerplatsen dit. Markområdet låg omedelbart öster om det gamla övningsfältet och sträckte sig därifrån ner till Spriterödssjön. Denna sjö omdöptes dock snart därefter för nykterhetens och regementets ryktes skull till Grinnerödssjön. Ytterligare mark inköptes några år senare från Dunnebacken i Hjärtums socken för att där anlägga skjutbanor.

Bland skälen till att flytta övningsplatsen anges i skrivelser från denna tid att det saknades plats att uppföra nya byggnader, att det saknades utrymme för skjutövningar som var lämpade för den tidens moderna vapen samt att terrängen vid den gamla mötes- platsen var ogynnsam genom den ständiga blåsten. Spriterödssjön hade fram till 1879 nyttjats för bad av manskapet men denna möjlighet att gratis nyttja Spriteröds strandparti hade försvunnit när markägaren krävde betalning för detta.

Det nya Backamos uppbyggnad avvek mycket från det gamla. Istället för tält som förläggning åt manskapet uppfördes permanenta baracker. Barackerna förlades till den plana delen av området närmast vägen. Så som de placerades i mitten med två parallellt med vägen och vid sidorna två vinkelställda, kom de att bilda en, vad man vid denna tid benämner, militär-estetisk utformning



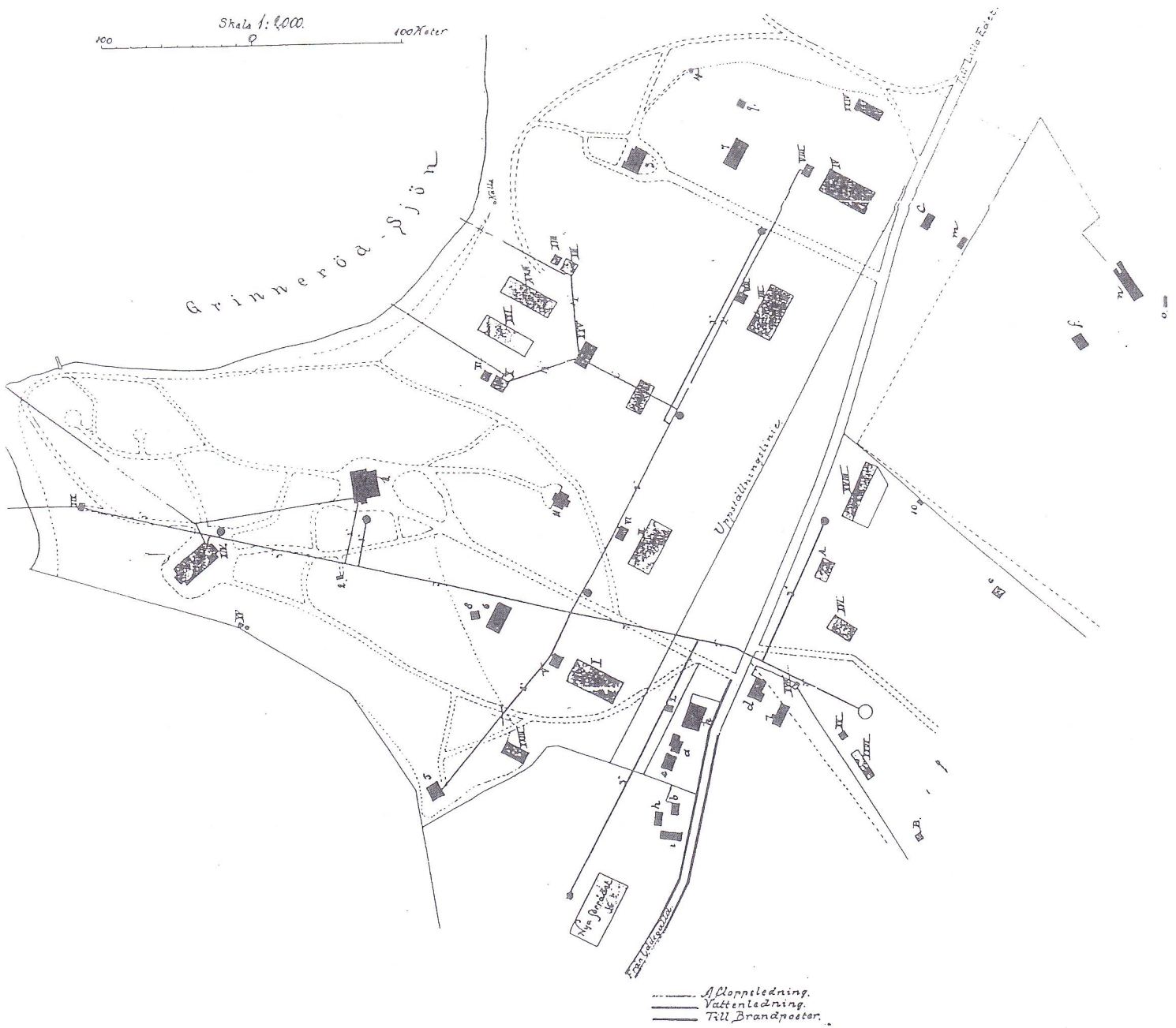
Exercisplatsen med Barack 1 och 2 i bakgrunden.

Tillsammans med uppställningsplatsen närmast vägen fick man då en fasad mot landsvägen, något man ansåg vara viktigt. För hela området utarbetades under åren 1880-1882 flera olika förslag till lokalisering av olika byggnader.

Man beslöt vidare att ersätta det gamla sjukhuset med en helt ny byggnad i ett avskilt läge i backen ner mot sjön. En del korrespondens från denna tid finns bevarad, och visar bl a att sjukhuset beräknades kosta 37 600 kronor och 15 öre (!) och barackerna 20 000 kronor stycket. Tre av manskapsbarackerna var avsedda för beväringar och den fjärde för stamtruppen.

PLAN-KARTA öfver BACKAMO

Skala 1:4000
100 0 100 Meter



Ritning öfver den nya lägerplatsen år 1898.
Källa: Bohusläns Regementes Arkiv.

Kronans		Regementets
A Godärsträd.	VII Sjukhus.	1 Officerskambrene
B Krukhus.	VI Afträd till sjukhuset	2 Off. afträd
C Godärsmedja.	V Uenia sjukhuset.	3 Und. off. kambrone
D Skottvall.	IV Afträd till Uenia sjukhuset	4 Afträd
	III Förrådshus.	5 Stall
	II Bygghus.	6 Morkentens
I Barack N:1.	I Öfverbyggnad till rätta- stället	7
II . N:2.	IX Kattell och bälgsågar	8 Källare
III . N:3.	VIII	9
IV . N:4.	XVI Latrin	10 Afträd
V Toalett till Barack N:1	XV . S.	11 Expeditionsskåp
VI . N:5.	XVII Församlingshus	
VII . N:6.	XIII Gymsal	
VIII Kottus & bakafor		
IX Församlings		
X Kottus N:1 bataljon		
XI Församlings		
XII Kottus N:2 bataljon		
XIII Församlings		

Bland andra byggnader som uppfördes under detta inledande skede kan nämnas två mathallar samt kokhus, vilka förlades mellan barackerna och Grinnerödssjön samt en byggnad belägen intill de ovan nämnda inrymmande arrest och lokal för högvakten. En officersmäss samt en underofficersmäss uppfördes av officerarna själva på de två uddarna i slutningen ner mot sjön.

Manbyggnaden på gården Spriteröd kom att användas som regementsexpedition. Två stycken officersbaracker byggdes också, belägna i backen ner mot mathallarna. En femte manskapsbarack, en s k lägerhydda och något olik de övriga fyra, uppfördes några år efter sekelskiftet. Träd planterades inom området, bl a två alléer från landsvägen till vardera officers- och underofficersmässarna. Ett system av gångvägar anlades också vilket finns utförligt redovisat på en plan över området från 1898.

Stort inflytande över det nya lägrets utformning hade överstelöjtnanten Axel Emil Rappe, som var regementschef från 1882 till 1885, samt förrådsförvaltaren och fanjunkaren C B Sommar.



Allén sedd från norr.



En av gångstigarna ner mot sjön.

Backamolägrat efter regementets flyttning till Uddevalla.

Flyttningen av I 17 till Uddevalla innebar slutet på Backamos storhetstid. En hel del byggnader försvann och området glesades ut. En stor auktion på byggnader inom lägerplatsen hölls 1920. Lägrat fick en ny användning under beredskapsåren när mötesplatsen åter för en kort tid fick en viktig funktion. En del nya byggnader tillkom vid denna tid, såsom nuvarande kanslihuset vid entrén till området samt marketenteriet och officersbarackerna uppförda på rad mellan barack 2 och minnesstenen över officerspaviljongen. Efter krigsslutet fick Backamo funktion som interneringsläger för tyska desertörer fram tills dess de utlämnades till Sovjetunionen och de Allierade.

Av de äldre byggnaderna i nya lägrat på Backamo återstår idag två manskapsbaracker (de två västligaste), sjukhuset samt den s k gamla baracken från 1860 vilken flyttades hit för att användas som läsesal m m. En del av allén till officersmässen finns alltså kvar, trots att denna byggnad flyttades för 78 år sedan. På ungefär hälften av den tidigare bebyggda lägerytan har de äldre byggnaderna nu rivits.

De byggnader som försvann från Backamo i det tidigaste skedet monterades i de flesta fall ned och flyttades till andra platser. Officersmännen blev barnhem i Resteröd, intill nuvarande Restenässkolan. Underofficersmännen liksom den gamla officerspaviljongen från gamla lägret vid heden blev bostadshus i Ljungskile. Den förstnämnda nära järnvägstunneln och den sistnämnda i hörnet vid Hälles allé på vägen mot Tjöstelseröd och gamla vägen till Backamo. Regementsexpeditionen, den före detta manbyggnaden på Spriteröd, flyttades ända upp till Gravarne, musikbaracken vilken var det tidigare gamla sjukhuset flyttades till Uddevalla där den stod invid ridhuset. Tredje och fjärde manskapsbarackerna, dvs de två östligaste, flyttades till Nya varvet i Göteborg. De flesta av dessa byggnader är rivna i senare tid, utom officersmännen som ännu står kvar på Restenäs.

ALLMÄNT OM MILITÄRENS ÖVNINGSPLATSER

De militära övningsplatsernas utveckling är, liksom hela den militära organisationens, i stort generell för hela riket. Så är följaktligen också fallet med de flesta av de byggnader som uppfördes på dessa mötesplatser. De ursprungliga bostäderna för de indelta soldaterna vid sina årliga övningar var tält och så var det på de flesta mötesplatser fram till de sista decennierna av 1800-talet. Övergången från tält till barack var inte enbart grundad på omtanke om soldaterna utan att de dyra och svårtransporterade tälten enligt nya rön vid krig skulle ersättas med grävda bivacker. Härigenom ansågs tältet inte längre ha någon självklar roll på mötesplatserna. Naturligtvis bör också de allt längre övningsperioderna ha spelat en roll.

Manskapsbaracken som förläggning tillhörde militärväsendet sedan 1600-talet men var då knuten till försvarsanläggningarna. Under åren 1830-1858 uppfördes på några militära mötesplatser baracker som försök och på lokalt initiativ. Intresset för försöken var dock stort från Krigskollegium och 1858 gjordes en hemställan om att få uppföra timrade baracker av en specificerad typ på ett antal regementsmötesplatser. En byggnad av denna typ, modell 1858, finns alltjämt på Backamo och kallas idag byggnad 9. Förutom på Backamo finns den på Trossnäs hed (Värmlands regemente) och på Romme hed (Dalregementet).

Baracktypen var avsedd för 300 man och hade en längd av 158 fot (47,4 m), en bredd av 37 fot (11,1 m) samt en höjd av 10 fot (3,0 m). Byggnaden skulle vara uppförd i skrätt timmer om 4-6 tums tjocklek som skarvades mellan varje fönster medan invändiga och utvändiga följare som sammanbands med bult och skruv. Den inre följaren var intappad i golv och takbjälke. Grunden var en 2 fot hög stensockel med ventilationshål. Mitt på byggnaden timrades en förstuga vilken också höll samman de båda långväggar.

Ny framställan om att få uppföra baracker på mötesplatserna gjordes under 1870-talet och år 1877 beslutade riksdagen om bidrag för detta ändamål. Ett stort antal baracker på olika regementen tillkom enligt detta beslut. Ritning till baracktypen hade gjorts 1873 och en barack av denna typ uppfördes på Backamo. Modellen var avsedd för 20 underofficerare och 336 man. Två nya förslag till typbaracker utarbetades år 1881, avsedda för drygt 400 man varav båda hade trappor i båda ändarna men en dessutom hade en bred trappa i byggnadens mitt. En variant på den senare med mittrappa tillkom i två exemplar på Backamo, ritad 1882 och byggd 1883-84.

Fram till sekelskiftet uppfördes särskilda tvätthus för manskapets hygien men kring sekelskiftet tillbyggdes barackerna med tvättutrymmen på gavlarna. Det skedde på Backamo 1902. Denna förändring av barackerna skall ses mot bakgrund av den förändring av utbildningen som 1901 års härordning innebar. De värnpliktigas utbildningstid, som under 1800-talets första hälft var 14 dagar men som under seklets senare del ökade i etapper från 27 till 68 dagar, ökade enligt denna härordning till 240 dagar. För detta krävdes baracker som var bättre rustade för den kalla delen av året. Utbildningstidens förlängning innebar dessutom ett stort behov av nya baracker för att hysa manskap. Som en mer temporär lösning, med tanke på att mötesplatserna redan vid denna tid förväntades avvecklas till förmån för regementen i städerna, gjordes ritningar till en enklare monteringsfärdig byggnad vilken totalt uppfördes i 40 exemplar, varav en på Backamo. Byggnadstypen, vilken benämndes lägerhydda, var 50 m lång, 14 m bred och 9,5 m hög. Byggnaden bestod interiört av ett enda stort rum och var avsett för 360 man. På äldre fotografier kan man se att den på Backamo låg placerad mellan barack nr tre och fyra.

KULTURHISTORISK BEDÖMNING AV BACKAMO

Värderingsgrunder

Det kulturhistoriska värdet av en anläggning som Backamo bör grunda sig på en sammanvägning av flera olika synsätt. Ett kan vara det litterära, i visan kan Backamo säkert stoltsera med att vara den mest omsjungna regementsövningsplatsen. Ett annat kan knytas till det historiska skeendet kring utlämningen av de tyska krigsfångarna. Ett tredje kan vara det lokalpatriotiska att detta är platsen där Bohusläns regemente, länets egna regemente, höll till.

Som alla militära mötesplatser har Backamo dessutom en både militär och lokal historia. Med det senare menar vi då den med dåtida mått stora betydelse för den omkringliggande trakten som militärövningarna innebar. Till Backamo var knutet skräddare, sömmerskor, skomakare, snickare, sadelmakare och förrådspersonal. Det gav arbetstillfällen likaväl som avsättning för jordbrukets produkter. Socialt måste det också ha betytt mycket att en mängd officerare bosatte sig i Backamos omgivningar, bl a i Lyckorna och Ljungskile. Den arkitektur som kännetecknar sommarvillorna i dessa orter återfinns också näst intill identisk i de två lokalt präglade byggnaderna på Backamo, de nu rivna båda officersmässarna. Sannolikt, även om vi inte kan belägga detta, tog också de lokala byggmästarna i trakten till sig den nya byggnadsteknik som kännetecknar barackerna på Backamo med sin blandning av traditionell timringsteknik och det sena 1800-talets ingenjörskonst, och nyttjade denna i byggandet av de storslagna sommarvillorna kring Ljungskile.

Det natursköna läget invid Grinnerödssjön har lovprisats såväl i de monografier över Backamo och I 17:s föregångare som i Von Konows artikelserie om landets gamla mötesplatser och kan ses som ytterligare ett i raden av Backamos värden. Museets bedömning av det kulturhistoriska värdet av miljön kring den gamla militära mötesplatsen Backamo bygger till mycket stor del på det som finns här idag i form av byggnader och andra minnesmärken. För en sådan bedömning krävs en kunskap om de kategoribyggnader som kännetecknade dessa anläggningar.

En samlad kunskap om militära övningsplatser och deras bebyggelse finns att hämta i boken "Kaserner, baracker och hyddor", skriven av Ejnar Berg, tidigare byrådirektör vid Fortifikationsförvaltningen. I boken, som är Bergs doktorsavhandling i konstvetenskap, ges en presentation av de byggnader och byggnadstyper som utarbetades för övningsplatserna under i första hand förra seklets andra hälft. Mellan raderna går här att utläsa att det byggnadsbestånd som alljämt finns på Backamo idag unikt. Här finns typbaracker från 1858, d v s 9:ans barack som flyttades hit från det "gamla" Backamo, och här finns en variant av den barack som togs fram 1881 och som fick en stor spridning bland de olika regementenas övningsplatser, samt en typbarack från 1940-talet. Sjukhusbyggnaderna, vilka även de utformades efter typritningar finns ej nämnda i rapporten. Genom direkt kontakt med Ejnar Berg har dock framkommit att även denna byggnad är bättre bevarad än vad som är fallet med andra militära övningsplatserns sjukhus. Vid det möte angående Backamos framtid som hölls 1984, där representanter för I 17, Fortifikationsförvaltningen, Uddevalla kommun, riksantikvarieämbetet och Bohusläns museum medverkade, framgick även att Ejnar Berg bedömde såväl barackerna som sjukhuset som unika genom sin ursprunglighet.

I den riksomfattande inventering av militära lägerplatser som gjordes av riksantikvarieämbetet och Fortifikationsförvaltningen under mitten av 1980-talet förordades Rommehed och Revingehed som de mest bevarandevärda lägerplatserna. Rommehed utanför Borlänge bedömdes som den bäst bevarade mötesplatsen med träbebyggelse medan Revingehed bedömdes som den mest välbevarade militära mötesplatsen med övervägande stenbyggnader. Någon ytterligare prioritering de olika lägerplatserna emellan gjordes däremot inte. I den kontakt som under arbetets gång tagits med Fortifikationsförvaltningens handläggare av byggnadsminnesärenden, Kennet Kartaschew, finns ett behov av att en ny prioriteringslista över de olika mötesplatserna görs samt en klassning av de olika byggnaderna på olika mötesplatser i landet.

Det är enligt ansvariga för kulturmiljöfrågor på Fortifikationsförvaltningen mycket angeläget att fråga om rivning av de äldre byggnaderna på området handläggs i samråd såväl med Fortifikationsförvaltningen som med riksantikvarieämbetet.

Museet anser alltså att Backamos värde ligger såväl i de enskilda byggnaderna som i den miljö de tillsammans formar. Inom västra delen av området finns ett unikt urval byggnader som på ett pedagogiskt sätt visar militärlägrens bebyggelse under den knappa hundraårsperiod under vilken man gradvis övergav förläggning i tält till förmån för permanenta förläggingsbyggnader. De viktigaste beståndsdelarna i miljön är de tre äldre barackerna samt sjukhuset. Dessa är bevarade i ett ovanligt ursprungligt skick, jämfört med övriga kvarvarande i landet. Byggnaderna från beredskapstiden flyttar sedan fram den historiska dimensionen till den sista stora byggnadsepoken på lägerplatserna, samtidigt som de sätter in de äldre byggnaderna i ett större historiskt sammanhang.

Avgränsning av den kulturhistoriskt värdefulla miljön.

I Kulturminnesvårdsprogram för Uddevalla kommun upptas Backamo som en bevarandevärd miljö. I avgränsningen ingår den nya lägerplatsen på Spriteröds mark, hemmanet Skogen nordväst därom samt ett område med officersboställen från sekelskiftet rakt väster om den nya lägerplatsen. Gamla lägerplatsen vilken idag används som flygfält ingår däremot inte i miljön.

Inom denna avgränsning utgör västra delen av nya lägerplatsen, där de ovan nämnda byggnaderna ligger, det åskådligaste och viktigaste partiet. Generellt bör alla åtgärder inom kultur- minnesvårdsprogrammets avgränsningar utföras med stor hänsyn. Dock är detta kärnparti, västra delen av nya lägret, omistligt för förståelsen av lägrets övriga delar. I det nu förestående omvandlingsskedet är det därför nödvändigt att

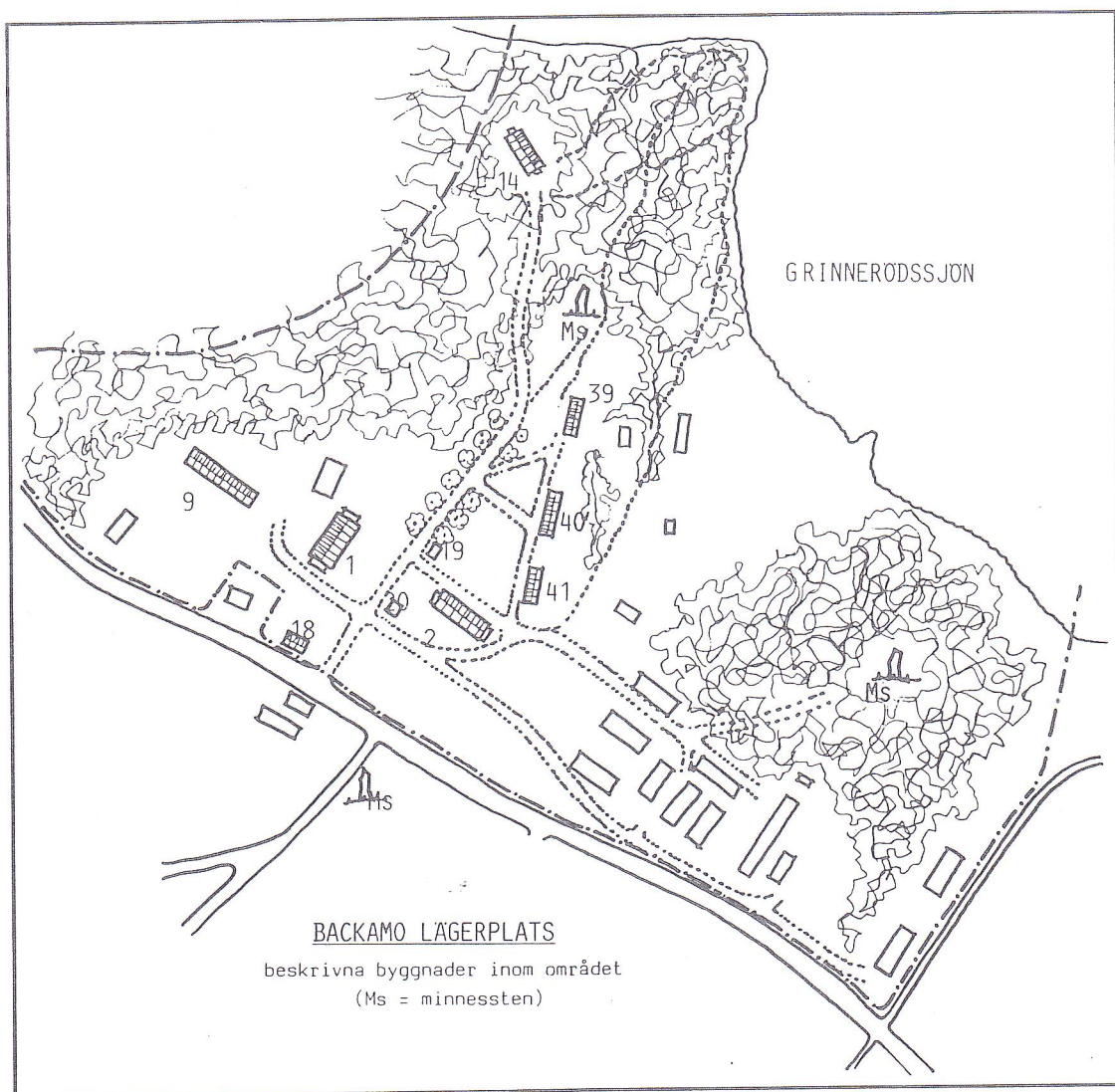
bevarande- och vårdåtgärder i första hand koncentreras här. I detta parti ingår barackerna 1,2 och 9, sjukhuset, barackerna 39 och 41 samt marketenteriet byggnad 40. Vidare allén mellan grinden och platsen för officermännen med minnesstenen, liksom den skogbevuxna marken ner mot Grinnerödsjön. Också gångstigar mellan barackerna och Täcka udden utgör värdefulla och bevarandevärda inslag i miljön.

Bevarandeåtgärder

- Ovan nämnda byggnader skall bevaras och underhållas. För mer detaljerade rekommendationer, se byggnadsbeskrivningarna i följande kapitel.
- Området skall hållas fritt från sly och annan undervegetation. Detta kan ske genom slätter eller som nu, med bete. Dock skulle marken behövas betas något hårdare.
- Gångvägar och stigar hålles öppna.
- Området är idag mer bevuxet med barrträd än vad som ursprungligen var avsett. Dels bör det gallras mellan sjukhuset och de övriga byggnaderna, dels bör möjligheten att gallra mellan bebyggelsen och sjön ses över.
- Allén bevaras och vårdas.
- Minnesstenarna kvarstår. Området närmast varje sten, samt siktlinje till stenen på platsen för underofficersmännen hålls röjda.

BYGGNADSBESKRIVNINGAR

Nedan följer en kortfattad beskrivning av de kvarvarande byggnaderna inom den västra delen av lägerområdet. För de fyra äldre byggnaderna finns också rekommendationer om hur de bör hanteras i framtiden.



Beskrivna byggnader inom området. Ms=Minnesstenar.

De äldre byggnaderna

Byggnad nr 1 och 2

Barackerna är uppförda 1883-84 som förläggning för det meniga manskapet. Byggnaderna ritades 1882 men skiljer sig endast i detaljer från de typritningar som ritades 1861 och som

kom att uppföras i c a 40 exemplar på de olika exercisplatserna runt om i landet. Ursprungligen ansökte arméförvaltningen om att få uppföra tre nya baracker av denna typ på Backamo för en beräknad kostnad av 20 000 kronor per barack, samt att återanvända den gamla baracken. I Kungl. Majt:s yttrande över begäran hävdades dock att fyra likadana byggnader borde uppföras, vilket även skedde. Barackerna 3 och 4 försvann dock sannolikt redan på 1920-talet.



Barack 1 från söder.



Barack 1 från nordväst.

Manskapsbarackerna 1 och 2 är mycket lika, och skiljer sig åt endast i detaljer. Skillnaderna är att 1:an, vilken ligger i en sluttning, har källare under halva husets längd samt att 2:an har en brandmur i husets mitt. Det är två rektangulära, avlånga byggnader i en och en halv våning under sadeltak. Byggnaderna är uppförda i bilat timmer och fasaderna är klädda med stående profilerad locklistpanel. På 2:ans barack har den profilerade locklistan delvis bytts ut mot en enkel oprofilerad list.

Barack nr 1 har svartlackerad trapetskorrugerad plåt på taket medan nr 2 har ett tak täckt med papp. Fönstren är sexdelade med kryssspröjs och vita fönsterbågar. Fönsteromfattningarna har en karaktäristisk utformning genom sina lövsågerier.

Bottenvåningarna innehåller vardera två stora logementssalar samt några mindre expeditjonsrum. Utmed gavlarna finns tvätt- och torkrum vilka byggdes till 1901-02. Ingångar finns på bägge gavlarna samt mitt på framsidan. Tre trapphus, ett centralt och ett vid respektive gavelingång leder upp till vindsvåningen. I de båda gaveltrapphusens vilplan sitter väggfasta gevärsställ.

Interiört finns bevarade äldre paneler, lister och spegeldörrar. Väggarna är idag vitmålade med gula snickerier. Ursprungligen har snickerierna varit vita medan väggpanelen varit antingen fernissad eller brunmålade (båda färgställningarna förekommer).

Av senare tiders förändringar märks främst de moderna ventilationstrummorna i taket.

KULTURHISTORISK BEDÖMNING:

Byggnaderna är karaktärsfulla och särpräglade, och utgör mycket viktiga beståndsdelar i miljön på Backamo. De är dessutom bland de mest oförändrade av de få kvarvarande barackerna av denna typ i Sverige. Byggnaderna är således synnerligen bevarandevärda.

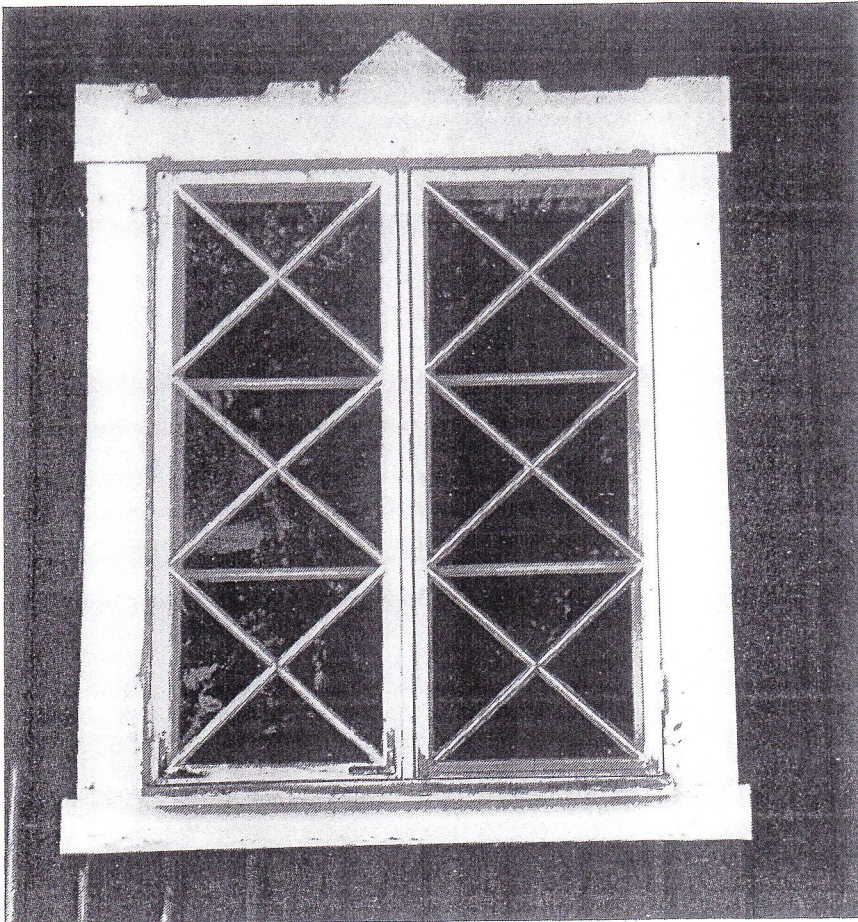
KULTURHISTORISK REKOMMENDATION:

Panel samt äldre dörrar, fönster och ursprungliga snickerier skall bevaras så långt möjligt. Vid eventuellt utbyte av dessa detaljer bör nya utföras i samstämmighet med originalet. Ett återskapande av byggnadernas ursprungliga interiöra färgsättning skulle sannolikt ge byggnaderna ett fördelaktigare utseende.

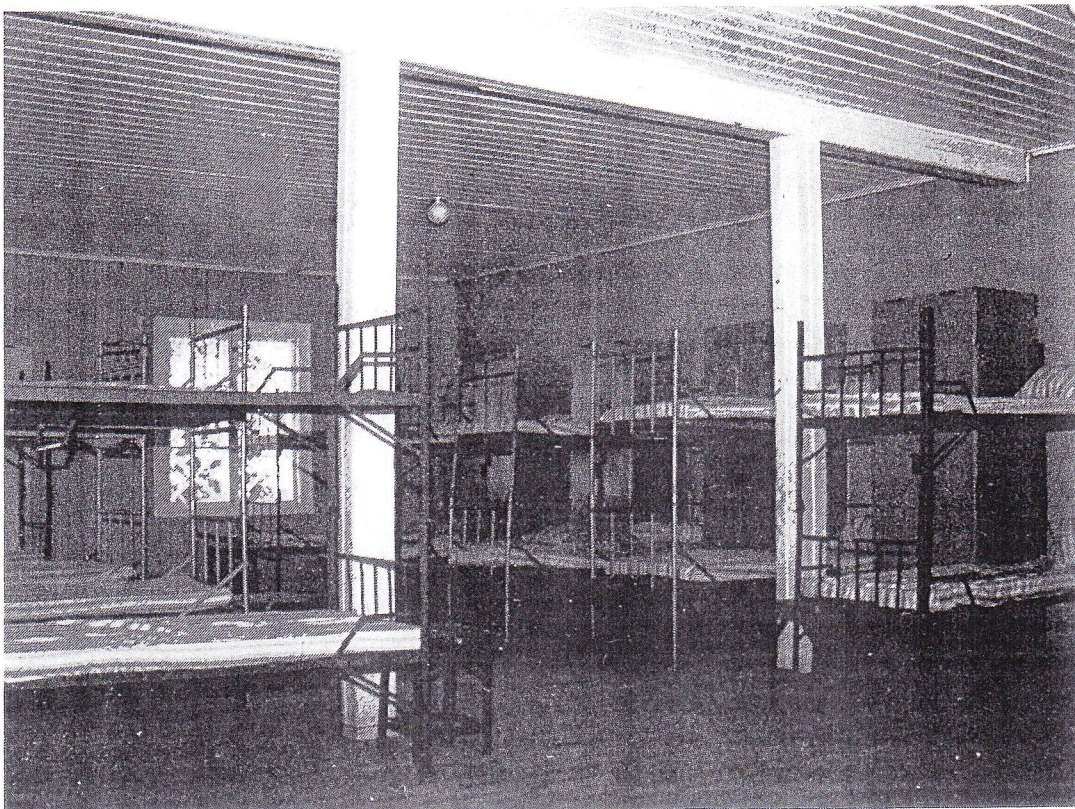
Byggnad nr 9, "gamla baracken"

"Gamla baracken", som byggnaden ibland kallas, är den äldsta byggnaden inom området. Den uppfördes ursprungligen på den gamla lägerplatsen och var den första manskapsbaracken på Backamo och den enda som uppfördes på den gamla lägerplatsen Backas mo. Byggnaden var den första generationen av typbaracker som ritades för krigskollegiums räkning och uppfördes i totalt 17 exemplar. Kring år 1890 flyttades byggnaden till nuvarande plats och kom därefter främst att användas som läsesal och verkstad. Ritningen på sidan 21 visar hur byggnaden såg ut på 1890-talet.

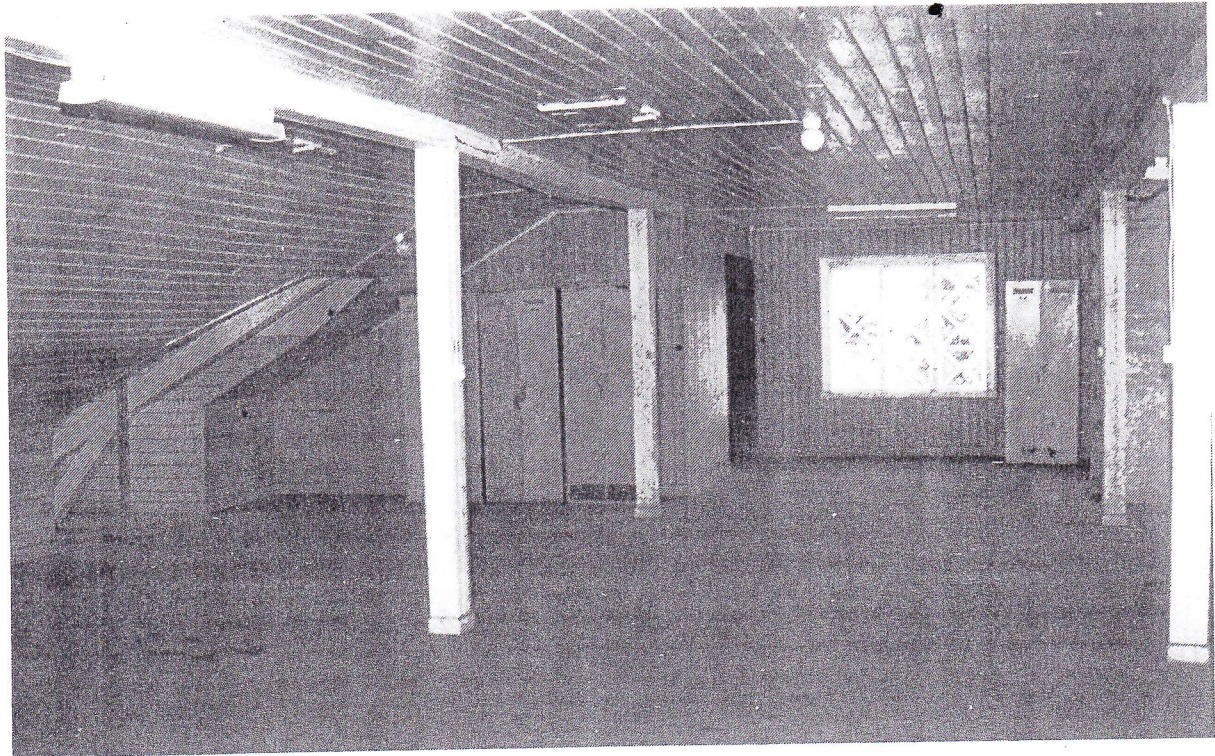
Gamla baracken är en rektangulär, avlånga byggnad i en och en halv våning under sadeltak täckt med svartlackerad trapetskorrugerad plåt. Fasaden är klädd med stående profilerad locklistpanel, rödmålade med vita snickerier. Fönstren är sexdelade med spröjs och har vita fönsterbågar. Stora dubbelportar leder in i byggnaden på bägge långsidorna samt på öst-



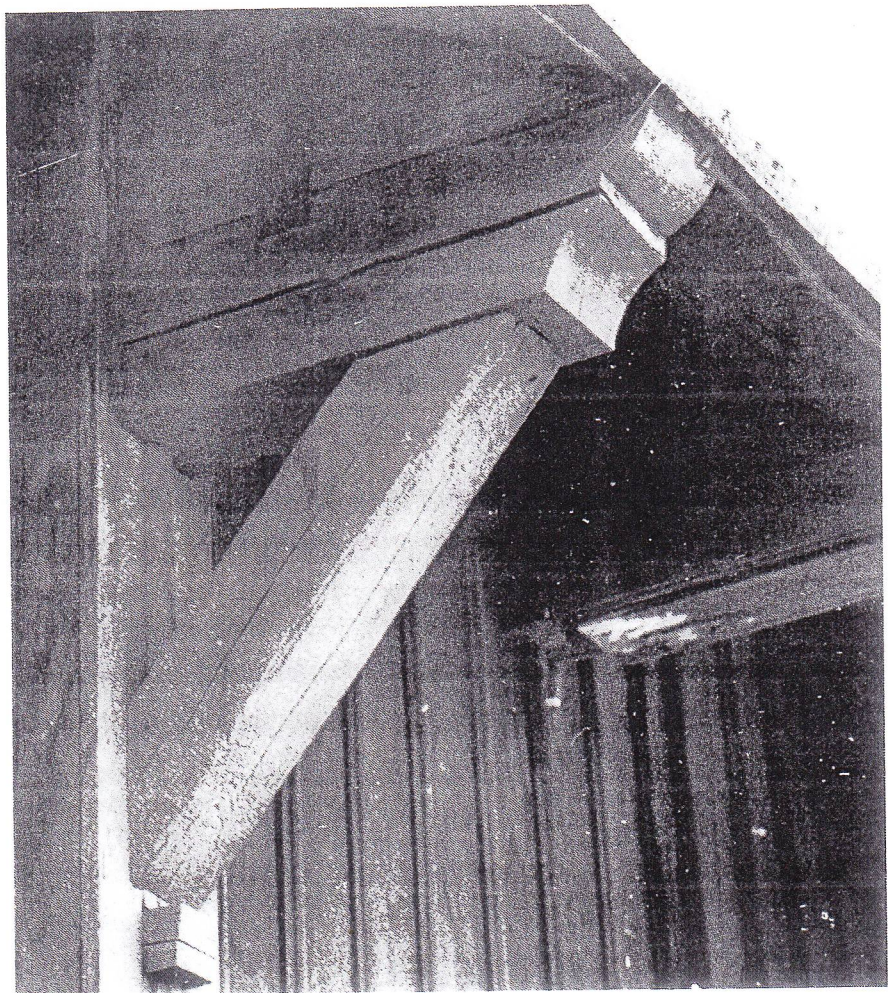
De krysspröjade fönstren och fönsterfodren är karaktäristiska detaljer i fasaden.



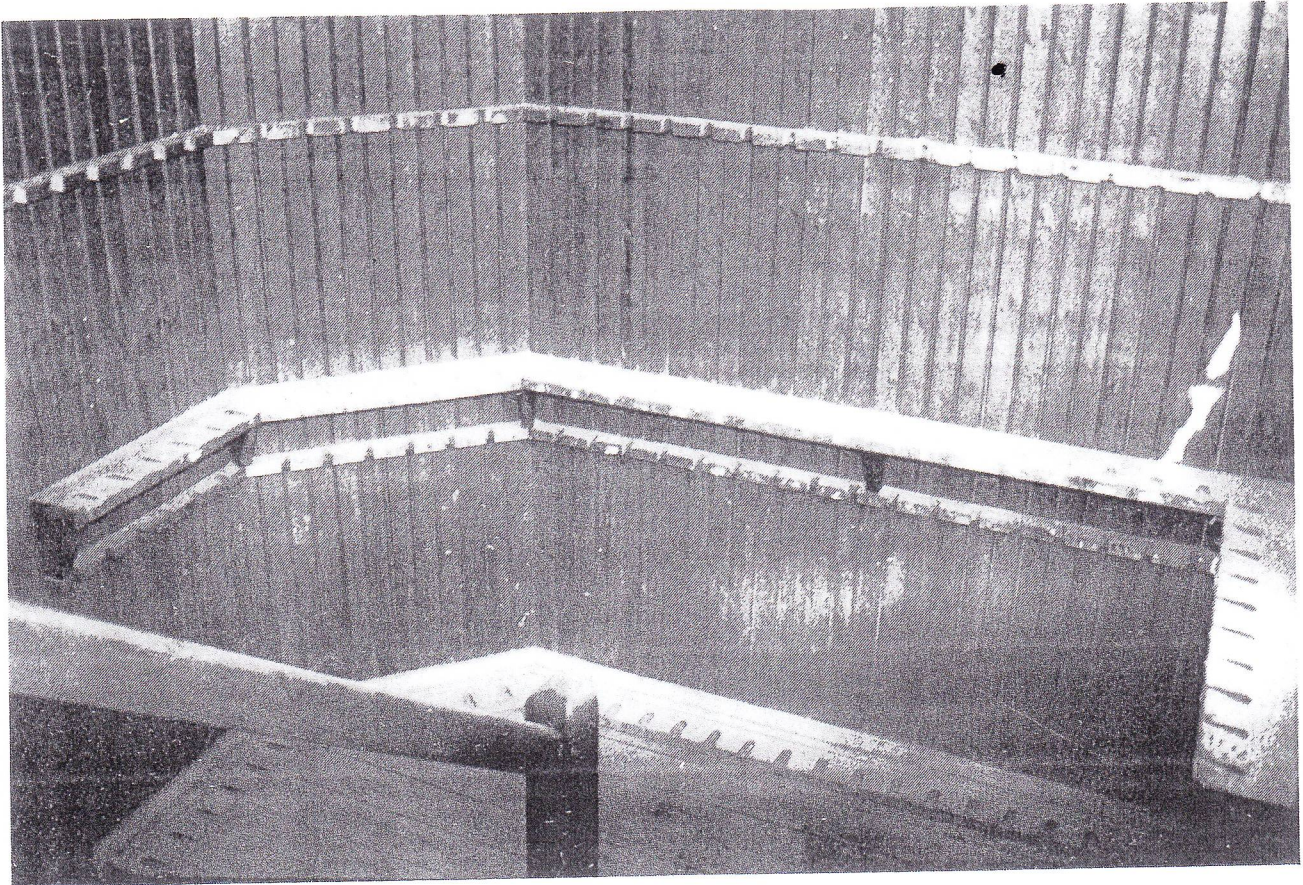
Logement på nedervåningen av barack 1.



Övervåningen i barack 1.



Konsolerna under taket.



Gevärsställen i trapphallen.

gaveln. Två mindre dörrar finns på västgaveln. Stommen är av bilat timmer vilken stagas av följare vilka är fästade i timret med genomgående bult. Detta är en väsentlig konstruktiv detalj för en så lång byggnad som dessutom ger fasaden rytm och förstärker dess symmetri.

Inuti finns sex salar, varav fem har fungerat som logement och en senast som expedition. Ursprungligen har dock de östligaste fyra utgjort en enda stor sal, vilken senare uppdelats med mellanväggar. Centralt i den västra delen finns ett tvättrum. Uppvärmning har skett med järnkaminer.

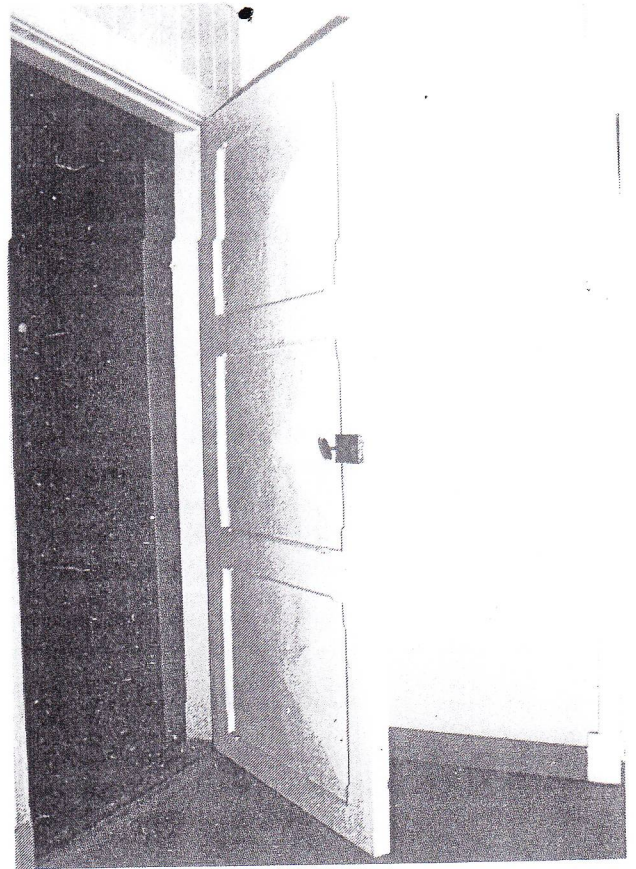
Interiört finns bevarade äldre paneler, lister och spegeldörrar. Snickerierna är vitmålade och vägghpanelen fernissad. Vinden består av ett enda långt oinrett rum. I den västra delen av vinden finns dock vindsbjälklag och här går det att spåra platsen för en tidigare invändig vindstrappa.

KULTURHISTORISK BEDÖMNING:

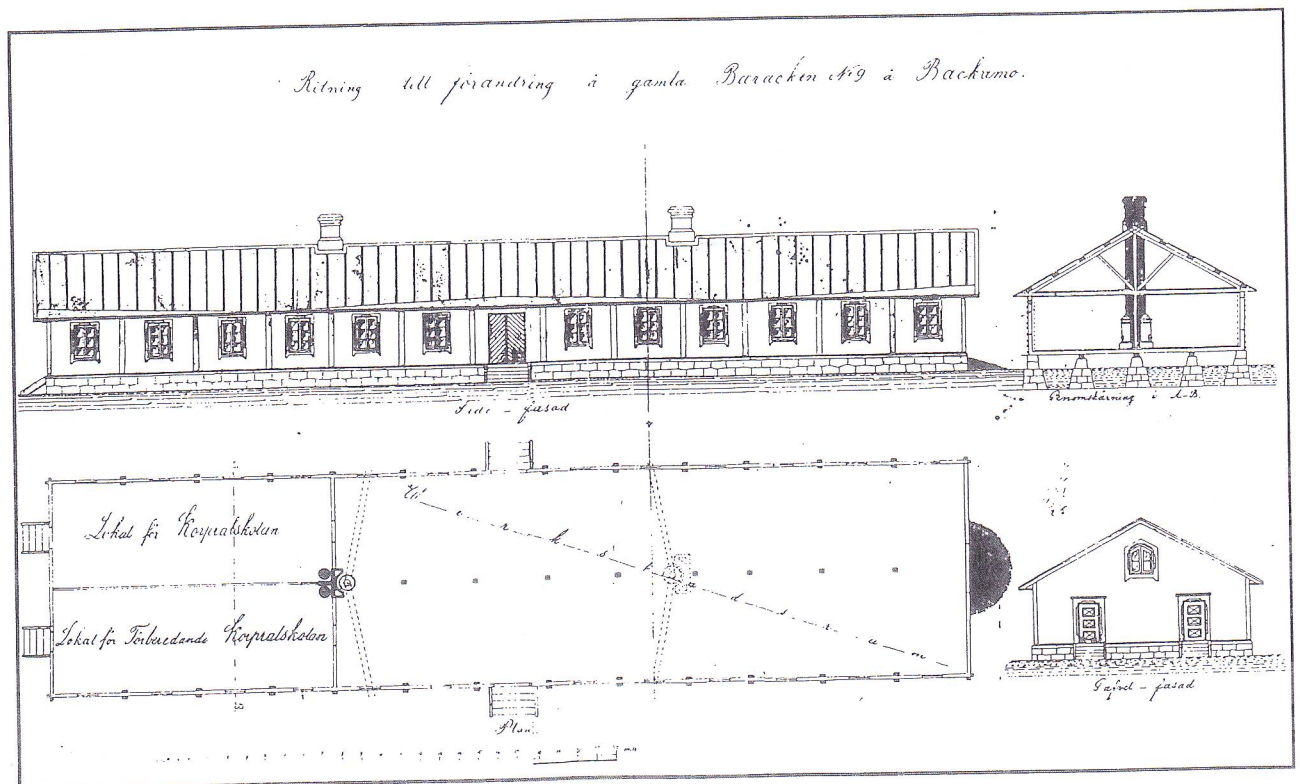
Byggnaden är förhållandevis välbevarad och bland de få detaljer som har förändrats sedan 1890-talet är byggnadens mellanväggar vilka flyttats alltefter de behov och funktioner byggnaden haft. Fönster, fotlister, dörrkarmar och dörrar är troligen från 1890-talet. Resterade detaljer tillhör byggnadens ursprung från 1858. 9:an tillhör en av den tidigaste generationen av typritade manskapsbaracker vilka idag endast finns bevarade på tre militära lägerplatser. Ejnar Berg gör i sin bok bedömningen att den på Backamo är den bäst bevarade. Museet delar helt denna uppfattning.

KULTURHISTORISK REKOMMENDATION:

Eventuella förändringar eller tillbyggnader skall utformas i den enlighet med byggnadens karaktär. Det är av stor vikt att den får behålla sin långsmala form. Takkupor och frontespiser, vilka kännetecknar de senare manskapsbarackerna, bör undvikas på "9:an". Panel samt äldre dörrar, fönster och ursprungliga snickerier skall bevaras så långt som möjligt liksom den exteriöra färgsättningen. Vid byte av äldre snickeridetaljer skall nya utföras i samstämmighet med originalet.



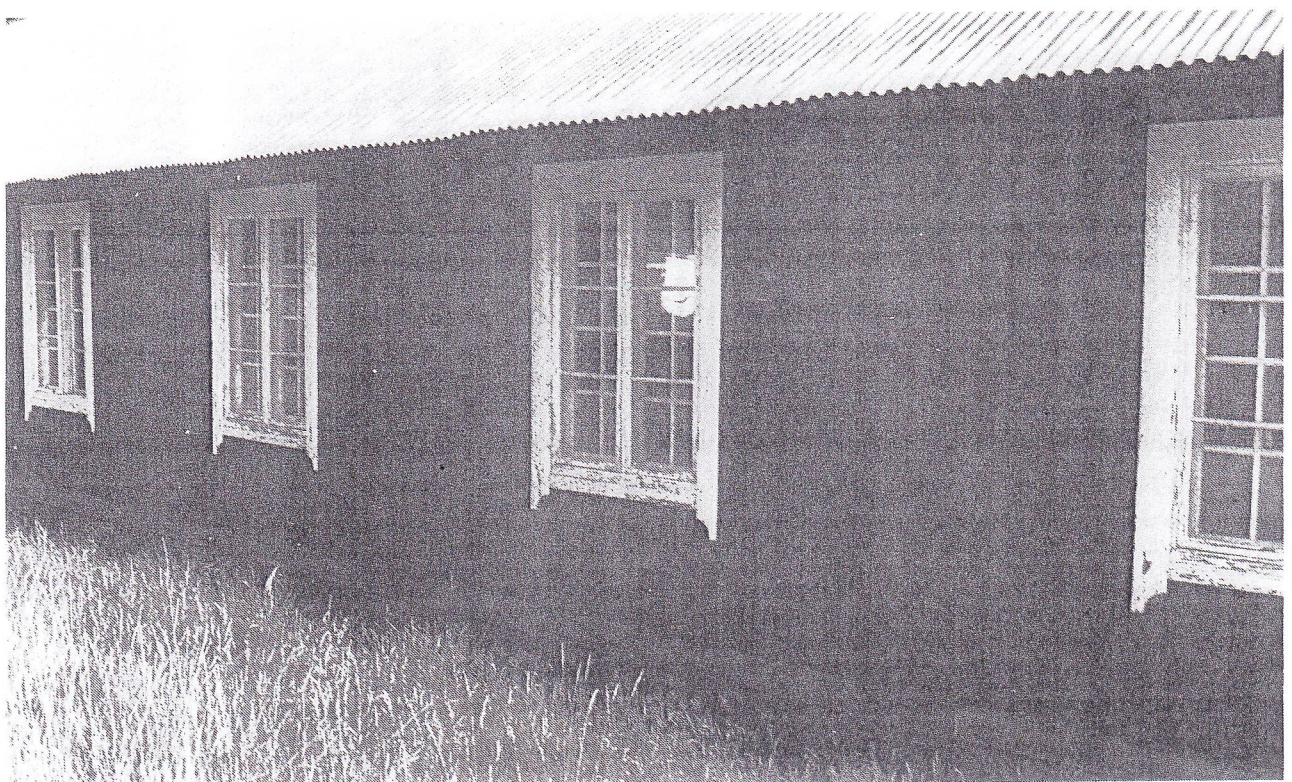
Innerdörr i barack nr 9.



Ritning till förändring av barack 9. Källa: Bohusläns Regimentes Arkiv.



9:ans barack från sydost.



9:ans barack, fönster.



Sjukhuset från nordost.

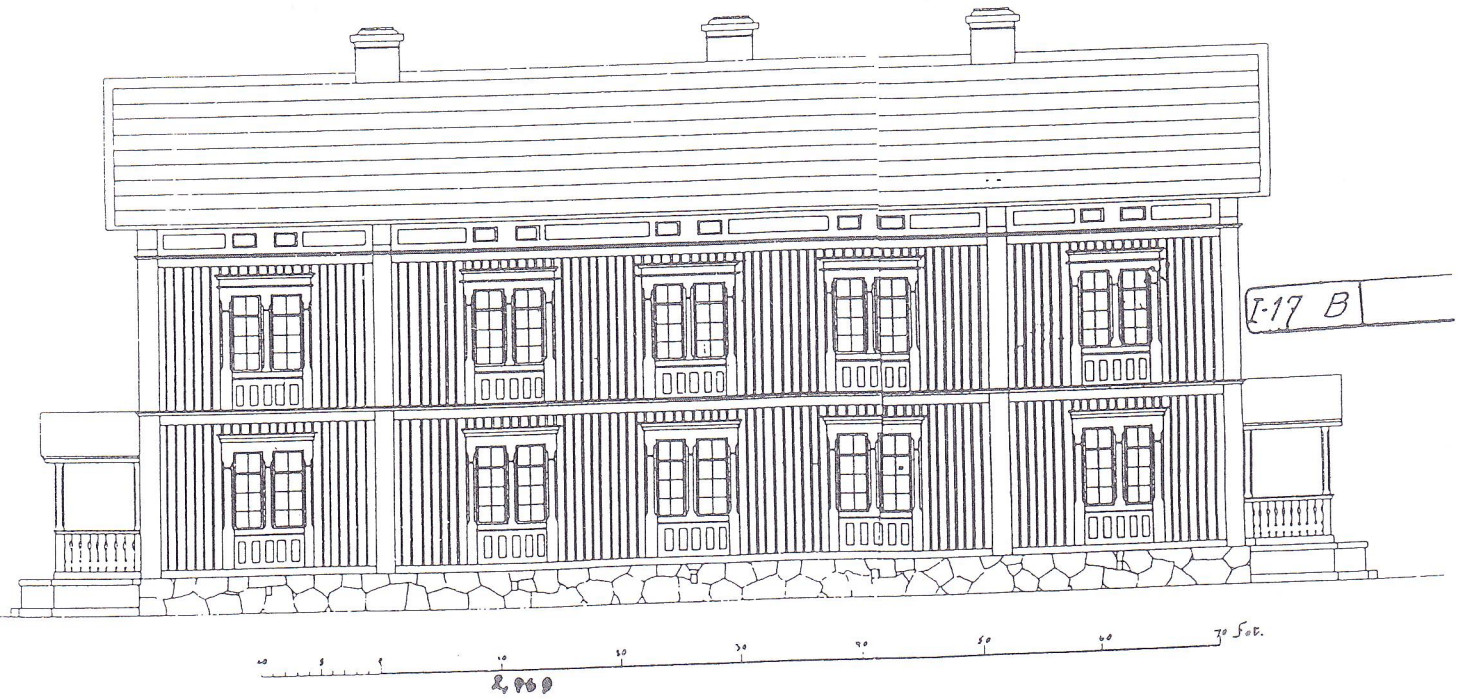
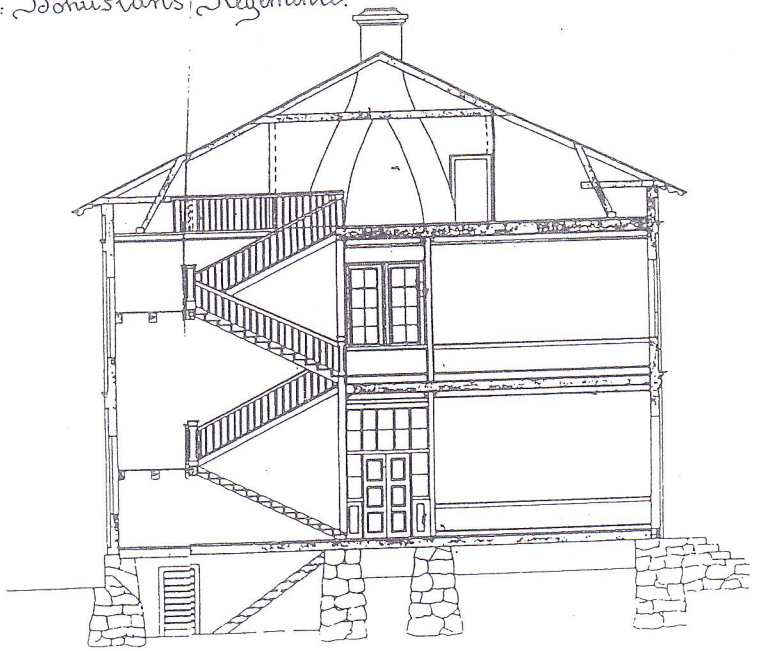
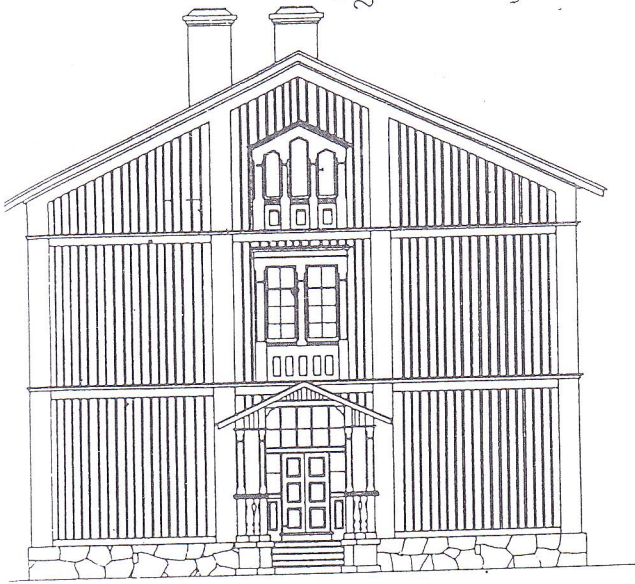
Byggnad nr 14, "sjukhuset"

Sjukhuset uppfördes i samband med flyttningen till den nya lägerplatsen och dess nuvarande lokalisering finns föreslagen i den plan över området som gjordes upp 1881. Sjukhuset var avsett att ersätta den äldre byggnaden på gamla lägerplatsen från 1812 och som dömdes ut redan år 1862. Den byggnad som föreslogs var av en typ som redan kommit att uppföras på Dalregementets exercisplats Rommehed. Den av arméförvaltningen beräknade kostnaden för bygget var år 1881 37 000 kronor och 15 öre men reviderades av Kungl. Maj:t till 31 662 kronor.

Sjukhusbyggnaden är en rektangulär avlång byggnad i två och en halv våning under sadeltak täckt med svart korrugerad plåt. Fasaden är klädd med stående profilerad locklistpanel, gulvit med snickerier och vindskivor i samma färg. Fasaden är artikulerad med en våningsskiljande gesims, lisener i hörn och på väggfält, samt markerade fönsteromfattningar där sidofodren går ner till respektive våningslist och sockel. På vardera gaveln finns en entré med öppen förstukvist utanför. Fönstren är åttadelade med spröjs och har vita fönsterbågar.

Interiört finns bevarade äldre paneler, lister och spegeldörrar. Bägge våningarna har en mittkorridor som löper från gavel till gavel med rum och salar belägna på ömse sidor. I korridoren liksom läkarmottagningen och behandlingsrummet i sydöstra hörnet av bottenvåningen finns bröstningspanel på väggarna.

Fasad och Profil
 till
 Sjukhus för Kongl. Bohusläns Regemente.



Ritning till sjukhusbyggnad. Källa: Bohusläns Regementes Arkiv.

Interiört finns bevarade äldre paneler, lister och spegeldörrar. Bägge våningarna har en mittkorridor som löper från gavel till gavel och med rum och salar belägna på ömse sidor. I korridoren liksom i läkarmottagningen och behandlingsrummet i sydöstra hörnet av bottenvåningen finns bröstningspanel på väggarna.

I enlighet med den diskussion som vid byggnadens tillkomsttid pågick om vikten av god ventilation och tillräcklig luftvolym för de människor som vistas i byggnaderna, och allrahelst för den som är sjuk, har sjukhuset också en ansenlig takhöjd, uppskattningsvis 3,5 m.

Södra halvan av bottenvåningen är väl underhållen och delvis moderniserad, troligtvis under 1930-40-talen. Den har brukats fram till 1970-talet. Denna del, som bl a fungerat som läkarmottagning, är avskild från övriga byggnaden med en vägg tvärs igenom korridoren. Den innehåller förutom behandlingsrum, läkarmottagning, pentry och toalett även två stora sjuksalar.

Övriga tre fjärdedelar av byggnaden är betydligt mer sliten, men samtidigt mindre förändrad från tillkomsttiden. Här finns på bottenvåningen köksutrymmen samt tre salar vilka använts som underofficersmäss". Centralt på västra sidan om korridoren leder trappan upp till andra våningen.

Planlösningen är densamma i bägge våningarna, om än med olika funktioner i rummen. Andra våningen innehåller sju salar och tre mindre rum, varav ett på dörren bär texten "Reg-chef". Färgsättningen av snickerierna går i dämpade grå toner. Dörrspeglarna är ljusockra. Under den grå färgen finns spår av en äldre färgsättning i guldockra. Tapeter på spännpapp klär väggarna. Även i rummen/salarna finns en bröstningslist lågt placerad. I nästan alla rum/salar finns runda, vita kakelugnar med en anmärkningsvärd höjd. Kakel ugnarna är i stort identiska utom i det övre skiftet, kronan, vilken varierar.

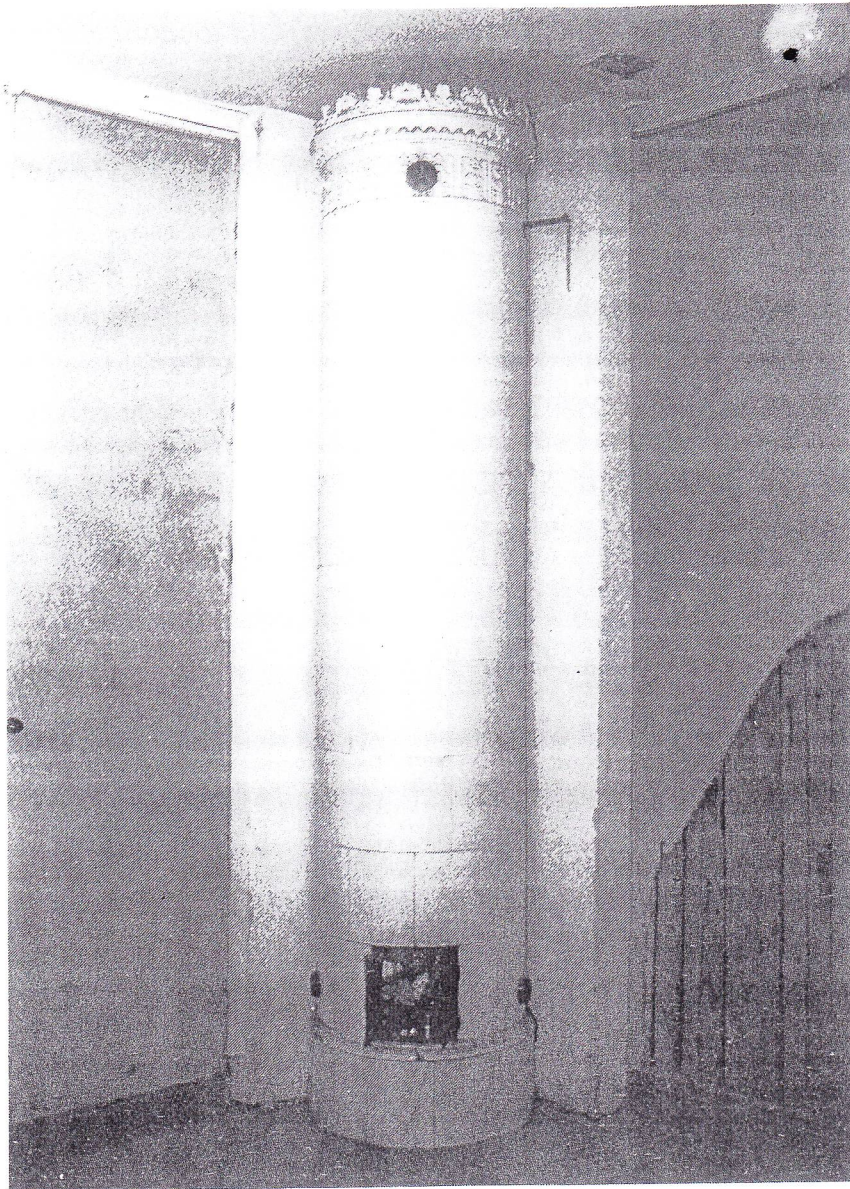
Vinden består av ett stort öppet rum med synlig murstock samt två inredda gavelrum på var sida. Båda dessa har kakelugnar.

KULTURHISTORISK BEDÖMNING:

Byggnaden är karaktärsfull och särpräglad, och utgör en viktig beståndsdel i miljön på Backamo. Den har förändrats förhållandevis lite sedan uppförandet. Byggnaden är mycket bevarandevärd.

KULTURHISTORISK REKOMMENDATION:

Eventuella förändringar eller tillbyggnader skall utformas i enlighet med byggnadens karaktär. Panel samt äldre dörrar, fönster och ursprungliga snickerier skall bevaras så långt som möjligt. Vid byte av dessa detaljer bör nya utföras i samstämmighet originalet. Ange-
läget är även att behålla den färgsättning som återfinnes på andra våningens dörrar, foder och fönster. Även kakelugnarna, vilka i flertalet fall är välbevarade, bör sparas även om en del kan vara skadade så att det inte går att elda i dem.



Kakelugn i sjukhuset.

De senare byggnaderna

Byggnad 18

Huset har fungerat som expeditiönsbyggnad och tillkom omkring 1940. Det byggdes om 1952. Idag används den av hemvärnet.

Den är en rektangulär avlång byggnad i två våningar under flackt sadeltak täckt med svartlackerad trapetskorrugerad plåt. Fasaden är klädd med stående locklistpanel, rödmålad med vita snickerier samt röda vindskivor. Fönstren är kopplade en- och tvåluftsfönster som har vita fönsterbågar.

Byggnad 19

Huset har fungerat som bastu.

Den är en rektangulär byggnad i en våning under flackt sadeltak täckt med svartlackerad trapetskorrugerad plåt. Fasaden är klädd med rödlackerad korrugerad plåt. Fönstren är kopplade enlufts- fönster som har vita fönsterbågar.

Byggnad 20

Huset har fungerat som förråd.

Den är en rektangulär byggnad i en våning under sadeltak täckt med svartlackerad trapetskorrugerad plåt. Fasaden har tidigare varit klädd med stående locklistpanel, men är nu klädd med rödlackerad korrugerad plåt. Fönstren är kopplade enlufts-fönster med vita fönsterbågar.

Byggnad 39

Huset har fungerat som förläggning för officerare, och är en rektangulär avlång byggnad i en våning under flackt sadeltak täckt med svartlackerad sinus-korrugerad plåt. Fasaden är klädd med rödfärgad stående locklistpanel. Fönstren är kopplade enlufts-fönster, med vita fönsterbågar. Ingång på gaveln.

Byggnad 40

Huset har fungerat som marketenteri och uppfördes omkring 1940. Den är en rektangulär avlång byggnad i en våning under ett brant sadeltak, täckt med svartlackerad trapets-korrugerad plåt. Fasaden är klädd med stående locklistpanel, rödmålad med vita snickerier. Fönstren är kopplade enlufts-fönster, med vita fönsterbågar.

Då Backamo vid krigsslutet fungerade som läger för tyska soldater byggde några av dessa ett lönnrum under marketenteriets golv. Där höll de sig gömda för att undgå utvisning till Sovjetunionen. De upptäcktes dock efter ett antal dagar. Rester av gömstället ligger kvar under byggnaden än idag.

Byggnad 41

Huset har fungerat som förläggning för officerare och tillkom omkring 1940. Huset är en rektangulär avlång byggnad i en våning under flackt sadeltak täckt med svartlackerad trapetskorrugerad plåt. Fasaden är klädd med stående locklistpanel, rödmålad med vita snickerier snickerier. Fönstren är kopplade enlufts-fönster med tvärspröjs, och har vita fönsterbågar.

Dessa byggnader tillhör beredskapstidens byggande på de militära lägerplatserna. De är några av de tidigaste representanterna för en "modern tids" byggande, med standardiserade ritningar och prefabricerade byggnadselement. Fria från alla utsmyckningar bär de också vittnesbörd om sin tid. Det var bråttom att på kort tid få fram ett stort antal användbara lokaler över hela landet, och de fick följaktligen inte vara för komplicerade. Samtidigt använde man sig av den framväxande byggnadsindustrins möjligheter. I de stil- och byggnadsideal som där var förhärskande ingick idéer om att den form som svarade mot funktionens krav också var vacker.

KULTURHISTORISK BEDÖMNING:

Backamo var som tidigare nämnts interneringsplats för tyska soldater vid krigsslutet. I och under marketenteriets golv finns fortfarande rester efter deras försök att undgå utvisning till Sovjetunionen, vilket är värdefullt att bevara.

KULTURHISTORISK REKOMMENDATION:

Det ligger ett värde i att finna representanter för beredskapstidens byggande på samma plats som man finner de välbevarade äldre byggnaderna.

KULTURHISTORISK BEDÖMNING:

Slutligen är det viktigt att bevara inte bara enstaka byggnader, utan att en sammanhållen miljö bibehålls. De yngre husen utgör ur den synvinkeln ett viktigt komplement till de äldre.

KULTURHISTORISK REKOMMENDATION:

Byggnaderna 39, 40 och 41 har bevarandevärde. Deras karaktär och enkelhet bör inte förvanskas. Paneltyp och fönstertyp bör bibehållas. Tyska soldaternas gömställe under marketenterigolvet be- varas. Luckan i golvet kan eventuellt tas fram.



Barack 1 från sydväst. Foto Lennart Forsberg.

LITTERATUR OCH KÄLLOR:

OTRYCKTA KÄLLOR:

Bohusläns Regemente, I 17: Ritningar och handlingar rörande Backamo.

TRYCKTA KÄLLOR:

Berg Ejnar: Kaserner, baracker och lägerhyddor. Svenska soldatboningar under fyra århundraden. Armémuseums skrifter III. Stockholm 1981.

Kungliga Bohusläns regemente och dess hembygd. Del II. Red. C-A Berglund. Uddevalla 1956.

Konow von Jan: Gamla mötesplatser XII, Backamo. Ur: Folkförsvaret nr 1 1969.

Lundin Bengt: Backamo 1900-1913. Vykort beskriver ett militärläger. Nossebro 1989.

Wockatz Lennart: Backamo i våra hjärtan. Ur Ljungskilebygden. Utgiven av Ljungskile hembygdsförening 1982.

Uddgren H E: Om Backamo och andra mötesplatser. Uddevalla 1926.