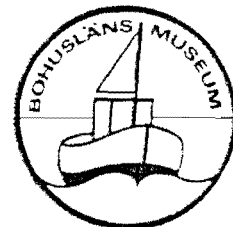
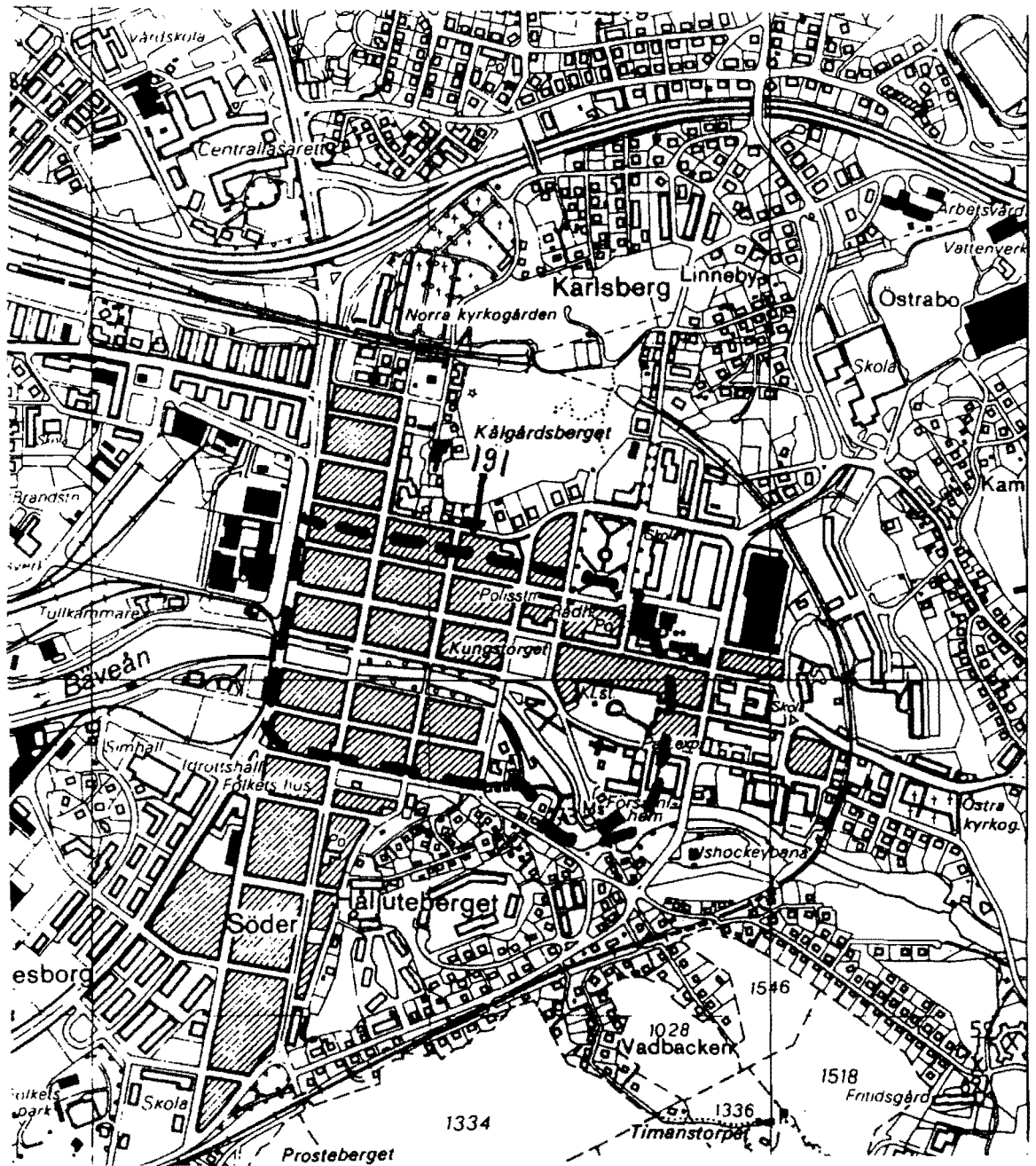


ANTIKVARISK KONTROLL I KV WÄGGE, RAÄ 191

UDDEVALLA STAD, UDDEVALLA KOMMUN, BOHUSLÄN



BOHUSLÄNS MUSEUM
1990
Roger Nyqvist

INNEHÅLLSFÖRTECKNING

Inledning	1
Historisk miljö	2
Redogörelse för schaktningsövervakning	3
Sammanfattning	4
Arkiv	4
Litteratur	4
Administrativa uppgifter	4

INLEDNING

Med anledning av ombyggnad och grundförstärkning av fastigheten kv Wägge 3, 4 och 8 i Uddevalla stad har en arkeologisk kontroll utförts av Bohusläns museum. Denna innebar en schaktningsövervakning av dragning av VA-schakt och övervakning vid utgrävning av husgrund. Detta gjordes av Roger Nyqvist i juni 1990.

HISTORISK MILJÖ

Huset ligger inom fornlämningsområde RAÄ 191, ett område där kulturlager kan väntas påträffas från medeltid och 1500-1600tal. Uddevalla omnämns 1495 för första gången i skriftliga källor. Enligt en del teorier skall staden ha sina rötter i en hamn- och handelsplats inom det gamla varvsområdet alltså utanför den idag markerade fornlämningen.

Bohuslän var under 1500-och 1600-talet ett mycket oroligt område, vilket också drabbade Uddevalla. Staden förstördes helt eller delvis 2-3 gånger i samband med krigsrörelser. Staden har också eldhärjats flera gånger varav den sista stadsbranden var 1806. Den berörda byggnaden i kvarteret Wägge 3, 4 och 8 tillhör det äldsta bevarade bebyggelseskiktet efter denna brand.

RAÄ, UV-väst i Kungsbacka utförde under perioden 1985-1987 ett flertal besiktningar, schaktkontroller och provundersökningar i Uddevallas innerstad. Den undersökning som ligger närmast kvartetet Wägge är en schaktningskontroll i stora Hellevigsgatan som utfördes med anledning av VA-arbeten 1986. Kulturlagret i Hellevigsgatan visade sig vara mycket omrört och saknades helt i stora delar av schaktet. Inga bebyggelse lämningar påträffades. (se Fig 1).

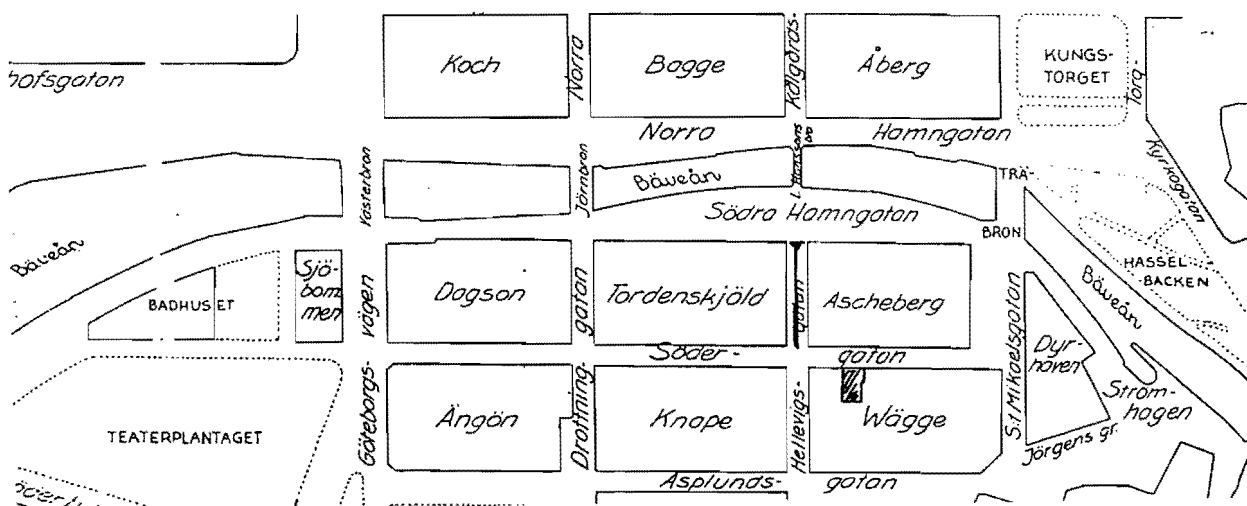


Fig 1. Karta över Uddevalla innerstad med fastigheten kv Wägge 3,4 och 8 och den närmsta arkeologiska undersökningen markerad.

REDOGÖRELSE FÖR SCHAKTNINGSÖVERVAKNING

I samband med grundförstärkningsarbetets fortskridande, gjordes schaktningsövervakning vid ett flertal tillfällen under perioden 90 06 12 - 90 06 14.

Ett ca 14 m l, 1.5 m br och 1.4 m dj VA-schakt drogs utmed Östra husväggen med maskin. VA-schaktet indelades i tre profiler, A - C (se Fig 2). Eftersom huset skulle grundförsäkras grävdes husgrunden ut för hand i alla rum, utom det i husets nordöstra del.

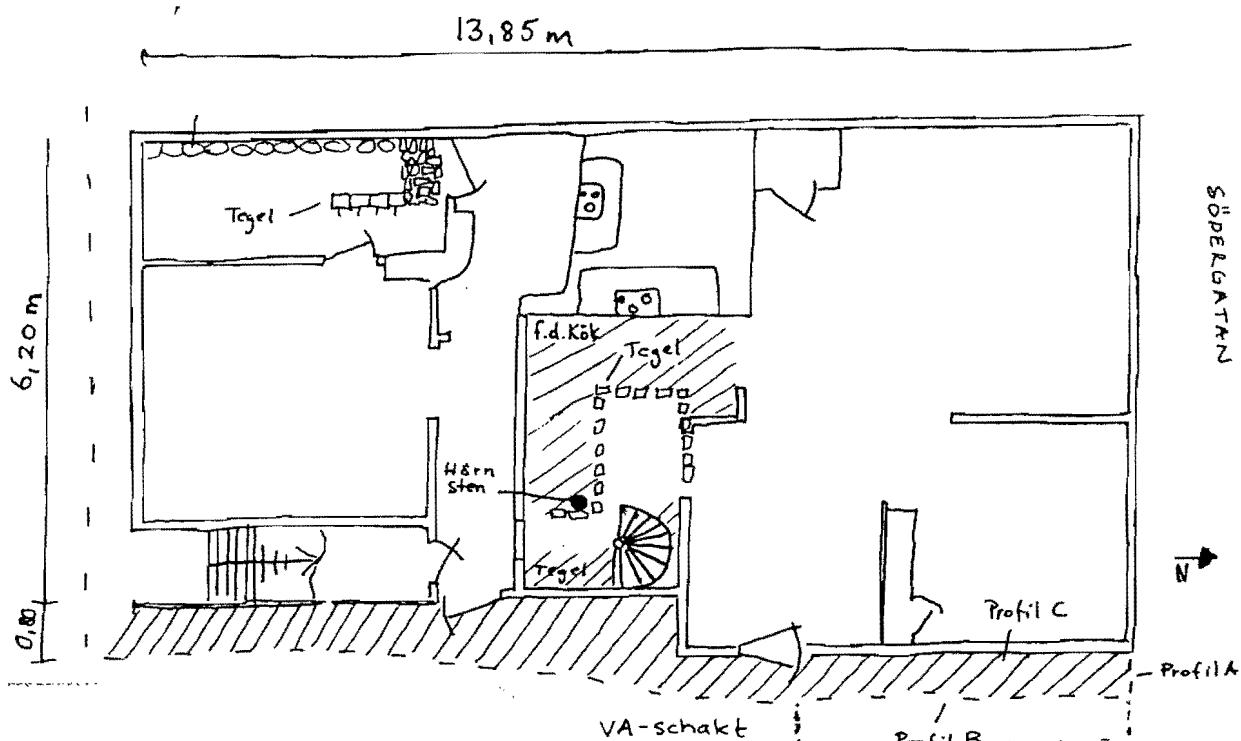


Fig 2. Plan över husgrund och VA-schakt.

Profil A var mycket omrörd av tidigare VA- och gatuarbeten. Först på 0.9-1.2 m dj kunde man iakta ett kulturlager (se Fig 3).

1. Trottoarsten
2. Sand
3. Sand + fyller
samt VA-ledning
4. Lera
5. Sågspån
6. Bl. fyller
7. Kulturlager

└ 0,1 m

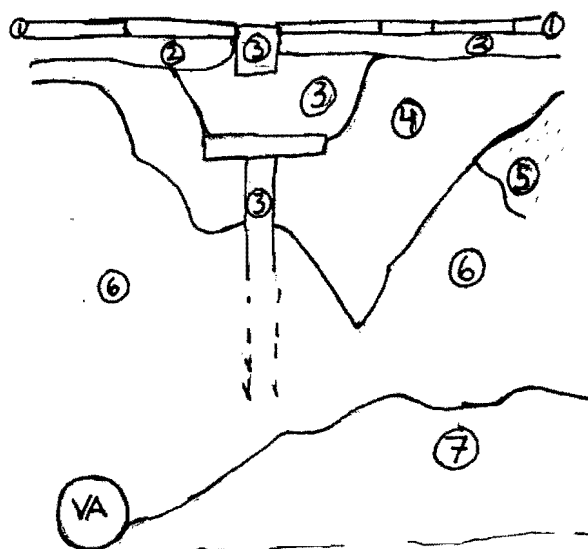
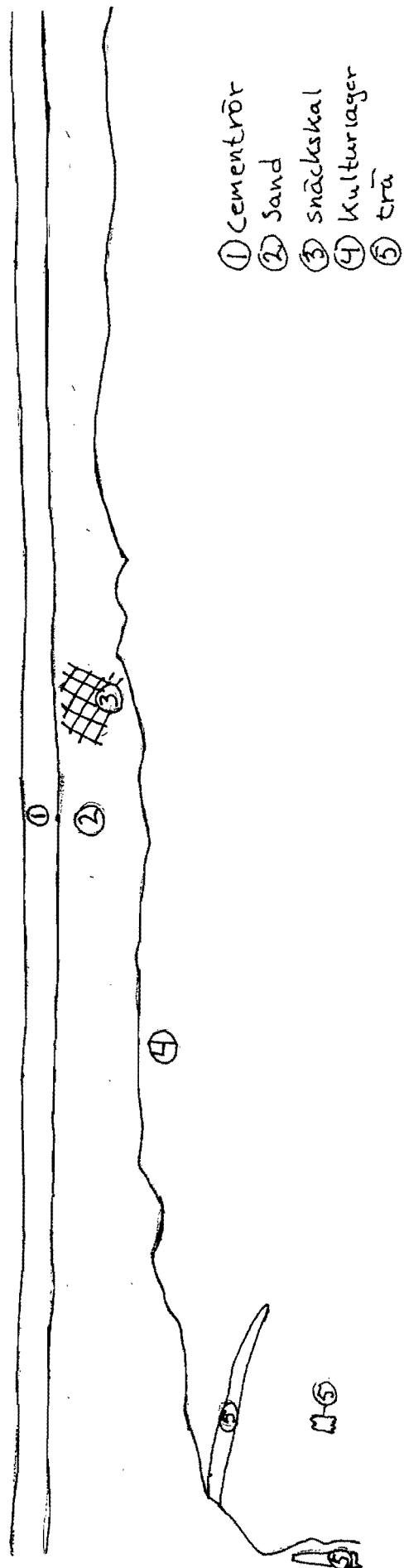


Fig 3. Profil A.



I norra delen av profil B (mot Södergatan) var kulturlagret 0,5 m tjockt och i södra delen 1,05 m tj. Lagret var mer stört mot norr. Kulturlagret innehöll tegelskärvor, ben och trärester. I N delens kulturlager framkom två mindre träpålar och en träplanka (Fig 4).

I profil C (ritades inte), mot husgrunden, kunde man inte urskilja kulturlagret lika tydligt.

Först på 0.9 m dj kunde man urskilja ett svart lager med trärester.

Detta område har omrörts i samband med anläggandet av husets grund.

Inne i huset kunde man konstatera detta eftersom framförallt fülle påträffades. Undantagen var inne i det f.d. köket, där framkom 0.55 m under golvytan en enkel tegelstens konstruktion (se Fig 2). Innanför den enradiga tegelstenkonstruktionen, fanns det fülle.

Denna konstruktion kan ha fungerat som ett stöd för golvet, eller utgjort golvet för att minska brandrisken i köket. Enligt vissa uppgifter kan denna fastighet ha varit ett bageri.

Fig 4. Profil B. 1:20
Del av profil ritades.

I det sydvästra rummet (se Fig 2) påträffades rikligt med sot och tegelstensfundament ca 0,4 m under golvytan. Troligen rester av ett spisfundament.

SAMMANFATTNING

Kulturlagret RAÄ 191 kunde urskiljas i hela profil B, men var mest intakt i S delen. I profil A var kulturlagret betydligt mer omrört och slutligen i profil C vid husgrunden kan eventuella rester finnas kvar ca 90 cm under huset. Kulturlagret har troligen blivit omrört vid husgrundens anläggande efter 1806. De anläggningar som framkom anses tillhöra tidigare faser av det idag existerande huset. Inga daterbara fynd gjordes i VA-schakt eller husgrund.

ARKIV

Bohusläns museums arkiv

LITTERATUR

Hasselmo, M.	Medeltidsstaden 23 Uddevalla Rapport RAÄ
Svedberg, V.	Arkeologiska observationer i Uddevalla 1985-1987 UV 1988:13 RAÄ

ADMINISTRATIVA UPPGIFTER

Fastighet	Kv. Wägge 3, 4 och 8
Stad	Uddevalla
Ek blad	8154
Koordinater	x 6475,8 y 1273,5
Uppdragsgivare	Hans Kindgren Södergatan 36 451 40 UDDEVALLA
BM dnr	35/90
Lst dnr	220-6933-90
Ansvarig för kontrollen	Roger Nyqvist
Ansvarig institution	Bohusläns museum

Tillstånd för användande av Ek karta enligt lantmäteriets medgivande 90.8012. Övrigt kartmaterial tillhandahållet av exploatören.

Planritning och profiler finns på Bohusläns museum.