



BOHUSLÄNS
MUSEUM



Bohusläns museum
Verksamhetsberättelse 2022



Omslagsfoto:

Bartmankrus, 1600-tal, troligen tillverkat i Köln. Hittat vid utgrävning på Norra Drottninggatan, Uddevalla.

Foto: Bohusläns museum

Verksamhetsberättelse för verksamhetsåret 2022.
Sammansatt under januari-mars 2023 för Bohusläns museum.
Layout: Linda Ljunggren Norberg (skaperian.com).
Tryckt mars 2023.



**BOHUSLÄNS
MUSEUM**

Innehåll

Inledning

Museichefen har ordet	4
Kort om Bohusläns museum	6

I blickfånget

Demokrati	8
Museet ute i världen	11

Besöksmålet

Återhämtning efter coronapandemin	14
Programverksamhet	14
Utställningar på museet	18
Utställningar utanför museet	20
Konsthallen	23
Pedagogik på museet	24
Digitala museet	24

Kunskapskällan

Museets samlingar	26
Forskning och utveckling	30
Arkeologi	33

Museet i landskapet

Kulturmiljövård	38
Ett tillgängligt och angeläget kulturarv	41
Samarbete med Bohusläns hembygdsförbund	42

Organisationen

Sammanfattning	44
Organisationskarta	45
Nätverk	46
Kompetensutveckling och deltagande	47
Bohusläns museums personal och styrelse	48

Tillfälliga utställningar	50
---------------------------	----

Utställningar konsthallen	51
---------------------------	----

Museichefen har ordet

2022 har varit ett spännande och innehållsrikt år på Bohusläns museum. Ett år av nystart och omtag, med en ny organisation på plats och nya insikter. Efter pandemin gick vi in i en ny utvecklingsfas på Bohusläns museum och vi står nu rustade för kommande år av utveckling och förnyelse.

Vi har med stor glädje äntligen kunnat välkomna våra kära besökare tillbaka, både fysiskt och virtuellt. Närmare 170 000 personer, vuxna och barn, har tagit del av vår verksamhet under året. Att vara inkluderande och att finnas "för alla" har alltid varit en hjärtefråga och en grundpelare i museets verksamhet. Museet strävar efter att vara en resurs för nutiden, men även för morgondagen och för framtiden. Våra relationer spänner vitt och brett och under 2022 har vi nått ut till många, allt från förskolor i Uddevalla, till virtuella besökare genom Kunskapsbanken såväl som till internationellt konferensdeltagande i Aten och även genom att på olika vis ha kunnat stödja våra museikollegor i Ukraina.

Utställningsåret 2022 bjöd på ett rikt utbud och lockade många besökare till uppskattade utställningar såsom Erik Magassas färgstarka *Messages from the Stars* i dialog med föremål från samlingarna och *I Picassos Öga* som visades i Konsthallen. Den efterlängttade *Midvinterfest*, utställning och julmarknad med tema *slöjden och kvinnorna*, invigdes i november och efter corona framförskjutning kunde även *MOD2021* äntligen visas. 2022 har varit ett valår, då vi fortsatt med temat demokrati och jämställdhet. Vi har låtit många kvinnliga konstnärer och utställare ta plats. I Konsthallens sommarutställning *Through the Mirror* lyftes ett antal unga kvinnliga konstnärer. *MOD2021* invigdes på internationella kvinnodagen den 8 mars och har besökt 36 platser runt om i regionen. Den belyser, synliggör och förmedlar bortglömda människor i Bohuslän som kämpade för kvinnlig politisk rösträtt. Många föreningar och skolor har deltagit och bidragit med sina kunskaper, skolprogram och föreläsningar har arrangerats. *Flykten till Marstrand* var en liten men oerhört stark utställning som belyser en del i historien som få känner till. Genom att lyfta fram mer kunskap, fler röster, dolda berättelser och erfarenheter ökar vi inkludering och får frågorna att angå fler människor, helt i linje med de globala målen för hållbar utveckling i Agenda 2030.

Under 2022 påbörjades en ny utvecklingsfas för museet. Efter att ha upplevt den globala pandemin, som förändrat vår värld, har vi blivit än mer övertygade om behovet av ett museum som är lyhört för världen. Förnyelse är en viktig del av museets strategiska plan 2021-2025 samt i vårt uppdrag från Västra Götalandsregionen. Nu efter coronaåren, med fler medarbetare på plats, har vi under 2022 påbörjat första delen av förnyelsen av museets basutställningar. *Hej Havet!* är första etappen av Bohusläns museums nya basutställningar som planeras öppna i juli 2023. Den är en del i vår satsning att vara en mötesplats som särskilt välkomnar barn och unga besökare. Utställningen ska vara en välkomnande upplevelse som leder besökaren till vidare upptäckter av länets rika historia. Alla våra basutställningar ska förnyas, fröna för detta spännande arbete har planerats så att vi kan skapa utställningar, både fysiskt och virtuellt, för att dela inspiration från våra samlingar och historien om Bohusläns natur och kulturarv.

Vi verkar i en omvärld som står inför stora utmaningar. Vårt sätt att leva har ändrats i takt med den explosiva digitala utvecklingen. Även ökad medvetenhet om hållbarhet och klimatfrågor påverkar hur vi lever och ställer nya krav på oss alla. Mänskliga rättigheter är hotade på många håll, så även biologisk mångfald på land och i havet. Vi vill utifrån förutsättningarna i vår verksamhet främja FN:s globala mål, som syftar till att förbättra förhållandena för människa och natur. Under året har vi utbildat oss genom föreläsningar och workshops och tagit fram en målbild för hur Bohusläns museum ska bedriva sitt hållbarhetsarbete.

De vakanser vi hade under 2021 har kunnat tillsättas och vi har nu kraft att kunna möta våra besökares behov och framtidens utmaningar. Nya roller, nya enheter och även nya mötesformer har implementerats under året för att stärka vår förståelse för varandra och säkerställa en god arbetsmiljö.

Arbetet med fastigheten har pågått i högt tempo då vi åtgärdar punkter enligt fastställd underhållsplan. Tillsammans och med samlad kraft kan vi fortsätta att genomföra den strategiska planen 2021-2025. Planen tydliggör våra prioriterade utvecklingsfrågor och inriktningar som ska genomsyra vårt arbete:

- Förnya och förändra museets publika lokaler - utställningar - fastighet
- Utveckla och stärka Bohusläns museums maritima profil
- Utveckla museet som en efterfrågad kunskapsorganisation
- Relationsskapande - öka delaktighet och samskapande

Under året har vår Forskning och utvecklingsgrupp tagit stora steg framåt. Vi har sökt och fått flera ansökningar beviljade som ger möjlighet att fortsatt kunna bygga kunskap, samverka och säkerställa att Bohusläns museum är i framkant av nutida forskningsprojekt och kan utveckla fler relevanta projekt, vilket stärker museets långsiktiga arbete. Vi har fortsatt att bedriva en aktiv samlingsförvaltning och att utveckla relationer med omvärlden.

Arbetet med kulturmiljövård och pedagogik utanför huset är en viktig del i vår verksamhet. Under året gjorde vi klart ett nytt kulturmiljöprogram för Munkedals kommun. I detta program finns också ett pedagogiskt material, som ska hjälpa skolan att använda kulturmiljöerna i undervisningen. Det har också varit ett intensivt år för den arkeologiska undersökningsverksamheten.

Det otroliga utbudet av aktiviteter skulle inte kunna hända utan ett team av människor som outtröttligt arbetar för att öka kunskap och ge den bästa upplevelsen för våra besökare och intressenter. Vi är djupt tacksamma för alla givande samarbeten som berikat oss genom året. Detta är en omfattande verksamhetsberättelse och det är med stolthet som jag kan konstatera att varje medarbetare, varje dag, på ett ihärdigt och engagerat sätt verkat utifrån museets vision att ta ställning, beröra och skapa sammanhang för alla människor.

Efter goda resultat 2022 fortsätter vi förändringsarbetet 2023 med syfte att utveckla och stärka vår unika och viktiga roll i samhället!



Foto Bohusläns Museum

Varmt tack till alla,

Annette Prior
Museichef
Bohusläns museum

A handwritten signature in black ink, which appears to read 'Annette Prior'. The signature is stylized and fluid.

Kort om Bohusläns museum

VÅRT ÄNDAMÅL

Bohusläns museums ändamål enligt de stadgar som ligger till grund för verksamheten är:

”Stiftelsens ändamål är att förvalta dess samlingar, fastigheter och byggnader och hålla dem tillgängliga för allmänheten. Stiftelsen skall huvudsakligen i Göteborgs och Bohusläns landstingsområde bedriva och främja kulturminnesvård och museal verksamhet liksom annan därmed förenlig verksamhet.”

VERKSAMHETENS IDÉ

Museets verksamhetsidé utgår från stiftelsens ändamålsparagraf och definierar Bohusläns museums specifika roll i samhället. Ytterst bygger museets verksamhet på alla människors rätt till att utöva och ta del av kulturen så som det uttrycks i Deklarationen om de mänskliga rättigheterna.

”Ytterst bygger museets verksamhet på alla människors rätt till att utöva och ta del av kulturen så som det uttrycks i Deklarationen om de mänskliga rättigheterna”

MUSEILAGEN

Den 1 augusti 2017 trädde lagen som reglerar offentlig-styrda museer i kraft. Lagen fastställer att museerna skall bidra till samhället och dess utveckling genom att främja kunskap, kulturupplevelser och fri åsiktsbildning.

VÅRA STIFTARE

Våra stiftare är Västra Götalandsregionen, Uddevalla kommun och Bohusläns hembygdsförbund. I de regionala och kommunala uppdragen visar våra stiftare vilka områden museets kunskaper och kompetenser ska fokusera på. Vi ansluter också till de nationella kulturpolitiska målen från 2009 som slår fast att kulturen ska vara en dynamisk, utmanande och obunden kraft med yttrandefriheten som grund.

VERKSAMHETSMÅL 2021-2025

Utifrån ovanstående arbetar museet med en flerårig planering; Strategisk plan 2021 –2025. Våra inriktningsmål för perioden är:

1. En efterfrågad kunskapskälla
2. Ett välkommande kulturcentrum
3. Ett attraktivt besöksmål på nationell nivå



VISION

Att ta ställning,
beröra och skapa
sammenhang för
alla människor.

Besökarcitat:

**”Wonderful Place!
I always come here when
I’m in this area!”**

I blickfånget

DEMOKRATI

FN rapporterar att de senaste 32 åren av demokratiska framsteg nu är helt uttraderade. För oss är det en självklarhet att arbeta för demokratiska värden och jämställdhet. I det här avsnittet ger vi en kortare redogörelse kring en del av det demokratiska arbetet som vi, i samverkan eller på egen hand, har drivit under året.

PROJEKTET MOD

MOD2021 - jämställdhet och rösträtt är en utställning som stod på museet från 8 mars till 30 oktober. I grunden är det ett mångårigt forskningsprojekt på Bohusläns museum med syfte att forska fram och synliggöra människor som varit drivna och engagerade i kampen för kvinnlig politisk rösträtt. Genom att arbeta med demokratiska och inkluderande metoder tillsammans med målgruppen (15-17 åringar), utvecklade projektet nya sätt att arbeta direkt med målgruppen om hur vår demokrati mår idag. Metoder som syntes i både utställningsrummet och i den lärarhandledning som togs fram på museet.

För att belysa det glappet som finns i vår historieskrivning arbetade MOD med flera strategier för att engagera och aktivera människor att gräva i sin egen lokala historia och på så vis skapa parallella spår och lyfta fram en historia som fler kan identifiera sig med.

Förutom en fysisk utställning på museet skapades en affischutställning, en digital plattform, lärarhandledning, digitalt rollspel, magasin, virtuella stadsvandringar, dramatiserade vandringar och föreläsningar - så att fler platser på ett hållbart, kreativt, inkluderande och tydligt sätt - kunde visa och arbeta med demokrati och jämställdhet idag utifrån utställningen MOD.

Affischutställningen MOD gjordes i samverkan med Bohusläns hembygdsförbund och ett flertal kommuner i länet. MOD på turné har pågått sedan hösten 2021 och kommer avslutas i slutet av 2023. Utställningen har hittills visats på 36 olika platser i Bohuslän och på så vis har MOD visats i alla kommuner i länet med fler platser planerade under 2023. Med

utställningen har det arrangerats program, sammanlagt 214 stycken i hela länet, som lyfter demokrati och jämställdhet med syftet att skapa engagemang för att titta på sin egen lokala historia.

Magasinet MOD som producerades i projektet har tillsammans med sin lärarhandledning skickats till 42 skolor i Bohuslän och än så länge har närmare 2 100 ungdomar haft lektion eller temadag på MOD - demokrati och rösträtt.

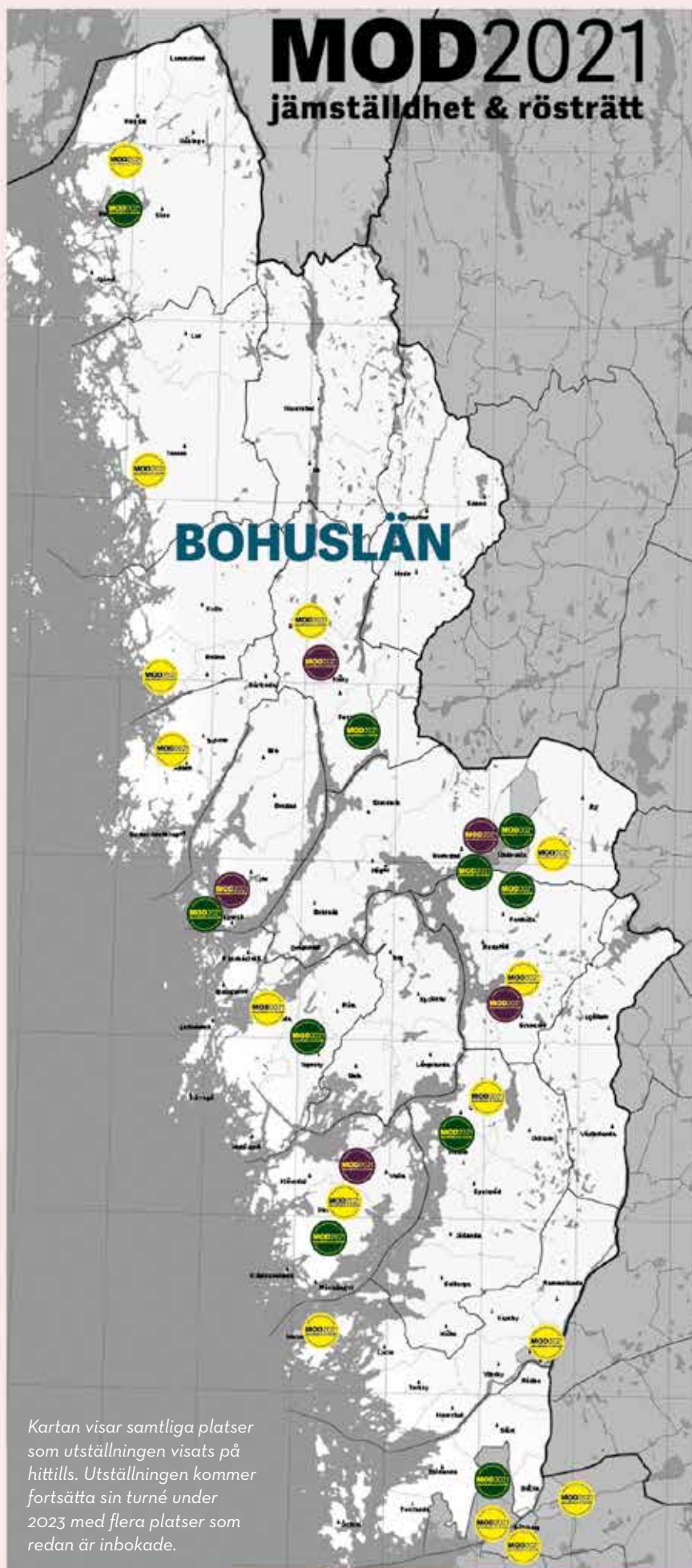
Besökarcitat:

**”Fantastiska museet!
Jag blev jätteimponerad -
särskilt av utställningen om
100 år av kvinnlig rösträtt.
Väldigt rörande”**

Vidare har vi varit experter för SVT, SR, TV4, Riksantikvarieämbetet, andra museer och Sveriges riksdag på ämnet. Projektets genomslag syns även i det offentliga rummet i Uddevalla; Maria Lundbäcks plats och Gertrud Zachaus plats, samt nya skyltar som berättar kvinnornas historia i staden.

Uddevalla Hockey klippte bandet och förklarade utställningen MOD2021 invigd.





Kartan visar samtliga platser som utställningen visats på hittills. Utställningen kommer fortsätta sin turné under 2023 med flera platser som redan är inbokade.

DÄR UTSTÄLLNINGEN VARIT:

FÖRENINGAR



- Elin Sundbergs vänförening, Tjörn
- Kungälv's musei vänner
- Krokstrand
- Ödsmåls hembygdsförening
- Kulturfören Gamla Grebbestad
- Svenneby hembygdsförening
- Ljungkileortens hembygdsförening
- Flatö-Malö hembygdsförening
- Sotenäsillet
- Svarteborgs hembygdsförening
- Partille hembygdsförening
- Marstrand hembygdsförening
- Lilla Änggården
- Vetenskapsfestivalen, Nordstan Göteborg
- Samtidsdagarna Stockholm

KOMMUNER



- Lysekils kommun
- Munkedals Kommun
- Strömstads kommun
- Uddevalla kommun
- Lilla Edets kommun
- Stenungssunds kommun
- Tjörns kommun
- Orust kommun
- Göteborgs stad

- Bohusläns museum
- Gustafsbergsdagarna

SKOLOR / BIBLIOTEK



- Gullmarsbergsskolan, Lysekil
- Naturbruksgymnasiet Dingle
- Billströmska Folkhögskola
- Uddevalla gymnasieskola
- Ljungkile folkhögskola



Flykten till Marstrand: En 6-årig Anna Grinzweig med sin far på Marstrand 1969. Många av judarna som flydde sitt hemland var överlevare från Förintelsen.

REALITY-CHECK

Konceptet *Reality-Check* startades upp under pandemin och var ett insamlingsprojekt där vi samlade in människors berättelser om att leva i en pandemi. Det bestod både i ett digitalt insamlande men även i ett fysiskt föränderligt rum som fylldes med berättelser i takt med att människor delade sina upplevelser. Sedan 2021 har *Reality-Check* bytt form och blivit en serie av panelsamtal där vi tillsammans med studieförbundet Sensus bjuder in olika typer av gäster och för perspektivrika samtal på ämnen inom området demokrati och jämställdhet. Sammanlagt arrangerades tre panelsamtal under året där vi diskuterade jämställd idrott, samtyckeskultur och yttrandefrihet.

FLYKTEN TILL MARSTRAND

Utställningen *Flykten till Marstrand* visades under hösten på museet och är en för många bortglömd berättelse om polska judar som fördrevs ur landet i en antisemitisk kampanj i slutet av 60-talet. 1969 placerades 200 polsk-judiska flyktingar på Marstrand. En av dessa flyktingar var Anna Grinzweig Jacobsson som 50 år senare sökte upp andra flyktingar från den tiden och lät dem berätta sin historia. Resultatet blev en bok och en utställning. Utställningen har sedan tidigare visats på andra ställen i Bohuslän och Göteborg. Under hösten kunde besökare ta del av *Flykten till Marstrand* på Bohuslänns museum och möta högaktuella frågor om antisemitism, flykt och identitet.

MUSEET UTE I VÄRLDEN

Vi verkar primärt lokalt och regionalt, men genom vår forskning, unika kompetenser och nätverk rör vi oss ofta även långt utanför Bohusläns gränser.

KULTURARV UTAN GRÄNSER I ALBANIEN

Bohusläns museum har haft ett samarbete med Kulturarv utan Gränser i flera år. Stiftelsen Kulturarv utan Gränser (KuG) är en oberoende icke-statlig organisation som grundades i Sverige 1995 efter kriget i Bosnien-Hercegovina. Organisationen verkar för att skydda kulturregdom i händelse av väpnade konflikter, naturkatastrofer, försummelse, fattigdom eller politiska och sociala konflikter. Från 8-18 september anordnades det 50:e regionala restaureringslägret i Albanien och Grekland där museichefen bjöds in under två dagar för att föreläsa och leda workshops inom ämnet *Interpretation of historical sites - representation and inclusion*.

Under lägren samlas unga stundeter och unga professionella inom kulturarvssektorn från olika länder för att tillsammans arbeta praktiskt och undervisas i teori inom restaurering av historiska byggnader. Syftet är att visa hur kulturarvet är av avgörande betydelse för att säkerställa att respekten för mänskliga rättigheter upprätthålls och integreras i fredliga demokratiska samhällen. Det handlar även om att använda kulturarvet för att bygga relationer mellan unga yrkesverkamma, skapa förutsättningar för försoning, fred och demokrati samt att bevara traditionellt hantverk och teknik. Restaureringsarbeten utfördes bland annat på de historiska monumenten i Gjirokastra, som är ett av UNESCOs världsarvsplatser, samt studiebesök i den historiska regionen Zagoria i Grekland.

Campdeltagare på Kulturarv utan Gränser restaureringsläger i Albanien renoverar historiska byggnader.



De senaste åren har både museichef och konservator från Bohusläns museum undervisat och handlett workshops i olika museala ämnen på olika camps bl a i Kosovo och Albanien.

FRÅN DINOSAURIER TILL MORMOR I ATEN

Inspirationsskriften *Allt från dinosaurier till mormor - från baktid till nutid*, som har utvecklat arbetet med kulturarvspedagogik för förskolan, presenterades vid OMEPs världskonferens (*Organisation Mondiale pour l'Education Préscolaire*) i Aten där 65 länder var representerade. Vi blev inbjudna efter att projektet fått ett hedersomnämmande av OMEP. Vi besökte även kollegor som arbetar med pedagogik på Akropolismuseet. Projektet har omnämnts som föredömligt arbete i UNESCOs årliga rapport *UNESCO's Education 2030 Program* och var nominerat till årets pedagogiska pris av FUISM (*Föreningen för pedagogisk utveckling i svenska museer*).



Möte med museipedagoger på Acropolis museum under OMEPs världskongress i juli.

MARITIM MEDELTIDSGRAFFITI I YORK

I november reste arkeologer från Bohusläns museum och Vitlycke museum till York i England för att presentera Bohusläns maritima ristningar på *Making Your Mark - The National Symposium for the study of Historic Graffiti*. Den fleråriga fältarbetsfasen på Hamnholmarna avslutades i maj och nu under hösten sattes, vad som går att betrakta som det historiska Bohusläns maritima graffiti, i och med föredraget på den internationella kartan. En rapport om ristningarna färdigställdes i slutet av året och under 2023 görs en engelsk översättning.

SÄLLSYNTA VRAKFYND I VARBERG

Under våren deltog marinarkeologer från museet vid en undersökning av två nyupptäckta koggar i Varberg tillsammans med arkeologer från Arkeologerna, Statens historiska museer och Visuell arkeologi.



Bohusläns museum plats vid undersökningarna av de märkvärdiga vrakfynden i Varberg.



Koggen var en vanligt förekommande fartygstyp under perioden 1150-1450, men trots det har det bara gjorts en handfull fynd av koggar i Sverige. Fynden är helt unika och bidrar med ökad kunskap om sjöfart och handelsleder på västkusten under medeltiden.

Fartygen har båda daterats till mitten av 1300-talet. Fler prover kommer analyseras framöver för att precisera dateringen ytterligare, samt för att få en uppfattning om hur länge skeppen var i bruk. Vad som orsakat att skeppen förläste vet vi fortfarande inte. Utöver fartygen har även fynd som läderskor, husgeråd av trä och keramik gjorts.

TRACES OF EXISTENCE I BUDAPEST
Traces of Existence - capturing and displaying a brief moment in time handlar om vårt arbete med judisk närvaro på Marstrand under Porto Franco-tiden. Om detta föreläste vi under konferensen *28th EAA Annual Meeting (European Archaeologist Association)* i Budapest. Konferensen samlade ca 2 000 deltagare från Europa och USA inom arkeologi- och kulturarvsforskning samt förmedling. Ett stort antal deltagare var även med digitalt. Under föreläsningen beskrev vi forskningsprocessen med ingång i våra egna arkiv och arkeologiska samlingar och om det

En kompass i kompassen.
Maritim ristning på
Hamnholmarna.



Kvällssudd i Budapest under den 28:e upplagan av EAA (European Archaeologist Association) Annual Meeting.

publika arbetet som senare presenterade på plats på Marstrand i utställningen *Hit seglade judarna*.

BLÄSTUGNAR OCH GRAVAR I VÅMB

Inför en utvidgning av ett kalkbrott i Skövde (Våmb) undersökte arkeologer från Jönköpings länsmuseum och Bohusläns museum två ensamliggandestensättningar. Arkeologer och osteologer från Bohusläns museum var utlånade till Jönköpings länsmuseum som

drev projektet. Undersökningarna innefattade sällsynta obrända järnåldersgravar samt lågtekniska järnframställningsplatser. En av de obrända gravarna, även kallade skelettgravar, innehöll ett mycket fragmenterat skelett av flera individer och djur. I den andra graven, som låg i sand, fanns inga ben bevarade. Här hittades en cylindrisk bronspärla som kan ha hört till ett hästbetsel. Pärlan låg i en rektangulär nedgrävning mitt istensättningen.



Bronspärla funnen i en av gravarna i Våmb.

Besöksmålet

ÅTERHÄMTNING EFTER CORONAPANDEMIN

Sedan pandemins utbrott 2020 har museer rapporterat in dystra publiksiffror. Bohusläns museum är inte undantaget ett publikt bortfall. När covid inte längre betraktades som en samhällsfara under våren så ökade besöken långsamt. Besöksminskningen har varit påtaglig i utställningshallar, program- och konferensverksamhet, butik och restaurang, men 2022 var ändå året då en återhämtning påbörjades.

Synergierna i tidigare nämnda verksamheter gör Bohusläns museum till ett uppskattat och välbesökt besöksmål och kulturcentrum. Pandemin bidrog till att många av våra bra utställningar tyvärr inte fick den publik de förtjänade. Årets utställningar har däremot fått andra förutsättningar och starkt bidragit till den återvändande publiken. Program- och konferensverksamheten, som historiskt varit en viktig faktor till våra fina besöksiffror, har inte fullt ut genererat det engagemang som vi varit vana vid åren innan pandemin. Här är vi i gott sällskap av andra museer som delar den bilden i sina egna verksamheter.

Museet antar utmaningen att bryta pandemi-anamade beteenden och engagera den förlorade publiken att hitta tillbaka till våra program genom att bland annat utveckla programinnehållet ytterligare under kommande år.

PROGRAMVERKSAMHET

Under året har bredd och föreningsliv varit ledstjärnor för programverksamheten. Det har arrangerats allt från barnteater, föreläsningar och kreativa konstverkstäder till konserter med spännvidd över många olika genrer. I början av sommaren lånade vi ut våra lokaler för att agera kansli under Junikuppens handbollstävlingar.

Museet har även huserat scenarbetare och artister när Newkid & Thomas Stenström genomförde en bejublad konsert i museiparken. Hösten firades på museet med en gammaldags skördefest. Museet har även jobbat med återbruk i form av klädbytdagar i samarbete med Naturskyddsföreningen.

Under året har ett flertal programpunkter arrangerats i samarbete med bland annat Studieförbundet, ABF, Sensus, Medborgarskolan, Uddevalla kommun och Vuxenskolan. Även om tidigare nämnda aktörer är mer frekventa samarbetspartners i vårt programutbud så har även andra mindre kulturaktörer synts i programmet.

Vi har som ambition att erbjuda publiken mer av museets kompetenser i vårt programutbud framöver. Därav genomförde vi i slutet av året en serie workshops med syftet att inkludera fler internproducerade programpunkter och aktiviteter under kommande år.

BESÖKARE

Totalt 2022: 172 520

Per månad:

Januari	6 609
Februari	9 291
Mars	13 247
April	11 290
Maj	11 809
Juni	18 274
Juli	14 843
Augusti	16 067
September	15 397
Oktober	13 409
November	13 285
December	10 528

Verksamhetsbesök utanför museet: 18 471



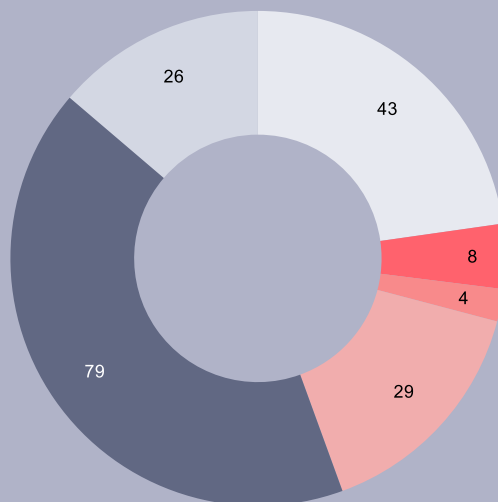
PROGRAMSTATISTIK

Antal program 2022 per programtyp:

Schemalagd deltagarsiffra, program 2022:
4 345 personer

Totalt antal evenemang: 220 st
Avgiftsbelagda evenemang: 31 st
Avgiftsfria evenemang: 189 st

- Konsert
- Teater
- Dans
- Filmvisning
- Föreläsning
- Lovaktiviteter



*Konsert i Hörsalen med Houman
Sebghati & Dom fantastiska få!*



Den stora båtskulpturen av Bengt Lundin är svår att missa. Lundin har inte haft avsikt att avbilda ett verkligt skepp, utan avbildar snarare inre bilder av fartygen som lade till vid hamnen i hans barndoms Göteborg.



TEKNISK UPPRUSTNING

Vi har gjort betydande tekniska investeringar i husets publika delar för att trygga bättre upplevelser för våra brukare och besökare. Bland inköpen ingår nya utrops-system, nya högtalare, modernare PA-system och ett antal trådlösa mikrofoner. En stor del av medarbetarna i besöksservice har fått genomgångar av den nya tekniken, samt fortbildning av äldre teknik på plats.

FOLKMUSIKFESTIVALEN

Uddevalla folkmusikfestival är ett samarbete mellan museet och Uddevalla folkmusikförening. Under en heldag besöker musikentusiaster museet för konserter, workshops och kurser inom folkmusik. 2022 års upplaga av Uddevalla folkmusikfestival var en riktig succé med 148 personer på konserten med huvudakten Spöket i Köket. Övriga konserter var även dessa välbesökta med uppemot 80 personer på Hyllan. Många besökare stannade kvar under hela dagen och tog del av flera olika workshops och konserter.

VÄSTERHAVSVECKAN

Västerhavsveckan arrangeras första veckan i augusti varje år med evenemang på temat Västerhavet från Karlskrona upp till norra Bohuslän. Årets upplaga erbjöd något för alla. Familjer kunde delta i havsexperiment, möta museets marinarkeologer, smaka på ätbara alger, pröva fiske i Bäveån, besöka Sjöräddningssällskapets båt samt se på både dokumentär- och spelfilm i Hörsalen.

BUTIK

Under året har vi mött många "hemestrare" från norr till söder i Sverige samt turister från bland annat Japan, Norge, USA, Holland, Tyskland, Frankrike och Spanien. Bengt Lundin-modellen kom på plats i taket ovanför butiksytan under året och med det har butiken fått en uppdaterad skrud.

Med omvärld, samhälle och tillfälliga utställningar i beaktning följer butikens utbud våra fem inköpsbasområden; Bohus Stickning, barn och unga, mathantverk, badortstema samt natur och friluftsliv. Under året har vi samarbetat med både gamla och nya leverantörer till butiken, däribland nya lokala biodlare, silversmeder och hantverkare. Vi har ett kommande samarbete med Resteröds Triåk där vi ska sälja en retroröja med tillhörande *storytelling*.

Vi har med eftertanke köpt in emballage och förbrukningsmaterial med fokus på miljömed-

vetenhet och kan därmed, som en fin service till våra kunder, erbjuda paketinslagning med hållbarhetsperspektiv i fokus.

KONFERENS

Museet har vunnit två upphandlingar under året rörande konferens. Upphandlande myndigheter har varit Uddevalla kommun och Västra Götalandsregionen inklusive Västtrafik, Göteborgssymfonikerna och Göteborgsoperan.

Sammanlagt har vi haft 58 genomförda konferenser på museet, varav de flesta ägde rum efter sommaren. Det kommer dagligen in förfrågningar om konferenser långt fram i 2023 och i perioder har vi haft full beläggning i samtliga tillgängliga lokaler på museet. Framst är det lokala föreningar som hör av sig för årsmöten och medlemsträffar.



Visning av utställningen MOD2021. Till vänster syns ingången till det specialutvecklade spelet Parlamärit där besökare i ett parlament med sina egna telefoner kunde rösta om definierande livsval för karaktären Märit.



Inne i utställningen MOD2021

UTSTÄLLNINGAR PÅ MUSEET

I flera av de tillfälliga utställningar som visats i museet under året har vi tagit upp aktuella ämnen kring demokrati, jämlikhet och kolonial påverkan vilket är resultatet av arkivstudier i både våra egna samlingar såväl som i andras.

MOD2021

Redan 2018 påbörjades arbetet med att hitta och lyfta fram rösträttskämpar i Bohuslän för att kunna få en bättre bild av hur rösträttskampen såg ut i länet. Från forskningsmaterial i form av mötesanteckningar, dagböcker, brevkorrespondens, fotoalbum, föreningsloggar och muntliga källor har en mängd personporträtt tagits fram. I september 1921 var första gången som kvinnor

kunde rösta i ett riksdagsval i Sverige och på den internationella kvinnodagen den 8 mars 2022 öppnade utställningen MOD2021 där besökaren fick lära sig mer om några av dessa rösträttskämpar.

Utställningens öppnande försenades på grund av pandemin men kulturarvsföreningar hade möjlighet att redan 2021 visa en enklare affischutställningen som beställdes via museets kulturarvskonsulent.

Museet arbetar aktivt för att vara synliga i hela Bohuslän, så i Strömstads stadshus visades en mindre pop-up utställning och i Lysekil kunde intresserade läsa om rösträttskampen varje gång de passerade stadsparken. Den digitala plattformen har dessutom varit tillgänglig där det funnits mycket spännande läsning, bilder och annan underhållande media om Bohusläns rösträttskämpar.



I utställningsviolet genomförde SVT en intervju där de ställde frågor om utställningen.



FLYKTEN TILL MARSTRAND

I november 1969 placerades 200 polsk-judiska flyktingar på Marstrand, Anna Grinzweig Jacobsson var en av flyktingarna, då sex år gammal. Nu, 50 år senare, har hon närmast sig sin historia genom att söka upp de andra flyktingarna och låta dem berätta. Resultatet av hennes arbete blev utställningen *Flykten till Marstrand* som visades på Bohusläns museum från den 24 september.

MIDVINTERFEST

Många har väntat och längtat, så när 2022 års upplaga av *Midvinterfest* öppnade den 26 november var det feststämning i huset och många förväntansfyllda slöjdare, konsthantverkare och besökare strömmande in till Bävehallen. Temat för årets Midvinterfest var Slöjden och kvinnorna. Efter jurybedömning deltog 67 kvinnor som arbetar i material och tekniker som textil, keramik, trä, stickat, lapptechnik, återbruk, tovat, nålbinding, vävt, silver, koppar och läder. Unikt med utställningen är att allt är till salu och kan köpas direkt, precis som i en butik.

Personal från museet efter pressvisningen av Flykten till Marstrand tillsammans med personen bakom utställningen - Anna Grinzweig Jacobsson.



Invigningen av Midvinterfest lockar alltid besökare. Även om många deltog på Hyllan, stod ungefär lika många och väntade otåligt på att dörrarna till utställningen skulle öppnas på våningen under.

Besökarcitat:

”Fantastisk Picasso-utställning och mycket intressant om den judiska historien på Marstrand.”



Grundmaterialet till Catharina Göransson's konst utgörs av söndriga psalmböcker som uppdragades under reoveringen av Svenneby gamla kyrka.

DE RÄDDADE ORDEN

I Västerhallen visades från den 4 december konstutställningen *De räddade orden* med fragment av böner och psalmer ur 1819 års psalmbok. Dessa sköra blad ur psalmböcker har omvandlats till dikt, bildkonst och nyskapad musik. Den som står bakom utställningen är konstnären Catharina Göransson. Idén till utställningen växte fram i samband med restaureringen av Svenneby gamla kyrka i norra Bohuslän. En kyrka som är från 1100-talet.

ÖVRIGA UTSTÄLLNINGAR

Utställningen *Möt resandefolket!* fyllde tio år, och visningar för bland annat resandegrupper anordnades, med ett efterföljande offentligt samtal. Båda arrangemangen livestreamades för att öka tillgängligheten för de som inte hade möjlighet att vara på plats. En vecka efteråt hade de visats drygt 2 000 gånger.



Bild från utställningen *Messages From the Stars*.

UTSTÄLLNINGAR UTANFÖR MUSEET

HIT SEGLADE JUDARNA

Från den 8 juli, och tre veckor framåt, gick det att besöka en utomhusutställning *Hit seglade judarna* i Paradisparken på Marstrand. Utställningen producerades av Bohusläns museum tillsammans med Judiska museet, Judiska salongen och Studio Jox.

Utställningen behandlade tiden mellan 1775 och 1794 när Marstrand var en frihamn. Dit kom ett sextiotal judar från kontinenten, lockade av nya friheter och handelsmöjligheter. Det blev också början på en judisk närvaro i Sverige. Samarbetsprojektet resulterade inte bara i utställningen utan också i en digital promenad som ger besökare på Marstrand möjlighet att lära sig mer om den historiska miljön.

ÖVRIGA UTSTÄLLNINGAR

I samband med Granitkustens lansering av *Granit pusslet* den 8 april ställde Bohusläns museum samman en utställning med alla medverkande aktörer i projektet, som visades i Folkets hus i Lysekil.



Invigningen av Eric Magassas "*Messages from the Stars*" var det första stora publika evenemanget utan restriktioner sedan mars 2020.



Konstnären Arvida Byström visade sina videoverk, installationer och fotografier i ett specialbyggt rum i Konsthallen.

Tankeväckande verk om identitet. Verket "Inside" (2017) av konstnären Tove Kjellmark.



Besökarcitat:

**”Fantastiskt museum.
Många fina, intressanta,
spännande utställningar.
Den tillfälliga utställningen
om kvinnlig rösträtt var
våldigt bra och viktig!”**





Besökare i alla åldrar dök upp för att betrakta litografierna från den spanske mästaren Pablo Picasso.

KONSTHALLEN

ERIC MAGASSA - MESSAGES FROM THE STARS
I utställningen *Messages from the Stars*, som visades i Konsthallen under våren 2022, tog konstnären Eric Magassa ett helhetsgrepp på utställningsrummet som målats i starka färger och med abstrakta former på väggarna. Eric Magassa granskade museets samlingar av föremål och fotografier från nuvarande Kongo-Kinshasa och satte dem i relation till det egna foto-verket *The Lost Series*.

THROUGH THE MIRROR
I sommarens utställning *Through the Mirror* fick fyra inbjudna konstnärer reflektera kring begrepp som kropp, identitet, självbild och alter ego. Verken som visades var från 1970-talet och fram till vår samtid och utgick från konstnärernas egna erfarenheter, men gav besökarna möjlighet att även fundera på sin egen syn på identitet.

PABLO PICASSO - I PICASSOS ÖGA. ETT URVAL AV HANS GRAFISKA VERK
Höstens utställning i Konsthallen, *I Picassos öga - ett urval av hans grafiska verk*, presenterades ett 60-tal litografier från den

världsberömda konstnären. Pablo Picasso (1881-1973) är en av världens mest erkända och produktiva konstnärer som vid sidan av måleriet och skulpturen även arbetade med grafik under hela sitt långa konstnärskap. Intentionen med utställningen var framför allt att introducera och visa viktiga delar i Picassos grafiska produktion.

Invigningen av "I Picassos Öga - ett urval av hans litografiska verk" i oktober.



PEDAGOGIK PÅ MUSEET

Antal pedagogiska tillfällen: 324

Totalt antal deltagare: 7 294

Pedagogiska tillfällen med skolklass: 207

Antal deltagare: 4 664

Varav barn och ungdom: 3 666

KONSTKOLLO

Ungdomar som har velat fördjupa sig i, och själva prova, att skapa har kunnat delta i ett konstkollo där museets pedagog vägledde dem i olika konstnärliga tekniker. Kollot är det andra i ordningen och är ett samarrangemang med Dômen konstskola med stöd från Västra Götalandsregionen.



Teaterelever från Sinclairgymnasiet arbetar fram modernistisk poesi.

BOTTEN AV CORONAFLASKAN

Varje år får Sinclairgymnasiets avgående konstelever möjlighet att delta och själva kurera sin avskedsutställning på museet. I år hette utställningen *Botten av Coronaflaskan* där mycket av konsten inspirerades av de erfarenheter som kom från en nästan hel gymnasieperiod full av restriktioner och distansundervisning.

SKOLPROGRAM

När pandemirestriktionerna hävdades kunde museet återta emot elever och även om det har tagit tid för skolan att boka museets erbjudanden så har 4 300 skolelever deltagit i museets pedagogiska verksamhet under året. Det är främst barn från årskurs 1–3 och ungdomar från gymnasieskolan som deltar i museet skolprogram.

LOVAKTIVITETER

Uddevalla har varit filmkommun under 2022 och det har bland annat arrangerats lovbio för hela familjen. Under både sport- och påsklov har museet erbjudit barn möjligheten att delta på öppen verkstad för att skapa masker och fågelholkar. Under höstlovet kunde barn delta i en Picasso-verkstad.

DIGITALA MUSEET

HEMSIDAN

I oktober firade vi ett år med *Kunskapsbanken* på vår hemsida. Den omfattar numera 76 artiklar som sammanlagt genererade cirka 37 000 sidvisningar. Sedan Kunskapsbanken lanserades har den genomsnittliga uppehållstiden på hemsidan ökat med cirka 10 sekunder i jämförelse med åren innan lanseringen. Under året har hemsidan haft drygt 162 000 besök med 365 000 sidvisningar. Antalet besök har ökat med drygt 19% jämfört med 2021.

Arbetet med att förbättra den digitala tillgängligheten på hemsidan har gjorts löpande under året för att möta kraven som omfattas av DOS-lagen (lagen om tillgänglighet till digital offentlig service).

SOCIALA MEDIER

Räckvidden på Instagram är den mest anmärkningsvärda i sammanhanget då den ökat med cirka 40% under 2022. Sammanlagd räckvidd blev 49 500. Framförallt har det att göra med en ökad närvaro i *Instagram stories* där programverksamheten har syns mest. På Facebook ligger vi på en likvärdig räckvidd med föregående år; 228 380. I dessa siffror är betald räckvidd, det vill säga annonser, exkluderade. Även på Facebook har aktiviteten i antal skapade evenemang bidragit till den ökade räckvidden. Inträdet av DOS-lagen har inneburit att museet på grund av tidsbrist inte har möjlighet att leverera samma mängd rörligt innehåll i sina kanaler som tidigare. Det i sin tur kan vara skäl till utebliven ökning på Facebook.

Antal följare på Facebook: 6 748

Antal följare på Instagram: 2 675

Sedan pandemin har innehållet på museets YouTube-kanal ökat kraftigt. Under 2022 hade kanalen 146 prenumeranter och sammanlagt 20 603 visningar.

DIGITALT MUSEUM

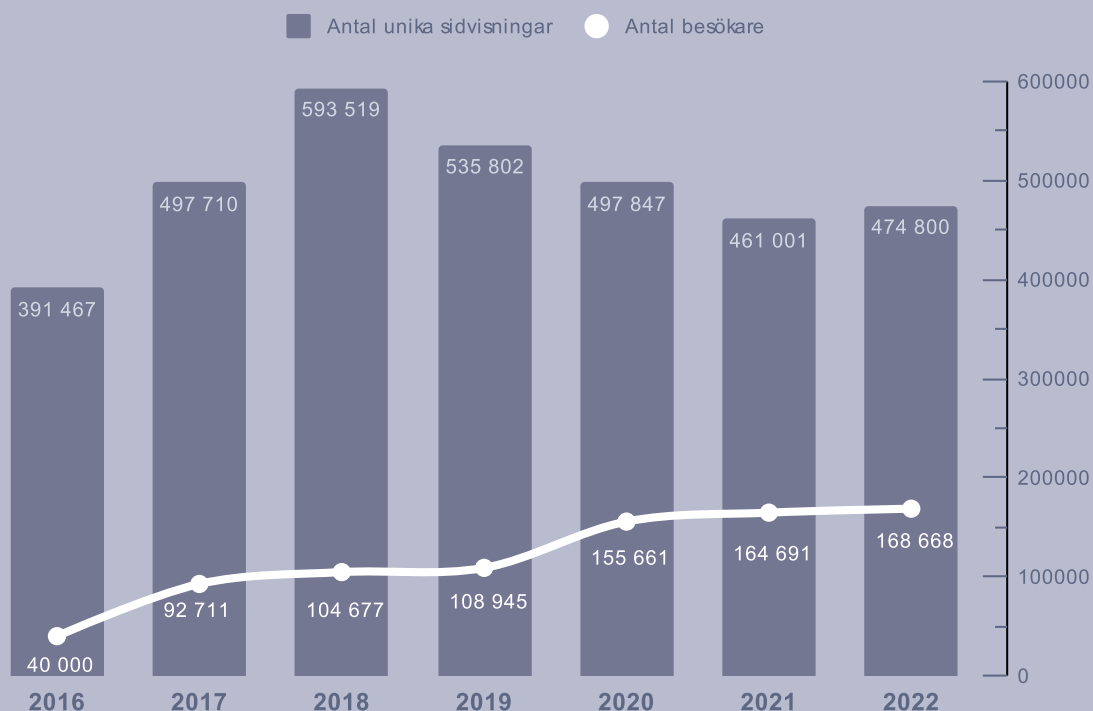
DigitaltMuseum är museets plattform för direkt tillgång till våra samlingar. Vid årsskiftet 2022-2023 var 290 305 poster publicerade, vilket motsvarar omkring 75% av alla våra poster. Av dessa är ca 155 000 med bild. Vi har under 2022 haft 168 668 användare med 474 800 sidvisningar, vilket är en liten ökning jämfört med förra året. Det förefaller att besöksnivån har stabiliserat sig på en relativt hög nivå i och med att DigitaltMuseum blivit ett etablerat sätt att söka information. Att vi hade ett stort material tillgängligt när Corona slog till 2020 har gynnat oss och lett till en ökning av besöken med drygt 40%.

Två exempel på hur DigitaltMuseum kommit att bli det reguljära verktyget för att söka i samlingarna, är dels proverna på valben, där forskningsprojektet hittade till våra valben via DigitaltMuseum, och dels fotoprojektet *Västkusten förr* som drivs av bland

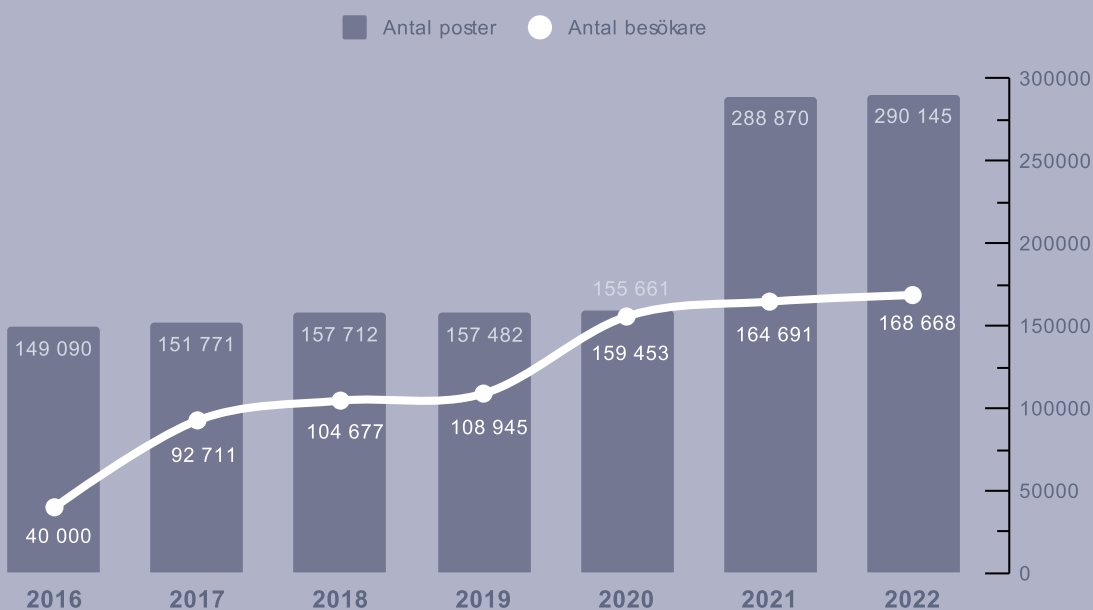
annat Göteborgs-Posten tillsammans med Bohusläns museum, Göteborgs stadsmuseum och Hallands museer, och som hämtar material till bildspelen från DigitaltMuseum.

Statistik DigitaltMuseum

Antalet besökare (linje) har successivt ökat och har nu etablerat sig på en hög nivå på omkring drygt 160 000 besök. Ökningen mellan 2019 och 2020 är troligen en "Corona-effekt". Att antalet sidvisningar (staplar) samtidigt minskat något kan troligen tolkas som förbättrade sökningar, som ger mer direkt träff än tidigare.



Antalet poster (staplar) på DigitaltMuseum ökade 2021 som en effekt av att våra arkeologiska samlingar publicerades. Att detta ännu inte tydligt påverkat besökstalen (linje) i större omfattning beror sannolikt på att endast en mindre del av det arkeologiska materialet är publicerat med bild.



Kunskapskällan

MUSEETS SAMLINGAR

BESTÅND OCH INSAMLING

I våra samlingar finns nu enligt samlingsdatabasen Primus vid årsskiftet 389 948 (387 187) poster, vilket motsvarar omkring 1,3-1,4 miljoner enskilda objekt (förra årets siffror inom parentes). Av dessa poster är 205 013 (204 613) inom kulturhistoria och arkeologi, 180 532 (179 355) är fotografier, 3 748 (3 742) är konstverk och 629 (628) är filmer. I fotosamlingen, liksom i konstsamlingen, har över 95% av posterna foton kopplade till sig, medan det för föremålen rör sig om ca 20%. Det är framförallt de arkeologiska föremålen som saknar foto, medan omkring 50% av den kulturhistoriska samlingen har foton.

Av det som tagits in till museets samlingar under 2022 kan nämnas bland annat nära 2 000 äldre glasplåtar (fotografier) från Bohuslän, tagna av fotograferna Ester Läckgren (1876-1979) och Carl-Alfred Träff (1880-1947), liksom ett fotomaterial från verksamheten vid Volvos fabrik i Uddevalla. Vidare ett arkivmaterial rörande fartygen i Gustaf B. Thordéns rederi Thordén Lines AB. I samband med att utställningen *Vi Fåglar* avslutades i januari, överfördes ett antal monterade fåglar till museets samlingar. Ett större gallringsärende har rört det omfattande material efter konstnären David Lundberg som skänktes till museet 1970-1971, där museet kommer behålla omkring 20% av materialet.

I början av 2022 hittade en privatperson en guldspiral från järnåldern i terrängen i Svennebytrakten i Tanums kommun. Föremålet blev i mars fyndfördelat till Bohusläns museum av Riksantikvarieämbetet. Fyndet fick stor uppmärksamhet i media.

ÖVERGRIPANDE FRÅGOR

Ett flerårigt arbete med policydokument, riskhantering och nulägesanalys för samlingar och magasin inleddes 2021 med en uppdaterad samlingsförvaltningspolicy. Under 2022 har vi genomfört en risk- och sårbarhetsanalys, och en utredning om kapaciteten i magasin och arkiv.

RISK- OCH SÅRBARHETSANALYS

Risk- och sårbarhetsanalysen gjordes bland annat i samråd med Riksantikvarieämbetet. Den visar att samlingarna är väl omhändertagna och att det finns rutiner för flera viktiga riskområden, men här finns också utvecklingspotential för att ytterligare minska risker, ta hand om frågor som ännu inte hanterats, och skapa rutiner för löpande risk- och sårbarhetshantering. En ständigt närvarande risk för museisamlingar är skadegörare, som exempelvis den långsprötade silverfisken, en ovälkomen gäst som många museer måste hantera. Vi gör löpande kontroller med hjälp av Anticimex, som visar att skadedjuren finns i huset i relativt låga antal. Bekämpningen fortsätter och vi utvecklar arbetssätt för att exempelvis minska riskerna



Guldspiralen som hittades i Svennebytrakten, Tanums kommun, i början av året.



Arkeologibackar i väntan på registrering. Fullt i mottagningsmagasinet har lett till tillfälligt mottagningsstopp för redan fyndfördelat arkeologiskt material.



Bland det som tagits in till samlingarna är en samling bilder tagna av fotografen Ester Läckgren. Hon blev en välkänd vykortsfotograf i Västsverige, här ett exempel från Henån från tidigt 1900-tal.



Baksidan på samma vykort. Datumstämpeln är svårläst, men portot 5 öre skvallrar om att det är postat senast våren 1918.

via inkommande emballage. På grund av problem med möss hösten 2021 finns nu ett digitalt system för fångst och rörelsedetektion.

MAGASINSUTREDNINGEN

Magasinsutredningen visade på ett tydligt behov av åtgärder under kommande år för att öka kapaciteten. Våra magasin är snart 40 år, och börjar bli fyllda. För vissa kategorier finns fortsatt utrymme för att utveckla samlingarna, medan det för andra kategorier redan nu råder en påtaglig utrymmesbrist.

Vidare har vårt mottagningsmagasin fyllts med arkeologiskt material i väntan på registrering för slutlig förvaring. Detta hänger även samman med att databasen Primus inte är färdigutvecklad vad gäller arkeologi-

modulen "Situla", vilket påverkar registreringsarbetet negativt. Vi har arbetat med temporära lösningar under året i samverkan med Kultur-IT, som ansvarar för Primus, men har varit tvungna att införa tillfälligt stopp för mottagande av fyndfördelat arkeologiskt material. Att hitta lösningar för det arkeologiska materialet visade sig alltså vara akut, och vi kommer utreda konkreta lösningar för de olika magasinlokalerna

UT- OCH INLÅN

Flera föremål har lånats ut till andra museer eller utställningar, exempelvis konstverket *The Confirmation* samt en docka med kläder, vagg och vagn till utställningen *Trish Morrissey: Autofiktioner - 20 år av bildberättelse* på Serlachius museum i Mänttä mellan



Föremål från samlingarna i Eric Magassas utställning *Messages from the Stars*.

Tammerfors och Jyväskylä, och Inge Schiölers målning *Äng med höskallror* till Liljewalchs för utställningen *Inge Schiöler: Landskap*. Flera mindre låneärenden har hanterats. Bland annat har sju konstverk som under många år varit inlånade till basutställningen i Bohushallen nu återlämnats till de privatpersoner och museer som äger verken.

SAMLINGARNA BERÄTTAR

Flera projekt under året har berört ursprungs- och minoritetsbefolkningars kulturarv; som en del i projektet *Traces of existence*, som bedrivits tillsammans med Judiska museet, har vi inventerat och identifierat material kopplat till judiskt kulturarv; i samband med konstutställningen *Messages from the Stars* inventerades och bearbetades data kring föremål i våra samlingar, som



Besök till arkivets många båtritningar: ägare till en Vindö 22 studerar ritningarna till båten. Man besökte också den Vindö 22 som står i Båthallen



En av museets osteologer tar prover på valben inför analys av art och ålder.



Konservering av Marcus Larsons (1825-1864) konstverk Svenskt Vattenfall (1854). Verket är en del av Johnsonsamlingen.

härstammar från Kongo och Sydafrika, som valdes till utställningen; 2021 fick Bohusläns museum förfrågan från *Australian Institute of Aboriginal and Torres Strait Islander Studies* om vilka föremål med australiensiskt ursprung som finns i samlingarna. Dessa har identifierats och data kring föremålen har skickats till institutet. I samband med dessa projekt har en viss omkatalogisering skett, så att man nu bättre kan söka på dessa material.

I början på året togs prover på 17 av våra äldre valben (före 1600-tal), för ett europeiskt projekt som leds av NTNU (Norges Tekniska Naturvetenskapliga Universitet) i Trondheim. Projektet ska kartlägga den numera utrotade gråvalens utbredning historiskt, och i samband med detta artbestämna äldre valskelett i olika museers samlingar. I juli fick vi tillbaka de första analysresultaten som visade att de flesta skeletten var antingen gröndlandsval eller nordkapare, men också kaskelot, knölval, vitval (beluga), delfin och sillval förekom.

Samlingarna har haft ytterligare forskarbesök. Bland annat har medeltida båtningar/klinknaglar från Kungahälla studerats, arkivet har besökts med anledning av båtritningar, en masteruppsats och en magisteruppsats i konstvetenskap har publicerats kring konstnären Stina Forssell. Avgjutningar av hållristningar har 3D scannats och en stenskärv med hållristning på har skickats till Gent för analys inom ett

projekt med bland annat Göteborgs universitet. Munkedals hembygdsförening har också besökt samlingarna i samband med det lokalthistoriska pedagogiska projektet *Lokala skattkistor*.

VÅRD OCH PREVENTIV KONSERVERING

Under januari 2022 konserverades målningen *Svenskt Vattenfall* av Marcus Larson, som ingår i Johnsonsamlingen. De verk ur samlingarna som varit utställda i Bohushallen har synats och rengjorts innan återplacering, med vissa åtgärder (karantän) för att undvika att få in silverfiskar i magasinerna.

I det löpande arbetet med registrering, katalogisering, märkning, fotografering, publicering och placering av föremål, kan nämnas att hela platsamlingen nu är färdigmärkt.

De 215 spjut, pilar, koger och pilbågar i våra samlingar, som är eller kan vara giftpreparerade, har inventerats, och fått lösningar för säker hantering och förvaring, bland annat med råd från Världskulturmuseet.

SANDÖ

Arbetet med att hitta en ny långsiktig lösning för fiskebåten LL 158 Sandö har fortsatt under året. Vid midsommar bogserades Sandö ner till Göteborg, för en temporär placering i Kulturbåtshamnen vid Eriksberg.



Giftpilar i våra samlingar, som nu har gått igenom och fått säker förvaring.



Statens historiska museum var och besiktigade inlånade föremål i basutställningen Gränsland, inför förlängning av lånet. Här gör museets konservator i ordning de två mässingsljusstakar från 1600-talet, som tillhört Margareta Huitfeldt, för ytterligare några år i våra basutställningar.



FORSKNING OCH UTVECKLING

DIGITALA GRÄNSSNITT

Museet har fått stöd genom Riksantikvarieämbetets forskning- och utvecklingsmedel till att genomföra utvärderingsprojektet *Digitala gränssnitt och kulturlandskapets tillgänglighet*, tillsammans med den ideella kulturföreningen Utopia samt forskare i kognitiv semiotik från Lunds universitet. Vi har analyserat innehållet i museets pedagogiska kulturmiljöfilmer och hållit workshopar med flera fokusgrupper i juni och oktober. Resultaten ska bidra till konkreta rekommendationer för hur vi kan förbättra förmedling om och tillgängliggörande av kulturmiljöer i Bohuslän, särskilt för målgrupper med funktionsvariationer. Rapport och slutseminarium sker under våren 2023.

GROPKERAMISKA KÖKKENMÖDDINGAR

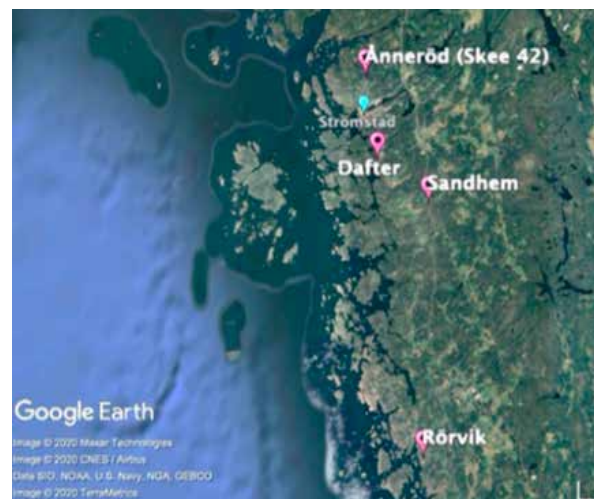
Køkkenmøddinger är mänskligt skapade skalbankar som först hittades runt Limfjorden i Danmark under 1800-talet. Förutom norra Danmark så är Bohuslän den region i Europa med den rikaste koncentrationen av kökkenmøddingsfyndplatser. Ingen omfattande arkeo-

logisk undersökning av någon Bohuslänsk kökkenmødding har utförts i modern tid och museet förväntar sig att via nya analysmetoder kunna erhålla ny kunskap om dåtida resursutnyttjande, matförsörjnings- och konsumtionsmönster samt avfallshantering. Museet hoppas genom arkeozoologiska metoder kunna tillföra kunskaper gällande långsiktiga förändringar i de ekosystem som försörjde och påverkades av de tidigförhistoriska invånarna. Projektet, som erhållit finansiering från Berit Wallenbergs stiftelse, är flerårigt och görs i samarbete med bland annat Strömstads museum, Kville- och Skee hembygdsförening och Strömstad historieförening. Under 2022 gjordes en förstudie finansierad av Stiftelserna CJ Linderbergs fornminnesfond och Lennart J Hägglund förutom museets egna insats.

VIKINGATID ORUST - VIKINGATIDA KUSTSAMHÄLLEN

Under flera år har museet bedrivit ett kombinerat vetenskaplig grundforsknings- och publikt projekt i samverkan med Orust kommun. Syftet är att kartlägga och visualisera vikingatida kustlokaler på Orust. Ett delmål är att klarlägga en eventuell vikingatida han-

Den 26 juni bogserades Sandö från sin hemmahamn sedan många år i Grundsund ner till Kulturbåtshamnen i Göteborg.



Fältarbete i projektet Digitala gränssnitt vid (och i) gånggriften vid Lunneslätt, Orust. Medlemmar från kulturföreningen Utopia, från projekt- och fokusgruppen, och museets personal.

Fyndplatser för kökkenmöddingar i Bohuslän, etapp 2 omfattar undersökningar av Ånneröd och Sandhem.

delsplats i Stigfjorden, den så kallade Orust köpstad. Hittills har arbetet i huvudsak bestått av att sammanställa olika undersökningar som gjorts i området (av Orust kommun med andra samarbetspartners) och att

komplettera med en arkeologisk utredning i olika steg. Första steget har varit en okulärbesiktning av platsen. Därefter blir nästa steg utifrån detta att planera för genomförande av en utredning under 2023, där vi ska

gräva på utvalda platser för att klarlägga förekomsten av fynd och anläggningar som kan kopplas till en handelsplats. Grävningarna kommer ske i samverkan med Orust kommun och med frivilliga amatörarkeologer. Den publika insatsen har hittills bestått av att berätta om nuvarande kunskapsläge på arkeologidagen, samt framtagande av en 3D visualisering av en hypotetisk

handelsplats utifrån vad vi känner till. Visualiseringen uppdateras vartefter vår kunskap om platsen förbättras. Förutom undersökningen kommer delar av materialet att publiceras på webben, och i en eventuell utställning, under 2023.



Flygbild över området Orust köpstad.

Visualisering av fiktiv men möjlig handelsplats vid området Orust köpstad. 3D visualisering gjord av Catja Larsson.



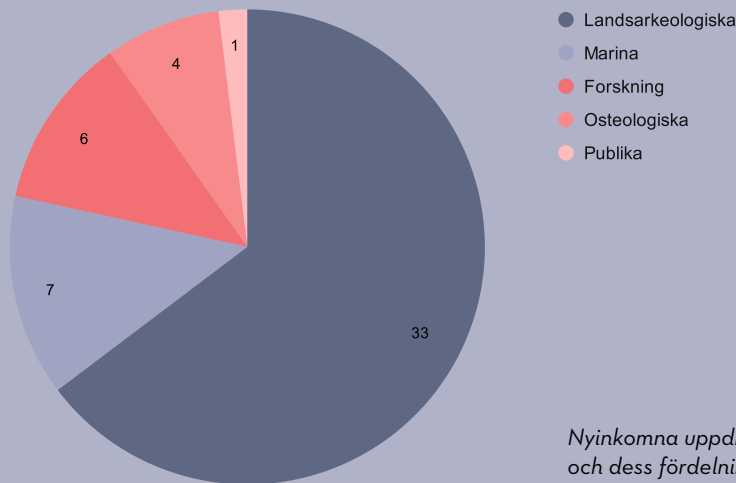
ARKEOLOGI

ARKEOLOGI I SIFFROR

Nyinkomna ärenden 2022: 65 st varav 14 antingen avbröts av kund eller har ännu inte beslutats.

Av de 51 ärenden som ledde till uppdrag var fördelningen 33 landarkeologi, 7 marina, 4 osteologiska, 1 publikt och 6 forskningsuppdrag.

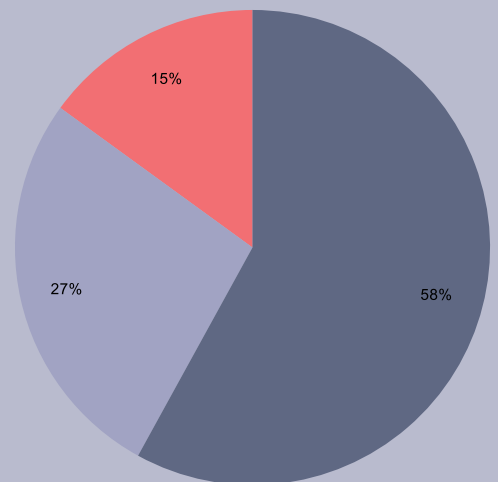
EXEMPEL UR DEN ARKEOLOGISKA UPPDRAGSVERKSAMHETEN



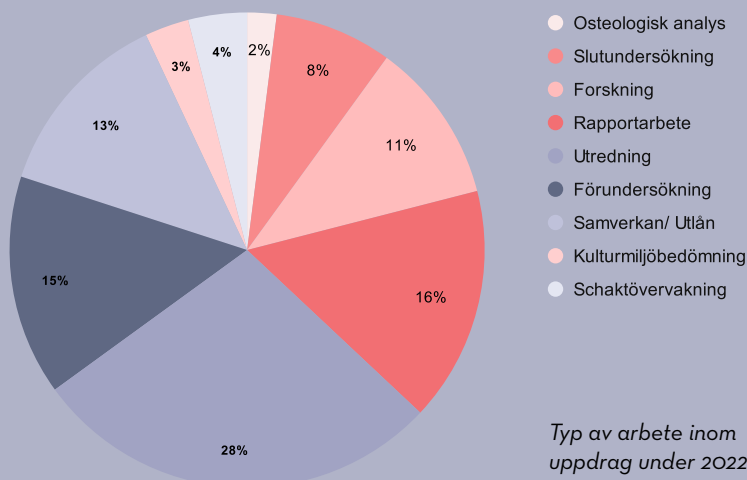
Nyinkomna uppdrag 2022 och dess fördelning.

Dessutom genomfördes under 2022 fältuppdrag och rapportarbete på tidigare beslutade ärenden:

- Uppdrag
- Administrativa uppgifter
- Kompetensutveckling



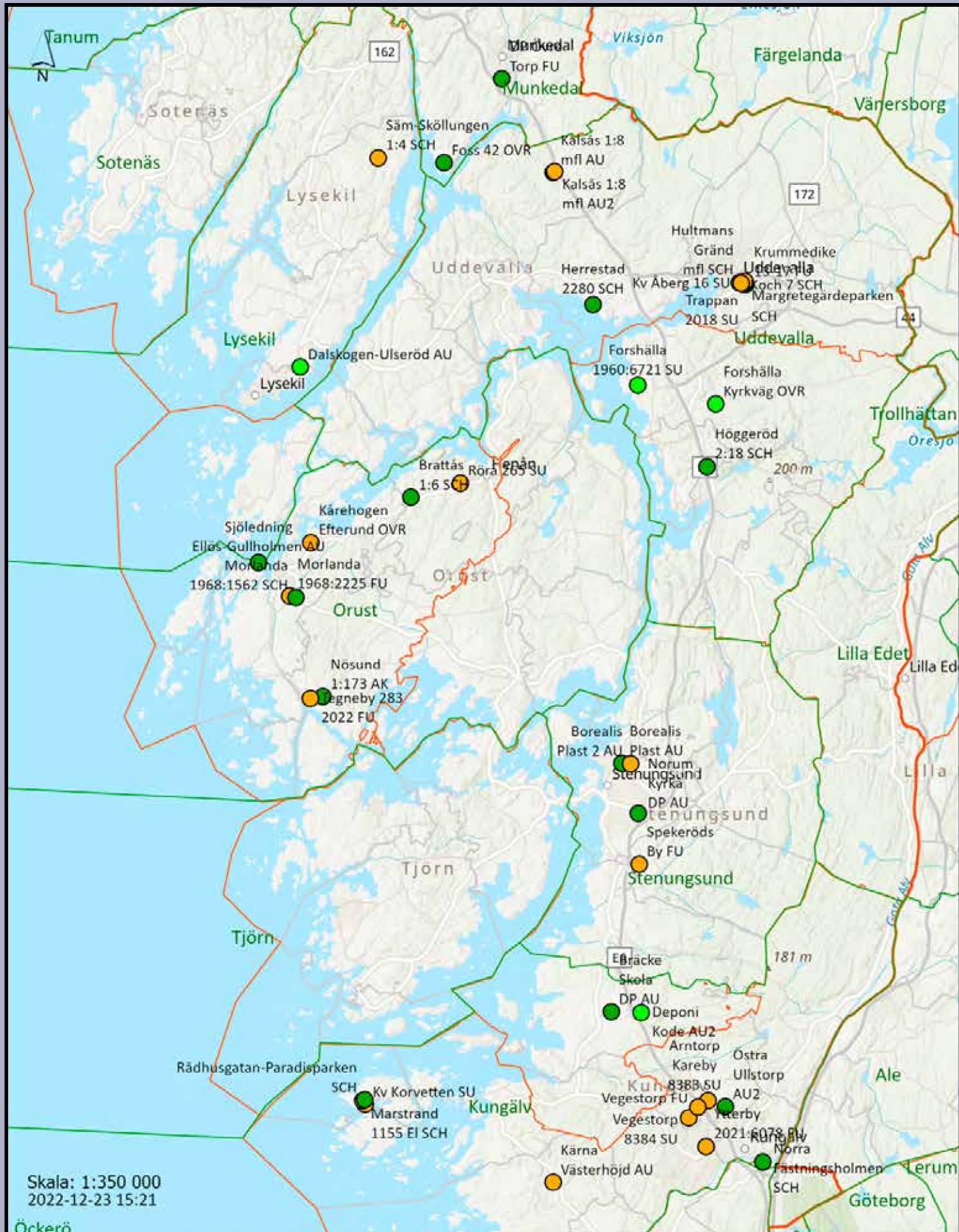
Fördelningen av arbetstid inom projektverksamheten.

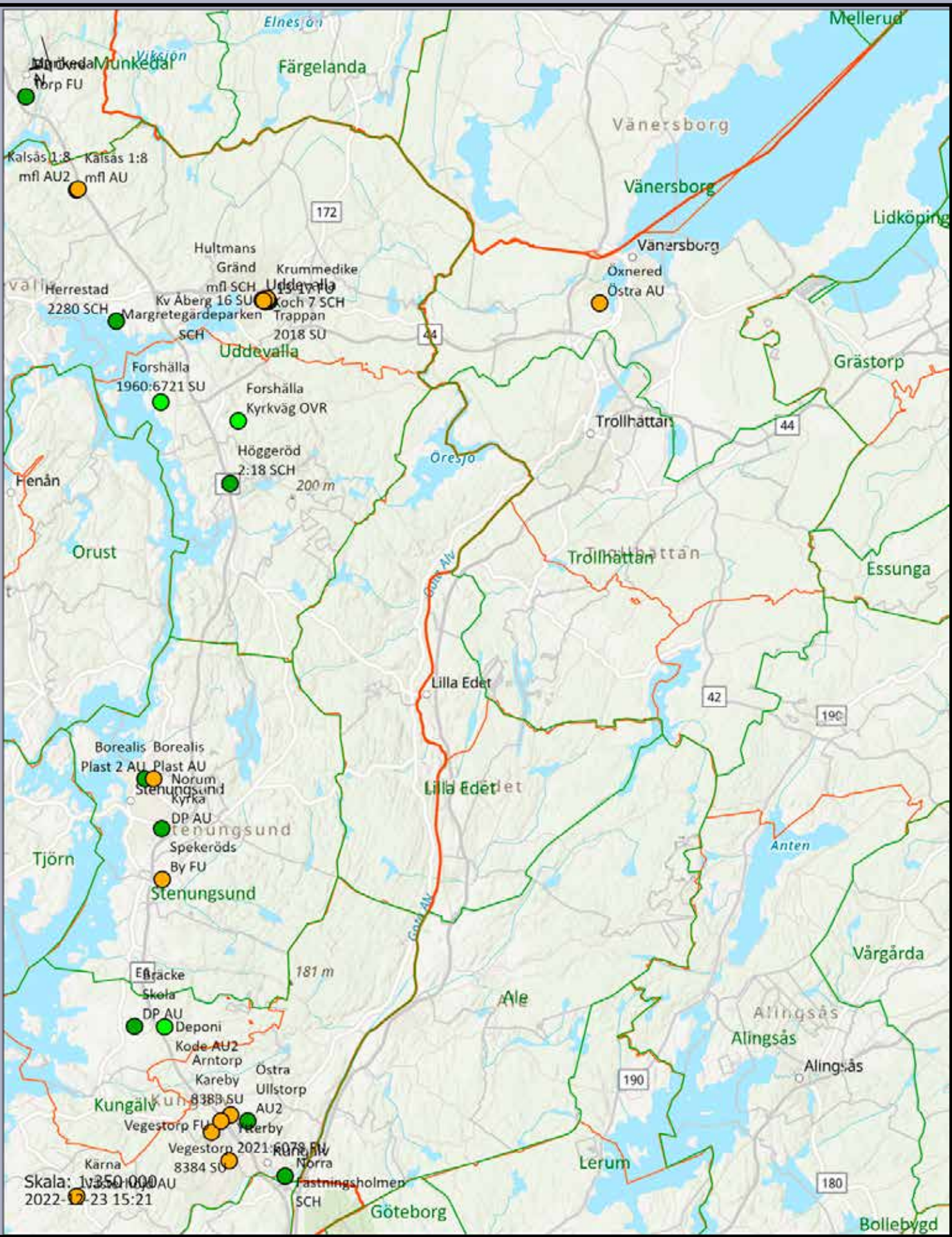


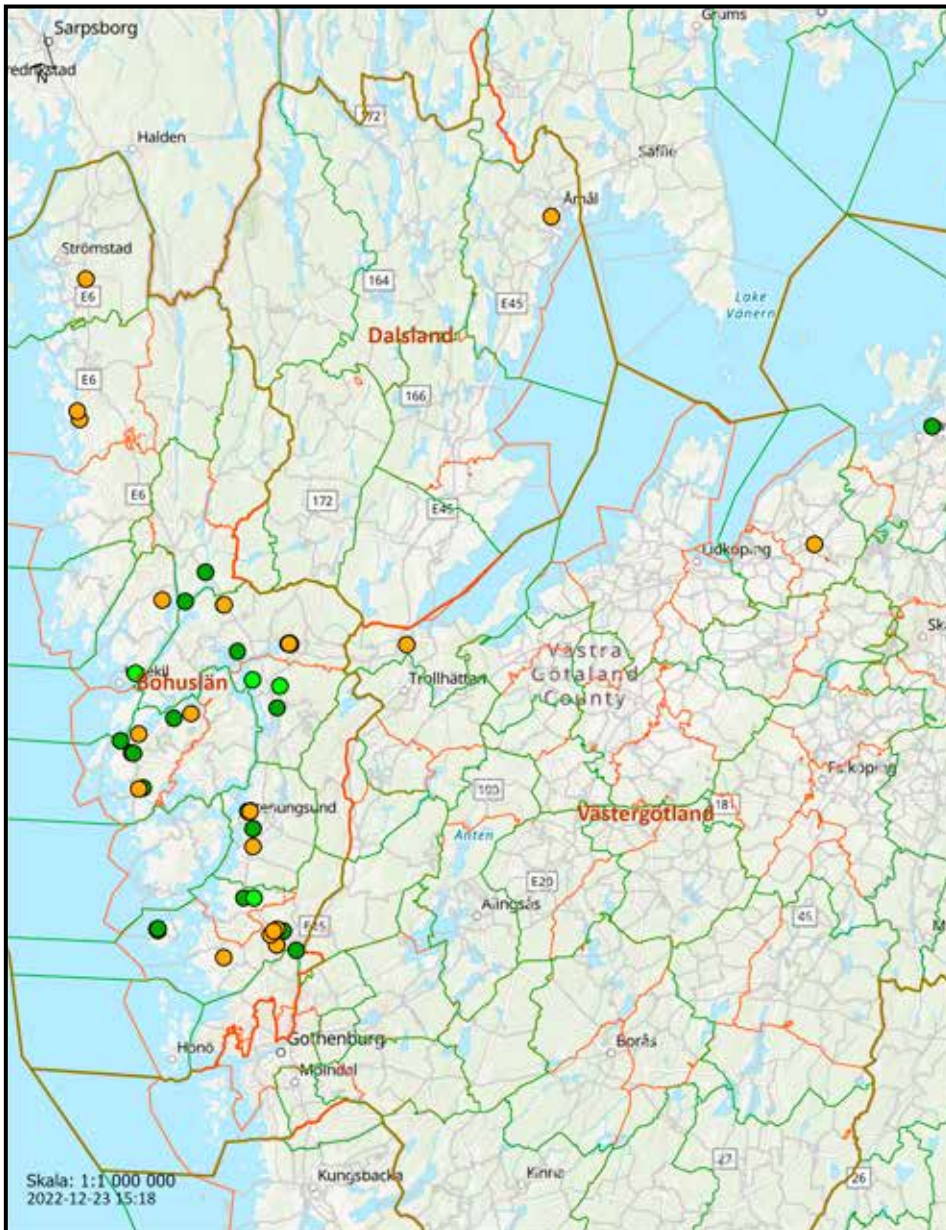
Typ av arbete inom uppdrag under 2022

Detaljfördelning av uppdrag i centrala Bohuslän.

Ljusgrön (handläggning), mörkgrön (genomförande), orange (efterarbete). Upprättad av Magnus Rolöf.







Fördelning av uppdrag i Västra Götaland 2022. Ljusgrön (handläggning), mörkgrön (genomförande), orange (efterarbete). Upprättad av Magnus Rolöf.



Efterundersökning vid Greby gravfält.



Fragment av gropkeramisk urna, funnen vid vinterundersökningen i Kårehögen Orust.



Pråm som del av pir i Masthamnen Göteborg. Dokumenteras av Bohusläns Museum.



Utredning i Ödsmål i april månad.



Vinterundersökningen i Kårehogen Orust.

Museet i landskapet

KULTURMILJÖVÅRD

Vi har under året hanterat ett antal remisser från kommunerna, liksom från Länsstyrelsen och andra. Kommunernas remisser utgör omkring två tredjedelar av alla remisser, de minskade i antal 2020 men har under 2021 och 2022 åter ökat. Bland det som hant-rats kan bland annat nämnas miljövillkor för vattenkraften i vattenområde Bäveån liksom att frågan om solpaneler i kulturmiljöer blivit alltmer aktuell.

Vi har genomfört flera kulturhistoriska utredningar på uppdrag: för *Kulturstråket* (kvarteret Krummedike) i Uddevalla, för en arbetarbostad i Strömstad kallad *Bracka* (kvarteret Pilen 9) som är rivningshotad och för *Trikåfabriken* (Resteröds Trikå) i Ljungskile. Vidare en kulturvärdebedömning av Ammenäs barnkoloni och på uppdrag av naturvårdsprojektet *8-fjordar* en bedömning av fallet vid Fossumsbergs kvarn i Bäveån i Uddevalla.

MUNKEDALS KULTURMILJÖPROGRAM

Det mest omfattande uppdraget var Munkedals kulturmiljöprogram med miljöbeskrivningar, historik, klimatanalys och kulturmiljöstrategi. Arbetet inleddes 2021 och färdigställdes under hösten 2022. I materialet finns också underlag för ett pedagogiskt material som utgår från kulturmiljöerna. Bland effekterna av arbetet

kan nämnas att vi kunnat uppmärksamma torplämningar och så kallad "tå-bebyggelse"; lämningar från de fattigaste i det agrara samhället. Tå-bebyggelse är backstugor i byns utkant. Som följd av detta har vi också besiktigt och registrerat tio backstugelämningar och en fägata i Långön, Munkedal, i samarbete med Sörbygdens hembygdsförening.

KULTURARV OCH KLIMATFÖRÄNDRINGAR

I arbetet med *Kulturarb och klimatförändringar* har museet medverkat som sakkunnig i Riksantikvarieämbetets nationella miljömålsprojekt *Förvaltningen av kulturmiljöer i ett förändrat klimat*. Arbetsgruppen för *Kulturarb och klimatförändringar* i Västsverige har tagit fram en ny agenda för hur arbetet ska gå vidare.

ANTIKVARISK MEDVERKAN

Som antikvariskt medverkande har vi följt arbeten på flera byggnadsminnen, som t ex trankokeriet Kålhuvudets paviljong Utsikten på Tjörn, Lillstugan vid byggnadsminnet Curmans villor i Lysekil, och Carl Wilhelmssons ateljé i Fiskebäckskil. Vidare renoveringen av stomme, fasad och vingar på den välbevarade väderkvarnen på Lyr utanför Orust och vi har även medverkat vid byggnadsvårdsläger på Näverkärrens gård på Härnäset i Lysekil.



Gamla museet (senare Lotcen) på Kungsgatan är en av byggnaderna som kommer att ingå i Kulturstråket vid Kungsgatan, och som museet gjorde en kulturhistorisk utredning kring i början av året.



I arbetet med Munkedals kulturmiljöprogram har flera spännande lämningar från tå-bebyggelse inventerats. Bland träden skymtar här grunden efter torpet Nytorp på Skottfjället. Skottfjället är en kulturmiljö som delas mellan Munkedals och Lysekils kommuner.

Vi följer också arbeten i flera kyrkor, bland annat den fortsatta ommålningen och renoveringen av Hälleviksstrands kyrka, reparationer på taken på både kyrkan och klocktornet i Uddevalla, liksom reparation på Bokenäs nya kyrka där bland annat tornet haft stora skador och stenar har fått förankras. Störst för-

ändring sker invändigt i Torps kyrka på Orust där man kommer att ta bort alla bänkar och ersätta med stolar. Den kulturhistoriska inventeringen av Sandbogens kyrkogård i Kungshamn har avslutats, en av de mest välbevarade kustkyrkogårdarna i Bohuslän.

De täta raderna med gravstenar på Sandbogens begravningsplats i Kungshamn. Sandbogen är en av de bäst bevarade begravningsplatserna i norra Bohuslän.





Museet medverkade vid byggnadsvårdsläger på Näverkärrs gård på Härnäset i Lysekil. Här är lägerdeltagarna på en guidad visning på Stora Kornö.



Besök till magasinet. Grinneröds byalag och kyrkoråd från Ljungskileortens hembygdsförening ser på vindflöjeln från Grinneröds gamla kyrka.



Under Hembygdsresan får barn prova på göromål från förr, som här att tvätta för hand. Från Hembygdsresan hos Stångenäs hembygdsförening.

NÄTVERKSARBETE

Vi har arbetat aktivt med dialog och nätverk inom kulturmiljöområdet. Vi har inlett arbetet med att förnya dialogen med kommunerna i kulturmiljöfrågor. Den 16 november ordnade vi ett digitalt möte med handläggare i alla bohuskommuner, och i maj en *walk and talk* på Marstrand kring aktuella frågor.

Nätverksarbetet inom kulturmiljöfältet sker i flera forum, som t ex samverkansgruppen Hus med historia, Regional Kulturmiljögrupp, Ämnesgrupp byggnadsvård, Regional Fornvårdsgrupp, Västsvensk arbetsgrupp för Kulturarv och klimatförändringar och Prismas program- och kulturturismgrupp.

Den 1 april anordnade vi digitalt nätverksmöte i Ämnesgrupp Byggnadsvård, med ca 40 deltagare från kommuner, läns museer och länsstyrelse. Talare från Länsstyrelsen Jönköping, Örebro kommun och Länsstyrelsen i Västra Götalands län. Tema var digital byggnadsinventering och utvecklat kommunalt kulturmiljöarbete.

ETT TILLGÄNGLIGT OCH ANGELÄGET KULTURARV

Det fleråriga arbetet med att dokumentera de maritima ristningarna på Hamnholmarna utanför Fjällbacka avslutades under året. Vi har nu inlett arbetet med att utveckla Hamnholmarna som besöksmål med stöd av medel från Thordénfonden, Västkuststiftelsen och Herman Zetterbergs stiftelse. Skyltinhåll och layouts har tagits fram och målet är att det ska stå klart till sommaren 2023.

PLATSER ATT BESÖKA

Flera nya tillgängliggörande filmer till *Platser att besöka/Kunskapsbanken* har spelats in: Platsen för 1500-talsborgen Olsborg vid Bullaresjön i Tanum, ödekyrkogård och gravfält i Grössbyn i Stenungsund, resandeboplatsen Snarsmon i Tanum samt Foss galgbacke i Munkedal. Filmerna publiceras i början av 2023. Inom fornvårdsarbetet har flera inspirations- och utbildningsträffar arrangerats för fornvårdsansvariga i kommunerna. Detta har skett på flera platser i länet, bland annat i Dingle, inom ramen för Fornvårdsgruppen i Västra Götaland.

Museet ingår i Prisma Västra Götalands kulturturismgrupp, och har bland annat arbetat med planering av konferens om kulturarvsturism i januari 2023.



De uppskattade dramatiserade vandringarna för barn under Gustafsbergsdagarna låter små få en inblick i hur det var att vara barn i slutet på 1800-talet.

SAMARBETE MED BOHUSLÄNS HEMBYGDSFÖRBUND

Flera föreningsträffar för kulturarvsföreningar har genomförts under året, liksom en utvecklingsdag för Bohusläns hembygdsförbunds styrelse, träff med Sveriges hembygdsförbunds kulturmiljöstrateg, med flera aktiviteter. Aktiviteten *Hembygdsresan* genomfördes hos flera kulturarvsföreningar under sommaren där barnen fick pröva på äldre tiders sysslor och upptäcka föremål i föreningarnas samlingar. Kurser om bland annat jordkällare och lieslagning har arrangerats, den senare ett återkommande arrangemang som i år genomfördes på Bredfjället. Arbetet inom *Hembygden i landskapet* och *Kulturarvet som besöksmål* har fortsatt, och *Hus med historia*-gruppen har besökt kvarnlämningar i Forshälla, Uddevalla. Museet ingår tillsammans med bland annat Bohusläns hembygdsförbund också i Prisma Västra Götalands programgrupp och kulturturismgrupp.

SKALBANKSMUSEET

Skalbankar är världsunika naturfenomen. De kalkrika skalen från 10 000 år gamla skaldjur skapar sällsynta förutsättningar för unika naturmiljöer. I Uddevalla ligger en av världens största skalbankar med ett litet museum. Under juni, juli och augusti var Skalbanksmuseet öppet 2 dagar per vecka och bemannades av personal från Bohusläns museum.

I skolprogrammet erbjöd pedagogerna visningar för förskoleklasser och hade 3 500 besökare.

GUSTAFSBERGSDAGARNA

Årets tema för Gustafsbergsdagarna var *Folkrorelsernas tid* och vi flyttades tillbaka till 1899 i ett Sverige som präglades av stora förändringar. För barn och vuxna fanns dramatiserade vandringar där det fanns möjlighet att delta i gammaldags lekar, se dockteater eller åka häst och vagn. Tillströmningen av besökare var stor och under de två dagarna besöktes området av 3 250 besökare. Gustafsbergsdagarna sker i samarbete med Bohusläns hembygdsförbund, Gustafsbergstiftelsen, Gustafsbergs vänner och Studio 32.

Besökarcitat:

**”Inspirerande och
variationsrikt museum som
jag njutit av i många år! Fin
butik med små och stora
presenter.”**



Organisationen

ORGANISATIONSUTVECKLING

Fokus under året har varit att implementera den nya organisationen, till följd av föregående års organisationsutveckling och omfattande rekryteringsarbete. Under inledningen av året tillträdde följande nya rekryteringar: ekonomichef, enhetschef för Utställningar och pedagogik, enhetschef för Publik och fastighet, ledningsstöd, samlingsutvecklare, arkivarie, lokalvårdare samt program- och konferensansvarig.

ARBETSMILJÖ

För att stärka samhörighet och öka förståelsen för helheten i den nya organisationen har vi introducerat ett nytt koncept i *medarbetardagarna*, som en vidareutveckling av museets tidigare personalmöten. Medarbetardagarna har varit heldagar där personal bland annat får ta del av utbildningar, föreläsningar om både interna och externa projekt, visningar i utställningarna, workshops, quiz och after work. Konceptet kommer att utvecklas ytterligare under 2023. Utöver medarbetardagarna så har all personal även medverkat i dialogmöten, både enhetsöverskridande och inom enheterna, med inriktning på medarbetarskap.

KVALITETSARBETE

Under året har vi genomfört internkontroll med fokus på inköp och rutiner, dokumentation, ansvar och mallar. I samband med årets sista medarbetardag genomfördes en allmän information kring inköp och vilka rutiner som gäller. En plan för det fortsatta kvalitetsarbetet under 2023 har tagits fram.

RESTAURANGEN

Vi har genomfört upphandling/tjänstekoncession av restaurangverksamheten på Kajkanten. Avtal tecknades från 1 september 2022 med John Lundgren, som även tidigare varit med och drivit verksamheten, fast nu i egen regi.

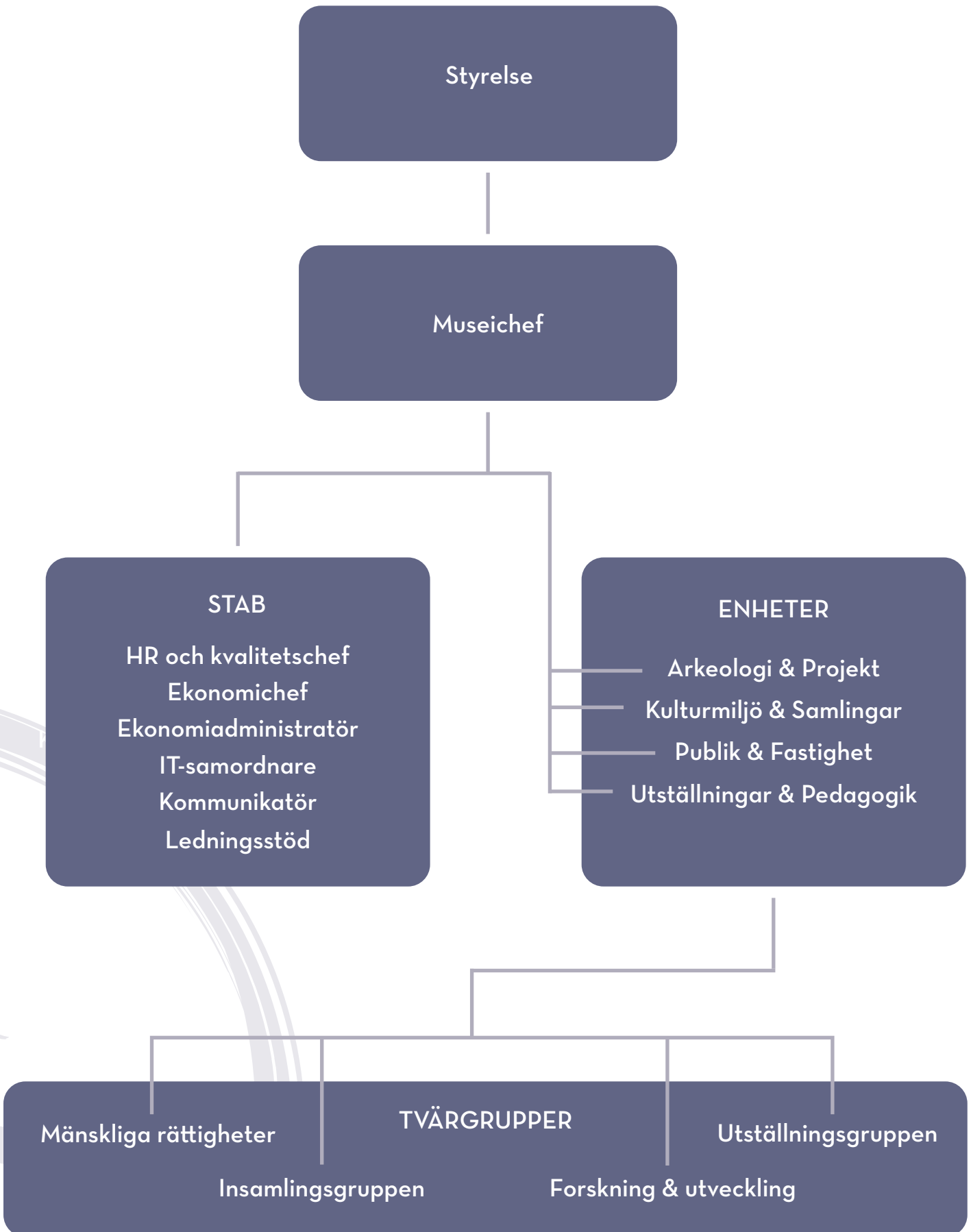
FASTIGHET

Gällande vår ventilation- och klimatanläggning så kommer vi kontinuerligt under kommande år att byta ut och uppdatera i princip hela ventilationssystemet inklusive styrenheter. Det kräver stora resurser både arbetsmässigt och ekonomiskt men är nödvändigt sett till dess skick. En i sammanhanget mindre, men ändå viktiga åtgärd, är bytet från värmedetektorer till mer effektiva rökdetektorer som snabbare varslar vid brand.

Renovering av sockeln runt fastigheten, som påbörjades 2019, är färdigställd och arbetet fortsätter med tegelfasaden där två områden återstår. Båthallens pelare vid södra fasaden är utbytta då den sidan är hårt utsatt för väder och vind, målning och byte av tjärpappstaket ligger som planerat underhåll i nästa fas.

Vi har påbörjat och genomfört delar av den renovering som rör våra interna möteslokaler för uppdatering av tillgängligheten, teknik samt renovering av ytskikt. Vi har i stor utsträckning restaurerat befintliga inventarier då museet har satsat på kvalitet i val av möbler historiskt och det ligger även i linje med vårt hållbarhetsarbete att restaurera och återbruka där vi kan. Även delar av administrationen samt kontor har renoverats.

ORGANISATIONSKARTA



NÄTVERK

INTERNATIONELLA NÄTVERK

- ICOM, International Council of Museums
- Cultural Heritage without Borders (Kulturarv utan Gränser)
- NCK, Nordiskt centrum för kulturarvspedagogik
- EAA, European Association of Archaeologists
- Oxford Cultural Leaders (OCL) programme

NATIONELLA NÄTVERK

- Läns museernas samarbetsråd (LMSR)
- Landsantikvarieföreningen
- GRASCA, uppdragsarkeologisk forskarskola vid Linnea Universitet, ledning och styrelse
- M-Ark, Museiarkeologiska branschorganisation, styrelse- och strategimöten
- SIS, Svenska institutet för standarder, arbetsgrupp
- MAS, Marinarkeologiska sällskapet
- Marinarkeologiska rådet
- SUBO, svenska uppdragsarkeologiska branschorganisationen
- Forum för utställare (medlem)
- FUISM, Föreningen för pedagogisk utveckling i svenska museer (styrelse)
- Nätverk för immersiva medier (medlem)
- Interpret Sweden network (medlem)
- BARK (byggnadsantikvarie nätverk), medverkan
- MUSAD, Museiadministrativa föreningen
- ForArk, forensisk arkeologisk samverkan, styrelse
- KIS Statens konstråd
- KLISTER nätverk för små och medelstora samtidskonstinstitutioner i Sverige
- KAKA Konstpedagogiska Akademien
- Genus i museer

REGIONALA

- Museinätverk väst, 6 möten under året,
- KAA Kulturarvsakademin, 5 möten under året samt konferens
- Regional samrådsgrupp för Kulturmiljövård, 5 möten under året
- Västsvensk arbetsgrupp för kulturarv och klimatfrågor, 5 möten under året
- Prisma Västra Götaland arbetsgrupp Kulturturism, löpande möten under året
- Prisma Västra Götaland styrgrupp, löpande möten under året
- Regional fornvårdsgrupp, 2 möten under året samt aktiviteter
- Hus med historia-gruppen, flera möten under året, i samverkan med regionen och Bohusläns hembygdsförbund
- Nätverket för människorättsbaserat arbete i Västra Götaland, 2 möten under året
- Ämnesgrupp Byggnadsvård, 2 möten under året, Bohusläns museum var värd för vårens möte 1 april 2022: digitalt med drygt 40 deltagare och inbjudna talare från Örebro, Jönköping och Göteborg, deltog även vid höstens möte på Nääs, bl a med föredrag.
- VAS, Västsvenska Arkeologiska Samlingar, möte 27 april på Stadsmuseet i Göteborg
- ATM, Arkeologi, Teori och Metod, uppdragsarkeologiska frågor, styrelse
- Regionteater Väst
- VGR Ung

KOMPETENSUTVECKLING OCH DELTAGANDE

Många av våra medarbetare har varit med på både digitala och fysiska seminarier, föreläsningar och konferenser. Vi ser det som en viktig del i vår verksamhet att kontinuerligt kompetensutveckla vår personal. Av 2022 års engagemang kan här nämnas:

SEMINARIUM

- Aktuell arkeologi
- Attraktiva kommuner - Mötas på lika villkor
- *Data-driven perception and collaboration between museums and public audiences*, DigMus med bl a Uppsala universitet
- Den cirkulära Trästad
- Digital konferens Mål 11-veckan 2022, klimat-anpassning av stadsmiljöer, Boverket
- FOMU (Forskning på museer)
- Färgforum 30-31 maj. Tema: Att måla eller inte måla - är det rätt fråga?, Riksantikvarieämbetet (RAÄ)
- Klimat 2030 - Nuläge Västra Götaland Kunskapsseminarium, VGR webinarium
- Klimatomställningen och förtroendet för samhällsaktörer
- Kulturarvets digitalisering, Göteborgs universitet
- Läns museernas Samarbetsråds (LMSR) webinarier serie Globala målen/Agenda 2030, seminarium 1-3 av 6
- Medeltidsseminarier Göteborgs universitet
- Nätverksträff för immersiva medier, arrangerat av Vrak (Museum of wrecks) och RAÄ (Riksantikvarieämbetet)
- Samla konst - bygga en samling, Arthotel Tornedalen
- Samlingsforum samtal Riksantikvarieämbetet (RAÄ) (tidigare SPECTRUM Bokklubb): tema Skada och förlust, tema Ohälsosamma ämnen i samlingar, tema Plaster i samlingar
- Studiecirkel: Det svenska civilsamhället
- Sveriges hembygdsförbunds webinarier: Demokratiska möten; Föreningsdemokrati; Medlemsvärning
- Vattenförvaltning och kulturmiljöer
- Våtmarksseminarie
- Workshop om Judiskt kulturarv i samlingar (ledd av Yael Fried, intendent, Judiska museet)

UTBILDNING

- Alt-texter
- Arbete vid väg
- Arbetsmiljö Arkeologi

- ArcGIS pro; 3D Visualisering
- BE körkort
- Brandsäkerhet, i samarbete med Räddningstjänsten i Uddevalla
- Båtförarkort
- Drönare
- Dykledare
- Ergonomi, Hälsobolaget
- Fältdokumentationssystem SIFT
- Grafisk sättning
- Hjärt- och lungräddning (HLR)
- Interpretation, Prisma
- IPM-koordinator kurs i Varberg
- IT-utbildning
- Kommunicera hållbarhet
- Riksantikvarieämbetet (RAÄ) Workshop 3/3 Workshop om licensiering, digitalt
- Scannerteknik
- Skog och kulturmiljövård, SKÅNK
- Sonarteknik
- Styrelseportalen TeamEngine
- Säker schakt
- Utvecklande HR; utbildning i nya LAS, Arbetsvillkorsdirektivet, Balansdirektivet
- Utvecklande HR; utbildning i strategiskt HR-arbete
- Verbalisering; digital utbildning
- Webbinariet "Alla kan texta", arrangerat av Funka

KONFERENS

- Avtalskonferens Sobona
- Digikult Online 2022, om digitalisering av kulturarvet
- Folk och Kultur 9-11 feb
- Marinarkeologi, Roskilde
- OMEP:s årsmöte i Aten (Organisation Mondiale pour l'Éducation Préscolaire)
- Samlingsforum, tema Samlingsdatabaser
- Sveriges museers vårmöte 26-28 april, Halmstad: "Tre perspektiv på museerna och klimatet"

STUDIEBESÖK

- Museets personal gjorde en studieresa till Oslo för att besöka Munchmuseet, Nasjonalmuseum och Deichman Oslos nya huvudbibliotek
- Riksantikvarieämbetet (RAÄ) Branschforum för konsthantering, Konst- och föremålshantering bakom kulisserna på Munchmuseet och Nasjonalmuseet, Oslo

BOHUSLÄNS MUSEUMS PERSONAL OCH STYRELSE

PERSONAL 2022

Annette Prior *Museichef*
Cecilia Ahlsen
Clara Alfsdotter
Ulrika Amnefjord
Madelein Arnoldsson
Niklas Berglund
Tomas Brandt
Helene Carlsson
Frida Clemens
Elisabeth Corsander
Mikael Eboskog
Frida Edvall Karlsson
Carina Ericson
Marcela Esperanza Kristiansson
Mattias Frisk
Jenny Gillerstedt
Agneta Gustafsson
Annie Hansson
Pia Hansson
Sofie Henryson
Jan Hubinette
Annelie Isacson
Eva Jansson
Ann-Christine Johansson
Eirik Johansson
Ulla Karlström
Ann-Sofi Larsson
Astrid Lennblad
Kristina Lindholm
Ingela Lundin
Frederick Löfdahl
Wolfgang Mahler

Emma Maltin
Tamara Mattsson
Liselotte Munther
Mariette Möller
Delia Ni Chiobháin Enqvist
Jesper Nilsson
Linnea Nordell
Anna Olofsson
Ralf Olsson
Sabina Olsson
Oscar Ortman
Stella Pilback
Matilda Porse
Magnus Rolöf
Marika Russberg
Monica Pernefalk
Johan Peterson
Anna-Lena Segestam Macfie
Petra Skarp
Hannah Stening
Aaron Stutz
Sebastian Thorén
Christina Toreld
Mari Trollvik
Jan Uddén
Staffan von Arbin
Agneta von Zeipel
Andreas Wideberg
Cecilia Wingård
Edgar Wróblewski
Joakim Åberg
Birgitta Åhlund

VISSTIDSANSTÄLLDA

Tavassol Abdi Goransarab
Peter Altvang
Mary Ballard-Johansson
Emma Björksund
Anna Börjesson
Emilia Börjesson
Joel Eriksson Stomberg
Charlotte Haaber Pettersen
Susanne Harrysson
Sofia Henriksson
Karl-Arne Karlsson
Ayman Kashlan
Anette Larsson
Catja Larsson
Håkan Larsson
Kajsa Larsson
Mikael Lindahl
Roger Nyqvist
Jan Ohlson
Jamil Oskarsson
Erika Sombeck
Berit Thorburn
Linda Thorsson
Björn Westerlund
Kalle Widén

STYRELSEN

Västra Götalandsregionen:

Inga Göransson, ordförande
Evert Svenningsson, ordinarie
Johanna Ekeröth, ordinarie
Björn Skår, ordinarie
Karin Veres, ordinarie
Gisela Thureskog, ersättare
Louise Pettersson, ersättare
Anibal Rojas Jorquera, ersättare
Carl Forsberg, ersättare
Lars-Ebbe Pettersson, ersättare

Uddevalla kommun:

Annelie Högberg, 1:e vice ordförande
Ulla Dahlberg, ordinarie
Catharina Brorsson, ersättare
Caroline Henriksson, ersättare

Bohusläns hembygdsförbund:

Ingrid Kennborn, 2:e vice ordförande
Mats Ekberg, ordinarie
Fredrik Olsson, ersättare
Gunnar Klasson, ersättare

Besökarcitat:

**”Alltid positiva, intressanta
utställningar eller fin
musik.”**



Tillfälliga utställningar

VI FÅGLAR

19 september 2020 - 9 januari 2022

En stor utställning om fåglar. Alla har vi någon relation till våra vingbärande vänner och i utställningen fick besökaren chansen att bekanta sig mer med deras värld. Utställningen intar fåglarnas perspektiv i en humoristisk och tankeväckande utställning fylld med fåglar och en spännande multimediaupplevelse.

MOD2021

8 mars 2022 - 30 oktober 2022

Utställningen MOD2021 handlar om hur kampen för kvinnlig politisk rösträtt såg ut i Bohuslän. Rösträttsrörelsen pågick överallt oberoende på om det var i storstäder, byar, samhällen eller på landsbygden. I utställningen figurerade modiga människor i Bohuslän som påverkade sin samtid och kämpade för ett mer jämställt samhälle i stort.

FLYKTEN TILL MARSSTRAND

24 september 2022 - 20 november 2022

I november 1969 placerades tvåhundra polsk-judiska flyktingar på Marstrand, för att bo på ön under vinterhalvåret och lära sig svenska. De hade blivit fördrivna från sitt hemland, där de levt i generationer, och började sina nya liv på en kall och ödslig klippö. Vissa hade överlevt Förintelsen, andra hade vuxit upp efter kriget utan att känna till sin judiska bakgrund. Polens antisemitiska kampanj blev en chock som förändrade allt.

MIDVINTERFEST 2022 - SLÖJDEN OCH KVINNORNA

26 november 2022 - 8 januari 2023

Midvinterfest var en formgiven utställning med ett brett utbud av hållbar, lokalt tillverkad slöjd och konsthantverk. Midvinterfest är också en arena för nutida skickliga slöjdare, smyckes- och konsthantverkare från Västra Götaland. Utställningskonceptet är återkommande på museet, men den här upplagan som fokuserade på kvinnorna och slöjden är den första upplagan på fyra år.

CATHARINA GÖRANSSON - DE RÄDDADE ORDEN

3 december 2022 - 15 januari 2023

Konstutställning av Catharina Göransson med fragment ur 1819 års psalmbok. Fragmenten har omvandlats till dikt, bildkonst och nyskapad musik. Ett undersökande och gestaltande arbete av ett tvåhundraårigt folkligt och kyrkligt kulturarv.

Besökarcitat:

”Upplevde Johnsonhallen idag och en ofattbar konstsamling av europeisk konst, storslaget!”

Utställningar Konsthallen

INGELA IHRMAN – A GREAT SEAWEED DAY

2 oktober 2021 – 16 januari 2022

Utställningen visade bland annat stora skulpturer inspirerade av sjögräs som tidigare visats på Nordiska paviljongen i Venedig 2019. Ihrmans konstnärskap befinner sig mestadels i ett gränsland mellan skulptur, installation, video och *performance*, där relationen mellan människa och andra arter utgör en genomgående tematik. Utställningen var en del av Göteborgs konstbiennals koncept *GIBCA extended* där konsthallar i regionen medverkar.

BOHUSSALONGEN

4 december 2021 – 13 januari 2022

Museets egen konstbiennial. Till årets Bohussalong lämnades totalt 214 verk in av 108 konstnärer. Sammanlagt ingick konst från 68 konstnärer i årets salong. Salongens äldsta deltagare var 89 år och den yngsta var 22 år.

ERIC MAGASSA – MESSAGES FROM THE STARS

19 februari 2022 – 1 maj 2022

Eric Magassa tog ett helhetsgrepp på utställningsrummet som målats i starka färger och med abstrakta former på väggarna. Utställningen gick i dialog med föremål från museets afrikanska samling och gjorde en iscensättning av föremål och objekt som ställdes i relation till det egna fotoverket *The Lost Series*.

BOTTEN AV CORONAFLASKAN

21 april 2022 – 1 maj 2022

Konstutställning med och av avgångseleverna från Sinclairgymnasiets bild- och designprogram. Det var den första fysiska elevutställningen som kunde visas på museet sedan 2019.

THROUGH THE MIRROR

4 juni 2022 – 11 september 2022

Konstnärerna Arvida Byström, Malin Griffiths, Tove Kjellmark och Kristina Abelli Elander reflekterade kring begrepp som kropp, identitet, självbild och alter egon utifrån sina egna erfarenheter och blickpunkter.

PABLO PICASSO - I PICASSOS ÖGA. ETT URVAL AV HANS GRAFISKA VERK.

8 oktober 2022 – 15 januari 2023

Pablo Picasso (1881-1973) är en av världens mest erkända och produktiva konstnärer som vid sidan av måleriet och skulpturen även arbetade med grafik under hela sitt långa konstnärskap. I utställningen presenterades drygt ett 60-tal grafiska verk. Intentionen med utställningen var framför allt att introducera och visa viktiga delar i Picassos grafiska produktion.

Besökarcitat:

”Fina utställningar. Man ser alltid något nytt när man är där som man ej har lagt märke till förr. Just nu är det en Picasso-utställning.”

Varmt välkomna!

www.bohuslansmuseum.se
info@bohuslansmuseum.se
0522 65 65 00